

蒲郡市男女共同参画情報紙

# はばたき

特集●ジェンダーってなあに？

市長のことば

男女共同参画プランを推進するにあたり、このたび情報紙「はばたき」を刊行することといたしました。

帆を揚げ、船出したばかりの男女共同参画プランが、市民の皆様のさわやかな追い風を受け、男女共同参画社会の実現に向け順調に滑り出すことを願うとともに、情報紙「はばたき」が「読んでみりん」から「みんなでやまいか」と多くの皆様に広く活用されることを期待しています。

創刊号  
2002.3

# ジェンダーってなあに？

「女の子はしとやかに」、「男の子はたくましく」など、社会や文化が、男女の役割などに対する思い込みや期待によって長年つくりあげてきた性別の意識のことをいいます。誰もが、「らしさ」にとらわれず、「自分らしく」生きていける社会が、今、求められています。

## Gender Check!

### ジェンダーチェック

このジェンダーチェックで性別による固定的な考えを見直してみませんか？  
はい(YES)と思う項目にを入れてください。

- いい仕事をするには、家庭を忘れるくらいがよい。
- 女性は、男性よりもお茶をおいしく入れることができる。
- 日頃の親戚づきあいや近所づきあいは妻まかせである。
- 父親は子どもの友だちの名前を知らなくてもかまわない。
- 男の子が泣いてばかりいると心配になる。
- 母親は、子どもが小さいうちは、仕事よりも家庭を大事にするほうがよい。
- 夫を「主人」、妻を「家内」と呼ぶことは自然だ。
- 女の子には家庭の仕事を一応できるようにしつけたほうがよい。
- 名簿で「男子が前、女子が後」というのは習慣だからこのままでよい。
- 親が倒れたら、女性（娘や息子の嫁）が仕事を辞めてでも介護すべきだ。
- 結婚したら夫の姓を名乗るほうがよい。
- 責任者や長の付く役は、男性のほうが女性よりも適している。

あなたの  
チェック合計数は  
いくつでしたか  
？

**【9以上】  
レッドカード**

無意識のうちに「男だから」「女だから」という考えを押しつけているのではないのでしょうか？固定的な考えを見直していかないと、家庭や社会から退場!ということになりかねません。

**【5~8】  
イエローカード**

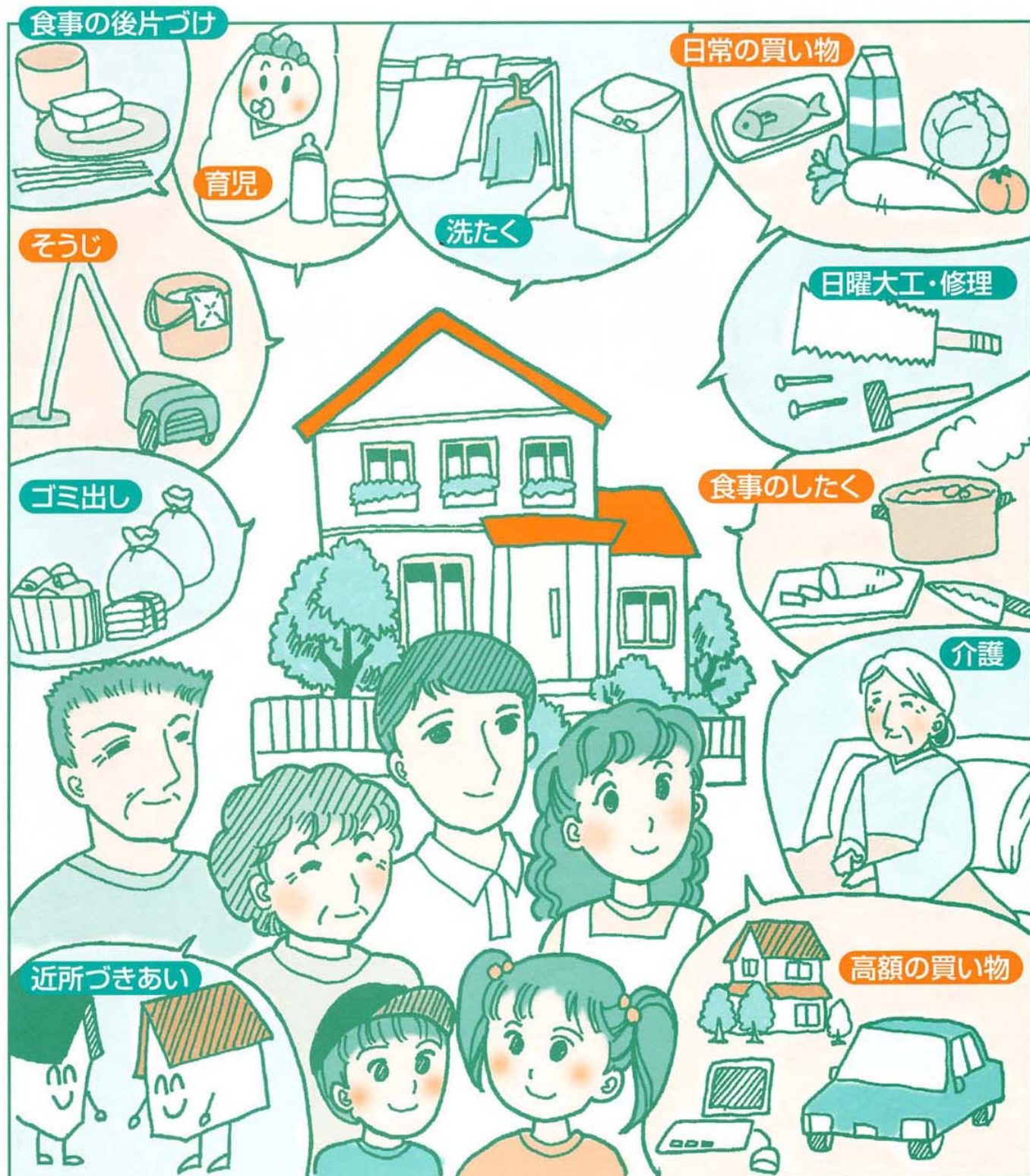
意外なところでまだ、固定観念に縛られていますね。世間体も気になりますか？でも、自分らしく生きられる社会を目標として一歩踏み出してみましょう。

**【4以下】  
グリーンプレー**

性別にこだわらずいきいきとしていますね。あなたの快適な生活を周囲にも広げて刺激してあげてください。

# あなたの家では 誰がやってる？

各項目について家族が平等に取り組んでいれば、あなたのお宅は男女共同参画が進んでいるといえます。  
逆にかたよりのあるようなら、もう少し家族で見なおしてみませんか。  
「性別による役割分担意識」、まずあなたの家庭から変えてみましょう。



# のびやかに 生きる男女の 参画社会

「第1回男女共同参画週間」標語最優秀受賞作品

## 21世紀はみんなが主役

# 蒲郡市民として

これからは「男女」が「共同」して仕事に、地域に、家庭に「参画」していく時代です。

### 蒲郡市

蒲郡市男女共同参画プラン(2001年3月策定ダイジェスト版配布済み)

## 「男女いきいき 蒲郡」～明日へ! 帆に新しい風を～

男女いきいき家庭づくり・男女いきいき地域づくり・男女いきいき職場づくり

### 愛知県

愛知県男女共同参画計画(2001年3月策定)

## 「あいち 男女共同参画プラン21」

～個性が輝く社会をめざして～

### 国

## 男女共同参画社会基本法 (1999年6月23日 公布・施行)

### 5本の柱(基本理念)

- 1 男女の人権の尊重
- 2 社会における制度又は慣行についての配慮
- 3 政策等の立案及び決定への共同参画
- 4 家庭生活における活動と他の活動の両立
- 5 国際的協調



## 編集後記

●わたしと違う人を知り、受け入れましょう。

わたしがうんと大きくなれます。

【H.K】

●ジエンダーチェック結果はどうでしたか? 私はフラインプレーに仲間入り出来るように努力中です。

【M.E】

●妻らしく、母親らしくの枠から抜け出て、自分らしく生きていきたいらと思います。

【T.K】

●手さぐりで創った情報紙、はじめの一步を踏み出しました。

【N.A】

●男女共同サンカク?△?参画?から始めた編集委員。私も「はばたき」とともに成長していきたい。

【N.F】

