

2014

10月

No. 1146

# わがまごり

広報

GAMAGORI  
CHILDREN FESTIVAL

蒲っこ  
フェスティバル

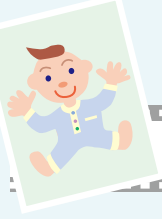
輝け☆蒲っこ!



## 今月の特集

- ◆みんなの心がけで安全なまちに!
- ◆平成27年4月から  
子ども・子育て支援新制度が始まります!
- ◆平成25年度決算状況

# ぼくとわたしの 写真館



**しい**  
鈴木時以ちゃん (豊岡町)  
平成25年3月生まれ

家族から一言

とっても慎重で、絵本とお歌が大好きな時以ちゃん。最近はお歩くのが好きで、得意気にニコニコあんよしている姿に毎日いやされています。



**あおと**  
澤入碧斗くん (栄町)  
平成25年8月生まれ

家族から一言

ごはんが大好きで甘えん坊のあおとくん☆これからもたくさん遊んで、たくさん笑って、すくすく育てね！



**募集** このコーナーに登場するお子さん(対象:おおむね2歳児)を募集します。掲載を希望される方は、企画広報課(☎66♦1145)または市ホームページ「広報がまごおり」からお申し込みください。

## 目次 Contents

表紙解説 ぼくとわたしの写真館	2
みんなの心がけで安全なまちに!	3
平成27年4月から子ども・子育て支援新制度が始まります!	4-5
平成25年度決算状況	6-7
今月のスポットライト 生命の海から	8
読む水族館 図書館だより	9
保健センター便り	10-11
遊びにおいでよ児童館へ	12
市民相談	13
お知らせ	14-29
クイズまちがいさがし	30
ふれあい宅配便	31



### 表紙 今月の

**小さな手で!**  
旗につけたみんなの手形は、躍動感にあふれいきいきとし、今まさにBIGな夢をつかもうとしているかのようだ! (よ)

### \*\*\*\*\* 有料広告 \*\*\*\*\*

**大工工事**  
外廻りの各種補修・内部の天井・壁・床などの補修、その他雑工事

**給排水・下水工事**  
給排水設備機器及びつまりなどの工事  
浄化槽→下水

**電気**  
室内照明器具・屋外灯  
コンセント・冷暖房機の設置

**左官**  
ブロック・レンガ・タイル  
壁の塗り替え

**エクステリア**  
門扉・フェンス・スチール製  
物置・カーポート・テラス・塀  
の取付け・人工芝・バルコニー  
サールーム他

**水まわり**  
浴室・台所・便所  
などの改造工事

**屋根**  
雨漏りの補修  
ふき替え  
しっくい工事  
板金工事

**各種塗装**  
トタン・プレハブ  
モルタル住宅の  
つっみ吹付け  
ペンキの塗り替え

**内装・インテリア**  
クッションフロアー  
カーペットの敷き込み  
かべ紙・クロスなどの  
貼り替え・畳の取り替え  
表張・各種ブラインド

**建具**  
アルミサッシ窓・機  
木造建具各種・  
網戸の取り替え・  
玄関ドア交換

**その他造園工事**  
設計致します

・解体工事 エアコン  
・介護保険による住宅改修

**見積り・現場調査 無料!**

お電話1本、即日お伺いします  
お電話での価格の問合せOK!  
責任施工アフターメンテナンスもおまかせ!

**0120-583-135**

リフォーム専門店  
**リフォーム Let's 蒲郡店**  
三河地区6店舗

〒443-0104 蒲郡市形原町東欠ノ上17番地 (営業時間 AM10:00~PM6:00 日曜定休)  
TEL(0533)58-3133 FAX(0533)58-3134 E-mail: reform@sk2.aitai.ne.jp

※財源確保のため有料広告を掲載しています。広告については市が推奨するものではありません。内容については直接広告主へお問い合わせください。

# みんなの心がけで 安全なまちに!



安全安心課 ☎66♦1156

県内では年々減少傾向にあると言われる犯罪数ですが、蒲郡市内でも少なくない数の犯罪が起きています。ちょっとした心がけで防ぐことのできる犯罪もあります。皆さんの心がけで、安全なまちを作りましょう!

## 市内犯罪別発生数

	平成26年	前年比
総数	437	6
主な犯罪		
自転車盗	70	△13
侵入盗	46	△11
車上狙い	26	11

(平成26年7月末)

## 市内小学校区別犯罪発生数

南部	64	塩津	99	中央	19
東部	22	大塚	38	三谷東	21
北部	19	形原	50	竹島	24
西部	5	形原北	9	その他	3
三谷	40	西浦	24	計	437

3日に1台被害発生!

### 自転車盗!

鍵を掛けていない自転車が狙われます!  
必ず鍵を掛けましょう。

侵入盗の中でも

### 事務所荒らしが増加中!

窓に補助錠をつける、自宅や事務所には、現金や切手・収入印紙などを置かないなど、対策をしましょう。

去年はなかったのに...

### 振り込め詐欺が3件!

お金がらみの電話を鵜呑みにしないで、すぐにお金を振り込まない・送らない・渡さない!

犯罪発生数は

### 南部・塩津が多く、前年から

比べると三谷が倍の発生数となっています!  
ご注意ください!



## 秋の安全なまちづくり

## 市民運動

10月11日(土)～20日(月)

この時期は、日暮れが早くなり、暗くなりはじめた下校時間帯は、犯罪が起こりやすい時でもあります。地域の目を光らせ、犯罪のない安全なまちづくりに取り組んでいきましょう。

### 運動の重点

- 住宅を対象とした侵入盗の防止
- 子どもと女性の犯罪被害防止
- 自動車関連窃盗の防止
- 振り込め詐欺の被害防止
- 暴力追放運動の推進

平成27年4月から

# 子ども・子育て支援新制度が始まります!



子どもたちが笑顔で成長できる、子育てしやすいまちへ

『子ども・子育て支援新制度』とは、

- ① 子ども・子育て支援法
  - ② 認定こども園法の一部改正法
  - ③ 関係法律の整備法
- に基づき、平成27年4月から実施される、新しい仕組みです。

『子育てについての第一義  
的責任は保護者が待つ』  
という基本認識

新制度は、すべての子育て家庭が安心して子育てができるよう、基本認識をもとに、幼児期の教育・保育や地域の子ども・子育て支援を総合的に進めることをめざします。

今月号では、保育園の利用に関わる主な変更点についてお知らせします。

## 保育の必要性と子どもの年齢に応じた区分

認定区分	対象となる子ども	利用できる施設※
1号認定	満3歳以上の未就学児 (2号認定を除く)	幼稚園、 認定こども園
2号認定	満3歳以上で保護者の就労や疾病などにより、保育を必要とする子ども	保育園、 認定こども園
3号認定	満3歳未満で保護者の就労や疾病などにより、保育を必要とする子ども	保育園、 認定こども園

2号3号認定はさらに

## 保育の必要量に応じた区分

	就労の場合	保育を利用できる時間
保育標準時間認定	週30時間以上かつ 月120時間以上	おおむね1日11時間
保育短時間認定	月64時間以上(お おむね1日4時間以上 かつ月16日以上)	おおむね1日8時間

**認定が必要になります**

保育園を利用するための「認定」を受けることが必要になります。保護者の就労時間などにより、保育の必要性と子どもの年齢に応じた区分があり、利用できる施設や保育料、延長保育の取り扱いも異なります。

《認定の区分》

※利用できる施設について  
平成27年4月時点で、蒲郡市内では認定子ども園、新制度に移行する幼稚園はありません。幼稚園に在園中または入園予定のお子さんは認定を受ける必要はありません。

## 認定の基準について

保育を必要とする事由について、以下のとおりとなります。

### 「保護者」とは「父母」です

これまでは、同居(同一敷地内を含む)の親族も対象とされていましたが、新制度では、基本的には「父母」が対象となります。

※児童の保育が同居の親族などで可能な状況にある場合は、調整することがあります。

## 利用手続きの流れ

### ①認定申請書などの提出

新規・入園申込書と同時に配布、提出

在園・11月頃に現在利用している園を通じて配布予定

### ②審査・利用調整

### ③認定証・入園決定通知交付

### ④保育園の利用

※手続きおよび時期については変更となる場合があります。

## 次のいずれか、もしくは同等の要件が必要です

- 保護者の就労時間が月64時間以上(おおむね1日4時間以上かつ月16日以上)であること。
- このほか
- 産前産後(各2カ月)
- 病気または心身に障害がある
- 病気または心身に障害がある同居の親族を常時介護している
- 災害復旧
- 求職活動(1カ月)
- 就学
- 虐待やDVの恐れがある
- 育児休業取得中(3歳児以上のみ)
- ※0・2歳児は、内職は認められません。
- ※4・5歳児について、これまでは保護者が就労などの要件を満たさない場合も入園可能でしたが、今後は保護者が保育を必要とする事由に該当することが必要となります。

## 身近な子育て支援

すべての子ども・子育て家庭に向け、さまざまな支援を進めていきます。

### 地域子育て支援センター

身近な場所で、子育て支援の情報を提供し、相談に応じています。

### 中央子育て支援センター

東部子育て支援センター  
(みどり保育園内) ☎69◆3511

西部子育て支援センター  
(形原北保育園内) ☎67◆0022

☎57◆8066

### 一時保育

市内3カ所の保育園で、一時的に子どもを預かります。

○生後6カ月から就学前まで

南部保育園 ☎68◆3384

みどり保育園 ☎68◆3418

○2歳児から就学前まで  
形原北保育園 ☎57◆4301

### ファミリー・サポート・センター

子育ての援助をしたい人が、援助を受けたい人の子どもを一時的に預かるなどの支援を行います。

### がまごおり児童館内

☎65◆9399

### 放課後児童クラブ

新制度では、対象が小学校6年生まで引き上げられ(定員などにより入所できない場合があります)、保護者が昼間家庭にいない児童に対し、遊びや生活の場を提供し、その健全な育成を図ります。





## 特別会計

(単位:万円)

会計名	●歳入決算額	●歳出決算額
国民健康保険事業	84億9,760	83億1,913
介護保険事業	53億4,203	52億7,647
後期高齢者医療事業	16億329	15億9,945
モーターボート競走事業	1,158億7,420	1,141億3,345
土地区画整理事業	18億3,440	15億7,427
公共用地対策事業	2億3,584	2,943
下水道事業	21億8,393	20億1,733
三谷町財産区	9,057	7,575
西浦町財産区	1,349	1,022
合計	1,356億7,535	1,330億3,550



## 企業会計

(単位:万円)

会計名	水道事業		病院事業	
	●収入決算額	●支出決算額	●収入決算額	●支出決算額
収益的	17億5,072	16億1,903	76億2,004	73億9,675
資本的	9,250	6億2,718	10億4,037	12億9,046

モーターボート競走事業特別会計は、病院事業会計に12億4,000万円、下水道事業特別会計に5億5,000万円、土地区画整理事業特別会計に2億1,000万円、合計20億円を繰り出しました。

### 健全化判断比率・資金不足比率

「地方公共団体の財政の健全化に関する法律」に基づき、平成25年度決算における健全化判断比率と資金不足比率をお知らせします。

平成25年度決算における算定の結果、財政の健全度を表す健全化判断比率の4指標はすべて「早期健全化基準」と「財政再生基準」を下回っており、市の財政は健全性を確保できています。また、公営企業会計でも資金不足は発生していません。

#### 健全化判断比率

(単位:%)

区分	蒲郡市	早期健全化基準	財政再生基準
実質赤字比率	-	12.65	20.00
連結実質赤字比率	-	17.65	30.00
実質公債費比率	△1.6	25.0	35.0
将来負担比率	-	350.0	

※実質赤字比率、連結実績赤字比率の「-」は、実質的な赤字が発生していないことを表します。

※将来負担比率の「-」は、実質的な将来負担が発生していないことを表します。

#### 資金不足比率

(単位:%)

公営企業会計の名称	資金不足比率	経営健全化基準
水道事業会計	-	20.0
病院事業会計	-	20.0
下水道事業特別会計	-	20.0

※資金不足比率の「-」は、各会計で資金不足が発生していないことを表します。

※「早期健全化基準」「財政再生基準」また「経営健全化基準」を超える場合は、市の財政が危機的状況にあり、財政・経営の健全化や再生に向けての計画策定が必要となります。

#### 健全化判断比率

次の4つの指標で財政状況を判断します。

##### ①実質赤字比率

一般会計などにおける赤字の程度を示す指標で、数値が大きいほど赤字の額が多くなり、厳しい財政状況にあると言えます。

##### ②連結実質赤字比率

①と同様の指標で、全会計の赤字や黒字を合算し、市全体としての収支状況を示すものです。

##### ③実質公債費比率

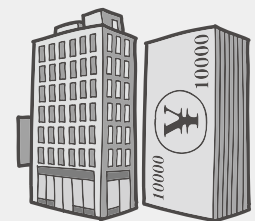
借入金の返済額などの大きさを示す指標で、数値が大きいほど返済以外に使えるお金が少ない状況にあると言えます。

##### ④将来負担比率

一般会計などの借入金や、将来負担すべき実質的な負債の程度を示す指標で、数値が大きいほど将来的に財政が圧迫される可能性が高いと言えます。

#### 資金不足比率

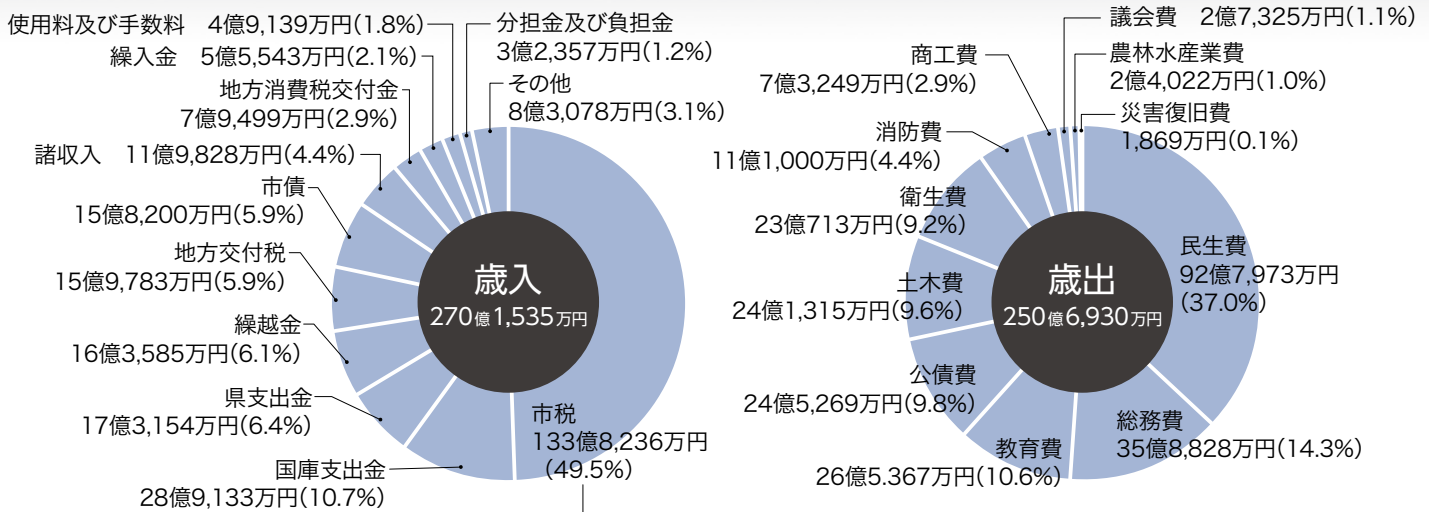
公営企業会計ごとの資金不足額を示す指標で、数値が大きいほど経営状況が厳しいと言えます。



# 平成25年度 決算状況

財務課 ☎66♦1177

## ¥ 一般会計



### 市税の内訳

(単位:万円)

個人市民税	42億1,308
法人市民税	11億1,109
固定資産税	60億3,491
都市計画税	10億9,247
その他の税	9億3,081
合計	133億8,236

個人市民税 1人あたり 51,572円  
(平成26年3月31日現在の人口で算出)

未納税額 9億7,235万円

### 市債の状況

(単位:万円)

会計名	◎借入残高
一般会計 (うち臨時財政対策債)	241億9,055 (115億1,583)
モーターボート競走事業特別会計	30億 0
土地区画整理事業特別会計	54億2,821
下水道事業特別会計	81億4,175
水道事業会計	8億3,514
病院事業会計	82億4,266
合計	498億3,831

### 一般会計の主な事業

<b>総務費</b>	
情報システム全体最適化事業費	8,360万円
新産業創出事業費	1,559万円
蒲郡市地域公共交通会議負担金	494万円
<b>民生費</b>	
地域密着型サービス拠点施設整備事業費補助金	1億7,600万円
ファミリー・サポート・センター事業費	569万円
<b>衛生費</b>	
蒲郡いきいき市民健康づくり事業費	221万円
新斎場建設負担金	3,581万円
<b>農林水産業費</b>	
ほ場整備事業費	740万円
<b>商工費</b>	
緊急雇用創出事業費(3事業)	2,832万円
<b>土木費</b>	
道路新設改良事業費	4億1,832万円
塩津駅前広場整備事業費	3,861万円
土地区画整理事業特別会計繰出金	8億7,210万円
<b>消防費</b>	
消防車両整備事業費	1億3,357万円
消防団詰所等整備工事費	3,579万円
<b>教育費</b>	
少人数学級対応事業費	5,162万円
蒲郡公民館建設事業費	1億8,967万円
市民プール代替事業費	1,980万円



企画広報課 ☎66♦1145

## 花看板で60周年をお祝い!

市民花いっぱい運動の一環として「蒲郡市の還暦を赤い花でお祝いしよう」と始動した花看板プロジェクト。蒲郡南駅前広場に、花で描くモザイクアートを設置します。

私たち蒲郡栄宝会は、全体で約340人で、普段はごりやく市への出展、本町公園の清掃活動などを行っています。今回は10人ほどが参加し、白ナデシコを種から植え、毎日、新井公園で世話をしています。

公園で育てていたなら、近所の方や公園に遊びに来た小学生なども手伝ってくれました。ナデシコは地域みんなに見守られ、きれいに育ちました。

今、普段の活動とは違う充実感を感じています。種から花が育つ

のを見守っていると、子どもが育っていくような実感があり、パワーや愛をもらっていると感じます。

今回をきっかけに、来年50周年を迎える市老連の記念事業で花を育てる活動を行いたいと考えています。今から他団体にも声をかけ、育てた苗を配ったりして来年へつなげていきたいと思えます。

花看板プロジェクトは、いろんな方がさまざまな方法で関わって、ひとつの目標に向かって頑張っています。初めての挑戦ですが、素敵な看板を作り、皆さんに楽しんでいただきたいと思います。

### 花看板プロジェクト

とき 11月9日(日)まで  
 ところ 蒲郡南駅前広場  
 参加団体 蒲郡高等学校、尺地川・蛍の会、蒲郡市老人クラブ連合会蒲郡栄宝会、がまこおり花フル会、NPO法人楽笑、がまこおり若者サポートステーション、蒲郡国際交流協会多文化共生部会塩津教室、豊田東海警備グループ、蒲郡市観光協会、とつふねこ座、がまこおり市民まちづくりセンター ほか



学芸員 山中敦子  
 生命の海科学館  
 ☎66♦1717

## 蒲郡の石ころさんぽ② ～マグマの島～

### おいでん秋の竹島へ

青い空に、白くキラキラうるこ雲。さんぽが楽しいシーズンがようやく戻ってきましたね。お天気の日には、秋の竹島めぐりはいかがでしょう。遊歩道から少し海辺に下りて、足元に目を向けてみませんか?

### 時の流れが削り出した島

長い間、波に洗われ風化してはいるものの、白・黒・グレーのツブツブした模様は、マグマからできた石の特徴です。およそ9千万年前の竹島は、地下に広がるマグマの一部だったので、ゆつくりと冷え固まって岩盤となった後、表面から徐々に浸食されて、今の姿になりました。

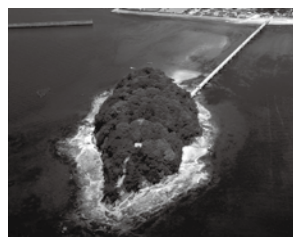
竹島八百富神社でお参りを済

ませたら、さあ島の南へ下りましょう。足元に目をやると、遙か昔の大地の動きを物語る光景が、いくつも目に入ります。その一つが岩の割れ目や断層、そしてそこに潜り込んだ別のマグマからできた岩脈です。白っぽいのっぺりとした岩の帯をたどると、ガーネットや雲母などの美しい色や形の鉱物に出会うこともあります。

また、遊歩道で橋のたもとに戻る間に、島を東西に貫く大きな黒い岩盤を横切ります。これもマグマが冷えてできた岩脈なのですが、周囲の石や岩脈とはマグマの種類が異なります。今のところ、どこからどのようにやってきて入り込んだのかは、よくわかっていないようです。

### 石に刻まれた物語

積年の大地の活動が刻み込まれた、マグマの島。ダイナミックな歴史に想像の翼を広げてみれば、見慣れた美しい風景もちよっぴり違って見えて来るかも? 一味違う秋のおさんぽ、ぜひお試しくさ



蒲郡の北に広がる山々とは、石も歴史も大きく異なるマグマの島。恐竜時代のマグマのかたまりです。





# 図書館 だより

図書館 ☎ 69・3706

## おしえて! 図書館 (レファレンス)

- Q アロマオイルを使って香水を作りたいな  
A こちらはいかがですか。



アロマ調香レッスン  
新聞美也  
原書房

天然の香料である精油を使い香水を作る方法が、基礎からわかりやすく説明された1冊。有名な香水をお手本にした作り方や、精油の種類や特徴が紹介されています。これを読んでオリジナルな香りを作ってみてはいかがですか。

レファレンスとは情報や本などを探すお手伝いをする図書館のサービスのひとつです。

## 図書館に入った本



いろいろな本があります。  
一部をご紹介します♪

小説・エッセイ	『悟浄出立』 万城目学／著 新潮社
	『窓から逃げた100歳老人』 ヨナス・ヨナソン／著 西村書店
料理	『野菜のチップス 果実のチップス』 藤田承紀／著 文化学園文化出版局
林業・狩猟	『猟師の肉は腐らない』 小泉武夫／著 新潮社

貸出中の場合もありますので、本が見当たらない時はお気軽に職員にお尋ねください。

## 専門書の入手

### ■飼育員の宝物本

手元にとっても貴重で欲しかった本が届いた。その名も「水族館開発・リニューアル計画と集客戦略資料集」という本で、通常の書店では扱ってなく、というかこの本を一般の方が読むことは通常の正しい生活をしている限りほぼないので売っていない、いわゆる専門書です。

我々飼育展示スタッフの願いは「現水族館を中身も外身も大きくしたい、それによって来館者を中

心とする周囲をもっと幸せにした」ということで、取り寄せたこの専門書は、飼育展示に関わるスタッフ全員に意見を聞いて(ど少ない)予算をかき集めて手に入れた大切な宝物本となりました。本としては破格の値段で、この本を買ってよりたくさんのお金を仕入れて展示したほうが良いのではないだろうか、このお金があれば欲しかったあの飼育機具が、このお金があれば美味しいご飯が何日食べられるか、おとつあんの病気の薬が、などなど、スタッフ全員が公私ともに自問自答した



# 水族館



学芸員 小林龍二

竹島水族館  
☎ 68・2059

### ■事務所は研究室

りしなかったりの後に購入が決まりました。結果的に無理してでも手に入れて良かったです。

飼育展示スタッフの事務所にはその壁際のほとんどの本棚があり、ある程度の図鑑や資料集などの専門書が揃っています。個人の本棚もあり、スタッフが自主的に集めた「日本陸棚周辺の十脚甲殻類」「世界のメダカ」「日本産海洋プラシクトン検索図鑑」など、通常の人では一生のうちにも手に入らないだろうマニアな本も多数。これらの本が開かれるときは、いつもなごやかな事務所が一気に研究室の気配となり、そこから新種だと判明され、竹島水族館から世界に発信された生き物は少なくありません。

### ■欲しいけど高い

これら専門書は、前述のように「普通の人々は読まないし、いやな」ものなので、書店の本とは比べ物にならないくらい値段が高いです。手に入れるのに非常に苦労します。おもちゃが欲しい子どものように、いい子にするからさきつとしっかり使って勉強するからさ、この本があればお客さんほもっと楽しめる水族館になるからさ、などの長期にわたる交渉の会話を進めて手に入れます。個人で入手する場合は、妻子持ちの家庭ではさまざまな形でその代償が必須となり、家族サービスに燃える日々を送ることとなります。



10月

保健センター便り

保健センター  
☎67♦1151

# がまごおり健康マイレージ

皆さんが、健康づくりに取り組むことでマイレージ（ポイント）をためて、100ポイントに達したら「まいかカード（あいち健康づくり応援カード）」がもらえます。この「まいかカード」を協力店に提示することにより、お店が提供する各種のサービスが受けられる制度です。

市民だけの特典です！健康とお得の両方をゲットしよう！

## 参加方法

参加対象：18歳以上の市内在住・在勤・在学の方  
ポイントをためる期間：チャレンジ開始日より1年以内

### 1. ためる 次の3つの分野の健康づくりに取り組んで、合計100ポイントためよう！

#### ① 健診分野：20ポイント以上（必須）

15ポイント：人間ドック、特定健診、職場の健診、ヤングエイジ健診など

10ポイント：歯科健診（市の歯周病検診、個人で定期健診など）

5ポイント：がん検診（胃・肺・大腸・乳・子宮・前立腺）、骨粗しょう症検診

※マイレージ参加前に受けた健診（検診）は、年度内のみ有効です

#### ② 健康教室・イベントなど参加分野：参加1回につき5ポイント

#### ③ 個人での取り組み分野：1カ月実践ごとに10ポイント、3カ月で30ポイント

個人で健康づくりの取り組み目標を決め実践します。（目標は2つまで）

- 〔目標の例〕
- ・「野菜ファースト」毎食、ひとくち目は野菜（食物繊維）から食べる
  - ・今より1日1,000歩多く歩く
  - ・毎食後、歯をみがく
  - ・毎日、午後11時前に寝る
  - ・禁煙にチャレンジする
  - ・週2日休肝日を作り、適量の範囲で飲酒する
  - ・毎日、体重を量る

左記の〔目標の例〕を参考に自分で健康づくりのための目標を立て実践しましょう！

★ポイントの記録は、「チャレンジシート」をご利用ください。

「チャレンジシート」は保健センター、市役所、公民館、市ホームページなどにあります。

合計100ポイントたまったら、

### 3. まいかカードをつかおう！

協力店でカードを見せると割引やポイントなどのサービスが受けられます。

#### カード有効期限

交付日より1年間

★協力店やサービス内容は、チラシや市ホームページでご確認ください。

こちらのステッカーが  
目印です!!



### 2. まいかカードをもらおう！



交付場所 保健センター

交付時間 午前9時～午後5時（土日祝日を除く）

持ち物 100ポイント貯まったチャレンジシート、健診結果

# 10月の健康カレンダー

会場：保健センター

名称	とき	受付時間	対象、持ち物など(※母子手帳)
母子手帳の交付と妊婦相談	6日(月) 20日(月) 27日(月)	午前9時30分～11時	妊娠届出書を交付された方
ママ教室<予約制>	14日(火)	午前9時20分～30分	妊婦さん バスタオル、体操のできる服装(※)
子育て相談	2日(休)	午前9時30分～11時30分	栄養、歯科相談もできます(※)
もぐもぐ教室(離乳食前期)	16日(休)	午前9時50分～10時	5～6カ月児(※)
カミカミ教室(離乳食後期)	8日(水)		9～10カ月児(※)
2歳児教室	10日(金)	午前9時45分～10時	2歳の誕生日児
はじめての歯科健診とフッ素塗布	3日(金)	午後1時～1時45分	1歳2～3カ月児
2歳児歯科健診とフッ素塗布	17日(金)	午後1時～1時45分	2歳～2歳3カ月児
健康相談・栄養相談・歯科相談<予約制>	24日(金)	午前9時30分	保健師・管理栄養士・歯科衛生士による相談
禁煙サポート講座<予約制>	29日(水)	午前10時～正午	講話・トーク・禁煙の秘訣・具体的な方法

◎4カ月・1歳8カ月・3歳児健康診査は対象の方に個別通知します。

名称	とき	集合時間	集合場所など	雨天時
蒲南コースを歩こう会	6日(月)	午前9時30分	本町公園(蒲南小の北東側)	勤労福祉会館
みんなで楽しく無理なく歩こう	13日(祝)	午前9時	三谷町若宮公園時計塔前	中止
形原西浦の名所をめぐるウォーキング会	25日(土)	午前9時30分	形原公民館	中止
脱メタボのための筋トレ・脳トレ実践教室	11日(土)	午前9時30分～11時30分	市民会館東ホール(筆記用具・タオル)	—

## 知っ得！健康情報

### 災害時、医療救護所で救護活動に従事していただける方を募集します！

大規模地震などの災害が発生したとき、市内に救護所を開設します。多数の負傷者の集まる救護所では、医師のほか、専門のスタッフが必要となることから、医療救護所活動に従事していただける「災害時医療救護所看護師など」の登録者の募集を行います。登録をしたから災害時には必ず参集しなければいけないということはありません。

医療救護活動に協力していただける方、専門性を地域に提供していただける方、登録をお願いします。

**対象** 保健師・助産師・看護師・准看護師・医療事務の資格を有する方で、市内在住または在勤であり、救護所で災害時医療活動に参加できる方

**内容** 応急手当、トリアージ、救護活動の記録、医療事務、医師の指示に基づく手当など

**その他** 日当・手当を支給します

**登録先** 健康推進課(保健センター)



#### 在宅医などへのお問い合わせ

在宅当番医(テレホンガイド) ☎ 67♦2828  
 休日急病診療所 ☎ 67♦2555  
 休日歯科・障がい者歯科診療所 ☎ 69♦8020

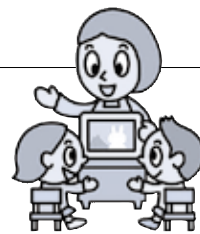
**がん検診、ヤングエイジ健診を受けましょう。  
 受診票をご希望の方はご連絡ください。**

保健センターHPアドレス <http://www.city.gamagori.lg.jp/site/hokencenter/>



10  
がつ

# 遊びにおいでよ 児童館へ



りようじかん **午前9時～午後5時** おやすみ **5・12・19・26日(日)、13日(祝)**

行事

絵本の  
読み聞かせ

- 幼 乳幼児向け
- 小 小学生向け

体操・リズム  
親子遊び

小中生の遊び

子どもと  
家庭相談日

児童館名

みや  
児童館

☎67・0077

- 幼 21,28日(火)  
10時30分～
- 小 7,21日(火)  
16時～

- 毎週(金) 10時30分～
- 1日(火) 10時30分～  
赤ちゃんサロン
- 7日(火) 10時30分～  
食育講座レンジクッキング(予約制)
- 8,22日(火) 10時30分～  
ニコニコ親子遊び
- 24日(金) ミニ運動会

- 4,18日(土) 10時～ 将棋教室
- 9日(土) 15時45分～ 3B体操
- 11,25日(土) 14時～ みんなで遊ぼう
- 15日(火) 10時30分～ 移動水族館
- 16日(火) 15時30分～ 交通教室
- 23日(火) 15時30分～ 卓球教室

- 14日(火)  
14時30分～16時30分
- 28日(火)  
10時00分～12時00分

ちゅうぶ  
児童館

☎68・0066

- 幼 28日(火)  
10時30分～

- 1,8,29日(火)
- 3,17,24,31日(金)  
10時30分～
- 7,21日(火) 10時30分～  
赤ちゃんサロン
- 22日(火) 10時30分～  
移動水族館

- 毎週(土) チャレンジ工作
- 15日(火) 14時～ とうふねこ座人形劇
- 16日(火) 16時～ みんなで遊ぼう

- 2日(火)  
14時30分～16時30分
- 24日(金)  
10時～12時

にしうら  
児童館

☎56・0450

- 幼 21日(火)  
10時30分～
- 小 3日(金)  
15時30分～

- 1,8,22,29日(火)
- 10時30分～
- 2日(火) 10時30分～  
赤ちゃんサロン
- 28日(火) 10時30分～

- 4日(土) 13時30分～ 卓球教室
- 9,23日(土) 15時30分～  
みんなで遊ぼう

- 1日(火)  
14時30分～16時30分
- 15日(火)  
10時～12時

りようじかん **午前9時～午後5時** おやすみ **6・20・27日(月)、13日(祝)、14日(火)**

おおつか  
児童館

☎59・6671

- 幼 毎週(土)  
11時30分～  
17日(金) 11時～
- 小 23日(土)  
15時30分～

- 毎週(火) 10時30分～
- 10日(金)
- 10時30分～  
赤ちゃんサロン

- 4日(土) 14時～ 卓球で遊ぼう
- 4日(土) 14時30分～ 科学で遊ぼう
- 9,23日(土) 15時30分～  
みんなで遊ぼう
- 11,25日(土) 10時30分～ 将棋で遊ぼう

- 7日(火)  
14時30分～16時30分
- 21日(火)  
10時～12時

しおつ  
児童館

☎68・8515

- 幼 毎週(金)  
10時30分～
- 小 28日(火)  
15時30分～

- 1,8,22,29日(火)
- 10時30分～
- 21日(火)  
10時30分～  
赤ちゃんサロン

- 9日(土) 15時30分～ 集団遊び
- 16日(土) 15時30分～ お楽しみ会
- 18日(土) 13時15分～ 作ろう・遊ぼう
- 23日(土) 15時30分～ ワークショップ

- 8日(火)  
10時～12時
- 22日(火)  
14時30分～16時30分

かたはら  
児童館

☎57・1422

- 幼 3,17日(金)  
11時30分～
- 小 9日(土)  
16時～

- 1,15,22,29日(火)
- 10時30分～
- 10日(金)  
10時30分～  
とんとんくらぶ
- 24,31日(金)  
11時30分～

- 2日(土) 16時～ クラフト
- 16日(土) 15時30分～ つんであそぼう
- 23日(土) 15時30分～ みんなであそぼう

- 9日(土)  
10時～12時
- 23日(土)  
14時30分～16時30分

りようじかん **午前9時～午後5時** おやすみ **7・14・21・28日(火)、13日(祝)**

がまごおり  
児童館

☎67・8515

- 幼 1,8,15,29日(火)  
10時30分～
- 小 23日(土)  
15時30分～  
とび出せお話

- 毎週(土) 10時30分～
- 12日(日)
- 10時30分～  
パパとあそぼう
- 22日(火)  
10時30分～  
赤ちゃんサロン

- 2日(土) 15時30分～ みんなで遊ぼう
- 9日(土) 15時30分～ かたりべの会
- 11日(土) 14時～ 工作あそび

- 6日(日)  
14時30分～16時30分
- 23日(土)  
10時～12時

# 市民相談 10月



お気軽にご相談ください。相談は無料。秘密厳守です。

※各日とも正午～午後1時は除く

名 称	と き	と ころ	相 談 員	問 合 先
よろず相談 (人権・行政・困りごと・ いじめなど)	10月1日(木) 午前10時～午後4時	市民相談室	新 美 和 彦 白 川 節 子	市民課 ☎66・1110
	10月8日(木) 午前10時～午後4時		榎 本 保 市 川 千 恵 子	
	10月15日(木) 午前10時～午後4時		村 瀬 法 晃 金 澤 佳 子	
	10月22日(木) 午前10時～午後4時		松 井 慶 彦 牧 原 正 枝	
	10月29日(木) 午前10時～午後4時		壁 谷 隆 道 石 黒 貴 美 代	
法律相談〈予約制〉	10月22日(木)、 11月5日(木)・12日(木) 午後1時～4時 予約受付：10月22日は10月14日 (木)、11月5日は10月27日(木)、11 月12日は11月4日(木)午前8時30 分からです。	市民相談室	弁 護 士	
家庭・子育て相談	毎週月～金曜日 午前9時30分～午後5時	家庭児童相談室	家 庭 児 童 相 談 員	家庭児童相談室 ☎66・1213
年金相談	10月3日(金)・17日(金) 午前10時～午後4時	保 険 年 金 課	社会保険労務士	保険年金課 ☎66・1101
多重債務相談	毎週月～金曜日 午前10時～午後4時30分	消 費 生 活 相 談 室	消 費 生 活 相 談 員	観光商工課 ☎66・1119
消費生活相談 (悪質商法・消費者契約トラブル)	毎週月～木曜日 午前10時～午後4時30分			★相談開催日 消費生活相談室 ☎66・1204
労働相談〈予約制〉 (職場での悩みごと・困りごと)	10月8日(木) 午後1時～4時 前日の午前までに予約が必要です。	産 業 環 境 部 会 議 室	労 働 相 談 員	観光商工課 ☎66・1119
若者就労相談 (15～39歳)	毎週火～土曜日 午前11時～午後7時	がまごおり若者 サポートステーション	ステーション職員	がまごおり若者 サポートステーション ☎67・3201
悩みごと相談	母子家庭等	兄 童 課	母子自立支援員	児童課 ☎66・1108
	母子家庭就業 〈予約制〉		毎週金曜日 午前10時～午後4時	
	育児不安	毎週月～金曜日 午前9時～午後4時	東部子育て支援センター(みどり保育園内) 西部子育て支援センター(形原北保育園内) 中央子育て支援センター(八百富町)	子 育 て 支 援 セ ン タ ー 職 員
法律相談〈予約制〉	10月24日(金)、11月14日(金) 午後1時～4時 予約受付：10月24日は10月14日 (木)、11月14日は11月4日(木)午前8時 30分からです。	勤 労 福 祉 会 館 相 談 室	弁 護 士	社会福祉協議会 ☎69・3911

# お知らせ

タイトル中の  
60th  
は、  
市制60周年記念事業です。

東日本大震災義援金について  
市役所玄関案内で受け付けています。



## 講座・教室

### 市民パソコン教室

情報ネットワークセンター  
☎66・1717

パソコンの知識と楽しさを広げる講座を開催します。(使用OSはウィンドウズ7)  
受講レベルは1から3まであります。各講座の受講レベルを確認して、申し込みください。

#### ◆はじめてのパソコン

パソコンってなに?から始める教室です。電源の入れ方、マウス、キーボードの使い方など基本操作を中心に学びます。

受講レベル1 パソコンにはじめてさわる方、基礎から勉強したい方  
とき 11月7日～21日  
毎週金曜日 全3回  
午前9時30分～午後0時30分

受講料 4千円(テキスト代含む)

◆持ち込みパソコン限定講座  
はじめてのワード2013  
マイクロソフト製ワード2013の入門講座です。ソフトの使い方、文書作成の基礎を学びます。

受講レベル2 マウス、キーボードなどのパソコンの基本操作を習得されている方  
とき 11月6日～20日  
毎週木曜日 全3回  
午前9時30分～午後0時30分

受講料 4千円(テキスト代含む)  
持ち物 マイクロソフトオフィス2013がインストールされているノートパソコン、電源ケーブル  
※こちらの講座はノートパソコンを持参していただける方が対象です。(貸し出しはありません)

#### ◆年賀状作成講座

はがきデザインキットを活用して年賀状を作成する講座です。年賀状の裏面のデザイン、表面の宛名も簡単に印刷することが出来ます。

受講レベル2 マウス、キーボードなどのパソコンの基本操作を習得されている方  
とき 11月15日～29日  
毎週土曜日 全3回  
午前9時30分～午後0時30分

受講料 3千円(テキスト代含む)  
◆エクセルで家計簿を作ろう  
マイクロソフト製エクセル2007でオリジナルの家計簿を作成します。初心者やシニアの方向けの簡単な内容です。

受講レベル1 パソコンにはじめてさわる方、基礎から勉強したい方  
とき 11月5日～19日  
毎週水曜日 全3回  
午前9時30分～午後0時30分  
受講料 2千円(テキスト代含む)  
【各教室共通】  
ところ 情報ネットワークセンター 情報研修室  
対象 市内在住または在勤の方で、講座日程のすべてに参加できる方  
定員 18人(定員を超えた場合は抽選)

申し込み 10月20日(月)(必着)

までにハガキ、ファクスあいち電子申請・届出システム(インターネット)で郵便番号・住所・氏名・年齢区分(例:50代など)・電話番号・希望の講座名を明記の上、情報ネットワークセンター「市民パソコン教室係」(〒443-0034 港町17-17) FAX 66・1817 ホームページ <http://www.city.gamagori.jp/site/nrc/pchool.html>へ。  
※QRコードを利用して、携帯電話からの申し込みもできます。(通信料は必要です)



※後日、受講案内のハガキを送付します。

※募集締め切り後も、定員に満たない講座は、申し込みを受け付けています。電話にてご確認ください。

## BOAT RACE 蒲郡

ボートレースの収益金は市の財政に貢献しています。

	1	2	3	4	5	6	7	8	9	10	11	12	13	14	15	16	17	18	19	20	21	22	23	24	25	26	27	28	29	30	31		
	水	木	金	土	日	月	火	水	木	金	土	日	月	火	水	木	金	土	日	月	火	水	木	金	土	日	月	火	水	木	金		
本場																																	
外場																																	
発売																																	

## ミニ統計 (H26.9.1 現在)

人口	男女計	40,233人 (+22人)
	男女計	41,431人 (△26人)
	男女計	81,664人 (△4人)
		うち外国人2,150人 (+18人)
世帯数		31,073世帯 (+25世帯)
		うち外国人世帯955世帯 (+4世帯)

( )は前月との比較

## 蒲郡公民館生涯学習講座 初めてのスポーツ吹矢教室

文化スポーツ課 ☎66・1167

スポーツ吹矢呼吸法で健康効果を楽しく学びましょう。

とき 11月8日～29日

毎週土曜日 全4回

ところ 蒲郡公民館

対象 市内在住・在勤の方

定員 20人(定員を超えた場合は抽選)

参加費 無料

申し込み 10月25日(出までに)

直接または電話で蒲郡公民館(☎66・1288)へ。



## 塩津公民館生涯学習講座 寄せ植えを楽しもう

文化スポーツ課 ☎66・1167

お正月に向けてお花でおもてなし。

とき 11月9日(日)

午前10時～正午

ところ 塩津公民館

対象 市内在住・在勤の方

定員 20人(定員を超えた場合は抽選)

参加費 千円(材料費含む)

持ち物 新聞紙、手袋、筆記用具、持ち帰り用レジ袋

(25センチ×45センチ)

申し込み 10月31日(金)までに

直接または電話で塩津公民館(☎68・3819)へ。



## 塩津公民館生涯学習講座 リースの正月飾り

文化スポーツ課 ☎66・1167

クリスマスにも飾れるリースを作ります。

とき 11月23日(祝)

午前10時～正午

ところ 塩津公民館

対象 市内在住・在勤の方

定員 20人(定員を超えた場合は抽選)

参加費 千円(材料費含む)

持ち物 新聞紙、手袋、筆記用具、お好みの紙切れ(18センチ×18センチ)、ハサミ

申し込み 10月31日(金)までに

直接または電話で塩津公民館(☎68・3819)へ。

## 総合型地域スポーツ クラブ教室

公園グラウンド ☎57・2711  
文化スポーツ課

### ◆ヨガ教室

とき 11月10日～1月26日

各月曜日 うち9回

午後1時～2時

②11月4日～1月27日

毎週火曜日 全11回

(12月23日・30日は除く)

午後6時30分～7時30分

③11月6日～1月29日

毎週木曜日 全12回

(1月1日は除く)

午後6時30分～7時30分

定員 20人(申し込み順)

参加費 ①5千円 ②6千円

③6千500円

持ち物 動きやすい服装、大きめのタオル、ヨガマット

(貸し出し有り)

申込期限 ①11月4日(火)

②10月28日(火)

③10月31日(金)

### ◆フラダンス教室

とき

①11月10日～1月26日

各月曜日 うち8回

午後2時15分～3時15分

②11月13日～1月29日

毎週2・4木曜日(1月は第3・5木曜日) 全6回

午後7時45分～8時45分

定員 10人(申し込み順)

参加費 ①8千500円

②6千500円

持ち物 パウスカート(フレアースカートやパレオでも可)

申し込み ①11月4日(火)

②11月7日(金)

### ◆洋裁教室

とき 10月28日～12月2日

毎週火曜日 全6回

午後1時30分～3時30分

定員 10人(申し込み順)

参加費 6千円

持ち物 洋裁道具

申し込み 10月22日(水)

### ◆コカリナ教室

とき 11月4日～12月16日

毎月第1・3火曜日

全4回

午後3時30分～5時

定員 10人(申し込み順)

参加費 4千円

持ち物 コカリナ(貸し出しあり)ですが、予約が必要です。

※楽器購入もできます。

### 【各教室共通】

ところ 市民体育センター

申し込み 10月7日(火)から各

期限までに電話で公園グラ

ウンドへ。休館日は安藤(☎

080・9734・6639)へ。

## ご家族でどうぞ 糖尿病教室 10月

ところ ●市民病院 2階講義室  
(月の開催は2階会議室)

とき	講義内容
20日(月)	糖尿病とは・合併症
21日(火)	歯周病関連 検査(歯ブラシ持参)
22日(水)	食事の話
23日(木)	トピックス 薬と運動
24日(金)	日常生活

※申込不要。各日ともに午後2時～3時。(4日目は3時30分まで)テキストは当日お渡しします。糖尿病でない方でもかまいません。

## 10月の休館日

図書館	6日(月)・20日(月)・27日(月)・31日(金)	市民会館	7日(火)・14日(火)・21日(火)・28日(火)
博物館	6日(月)・20日(月)・21日(火)・27日(月)	竹島水族館	7日(火)・21日(火)・28日(火)
情報ネットワークセンター 生命の海科学館	7日(火)・21日(火)・28日(火)	ユトリーナ蒲郡	1日(水)・15日(水)
		海辺の文学館	7日(火)・14日(火)・21日(火)・28日(火)

## ファミリー・サポート・センター説明会・講習会

児童課 ☎66・1108

ファミリー・サポート・センターは、会員登録のための説明会と講習会を開催します。  
 とき 10月26日(日)  
 午後1時～5時  
 ところ がまごおり児童館  
 対象

- まかせて会員：市内在住で、自宅などで子どもを預かれる方(年齢・性別・資格などは問いません)
  - おねがい会員：市内在住・在勤・在学の方
  - どっちも(両方)会員：まかせて・おねがいを兼ねる方
- 申し込み 10月20日(月)までに電話でがまごおり児童館内ファミリー・サポート・センター(☎65・9399)へ。  
 その他 おねがい会員は説明会(1時間程度)のみです。  
 ※託児利用できません。



## 市民体育センター講座

市民体育センター ☎69・3241  
 文化スポーツ課

- ◆親子でリトミック教室  
 とき 11月4日・18日  
 各火曜日 全2回  
 ○3～13カ月児クラス  
 午前10時45分～11時30分  
 ○1歳2カ月～入園前クラス  
 午前9時45分～10時30分  
 参加費 各クラス千円
- ◆ヨガ教室  
 ○初級ヨガ  
 とき 11月10日・17日  
 各月曜日 全2回  
 午前9時40分～10時40分  
 参加費 千円
- 中級ヨガ  
 とき 11月6日～27日  
 毎週木曜日 全4回  
 午後1時30分～2時30分  
 参加費 2千円
- ママヨガ(2回コース)  
 とき 11月10日・17日  
 各月曜日 午前11時～正午  
 参加費 千円
- ママヨガ(4回コース)  
 とき 11月5日～26日  
 毎週水曜日  
 午前9時30分～10時30分  
 参加費 2千円
- 産後ヨガ

とき 11月5日～26日  
 毎週水曜日 全4回  
 午前10時45分～11時45分  
 対象 1～8カ月児のお母さん  
 参加費 2千400円

- ◆フラメンコ教室  
 とき 11月6日～27日  
 毎週水曜日 全4回  
 ○小学生キッズフラメンコ  
 午後6時30分～7時30分  
 ○大人のフラメンコ入門  
 午後7時30分～8時30分  
 参加費 各コース4千円
- ◆ヒップホップダンス教室  
 とき 11月12日～26日  
 毎週水曜日  
 ○小学1～3年生クラス  
 午後7時～8時  
 参加費 1回600円
- 小学4年～中学1年生  
 午後8時10分～9時  
 参加費 千800円(全3回)
- ◆太極拳入門教室  
 とき 11月4日～18日  
 毎週火曜日 全3回  
 午前10時15分～11時15分  
 参加費 千500円
- ◆ピラティス教室  
 ○初級  
 とき 11月4日～18日  
 毎週火曜日 全3回  
 午後3時～4時  
 参加費 千500円

○中級  
 とき 11月4日～12月23日  
 毎週火曜日 全7回(11月25日を除く)  
 午後1時45分～2時45分  
 参加費 3千500円



- ◆スタイルアップストレッチ(骨盤・体幹ホテイメイク)  
 とき 11月5日～26日  
 毎週水曜日 全4回  
 午後7時30分～8時30分  
 参加費 2千800円
  - ◆ルーシーダットン  
 とき 11月7日～28日  
 毎週金曜日 全4回  
 ①午前9時30分～10時30分  
 ②午前10時45分～11時45分  
 参加費 各コース2千円
  - ◆マイクビューティ教室  
 秋冬1回目  
 とき 11月22日(土)  
 午後1時30分～3時30分  
 定員 10人(申し込み順)  
 参加費 千円
- 【共通事項】  
 申し込み 参加費を添えて市民体育センターへ。

## 虐待の通報

虐待などに関する相談や通報は…

対象者	通 報 先	
18歳未満の子ども (障がい児を含む)	児童課 ☎66・1107	児童相談所(24時間対応) ☎0570・064・000
	家庭児童相談室 ☎66・1213	
18歳以上65歳未満 の障がい者	福祉課 ☎66・1106 FAX66・3130	障害者虐待防止センター ☎68・3612
	(夜間・休日) ☎66・1111 FAX66・1207	
65歳以上の高齢者	地域包括支援センター	
	東部 ☎59・6790	
	中央 ☎69・6674	
	みらいあ ☎66・0800	
	西部 ☎58・1136	

※生命の危険など、緊急性が高い場合は警察(110番)または救急(119番)へ通報してください。

## 納 税

市県民税(3期分)  
 国民健康保険税(4期分)  
 後期高齢者医療保険料(4期分)  
 介護保険料(4期分)

納期限 10月31日(金)

◎口座振替の方は預金残高の確認をお願いします。

## 火災・救急件数

種別	8月件数	累計(前年同月比)
火災	2件	23件(△7)
救急	255件	2,215件(△34)

※累計期間は平成26年1～8月



## ユトリーナ蒲郡講座

ユトリーナ蒲郡 ☎57・0123  
環境清掃課

### ◆アクアフィットネス水中教室

とき 10月4日・18日  
各土曜日 午後2時～3時  
定員 15人

### ◆ワンポイント水中教室

とき 10月7日～28日  
毎週火曜日  
午後2時～4時のうち1人  
10分程度

### 【共通事項】

ところ バーデゾーン  
参加費 無料

※バーデゾーン利用料金(500円)は別途必要です。

申し込み 当日受付

### ◆EAPY笑イヨガ教室

とき 10月21日・28日  
各火曜日  
午前10時30分～正午

定員 各8人

参加費 各500円

### ◆みんなでパワーアップ教室

とき 11月6日～12月25日  
毎週木曜日 うち7回  
①午後1時30分～2時30分  
②午後2時45分～3時45分  
定員 各15人  
参加費 各3千500円

### ◆インテリア書道教室

とき 10月16日(木)  
午後2時～4時  
定員 10人

参加費 千円

### ◆簡単な生け花教室

とき 11月3日(祝)  
午後2時～3時  
定員 10人

参加費 千400円(材料費含む)

### ◆紙で作るバラロザファイ教室

とき 10月29日(水)  
午前10時30分～午後0時30分  
定員 4人

参加費 2千200～3千200円  
(材料により異なります)

### ◆指で描くチョークアート教室

とき 10月23日(木)  
午前10時30分～正午  
定員 6人

参加費 千500円(材料費含む)

### ◆心ほっこり羊毛doiii教室

とき 10月23日(木)  
①午前10時30分～午後0時30分  
②午後1時30分～3時30分  
定員 各6人

参加費 千500～2千円  
(材料により異なります)

### ◆骨盤体操教室

とき 10月14日～12月9日  
各火曜日 うち5回

午前10時30分～11時30分  
定員 10人

参加費 各2千500円

### ◆わいわい編み物教室

とき 10月24日、11月7日  
各金曜日  
午前10時30分～12時30分  
定員 各6人

参加費 各500～2千円  
(材料により異なります)

### ◆ソープカービング教室

とき 10月20日、11月24日、  
12月22日  
各月曜日 全3回  
午前10時30分～午後0時30分  
定員 10人

参加費 2千500円(材料費含む)

### ◆初めての銀細工教室

とき 10月24日(金)  
午前10時30分～午後0時30分  
定員 5人

参加費 3千円(材料費含む)

### 【共通事項】

申し込み 10月5日(日)からユトリーナ蒲郡へ。



## 障がい者スキルアップ講座

福祉課 ☎66・1106

### 訓練コース ①エクセル マ

クロ/VBA入門、②エクセル マクロ/VBA

とき

①11月8日・15日

②11月29日、12月6日

各土曜日 全2回

午前9時～午後4時

ところ 愛知障害者職業能力開発校(豊川市一宮町上新切33-14)

対象者 在職中の障がい者の方で基本的なパソコン操作ができる方

定員 各コース10人(定員を超えた場合は抽選)

受講料 無料

申し込み ①10月31日(金) ②11月21日(金)までに、郵送、ファクスまたはEメールで訓練コース名・住所・氏名・生年月日・電話番号・障がいの程度を明記の上、愛知障害者職業能力開発校(☎93・2102 FAX93・6554 Eメール noyokukainatsuko@pref.aichi.lg.jp)へ。

## 警察署便り

蒲郡警察署 ☎68・0110

### みんなでつくろう

#### 安心の街

◆安全なまちづくり県民運動にご参加を

「犯罪にあわない」

「犯罪を起こさない」

「犯罪を見逃さない」

この3N(ない)をスローガンにした県民総ぐるみ運動を展開し、県民の防犯意識の高揚を図り、犯罪の減少を目指します。

犯罪のない安全で住みよい地域社会をつくるには、「自分の身は自分で守る」「犯罪の起きにくい地域社会を自分たちの力でつくる」という気持ちが大切です。

この運動の機会にもう一度、自分の身のまわりの防犯について、ご家庭や地域で話し合い、考えてみましょう。

秋の安全なまちづくり県民運動 10月11日(土)～20日(月)

◆多発する自転車盗難を防ぐために

・丈夫な錠でツーロック(複数錠)が基本です。

・見通しの良い駐輪場にとめましょう。

・自転車防犯登録をしましょう。

※防犯登録は、盗難防止や放置自転車の一掃に役立つほか、紛失した場合などに持ち主に戻りやすくなります。

17

## 曾我先生のファミリー講座 親子で遊ぼう

児童課 ☎66・1107

親子で体を使って、楽しい運動遊びをしませんか。

とき 11月8日(出)

午前10時30分～11時30分

ところ 市民会館東ホール

対象 市内在住の2歳～入園前のお子さんと保護者

定員 40組(申し込み順)

参加費 無料

託児 あり

申し込み 10月14日(火)から直

接または電話で西部子育て

支援センター(☎57・8066)へ。

## 親子わいわいスイーツ教室

文化スポーツ課 ☎66・1222

まちのケーキ屋さんと一緒に親子で楽しくスイーツづくりをしよう。

とき・内容

①11月23日(祝) タルトケーキ

②11月30日(日) デコレーションケーキ

③12月7日(日) ブッシュドノエル

午後1時30分～3時30分

ところ 塩津中学校 調理室

対象 市内在住・在勤の親子

定員 10組(申し込み順)

参加費 各回1組千円(材料費含む)

持ち物 エプロン、ふきん、スリッパ

申し込み 10月7日(火)～24日(金)に直接または電話で文化スポーツ課へ。

実践的なスキンケアを学びましょう。

## メイクアップビューティー講座

文化スポーツ課 ☎66・1222

①10月25日(出)

肌チエック、お手入れ方法

②11月8日(出)

肌結果とベースメイク方法

③11月29日(出)

ポイントメイク方法とヘアアレンジ

全3回 午前10時～正午

ところ 市民会館 会議室1

定員 10人(申し込み順)

参加費 無料

持ち物 フェイスタオル、ヘアバンド、化粧鏡

申し込み 10月7日(火)～21日(火)までに直接または電話で文化スポーツ課へ。



## 催し

### 市民病院祭

市民病院事務局 ☎66・2200

病院のことを楽しく学ぼう

とき 10月11日(出)

午後1時～4時

ところ 市民病院1階ホスピタルモールなど

◆医療・病院機能紹介

呼吸機能や口腔ケアなどチーム医療の紹介

◆市民公開講座

AED講習会

◆おいでんミニ講座

体験コーナー、模擬店など

◆ミニ電車乗車体験

【どんぐり鉄道】(雨天中止)

・はしご車乗車体験、防火衣試着

【消防本部】(雨天中止)

・ミニ水族館

【竹島水族館】

・こども工作教室

・ゲームコーナー

・飲食物の販売

・人気アニメぬりえコーナーなど

## たけすいで婚活!

観光商工課 ☎66・1120

落ち着いた夜の竹島水族館で、ステキな出会いをしませんか?

とき 11月23日(祝)

午後6時～

ところ 竹島水族館

内容 水族館を貸し切り、昼間とは顔を変えた夜の魚たちを眺めながら、出会い・交流する企画。

対象 25～40歳の独身男女

定員 男女各30人(定員を超えた場合は抽選)グループでの申し込みの場合は2人まで。

参加費 男性3千円、女性千円(入館料を含む)

申し込み 10月31日(金)までにハガキまたはEメールで参加者全員の住所・氏名・年齢・電話番号・簡単なプロフィール(あだ名、趣味、特技、好みなど)を明記の上、竹島水族館(〒443-0031 竹島町1-6 Eメール aquarium@nrc.saganori.aichi.jp)へ。

その他 当選者には11月10日(月)までにご連絡します。

問合せ先 竹島水族館 (☎66・2056)

丸七住宅は、お客様の「ありがとう」を頂くために、お客様のこれから始まる新生活をサポートさせて頂いております。

売買・賃貸 まずはお気軽にご相談下さい!

# 不動産のことなら丸七住宅へ



丸七住宅株式会社 丸七住宅 検索  
幸田店 ☎0120-07-1644  
蒲郡店 ☎0120-07-1645

mini mini ミニミニFC蒲郡店

☎0120-07-1642 蒲郡 賃貸 検索



## “夢”応援プロジェクト in 蒲郡

# 子どもたちに夢を

夢を持つことのすばらしさ、あきらめずに追いつける大変さや大切さについて、蒲郡出身の夢をかなえた方のお話を「聞いて、見て、感じて」なりたい自分を目指す、夢と希望がいっぱいのイベントです。

とき 11月9日(日) 午後1時30分～(開場:12時30分)

ところ 市民会館中ホール

内容

- ◆ 珠城りょう(宝塚歌劇団月組) トークショー
- ◆ 荻野伸也(フレンチレストランOGINOオーナーシェフ) 講演
- ◆ 千賀滉大(福岡ソフトバンクホークス投手) ビデオレター&サインボール・色紙抽選会
- ◆ 小中学生の作文「ぼく・わたしの夢」優秀作品の発表・表彰 ほか

入場料 無料 ※入場整理券が必要です。

10月6日(月)から市役所受付・市民会館・各公民館にて配布



©宝塚歌劇団  
宝塚歌劇団 月組  
珠城りょう



福岡ソフトバンクホークス  
投手  
千賀滉大



フレンチレストラン  
OGINO オーナーシェフ  
荻野伸也

手話通訳あり

文化スポーツ課 ☎66♦1167



### 天高く、フラス燃える秋。

## スリー・リヴァース・ブラス・アンサンブル ファミリーコンサート

とき 10月26日(日) 開演:午後2時(開場:午後1時30分)

ところ 市民会館 中ホール

曲目 ウィリアムテル序曲、ボレロ、「アナと雪の女王」よりレット・イット・ゴー、リベルタンゴ、スタジオジブリ・アニメ・メドレーほか

ゲスト ヴァイオリン+サクソフォーンデュオ

ヴァイオリン:鈴木奈津子、サクソ:辻 友香里

入場料 大人500円 高校生以下無料

チケット取扱 市民会館(☎67♦5151)

トーヨー楽器店(☎69♦6521)

楽器の幸林堂(☎69♦0838)

問合せ スリー・リヴァース・ブラス・アンサンブル(鈴木 ☎67♦1035)

文化スポーツ課 ☎66♦1167

## 第4回 マルホンごま油カップ グランド・ゴルフ大会

観光商工課 ☎66♦1120

とき 11月22日(出)

※小雨決行(荒天の場合、11月26日(水)に順延)

ところ 竹島ベイパーク

スケジュール

受付 午前9時30分～

開会式 午前10時～

競技開始 午前10時10分

8ホール×3ラウンド

開会式 午後2時～  
内容 蒲郡商工会議所会頭  
杯同時開催

男女混合の個人戦

※お楽しみ抽選会があります。

※参加賞・ホールインワン賞

などに蒲郡の地元物産など

を用意しています。

参加費 500円

申し込み 11月8日(出)までに

直接、郵送またはファクス

で蒲郡市観光協会(〒443-

0043 元町1-3 FAX 68-

3871)へ。

## 相続 遺言 贈与

～お気軽にご相談ください～  
初回のお問合せは、無料です。  
◆預貯金・株式・不動産などの資産承継◆



# 太田哲也司法書士事務所

愛知県司法書士会所属・愛知県行政書士会所属

電話相談・出張相談  
土日もお受けしています!

## TEL.0533-67-8190

蒲郡市三谷町八舗120 《三谷水産高校から東へ約300m》

ota-samurai.com

市内の特別支援学級に在籍する児童生徒と、本市から豊川・豊橋・岡崎特別支援学校、豊橋鷹学校、愛知教育大学附属特別支援学校などへ通学している児童生徒の作品を

展示します。  
 と き 10月25日(土)・26日(日)  
 28日(火)  
 午前10時～午後5時  
 ※28日は午後3時まで  
 と き 28日(火)  
 午前10時～午後5時  
 ※28日は午後3時まで  
 その他 25日(土)午前10時30分  
 から市内の特別支援学級の児童生徒が作成・栽培したものを販売します。

## 竹島を思いっきり楽しむ一日

竹島を舞台に各所で楽しいイベントが開催されます。思いっきり竹島を満喫しましょう！

と き 10月5日(日)

午前9時30分～午後3時30分 ※小雨決行

ところ 竹島周辺地域

### ◆たけしまるしえ(竹島水族館前駐車場)

生鮮食品や蒲郡の特産品が買える市場エリア、移動販売車が並ぶ飲食・物販エリア、ワタリガニのつかみ取り、地元特産品が当たるキーワードラリー抽選会など

問合先 観光商工課 ☎66・1119

### ◆第7回彩まち竹島手づくり市(俊成苑)

手作り雑貨・織物・木工品などの販売・実演、機織り体験など約100店が出店します。

問合先 竹島手づくりプロジェクト実行委員会事務局  
 ☎090・8862・2827

### ◆コスプレよさこい(竹島ベイパーク)

コスプレ(仮装)した踊り子が集結。

問合先 蒲郡げんき連 Eメール genki4351@yahoo.co.jp



観光商工課 ☎66・1119



## 交通安全パレード&音楽祭

G<sup>3</sup>(ジーキューブ)が交通安全パレード&音楽祭を開催します。参加・入場無料です。皆さん、ぜひお越しください。

と き 10月5日(日)

### 交通安全パレード

時間 午前10時30分～11時45分

ところ 蒲郡駅南口から市民会館

### 音楽祭

時間 午後1時～2時45分(開場:午後0時30分)

ところ 市民会館大ホール

出演者 しがせいこ、愛知県警察音楽隊、蒲郡市交通少年団、ちびっこ警官のみなさん、ジュニア吹奏楽団、塩津小吹奏楽部・バトン部、形原小器楽部、コノハけいふ、蒲郡のゆるキャラたち

※雨天時 交通安全パレード中止。

市民会館大ホールにて 午後1時～交通安全宣言

午後1時30分～3時15分 音楽祭

問合先 ジュニア吹奏楽団 鈴木 ☎090・7434・4265



企画広報課 ☎66・1162

## 地域安全・青少年健全育成市民大会

青少年センター ☎66・1168

「明るい社会・安心の町づくりのために」をテーマに意見発表を行います。  
 市民の皆さん、蒲郡の子どもたちの発表をぜひご覧ください。

と き 10月29日(水)

午後1時30分～3時30分

ところ 市民会館中ホール

内容 大会宣言と表彰(功労者、優秀ポスター)

○小・中・高校生の意見発表

○中・高校生のポスター展

○小学生の作文配布

○地域ふれあい活動の紹介

※入場無料。予約不要。



保険テラス<sup>®</sup>  
Insurance Terrace

サンヨネ蒲郡店

取扱代理店: 有限会社 トリオ

蒲郡市八百富町7-34 サンヨネ蒲郡店内  
 <営業時間> 10:00~19:00 <休日> サンヨネと同じ

生命保険 相談無料 ☎0120-370435

多数の保険会社の中から、お客様にぴったりの保険をご提案します。納得の保険選びのために、お気軽にご来店ください!

事前予約&相談プレゼント実施中!!

保険テラス サンヨネ蒲郡店

検索 <http://hoken-eshop.com/shop/gamagori/index.html>

## 内藤勲の似顔絵ツッセイ展 パート20

図書館 ☎69・3706

展示20回目の特別展です。

とき 10月13日(祝)～26日(日)

午前9時～午後7時

※最終日は午後4時まで

ところ 図書館1階展示コーナー

ナー

内容 エッセイ付きの似顔絵作品を展示。森山良子(歌手)、いせひでこ(絵本作家)、川瀬巴水(版画家)、笹公人(歌人)、林家木久扇(落語家)など。

また、過去の懐かしい作品も展示し、これまでを振り返ります。



### ◆内藤勲の似顔絵教室

初めての方もぜひどうぞ。似顔絵のプレゼント付きです。

とき 10月26日(日)

午前10時～正午

ところ 図書館別館

定員 20人(申し込み順)

※申込み人以上で開催

参加費 千円

申し込み 10月4日(土)～19日

(日)に、直接または電話で図書館へ。

### ◆似顔絵プレゼント

20周年記念で20人の方に、色紙に似顔絵を描きます。

とき 10月26日(日)

午後2時～

※整理券は当日午後1時30分より配布

ところ 図書館1階展示コーナー

ナー

## 海のこト、何でも学べる！ 三谷水産高校展

図書館 ☎69・3706

愛知県唯一の水産高校を紹介する展示です。

とき 10月1日(水)～11日(土)

午前9時～午後7時

※最終日は午後4時まで

ところ 図書館1階展示コーナー

ナー



市民のみなさま必見の展覧会です



特別企画展

# 蒲郡のあゆみ

蒲郡市の誕生から60年。古代から現代まで

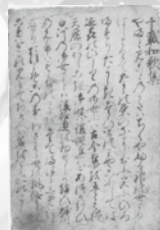
「蒲郡の歴史」に関する **一級の資料** を多数展示



市制施行を祝う



赤日子遺跡出土土器



千載和歌集



俊成卿画像

特別コーナー「**俊成卿と蒲郡**」

藤原俊成卿生誕900周年を記念し、冷泉家所蔵の貴重な資料を公開

とき **10月28日(祝)～11月9日(日)**

午前10時～午後5時(入館は午後4時30分まで)

ところ **博物館 特別展示室**

開催中、休館日はありません

**入場無料**

博物館 ☎68・1881



## ベストサウンド 蒲郡補聴器センター

TEL:0533-66-6300

蒲郡市神明町1-2 安藤ビル1F  
営業時間:9:30～18:00 定休日:日曜、祝日

8月18日  
改装オープン!

蒲郡駅  
北口から  
すぐ



**補聴器を試してみませんか?** ご自宅で 外出先で **2週間** お試しいただけます。

あなたの聞こえ方のこと、補聴器でお困りのこと、ご相談ください。補聴器の専門店が、あなたの聞こえ方をサポートします。

## 読書相談会

図書館 ☎69・3706

英文多読図書コーナーを活用したい方や百万語英文多読に興味のある方は直接お越しください。申込不要。無料。  
 とき 10月19日(日)  
 午後2時～3時30分  
 コーナー 図書館英文多読図書

## 第24回地域交流 くすの木福祉まつり

福祉課 ☎66・1106

とき 11月8日(土)  
 午前10時～午後2時  
 ※雨天決行(一部中止あり)  
 ところ つつじ寮、わくわく  
 ワーク大塚、サポートくす  
 の木(豊川市御津町御馬塩  
 浜29-2)

## 秋の市民文化祭

部門	とき	ところ
開 会 式	10月31日(金) 午前10時～11時	中 ホール
菊 花 展	10月31日(金)～11月2日(日) 午前9時～午後5時	大ホールロビー
書 道 展	10月31日(金)～11月3日(祝) 午前9時30分～午後5時	東 ホール
工 芸 展	10月31日(金)～11月3日(祝) 午前9時30分～午後5時	東 ホール
芸 能 発 表 会	①11月1日(土) 午前10時～午後5時 ②11月2日(日) 午前10時～午後5時	中 ホール
短 歌 会	11月2日(日) 午後1時～4時	東 会議室
市 民 茶 会	11月2日(日) 午前10時～午後3時	三興庵・大中会議室
俳 句 会	11月8日(土) 午後1時～3時30分	大 会議室
皐 月 展	11月15日(土)・16日(日) 午前9時30分～午後5時	中 会議室
盆 裁 展	11月15日(土)・16日(日) 午前9時30分～午後5時	東 ホール
水 石 展	11月15日(土)・16日(日) 午前9時30分～午後5時	中 ホール
華 道 展	11月15日(土)・16日(日) 午前9時30分～午後5時	中 ホール
洋 楽 発 表 会	11月16日(日) 午後2時～4時35分	中 ホール
箏 曲 演 奏 会	11月23日(祝) 午前10時～午後5時	中 ホール
水 墨 画 展	10月31日(金)～11月3日(祝) 午前10時～午後5時	博 物 館
写 真 展	11月7日(金)～9日(日) 午前10時～午後5時	博 物 館
絵 画 展	11月14日(金)～16日(日) 午前10時～午後5時	博 物 館
文化財めぐり (善水寺・常楽寺・長寿寺)	11月19日(水) 午前7時～午後6時30分ごろ	滋賀県湖南三山
協 賛 小中学校音楽祭	11月15日(土) 午後1時～3時30分	市民会館大ホール
協 賛 蒲郡っ子作品展	平成27年1月30日(金)～2月1日(日) 午前10時～午後5時	博物館ギャラリー

※展示は最終日午後4時まで。(入場は30分前まで)

問合せ先 文化協会 ☎68・5509 文化スポーツ課

内 容 各種模擬店、アトラ  
 クション、ちびっこ広場、  
 フリーマーケットなど

問合せ先 つつじ寮  
 (☎59・7221)



## 第15回AUT祭(大学祭)

企画広報課 ☎66・1162

とき 10月11日(土)・12日(日)  
 午前10時～午後4時  
 ところ 愛知工科大学/愛知  
 工科大学自動車短期大学  
 内 容(観覧無料)

- ◆11日(土)
  - AUTお笑いライブ  
「東京03」「風藤松原」
  - アイドルライブ  
「スイートサレンダー」
  - 陶芸絵付け体験(先着50人)
- ◆12日(日)
  - AUT文化講演会  
「災害から生き残る!」  
午前11時～正午  
講師 防災塾 小林晴代
  - AUT祭スペシャルライブ  
「nobody knows+」



## ◆両日共通イベント

- ミニ四駆大会(人数限定、賞品あり、事前申込可)
- 学科展・研究室公開
- ドライビングシミュレータ(車の運転を疑似体験)
- CAD/CAMでオリジナル絵柄を作成(人数限定)
- ロボット操作体験&ゲーム
- 自動車の走行試験を体験
- レーシングカー展示
- こども祭り(金魚すくい、風船つり、綿菓子など)
- 赤い電車応援イベント
- Nゲージ運行操作体験など
- 吹奏楽演奏、軽音ライブ
- 模擬店多数出店
- ※蒲郡駅南口より無料バス運行

問合せ先 愛知工科大学学務課  
 ☎95・1131

## がまごおり景観絵画 コンクールの優秀作品展示

都市計画課 ☎66・1142

わたしの好きな蒲郡の風景  
 と思い出さうというテーマで、  
 未来を担う子どもたちに描い  
 てもらった絵画の優秀作品を  
 展示します。

とき 9月28日(日)～10月19  
 日(日)

午前9時～午後9時

ところ ナビテラス

※タイトル中のは、市制60周年記念事業です。

## 第2回 海のまちバリアフリー映画祭inがまごおり



目や耳の不自由な方たちは、環境を整えることで(バリアフリー字幕や音声ガイド、手話など)映画を楽しむことができます。このたび、一般の方々と一緒に鑑賞できる映画会を開催します。



©やなせたかし/フレーベル館・TMS・NTV  
©やなせたかし/アンパンマン製作委員会2012

と き 10月4日(土)、5日(日)  
ところ ラグナマリーナ 大会議室  
映画祭協力費 500円(1作品あたり)  
定員 各回70人 ※各回入替制

### ○10月4日(土)

上映時間 午前11時30分～「それいけ!アンパンマンよみがえれバナナ島」  
午後0時22分～「リズムであそび アンパンマンとふしぎなパラソル」  
午後1時10分～「毎日がアルツハイマー2」 午後2時35分～「そして父になる」  
シンポジウム 午後5時～映画プロデューサーによる「バリアフリー映画が拓く明るい未来」について

### ○10月5日(日)

上映時間 午前11時～「TVスペシャル ルパン三世vs名探偵コナン」  
午後1時～「渚のふたり」 午後3時～「はじまりのみち」

申し込み 電話、ファクス、Eメールで、住所・氏名・電話番号・映画の題名を明記の上、一般社団法人 start from Miya 渡邊  
・問合せ (☎66♦3153 FAX66♦3154 Eメール eiga@rakusho.info) へ。※空席があれば、当日参加もできます。

福祉課 ☎66♦1106

## 第22回三遠南信サミット 2014 in 遠州

企画広報課 ☎66♦1162

地域住民、大学・研究機関、経済界および行政が一堂に会し、三遠南信地域の連携について議論を深めます。

と き 10月27日(月)

午後1時～(住民セッションは午前10時～)

ところ アクトシティ浜松(JR浜松駅前ほか)

テーマ 変わりゆく社会環境のなかで三遠南信の特色を活かした地域発展を目指して三遠南信地域連携ビジョンの実現のために

○全体会、分科会、報告会

○住民セッション

問合せ・申込先 三遠南信地域連携ビジョン推進会議事務局 (☎053♦457♦2242)

## ものづくり博2014 in 東三河

観光商工課 ☎66♦1119

東三河ものづくりの魅力発信と人材育成を目的として開催します。

と き 10月31日(金)、11月1日(土) 午前10時～午後5時

ところ 豊橋市総合体育館  
内容 東三河地域事業所の生產品・製品・商品の展示と実演 地域の大学・高校による特別出展、スタンプリリーなど。

※「ほの国東三河いいものうまいものフェア」(ご当地グルメ展)を同時開催

問合せ先 ものづくり博実行委員会事務局  
☎0532♦53♦7211

## ふるさと満喫まつり 2014

都市計画課 ☎66♦1141

と き 10月25日(出)・26日(日)

午前10時～午後4時

※小雨決行、荒天中止

ところ 東三河(ふるさと公園)

内容

○25日 ウォークラリー(参加賞あり)、軽トラ市

○26日 子ども向けクイズラリー(参加賞あり)、バルーンアート、チェンソーアート、どんぐり工作、フアフアクシラで遊ぼう、ミニ電車など

○両日とも ステージイベント、ふるさとご当地グルメ、シビエ料理、フリーマーケット、大道芸

問合せ先 東三河(ふるさと公園)管理事務所 (☎87♦9301)

## 法の日記念行事

市民課 ☎66♦1110

と き 11月1日(出)

①無料法律相談

時間 正午～午後2時

定員 20人(申し込み順)

ところ 豊橋商工会議所5階

申し込み 10月1日(水)～

24日(金)に直接、愛知県弁護士会東三河支部へ。

②弁護士のニュース解説

時間 午後2時～午後3時

③記念講演会

時間 午後3時～4時30分

講師 田崎史郎(時事通信社解説委員)

テーマ 揺れ動く内外情勢とこれからの政局

【②③共通事項】

ところ 豊橋商工会議所9階

大ホール

定員 200人

参加費 無料

問合せ先 愛知県弁護士会東三河支部 (☎0532♦52♦5946)





# スポーツ

文化スポーツ課 ☎66・1222

## 市民ハイキング 姫街道を歩こう

秋の一日、奥浜名湖の三ヶ日から西気賀へ東海道の脇街道である姫街道を一緒にゆつたり歩きましょう。

とき 11月2日(日)

午前8時45分 JR蒲郡駅  
コンコース集合

※雨天の場合は、11月9日(日)に延期

コース 三ヶ日～西気賀(8キロ)

対象 市内在住・在勤の方  
(小学生は保護者同伴)

定員 50人(申し込み順)

参加費  
中学生以上 2千300円  
小学生 千200円

持ち物 弁当、水筒、タオル、ハイキングに適した服装

申し込み 10月7日(水)～28日(水)に参加費を添えて市民体育センター(☎69・3241)へ。

申し込み 10月1日(水)～15日(水)に市民体育センター(☎69・3241)へ。

## 市民レクリエーション大会

蒲郡市レクリエーション協会が開催する大会です。

とき 10月19日(日)

午後0時30分～4時30分

ところ 市民会館大ホール

内容 民謡民舞まつり・社交ダンス発表会、フラダンス

入場 無料

※お楽しみ抽選会があります。

## ユニホック教室

とき 10月23日(水)～11月12日(水) うち4回

午後7時～8時30分

ところ 市民体育センター競技場

対象 小学生以上

定員 60人(申し込み順)

参加費  
大人 500円  
高校生以下 300円  
(保険料を含む)

申し込み 10月1日(水)～15日(水)に市民体育センター(☎69・3241)へ。

申し込み 10月1日(水)～15日(水)に市民体育センター(☎69・3241)へ。

申し込み 10月1日(水)～15日(水)に市民体育センター(☎69・3241)へ。

申し込み 10月1日(水)～15日(水)に市民体育センター(☎69・3241)へ。

申し込み 10月1日(水)～15日(水)に市民体育センター(☎69・3241)へ。

申し込み 10月1日(水)～15日(水)に市民体育センター(☎69・3241)へ。

申し込み 10月1日(水)～15日(水)に市民体育センター(☎69・3241)へ。



# 募集

## 東三河下水道PR団体に よる下水道バスツアー

下水道課 ☎66・1140

下水道の仕組みを学ぶバスツアーです。

とき 11月1日(土) 午前9時～午後5時30分(予定)

ところ 久屋大通庭園(名古屋市中区)、下水道科学館(稲沢市)

対象 市内在住の方  
(小学生以下は保護者同伴)

定員 12人(定員を超えた場合は抽選)

参加費 無料

申し込み 10月15日(水)(消印有効)までにハガキで参加者全員の住所・氏名・年齢・電話番号を明記の上、下水道課「下水道バスツアー参加希望」(〒443-8601)へ。

申し込み 10月15日(水)(消印有効)までにハガキで参加者全員の住所・氏名・年齢・電話番号を明記の上、下水道課「下水道バスツアー参加希望」(〒443-8601)へ。

申し込み 10月15日(水)(消印有効)までにハガキで参加者全員の住所・氏名・年齢・電話番号を明記の上、下水道課「下水道バスツアー参加希望」(〒443-8601)へ。

申し込み 10月15日(水)(消印有効)までにハガキで参加者全員の住所・氏名・年齢・電話番号を明記の上、下水道課「下水道バスツアー参加希望」(〒443-8601)へ。

申し込み 10月15日(水)(消印有効)までにハガキで参加者全員の住所・氏名・年齢・電話番号を明記の上、下水道課「下水道バスツアー参加希望」(〒443-8601)へ。

申し込み 10月15日(水)(消印有効)までにハガキで参加者全員の住所・氏名・年齢・電話番号を明記の上、下水道課「下水道バスツアー参加希望」(〒443-8601)へ。

申し込み 10月15日(水)(消印有効)までにハガキで参加者全員の住所・氏名・年齢・電話番号を明記の上、下水道課「下水道バスツアー参加希望」(〒443-8601)へ。

申し込み 10月15日(水)(消印有効)までにハガキで参加者全員の住所・氏名・年齢・電話番号を明記の上、下水道課「下水道バスツアー参加希望」(〒443-8601)へ。

申し込み 10月15日(水)(消印有効)までにハガキで参加者全員の住所・氏名・年齢・電話番号を明記の上、下水道課「下水道バスツアー参加希望」(〒443-8601)へ。

申し込み 10月15日(水)(消印有効)までにハガキで参加者全員の住所・氏名・年齢・電話番号を明記の上、下水道課「下水道バスツアー参加希望」(〒443-8601)へ。

申し込み 10月15日(水)(消印有効)までにハガキで参加者全員の住所・氏名・年齢・電話番号を明記の上、下水道課「下水道バスツアー参加希望」(〒443-8601)へ。

申し込み 10月15日(水)(消印有効)までにハガキで参加者全員の住所・氏名・年齢・電話番号を明記の上、下水道課「下水道バスツアー参加希望」(〒443-8601)へ。

申し込み 10月15日(水)(消印有効)までにハガキで参加者全員の住所・氏名・年齢・電話番号を明記の上、下水道課「下水道バスツアー参加希望」(〒443-8601)へ。

申し込み 10月15日(水)(消印有効)までにハガキで参加者全員の住所・氏名・年齢・電話番号を明記の上、下水道課「下水道バスツアー参加希望」(〒443-8601)へ。

申し込み 10月15日(水)(消印有効)までにハガキで参加者全員の住所・氏名・年齢・電話番号を明記の上、下水道課「下水道バスツアー参加希望」(〒443-8601)へ。

申し込み 10月15日(水)(消印有効)までにハガキで参加者全員の住所・氏名・年齢・電話番号を明記の上、下水道課「下水道バスツアー参加希望」(〒443-8601)へ。



## 好評! 野菜・ミカンの収穫体験&ミカンの木オーナーを募集します!

砥神山麓(豊岡町)で野菜の収穫体験・ミカン狩り、ミカンの木のオーナー園を開園します。秋の恒例行事として好評で、参加されている方も年々増え続けています。ぜひご家族で、蒲郡の農業を体験しましょう。

### 野菜収穫

その場で収穫体験し、お持ち帰りいただけます。

【収穫】

10月25日(土)～12月7日(日)

土・日曜日 午前9時～正午

【1キロあたりの料金】

・サツマイモ 200円

・ジャガイモ 200円

※大根、ニンジン は現地で確認ください。

### 宮川早生ミカン狩り

その場で収穫体験し、お持ち帰りいただけます。

【収穫】

11月22日(土)～12月7日(日)

土・日曜日 午前9時～正午

【1キロあたりの料金】

・宮川早生 200円

### ミカンの木オーナー

募集日の受け付け後、先着順にミカンの木を選び、名札を付け、収穫期間に収穫いただけます。

【募集日】 11月1日(土)・2日(日)

午前9時～正午

【収穫】

11月22日(土)～12月7日(日)

土・日曜日 午前9時～正午

【料金】ミカンオーナー木 3,000円～

◆ところ 豊岡三谷基盤整備地区内(国道247号バイパス、砥神神社から入ってすぐ。案内看板とのぼり旗が目印。)

◆問合せ 砥神山麓収穫体験園グループ代表 藤田 ☎67・4349

東三河農林水産事務所農業改良普及課 ☎0532・63・3529

農林水産課 ☎66・1126



## 日本語スピーチコンテスト参加者募集

文化スポーツ課 ☎66・1167

蒲郡国際交流協会多文化共生部会は、日本語スピーチコンテストの参加者を募集します。

とき 12月7日(日)

午後1時30分～4時

ところ 市民会館東ホール

内容 テーマ 自由

小・中学生の部…3分以内

(約800字)

高校生以上一般の部…5分以内(約千字)

参加資格 日本語が母国語ではない小学生以上の方

審査方法 第一次…書類審査

当日…スピーチ

※第一次合格者には、11月14日(金)までに連絡します。

その他 高校生以上一般の部

上位1人、小・中学生の部

上位2人は平成27年1月25日(日)開催予定の第5回東三

河日本語スピーチコンテスト(田原文化会館)に出場していただきます。

応募方法 10月31日(金)(必着)

までに申込書と原稿を郵送、ファクスまたはEメールで蒲郡国際交流協会多

文化共生部会事務局文化スポーツ課(〒443-8600 1 FAX 66・1199 Eメール bunsppoo@city.sammasoi.jp)へ。

文化共生部会事務局文化スポーツ課(〒443-8600 1 FAX 66・1199 Eメール bunsppoo@city.sammasoi.jp)へ。

## 知的障害のある方を対象に職業訓練生を募集します

福祉課 ☎66・1106

春日台職業訓練校(全寮制)では、平成27年度訓練生を募集します。

募集科名 機械科、縫製科、木工科、陶磁器科、紙器製

造科

定員 各科20人

訓練期間 1年

応募資格 義務教育を修了または平成27年3月修了見込みの知的障害のある方で、

集団生活に支障なく、訓練の妨げとなる行動のない方。

応募方法 10月17日(金)までに、

入校願書(ハローワークにあります)に必要な事項を明記の上、療育手帳の写し、

健康診断書などを添えて公共職業安定所へ。

※募集定員に満たない場合は追加募集があります。

追加募集があります。

選考日

11月4日(火)～12日(水)の期間

で校が指定する日。実技試験、面接を実施。費用 無料。公共職業安定所から職業訓練の指示を受けて入校した場合は、訓練手当が支給されます。

問合先 愛知県春日台職業訓練校(☎0568・88・0811)

## とよがわ流域づくり市民活動育成塾の受講者募集

企画広報課 ☎66・1162

豊川流域づくりを中心に中心的な役割を果たす人材の育成ならびに実践活動のフォローアップを行うことが目的です。

とき・ところ・内容

①11月22日(土) 愛知大学豊橋校舎

とよがわ流域づくり

②11月29日(土) 東三河県庁

流域圏の諸課題

③12月6日(土) 蒲郡市民会館

市民活動の概要

④12月13日(土) 東栄町

市民活動現地視察

⑤12月20日(土) 愛知大学豊橋校舎

「環境保全活動」の事例研究

⑥1月10日(土) 田原文化会館

「聞き取り調査活動」の事例

研究

⑦1月17日(土) 新城文化会館

「上下流域交流活動」の事例

研究

⑧1月24日(土) 愛知大学豊橋校舎

活動の記録手法と技術

⑨1月31日(土) 豊川市プリオ

ワークショップ1(活動企画の作成)

⑩2月7日(土) 豊川市プリオ

ワークショップ2(活動企画の作成)

時間 午後1時30分～3時

(④は終日)

対象 東三河を中心とした

市民活動に関心と意欲のある方

定員 30人(選考あります)

受講料 無料

申し込み 10月31日(金)までに

申込用紙(企画広報課、東三河県庁にあります)を郵送または

ファクスで豊川流域づくり協議会事務局(〒441-1

414 新城市作手清岳字タ

イコヤシキ1-23 寛方 FAX 0

5366・37・2261)へ。

◆2261)

問合先 豊川流域づくり協議

会事務局(☎0536・37

◆2261)

「休日水道お客様センター」業務停止のお知らせ

水道課 ☎66・1206

停電のため、次の日は終日業務を停止します。

とき 11月15日(出)



## その他の情報

市役所庁舎(本館)の耐震補強工事を実施します

行政課 ☎66・1155

10月上旬～来年6月に、市役所庁舎本館の耐震補強工事を行います。工事に伴い、○市役所正面玄関を閉鎖します。

○正面玄関南側など一部駐車

場が利用できなくなり、中

部保育園南側駐車場、市役所南ミスタードーナツ西側の駐車場をご利用

いただきますようお願いし

ます。

ご不便をおかけしますが、

ご理解とご協力をよろしくお

願いたします。

## 竹島水族館の無料開放デー!!

観光商工課 ☎66・1120

市民の皆さんへ感謝をこめて、竹島水族館を1日無料開放します。

とき 10月14日(火)

午前9時～午後5時(入館は午後4時30分まで)

問合先 竹島水族館

(☎68・2059)

## 戦没者に黙とうを

福祉課 ☎66・1106

蒲郡市戦没者追悼式を行います。皆さんもそれぞれの場所です黙とうをお願いします。

とき 10月17日(金)

午前10時

ところ 市民会館 中ホール

★黙とう時刻 午前10時10分から1分間

## 児童手当を振り込みます

児童課 ☎66・1108

児童手当の10月期支払分(6月～9月分)を10月10日(金)以降に受給者指定の金融機関に振り込みます。確認してお受け取り下さい。

## 井戸水を使用している方の下水道使用料について

下水道課 ☎66・1140

現在、井戸を下水道に接続しているご家庭の下水道使用料は、申告に基づいて次のように認定しています。

○トイレの水流水

1人につき1m<sup>3</sup>/月

○台所の使用水

1人につき1m<sup>3</sup>/月

○洗濯の使用水

1人につき1m<sup>3</sup>/月

○お風呂の使用水

1世帯2人まで4m<sup>3</sup>/月、2人を超えると1人増すごとに1m<sup>3</sup>/月を加算。

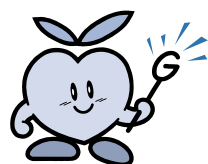
※なお、上水道と井戸水を併用している場合は、認定水量の2分の1です。

家族の人数や井戸水を使う場所が変更した場合は、印鑑を持参の上、下水道課へ届け

てください。

また、家を取り壊し、下水道を使用しないときも届出が必要

です。



## 新入学の手続き

学校教育課 ☎66・1165

来年4月、小学校への入学対象者は、平成20年4月2日～平成21年4月1日生まれのお子さんです。

◆住民登録・住所変更届

対象者には、就学手続きのための通知書などを配布します。ただし、住民登録や住所変更の届け出がないと、通知書を配布できません。市民課で住民登録などの手続きをお願いします。

◆就学通知書(就学届)

1月中旬までに配布します。就学届に必要な事項を記入の上、指定された学校に提出してください。

【注意事項】

就学通知書が1月下旬になっても届かない方、または転入・転出などで就学先の小学校が変更になる予定の方は、学校教育課に連絡してください。



## 子育て環境づくり計画の進捗状況を報告します

よりよい子育て環境を整備するために策定した「子育て環境づくり後期計画(平成22～26年度)」の進捗状況をお知らせします。

事業名	平成22年度(実績)	平成23年度(実績)	平成24年度(実績)	平成25年度(実績)	平成26年度(計画)
3歳未満児通常保育(利用者数・園数)	262人・10園	300人・10園	324人・12園	346人・12園	391人・12園
一時・特定保育(力所数・定員)	2カ所・15人	2カ所・15人	2カ所・15人	2カ所・15人	3カ所・25人
延長保育(園数)	12	12	13	14	14
休日保育(力所数)	1	1	1	1	1
病後児保育(力所数)	1	1	1	1	1
児童クラブ(クラブ数・定員)	13カ所・565人	13カ所・565人	13カ所・565人	13カ所・565人	13カ所・565人
地域子育て支援センター(力所数)	3	3	3	3	3
ファミリーサポートセンター(会員数)	(社会福祉協議会の制度を利用)		平成25年度開設準備	169	240
赤ちゃん訪問(件数)	580	525	579	572	603
「赤ちゃんの駅」設置(力所数)	13	32	34	36	36
3人乗り自転車の貸し出し(件数)	57	61	63	61	60
不審者・犯罪情報メール配信(登録件数)	4,313	5,261	6,194	6,954	7,700
子ども110番の家(軒数)	208	205	207	194	200

児童課 ☎66・1108

ごみ減量のための5R

## ～いつの間にか増えた、 2つのRってなに？～

昔は3Rだった  
気がする…



### Refuse リフューズ

リフューズとは「断る」という意味で、ごみの発生回避を表します。ごみ減量のためには、まず「ごみとなるものを買わない・貰わないこと」が大切です。

- ◎買い物時にはマイバッグを持参し、レジ袋を断る。
- ◎コンビニのお箸やおしぼりは、本当に必要なとき以外は断る。
- ◎過剰包装は断る。

### Repair リペアー

リペアーとは「修理する」という意味です。壊れても、捨ててしまう前に修理できないか考えてみましょう。

- ◎傷ついてしまった家具は、修理して使う。
- ◎着られなくなった洋服は、サイズ直しをする。

ごみ減量＝リサイクルではありません。  
まずは「ごみ」を出さないことが重要です。  
今後は5Rを意識して、ごみを出さない生活を心がけましょう。

環境清掃課 ☎57・4100

## 10月はクリーン排水推進月間 および浄化槽強調月間です

環境清掃課 ☎57・4100

生活排水は川や海の汚れの大きな原因です。生活排水対策は、一人ひとりの取り組みが大きな効果をあげます。皆さんも、できることから始めてみませんか。

### ●身近な生活排水対策

- ・食へ残し、飲み残しを減らす
- ・排水口の三角コーナーや水きりネットで汚れを取り除く
- ・使用済み油は新聞紙などに吸わせて可燃ごみとして捨てる

- ・食器や鍋の油污
- ・洗剤は適量を測って使う



### ●浄化槽の適正な管理

浄化槽を管理するすべての方は、法律により保守点検・清掃を実施し、法定検査を受けなければならないとされています。

- ・浄化槽を適切に長く使用するため、適正に管理しましょう。



「少しぐらいなら…」、「昔はよかったのに…」とは言うけれど…

## 野焼きは原則禁止されています！

野焼き（ごみの屋外焼却）で発生する煙が臭い、洗濯物に臭いがつく、体調不良（喘息・のどの痛みなど）を起こすといった苦情が多く寄せられています。また火災の危険性もあり、昨年の市内の出火原因1位が「たき火」であるなど、周りの方々も心配されています。

野焼きは**原則禁止**です。近隣の住民に迷惑を掛けたり、周辺地域の生活環境へ悪影響を与える焼却などは認められません。例外として、たき火やキャンプファイヤーなどの軽微な焼却で認められるものがありますが、蒲郡市火災予防条例に規定する「火災と紛らわしい煙または火炎を発生する恐れのある行為」に該当し、消防への届出が必要です。ただし、消防への焼却行為の届出制度は、火災予防の観点から設けられたものであり、届出によって野焼きが合法化（許可）されるものではありません。

### 野焼きをなくすためには

- ▶少量のごみは可燃ごみの収集日に出すようにしましょう。
- ▶草木などを多量に刈った際は、一色不燃物最終処分場に持ち込むようにしましょう。（運搬用軽トラックの無料貸し出しを環境清掃課（クリーンセンター）で行っています。ご利用ください。）



### 野焼きは法律違反！5年以下の懲役、1,000万円以下の罰金！！

問合せ 蒲郡警察署生活安全課 ☎68・0110 （消防本部予防課 ☎68・0937 消防署 ☎68・5119）

環境清掃課 ☎57・4100

## 巡回農地相談所開設

農林水産課 ☎66・1127

農地に関するさまざまな相談にお答えします。

とき 10月27日(月)

午後1時30分～4時

ところ 市役所産業環境部会

議室(新館2階)

相談員 東三河農林水産事務所 農政課職員

## 「再就職を目指す女性へ」 無料相談を実施します

観光工商課 ☎66・1119

県では、結婚・出産・育児などで離職し、再就職を目指している女性を対象に、キャリアカウンセラーによる無料相談を実施します。お yourself 連れも可。

とき 10月15日(水)

午後1時～4時

ところ 市役所産業環境部会

議室(新館2階)

相談内容 仕事と家庭の両立への不安や悩みの解消など。

※ただし、職業紹介は除く。

相談時間 1人当たり50分程度

申し込み 10月8日(水)までに

申込書(東三河県庁ホームページにあります)に必要事項を明記の上、電話またはファクスで、東三河総局

企画調整部産業労働課労働政

グループ(☎0532・54

2582 FAX0532・54

7239へ)。

## 行政相談週間

市民課 ☎66・1110

10月20日～26日

行政相談とは、国や特殊法人などの行っている仕事について、国民の皆さんから意見や要望を聞く制度です。

年金、医療保険、税金、登記、道路、窓口サービスなどについて意見や要望がありましたら、お気軽にご相談ください。

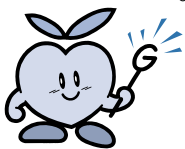
とき 10月22日(水)

午前10時～午後4時

ところ 市民相談室(市役所本館1階)

※行政相談員は、総務大臣から委嘱された民間のボランティアで、皆さんの身近な相談相手です。

行政相談員は、総務大臣から委嘱された民間のボランティアで、皆さんの身近な相談相手です。



ほの国

## ほの国イベント情報

10月▶12月

イベント名・とき・ところ	内容	問合せ先
 <p><b>ええじゃないか豊橋まつり</b> 10月18日(土)・19日(日) 豊橋公園周辺、駅前大通り、広小路通りほか</p>	ダンスの祭典である競舞・演舞部門、パレカ、総おどり、子ども造形パラダイスなどさまざまなイベントが行われます。	豊橋まつり振興会 (豊橋市観光振興課内) ☎0532・51・2430
 <p><b>ほの国東三河 いいもの・うまいものフェア</b> 10月31日(金)、11月1日(土) 豊橋市総合体育館 屋外特設会場</p>	東三河を中心にしたご当地グルメや名産・特産品が大集合。また東三河のものづくりを集めた「ものづくり博2014in東三河」も同時開催されます。	東三河広域観光協議会 (豊橋観光コンベンション協会内) ☎0532・54・1484
 <p><b>鳳来寺山もみじまつり</b> 10月31日(金)～11月30日(日) 鳳来寺山表参道</p>	新城市の4大イベントの1つである鳳来寺山もみじまつりは、いにしへの時を感じる建築物と鮮やかな紅葉が楽しめるお祭りです。	新城市観光協会 ☎0536・32・0022
 <p><b>参候祭</b> 11月8日(土) 設楽町 三都橋 津島神社</p>	七福神と称宜の問答や、軽妙で愉快な舞のユーモラスさが観客を沸かせるお祭りです。	設楽町観光協会 ☎0536・62・1000
 <p><b>東栄フェスティバル</b> 11月3日(祝) 午前10時～ 東栄ドーム</p>	花祭りをダイジェストで披露します。ダイジェストとはいえ本番さながらの舞をご堪能いただけます。	東栄町役場経済課 ☎0536・76・1812
 <p><b>花祭り</b> 11月8日(土)～ 東栄町 小林諏訪神社境内 含む町内8カ所</p>	鎌倉・室町時代から伝わる花祭りが町内各所で開催されます。夜を徹して行われる舞をご堪能ください。	

企画広報課 ☎66・1145

## 公的年金からの市県民税の特別徴収について

税務収納課 ☎66・1116

平成26年4月1日現在65歳の方は、公的年金からの市県民税引き落とし(特別徴収)が10月から始まります。

なお、平成26年4月1日現在66歳以上の方は、すでに特別徴収が始まっています。

詳しくは、6月中旬に送付した市県民税納税通知書をご覧ください。

## 10月は土地月間 10月1日は土地の日

都市計画課 ☎66・1142

土地は限りある資源です。将来の子どもたちのため、明日の豊かな暮らしのためにも土地の有効利用が大切です。この機会にぜひ、土地の有効利用について考えてみませんか？



## ラグーナ情報

### ■ラグナシア 秋のイベント

と き 11月9日(日)まで 平日：午前10時～午後8時  
土日祝日：午前10時～午後9時

### 世界のビールとワインまつり

50の国と地域、最大100種類の世界のビールとワインが楽しめるほか、お酒にぴったりなグルメやスイーツも堪能できます。

また、土日祝日にはジャズやクラシックの生演奏が会場を盛り上げ、午後7時30分からは花火が打ち上がります。

料 金 イベント専用チケット(大人20歳以上) 入園+生ビール2杯付き

	平日	土・日・祝日	通常料金(相当)
午後3時までの入園	1,950円	2,650円	2,850円
午後3時以降の入園	1,650円	2,350円	2,550円



### HAPPY HALLOWEEN

ラグナシアに愉快なモンスターが大集合!! ハロウィン限定驚愕のホラーサーカス「ディアモンスターズ」や、みんなで参加できるダンスショーなど楽しいイベント盛りだくさん。



問合せ インフォメーションセンター ☎58・2700

ラグーナ蒲郡を支援するため、イベント情報などを掲載しています。

## 電車で行こう!

### 第23回「西尾の抹茶」の日

西尾市の特産品である抹茶にふれる「西尾の抹茶」の日を開催します。ぜひ、お越しください。

と き 10月11日(土)・12日(日)  
午前10時～午後4時

ところ 西尾市文化会館

※名鉄西尾駅から徒歩約20分  
内容 抹茶工場見学、無料呈茶サービス(和菓子付き)、抹茶づくり(石臼)体験、ふりふり西尾の抹茶わた菓子販売、西尾の抹茶キッズ選挙ポスター風フォトコンテストなど



西尾市観光協会マスコットキャラクター「まーちゃ」

問合せ 西尾茶協同組合 ☎0563・57・2261  
西尾市商工観光課 ☎0563・65・2168

### 愛知こどもの国大学 第1回だいがく祭

「食文化」「芸術文化」「科学・歴史文化」の3つのテーマを掲げ、盛大に開催します。

と き 10月18日(土)  
午前10時20分～午後4時10分

19日(日) 午前10時～午後4時45分

ところ 愛知こどもの国 中央広場および園内各所  
※名鉄こどもの国駅から徒歩約15分

内容 『あいち戦国姫隊』、『グレート家康公「葵」武将隊』や地元の食材を使った飲食ブースなど

☆名鉄で来られた方には、もちろん携帯ストラップをプレゼント。会場のインフォメーションで、往復乗車券の半券を提示してください。



問合せ 西尾市地域支援協働課 ☎0563・65・2107

あいち戦国姫隊

この企画は、名鉄西尾蒲郡線利用促進のため、沿線のイベント情報を掲載しています。

## まちがいがなし

上下の絵を見くらべて、まちがいを9カ所見つけてね。全問正解された方のうち、抽選で10人の方に図書カードもしくはラグーナの湯無料利用券をプレゼントします。

とうふねこ座：市川雅子 画



応募締切 10月16日(木)



企画広報課 ☎66♦1145

### 応募方法

ハガキまたはファクスに、①答え(左の絵に○をつける)②住所③氏名(ふりがな)④年齢⑤電話番号⑥広報紙の感想(ご意見など)を書いて企画広報課(〒443-8601 FAX 66♦1190)へ。なお、当選者のお名前を広報がまごおり12月号に掲載しますので、ご了承ください。

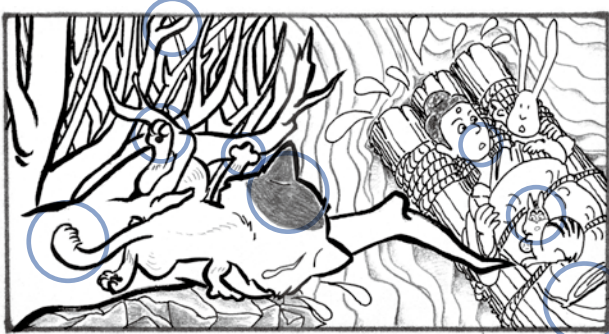


### ねじやかさん⑦

文：西島 諒

「おい、ウサギ、どつしたんだい」  
 「リスさん、こはいかたのうえだよねえ」  
 「後ろでいかたをばんばんと踏みつけながらウサギが聞いたんだわ。」  
 「ああ、そうだろうよ。これが地面だってんなら、みんなな歩くだけで酔いしちまわあ」  
 「でも……いかにだはみずのうえにあるよー」  
 「そりゃそつぎ。ウサギは何が言いたんだ？」  
 「ほくちはいかたのうえにいる。いかたはみずのうえでなかれてる。みずはかわで、かわのそこはつち。じゃあ、ほくちはなんのうえにいるの？」  
 「リスは答えられずに黙ってクルミをかじり始めたんだと。」  
 その様子を見とつたお釈迦さまは、こらえきれずに吹き出したんだわ。  
 「はっは、いや、失礼。私はいい友を持ったようだ。ウサギさん、それはとてもいい疑問だと思う。リスさん、確かにこのいかにだが地面と同じなら、みんな船酔いしてしまっただろうね」  
 ウサギは長い耳をびくびくと動かして、お釈迦さまに向き直ったんだと。リスもクルミも大事そうに頼にしまつて、お釈迦さまの前に座つたんだわ。  
 「私はこう思う。この川は地面であり、海である。人間も、リスも、ウサギもネコだって、同じ生命である。なにも変わらない。どこだって生きていけるし、誰とだって仲良くなれる。リスさんがおいしいと思うクルミを私がおいしいと思うように。ウサギさんが感じる風の流れたって、私にもわかるよ。子ネコさんのように早くは走れないけど、走ることに楽しさはわかると思う。そして分かれたいと思う」  
 「ほくとおしゃやかさまがおなじ？」  
 「同じさウサギさん。同じ生命だよ」  
 「この青い空の奴も、このクルミの奴も同じ？」  
 「そうだよリスさん。あれもこれも、世の中、世界と言つていい」  
 「んーよくわかんなくなつてきた」  
 ウサギの耳がへたれてしまつて、リスはクルミを頬から出してまじまじと見ていたそうだわ。お釈迦さまは「ここにこを笑つておつたんだと。」  
 「ネコさんがきた」ウサギが耳を立てていったんだわ。  
 「行つてきたにゃー！飛ぶにゃー！」  
 そう言つたが早い、岸の上から飛んだ子ネコは、お釈迦さまの腕の中に着地したんだと。  
 「たいたいまにゃーん」

つづく



### 8月号の答え

8月号クイズまちがいがなし(ねじやかさん⑤)の当選者  
 応募総数72通  
 正解者68人  
 当選者(敬称略・50音順)  
 豊岡町 阿保愛翔  
 神明町 嵐田浩文  
 清田町 市川富美江  
 元町 大橋幸子  
 本町 菊池敏昭  
 海陽町 佐藤修一  
 三谷北通 鈴木夕子  
 松原町 永島光  
 三谷町 牧原和子  
 西浦町 矢口真夕  
 おめでとうございます。賞品は10月初旬に発送します。



▼竹炭&防災 親子キャンプ(8月30日)

8月30、31日にさがらの森で、さがらの森もりクラブが、竹炭焼きと災害避難時対策を体験する親子キャンプを開催しました。6組15人の親子が参加し、作業の工程などを学びました。



▲新しい朝が来た！(8月18日)

NHKラジオ第1の「ラジオ体操・みんなの体操」が中央小学校で行われ、早朝から約2,000人が参加しました。

まちの話題や出来事を写真で紹介  
ふれあい宅配便



▲みかわdeオンパク始まります！(9月11日)

10月1日(水)から「三河らしい・三河ならではの」を味わえる「みかわdeオンパク」が開催されます。肩肘はらない茶道体験など予約受付中！詳しくはパンフレットをご覧ください。

▶戦争はやっちゃあいかん！(8月16日)

金沢ヒューマン文庫による「私の戦争体験を朗読する会」が市民会館で行われました。朗読で、紙芝居で、戦争の悲惨さを声にすることで、平和の大切さを伝えます。



▲みんなで健康がまごおり！(9月7日)

「がまごおり健康づくりのつどい」が市民会館で行われました。蒲郡市民の歌に合わせた体操、体重測定100日チャレンジめざせ1万人・健康マイレージのキックオフなどで健康づくりを満喫しました。





三河湾ネットワーク株式会社 お問い合わせ ☎ 0120-794934 (受付時間 AM9:00 ~ PM6:00)

デジアナ6chでご視聴の方は蒲郡ポートレース開催時の蒲郡ポートレースの放送となります。■は三河湾ネットワーク制作の番組です。●が付いている番組は土曜日が初回放送です。

	1日(水)~3日(金)	4日(土)~10日(金)	11日(土)~17日(金)	18日(土)~24日(金)	25日(土)~31日(金)
5	00 QVC(テレビショッピング) ※デジアナはショップチャンネル				
6	00 燃えドラ!スタジアム ●				
7	00 燃えドラ!スタジアム ●	00 燃えドラ!スタジアム ●	00 燃えドラ!スタジアム ●	※19回・24回 00 第10回幸田町小中学校音楽会 ● 00 燃えドラ!スタジアム ●	00 燃えドラ!スタジアム ●
8	00 恋舞妓の京都事情36 30 グルメ街道 45 見ドコロ ● 55 ピカットくんの番組ガイド	00 遊・YOU・東海道 ● 30 Cちゃんのグルメポケット ● 45 見ドコロ 55 ピカットくん ●	00 恋舞妓の京都事情37 ● 30 ぐるぐるめらんど ● 45 見ドコロ 55 ピカットくん ●	00 いい伊豆見つけた ● 30 旬食まんたん ● 45 見ドコロ 55 ピカットくん ●	00 恋舞妓の京都慕情38 ● 30 大好きグルメ街道 ● 45 見ドコロ 55 ピカットくん ●
9	00 テレビ回覧板WEEKLY 15 ビュービル~幸田町立北部中学校~ 30 この人に密着 45 いきものでれび	00 テレビ回覧板WEEKLY ● 15 店ばな工房 ● 30 この人に密着 45 いきものでれび	00 テレビ回覧板WEEKLY ● 15 蒲GOリサーチ ● 30 マイ Home Town ●	00 テレビ回覧板WEEKLY ● 15 幸スポ!! ● 30 マイ Home Town ●	※27回 00 特別番組「三谷祭海中渡御」 00 テレビ回覧板WEEKLY ● 15 ビュービル~蒲郡市立形原小学校~ 30 この人に密着 ● 45 いきものでれび ● ※26回 45 三谷祭「試楽」 ●
10	00 鉄ぶら 30 食遊彩々	00 ティズニーチャンネル ● 30 もっと!水の惑星紀行 ● 45 下呂へGO! ●	00 遊・YOU・東海道 ● 30 何事じゃ! ● 45 ようこそ花*花ライフ ●	※20回 00 第10回幸田町小中学校音楽会 00 鉄ぶら ● 30 グランパスSTUDIUM! ●	※25回 00 第10回幸田町小中学校音楽会 ● ※26回 00 生中継「三谷祭海中渡御」 00 鉄ぶら ● 30 食遊彩々 ●
11	00 QVC (テレビショッピング) ※デジアナは文字放送				
12	00 テレビ回覧板WEEKLY 15 蒲郡の記憶 30 ビュービル~幸田町立北部中学校~ 45 ピカットくんの番組ガイド 50 見ドコロガイド	00 テレビ回覧板WEEKLY 15 ビュービル~幸田町立北部中学校~ 30 店ばな工房 45 ピカットくんの番組ガイド 50 見ドコロガイド	00 テレビ回覧板WEEKLY 15 店ばな工房 30 蒲GOリサーチ 45 ピカットくんの番組ガイド 50 見ドコロガイド	00 テレビ回覧板WEEKLY 15 蒲GOリサーチ 30 幸スポ!! 45 ピカットくんの番組ガイド 50 見ドコロガイド	※28回・30日(木) 00 特別番組「三谷祭海中渡御」 00 テレビ回覧板 15 幸スポ!! 30 ビュービル~蒲郡市立形原小学校~ 45 ピカットくん 50 見ドコロ
13	00 文字放送 ※(土日)13:00~14:00テレビ回覧板総集編				
14	00 燃えドラ!スタジアム	00 燃えドラ!スタジアム	00 燃えドラ!スタジアム	※21回 00 第10回幸田町小中学校音楽会 00 燃えドラ!スタジアム	00 燃えドラ!スタジアム
15	00 テレビ回覧板 15 ピカットくん 20 見ドコロ 30 インフォ	00 テレビ回覧板 15 ピカットくん 20 見ドコロ 30 インフォ	00 テレビ回覧板 15 ピカットくん 20 見ドコロ 30 インフォ	00 テレビ回覧板 15 ピカットくん 20 見ドコロ 30 インフォ	00 テレビ回覧板 15 ピカットくん 20 見ドコロ 30 インフォ
16	00 極限のクルマ技術 30 文字放送	00 極限のクルマ技術 ● 30 文字放送	00 極限のクルマ技術 ● 30 文字放送	※22回 00 第10回幸田町小中学校音楽会 00 海外アニメ ● 30 文字放送	00 海外アニメ ● 30 文字放送
17	00 テレビ回覧板 15 おかやま普話 30 見ドコロ 40 ピカットくん 45 インフォメーション	00 テレビ回覧板 15 おかやま普話 ● 30 見ドコロ 40 ピカットくん ● 45 インフォメーション	00 テレビ回覧板 15 おかやま普話 ● 30 見ドコロ 40 ピカットくん ● 45 インフォメーション	00 テレビ回覧板 15 おかやま普話 ● 30 見ドコロ 40 ピカットくん ● 45 インフォメーション	00 テレビ回覧板 15 おかやま普話 ● 30 見ドコロ 40 ピカットくん ● 45 インフォメーション
18	00 蒲郡の記憶 15 大好きグルメ街道 30 鉄ぶら	00 ビュービル~幸田町立北部中学校~ 15 Cちゃんのグルメポケット 30 ティズニーチャンネル	00 店ばな工房 15 ぐるぐるめらんど 30 遊・YOU・東海道	00 蒲GOリサーチ 15 旬食まんたん 30 鉄ぶら	00 幸スポ!! 15 グルメ街道 30 鉄ぶら
19	00 テレビ回覧板WEEKLY 30 ビュービル~幸田町立北部中学校~ 30 この人に密着 45 いきものでれび	00 テレビ回覧板WEEKLY 15 店ばな工房 30 この人に密着 45 いきものでれび	00 テレビ回覧板WEEKLY 15 蒲GOリサーチ 30 マイ Home Town	00 テレビ回覧板WEEKLY 15 幸スポ!! 30 マイ Home Town	00 テレビ回覧板WEEKLY 15 ビュービル~蒲郡市立形原小学校~ 30 この人に密着 45 いきものでれび
20	00 恋舞妓の京都事情36 30 食遊彩々	00 遊・YOU・東海道 30 もっと!水の惑星紀行 45 下呂へGO!	00 恋舞妓の京都慕情37 30 何事じゃ! 45 ようこそ花*花ライフ	※18回・23回 00 第10回幸田町小中学校音楽会 00 いい伊豆見つけた 30 グランパスSTUDIUM!	00 恋舞妓の京都慕情38 30 食遊彩々
21	00 SPACE SHOWER TV MUSIC VIDEO SELECTION ● 30 文字放送	00 SPACE SHOWER TV MUSIC VIDEO SELECTION 30 文字放送	00 吉村作治エジプト博物館Ⅵ 第12章 ● 30 文字放送	※19回~21回 00 郷土料理が呼ぶ二泊三日女二人旅 ● ※22回・24回 00 快汗!自転車ライフ ● 30 けーぶるにっぽん美・JAPAN	00 快汗!自転車ライフ 30 文字情報
22	00 テレビ回覧板WEEKLY 15 蒲郡の記憶 30 この人に密着 45 いきものでれび	00 テレビ回覧板WEEKLY 15 ビュービル~幸田町立北部中学校~ 30 この人に密着 45 いきものでれび	00 テレビ回覧板WEEKLY 15 店ばな工房 30 マイ Home Town	00 テレビ回覧板WEEKLY 15 蒲GOリサーチ 30 マイ Home Town	※26回 00 第10回幸田町小中学校音楽会 ※29回・31回 00 特別番組「三谷祭海中渡御」 00 テレビ回覧板 15 幸スポ!! 30 この人に密着 45 いきものでれび
23	00 QVC(テレビショッピング) ※デジアナはショップチャンネル ※(土日)23:00~ ファッションチャンネル				
24-29	00 QVC(テレビショッピング) ※デジアナはショップチャンネル				

## 【生中継】特別番組「三谷祭 海中渡御」

蒲郡市三谷町、八剣神社と若宮神社の例大祭。1696年の祭創始以来、三谷町民の手によって代々受け継がれてきた祭りです。2日間に渡り行われる祭りの最大の見どころは4台の山車が海を渡る海中渡御にあります。音頭取りの声に合わせて勇壮果敢に海をゆく山車と男たちの姿をお楽しみください。

生放送: 10月26日(日) 午前10:00~11:30 (予定)  
9:45~は事前番組「三谷祭 試楽」を放送!

放送時間

- ・10/27(月)9:00~
- ・10/29(水)、31(金)22:00~
- ・11/1(土)12:00~、20:00~
- ・11/2(日)9:00~、18:00~

※デジアナ6chでご視聴の方は蒲郡ポートレース開催時は競艇放送となります。



今月のエンタープライズチャンネル

取材日記

スタッフみんなで更新中!

番組では紹介できなかった取材の裏話やオモシロネタも!

三河湾ネットワーク取材日記

検索

蒲郡ポートレース中継(14:50~)

★蒲郡ポートレース中継はデジアナ6ch、地上デジタル12chでご視聴いただけます。

10/8・9・10・11・12・13

ルーキーシリーズ第5戦

10/24・25・26・27・28・29

第22回蒲郡スピード王座決定戦

ナイター巧者集結!

中日スポーツ賞 第35回龍神杯争奪戦

財源確保のための有料広告を掲載しています。広告については市が推奨するものではありません。内容については直接広告主へお問い合わせください。