

2012

8月

No.1120

わまごおり

広報

「海のまち・がまごおり」開幕

***** 有料広告 *****



小さな工事から大きな工事までお電話一本でOK! 見積り・現場調査 無料!

お電話1本、即日伺います
お電話での価格の問合せOK!
責任施工アフターメンテナンスもおまかせ!



- 大工工事
- エアコン
- 解体工事
- その他
- 造園工事
- 内装
- インテリア

- 水まわり
- 屋根
- 各種塗装

家のムズムズ
Let's
におまかせ!

- 給排水
- 下水工事
- エクステリア
- 建具
- 左官
- 電気
- 介護保険による住宅改修

0120-58-3135

リフォーム専門店 **Let's** 蒲郡店
三河地区6店舗

〒443-0104 蒲郡市形原町東ノ上17番地 営業時間 AM10:00~PM7:00 日曜定休
TEL(0533)58-3133 FAX(0533)58-3134 E-mail: reform@sk2.aitai.ne.jp

※財源確保のため有料広告を掲載しています。広告については市が推奨するものではありません。内容については直接広告主へお問い合わせください。

今月の表紙

『海の日、海のまち』

「海の日」のこの日、夏の日差しがキラキラと照りつける中、ラグナシアのプールに大勢の家族連れやカップルらが詰めかけました。



今年、ラグーナ蒲郡は開業10周年。ラグナシアでは、このアニバーサリーイヤーを市民とともに祝おうと、7月7日から14日までを「市民感謝 WEEK」として特別料金を実施し、期間中、市民らが一足早い夏の訪れを満喫しました。

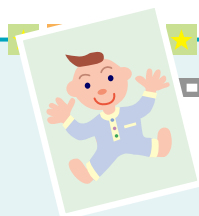
海のまちといわれる蒲郡には、海に関するレジャーや産業、教育・文化施設などさまざまなメニューを持ち合わせています。

海のレジャーでは、ラグナシアのほかに、西浦温泉パームビーチや三河大島で楽しむ海水浴。海辺の生き物を学んだり、触れたりできる竹島水族館や生命の海科学館など、他の市町に負けない豊富なコンテンツを有しています。

「海で遊ぶなら、蒲郡」。蒲郡が1年で一番輝くこの季節をぜひお楽しみください。(あ)

目次 Contents

表紙解説・ぼくとわたしの写真館	2
受動喫煙防止対策	3
防災特集	4-5
介護保険料が変わりました	6-7
市民総合体育大会のお知らせ	8
市民相談	9
生命の海から・蒲郡の歴史	10
読む水族館・図書館だより	11
保健センター便り	12-13
遊びにおいでよ児童館へ	14
お知らせ	15-29
クイズまちがいさがし	30
ふれあい宅配便	31



ぼくとわたしの写真館



としだか
杉浦寿卓くん (形原町)
平成23年10月生まれ

家族から一言



とっちゃんに家族みんなが癒され幸せを感じる毎日です。これからもとっちゃんの成長を楽しみにしています。



鳥居なつみちゃん (形原町)
平成23年1月生まれ

家族から一言



2人のお兄ちゃんに負けないくらい元気いっぱいいな、なつみ。これからも、すくすく元気に育ってね。



じゅんき
神田准毅くん (竹谷町)
平成23年9月生まれ

家族から一言



ウチのかわいい怪獣くん。そのまま元気いっぱい育ててねえ♡

募集

このコーナーに登場するお子さん(対象：平成21年12月1日以降の生まれ)を募集します。掲載を希望される方は、企画広報課(☎66♦1145)へご連絡ください。

～タバコの煙のない、クリーンな 施設・環境づくりをめざして～

タバコの煙のない“スモークフリー”な地域づくりをめざし、愛知県では禁煙基準に適合する施設を禁煙施設と認定する「受動喫煙防止対策実施施設の認定制度」を行っています。

蒲郡市内にも、この制度の認定を受けた企業や飲食店などが多数あり、公共施設などもすでに全面禁煙となっています。

今号では、受動喫煙についてお知らせします。



健康推進課 ☎67♦1151

受動喫煙が及ぼす影響

受動喫煙とは、自分はタバコを吸わないが、喫煙者が吸うタバコの煙を吸ってしまうことです。

タバコに火をつけたとき、喫煙者が吸い込む煙を「主流煙」、先から立ちのぼる煙を「副流煙」と呼びますが、有害物質は主流煙より副流煙の方に多く含まれています。

副流煙に含まれる有害物質 (主流煙を1とした場合)

ニコチン 2.6～3.3倍
ベンゼン(発ガン物質) 5～10倍
一酸化炭素 2.5～4.7倍
アンモニア 40～170倍

副流煙 > 主流煙



ニコチンは血管を細くし心臓に負担をかけ、ベンゼンはがんをひきおこす物質のかたまりです。また、一酸化炭素は酸素を全身に運びにくくし、息切れの原因にもなります。その他タバコには200種類もの有害物質が含まれ、妊娠中の赤ちゃんや子どもの成長を阻害したり、歯周病や中耳炎の原因にもなったりします。

受動喫煙防止対策実施施設の認定

蒲郡市内で受動喫煙防止対策実施施設の認定を受けた施設は203カ所あります(別表参照)。

この詳細については、愛知県ホームページ「タバコダメダス」をご覧ください。

なお、受動喫煙防止対策実施施設の認定を希望される方は、豊川保健所への申請が必要となります。申請をされる方は、健康推進課へご連絡ください。認定施設には、禁煙ステッカーを配布します。

8月1日から 市役所庁舎内が 全面禁煙になります



市では、市民の皆さんの受動喫煙防止・健康維持のため、8月1日から市役所庁舎内を全面禁煙にします。

このため、市役所庁舎内に設置してある喫煙室、灰皿などはすべて撤去します。来庁者の皆さんのご理解とご協力をお願いします。

なお、市役所のほか、市内保育園・幼稚園・児童館・公民館・市民センター・小中学校・高等学校および市民病院や保健センターなどの公共施設はすでに全面禁煙となっています。



認定施設に配布される
禁煙ステッカー

受動喫煙防止対策実施認定施設(蒲郡市)

施設区分	認定施設数
飲食店	9カ所
宿泊・娯楽施設	2カ所
企業・事業所	7カ所
病院・歯科医院・薬局など	99カ所
文化・運動・教育施設など	54カ所
官公庁・保健福祉施設	7カ所
児童施設	25カ所

※平成24年7月現在



自助と共助、そして公助

災害から身を守るために

安全安心課 ☎66♦1156

大災害に備え、市などではさまざまな対策を進めています。しかし、実際の救護活動やその後のケアにあつては、個人の備えと地域住民同士の協力が不可欠です。市の防災能力を一層高めるために今一度、「自助」と「共助」に目を向けてみましょう。

自助 ～自分の身は自分で守る～

防災対策の最小単位であり、最も基本となるもの、それが自助です。私たちの住んでいる地域が広範囲に渡って災害に見舞われた場合、すぐに周囲の支援が得られるとは限りません。各自、各家庭における日ごろの備えが生存率を高めます。

■建物の倒壊による圧死

住居の耐震化や家具の転倒防止措置は、地震で家が大きく揺れたときの被害を最小限にします。家具の下敷きになる位置で就寝している人はいないでしょうか。阪神淡路大震災における死因の約3/4は、建物倒壊による圧死でした。

■食糧や薬の備蓄

水、食料は1人あたり最低3日分の用意が必要です。さらに、救急医療具や処方している常備薬がある場合はこれらも備えておく必要があります。

また、携行ラジオは混乱した状況でも正確な情報を得ることができるため、東日本大震災時においても非常に役に立ちました。自家用の非常用持ち出し袋を作りましょう。



共助 ～近隣住民同士の助け合い～

■住民同士の助け合い

実際に大規模な災害が発生した場合、近隣住民との助け合いがとて大切になります。特に高齢者や障がい者といった災害時要援護者は、自力で避難することが困難です。また健康者でも負傷しているかもしれません。

東日本大震災では、倒壊した家屋からの救助活動に際し、もっとも手助けとなったのは、近所の人や消防団からの情報提供でした。日ごろからの住民同士のコミュニケーションがあつたからこそ成り立ったものです。

■コミュニケーションづくり

東日本大震災以降は市民の防災意識、特に津波に対する関心が高まっています。市への海拔についての問い合わせも多くなりました。

その背景には蒲郡市が海に面しているという地理的な要因があります。

東海地震が想定されるなか、自分の住んでいる地域がどのような被害を受けるのか関心を持つことは非常に大切なことです。

防災の準備には備蓄といった物質的なもののほかに、家族や住民同士のコミュニケーションが必要となってきます。これらは非常時に欠くことのできない要素です。しかし、災害が発生してからは、外部からの物資援助を受けることはできても、住民間の信頼関係は作れるものではありません。

地震や津波についての被害想定はあくまでも想定であり、それにとらわれてしまつてはかえって危険です。なぜなら自然災害では、予想できない被害もあり得るからです。

避難をよりスムーズに行うためにも日ごろから地域でのコミュニケーションづくりを大切にしていきましょう。



防災に関するお知らせ

■新しいスタイルの防災訓練

「シェイクアウト」

アメリカのロサンゼルスを中心として2008年に始まった新しいスタイルの防災訓練で、日本では今年3月に東京都千代田区において実施されています。国内における訓練実績は少ないですが、将来的な普及を見据え、11月に予定している蒲郡市の防災訓練に取り入れていく予定です。



【シェイクアウト】

地震が発生した時は身の安全確保が最優先です。シェイクアウトは「身をかがめ、頭を守り、じっとする」という、揺れを感じたときの基本対応に重点をおいた訓練です。「それだけ?」と思われるかもしれませんが、この動作を多くの住民が一齐に、同一の訓練シナリオで行います。自分の「今いる場所」を守ることが訓練の主目的であり実戦的です。

■災害ボランティアコーナー

災害ボランティアといえれば被災地に赴いて活動する人たちのことを思い浮かべますが、現地では何を支援すればよいのか戸惑ってしまうことがあります。そのような時に被災者側の要求とボランティアの人たちを結びつけ、円滑な活動を支援する人たちが災害ボランティアコーディネーターです。

9月23日(日)にこのコーディネーターを養成する講座を行います。詳細は9月号の広報紙でお知らせします。

■街中の海拔表記

津波避難対策の一環として、公民館などの公共施設や電柱に海拔の表記を行っています。

津波から身を守るには、高台への避難や、海や河川から離れることがポイントです。災害発生時の避難経路も海拔に注意して確認しておきましょう。



掲示されている土地の
高さが表記されている
海拔表記

■防災行政ラジオの引き渡し延期

予想を上回る購入希望者に対し、防災行政ラジオの製造が追いつかないため、ラジオの引き渡しを11月ごろに延期します。

申し込まれた方には8月ごろの引き渡しとお伝えしてきましたが、もうしばらくお待ちください。

※防災行政ラジオの助成は、平成24年4月で終了しました。



防災行政ラジオ

■安心ひろめる

市では火災、防災情報(気象情報)、不審者・犯罪情報、無線放送情報など各種情報をメールで配信するサービスを行っています。

希望者はQRコード、または次のアドレス宛に空メールを送信してください。

(安心ひろめる)



toroku@nrc.gamagori.aichi.jp

各種援助制度

市では、次のような各種援助制度を実施しています。

家具転倒防止器具の無償設置

高齢者(70歳以上)や障がい者世帯などを対象に、家具転倒防止器具を4点まで無償で設置します。

ブロック塀撤去

ブロック塀を撤去した経費に対して補助をします。補助額は、撤去にかかる費用の1/2(最高10万円)です。

住宅の耐震診断、耐震改修

昭和56年5月31日以前着工の木造住宅について、無料耐震診断や耐震改修の補助(最高90万円)をします。

耐震シエルター

昭和56年5月31日以前着工の木造住宅で、65歳以上の高齢者のみの世帯または、身体障がい者手帳(2級以上)を所持している方が同居している世帯を対象にシエルター購入費の補助(最高25万円)をします。

※「住宅の耐震診断、耐震改修」

「耐震シエルター」は、建築住宅課(☎66◆1132)へお問い合わせください。

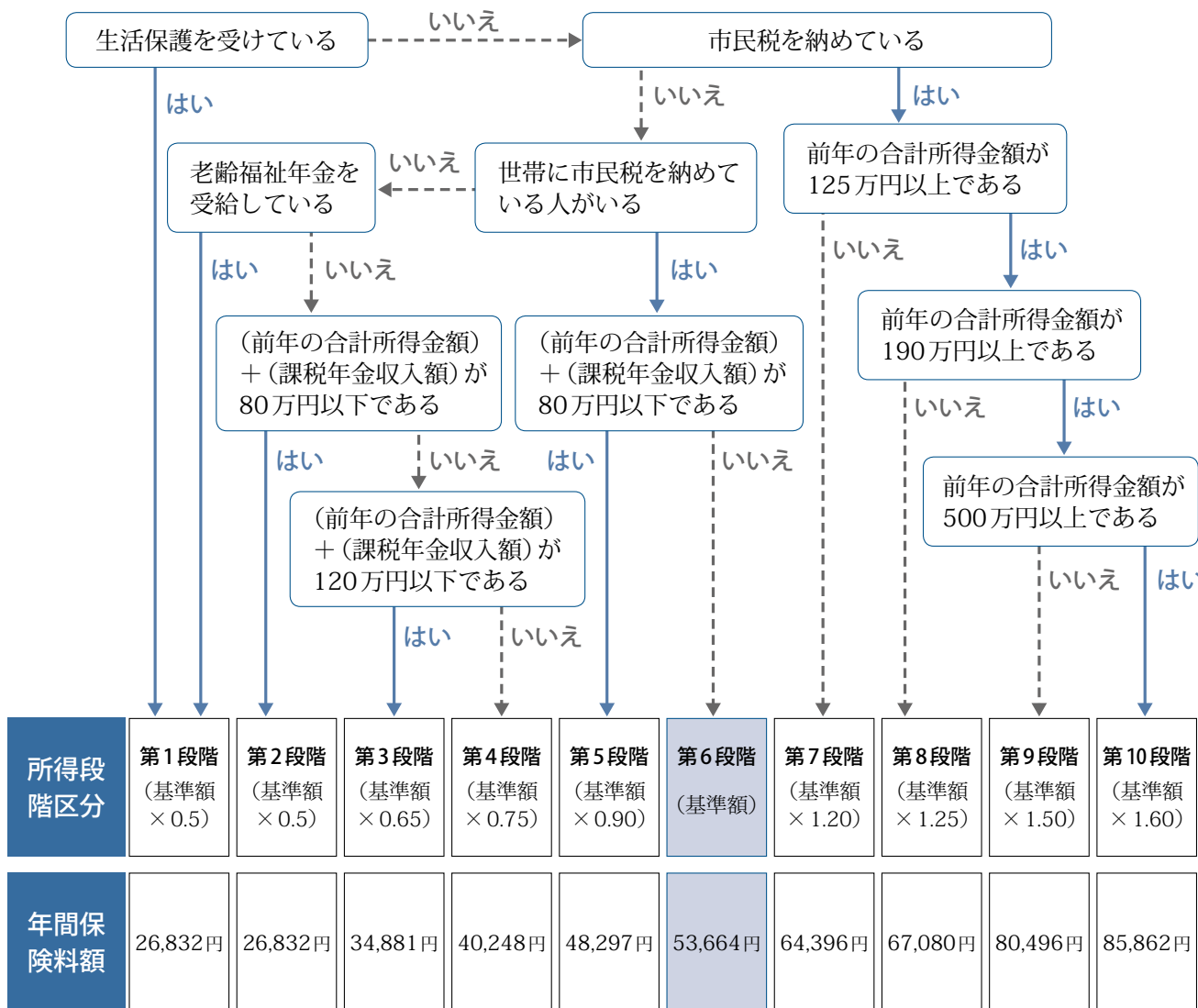
介護保険料が変わりました



介護保険料は3年に一度見直しを行っています。
 今後3年間のサービス需要の増加に対応できるように、平成24年度から平成26年度までの介護保険料の見直しを行いました。
 介護保険制度は、被保険者が保険料を出し合い、介護が必要なときに認定を受け、サービスを利用する仕組みになっています。介護保険を支える保険料の納期限内納付にご協力ください。

長寿課 ☎66♦1176

あなたの介護保険料は？



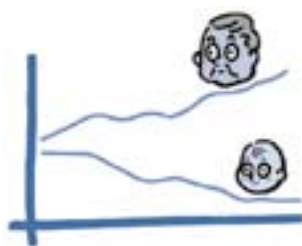
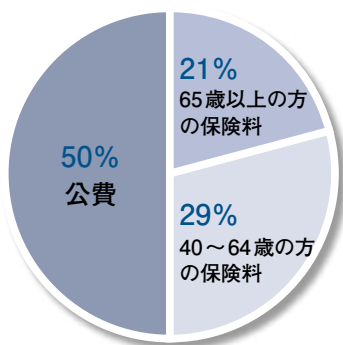
用語解説
合計所得金額：収入金額から必要経費に相当する金額(収入の種類により計算方法が異なる)を控除した金額で、扶養控除や医療費控除などの所得控除をする前の金額。
老齢福祉年金：明治44年4月1日以前に生まれた方で、厚生年金などの公的年金を受給していない方が対象の年金。
課税年金収入額：課税の対象となる年金の収入金額(遺族年金や障害年金は非課税年金)。

介護保険料の仕組み

介護保険制度では、保険給付（利用者負担分を除く）に必要な財源の半分は公費、残りの半分は第1号被保険者（65歳以上）と第2号被保険者（40歳以上65歳未満）の保険料によって賄われています。

平成24年度から平成26年度の被保険者の負担割合は、全国の40歳以上の人口比率に基づき、第1号被保険者は21%、第2号被保険者は29%を負担していただくこととなります。

介護保険の財源の内訳



介護保険料の算出方法

■第1号被保険者（65歳以上）

第1号被保険者の保険料は、所得などに応じて市町村ごとに定められた保険料率によって決められます。

今年度、市では介護保険料の改定を行い、平成24年度から平成26年度までの所得段階の設定にあたっては、第6段階の保険料を基準額とし、低所得者層への配慮を行うとともに、9段階の区分を10段階（前ページ参照）としました。

その他、今回の主な改正点は次のとおりです。

- ①「市民税本人非課税世帯」を本人収入80万円および120万円に より3つに区分
- ②「市民税本人課税」の所得段階の200万円未満を190万円未満に変更

■第2号被保険者（40歳以上65歳未満）

第2号被保険者の保険料は、健康保険・国民健康保険などの医療保険料と合わせて徴収されます。

介護保険料の納付方法

■特別徴収

年金の年額が18万円以上ある方は、年6回の年金支給時に保険料が差し引かれます。

〈年金からの差し引きになる時期〉

保険料が年金からの差し引きに切り替わる時期の目安は、年金を受け取るための手続き（裁定請求）や現況届を社会保険庁に提出された時期により異なりますが、概ね次のとおりです。

特別徴収への切り替え時期

満65歳になる月日（転入月日）	開始の目安
4月1日～9月30日	翌年度の4月
10月1日～11月30日	翌年度の6月
12月1日～1月31日	翌年度の8月
2月1日～3月31日	翌年度の10月

■普通徴収

年金の年額が18万円未満の方や年度中に65歳を迎えた方などは、市が送付する納付書により個別に納めていただきます。

〈口座振替〉

普通徴収で納付書により保険料の納付をしている方には、便利な口座振替をお勧めします。取扱金融機関で「口座振替依頼書」に必要事項を記入して申し込んでください。

介護保険料を滞納すると

保険料を滞納している方が要介護者などになると滞納期間に応じて、保険給付の支払い方法の変更や一時差し止め、給付と滞納保険料の相殺などが行われます。

また、過去の保険料債権の時効による消滅期間に応じて保険給付の減額措置（給付率が9割から7割に引き下げ）がとられます。





市民総合体育大会

市内在住・在勤・在学の方なら参加できます。

申し込み・問い合わせは、体育協会事務局（市民体育センター内 ☎69♦3241）

または各種競技団体役員へ。

種目・部門		と き	と ころ	申込期限
ヨット		9月2日(日)	海陽ヨットハーバー沖	8月18日(土)
サッカー	中学、一般	9月2・9・30日、10月7日 各日曜日	浜町多目的広場、公園グラウンド、海陽多目的広場	中学：9月11日(火) 一般：8月12日(日)
グラウンド・ゴルフ		9月23日(日)	竹島ベイパーク	9月12日(水) 事務局(☎68♦2926)
テニス	ダブルス	9月23日(日)	浜町テニスコート	9月21日(金)
	シングルス	11月4日(日)		11月2日(金)
バスケットボール	一般	9月9日～30日 毎週日曜日	文化広場	7月31日(火)
	中学(1・2年生)	10月6日(土)・7日(日)	塩津中学校体育館	
ソフトボール	中学、一般男子・女子、シニア	9月16・23・30日(日)、 29日(土)	浜町仮設ソフトボール場	9月11日(火)
相撲	中学	9月30日(日)	市民体育センター相撲場	9月21日(金)
	小学	10月7日(日)		9月28日(金)
軟式野球	学童	9月30日、10月7・14日 各日曜日	浜町グラウンド	8月31日(金) 加藤昭雄(☎68♦0032)
	中学	10月6日(土)・7日(日)	公園グラウンド	
	一般	9月16日(日)	三谷グラウンド	
卓球	団体(中学・高校)	10月6日(土)	市民体育センター競技場	9月20日(木) 稲吉学(☎57♦4461)
	個人(小学、中学1・2年生、一般)	10月7日(日)		
ソフトテニス	中学	10月6日(土)	浜町テニスコート	10月1日(月)
	一般(中学3年生以上)	10月7日(日)		
弓道	中学(2年生以上)	10月6日(土)	市民体育センター弓道場	10月1日(月)
バレーボール	中学(1・2年生)	10月6日(土)	形原・大塚中学校	9月28日(金) 蒲郡中・市川幸康
	一般	10月21日(日)	市民体育センター競技場	10月14日(日) 大隅光哲(☎67♦5520)
剣道	個人戦(小・中・高校、一般段別)、団体戦(中学)	10月6日(土)・7日(日)	市民体育センター剣道場	9月30日(日)
柔道	団体戦、個人戦	10月7日(日)	市民体育センター柔道場	9月21日(金)
ボウリング		10月7日(日)	幸田セントラルボウル	10月1日(月) 小林(☎69♦4792)
ハイキング		9月30日(日)	三ヶ根山	9月3日(月)～23日(日)
ハンドボール	一般	9月30日(日)	市民体育センター競技場	9月21日(金)
	中学	10月6日(土)	中部中学校体育館	9月28日(金)
陸上競技	小・中・高校・一般	10月13日(土)	公園グラウンド	9月28日(金)
バドミントン	シングルス	11月4日(日)	市民体育センター競技場	10月26日(金)
ゲートボール		10月7日(日)	浜町グラウンド	9月30日(日)
スキー		平成25年1月20日(日)	長野県爺ヶ岳スキー場	平成25年1月8日(火)

市民相談 8月



お気軽にご相談ください。
相談は無料。秘密厳守です。

名 称	と き	と ころ	相 談 員	問 合 先	
人権擁護委員による よろず相談	8月8日(木) 午前10時～午後4時	市 民 相 談 室	村 瀬 法 晃 白 川 節 子	市民課 ☎66♦1110	
	8月15日(木) 午前10時～午後4時		榎 本 保 枝 牧 原 正 枝		
	8月22日(木) 午前10時～午後4時		松 井 慶 彦 金 澤 佳 子		
	8月29日(木) 午前10時～午後4時		壁 谷 隆 道 佐 伯 ひ な 子		
法律相談〈予約制〉	8月15日(木)・22日(木)、 9月5日(木) 午後1時～4時 予約受付：15日は8月6日(木)、22日 は8月13日(木)、9月5日は8月27日(木) 午前8時30分からです。	市 民 相 談 室	弁 護 士		
家庭・子育て相談	毎週月～金曜日 午前9時30分～午後5時	家庭児童相談室	家 庭 児 童 相 談 員	家庭児童相談室 ☎66♦1213	
年金相談	8月17日(金)、9月7日(金) 午前10時～午後4時	保 険 年 金 課	社会保険労務士	保険年金課 ☎66♦1101	
多重債務相談	毎週月～金曜日 午前10時～午後4時30分	消費生活相談室	消費生活相談員	観光商工課 ☎66♦1119	
消費生活相談(悪質商法・ 消費者契約トラブル)	毎週月～木曜日 午前10時～午後4時30分			★相談開催日 消費生活相談室 ☎66♦1204	
労働相談 (職場での悩みごと・困りごと)	8月8日(木) 午後1時～4時	産業環境部会議室	労働相談員	観光商工課 ☎66♦1119	
若者就労相談 (15～39歳)	毎週火～土曜日 午前11時～午後7時	がまごおり若者 サポートステーション	ステーション職員	がまごおり若者 サポートステーション ☎67♦3201	
悩みごと相談	母子家庭等	毎週月～金曜日 午前9時15分～午後5時	児 童 課	母子自立支援員	児童課 ☎66♦1108
	母子家庭就業 〈予約制〉	毎週火曜日 午前10時～午後4時		母子就業相談員 キャリアカウンセラー	
	育児不安	毎週月～金曜日 午前9時～午後4時	東部子育て支援セン ター(みどり保育園内)	子 育 て 支 援 セ ン タ ー 職 員	東部子育て支援センター ☎67♦0022
		西部子育て支援セン ター(形原北保育園内)	西部子育て支援センター ☎57♦8066		
		中央子育て支援 センター(八百富町)	中央子育て支援センター ☎69♦3511		
法律相談〈予約制〉	8月24日(金)、9月14日(金) 午後1時～4時 予約受付：24日は8月13日(木)、9月14 日は9月3日(木)午前8時30分からです。	勤 労 福 祉 会 館 相 談 室	弁 護 士	社会福祉協議会 ☎69♦3911	
障がい者就労支援相談 〈予約制〉	8月9日(木)・25日(木) 午前10時～午後3時	勤 労 福 祉 会 館 相 談 室	就 業 支 援 員	福祉課 ☎66♦1106	

※各日とも正午～午後1時は除く



「ホットでクールな海洋資源の話」

〈燃える氷〉

最近何かと話題にのぼる、「燃える氷」メタンハイドレート。白い氷がメラメラと燃える不思議な映像を、ニュースや報道番組で目にしたことのある方も少なくないと思います。

見た目はそっくりでも、メタンハイドレートは単なる水ではありません。中には大量のメタンが閉じ込められています。角砂糖ひとつ分の大きさの水が融けるとティースプーン一杯ほどの水になります。同じ大きさのメタンハイドレートが融けると、ひとさじの水と、角砂糖160個分の体積のメタンガスができるのです。都市ガスや発電所の燃料として活用されている、天然ガスの主成分でもあるメタンガスは、石油炭炭

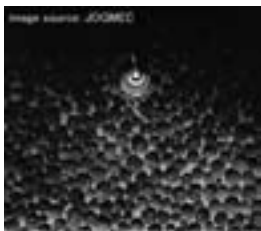
に比べクリーンなエネルギー源として注目されています。

近海の深海底に存在が確認され、日本の未来を担うエネルギー資源としての期待が高まるメタンハイドレート。深海底から採集し実用化するための、さらなる技術開発が進められています。今年2月から渥美沖にて海洋産出試験の準備が始まっており、来春には実用化に向けたデータ収集が行われる予定です。

〈深海底はニュー・フロンティア〉

深海には、ほかにもさまざまな宝物が眠っています。レアメタルを含むマンガノジュールは、「燃える氷」とは対照的に、真っ黒でまんまるな重い塊。また、海底から噴き出す熱水の周辺には、金属鉱床が成長しているところもあります。

現在開催中の夏の企画展では、メタンハイドレートを中心に、海洋底資源についてご紹介していきます。節電の夏、日本のエネルギーと資源の未来について、一緒に考えてみませんか？



深海を埋めつくすメタンハイドレートを顕微鏡で撮影した様子(写真提供：独立行政法人石油天然ガス・金属鉱物資源機構JOGMEC)。



本年度のNHK大河ドラマは『平清盛』です。平家と源氏が対峙した「平治の乱」(1159)で源氏は大敗し、源義朝は敗走中に殺され、子の頼朝は捕えられて伊豆へ流刑になります。一方、平清盛は武家の第一人者となり、平家一門は台頭して『平家物語』の有名な一節「平家にあらずんば人にあらず」の時代を迎えます。が、お

られるものは久しからず、治承4年(1180)に以仁王が発した平家討伐の命令によって全国の源氏が挙兵し、やがて「壇ノ浦の戦い」(1185)で平家は滅亡の憂き目を見ます。彼らの栄枯盛衰は『平家物語』として琵琶法師に語り継がれ、読み物になったりしています。その中の「忠度の都落ち」に登場する藤原俊成と平忠度(ただのり)は、蒲郡とゆかりのある人物です。

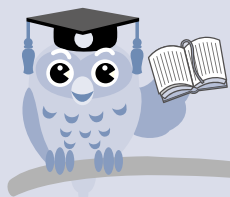
ドラマには出てくるかな？ 藤原俊成と平忠度

鎌倉時代に編さんされた歴史書『吾妻鏡』には、藤原俊成が開発した竹谷・蒲形荘についての記述が出てきます。俊成から熊野社に寄進された領地は、熊野別当の湛快(たんかい)からその娘へ、娘から最初の夫、行快(熊野別当)へ、次いで娘の再婚相手の平忠度(清盛の異母弟、薩摩守)へと譲られました。しかし平家が朝廷の敵となつて敗れ、領地を没収されてしまいました。湛快の娘は元の夫である行快に頼み、いずれは自分と行快との間の子に譲るという条件で協力を得て、領地を返してもらえました。

平忠度は、歌人としても優れた人で、藤原俊成から和歌を学んでいました。寿永2年(1183)平氏一門が木曾の源義仲に追われ、京都から離れて落ちのびていく折、忠度は藤原俊成の屋敷に立ち寄り、自分で詠んだ歌を書いた巻物を師に託しました。後年、俊成はその中から一首を選び『千載和歌集』に「よみびとしらず」として載せています。



歴史展示室には、藤原俊成や熊野と源平勢力関係の説明パネルもあります。



図書館 だより

図書館 ☎69・3706

「おしえて!図書館」

Q 蒲郡の歴史について知りたいんだけど?

A 蒲郡にはたくさんの歴史の逸話があります。縄文の古代から昭和・平成の現代までおもしろい話が残っているんですよ。まずはどんな時代のどんなことが知りたいか教えてくださいね。

蒲郡という市はこんな風にできてきた、という歴史を知りたいならこんな本はいかがですか?



図説がまごおりの歴史

蒲郡市博物館／編
蒲郡市教育委員会

小学校6年生から中学校3年生用の歴史補助教材として作られました。平成18年に発行された『蒲郡市史 本文編』全4巻を集約し、カラー写真付きで分かりやすく解説してあります。

Q 蒲郡の戦時中のことがわかるようなもの
はある?

A 戦争中の蒲郡の様子については『蒲郡市史 本文編3』に戦後復興までの詳しい記述が載っています。また戦争体験を書いた手記などもあります。体験記として一度読んでみてほしいのが、こちらの本です。



大場栄と峯子の 戦火のラブレター

大場 栄／著
大場峯子／著
これから出版

「おまえは元気か、子供も元気か、手紙をくれ」日中戦争に徴兵された大場栄と、残された妻峯子の1937年から7年間にわたる書簡を収録。戦地と故郷を行き来するラブレターから当時の様子を垣間見る。

蒲郡に関する資料はほかにもたくさんあります。神社のこと、お祭りのこと、出身の著名人…。どんなことが知りたいか、具体的に教えてください。お気軽にレファレンスカウンターへお越しください。



水族館



学芸員 小林龍二

竹島水族館
☎68・2059

「苦潮(にがしお)」

■苦潮とは

先日、形原から西浦の海にかけて「苦潮」が発生しました。苦潮とは三河湾での呼び名で、東京のほうでは「青潮」、正式名称は「貧酸素水塊」です。海底の酸素の少ない水が塩分濃度や温度、潮の流れなどの関係で海面へ浮上してくる現象で、酸欠によって生き物が水面に力なく浮いてきます。三河湾ではこの苦潮と赤潮がよく発生します。

■夕飯のおかず

苦潮で酸欠状態になった魚は元気がなくて簡単に掬えるので、近所の方たちは海に集まりワイワイ言いながら魚を採ります。夕飯のおかずが一品増えるわけです。キスやメバル、セイゴ、クルマエビなどが大漁。採れた魚は通常の海水に戻せば元気になるので、水族館では急いで新鮮海水を準備して飼育職員総出で生き物を採ります。もちろん、食べるわけではなく展示は充実し、夕飯のおかずも

■なぜ苦潮を知るのか

不思議なのは、水族館の私たちが苦潮や赤潮で海へ行くとすでに海岸にはかなりの方々が大騒ぎで魚を採っていることで、なぜこの人たちは苦潮が起こったことを知っているのか。普段、海へ行くと蒲郡の海はどこも地元住民は少なくガラんとしているのですが、ひとたび苦潮や赤潮が起こると大勢の人が海へ押し寄せます。苦潮が発生し魚が採れることを知らせる何か特別な緊急連絡網があるのだろうか。「蒲

増えますが、苦潮や赤潮は海が汚れているから起こる現象。環境破壊が原因の、海にとっては不健康でまったくもって良くない悲しい現象です。

郡海岸状況把握協会」とかいいうものがあって、苦潮が発生したら本部に知らせているのだろうか。同じような蒲郡の不思議現象は、新築の家が行う儀式の「たてまえ」や、お祭りの「餅投げ大会」で、この場合はいつもどこにこれだけの数がひそんでおるのだろうか、と思うほど大量の人が大集結しますよね。これも「蒲郡地域餅投げ情報周知組合」とかがあるのだろうか。こういう人たちは普段の行動からは想像もつかないほどの驚くべきスピードと俊敏性で餅やお菓子を拾うと、またゆっくりそれぞれどこかへ帰ってしまい、町に静寂が戻ります。あれはいったい何なのでしょう。



健康カレンダー

会場：保健センター

名称	とき	受付時間	対象、持ち物など(※母子手帳)
母子手帳の交付と妊婦相談 (☆希望者は歯科健診も可)	3日(金) ☆17日(金) 31日(金)	初妊婦 午後1時15分～1時30分 経妊婦 午後1時30分～3時 (妊婦歯科希望者は2時15分まで)	妊娠届出書を交付された方
妊婦歯科健診と歯科相談	17日(金)	午後2時～2時15分	(※)
パパママ教室1回目〈予約制〉	4日(土)	午前9時30分～9時40分	子育てハンドブック、バスタオル(※)
母乳相談〈予約制〉	30日(木)	午前9時30分～11時 ※年間予定と異なります	妊婦さん：妊娠中のお手入れの話、個別相談(※) 産婦さん：母乳の与え方
子育て相談	27日(月)	午前9時30分～11時30分	栄養、歯科相談もできます(※)
もぐもぐ教室(離乳食前期)	23日(木)	午前9時50分～10時	5～6カ月児(※)
カミカミ教室(離乳食後期)	8日(水)		9～10カ月児(※)
2歳児教室(のびのび教室)	10日(金)	午前9時45分～10時	2歳の誕生日児
はじめての歯科健診とフッ素塗布	3日(金)	午後1時～2時	1歳2～3カ月児
2歳児歯科健診とフッ素塗布	17日(金)	午後1時～1時30分	2歳～2歳3カ月児
健康相談・栄養相談・歯科相談 〈予約制〉	24日(金)	午前9時30分～11時	どなたでも 健康手帳(お持ちの方)
4カ月児健診とBCG予防接種	9日(木) 23日(木)	午後0時50分～1時40分	予診票(※)
三種混合予防接種 (ジフテリア・百日せき・破傷風)	10日(金) 27日(月)	午後1時20分～2時20分	
ポリオ予防接種(生ワクチン)	29日(水) 30日(木)		

※4カ月・1歳8カ月・3歳児健康診査は対象の方に個別通知します。

健康づくりいっしょにやろまい会

名称	とき	集合時間	集合場所	雨天時
蒲南コースを歩こう会	6日(月)	午前9時30分	本町公園(蒲南小の北東側)	勤労福祉会館
形原西浦の名所をめぐるウォーキング会	25日(土)	午前9時30分	こどもの国駅	中止



健康インフォメーション

◆献血を実施します

8月27日(月) 午前9時30分～正午、午後1時～4時

市役所1階ロビー

受付時に本人確認を行います。運転免許証・保険証・パスポートなどをご用意ください。

◆うつ病家族セミナーのお知らせ

病気への理解を深め、支援方法について学ぶために、家族セミナーを開催します。

第1回	9月5日(水) 午後1時30分～3時	豊川市総合体育館	講話「うつ病を知ろう」 ならい心療内科院長 竹内敏行
第2回	9月19日(水) 午後1時30分～3時	豊川市総合体育館	講話「うつ病の回復プロセス」 ならい心療内科 精神保健福祉士 鈴木 清
第3回	9月26日(水) 午後1時30分～3時30分	豊川保健所	家族交流会 「よかったことと困ったことを話し合おう」

対 象 うつ病で治療中の方のご家族

申し込み・問合せ 電話で豊川保健所健康支援課こころの健康推進グループ(☎86♦3626)へ。

◆講演会のお知らせ

8月29日(水) 午後1時30分～4時 商工会議所

「がんを予防するために必要なこと」 愛知県がんセンター 松尾恵太郎

申込先 8月22日(水)までに、電話で保健センターへ。



2人に1人は
がんになる時代!



健康トピックス

公費負担での「生ポリオワクチン接種」は8月で終了です

予防接種法の改正により、公費負担のポリオ予防接種が「生ポリオワクチン」から「不活化ポリオワクチン」に変更となります。これに伴い、蒲郡市の生ポリオワクチン接種は8月で終了となり、9月からは不活化ポリオワクチン接種に変更する予定です。



これまでに、生ポリオワクチンを1回しか接種していない方は、下記の日程が生ポリオワクチン接種の最後の機会となりますので、忘れずに接種をお願いします。

特に、「平成17年3月～12月生まれで、生ポリオワクチンを1回しか接種していない方」は、この機会に生ポリオワクチン接種をしない場合、接種年齢期限内（7歳半の前日）に必要な接種回数を完了できなくなりますので、下記の生ポリオワクチン接種日（8月29日または30日）に2回目を接種してください。予約票がない場合は、保健センターにご連絡ください。

平成18年以降の生まれの方で、「生ポリオワクチンを1回も接種していない方」および「生ポリオワクチンを1回接種した方」については、7月末にポリオワクチン接種方法について個別通知でお知らせしますのでご覧ください。

また、自己負担で不活化ポリオワクチンを医療機関で接種している方は、9月以降の公費負担でのポリオ予防接種の方法についてご案内しますので、保健センターまでお問い合わせください。

＜公費負担による生ポリオワクチンと不活化ポリオワクチン接種について＞

	生ポリオワクチン	不活化ポリオワクチン
接種日時(時期)	8月29日(水)・30日(木) 受付：午後1時20分～2時20分	9月以降(日程が決まり次第、個別通知や保健センターホームページでお知らせします)
接種場所	保健センター	個別通知などでお知らせします。
接種方法	経口接種(ワクチンを飲む)	皮下接種(注射で接種)
基本的な必要接種回数	2回	4回(初回3回、追加1回)
接種対象年齢	生後3カ月～90カ月(7歳半)の前日まで	

幼児教室のご案内

テーマ：「子どもに多い病気と事故の対応について」

と き：9月10日(月) 午前10時～11時30分

と ころ：保健センター

講 師：保健センター 保健師・消防本部職員

対 象：子どもをもつ保護者の方および子育てに関心のある方

定 員：30人(申し込み順)

申込先：文化スポーツ課 (☎66・1222)

在宅医などへのお問い合わせ

在宅当番医(テレホンガイド)

☎67・2828

休日急病診療所

☎67・2555

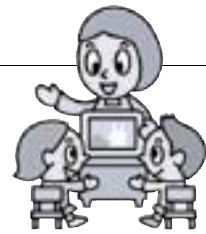
休日歯科・障がい者歯科診療所

☎69・8020



8
がつ

遊びにおいでよ 児童館へ



りょう
じかん 午前9時～午後5時

おやすみ 5・12・19・26日☾

行事	絵本の読み聞かせ	体操・リズム親子遊び	遊びの会	こどもと家庭相談日
児童館名	幼 乳幼児向け 小 小学生向け			
みや 児童館 ☎67・0077	幼 お休み 小 7、21、28日☾ 15日☾ 16時～	●9、16、23日☾ 10時30分～ 水あそび ●31日☾ 10時30分～ リズム	●毎週☺ 15時～ みんなで遊ぼう ●2日☾ 13時30分～ 夏祭り ●4、18日☺ 10時～ 将棋教室 ●23日☾ 14時～ 卓球大会	●14日☾ 14時30分～16時30分 ●28日☾ 10時～12時
ちゅうぶ 児童館 ☎68・0066	幼 25日☺ 11時～ 幼 28日☾ 10時30分～	お休み	●毎日チャレンジ工作 ●1日☾ 14時～ おたのしみ会 ●20日☾ 14時～ 人形劇	●10、24日☾ 10時～12時
にしうら 児童館 ☎56・0450	幼 お休み 小 3日☾ 15時30分～	お休み	●4日☺ 13時30分～ 卓球教室 ●9、23日☾ 15時30分～ みんなで遊ぼう ●10日☾ 13時30分～ 夏祭り ●24日☾ 15時30分～ 3B体操	●1日☾ 14時30分～16時30分 ●15日☾ 10時～12時

りょう
じかん 午前9時～午後5時

おやすみ 6・13・20・27日☾

おおつか 児童館 ☎59・6671	お休み	お休み	●4日☺ 14時～ 卓球教室 ●11、25日☺ 10時30分～ 将棋教室 ●23日☾ 13時30分～ 夏まつり ●25日☺ 15時30分～ この指とまれ	●7、21日☾ 10時～12時
しおつ 児童館 ☎68・8515	幼 毎週☾ 10時30分～ 小 28日☾ 9時30分～	お休み	●2日☾ 14時～ とうふねこ座人形劇 ●24日☾ 13時30分～ 児童館まつり ●25日☺ 10時30分～ 卓球で遊ぼう ●30日☾ 15時30分～ おたのしみ会	●8日☾ 14時30分～16時30分 ●22日☾ 10時～12時
かたはら 児童館 ☎57・1422	小 9日☾ 16時～	お休み	●9日☾ 10時30分～11時30分 ホーパークラフト ●17日☾ 13時30分～15時30分 じどうかんまつり	●9日☾ 10時～12時 ●23日☾ 14時30分～16時30分

りょう
じかん 午前9時～午後5時

おやすみ 7・14・21・28日☾

がまごおり 児童館 ☎67・8515	幼 22日☾ 10時30分～ 小 16日☾ 13時30分～	お休み	●2日☾ 13時30分～ 手品 ●9日☾ 13時30分～ おたのしみ会 ●11日☺・29日☾ 14時～ 工作あそび ●22日☾ 13時30分～ みんなであそぼう ●23日☾ 14時～ 児童館まつり ●30日☾ 15時30分～ かたりべの会	●2日☾ 10時～12時 ●20日☾ 14時30分～16時30分
---------------------------------	--	-----	--	---

お知らせ

東日本大震災義援金について
市役所玄関案内で受け付けています。



講座・教室

市民パソコン教室

情報ネットワークセンター
☎66・1717

パソコンの知識と楽しみを広げる講座を開催します。(使用OSはウィンドウズ7)

受講レベルは1から3まであります。各講座の受講レベルを確認して、申し込みください。

◆はじめてのパソコン

電源の入れ方から、マウス、キーボードの使い方など基本操作を中心に学びます。受講レベル1 パソコンにはじめてさわる方、基礎から勉強したい方

とき 9月5日～19日

毎週水曜日 全3回

午前9時30分～午後0時30分

受講料 4千円

◆はじめてのエクセル

マイクロソフト製エクセル2007の入門講座です。ソフットの使い方、簡単な表計算の作成方法などを学びます。受講レベル2 マウス、キーボードなどのパソコンの基本操作を習得されている方

とき 9月7日～21日

毎週金曜日 全3回

午前9時30分～午後0時30分

受講料 5千円

◆ワードでチラシ作成講座

マイクロソフト製ワード2007を使ってチラシ作成に必要な知識を学びます。受講レベル3 ワードの基本的な操作方法を習得している方

とき 9月1日・8日

各土曜日 全2回
午前9時30分～午後0時30分

受講料 2千500円

【各教室共通】

ところ 情報ネットワークセンター 情報研修室

対象 市内在住または在勤の方で、講座日程のすべてに参加できる方

定員 18人(定員を超えた場合は抽選)

その他 受講料にはテキスト代を含みます。

申し込み 8月20日(必着)

までにハガキ、ファックス、あいち電子申請・届出システム(インターネット)で郵便番号・住所・氏名・年齢区分(例：50代など)・電話番号・希望の講座名を明記の上、情報ネットワークセンター「市民パソコン教室係」(〒443-0003 4港町17-17 FAX 66-1817 ホームページ <http://www.city.gamagori.lg.jp/site/nrc/pocschool.html>)へ。

※QRコードを利用して、携帯電話からの申し込みもできます(通信料は必要です)



割引

過去に同じ講座を受講したことがあり、初回受付時に講座使用テキストと同一のテキストを持参(提示)された方は受講料を割引します。なお、割引を受けた場合はテキストを配布しません。9月の割引対象講座は、「はじめてのパソコン」はじめてのエクセル」です。

後日、受講案内のハガキを送付します。

※募集締め切り後も定員に満たない講座は申し込みを受け付けていますので、電話でご確認ください。ただし、案内ハガキは送付しません。

BOAT RACE 蒲郡

ボートレースの収益金は市の財政に貢献しています。

1	2	3	4	5	6	7	8	9	10	11	12	13	14	15	16	17	18	19	20	21	22	23	24	25	26	27	28	29	30	31
水	木	金	土	日	月	火	水	木	金	土	日	月	火	水	木	金	土	日	月	火	水	木	金	土	日	月	火	水	木	金
蒲郡 第2回鉄バズ杯争奪戦												SG第58回モーターボート記念(若狭・奈イター)																		
2012納涼お盆レース(常滑)												SG第58回モーターボート記念(若狭・奈イター)																		
GIIオロナミンCカップ(鳴門)												マンスリーBOATRACE杯争奪戦																		
G1第26回女子王座決定戦(若松・奈イター)												GIII SUZUKIスピードカップ(浜名湖)																		
GIIIとこなめ大賞(常滑)												GII女子リーグ第1戦ジュエルセブンカップ(下関)																		

ミニ統計 (H24.7.1 現在)

人口	男	39,687人 (-6)
	女	40,744人 (-21)
	計	80,431人 (-27)
	世帯数	29,566世帯 (+24)

() は前月との比較

ユトリーナ蒲郡講座

環境清掃課 ☎57・4100

◆アクアフィットネス水中教室
とき 8月4日・18日
各土曜日 全2回
午後2時～3時
定員 15人

◆ワンポイント水中教室
とき 8月7日～28日
毎週火曜日 全4回
午後2時～4時のうち1人
10分程度

【共通事項】

ところ ユトリーナ蒲郡
参加費 無料
※バーデゾーン利用料金(500円)は別途必要です。

◆足裏から健康教室
申し込み 当日受け付けます。
とき 8月28日(火)
午後2時～3時

定員 15人(申し込み順)
参加費 500円
◆フィットネスフラ教室
とき 8月22日(水)
午後1時30分～2時30分

定員 25人(申し込み順)
参加費 500円

◆ヨガ夜教室(10回コース)
とき 8月22日～10月24日
毎週水曜日 全10回
午後7時～8時

定員 18人(申し込み順)
参加費 5千円
持ち物 ヨガマットまたはバスタオル

◆初めてのお茶教室
とき 9月10日(月)
午後2時～3時30分

定員 10人(申し込み順)
参加費 700円(材料含む)
持ち物 返し

【共通事項】
ところ ユトリーナ蒲郡

申し込み 8月5日(日)からユトリーナ蒲郡(☎57・0123)へ。

手話基礎講座

福祉課 ☎66・1106

とき 9月4日～平成25年2月26日 毎週火曜日
全25回(1月1日は休み)
午後1時30分～3時30分
ところ 東部市民センター
第3集会室

定員 20人程度
参加費 250円(ボランティア保険料)テキスト代は別途

申し込み 8月20日(月)までに、直接または電話、ファ

障がい者スキルアップ講座

福祉課 ☎66・1106

クスで社会福祉協議会(☎69・3911 FAX 69・3993)へ。

在職障害者の方を対象とした講座受講者を募集します。
とき 9月1日・8日

各土曜日 全2回
午前9時～午後4時
ところ 愛知障害者職業能力開発校(豊川市一宮町上新切33-14)

内容 3次元CAD入門
対象 在職障害者で基本的なパソコン操作ができる方
定員 10人(応募者多数の場合抽選)

受講料 無料
申し込み 8月24日(金)までに住所、氏名、電話番号、生

年月日、障がいの程度を記入の上、封書、ファクスまたはEメールで愛知障害者職業能力開発校(☎93・2102 FAX 93・6554 Eメール noyokukukaihatsuko@pref.aichi.jp)へ。

初級点訳講習会

福祉課 ☎66・1106

目の不自由な方へ情報提供するボランティアとして、点字の基礎知識(初級者向け)を学びます。
とき 9月5日～10月24日
毎週水曜日 全8回

午前9時30分～11時30分
ところ 勤労福祉会館2階会議室

定員 20人程度(申し込み順)
参加費 テキスト代630円およびボランティア活動保険加入代250円

その他 点字器貸与、筆記具持参
申し込み 8月20日(月)までに直接または電話、ファクスで社会福祉協議会(☎69・3911 FAX 69・3993)へ。



ご家族でどうぞ 糖尿病教室 8月

場所 ● 市民病院2階講義室
(月曜日の開催は市民病院2階会議室)

とき	講義内容
15日(木)	糖尿病とは・歯周病との関連
16日(木)	合併症、検査
17日(金)	飲み物とお砂糖の関係
20日(月)	今日からできる足の手入れ
21日(火)	薬と運動の話

※申込不要。各日ともに午後2時～3時。事前に院内売店でテキスト「糖尿病ってなあに」(200円)をご購入ください。糖尿病でない方もかまいません。

8月の休館日

図書館	6日(月)・13日(月)・20日(月)・27日(月)・31日(金)	市民会館	7日(火)・14日(火)・21日(火)・28日(火)
博物館	6日(月)・13日(月)・20日(月)・21日(火)・27日(月)	竹島水族館	無休
情報ネットワークセンター 生命の海科学館	無休	ユトリーナ蒲郡 海辺の文学館	1日(水)・15日(水) 7日(火)・14日(火)・21日(火)・28日(火)

母子家庭就業支援講習会

児童課 ☎66・1108

◆ヘルパー2級講座(通信)

とき 10月6日～平成25年1月5日の各土曜日のうち8回 午前9時～午後5時
※後半に介護実習あり
ところ (株)イノベル福祉の資格の学校(名古屋市中区上前津)

対象 市内在住の母子家庭の母で実技スクーリングと介護実習などの全日程に参加でき、受講期間中に58時間の自宅学習が可能な方。
定員 30人(定員を超えた場合は抽選)
教材費 5千400円

◆初級パソコン講座(岡崎)

とき 10月6日～平成25年1月26日の各土曜日のうち15回
ところ 岡崎情報開発センター(岡崎市羽根町)

教材費 3千100円

◆中級パソコン講座(豊橋)

とき 10月27日～平成25年2月23日の各土曜日のうち15回
ところ あいち情報専門学校(豊橋市関屋町)

教材費 千785円

◆経理事務講座(名古屋)

とき 10月27日～平成25年2月16日の各土曜日のうち15回
ところ 名古屋経営会計専門学校(名古屋市中種区池下)

※託児あり

教材費 2千625円

【ヘルパー以外各講座共通】

時間 午前10時～午後3時40分
対象 市内在住の母子家庭の母で、就業目的をもって全日程参加できる方。

定員 各20人(定員を超えた場合は抽選)
申し込み 8月1日(水)～22日(水)に、所定の申込書(児童課にあります)を児童課へ。

第39回市民病院健康講座

市民病院事務局 ☎66・2200

とき 9月28日(金)

午後3時～4時

ところ 市民病院 講義室
演題 「皮膚のお手入れについて」
講師 皮膚科 加藤裕史
参加費 無料

シニアエアロビクス教室

長寿課 ☎66・1105

音楽に合わせて行う楽しいエアロビクス教室です。初心者の方でもお気軽にご参加ください。
とき 9月11日～12月25日 毎月第2・4火曜日
全8回 午後2時～3時
ところ 生きがいセンター3階 ホール

講師 エアロビクスインストラクター 新井弘美

対象 市内在住の60歳以上の方で、過去にシニアエアロビクスに参加したことのない方
参加費 無料
定員 30人(申し込み順)
持ち物 バスタオル、飲み物、汗ふき用タオル
申し込み 8月24日(金)までに長寿課へ。電話での申し込みも受け付けます。

初級簿記講座(日商簿記検定3級程度)

観光工商課 ☎66・1119

とき 9月24日(月)～11月9日(金)の指定日 全20回
午後6時～8時

ところ 商工会議所
講師 豊橋創造大学講師 畑野光正
定員 25人
受講料 1万8千円
申し込み 9月10日(月)までに所定の申込書に受講料を添えて商工会議所(港町18-23) ☎68・7171へ。

夏休み親子魚料理教室

農林水産課 ☎66・1126

地元でとれた旬の魚を使って、魚料理を作ります。
とき 8月21日(水)
午前10時～午後1時
ところ 東部市民センター料理教室

メニュー アジの蒲焼・タコと枝豆の炊き込みご飯・タコとポテトのマヨネーズあえ・すまし汁・デザート
講師 漁協女性部連絡協議会
対象 市内小学4年～6年生とその保護者
定員 12組(定員を超えた場合は抽選)
参加費 1組500円
持ち物 エプロン ほか
申し込み 8月10日(金)までに直接または電話で農林水産課へ。

虐待の通報

虐待などに関する相談や通報は…

対象者	通報先	
18歳未満の子ども(障がい児を含む)	児童課 ☎66・1107 家庭児童相談室 ☎66・1213	児童相談所(24時間対応) ☎0570・064・000
18歳以上65歳未満の障がい者	福祉課 ☎66・1106 FAX66・3130	障害者虐待防止センター ☎68・3612
	(夜間・休日) ☎66・1111 FAX66・1207	
65歳以上の高齢者	長寿課 ☎66・1105 FAX66・3130	地域包括センター 東部 ☎59・6790 中央 ☎69・3911 みらいあ ☎66・0800 西部 ☎58・1136

納税

市県民税(2期分)
国民健康保険税(2期分)
後期高齢者医療保険料(2期分)
介護保険料(3期分)

納期限 8月31日(金)

◎口座振替払の方は預金残高の確認をお願いします。

※生命の危険など、緊急性が高い場合は警察(110番)または救急(119番)へ通報してください。

救命講習会

消防署救急担当 ☎68・5110

◆小学生のための救命講習

大切な命のために、
小学校5・6年生対象
夏休みの終わりに救命講習
会に参加してみませんか。命
の大切さを知り、命を守るた
めに、AED・心肺蘇生法を
みんなと一緒に覚えよう！

とき 8月26日(日)
午前9時～11時

対象 市内小学校5・6年
生

申し込み 8月20日(月)までに
電話またはEメールで消防
署救急担当へ。

◆普通救命講習会

「救おう！大切な命」を合
言葉に、普通救命講習会に参
加してみませんか。大切な命
を守るために、AED・心肺
蘇生法と一緒に覚えましょ
う！

とき 9月9日(日)

午前9時～正午

対象 原則として市内に在
住・在勤・在学の中学生以
上の方

申し込み 8月1日(水)～9月
5日(水)に電話またはEメー
ルで消防署救急担当

【共通事項】

ところ 消防本部4階会議室
(水竹町下沖田25)

Eメール samai19@city.
samagori.jp

定員 30人(申し込み順)
受講料 無料

東部公民館生涯学習講座 「ユニホック教室」

文化スポーツ課 ☎66・1167

とき 9月2日～23日
毎週日曜日 全4回

午前9時30分～11時30分
ところ 東部小学校体育館

講師 横田倉伸、他7人
(東部公民館スポーツ推進
委員)

対象 市内在住・在勤の方
(小学生以上。年齢・男女
問いません)

定員 40人(定員を超えた
場合は抽選)

受講料 無料
持ち物 体育館シューズ、タ
オル、水筒など

申し込み 8月19日(日)までに
東部公民館(☎67・619

8)または文化スポーツ課
へ。

※ユニホックとは、室内で行
うホッケーです。屋内で軽
いプラスチック製のス

ティックとボールを使うス
ポーツで、児童から高齢者
まで幅広い年代で楽しめま
す。



オジヨのすべに役立 つ英会話教室

文化スポーツ課 ☎66・1167

簡単ですべてに役立つ英会話
を楽しく勉強しませんか。

とき 9月2日、16日、23
日、30日、10月7日、14日、
21日、11月4日

各日曜日 全8回
午前10時～正午

ところ 勤労福祉会館 視聴
覚室

講師 オジヨ・アビオドゥ
ン・オルフェミ

対象 市内在住・在勤の方
定員 30人(申し込み順)

受講料 千円

申し込み 8月8日(水)～20
日(月)に文化スポーツ課へ。電
話での申し込みも受け付け
ます。



スポーツ

ちびっこアクアスロン inラグナシア

文化スポーツ課 ☎66・1222

とき 9月9日(日)
午後3時～7時

ところ ラグナシア

対象 小学1年～6年生
定員 60人(申し込み順)

内容 水泳とマラソン
参加費 千円

申し込み 8月13日(月)～25日
(出までに申込書(県トライ
アスロン協会ホームページ
または市民体育センターに
あります)を市民体育セン
ター(FAX69・3243)へ。

問合先 小嶋(☎090・440
9・1596)



警察署便り

蒲郡警察署 ☎68・0110

みんなでつくろう安心の街
「犯罪にあわない!犯罪を起こさ
せない!犯罪を見逃さない!」

◎8月1日～10日の10日間、「夏の安全な
まちづくり県民運動」が行われます。
「犯罪にあわない」「犯罪を起こさせ
ない」「犯罪を見逃さない」の3N(な
い)をスローガンにした県民総ぐるみ
運動を展開しており、県民・地域の防
犯力を高めて、犯罪の減少を目指しま
す。

犯罪のない安全で住みよい地域社
会をつくるには、「自分の身は自分で
守る」「犯罪者のいない地域社会を自
分たちの力でつくる」という気持ち
が大切です。
この運動を機会にもう一度、自分の
身のまわりの防犯について、ご家庭や
地域で話し合い、考え直してみましょ
う。

◆戸締り、万全ですか。細心の注意
が皆さんを守ります。

〔侵入盗の対策〕

- 1 出掛けるときや就寝するときにはも
ちろん、在宅中も必ずカギをかけ
る。
 - 2 カギは、隠さず、必ず持って出かけ
る。
 - 3 ドアや窓は、補助錠を取り付ける。
(ワンドア・ツー(二重)ロック)
 - 4 夜間は、門灯や玄関灯を点灯するな
ど家の周りを明るくする。
 - 5 侵入の足場になるものや、凶器に使
用されるようなものを放置しない。
 - 6 敷地の周囲は植栽などで死角をつ
くらないようにする。
 - 7 出掛ける時には近所に一声かける。
 - 8 近所のあいさつ運動を積極的にし
て不審者を近づけさせない。
 - 9 多額の現金を家におかない。
 - 10 防犯ガラスに交換する、防犯フィル
ムを貼り付ける。
 - 11 防犯ベル・センサーなどの防犯器
具を取り付ける。
- などの点に気をつけましょう。



催し

図書館まつり

図書館 ☎69・3706

◆本のリサイクル

とき 8月1日(水)～12日(日)

ところ 図書館展示コーナー

内容 図書館の除籍本や、市民の皆さんからリサイクル用に提供していただいた本を無料で配布します。

◆図書館探検ツアー

とき 8月4日(土)

①午前10時30分

②午後1時30分

内容 クイズを解きながら、普段は見られない図書館の秘密をこっそりのぞいてみよう！

定員 10人(申し込み順)

参加費 無料

申し込み 不要。開始時間までに1階事務室前にお集まりください。

◆折り紙教室

とき 8月18日(土)

午前10時～11時30分

ところ 図書館別館

内容 楽しく遊べる夏の折り紙

り紙

対象 市内の幼児～小学生

※就学前の方は保護者同伴

定員 15人(申し込み順)

参加費 無料

※折り紙は用意します。

申し込み 直接または電話で図書館へ。

◆ちびっこ司書

とき 8月18日(土)

午後1時30分～3時30分

ところ 図書館児童室

内容 新しい本にカバーをかけたリ、傷んだ本の修理も！図書館のお仕事を体験しよう。

対象 市内小学4～6年生

定員 3人(申し込み順)

参加費 無料

申し込み 8月1日(水)から直接または電話で図書館へ。

金沢ヒューマン文庫 大型紙芝居展

図書館 ☎69・3706

イベントや読み聞かせ会以外ではなかなか目にする機会のない「金沢ヒューマン文庫を愛し守る会」による手作りの大型紙芝居を展示します。
とき 8月17日(金)～26日(日)
※最終日は午後4時まで
ところ 図書館展示コーナー

星空散歩を楽しもう

プラネタリウムの楽しみ方

生命の海科学館 ☎66・1717

夏の夜の科学館で、夏の星空の楽しみ方やペルセウス座流星群など、プラネタリウムソフトや写真を使って解説します。

とき 8月10日(金)

午後6時～

ところ 生命の海科学館ミュージアムシアター

講師 豊川市ジオスペース館 加藤 智

対象 小学生とその保護者

定員 60人(申し込み順)

参加費 無料

申し込み 8月1日(水)午前9時30分から生命の海科学館1階受付および豊川市中央図書館2階事務室で、整理券を配布。

蒲郡市子ども会連絡協議会「スポーツ大会」

文化スポーツ課 ☎66・1167

とき 9月2日(日)

午前9時20分～午後4時

ところ 市民体育センター

対象 各地区代表子ども会

内容 ドッチボール大会

第5回 蒲郡市青少年国際交流音楽祭

蒲郡市ジュニア吹奏楽団は、2002年(日中国交正常化30周年)に中国大連市で行われた国際音楽祭に参加したことをきっかけに国際交流がスタートしました。2004年、蒲郡市制50周年を記念し、「音楽に国境はない～海を越えたジュニアの輪～」をテーマに「蒲郡市青少年国際交流音楽祭」を開催しました。以後隔年で国際交流音楽祭を開催。今年は中国との国交正常化40周年で、「音楽に国境はない」を合い言葉に両国間の絆がさらに深まっていることを実感しています。

昨年交流をおこなった韓国も加えて「第5回蒲郡市青少年国際交流音楽祭」を開催します。日中韓の特色ある音楽だけでなく、合同演奏による迫力ある演奏もお届けします。

◆8月19日(日) 午後2時～4時30分

市民会館大ホール(入場無料)

◆8月20日(月) 午前10時～11時

ラグーナ蒲郡(ラグナシア)特設会場(入場料必要)

◆出演団体

日本 蒲郡市ジュニア吹奏楽団

中国 中国大連市第四十四中学校吹奏楽団

韓国 大真女子高等学校・大真高等学校管弦楽団

◆問合せ 蒲郡市青少年国際交流音楽祭実行委員会

(☎090・9908・6006 小澤)



文化スポーツ課 ☎66・1222

**第57回子どもたちの
健やかな成長を願う会
〜蒲郡父母と教師の会〜**

学校教育課 ☎66・1165

子どもたちの明るい未来のために私たち大人にできることは何か、ともに考えましょう。

とき 8月25日(土)
午後1時10分〜3時40分

ところ 市民会館 中ホール
テーマ 21世紀をになう
子どもたちのために

― 深めよう、心の絆

育もう未来を生きぬくカ-

内容

○講演「笑顔のひみつ」

〜みんなが笑顔で過ごせるために〜

講師 NPO法人 日本ホスピタルクラウン協会理事

長 大棟耕介

入場料 無料

月例茶会

文化協会 ☎68・5509
文化スポーツ課

とき 9月9日(日)

午前10時〜午後3時

ところ 市民会館内三興庵

席主 宗偏流 福井宗苗

茶券 1席500円

※当日のみ三興庵にて販売

下水道ポスター展

下水道課 ☎66・1139

下水道の大切さを知ってもらうため、夏休み期間中、子どもたちに描いてもらったポスターの入選作品を展示します。

とき 9月10日(月)〜23日(日)

午前9時〜午後5時
ところ 情報ネットワークセンター 生命の海科学館

生きがいセンターまつり

長寿課 ☎66・1105

シルバー人材センターとオンラインホームや生きがいセンターの利用者、地域の人々による集いを開催します。

とき 9月2日(日)

午前9時30分〜午後3時30分

ところ 生きがいセンター

内容 飲食模擬店、利用団体のコンサート、カラオケ発表会、趣味の作品展など
※なお、駐車場が少ないので、乗り合わせてお越しください。

博物館 ☎68・1881

企画展 大正100年記念

大正時代の蒲郡



市内の名所絵はがき、文献資料などから
当時の蒲郡のすがたをたどります

とき **8月11日(土)~9月2日(日)**

13・20・21・27日は休館日

午前10時~午後5時(入館は午後4時30分まで)

ところ **博物館**

**入館
無料**

竹島水族館 夏休みイベント情報

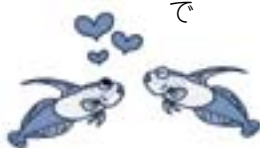
観光商工課 ☎66・1120

◆夏休み特別展 「恋愛の必勝法は魚から学べ！」

さまざまな工夫をして求愛や繁殖をする魚たちから恋愛成就や婚活のコツを大紹介します。

と き

9月2日(日)まで



◆ナイトアクアリウム

館内照明を変えて開館時間を延長して夜9時まで営業します。

と き 8月4日(土)～19日(日)

【共通事項】

問合先 竹島水族館

☎68・2059



募集

蒲都市職員を募集します (民間等経験者対象)

人事課 ☎66・1163

民間企業などの職務経験がある方を対象に、平成25年4月採用予定の蒲都市職員を募集します。

要綱の配布 7月25日(水)～

受付期間 8月1日(水)～14日(火)

※郵送の場合は8月13日(月)の消印まで有効

試験日 9月23日(日)

応募方法 申込書(人事課にありますが)を人事課へ。郵送可。

職種・応募資格・人員

◆一般事務職 平成24年8月

末日までに連続して5年以上民間企業などの職務経験があり、採用後、その知識や経験を活かせる方で、昭和28年4月2日以降に生まれた方：4人

◆土木技術職 1級または2

級土木施工管理技士の資格を有し、平成24年8月末日

までに連続して5年以上民間企業などで土木に関する職務経験があり、採用後、その知識や経験を活かせる方で、昭和42年4月2日以降に生まれた方：2人

◆電気技術職 第3種電気主任

技術者の資格を有し、平成24年8月末日までに連続して5年以上民間企業などで電気に関する職務経験があり、採用後、その知識や経験を活かせる方で、昭和47年4月2日以降に生まれた方：1人

◆保育士 保育士登録を受け、平成24年8月末日までに連続して5年以上保育園(幼稚園)で保育士(教諭)としての職務経験があり、採用後、その知識や経験を活かせる方で、昭和42年4月2日以降に生まれた方：2人

※常勤に準ずる保育士(教諭)で、クラス担任として連続して5年以上職務経験がある方を含みます。



非常勤職員を募集します

人事課 ☎66・1163

平成24年10月採用予定の非常勤職員を募集します。

非常勤職員とは、原則として1週間の勤務時間が33時間45分以内で補完・補助的業務などに従事する非常勤の職員で、雇用期間は原則1年です。ただし、期間延長する場合もあります。

要綱の配布 7月25日(水)～

受付期間 8月1日(水)～14日(火)

※郵送の場合は8月13日(月)の消印まで有効

試験日 8月26日(日)

応募方法 申込書(人事課にありますが)を人事課へ。郵送可。

応募資格・職種・人員

平成9年4月1日以前に生まれた方

◆クリーンセンター勤務の業務員：1人

◆小中学校勤務の校務員：1人



職業訓練生募集

観光商工課 ☎66・1119

募集科名 モノづくり総合科

(メタルクラフトコース)、木材工芸科、住宅デザイン科

募集定員 各科30人

訓練期間 10月2日(火)～平成25年3月15日(金)

25年3月15日(金)

応募資格 職業の転換を必要とする離転職者などで、中学校卒業以上またはこれと同等以上の学力のある方。

選考日・場所 9月7日(金) 東三河高等技術専門学校

選考方法 面接(定員を超えた場合は適性検査も実施)

費用 受験料・授業料は無料。ただし、入校時に教科書代など約2万円程度が必要です。

見学会 8月21日(火)午後1時30分

30分から。希望者は電話で申し込みをしてください。

申し込み 8月24日(金)までに入校願書(公共職業安定所または東三河高等技術専門学校にあります)を東三河高等技術専門学校(〒441-1231 豊川市一宮町上新切33-4 ☎93・2018)へ。

TOYOTA科学びっくろ箱! なぜなにレクチャー

情報ネットワークセンター
☎66・1717

トヨタオリジナルプログラム「衝突安全ボディ」を作ろう。

とき 9月30日(日)
①午前10時30分～午後0時30分

②午後1時30分～3時30分
ところ 情報ネットワークセンター

講師 トヨタ自動車㈱、トヨタ技術会

対象 小学4年生～6年生
定員 各回30人(応募者多数の場合は抽選)

参加費 無料
申し込み 8月31日(金)までに

往復ハガキに、住所・氏名・学年・保護者氏名・電話番号・希望の回を明記のうえ、情報ネットワークセンター(〒443-0034 港町17-17)へ。



竹島水族館 「エサやり体験」

観光商工課 ☎66・1120

竹島水族館の飼育員と一緒に、水族館の生き物にエサをあげてみませんか。

とき 8月18日(土)

午前10時～午後0時30分

ところ 竹島水族館

対象 小学生以上(3年生までは保護者同伴)

定員 20人(定員を超えた場合は抽選)

参加費 小中学生50円、高校生以上80円(入館料・保険料を含む)

申し込み 8月6日(月)までにハガキ、ファクスまたはEメールで参加者全員の

氏名(フリガナ)・年齢(学年)、代表者の郵便番号・住所・電話番号(緊急時連絡がとれるもの)・Eメールアドレス・参加への意

気込みを明記の上、竹島水族館(〒443-0031 竹島町1-6)へ。

島町1-6 ☎68・2059
FAX 68・3720 Eメール
aquarium@nc.gamabori.aichi.jp)へ。8月11日(土)

までに当選者に郵便もしくはEメールで通知します。

はEメールで通知します。

竹島水族館「七夕で 夢かなえよう会」

観光商工課 ☎66・1120

竹島水族館でかなえてみたい夢を実現します。(5人程度)

とき 8月12日(日)

午後1時～2時

ところ 竹島水族館

参加費 入館料のみ
応募方法 7月31日(火)までに水族館にある短冊にかなえたい夢と、必要事項を記入してください。

問合せ先 竹島水族館
☎68・2059

「上ノ郷城跡」観月会の
演奏者を募集

博物館 ☎68・1881

9月30日(日)に開催する第3回「上ノ郷城跡」観月会で、楽器の演奏(紙芝居・読み聞かせ・歌なども可)などを発表していただける方を募集します。

報酬 なし
申し込み 8月1日(水)～9月2日(日)に、電話で博物館へ。

2日(日)に、電話で博物館へ。

第114期ボートレーサー募集

競艇事業部事業課 ☎67・6606

募集期間 8月1日(水)～9月12日(水)

応募資格 昭和58年4月2日～平成10年4月1日に生まれ、中学校を卒業している

方、選手養成訓練に支障のない方。身長、体重、視力、弁色力などに条件がありません。詳しくはボートレースオフィシャルホームページ(<http://www.boatrace.jp/>)をご覧ください。

問合せ先 (財)日本モーターボート競走会蒲郡支部 ☎68・2530

「親子ふれあいひろば」 後期会員募集

幼児を子育て中の皆さん、情報交換・仲間づくりなど、親子で参加してみませんか?

とき 10月1日(月)～12月10日(月)の間で全10回

ところ 保健センター、豊川ぎよぎよランドなど

指導者 子育てネットワーク

対象 市内在住の幼児(満1歳以上)とその親

定員 30組(初めての方を優先。定員を超えた場合は抽選)

参加費 無料(ただし、保険料1人200円必要)

申し込み 8月30日(木)～9月6日(木)に、直接または郵送で住所、電話番号、親子の氏名・生年月日を文化スポーツ課(市役所新館6階)へ。

※当選者には9月10日(月)以降に郵送で通知します。

◆「親子ふれあいひろば」のお手伝いをしていただけの方を募集しています。どなたでも気軽にご参加ください。

文化スポーツ課 ☎66・1167

第2期ユトリーナ水中健康教室参加者募集

保険年金課 ☎ 66・1103

蒲郡市国民健康保険(国保)および後期高齢者医療では、皆さんの健康増進を図るため、水中健康教室を開催します。

コース	とき	
①	9月25日～11月27日 毎週火曜日	午前10時30分～ 11時30分
②	9月27日～12月6日 毎週木曜日	午前10時30分～ 11時30分
③		午後7時～8時
④	9月28日～11月30日 毎週金曜日	午後1時30分～ 2時30分

※各コースとも全8回(休館日は休講)

ところ ユトリーナ蒲郡バーデゾーン
対象 国保加入の方

世帯主および国保被保険者全員に市税などの滞納がない世帯の方

◆後期高齢者医療加入の方
後期高齢者医療の保険料お

よび市税などの滞納がない方

※学生の方、オムツ使用の方はご遠慮ください。

※水中運動が危険と判断される場合、参加をお断りすることがあります。

※施設内のカラオケや浴室利用の割引などがあります。

定員 各コースとも12人(定員を超えた場合は抽選)

参加費 千800円

持ち物 水着 スイムキャップ
申し込み 8月31日(金)までに

保険証・印鑑を持参のうえ
保険年金課またはユトリーナ蒲郡へ。また、ハガキ、

ファクス、メールで住所、氏名、電話番号、保険証番号、希望コース(いずれか

1コースのみ)、個人情報確認事務の同意(私および世帯員の市税など納付状況の

確認事務を行うことに同意します)を明記の上、保険

年金課(〒443-8601

ファクス ☎ 1181E

メール rensin@city.gamagori.lg.jpへ。参加の可否

は9月10日(月)までに通知します。

SEA級グルメ三河湾の幸を使った美味SEA-レシピ大募集!

環境清掃課 ☎ 57・4100

三河湾の幸を使った料理を多くの人に知ってもらい、食を通して三河湾を身近に感じていただくため、レシピを募集します。

応募規定 ①1人1作品②材料費は4人分で2千円程度

③調理時間は概ね1時間程度

申し込み 8月31日(金)までに郵送またはEメールで住所、氏名、電話番号、料理名、

材料とその分量、調理法、

アピールポイント、料理の完成写真を三河湾浄化推進

協議会事務局(豊橋市役所環境保全課内〒440-850

1住所不要 kankyohozen@city.toyohashi.lg.jpへ。

※チラシ裏面の応募用紙でも応募可。チラシは協議会事務局ホームページ(<http://www.mikawanoukai.jp/>)からダウンロード可。

その他 応募作品の著作権は協議会に帰属し、写真などの資料は返却しません。応募

した方の中から抽選で100人に記念品を贈呈。レシピは協議会の広報活動などで使用する場合があります。

自衛官募集

市民課 ☎ 66・1110

詳しくは防衛省ホームページをご覧ください。

職種	応募資格	受付期間	試験日
防衛大学校学生	18歳以上21歳未満の男女(高卒見込み含む)	9月3日(月)～10月1日(月)	受付時にお知らせします。
防衛医科大学校学生			
陸上自衛隊看護学生	18歳以上24歳未満の男女		

問合せ先 自衛隊豊川地域事務所 ☎ 85・2411



その他の情報

寝具洗濯乾燥消毒サービス

長寿課 ☎66・1105

高齢者、障がい者の衛生管理を図るため、寝具洗濯乾燥消毒サービスを行います。

とき 9月中

対象 市民税非課税世帯で

次のいずれかに該当する方
○65歳以上の寝たきりの方
たはひとり暮らしの方

○重度心身障害者(身体障害

1・2級および療育手帳A判定)の方

内容 対象者が普段使用している、敷布団・掛布団・毛布(各1枚まで、合計3枚以内)の洗濯乾燥消毒をします。ただし、木綿、羊毛、羽毛布団に限りません。

費用 無料

申し込み 8月17日(金)までに
対象者の印鑑を持参の上、
長寿課へ。

夏の安全なまちづくり市民運動8月1日(水)～10日(金)

安全安心課 ☎66・1156

夏真っ盛り、開放的な気分にもなりがちです。しかし、周りには危険がひそんでいることを忘れてはいけません。機会あるごとに、事件・事故に巻き込まれないように注意を促していくことが必要です。

重点目標

○子どもと女性が被害者となりやすい犯罪の防止

○住宅を対象とした侵入盗の防止

○自動車関連窃盗および自転車盗の防止

○振り込め詐欺の被害防止

愛知海区漁業調整委員会

選挙人名簿の登録申請

選挙管理委員会 ☎66・1155

愛知海区漁業調整委員会選挙人名簿に登録される資格のある方は、9月5日(水)までに、申請書を選挙管理委員会(行政課内)へ提出してください。

金融機関一斉防災訓練

安全安心課 ☎66・1156

東海地震防災強化地域内金融機関の「一斉防災訓練」を実施します。東海地震警戒宣言発令時には、窓口業務が停止されます。詳しくは各金融機関にお問い合わせください。

とき 9月3日(月)

午前10時30分から5分程度

対象 東海三県東海地震強化地域内全金融機関(郵便局など一部除く)

内容 シャッターの一部閉鎖

ごみ焼却炉などの停止について

環境清掃課 ☎57・4100

クリーンセンターの中央監視盤などの改良工事に伴い、11月7日(水)～19日(月)、ごみ焼却炉と粗大ごみ処理設備をすべて停止します。

11月7日(水)～12月2日(日)は、可燃ごみ・粗大ごみなどの持ち込みの自粛をお願いします。

島コン in 蒲郡

～無人島での出会い～

三河大島

とき 8月25日(土)

午前9時45分～午後4時30分 小雨決行

ところ 三河大島 【昼食】ビーチハウス・アスティール

募集人数 60人(男性30人/女性30人) **先着順**

※参加者多数の場合先着順

会費 男性6,000円 女性4,000円

内容 三河大島でレクリエーション、フリータイム

応募開始日時: 8月1日(水) 正午～

お申し込みフォーム

蒲郡商工会議所ホームページよりお申し込みください。

<http://www.gamagorici.or.jp> 商工会議所青年部事務局 ☎68・7171

応募資格 25歳から35歳の独身者。
男性は蒲郡市に在住の方、または勤務の方、
女性は蒲郡在住、または住みたいと思っている方

応募方法 蒲郡商工会議所ホームページの申し込みフォームに応じて必要事項をご記入ください。その後、事務局からの振込依頼に対して、入金確認後に本登録となります。



企画広報課 ☎66・1162

個人事業税第1期分の納税をお忘れなく

税務収納課 ☎66・1116

個人事業税の第1期分の納期限は8月31日(金)です。

8月中旬に県が納税通知書を郵送します。最寄りの銀行、農協、漁協、ゆうちょ銀行(ゆうちょ銀行代理店の郵便局を含む)などの金融機関もしくはコンビニエンスストア(納付書の納付金額が30万円以下のものに限る)または県税事務所で納付してください。

なお、Pay-easy(ペイジー)に対応しているインター

ネットバンキングまたはATMを利用して納付することもできます。ただし、領収証書が発行されません。領収証書が必要な方は、金融機関など(ゆうちょ銀行および郵便局を除く)の窓口で納付してください。

納税には便利で安全な口座振替の制度があります。希望される方は口座を開設してください。ただし、手続の時期により、第2期分からの取り扱いとなる場合があります。問合先 東三河県税事務所

税第1課

☎0532・356127

ふるさと蒲郡応援寄附金をいただきました

福井貞子さん(98歳)〈竹谷町〉

福井さんは、「ふるさと蒲郡応援寄附金」として、300万円を蒲郡市に寄附されました。

6月7日、稲葉市長は、福井さん宅を訪れ、感謝状を届けました。

福井さんは、亡き主人と歩んだ蒲郡市を振り返り、「感謝しています」と述べられました。



財務課 ☎66・1177

土地情報

区画整理課 ☎66・1175

住宅地などをお探しの皆さんに、中部土地区画整理事業地区内の保留地を公開抽選で売却します。この機会にぜひご検討ください。

◆申込・問合先

8月6日(月)～17日(金)の午前9時から午後4時までに申込用紙(区画整理課またはホームページにあります)に必要な書類・抽選保証金20万円(現金)を添えて区画整理課へ。

※土・日曜日は受け付けを行っていませんが、事前にご連絡をいただければ受け付けます。

◆申込資格

自己の建物および構築物を建設しようとする方で、個人または法人の方。市内・市外在住は問いません。なお、未成年者、成年被後見人、被保佐人、被補助人ならびに破産者で復権していない方、営利を目的として売買しようとする方および税の滞納のある方は申し込みできません。

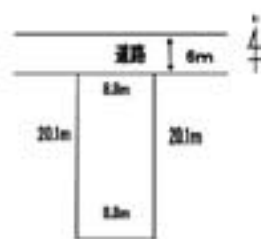
◆その他

抽選日 8月22日(水)

◆特別売却 申し込みがなかった場合は、8月23日(木)から平成25年3月31日までの間、特別売却(申し込み順)します。

公売を予定する保留地

所在地	中部土地区画整理45街区22(水竹町横枕)
地積	177.27㎡(53.62坪)
用途地域	第一種住居地域
㎡単価	78,000円(坪257,851円)
売却価格	13,827,060円



国民健康保険証を更新 します〜国民健康保険 加入者の皆さんへ〜

保険年金課 ☎66・1103

「9月1日から新しい保険証
になります」

現在交付されている蒲郡市の国民健康保険被保険者証（保険証）は、有効期限が8月31日までとなっています。9月1日から使用していただく新しい保険証を郵送します。新しい保険証は、色が薄い紫色になります。8月31日までは、いままでの保険証をご使用ください。

●保険証の送付方法

新しい保険証は8月中旬に郵送します。送付は、世帯主あてに簡易書留郵便で送ります。お届け時に不在の場合は、郵便局の配達員が不在連絡票を投函しますので、都合のよい日に再配達を希望するか、直接所管の郵便局で受け取ってください。

保険税に滞納のある世帯の場合、保険証を郵送せずに、市役所窓口での交付になる場合があります。該当する世帯には、8月中旬に通知文を郵送します。

●保険証が届いたら

- ・保険証を台紙からはがしてお使いください
- ・加入者全員の保険証が届いているかご確認ください
- ・記載内容に誤りがないかご確認ください
- ・住民基本台帳法の改正に伴い、外国人の方は氏名表記が変更になっている場合があります。

・注意事項も必ずお読みください。

●有効期限の切れた保険証の返却

新しい保険証の発行により、現在の保険証の利用は、8月31日までとなります。古い保険証の返却は、9月1日から市役所保険年金課・市民課・東・形原・西浦の各出張所で受け付けますので、各所へ直接または郵送でお届けください。

★保険証は正しく使いましょう

- ・紛失・破損にご注意ください。
- ・保険証の貸し借りは厳禁です。
- ・記載内容を書き換えると無効になります。
- ・期限が切れたもの、コピーしたものは使用できません。

・保険証は犯罪などに使われることがありますので、保管には十分注意してください。



終戦当時の通貨・証券 などを返還しています

福祉課 ☎66・1106

名古屋税関では、終戦後に外地から引き揚げてきた方が預けた通貨、証券などを返還しています。返還請求、問い合わせは、本人はもとより家族の方でも構いません。
問合先 名古屋税関 豊橋税関支署蒲郡出張所（浜町1 ☎68・6008）

戦没者に黙とうを

福祉課 ☎66・1106

「全国戦没者追悼式」が行われます。市民の皆さんも、それぞれの場所で戦没者を追悼し、黙とうをお願いします。
とき 8月15日（水）
正午から1分間

手当を振り込みます

福祉課 ☎66・1106

- ◆特別障害者手当・障害児福祉手当・経過的福祉手当
5月〜7月分を8月10日（金）以降に、受給者指定の金融機関

関に振り込みます。
◆市障害者扶助料
4月〜7月分を8月20日（月）以降に、受給者指定の金融機関に振り込みます。

確認してお受け取りください。

農家の皆さん・新規就農を希望する方へ

地域農業の将来（人と農地の問題）に関する アンケート調査のお願い

市は、農業の高齢化や後継者不足、耕作放棄地の増加など「人と農地の問題」を解決するため、地域の皆さんと話し合い、5年後の地域農業の将来像『人・農地プラン』を作成します。『人・農地プラン』作成に伴い、皆さんの意向を計画に反映させるため、アンケート調査を実施します。

市から、農家台帳に登録されている農家の皆さんに、「地域農業の将来（人と農地の問題）に関するアンケート調査」用紙を郵送しますので、ご協力をお願いします。

新規就農を希望する方は、アンケートのほかに新規就農者を対象とする青年就農給付金など各種の助成制度をご紹介します。詳しくは農林水産課へお問い合わせください。

農林水産課 ☎66・1126

愛知県在宅重度障害者手当・特別障害者手当などの案内

福祉課 ☎66・1106

◆愛知県在宅重度障害者手当

身体障害者手帳1・2級の方、療育手帳A判定の方、身体障害者手帳3級と療育手帳B判定を併せてもつ在宅の方に支給される手当です。(ただし、平成20年4月1日以降、身体障害者手帳や療育手帳を新たに単独で取得された65歳以上の方は対象外です。)

手当月額

- ・1種 1万6千円
- ・2種 7千円

※1種とは、1Q35以下で、身体障害者手帳1・2級の方です。それ以外の方は2種です。

支給月 4月・8月・12月

◆特別障害者手当

20歳以上で、日常的に常時介護を必要とする在宅の方に支給される手当です。身体障害者手帳1・2級程度の障がい(2つ以上ある方、1Q35以下で身体障害者手帳1・2級程度の障がいがある方、身体障害者手帳1・2級程度の肢体不自由の方で常時介護を

必要とする方などが対象となり、認定には診断書による審査があります。

施設入所や3カ月以上継続して入院をした場合は資格喪失となります。

手当月額 2万6千260円(障

がいの程度に応じて加算があります)

支給月 2月・5月・8月・

11月

◆障害児福祉手当

20歳未満で、日常的に常時介護を必要とする在宅の方に支給される手当です。身体障害者手帳1級程度の障がいがある方、1Q20以下の方などが対象となり、認定には診断書による審査があります。施設入所をした場合は資格喪失となります。

手当月額 1万4千280円(障

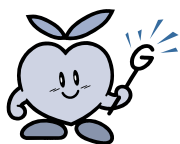
害の程度に応じて加算があります)

支給月 2月・5月・8月・

11月

【各手当共通事項】

所得制限により支給停止となる場合があります。



愛知県在宅重度障害者手当の所得状況届を提出してください

福祉課 ☎66・1106

現在、愛知県在宅重度障害者手当を受給されている方は、毎年、手当を引き続き受けることができるか確認するため、所得状況届を提出する必要があります。受給者あてに郵送された所得状況届を8月13日(月)～9月10日(月)に提出してください。

なお、税務収納課での証明手続は必要ありません。直接福祉課へ提出してください。

献体にご協力ください

福祉課 ☎66・1106

大学で行われる医学生、歯学生の教育実習のために必要な遺体は、慢性的に不足しています。医学の発展を願う、自らの遺体を大学に献納していただける方を募っています。

なお、献体は入会と同時にアイバンクにも登録されます。

問合せ 助不老会蒲郡支部

☎57・5418

現況届を提出してください

児童課 ☎66・1108

現在、児童扶養手当・県遺児手当・市遺児手当・特別児童扶養手当の受給資格者になっている方は、引き続き対象となるかを確認するため、現況届を提出してください。所得確認をしますので、平成23年分の所得について申告が済んでいない方は、至急、申告をしてください。

また、現在は所得超過で申請をされていない方も、前年中の所得によっては受給対象となる場合がありますので、該当すると思われる方は問い合わせてください。

◆児童扶養手当・県遺児手当・市遺児手当
8月1日(水)～31日(金)

◆特別児童扶養手当
8月13日(月)～9月10日(月)

提出先 児童課児童福祉担当

※届出通知書は、本人あてに郵送します。

※「児童扶養手当一部支給停止適用除外事由届出書」が届いた方は、合わせて提出してください。

児童扶養手当を振り込みます

児童課 ☎66・1108

児童扶養手当の8月期支払分(4月～7月分)を8月10日(金)以降に受給者指定の金融機関に振り込みます。確認してお受け取りください。

蒲郡手筒花火まつり

観光商工課 ☎66・1120

古くは戦国時代までさかのぼる愛知県東三河および遠州地域の伝統的な花火「手筒花火」は、この地域特有の花火です。自ら筒を抱え、轟音と共に立ち上がる火柱とその中で仁王立ちする姿は豪快にて勇壮華麗です。

とき 8月25日(土) 午後7時～

ところ 西浦温泉パームビーチ

放揚者 竹嶋赤伴天、西町に組煙火保存会、形原煙火昭桜会、枯木花火愛好会、西火会



敬老の日は寿楽荘を 開放します

長寿課 ☎66♦1105

60歳以上の方ならごなたでもご利用できます。楽しい一日をお過ごしください。無料バスもあります。

とき 9月17日(祝)

午前9時30分～午後4時30分

ところ 老人福祉センター「寿楽荘」

対象 市内在住の60歳以上の方

内容 演芸大会(カラオケ、民謡など)、作品発表会

(水墨画、書道、陶芸など)

※カラオケの申し込みは9月3日(月)～7日(金)に寿楽荘へ。(申し込み順)

入浴 午前10時～午後3時30分

無料送迎バス時刻表

○JA形原支店前発…午前9時10分

○蒲郡駅北口発…午前9時30分

○三谷駅北口発…午前9時40分

○寿楽荘発…午後3時30分

問合先 寿楽荘

☎59♦7411

※9月18日(火)は休館

狂言どきり!



まかりいでたものは
狂言でござーる。
たのしいわらいを
ぎっしりつめこんで、
蒲郡のよい子とおとな
のためにやってきた。
狂言がやってきた。

○演者 和泉流 佐藤友彦ほか

◆とき 9月9日(日) ◆ところ 市民会館

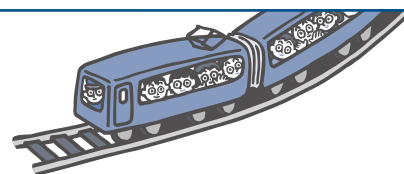
時間	会場	入場料	演目
午前の部 午前10時15分～ 正午	大ホール	無料	「附子」 (ぶす) 「奥山伏」 (ふくろうやまぶし)
午後の部 午後1時45分～ 3時30分	中ホール	こども 500円(小中学生) おとな 800円(高校生以上) (市民会館など6カ所販売)	「柿山伏」 (かきやまぶし) 「棒縛」 (ぼうしばり)

※午後の部は、未就学児の入場はご遠慮ください。

◆問合先 ジーキューブ 林 ☎080♦3677♦5302

企画広報課 ☎66♦1162

電車で行こう!



三河一色大提灯まつり

毎年8月26日・27日に行われる「三河一色大提灯まつり」は、約450年もの長い歴史を持つ由緒あるまつりです。和紙で作られた6組12張の大提灯の壮大さは見るものを圧倒し、灯が入るとそこに描かれた古色豊かな時代絵巻が漆黒の夜空に浮かびあがります。

とき 8月26日(日)・27日(月)

ところ 諏訪神社(西尾市一色町)

問合先 諏訪神社(☎0563♦73♦4276)

西尾市観光協会(☎0563♦56♦2111/西尾市商工観光課内)



ハワイアンフェスティバルin吉良ワイキキビーチ

ヤシの木が風になびく南国ムードあふれるビーチで、フラダンスなどの魅力を味わいながら、夕暮れのひとときを過ごしてみませんか?

前半は、県内外のフラダンス愛好家によるホイケ(発表会)。後半は、本場ハワイから招いたダンサーによるポリネシアンダンスショーを開催します。ハワイ関連ショップも出店します。

とき 8月27日(月)～31日(金) 各日午後3時～7時30分頃

ところ 宮崎海水浴場特設ステージ(西尾市吉良町)

※少雨決行、荒天中止。※鑑賞無料

問合先 吉良温泉観光組合(☎0563♦32♦0525)

西尾市観光協会(☎0563♦56♦2111/西尾市商工観光課内)

名鉄西尾・蒲郡線に乗って、コースターをもらおう!

名鉄西尾・蒲郡線に乗っていただいた方を対象に、岩瀬文庫100周年記念コースター(5枚1組)をプレゼント!

とき 8月15日(水)～

対象 名鉄西尾・蒲郡線(西尾駅～蒲郡駅)を利用されて西尾駅で下車された方

定員 200人(なくなり次第終了) ※西尾駅で発行する乗車証明書(駅員に申し出てください)を持参の上、岩瀬文庫または市資料館へ。証明書と記念コースターを引き換えます。

問合先 西尾市交通対策課(☎0563♦56♦2111)



この企画は、名鉄西尾蒲郡線利用促進のため、沿線のイベント情報を掲載しています。

もっぴん! 新体験 あそび100

オンパクin蒲郡

商工観光課 ☎66♦1120

開催期間

10月6日(土)~11月11日(日)

市民や市内の団体が、蒲郡ならではの体験プログラムを用意し、市内外の人に「蒲郡の魅力」に触れてもらう体験型イベント「オンパクin蒲郡」。
知っているようで知らない、蒲郡の魅力を再発見してみよう!

☆オンパクで体験できること

- 味わう・・・スイーツ、みかん大福、B級グルメ食べ歩き
- 運動する・・・ノルディックウォーキング、ヨガ
- 作る・・・フラワーアレンジメント、クラフト製作
- 学ぶ・・・自然観察、施設の裏側体験
- 遊ぶ・・・クルージング体験、漁業体験



予約受付

ほか蒲郡らしい、蒲郡ならではの体験盛りだくさん!!
★お値打ちな「あいち花フェスタプログラム」も登場します!

8月18日(土)から市観光協会(☎68♦2526)へ。
詳細な内容は、プログラム冊子(8月上旬発行予定)または観光協会ホームページをご覧ください。

ラグーナ情報

施設情報

ラグーナビーチ(大塚海浜緑地/県有地)

ラグーナ蒲郡の南西に位置する大塚海浜緑地(通称:ラグーナビーチ)は、海辺のレジャー、潮干狩り、散歩などを安全安心に楽しむために、三河湾を望む海辺の憩いの場として誕生しました。

愛知県は、昔のような美しい水辺の空間を創出し、海浜を訪れる方に海辺での憩いの場を提供するために、大塚海浜緑地を整備しました。施設の規模は約12haで、多目的広場、花木園、疎林広場、突堤、芝生広場、砂浜、ロックガーデン、幼児向け広場があります。市民の憩いの場として、キャッチボール、サッカー、スナメリ観察、貝拾いなど楽しみ方はいろいろ。花火大会、お笑いライブ、コンサートイベントも開催され、多くの人でにぎわっています。

イベント情報

〈ラグナシア〉

○花火スペクタキュラ「ミスティノーチェ」

と き 7月14日~29日の土日祝、8月4日~26日の30日間 時 間 午後8時~(予定) ※悪天候中止
内 容 花火・噴水・レーザーなどのショーエフェクトとダンサーがコラボレーションする壮大な花火ショー。

※花火の前夜、3Dプロジェクションマッピングを開催!

午後7時30分~ 7時40分~ 8時30分~ 8時40分~ 8時50分~(約5分)

〈海洋楽者・林正道先生の海の生き物教室〉

水中ロボットで人気の海洋楽者・林正道先生と一緒にヨットに乗ってスナメリウォッチング!

廃材を使って海の生き物ロボットを作ろう!

①林正道先生と行く海洋楽スナメリウォッチング&水中ロボット作り教室

と き	8月22日(水)	午前の部	午前10時~10時40分	スナメリウォッチング
			午前11時~正午	水中ロボット作り
		午後の部	午後2時~4時	水中ロボット作り
			午後4時~4時40分	スナメリウォッチング

ところ フェスティバルマーケット フェスティバルピア

料 金 中学生以上3,000円、小学生2,500円 ※観覧車チケット付

②林正道先生の海洋楽水中ロボット作り教室※アカウミガメのゼンマイロボットを作る

と き 8月29日(水)1回目 午前9時~午後4時、2回目 午前10時~午後5時

ところ ラグナシア

料 金 高校生以上2,200円、中学生・小学生1,700円、幼児(4歳以上)700円

申し込み ラグーナ蒲郡ホームページにて受付 www.laguna-gamagori.co.jp



〈ラグーナの湯〉

○季節の湯

土曜・休日に、月ごとにさまざまな「季節の湯」を用意し、季節感あふれる特別湯をお楽しみいただけます。
8月は「レモンの湯」です。

問合せ インフォメーションセンター ☎58♦2700

まちがいさがし クイズ



左右の絵を見くらべて、まちがいを8カ所見つけてください。

とうふねこ座：市川雅子 画

応募方法

ハガキまたはファクスに、①答え(右の絵に○をつける)と②住所・③氏名(ふりがな)・④年齢・⑤電話番号・⑥広報紙の感想・ご意見を書いて応募してください。なお、当選者のお名前を広報がまごおり10月号に掲載しますので、ご了承ください。

送り先

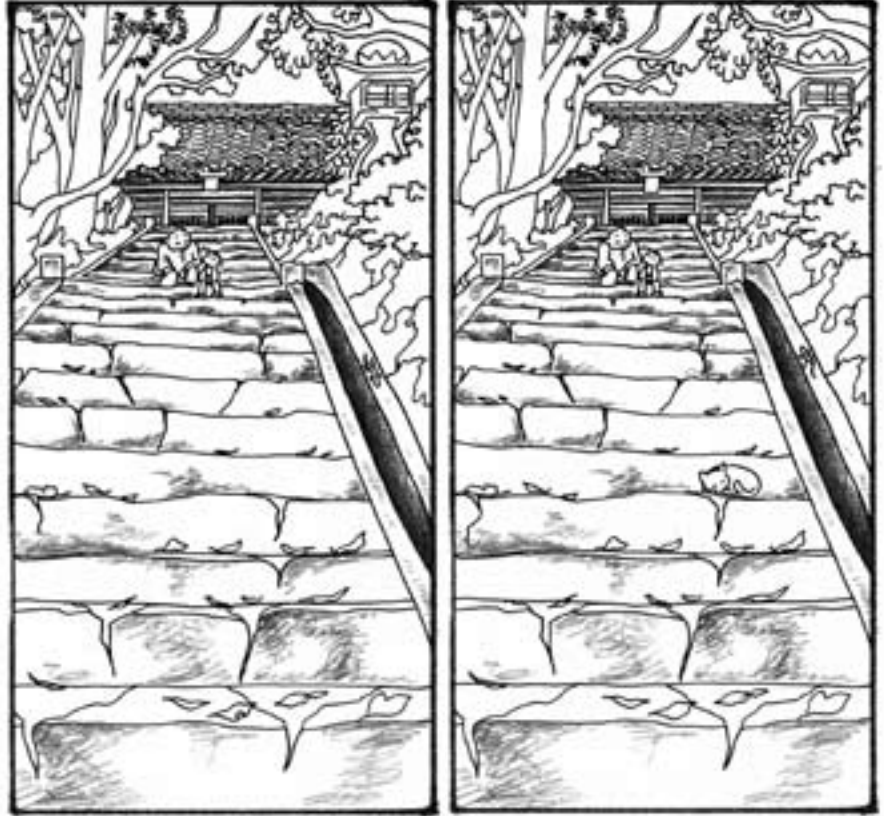
〒443-8601 旭町17番1号
企画広報課「クイズ」係
FAX66♦1190

応募締切

8月15日(水)

プレゼント

全問正解された方のうち、抽選で10人の方にクオカードもしくはラグーナの湯無料利用券をプレゼントします。なお、賞品は10月初旬に郵送します。



「御鍛神社」(竹島町)

にぎやかな提灯祭りが終わって夏休みが始まった。ほくは、薄暗いおくわさんへ行ってみた。ちよつと涼みよ。

急な石段に座ってアイスを食べながら、「おくわって変な名前〜」

「おや、子どもとは珍しい。この神社の名前か?この神社ができた時の話を聞いていくか?」一人のおじいさんが声をかけてきた。

「んー、鍛って畑の鍛?ちよつとおもしろそ〜」
「てつかそ〜か。むかしな、この辺りの庄屋さんらが頭付き合わせて話した。」

「このまえ旅の坊さんが、たくさんの虫が田畑を食い荒らして飢饉(ききん)にきんになった。また他では、大水で田畑や家が流されて飢饉になったと言われた。」

「こつちじゃ日照り続きでカラカラじゃ〜」
「こもかじこも飢饉(うげ)じゃ〜」

「こりゃあきつと神様がわしらの不信心をおためになつたんだわ〜」

「そおいやあ、お伊勢さんの神の枝が鍛の形に生えてきた事があつたんだと。その年は大豊作だつたそ〜じゃ。それ以来お伊勢さんの白木の御鍛をお祀りする豊年になるそ〜たわ。今流行つてお鍛(い)そ〜じゃあ〜い。さつそ〜みんなでお伊勢参りにこま〜」

こつちでお伊勢さんより勧請した御鍛様を、この城山にお社を建ててお祀りしたんじや〜」

「へー、それでおくわさんっていつのかあ〜」
「それから60年程して、今度は疫病が流行つた。その夏、茶屋場の下の海岸に御神殿さん(おみよしさん)が流れ着いたんじや〜」

「おみよしさん?どつかのおぼさん〜」
「いややおみよしさんというのは、厄除・疫病除の天王祭りの神送りで流された津島神社の御神体のヨシじや、地元の人には「津島の神様」がおいでになつた!」と喜んで御鍛様と一緒にお祀りし、津島神社のお札を毎年受けてお祀りするようになったんじや〜」

ハクション

「おつ、もつすく海に日が沈む、もつお帰り」
「おつ、おつさんありがと〜」

津島天王祭り神祇流し神事の御ヨシは天王川に流したものが、三河湾の潮の流れで以前は蒲郡に漂着したことがありますが、現在では、天王川が丸池になり、流れません。

◆6月号の答え

6月号クイズまちがいさがし(一本松の観音様)の当選者
応募総数84通
正解者 76人
当選者敬称略・50音順
形原町 飯田あい子
形原町 岩瀬あい子
西追町 蟹江裕子
三谷北通 熊谷有紀
丸山町 杉田佳奈子
三谷町 鈴木典子
大塚町 竹内嘉啓
拾石町 内藤まどか
大塚町 早川美沙紀
竹谷町 山本淳太
おめでと〜いございます。賞品は8月初旬に発送します。





▲竹島で海の環境学習
(7月2日)

竹島小4年生50人が竹島で、フィールドワークを体験!思ったよりもたくさんの生き物がいて、びっくりしました。

▼加藤康弘選手、市長表敬訪問!

(6月11日)

ウクライナ1部リーグ、初の日本人プロサッカー選手。
加藤選手は、持ち味のスピードにのったドリブルで活躍を誓いました。



まちの話題や出来事を写真で紹介
ふれあい宅配便



▲3品種の蒲郡みかんジュース! (7月3日)

規格外のみかんを活用した果汁100%ジュース「宮川早生」、「青島」、「はるみ」が開発され、JA蒲郡市グリーンセンターなどで販売!

▶わんぱく相撲蒲郡場所 (6月10日)

小学生1年生から6年生182人が参加し、男女、学年別の横綱を目指し、奮戦!



▲歯の健康フェスティバル (6月3日)

歯の衛生週間に合わせて、「歯の健康フェスティバル」が保健センターで開催!市民の皆さん約1,200人が、フッ素塗布、義歯相談などでにぎわいました。



ケーブルテレビ番組表
8月号

蒲郡市・幸田町の情報満載!!

スマイルチャンネル

地上デジタル 12ch
デジアナ 6ch



三河湾ネットワーク株式会社 お問い合わせ ☎ 0120-794934 (受付時間 AM9:00～PM6:00)

デジアナ 6ch でご視聴の方は蒲郡ポートレース開催時の蒲郡ポートレースの放送となります。●は三河湾ネットワーク制作の番組です。●が付いている番組は土曜日が初回放送です。

	1日水～3日金	4日土～10日金	11日土～17日金	18日土～24日金	25日土～31日金
5	00 文字放送 ※デジアナはショップch	00 文字放送 ※デジアナはショップch	00 文字放送 ※デジアナはショップch	00 文字放送 ※デジアナはショップch	00 文字放送 ※デジアナはショップch
6	00 文字放送	00 文字放送	00 文字放送	00 文字放送	00 文字放送
7	00 あすゴル! 30 サイエンスバトル① 45 サイエンスバトル②	00 刻の遺産 15 インフォメーション 30 葉草同好会活動日記	00 遊・YOU・東海道 30 サイエンスバトル① 45 サイエンスバトル②	00 職人の道具(かつらをつくる) 30 葉草同好会活動日記	00 西三河の肖像 30 サイエンスバトル① 45 サイエンスバトル②
8	00 大好きグルメ街道 15 インフォ 45 見ドコロ 55 ピカットくんの番組ガイド	00 もっと!水の惑星紀行 15 食遊彩々 45 見ドコロ 55 ピカットくんの番組ガイド	00 ぐるぐるぐるめらんど 15 ふるさと 45 見ドコロ 55 ピカットくんの番組ガイド	00 まるごと!いっぴん館! 15 グランパス 45 見ドコロ 55 ピカットくんの番組ガイド	00 大好きグルメ街道 15 インフォ45 見ドコロ 55 ピカットくんの番組ガイド
9	00 テレビ回覧板WEEKLY 15 ビュービル〜こどものかたち〜 30 この人に密着 45 岡崎ふるさと巡り	00 テレビ回覧板WEEKLY 15 店ばな工房 30 この人に密着 45 岡崎ふるさと巡り	00 テレビ回覧板WEEKLY 15 検索・ステキ企業 30 マイ Home Town	00 テレビ回覧板WEEKLY 15 蒲GOリサーチ 30 マイ Home Town	00 テレビ回覧板WEEKLY 15 ビュービル〜こどものかたち〜 30 幸田の記憶 45 岡崎ふるさと巡り
10	00 燃えドラ!スタジアム	00 燃えドラ!スタジアム	※8/11(土)、12日10:00～10:30 幸田彦左まつり 00 燃えドラ!スタジアム	00 燃えドラ!スタジアム	00 燃えドラ!スタジアム
11	00 鉄ぶら 30 この人に密着 45 岡崎ふるさと巡り	00 鉄ぶら 30 この人に密着 30 岡崎ふるさと巡り	00 鉄ぶら 25 プレゼント情報 30 マイ Home Town	00 鉄ぶら 25 プレゼント情報 30 マイ Home Town	00 鉄ぶら 25 プレゼント 30 幸田の記憶 45 岡崎ふるさと巡り
12	00 テレビ回覧板WEEKLY 15 ピカットくんの番組ガイド 30 ビュービル〜こどものかたち〜 45 わしらの幸田23	00 テレビ回覧板WEEKLY 15 ピカットくんの番組ガイド 30 店ばな工房 45 ビュービル〜こどものかたち〜	※8/13(水)、14日12:00～12:30 幸田彦左まつり 00 テレビ回覧板WEEKLY 15 ピカットくんの番組ガイド 30 検索・ステキ企業 45 店ばな工房	00 テレビ回覧板WEEKLY 15 蒲GOリサーチ 45 検索・ステキ企業	00 テレビ回覧板WEEKLY 15 ピカットくんの番組ガイド 30 ビュービル〜こどものかたち〜 45 蒲GOリサーチ
13	00 文字放送	00 文字放送 ※(土)13:00～14:00テレビ回覧板総集編	00 文字放送 ※(土)13:00～14:00テレビ回覧板総集編	00 文字放送 ※(土)13:00～14:00テレビ回覧板総集編	00 文字放送
14	00 文字放送	00 文字放送	00 文字放送	00 文字放送	00 文字放送
15	00 テレビ回覧板WEEKLY 15 大好きグルメ街道 30 鉄ぶら	00 テレビ回覧板WEEKLY 15 もっと!水の惑星紀行 30 鉄ぶら	00 テレビ回覧板WEEKLY 15 ぐるぐるぐるめらんど 30 鉄ぶら 55 プレゼント情報	00 テレビ回覧板WEEKLY 15 まるごと!いっぴん館! 30 鉄ぶら 55 プレゼント情報	00 テレビ回覧板WEEKLY 15 大好きグルメ街道 30 鉄ぶら 55 プレゼント情報
16	00 あすゴル! 30 サイエンスバトル① 45 サイエンスバトル②	00 刻の遺産 15 インフォメーション 30 葉草同好会活動日記	00 遊・YOU・東海道 30 サイエンスバトル① 45 サイエンスバトル②	00 インフォメーション 30 葉草同好会活動日記	00 西三河の肖像 30 サイエンスバトル① 45 サイエンスバトル②
17	00 テレビ回覧板WEEKLY 30 ビュービル〜こどものかたち〜 30 わしらの幸田 45 見ドコロ	00 テレビ回覧板 15 店ばな 30 ビュービル〜こどものかたち〜 45 見ドコロガイド	00 テレビ回覧板WEEKLY 15 検索・ステキ企業 30 店ばな工房 45 見ドコロ	00 テレビ回覧板WEEKLY 15 蒲GO 30 検索・ステキ企業 45 見ドコロガイド	00 テレビ回覧板WEEKLY 15 ビュービル〜こどものかたち〜 30 蒲GO 45 見ドコロ
18	00 文字放送	00 文字放送	※8/15(水)、16日18:00～18:30 幸田彦左まつり 00 文字放送	00 文字放送	00 文字放送
19	00 テレビ回覧板 30 この人に密着 30 岡崎ふるさと巡り 45 インフォ	00 テレビ回覧板 30 この人に密着 30 岡崎ふるさと巡り 45 インフォ	00 テレビ回覧板WEEKLY 15 マイ Home Town 45 インフォ	00 テレビ回覧板WEEKLY 15 マイ Home Town 45 インフォ	00 テレビ回覧板 15 幸田の記憶 30 岡崎ふるさと巡り 45 インフォ
20	00 蒲郡納涼花火大会	00 文字放送 ※蒲郡納涼花火大会 8/5日まで ※8/10(金)20:00～21:00 F.B.EYE相模犬(大)と女性捜査官(大)の感動!事件簿	※8/11(土)、12日 18:00～18:30 幸田彦左まつり 00 文字放送	※8/18(土)、19日 20:00～20:30 幸田彦左まつり 00 文字放送	00 文字放送
21	00 燃えドラ!スタジアム 55 ピカットくんの番組ガイド	00 燃えドラ!スタジアム 55 ピカットくんの番組ガイド	00 燃えドラ!スタジアム 55 ピカットくんの番組ガイド	00 燃えドラ!スタジアム 55 ピカットくんの番組ガイド	00 燃えドラ!スタジアム 55 ピカットくんの番組ガイド
22	00 テレビ回覧板WEEKLY 15 わしらの幸田23 30 ビュービル〜こどものかたち〜 45 インフォメーション	00 テレビ回覧板WEEKLY 15 ビュービル〜こどものかたち〜 30 店ばな工房 45 インフォメーション	00 テレビ回覧板WEEKLY 15 店ばな工房 30 検索・ステキ企業 ※8/17(金)22:30～23:00 幸田彦左まつり 45 プレゼント情報 50 インフォ	00 テレビ回覧板WEEKLY 15 検索・ステキ企業 30 蒲GOリサーチ 45 プレゼント情報 50 インフォメーション	00 テレビ回覧板WEEKLY 15 蒲GOリサーチ 30 ビュービル〜こどものかたち〜 45 プレゼント情報 50 インフォ
23	00 インフォメーション 30 この人に密着 45 岡崎ふるさと巡り ※(土)23:00～24:00ファッションチャンネル	00 食遊彩々 30 鉄ぶら ※(土)23:00～24:00ファッションチャンネル	00 ふるさとの宝 30 マイ Home Town ※(土)23:00～24:00ファッションチャンネル	00 グランパスSTADIUM 30 鉄ぶら ※(土)23:00～24:00ファッションチャンネル	00 インフォ 30 幸田の記憶 45 岡崎ふるさと巡り ※(土)23:00～24:00ファッションチャンネル
24-29	00 QVC(テレビショッピング) ※デジアナはショップch	00 QVC(テレビショッピング) ※デジアナはショップch	00 QVC(テレビショッピング) ※デジアナはショップch	00 QVC(テレビショッピング) ※デジアナはショップch	00 QVC(テレビショッピング) ※デジアナはショップch

財源確保のため有料広告を掲載しています。広告については市が推奨するものではありません。内容については直接広告主へお問い合わせください。

今月のピックアップ番組 『蒲郡納涼花火大会』 (60分)

7月29日(日)に開催された蒲郡納涼花火大会の様をお届けします。夜空を彩る美しい花火をお楽しみ下さい。
※花火大会が中止になった場合、放送は無くなります。御了承下さい。

初回放送 7月30日(月) 午後8時00分～
放送期間 7月30日(月)～8月5日(日)
放送時間 午後8:00～

今月のスマイルチャンネル

『マイ Home Town』(30分)
8月11日(土)～8月24日(金)
私の町を再発見!私の町が大好きになる総合情報番組。お出かけスポットにサークル紹介郷土の民話がつまった30分番組です。
放送時間 9:30～、11:30～、19:15～他

『蒲GOリサーチ』(15分)
今月は「蒲郡の納涼花火」をリサーチ!蒲郡の花火の特徴を紹介します。蒲キッズ(蒲郡市立東部保育園)、蒲郡の偉人のコーナーもお楽しみに。
初回放送 8月18日(土) 午前9時15分～
放送期間 8月18日(土)～31日(金)
1週目 9:15～、12:30～、17:15～、22:30～
2週目 12:45～、17:30～、22:15～ 放送

生活をより豊かに便利に! **三河湾ネットワークデータ放送サービス**

リモコンの【d】ボタンで地域に密着した情報をいつでも見ることが出来ます。※詳しくは三河湾ネットワークのHPをご覧ください。

三河湾ネットワークからプレゼント企画のお知らせ

毎月豪華プレゼントが当たる、ご利用者様へのプレゼント企画!
詳細は8月11日(土)～放送のマイHomeTown、または弊社ホームページをご覧ください。

蒲郡ポートレース中継 14:50～

★蒲郡ポートレース中継はデジアナ6ch、地上デジタル12chでご視聴いただけます。

8/7・8・9・10・11・12 第2回名鉄バス杯争奪戦
8/15・16・17・18・19・20 日刊スポーツ杯争奪納涼しぶきお盆特別選抜戦
8/29・30・31・9/1・2 マンスリーBOATRACE杯争奪戦