

2012

4月

No.1116

# わがまごおり

広報



\*\*\*\*\* 有料広告 \*\*\*\*\*

小さな工事から大きな工事までお電話一本でOK! **見積り・現場調査 無料!**

お電話1本、即日お伺いします  
お電話での価格の問合せOK!  
責任施工アフターメンテナンスもおまかせ!

家のムズムズ  
Let's  
におまかせ!

水まわり 屋根 各種塗装 給排水 下水工事 エクステリア 建具 左官 電気

大工工事 エアコン 解体工事 その他 造園工事 内装 インテリア 介護保険による住宅改修

**0120-58-3135**

リフォーム専門店 **Let's 蒲郡店**  
三河地区5店舗

〒443-0104 蒲郡市形原町東欠ノ上17番地 (営業時間 AM10:00~PM7:00 日曜定休)  
TEL(0533)58-3133 FAX(0533)58-3134 E-mail: reform@sk2.aitai.ne.jp

※財源確保のため有料広告を掲載しています。広告については市が推奨するものではありません。内容については直接広告主へお問い合わせください。

## 「三河湾に輝く 人と自然が共生するまち 蒲郡」

今後10年間のまちづくりを計画的かつ効率的に実行していくための指針、「第四次蒲郡市総合計画」が始まったのに合わせ、昨年の夏休みに市内小中学生から絵画を募集しました。テーマは、「三河湾に輝く 人と自然が共生するまち 蒲郡」。

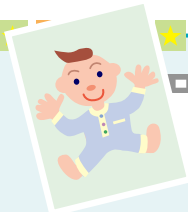
市長賞に輝いた形原小学校6年生(当時)磯貝千遥さんの作品は、ヨットが浮かぶ青い海や街、自然豊かな背景に囲まれて走る赤い電車。特賞の西浦小学校4年生(当時)牧原瑞起君の作品は、たくさんの魚と一緒に泳ぐきれいな三河湾が描かれています。



子どもたちが描いてくれた蒲郡の将来像。その期待に応えるよう、みんなで「住んでよかった」「住み続けたい」と思えるような誇りと愛着の持てるまちにしていかなければならないと思います。  
(K)

## 目次 Contents

表紙解説・ぼくとわたしの写真館	2
平成24年度当初予算	3-5
発達障害	6-7
介護保険料が変わります	8
「子ども医療費受給者証」を発送します	9
生命の海から・蒲郡の歴史	10
読む水族館・図書館だより	11
保健センター便り	12-13
遊びにおいでよ児童館へ	14
市民相談	15
お知らせ	16-29
クイズまちがいさがし	30
ふれあい宅配便	31



## ぼくとわたしの写真館



尾崎 颯くん (栄町)  
平成22年9月生まれ

家族から一言

乗り物が大好きな颯くん。これからも色々な事をたくさん吸収して、のびのびと元気に育てね♡



松野 胡由音ちゃん (形原町)  
平成23年4月生まれ

家族から一言

パパとママの大好きなこっちゃん♡いつもかわいい笑顔をありがとうございます!! これからの成長が楽しみです。我が家の宝物☆これからもよろしくね。



杉下 千明くん (海陽町)  
平成22年3月生まれ

家族から一言

超の付くマイペース。天真爛漫が身上でいつもニコニコ。ぬいぐるみや絵本、新幹線が大好きな男の子です。

### 募集

このコーナーに登場するお子さん(対象：平成21年8月1日以降の生まれ)を募集します。掲載を希望される方は、企画広報課(☎66♦1145)へご連絡ください。

# 平成24年度当初予算が決まりました

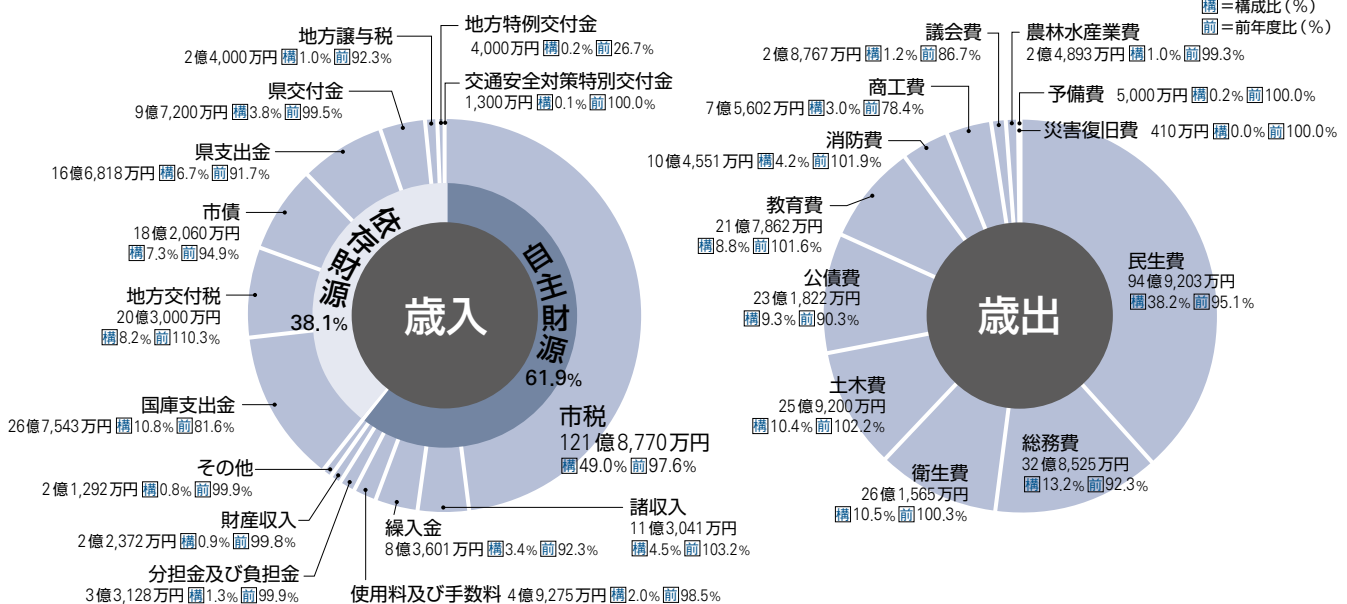
平成24年度の当初予算が、3月市議会定例会で決まりました。

一般会計当初予算は前年度と比較して4.4%、全会計の総額では5.5%の減少となりました。

今号では、予算の主な内容についてご紹介します。

## 一般会計 248億7,400万円

前年度比 95.6%



## 特別会計 1,323億9,210万円

前年度比 94.0%

会計別	●予算額 (万円)	●前年度比 (%)
国民健康保険事業特別会計	82億6,200	103.3
介護保険事業特別会計	52億6,690	106.3
後期高齢者医療事業特別会計	15億7,060	108.9
モーターボート競走事業特別会計	1,125億4,830	92.6
土地区画整理事業特別会計	21億8,780	99.4
公共用地対策事業特別会計	6,300	34.7
下水道事業特別会計	24億3,670	99.3
三谷町財産区特別会計	4,330	111.3
西浦町財産区特別会計	1,350	116.4

## 企業会計 109億4,100万円

前年度比 97.6%

	水道		病院	
	●予算額 (万円)	●前年度比 (%)	●予算額 (万円)	●前年度比 (%)
収益的	17億2,480	99.3	78億1,210	97.2
資本的	6億7,260	87.4	7億3,150	109.6

**総額**  
**1,682億710万円**

# 予算の主な使い道

- 堅実な行財政運営
- 安心してお産・子育てのできる町づくり
- 働く場の確保・産業の振興
- 病院の安定経営・住みやすい町づくり

平成24年度は、市長の政策方針であるこの4つの柱を中心に予算を編成しました。これらの施策を進め、市民の皆さんが安心して暮らせる町、住んで良かったと思える町づくりの実現を目指します。

## ■子ども医療費助成制度の拡充

現在、通院・入院の医療費自己負担額については、通院は小学校卒業まで、入院は中学校卒業まで全額助成をしていますが、平成24年4月診療分から通院部分についても中学校卒業まで拡大します。

これにより、通院・入院にかかる医療費自己負担額は、中学校卒業まで全額助成となります。

問 保険年金課 ☎66◆1102



## ■低年齢児保育の充実

0歳児から2歳児までの低年齢児の入所希望に対応し、待機児童のない、充実した保育を行うため、西部保育園で1・2歳児、南部保育園で0歳児から2歳児までの受け入れを新たに開始します。

このうち、南部保育園は、平成23年度建て替えを行い、がまごおり児童館との複合施設として、新しくなりました。

これにより、低年齢児保育実施園は合わせて12園となります。

問 児童課 ☎66◆1107

## ■観光交流センターの建設

蒲郡の玄関口である蒲郡駅のコンコース西に、観光交流センターを建設します。単なる観光案内だけでなく、物産の展示や市民と観光客が憩う場所となるようなセンターに整備します。また、公衆トイレも整備し、市民、観光客などの利便向上を図ります。

問 観光商工課 ☎66◆1120



観光交流センターイメージ

## ■障害者支援の充実

4月から施行される障害者自立支援法の一部改正に伴い、地域における相談支援体制の中心となる総合的な相談支援センター（基幹

相談支援センター）を障がい者支援センター内に設置します。

また、夏休み、春休みの期間に、家族の一時的な休息や介護の負担の軽減を図るため、障害児日中一時支援事業を継続して実施します。

問 福祉課 ☎66◆1106

## ■文化公演の実施

芸術・文化に触れてもらう機会を提供するため、愛知県立芸術大学オーケストラによるコンサートを11月23日に、吉本興業による「宝くじふるさとワクワク劇場」を来年2月24日に行います。

ふるさとワクワク劇場では、実際に舞台上子どもたちと寸劇を行い、皆さんとの交流を図ります。

問 文化スポーツ課 ☎66◆1222



愛知県立芸術大学オーケストラによるコンサート

■(仮称)蒲郡駅東自転車駐車場  
の設置

蒲郡駅前における歩行者と自転車との交錯する状態を解消するため、蒲郡駅東側に新たに自転車駐車場(自転車約400台分、原付自転車約100台分)を整備します。

問 都市計画課 ☎66◆1144

(仮称)蒲郡駅東自転車駐車場



蒲郡駅東に整備する自転車駐車場

■子宮頸がんなどワクチン接種助成の継続

子宮頸がんの予防に効果のある子宮頸がん予防ワクチン、乳幼児の細菌性髄膜炎などの感染症を予防するヒブワクチン、小児用肺炎球菌ワクチンの3ワクチンの接種費用について平成23年度に引き続き全額を助成します。

問 健康推進課 ☎67◆1151

■少人数学級の拡大

一人ひとりの学力や心の状態を把握し、子どもの実態に応じたきめ細かな指導をするために、中学校3年生を除く全学年で35人以下学級を実施します。

問 学校教育課 ☎66◆1165

■塩津駅前広場および周辺道路の整備

本市の鉄道駅西玄関口として、塩津駅前広場を拡張するとともに、自転車駐車場を整備し、利用者の利便性の向上を図ります。

また、同時に駅に通じるアクセス道路も整備し、交通結節機能を充実させます。

問 都市計画課 ☎66◆1144



整備を行う塩津駅前広場

■新斎場の建設

老朽化の進んでいる斎場を新設するための実施設計委託を行います。新斎場は、蒲郡市と幸田町の合同で建設し、今後見込まれる火葬件数の増加に対応できるようにします。

建設工事は、現在の施設を稼働しながら、平成25・26年度の2カ年にかけて行い、平成27年度供用開始をめざします。

問 環境清掃課 ☎57◆4100

…もし蒲郡市が年間収入500万円の家庭だったら…

市の平成24年度一般会計当初予算を家計簿に置き換えてみました。

《蒲郡市の家計簿》

収入		支出	
給料	245万円	食費	117万円
市税	(240万円)	人件費	(113万円)
パート収入	17万円	医療費	102万円
使用料、手数料など	(16万円)	扶助費	(100万円)
家賃収入など	4万円	光熱費や通信費など	126万円
財産収入	(4万円)	物件費・補助費など	(131万円)
親からの仕送り	153万円	子どもへの仕送り	59万円
地方交付税、国・県支出金など	(160万円)	繰出金	(60万円)
貯金の取崩し	17万円	家・車・電化製品の修理・買替え	48万円
繰入金	(18万円)	維持補修費、普通建設事業費	(46万円)
銀行などからの借入金	37万円	借入金の返済	47万円
市債	(37万円)	公債費	(49万円)
雑収入	27万円	貯金	1万円
諸収入など	(25万円)	積立金	(1万円)
合計	500万円	合計	500万円

※カッコ内の数字は、平成23年度当初予算額

※借入金の残高(市債残高)  
平成23年度末現在高見込 500万円  
平成24年度末現在高見込 497万円

※貯金の残高(財政調整基金残高)  
平成23年度末現在高見込 33万円  
平成24年度末現在高見込 22万円

# 見えにくい障害「発達障害」を 知っていますか？

～どこにでもいるちょっと変わった子～

## 4月2日～8日は「発達障害啓発週間」です

国連により4月2日は「世界自閉症啓発デー」と定められました。そこで、我が国では4月2日を始めとする一週間を「発達障害啓発週間」と決めました。今号では、自閉症をはじめとする発達障害についてお知らせします。

「あの子ってちょっと変」「乱暴者で自分勝手に困るわ」「きっと親の育て方が悪いのよ。しつけがなっていないわ」そんな風に決めつけてしまう前に、ちょっと考えてみてください。その子は一見普通の子と何も変わらないように見えるかもしれませんが、見えにくい「障害」を抱えているのかもしれないのです。



福祉課 ☎ 66♦1106

### 親の育て方ではありません

皆さんは「発達障害」って知っていますか？障害という言葉を知ると、なんとなくちよつと避けたような、おもしろいイメージがあるかもしれませんが、発達障害は「発達の凸凹」という言われ方をされたりします。誰にでもある得意・不得意の差が大きい、いわゆる凸凹があるために、苦労している人たちがいます。

障害というできないイメージが先行してしまうかもしれませんが、発達障害の場合、できすぎてしまう部分もあり、発達にアンバランスがある状態です。これらは親の育て方といった環境的な原因で起こるものではなく、生まれつき脳のタイプが違うことで起こります。障害というと脳の病気？のように思われてしまうかもしれませんが、脳の中の得意・不得意のバランスが多数派とは違っているという状態なのです。そのアンバランスが何らかの困難をもたらすときに障害と呼びます。

何らかの発達障害がある人は人口の2～5%かそれ以上いると言われており、決して少ない人数で

はありません。例えば1クラス40人学級だとすると2人はいるということになります。

### 実は困っているんです

障害に気づかず、苦労しながらも普通に生活をしている人もたくさんいると思われがちです。障害名とその障害がもたらす行動の特徴を知ることがとても大切なことです。しかし、「あの子は障害があるから仕方がない」と切り捨ててしまふのは、理解でも支援でもなく、障害名がもたらす偏見以外の何者でもありません。今後は、発達障害といった見えにくい障害に対する理解が社会に広がっていくことが必要となります。

まず手はじめに「悪気はないんだ。どんな工夫をしたら分かってくれるのかな？」という視点で考えること、そして想像力を働かせて目の前の子どもをその視点で見るといことが大切です。例えば、耳で聞いただけでは分からなくても、紙に書いたり、図や表で視覚的に示すと理解ができる子がいます。また、先の見通しがつかないために不安になってしまう子には、次に何があるのか、いつまで続く

## こんな様子、気になりませんか？



上手に話すのに  
書けません



落ち着きがありません



どうしても  
苦手な感覚があります



スケジュール変更が苦手です



待つことが苦手です

のかなどを分かりやすく示すことで落ち着くことがあります。冗談や抽象的な言い方が分からない子には具体的に分かりやすく伝えてください。あなたを困らせているその子は実は「困っている」のかもしれないと理解をすること、そしてその困っている内容を理解できれば、次に何をしたら良いかが分かってきます。その子の苦手を無理矢理に克服させるのではなく、その子に苦手があることを認め、その苦手を別の工夫で補いながら、得意を生かしていく工夫が大切になってきます。

### みんな違ってみんないい

みんなが当たり前前にできることができないのは努力不足ではなく、見えにくい障害のせいかもしれません。足が不自由な人に「歩かないのはあなたの努力不足。みんな普通に歩けるのに歩けないのはおかしい」とは言いません。より使いやすい車いすを開発したり、段差をなくしたり、エレベーターを設置したりといったさまざまな工夫が私たちには求められています。

発達障害の子どもたちのために

できること、それは何でしょうか。みんなと同じことをすることが苦手な子に、みんなと同じようにさせようとしたら大変です。「みんな違って、みんないいんだよ」という視点で見えていくことが、理解の第一歩であると思います。

### あなたの理解が必要です

ある発達障害を抱え、大人になった人がこんなことを言っていました。「自分のことを理解して欲しい。理解のない支援はいらぬ。今まで一番自分を苦しめてきたのは、無理解なのに熱心な人たちだった」と。

### 発達障害などの相談窓口

「発達障害の特徴を知りたい」  
「診断はどう受けたらよいか？」  
など発達障害に関する悩みや相談、ほかに福祉、教育、就労、余暇活動の情報提供に応じます。

○保健医療センター

☎67◆1151

○障がい者支援センター

☎68◆3612

○ささゆりの会

☎090◆6096◆5796

# 介護保険料が変わります

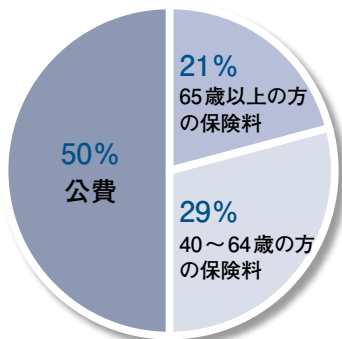


介護保険では、事業の円滑な実施を図るため介護保険事業計画を定め、3年に一度見直しを行っています。

この介護保険事業計画の見直しに伴い、平成24年度から26年度までの介護保険料(65歳以上の方)の改定を行います。

長寿課 ☎66♦1176

介護保険の財源の内訳



介護保険料の仕組み  
介護保険制度は、皆さんの保険料と公費で運営されています。介護にかかる費用(自己負担分を除く)の半分は皆さんの保険料、残りの半分は国や県、市からの公費で賄われています。  
保険料を納める人は、65歳以上の第1号被保険者と、40歳以上65歳未満の第2号被保険者に区分され、第1号被保険者の保険料は下の表のとおり改定を行います。

## 介護保険料の仕組み

介護保険制度とは  
高齢化の急速な進展に伴い、高齢者の介護問題は、社会にとって最大の不安要素の一つとなっています。そこで、家族に依存するのではなく、社会全体で介護を支える仕組みとして平成12年に介護保険制度が創設されました。

## 介護保険制度とは

年間介護保険料額

改定前			改定後		
区分	所得要件	保険料	区分	所得要件	保険料
第1段階	生活保護受給者など	24,516円	第1段階	生活保護受給者など	26,832円
第2段階	非課税世帯 市民税 収入80万円以下	24,516円	第2段階	収入80万円以下	26,832円
			第3段階	収入80万円超	34,881円
第3段階	市民税本人非課税 課税世帯 収入80万円超	36,774円	第4段階	収入120万円超	40,248円
			第5段階	収入80万円以下	48,297円
第4段階	収入80万円以下	44,128円	第6段階	収入80万円超	53,664円
第5段階	収入80万円超	49,032円	第7段階	所得125万円未満	64,396円
第6段階	所得125万円未満	58,838円	第8段階	所得190万円未満	67,080円
第7段階	所得200万円未満	61,290円	第9段階	所得500万円未満	80,496円
第8段階	所得500万円未満	73,548円	第10段階	所得500万円以上	85,862円
第9段階	所得500万円以上	78,451円			

(備考) 1 収入とは、課税年金収入額と合計所得金額の合算額をいう。  
2 所得とは、合計所得金額をいう。

- 65歳以上の方の介護サービス費用に対する負担割合が引き上げられました。(20%から21%へ)
- 所得段階設定について、負担能力に応じた細かな対応をするため、9段階から10段階に設定しました。
- 「市民税非課税世帯」の所得区分を2段階から3段階に細分
- 「市民税本人課税」階層の所得区分のうち、基準所得金額200万円を190万円に変更

## 今回の主な改正点



# 「子ども医療費受給者証」 を発送します



平成24年4月1日診療分から、子ども医療費助成制度の対象年齢を中学3年生までに拡大することに伴い、新しい「子ども医療費受給者証」を送付します。

保険年金課 ☎66♦1102

## 小学6年生までの保護者の方

現在、受給者証を持っている小学6年生以下の保護者の方に、有効期間を中学3年生年度末の3月31日まで延長した受給者証を3月下旬に発送します。

なお、現在お持ちの子ども医療費受給者証は、保険年金課または各出張所へご返却ください。

## 中学1・2年生の保護者の方へ

子ども医療費受給者証交付申請書を提出された保護者の方へ、3月下旬に受給者証を発送します。

まだ申請の手続きをされていない方は、子ども医療費受給者証を交付できませんので早めに手続きをしてください。

## 医療機関の適正受診にご協力ください

### ●なるべく夜間や休日の受診を避けましょう

休日や夜間の受診は割増料金がかかり医療費の増加につながります。受診する際には平日の診療時間内に受診することができないか、もう一度考えてみましょう。休日や夜間の受診は、急病などのやむを得ない場合以外は避けましょう。

### ●はしご受診をやめ、信頼できる「かかりつけ医」を持ちましょう

病気になったとき、日ごろの健康に不安を感じたときに相談できる「かかりつけ医」を持ちましょう。体の不調を感じたときは、早めに「かかりつけ医」に相談する習慣をつけましょう。

### ●夜間に受診するか迷ったときは小児救急電話相談をご利用ください

夜間・休日にお子さんの急な病気で心配になったら、小児救急電話相談の利用を考えましょう。適切な対処の仕方などアドバイスが受けられます。県内のプッシュ回線・携帯電話からつながります。

#### ■小児救急電話相談

夜間に看護師(看護師で対応困難な場合は小児科医)による保護者向けの救急電話相談

電話番号 ㊟8000(短縮番号)

※短縮番号が使えない場合(☎052♦962♦9900)

相談日 毎日

受付時間 午後7時～11時

#### ■救急医療情報

受診可能な救急医療機関が見つからないとき、症状にあわせた医療機関をオペレーターが24時間体制でお知らせします。

電話番号 ☎0532♦63♦1133

#### ■育児もしもしキャッチ(時間外電話相談)

電話番号 ☎0562♦43♦0555

相談日 火～土曜日

受付時間 午後5時～9時

相談内容 育児相談、その他母と子の健康に関する相談



「だからもの言葉」

■あったかい言葉

つい先日、蒲郡商工会議所で行われたロボット講演会に、「小惑星探査機はやぶさからはやぶさ2へ」という出展をさせていただいたときのことです。

展示解説をしている私に、「私たち、生命の海科学館が初めてだったんですよ」と声をかけてくれたのは、落ち着いた感じの若いご夫婦。旦那様は19億年前のストロマトライトの化石が好きで、奥様はカンブリア紀の古生物がお気に入りとか。これはうれしい！うれしいです！会場は寒かったのに、心の中はポツと温かくなった気がしました。

■うれしい言葉

科学館でも、そういったうれしい報告をいただくことがあります。

ます。

「小学生のころ、シアターのゲームが大好きで、何回も来ていました」と言ってくれた女子大生。今回はレポートのための調べものに来たそうです。また、最近見なくなったなあと思っていた小学生の男の子は、保護者の方から「高校に上がって、あいつ、地学部入ったんですよ」と報告をいただきました。以前、大人向けの講座にお二人で参加されていた若いご夫婦は最近、子どもを連れてワークショップに来てくれます。皆さまからいただく言葉一つひとつが、科学館で働くスタッフにとっては宝物です。

■育てる言葉

生命の海科学館は、今年13歳になります。

2年前には実験工作室がオープンし、新しくワークショップが始まりました。そしてこの春、この記事がお手元に届くころには、1階に参加体験型の展示がお目見えします。

ご来館されるお客さまとともに、科学館も育っています。育てるのは、お客さまの声、市民の声です。皆さまのお越しを、皆さまの声を、科学館でお待ちしております。



学芸員 小田 美紀

博物館 ☎68・1881

今年、形原町が蒲郡市に合併して50年という節目の年です。

宝飯郡は古くから3つの地域に区分され、一番西寄りの地域(三谷町・蒲郡町・塩津村・形原町・西浦町)は、「西宝地区」と呼ばれていました。この5町村で昭和21年に設立された西宝商工会議所に後に大塚村も加わって、6町村が行政区域を越えて一体となり、地域の発展に寄与してきました。

将来のために西宝地区の早期合併が必要であるという考えは戦前からありましたが、具体的な運動が始められたのは昭和20年代後半になってからでした。

昭和28年9月25日に愛知県を襲った13号台風によって大きな被害を受けた各自治体は、災害復旧対策などを協力して行う一方で、町村合併促進法の施行をうけ、市

蒲郡のあゆみ 形原町合併から50年

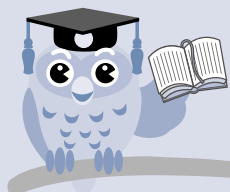
制施行に向けて始動しました。10月22日に、蒲郡町が三谷町・塩津村・形原町・西浦町に合併問題の協議と市制施行促進の申し入れを行い、11月14日に大塚村へも合併を申し入れました。

しばらく見合わせる旨を回答した大塚村・西浦町を除く4町村で協議が進められましたが、形原町は昭和29年2月に行った住民投票での反対多数という結果を受けて協議会を離脱しました。三谷町は一時協議会に参加状態でしたが住民投票で合併賛成となり、4月1日、紆余曲折の日々を経て、まず三谷町・蒲郡町・塩津村の3町村が合併して「蒲郡市」が生まれました。

その後、昭和30年10月1日に大塚村が分村合併(赤根・大草は御津へ)、昭和37年4月1日に形原町、翌38年4月1日に西浦町が合併し、町村合併促進法施行から約10年の歳月を経てようやく6町村の一体化が実現したのでした。



形原町合併(昭和37年) 逸見蒲郡市長(左)と壁谷形原町長



# 図書館 だより

図書館 ☎69♦3706

## 今月の特集

### 「子ども読書の日」

2001年12月に子どもの読書活動を推進するため、「子どもの読書活動の推進に関する法律」が制定され、4月23日は「子ども読書の日」となりました。この日を記念して、図書館ではボランティアにご協力いただき、毎年「子ども読書の日」おはなし会を開催しています。今年は4月22日(日)に行います。

ほかにも4月は読書に関する日がいろいろあります。2日はアンデルセンの誕生日を記念して「国際子ども本の日」。4月23日～5月12日は「こどもの読書週間」です。また、23日はスペインのカタルーニャ地方の伝説を元に、「サン・ジョルディの日」といって、恋人や親しい人に赤いバラの花や本を贈り合う日です。あなたもこの機会に、大切な人へ花や本を贈ってみてはいかがですか？

## 昨年の「子ども読書の日」の様子



## 昨年のおはなし会で読んだ絵本



### 『イエコさん』

角野 栄子/文 ユリア・ヴォリ/絵  
ブロンズ新社  
森のそばにイエコさんという古い家がありました。動物たちがやってきて…



### 『ぼくのおべんとう』

スギヤマ カナヨ/作 アリス館  
まずはたまごやき。からあげもあるぞ。楽しいおべんとうの時間です。

## 親子で本を読もう！



### 『豊かな心をはぐくむ』

#### こども0～7才絵本ガイド

さわだ さちこ/絵本セレクト  
なかじま えりこ/構成・文  
主婦の友社/編 主婦の友社  
テーマ別に絵本を紹介する。

来月からは本についての質問に答えるよ！



## 「珍しい魚の展示」

### ■熱帯魚が「穴」だ！

竹島水族館は大きな水槽もないので、ジンベエザメやマンタなど、誰もが知る人気の魅力魚を飼うことはできません。珍しく、見たこともない生き物を展示して知ってもらうことができないかと探してみると、あった、あった。「熱帯の川の小金」です。私の担当コーナーです。

物が茂り、下半分に水があつて古代魚やアマゾンの人食いナマズなどの大きな魚が泳いでいることがほとんど。しかし、そんな大きな魚が住む大きな川の支流は小さな流れがたくさんあり、珍魚や美魚の宝庫なのです。大きな水槽が多い最近の水族館では、このジャングルの小型珍魚や美魚は見落とされていた「穴」だったのです。

### ■珍魚を探せ！

早速、ネットワークを駆使して観賞魚店の店員さんと組んで「熱帯魚展示プロジェクト」を編

学芸員 小林龍二

竹島水族館  
☎68♦2059

成。ワクワクしていたらいきなり問題発生。アマゾンに有するブラジルが、環境破壊などで捕獲や輸出を制限していたのです。アマゾンの環境破壊は凄まじく、生き物の数も減っているのです。残念。それでも、ペルーやコロンビア、アルゼンチンなどの周辺熱帯地域からさまざまな水族が輸入されてきます。輸入生物リストを見て珍種をピックアップしていきます。リストは名前だけで写真は掲載されていません。珍しい種類なので観賞魚図鑑には載っていないものも多く、インターネットや辞書を片手に洋書を見て姿形を調べます。地味でパツとしないものが多いのですが中には「コレは面白い！珍しいし興味を引きそう

だ！」という生き物が見つかりました。この時間は楽しいものです。■水槽に入るまで  
珍しい生き物が見つかると思うに予算と相談。珍しいものは貴重価値が高い。貧乏水族館には辛いところ。しかし、そこでモタモタしていると、その間に他の業者やマニアに先取りされてしまいます。時間との勝負。手に入ることが決定すると今度は徹底的にあらゆる方法でその生き物の生態や飼育法を調べ、万全な環境で水槽に迎え入れます。



# 健康カレンダー

会場：保健センター

名称	とき	受付時間	対象、持ち物など(※母子手帳)
母子手帳の交付と妊婦相談 (希望者は歯科健診も可)	13日(金) 27日(金)	午後1時15分～1時30分 (手帳交付のみの妊婦:午後1時30分～3時 ※歯科健診希望者は2時15分まで)	妊娠届出書を交付された方
妊婦歯科健診と歯科相談	13日(金) 27日(金)	午後2時～2時15分	(※)
パパママ教室1回目〈予約制〉	14日(土)	午前9時30分～9時40分	子育てハンドブック、バスタオル(※)
母乳相談〈予約制〉	19日(木)	午後1時30分～3時30分	妊娠中のお手入れの話、個別相談、母乳の与え方などの相談(※)
子育て相談	23日(月)	午前9時30分～11時30分	栄養、歯科相談もできます(※)
もぐもぐ教室(離乳食前期)	19日(木)	午前9時50分～10時	5～6カ月児(※)
カミカミ教室(離乳食後期)	11日(水)		9～10カ月児(※)
2歳児教室(のびのび教室)	13日(金)	午前9時45分～10時	2歳の誕生月児
はじめての歯科健診とフッ素塗布	6日(金)	午後1時～2時	1歳2～3カ月児
2歳児歯科健診とフッ素塗布	13日(金) 27日(金)	午後1時～1時30分	2歳～2歳3カ月児
健康・栄養・歯科相談〈予約制〉	27日(金)	午前9時30分～11時	健康手帳(お持ちの方)
4カ月児健診とBCG予防接種	12日(木) 26日(木)	午後0時50分～1時40分	予診票(※)
三種混合予防接種 (ジフテリア・百日せき・破傷風)	9日(月)・19日(木) ・23日(月)	午後1時20分～2時20分	
ポリオ予防接種	4日(水)・11日(水) 16日(月)・20日(金)		

※4カ月・1歳8カ月・3歳児健康診査は対象の方に個別通知します。

## 健康づくりいっしょにやろまい会

名称	とき	集合時間	雨天時	集合場所
蒲南コースを歩こう会	2日(月)	午前9時30分	勤労福祉会館	本町公園(蒲南小北東)
みんなで楽しく無理なく歩こう	9日(月)	午前9時	中止	三谷町若宮公園時計塔前
形原西浦の名所をめぐるウォーキング会	28日(土)	午前9時30分	中止	名鉄「こどもの国」駅



# 健康インフォメーション

## 平成24年度 子宮頸がん予防ワクチン・ ヒブワクチン・小児用肺炎球菌ワクチン予防接種のお知らせ

### ◆接種対象者

【子宮頸がん予防ワクチン】平成24年度、中学1年生～高校1年生相当年齢の女子

※平成23年度高校1年生相当年齢の方は、3月31日までに1回以上接種した場合に限り、残り接種分を無料で受けられます。

【ヒブワクチン・小児用肺炎球菌ワクチン】生後2カ月～5歳未満(5歳の誕生日前々日)

★接種期限 平成25年3月30日(土)

### ●予診票

- ①新たに対象年齢になる方(中学1年生女子、生後2カ月前)には順次郵送します。
- ②3月31日までに1回以上接種した方には、4月中旬ごろに残りの回数分を郵送します。
- ③3月31日までに1回も接種していない方で接種を希望する場合は、郵送しますので保健センターへご連絡ください。

## 献血を実施します

とき 4月19日(木)  
・午前9時30分～正午  
・午後1時～4時

ところ 市役所1階ロビー

その他 受付時に本人確認を行います。運転免許証・保険証・パスポートなどをご用意ください。



## 在宅医などへのお問い合わせ

在宅当番医(テレホンガイド) ☎ 67♦2828  
休日急病診療所 ☎ 67♦2555  
休日歯科・障がい者歯科診療所 ☎ 69♦8020

がん検診、ヤングエイジ健診を受けましょう。  
受診票をご希望の方はご連絡ください。



## 健康トピックス

## ポリオ(小児マヒ)ワクチン Q&amp;A



## Q1 ポリオ(小児マヒ)ってどんな病気?

A 急性灰白髄炎といい、ポリオウイルスが人の口に入り腸の中で増えることで感染します。

5歳以下の子どもの発症率が高いことから一般には「小児マヒ」と呼ばれますが、成人も感染することがあります。感染しても多くの場合は明らかな症状は現れませんが、まれに腸管に入ったウイルスが脊髄の中に入り込み、主に手足にマヒが現れることがあります。

今のところ、特効薬などの確実な治療法はありません。

## Q2 予防接種は受けたほうがいいの?

A 日本での自然発生はありませんが、ウイルスが海外から国内に入ってくる可能性があります。

アフガニスタン、パキスタン、ナイジェリア、中国、タジキスタンなど、世界には今でもポリオが流行している国があります。

ウイルスに感染していても、マヒなどの症状が出ない場合がほとんどで、海外で感染しても気がつかないまま帰国してしまう可能性があります。

予防接種をしない人が増えると免疫を持たない人が増えます。持ち込まれたウイルスが、免疫のない人から人へと感染し、流行が起こる可能性があります。

## Q3 「生ポリオワクチン」と「不活化ポリオワクチン」ではどう違うの?

A 「生ワクチン」は、ポリオウイルスの病原性を弱めて作ったものです。ポリオにかかった時とほぼ同様の仕組みで強い免疫ができます。

「不活化ワクチン」は、ポリオウイルスを不活化し(=殺し)、免疫をつくるのに必要な成分を取り出して病原性をなくして作ったものです。

厚生労働省は、定期予防接種に使用するワクチンについて、平成24年度末までに不活化ワクチンを導入していく予定です。

## Q4 不活化ワクチンが導入されるまで接種を待っていた方がいいの?

A ワクチンを接種せずに様子を見る人が増えると、免疫をもたない人が増え、国内で流行が起きる危険性が高まります。

感染を防ぐには、現時点では地域内のすべての子どもが一斉に接種を受けることが最も良い方法とされています。

## Q5 生ワクチンを受けた後に気をつけることは何ですか?

A ワクチンを接種してから1カ月程度はウイルスが便の中に出ています。おむつ交換などで便に触れた可能性のある時は、せっけんで十分に手洗いをし、ウイルスが自分または他の人の口に入らないように気をつけましょう。

市では、現在、生ワクチンによる予防接種を行っています。

対象のお子さん(生後3カ月~7歳半)には個別通知をしますので、忘れずに接種してください。

7歳半未満で予防接種を2回受けていない方はご連絡ください。

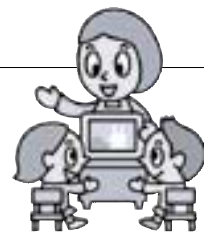
◆ポリオ予防接種について、詳しくは厚生労働省ホームページをご覧ください。

<http://www.mhlw.go.jp/bunya/kenkou/polio/index.html>



4  
がつ

# 遊びにおいでよ 児童館へ



りよう  
じかん

こ ぜん  
午前9時～午後5時

おや  
すみ

1・8・15・22・29日(日)、30日(祝)

行 事

絵本の  
読み聞かせ

幼 乳幼児向け  
小 小学生向け

体操・リズム  
親子遊び

遊びの会

こどもと  
家庭相談日

児童館名

みや  
児童館

☎67・0077

幼 10、17、24日(火)  
10時30分～  
小 3、10、24日(火)  
18日(水)  
16時～

●13、20、27日(金)  
10時30分～  
●11、18、25日(水)  
10時30分～  
赤ちゃんサロン

●毎週(土) 15時～ みんなで遊ぼう  
●7、21日(土) 10時～ 将棋教室  
●26日(土) 15時30分～ 卓球教室

●10、24日(火)  
10時～12時

ちゅうぶ  
児童館

☎68・0066

幼 24日(火)  
10時30分～

●11、18、25日(水)  
10時30分～  
●13、20、27日(金)  
10時30分～

●毎週(土) チャレンジ工作  
●12日(土) 15時30分～ みんなで遊ぼう

●13、27日(金)  
10時～12時

にしうら  
児童館

☎56・0450

幼 10、17、24日(火)  
10時30分～  
小 6日(金)  
15時30分～

●10、17、24日(火)  
10時30分～  
●11、18、25日(水)  
10時30分～  
●12日(水)  
10時30分～  
赤ちゃんサロン

●7日(土) 13時30分～ 卓球教室  
●12、26日(土) 15時30分～ みんなで遊ぼう

●4日(火)  
14時30分～16時30分  
●18日(水)  
10時～12時

りよう  
じかん

こ ぜん  
午前9時～午後5時

おや  
すみ

2・9・16・23・30日(月)、29日(祝)

おおつか  
児童館

☎59・6671

幼 毎週(金)  
11時45分～  
小 26日(土)  
15時30分～

●毎週(火) 10時30分～

●毎週(土) 15時30分～ みんなで遊ぼう  
●7日(土) 14時～ 卓球教室  
●14、28日(土) 10時30分～ 将棋教室  
●28日(土) 15時30分～ この指とまれ

●3、17日(火)  
10時～12時

しおつ  
児童館

☎68・8515

幼 毎週(金)  
10時30分～  
小 17日(火)  
15時30分～

●毎週(水) 10時30分～  
●17日(火)  
10時30分～  
赤ちゃんサロン

●5、12日(土) 15時30分～ 集団遊び  
●14日(土) 14時～ 作ろう、遊ぼう  
●28日(土) 10時30分～ 卓球で遊ぼう

●11日(水)  
10時～12時  
●25日(水)  
14時30分～16時30分

かたはら  
児童館

☎57・1422

幼 10、17、24日(火)  
11時30分～  
小 12日(土)  
16時～

●11、18、25日(水)  
10時30分～  
●20、27日(金)  
11時30分～  
●13日(金) 10時30分～  
とんとんくらぶ

●26日(土) 15時30分～ みんなで遊ぼう

●12日(土)  
10時～12時  
●26日(土)  
14時30分～16時30分

りよう  
じかん

こ ぜん  
午前9時～午後5時

おや  
すみ

3・10・17・24日(火)、29日(祝)

がまごおり  
児童館

☎67・8515

幼 毎週(水)  
10時30分～  
小 26日(土)  
15時30分～

●毎週(土) 10時30分～  
●15日(日)  
10時30分～  
パパと遊ぼう

●1日(日) 10時～ オープニングセレモニー  
14時～ 音楽あそび  
●5、12日(土) 15時30分～ みんなで遊ぼう  
●14日(土) 14時～ 工作あそび  
●26日(土) 15時30分～ とびだせお話  
●28日(土) 14時～ 卓球あそび

●5日(土)  
10時～12時  
●16日(日)  
14時30分～16時30分  
●4日(火) 10時～  
ひよこサロン

# 市民相談 4月



お気軽にご相談ください。  
相談は無料。秘密厳守です。

名 称	と き	と ころ	相 談 員	問 合 先	
人権擁護委員による よろず相談	4月11日(木) 午前10時～午後4時	市 民 相 談 室	新 美 和 彦 白 川 節 子	市民課 ☎66♦1110	
	4月18日(木) 午前10時～午後4時		壁 谷 隆 道 金 澤 佳 子		
	4月25日(木) 午前10時～午後4時		榎 本 保 市 川 千 恵 子		
	5月2日(木) 午前10時～午後4時		村 瀬 法 晃 佐 伯 ひ な 子		
法律相談〈予約制〉	4月11日(木)・18日(木)・ 25日(木)、5月2日(木)・9日(木) 午後1時～4時 予約受付：11日は4月2日(木)、18 日は4月9日(木)、25日は4月16日 (木)、5月2日は4月23日(木)・9日は5 月1日(木)午前8時30分からです。	市 民 相 談 室	弁 護 士		
家庭・子育て相談	毎週月～金曜日 午前9時30分～午後5時	家庭児童相談室	家 庭 児 童 相 談 員	家庭児童相談室 ☎66♦1213	
年金相談	4月6日(金)・20日(金) 午前10時～午後4時	保 険 年 金 課	社会保険労務士	保険年金課 ☎66♦1101	
多重債務相談	毎週月～金曜日 午前10時～午後4時30分	消費生活相談室	消費生活相談員	観光商工課 ☎66♦1119	
消費生活相談(悪質商法・ 消費者契約トラブル)	毎週月～木曜日 午前10時～午後4時30分			★相談開催日 消費生活相談室 ☎66♦1204	
労働相談 (職場での悩みごと・困りごと)	4月11日(木) 午後1時～4時	産業環境部会議室	労働相談員	観光商工課 ☎66♦1119	
若者就労相談 (15～39歳)	毎週火～土曜日(祝日は除く) 午前11時～午後7時	がまごおり若者 サポートステーション	ステーション職員	がまごおり若者 サポートステーション ☎67♦3201	
悩みごと相談	母子家庭等	毎週月～金曜日 午前9時15分～午後5時	児 童 課	母子自立支援員 母子就業相談員 キャリアカウンセラー	児童課 ☎66♦1108
	母子家庭就業 〈予約制〉	毎週火曜日 午前10時～午後4時			
	育児不安	毎週月～金曜日 午前9時～午後4時	東部子育て支援セン ター(みどり保育園内) 西部子育て支援セン ター(形原北保育園内) 中央子育て支援 センター(八百富町)	子 育 て 支 援 セ ン タ ー 職 員	東部子育て支援センター ☎67♦0022 西部子育て支援センター ☎57♦8066 中央子育て支援センター ☎69♦3511
法律相談〈予約制〉	4月27日(金)、5月11日(金) 午後1時～4時 予約受付：27日は4月16日(木)、5月11 日は5月1日(木)午前8時30分からです。	勤 労 福 祉 会 館 相 談 室	弁 護 士	社会福祉協議会 ☎69♦3911	
障がい者就労支援相談 〈予約制〉	4月12日(木)・28日(土) 午前10時～午後3時	勤 労 福 祉 会 館 相 談 室	就 業 支 援 員	福祉課 ☎66♦1106	

※各日も正午～午後1時は除く

# お知らせ

## 4月1日から 市の組織を一部変更します

市民サービスの向上と行政運営の効率化を図るため、機構改革を実施します。ご理解とご協力をお願いします。

### ◆課の再編・名称変更

#### ●観光商工課

☎66♦1118～1120

#### ●農林水産課

☎66♦1124～1128

観光課と、産業振興課の商工労政および金融統計担当を統合し、「観光商工課」とするとともに、産業振興課を「農林水産課」とします。  
※産業振興課および観光課は廃止

### ◆課の統合・名称変更・移転

#### ●環境清掃課

(クリーンセンター内)  
☎57♦4100

環境課と清掃課を統合し、「環境清掃課」とします。事務所はクリーンセンター(西浦町口田土1)に置きます。

### ◆所管業務の見直しなど

○男女共同参画、国際交流に関する事業を企画広報課から「文化スポーツ課」へ移管します。

○蒲郡市子ども・若者支援ネットワーク協議会の窓口を教育委員会「青少年センター」とします。

### ☆7月2日から変更

### ◆事務所の移転

#### ●文化スポーツ課

(市役所6階)  
☎66♦1167・1222

現在、市民会館内にある教育委員会「文化スポーツ課」の事務所を市役所内に移転します。



## 講座・教室

### 市民パソコン教室

情報ネットワークセンター  
☎66♦1717

パソコンの知識と楽しみを広げる講座を開催します。使用OSはウィンドウズ7。受講レベルは1から3まであります。各講座の受講レベルを確認してお申し込みください。

#### ◆はじめてのパソコン

電源の入れ方から、マウス、キーボードの使い方など基本操作を中心に学びます。

受講レベル1 パソコンにはじめてさわる方、基礎から勉強したい方

とき 5月9日～23日

毎週水曜日 全3回

午前9時30分～午後0時30分

受講料 4千円

## 東日本大震災義援金について

市役所玄関案内で受け付けています。

#### ◆はじめてのワード

マイクロソフト製ワード2007の入門講座です。ソフトの使い方、文書作成の基礎を学びます。

受講レベル2 マウス、キーボードなどのパソコンの基本操作を習得している方

とき 5月7日～21日

毎週月曜日 全3回

午前9時30分～午後0時30分

受講料 5千円

◆はじめてのパワーポイント  
マイクロソフト製パワーポイント2007の入門講座です。簡単なプレゼンテーションの作成、スライドショーの実行方法などを学びます。

受講レベル2 マウス、キーボードなどのパソコンの基本操作を習得している方

とき 5月12日・19日

各土曜日 全2回

午前9時30分～午後0時30分

受講料 3千円

## BOAT RACE 蒲郡

ボートレースの収益金は市の財政に貢献しています。

SG	GI	GE	GW	タイトル	船名	GW
1	2	3	4	5	6	7
8	9	10	11	12	13	14
15	16	17	18	19	20	21
22	23	24	25	26	27	28
29	30	31	32	33	34	35
36	37	38	39	40	41	42
43	44	45	46	47	48	49
50	51	52	53	54	55	56
57	58	59	60	61	62	63
64	65	66	67	68	69	70
71	72	73	74	75	76	77
78	79	80	81	82	83	84
85	86	87	88	89	90	91
92	93	94	95	96	97	98
99	100	101	102	103	104	105

4月

←施設改善準備工事のため休場→

## ミニ統計 (H24.3.1 現在)

人口	男	39,735人 (-3)
	女	40,838人 (-28)
	計	80,573人 (-31)
世帯数		29,416世帯 (+20)

( ) は前月との比較



【各教室共通】

ところ 情報ネットワークセンター 情報研修室

対象 市内在住または在勤で、講座日程のすべてに参加できる方

定員 18人(定員を超えた場合は抽選)

その他 受講料にはテキスト代を含みます。

申し込み 4月20日(金)(必着)までにハガキ、ファクス、あいち電子申請・届出システム(インターネット)で郵便番号・住所・氏名・年齢区分(例:50代など)・電話番号・希望の講座名を明記の上、情報ネットワークセンター「市民パソコン教室係」(〒443-0003 4港町17-17 FAX 66-1817 ホームページhttp://www.city.gamagori.jp/site/nrc/pschool.html)へ。  
※QRコードを利用して、携帯電話からの申し込みもできます(通信料は必要です)



割引 過去に同じ講座を受講したことがあり、講座使用テキストと同一のテキストを持参(提示)された方は受講料を割引し、テキストは配布しません。

※後日、受講案内のハガキを送付します。

※募集締切り後も定員に満たない講座は申し込みを受け付けていますので、電話でご確認ください。ただし、案内ハガキは送付しません。

東三河生涯学習連携講座

文化スポーツ課 ☎66・1222

「東三河の史跡をめぐる」

内容 東三河の持つさまざまな魅力と課題、その多様な姿を伝えるための講座です。「史跡」をテーマに東三河の各地を検証します。

対象 どなたでも(5〜6kmの行程を歩ける方)

定員 60人(申し込み多数の場合は抽選)

※結果は全員に郵送します。受講料 無料

その他 各回とも現地集合申し込み 4月20日(金)までに文化スポーツ課へ。

	とき	ところ	テーマ	講師
①	5月11日(金) 午後1時～3時30分	集合：東栄グリーンハウス 駐車場	別所街道と路傍の仏を訪ねて	東栄町職員
②	5月18日(金) 午後1時30分～3時30分	集合：伊良湖クリスタルポ ルト	伊良湖岬の碑めぐり	田原市職員
③	5月25日(金) 午後1時30分～3時30分	集合：三河天平の里資料館 (豊川市)	“古代”天平の里をめぐる	豊川市職員
④	6月1日(金) 午前9時30分～午後2時30分	奥三河総合センター駐車場 (設楽町)	歩いて知る「森林鉄道」	設楽町文化財保護審 議会委員 今泉宗男
⑤	6月8日(金) 午後1時30分～3時30分	蒲郡市民会館	蒲郡の戦国時代と史跡	蒲郡市博物館学芸員
⑥	6月29日(金) 午後2時～4時	普門寺(豊橋市)	普門寺をめぐる	普門寺住職 林 隆清
⑦	7月27日(金) 午後1時～4時	新城市設楽原歴史資料館	設楽原-武田二十四将をめぐる	新城市職員

ご家族でどうぞ 糖尿病教室 4月

場所●市民病院2階講義室  
(月曜日の開催は市民病院2階会議室)

とき	講義内容
18日(木)	糖尿病とは・歯周病との関連
19日(木)	合併症、検査
20日(金)	飲み物とお砂糖の関係
23日(月)	今日からできる足の手入れ
24日(火)	薬と運動の話

※申込不要。各日ともに午後2時～3時。事前に院内売店でテキスト「糖尿病ってなあに」(200円)をご購入ください。糖尿病でない方もかまいません。

納税

介護保険料(1期分)

納期限 5月1日(火)

◎口座振替払の方は預金残高の確認をお願いします。

4月の休館日

図書館	2日(月)・9日(月)・16日(月)・23日(月)・27日(金)	海辺の文学記念館	3日(火)・10日(火)・17日(火)・24日(火)
博物館	2日(月)・9日(月)・16日(月)・17日(火)・23日(月)	竹島水族館	10日(火)・17日(火)・24日(火)
市民会館	3日(火)・10日(火)・17日(火)・24日(火)	エトリーナ蒲郡	2日(月)・16日(月)
		ネットワークセンター	10日(火)・17日(火)・24日(火)

## 第1期ユトリーナ 水中健康教室

保険年金課 ☎ 66・1103

蒲郡市国民健康保険(国保)および後期高齢者医療では、皆さんの健康増進を図るため水中健康教室を開催します。

コース	と き	
①	5月8日～7月3日 毎週火曜日	午前10時30分～ 11時30分
②	5月10日～6月28日 毎週木曜日	午前10時30分～ 11時30分
③		午後7時～8時
④	5月4日～7月6日 毎週金曜日	午後1時30分～ 2時30分

※各コースとも全8回(休館日は休講)

と ころ ユトリーナ蒲郡バ  
デゾーン

### ◆国保加入の方

世帯主および国保被保険者  
全員に市税などの滞納がない  
世帯の方

### ◆後期高齢者医療加入の方

後期高齢者医療の保険料お  
よび市税などの滞納がない方

※学生の方、オムツ使用の方  
はご遠慮ください。

※水中運動が危険と判断され  
る場合はお断りすることが  
あります。

※施設内のカラオケや浴室利  
用の割引などがあります。

定 員 各コースとも12人  
(定員を超えた場合は抽選)

参加費 千800円

持ち物 水着、スイムキャッ  
プ

その他 台風などの不可抗  
力で中止となった場合の振  
替、払い戻しはありません。

申し込み 4月17日(火)まで  
に、保険証・印鑑を持参の  
上、保険年金課またはユト  
リーナ蒲郡へ。また、ハガ  
キ、ファクス、メールで住  
所・氏名・電話番号・保  
険証番号・希望コース(い  
ずれか1コースのみ)、個  
人情報確認事務の同意(私  
および世帯員の市税等納  
付状況の確認事務を行う  
ことに同意します。)を明  
記の上、保険年金課(〒443-  
8601 FAX 66・1181E  
メール [nenkin@city.gam](mailto:nenkin@city.gam)  
[agoin.s.jp](mailto:agoin.s.jp)へ。電話での申  
し込みは受け付けません。  
参加の可否は4月25日(水)  
までに通知します。

## 転倒予防教室 「げんきアップ塾」

長寿課 ☎ 66・1105

転倒予防を目的に筋肉ト  
レーニング・バランス運動な  
どを行い、楽しく踊りながら  
行う教室です。

お気軽に参加ください。

と き 5月15日・29日、6  
月12日・26日、7月10日・  
24日、8月7日・21日、9  
月4日・18日、10月2日・  
16日

各火曜日 全12回  
午前10時～11時30分

と ころ 東部市民センタ  
ー  
3階 大集会所

対 象 市内在住の60歳以上  
で、立って運動することが  
可能な方。

定 員 20人(申し込み順)

参加費 無料

申込・問合せ 4月2日(月)か  
ら東部地域包括支援センタ  
ー(☎ 59・6790)へ。



## アンニョンハセヨ! 韓国語講座

文化スポーツ課 ☎ 66・1222

簡単な会話ができることを  
目指します。はじめての方も  
大歓迎です。

と き 4月29日、5月6日・  
20日、6月3日・10日・17日・  
24日、7月15日

各日曜日 全8回

午後2時～4時

と ころ 勤労福祉会館 第2  
会議室

講 師 鈴木明花

対 象 市内在住・在勤の方

定 員 25人(申し込み順)

受講料 千円

申し込み 4月2日(月)から直  
接または電話、ファクスで、  
郵便番号・住所・氏名・  
電話番号を蒲郡国際交流  
協会事務局(☎ 66・1222  
2 FAX 67・5255)へ。



## 警察署便り

蒲郡警察署 ☎ 68・0110

### PRIDE

「今日一日を、守るために」

今、あなたがこのメッセージを読んで  
いる時にも私たち警察には絶えず守るべ  
きものがあります。それは、すべての県  
民の「安全で平穏な暮らし」。言葉にする  
のは容易でも、それを毎日守り続けるこ  
とは決して簡単なことではありません。  
それでも、私たちは警察という職務に  
誇りを持ち、一日一日をすべての人が傷  
つくことなく暮らせるよう努力を重ねて  
います。

私たち警察官一人ひとりの「PRIDE  
E」は、こうした毎日の積み重ねの中で育  
まれていくのです。

採用候補者試験日程

試 験 区 分	警察官採用試験(5月実施)	警察職員採用試験(6月実施)
	(平成24年10月中採用予定) 警察官(A) 大学卒業程度 警察官(B) 高等学校卒業程度 (平成25年4月以降採用予定) 第1回警察官(A) 大学卒業程度	(平成25年4月以降採用予定) 第1回警察職員 大学卒業程度
受検案内配布開始	3月13日(火)	5月1日(火)
受 付 期 間	4月2日(月)～16日(月)	5月2日(水)～25日(金)
第1次試験	5月13日(日)	6月24日(日)
第1次試験 第2次試験	5月23日(水) 6月2日(土)～20日(水)	7月13日(金) 7月23日(月)～27日(金)
最終合格発表	8月10日(金) 第1回警察官(A)は8月17日(金)	8月22日(水)

※9月にも採用試験があります。

### 問合せ先

蒲郡警察署または、愛知県警察本部警務  
課採用係(☎ 052・901・479)月・金曜日  
(祝日は除く)午前9時～午後5時15分  
愛知県警察ホームページアドレス  
<http://www.pref.aichi.jp/police/>



# スポーツ

文化スポーツ課 ☎66・1222

## ジュニア ソフトボール教室

とき 5月5日～6月23日

毎週土曜日 全8回

午前9時～正午

※雨天順延あり

ところ 浜町仮設ソフトボール場 ほか

対象 小学生

定員 100人(申し込み順)

参加費 2千円

申し込み 4月14日(出)～26日

(内に参加費を添えて市民体育センター(☎69・324

1)へ。

※申し込み時に保護者の承諾

印が必要です。



## 第27回わんぱく相撲 蒲郡場所

とき 6月10日(日)

午前9時30分～

受付：午前8時40分～

ところ 市民体育センター柔

道場、剣道場および相撲場

参加資格 市内の小学1年～

6年生の男女

募集人員 220人

競技方法 各学年男女別トー

ナメント戦(4～6年生男

子はリーグ戦、4～6年生

女子および参加人数5人以

下の場合はリーグ戦)。1

回戦敗退者は敗者復活戦が

あります。

申込・問合先 4月9日(月)～

5月18日(金)に(蒲郡青年会

議所内蒲郡わんぱく相撲実

行委員会事務局(☎68・6

534 FAX 68・6814 Eメ

ール gamajc@sk.aitai.ne.

.jp)または各小学校へ。

## 中学・高校生弓道教室

とき 5月10日～6月11日

毎週月・木曜日 全10回

午後7時～9時

ところ 市民体育センター弓

道場

対象 市内在住・在学の中

学2・3年生と高校生

定員 80人(申し込み順)

参加費 千500円

申し込み 5月3日(祝)までに、

参加費を添えて市民体育セ

ンター(☎69・3241)へ。

※中学生は、申し込み時に保

護者の承諾印が必要です。

## 市民軽スポーツの日

市民の皆さんの健康と体力向上のため、毎週火曜日の午前を「市民軽スポーツの日」として、市民体育センターと文化広場を無料開放します。

とき 毎週火曜日

午前9時～午後1時

(祝・休日は除く)

対象 市内在住・在勤の方

ところ・種目

◆市民体育センター

(☎69・3241)

○競技場：バドミントン、

ビーチボールバレー、ソフ

トバレーボール

○多目的練習場：卓球

○男子・女子トレーニング室

：トレーニング

○センターテニスコートB・

C：テニス、ソフトテニス

◆文化広場

(☎57・1338)

○競技場：バドミントン、ソ

フトバレーなど

利用方法 受付で氏名・種目

を記入してください。

※道具は各自で持参してくだ

さい。

## 登山教室

とき・内容・ところ

とき	内容・ところ
5月9日、7月4日・25日、 11月7日、平成25年3月 13日 各水曜日 午後7時～9時	机上講習・市民体育セン ター会議室
5月20日(日)	貫方岳(駿河897m)
7月8日(日)	トレーニング山行 奥三河
8月3日(金)～5日(日)	常念岳(北ア2,857m)
11月11日(日)	巳高山(近江922m)
平成25年3月17日(日)	三国岳(鈴鹿894m)

対象 市内在住・在勤・在

学の小学4年生以上60歳以

下の一般初心者。(小中学

生は保護者同伴)

定員 25人(申し込み順)

参加費 5千円(教室初日に

集金します)

※交通費などは別途必要で

す。

その他 詳しくは、登山教室

要項(体育センター窓口に

あります)をご覧ください。

申し込み 4月6日(金)～20日

(金)に市民体育センター(☎

69・3241)へ。

19

2012.4 広報・がまごおり



催し

## 俊成の里短歌大会 「第27回蒲郡俊成短歌大会」

文化スポーツ課 ☎66・1167

蒲郡開発の祖である藤原俊成卿を顕彰する短歌大会を開催します。記念講演、投稿作品の批評、記念企画展などを行います。

とき 4月29日(祝)  
午後1時～

ところ 市民会館中ホール

内容

○表彰式、最優秀作品朗誦  
○記念講演

講師 大平修身(歌人)

演題 俊成をめぐる人々

○選者作品評

選者 島田修三、栗木京子、小塩卓哉、鈴木竹志、林正夫、嶋田稔、神田あき子

参加費 500円(詠草集付)

※投稿者は無料



## ウエスタンリーグ公式戦 「中日対オリックス」

文化スポーツ課 ☎66・1222

とき 5月20日(日)

開門 午前11時30分

開始 午後1時

ところ 蒲郡球場(公園グラウンド)

入場料 前売券 300円

当日券 500円

※前売券は、4月20日(金)から

市民体育センター(☎69・3241)、公園グラウンドなどで販売します。

観戦には、公共交通機関をご利用ください。

3241)、公園グラウンドなどで販売します。

観戦には、公共交通機関をご利用ください。

観戦には、公共交通機関をご利用ください。

観戦には、公共交通機関をご利用ください。

観戦には、公共交通機関をご利用ください。

観戦には、公共交通機関をご利用ください。

観戦には、公共交通機関をご利用ください。

観戦には、公共交通機関をご利用ください。

観戦には、公共交通機関をご利用ください。

観戦には、公共交通機関をご利用ください。

観戦には、公共交通機関をご利用ください。

観戦には、公共交通機関をご利用ください。

観戦には、公共交通機関をご利用ください。

観戦には、公共交通機関をご利用ください。

観戦には、公共交通機関をご利用ください。

観戦には、公共交通機関をご利用ください。

観戦には、公共交通機関をご利用ください。

観戦には、公共交通機関をご利用ください。

観戦には、公共交通機関をご利用ください。

観戦には、公共交通機関をご利用ください。

観戦には、公共交通機関をご利用ください。

観戦には、公共交通機関をご利用ください。

## S/L写生大会

博物館 ☎68・1881

とき 5月5日(祝)

午前10時～午後3時

※雨天の場合は5月6日(日)に

順延

ところ 博物館S/L展示場

その他 画材自由。画用紙は当日会場でお渡しします。

当日会場でお渡しします。

## ほっこりあったか絵手紙展

図書館 ☎69・3706

蒲郡絵てがみの会の作品展

です。箱に入れた長絵手紙

組み立てカレンダーなど工夫

を凝らした作品をお楽しみく

ださい。

とき 4月24日(火)～5月6

日(日)

※最終日は午後4時まで

ところ 図書館展示コーナー

## 【絵手紙一日教室】

初心者向けの教室です。

とき 4月28日(土)

午後1時30分～

ところ 図書館 別館

講師 蒲郡絵てがみの会会員

テーマ 感謝の気持ちを伝える

絵手紙

参加費 無料

対象 市内在住・在勤の18

歳以上の初心者、または図

書館に利用者登録のある方

定員 20人(申し込み順)

## 第12回 森の文化祭

ハイキングをし、自然を満喫しながら森やまちづくりについて考えてみませんか。

とき 4月29日(祝)

午前9時30分～午後3時ごろ

ところ さがらの森とその周辺

### ◆ハイキングコース

A大塚コース(大塚駅：午前8時20分)

※地元参加は大塚公民館(午前8時30分)

B三谷コース(三谷駅：午前8時)

(大徳寺駐車場：午前8時20分)

C豊岡コース(とよおか湖駐車場：午前8時20分)

D御津コース(法住寺駐車場：午前8時)

※( )内は集合場所・出発時間

定員 1200人

参加費 300円(当日500円)

※参加賞、保険料込み

※参加費のうち100円は陸前高田市“さくらライン311”に植樹寄付します。

前日キャンプ 500円

※保険料・キャンプファイヤー込み

申し込み 4月20日(金)までに申込書(市内各公所にあります)を、直接またはファクス、Eメールで市民まちづくりセンター(勤労福祉会館2階Fax69・5380 Eメール gmorinobunkasai@yahoo.co.jp)または市民体育センター内NPO法人蒲郡アスリートコミュニケーションズ(Fax69・3243)へ。

問合先 森の文化祭実行委員会(まちづくりセンター内NPO法人三河社中) ☎69・5380

文化スポーツ課 ☎66・1222



持ち物 筆を拭く古布、筆洗い用の容器、描きたい画材、習字用の下敷き(または新聞紙)、墨、硯、顔彩、面相筆、彩色筆、パレット。  
申し込み 4月14日(土)から直接または電話で図書館へ。

## 東三河県庁開設記念 シンポジウム「東三河が 拓く新しい地域の姿」

企画広報課 ☎66・1162

4月からスタートする愛知県「東三河県庁」が、地域にどのような効果を生み、活用ができるのか、また、地域の市町村や産業界がパートナーシップを組んで、新しい地域の姿を描いていけるのかを、産業界の立場から議論します。

とき 4月18日(水)  
午後3時～5時

ところ 豊橋商工会議所9階

ホール(豊橋市花田町)

内容 パネルディスカッション

○パネリスト

愛知県副知事 永田清、東

三河広域協議会会長・豊橋

市長 佐原光一 ほか東三

河地域の企業人

○コーディネーター

愛知大学教授 戸田敏行

定員 120人

参加費 無料

申込・問合先 申込書(ホー

ムページにあります)を豊

橋商工会議所(☎05332

53・72111 FAX05332

53・7210へ。

## 「子ども読書の日」おはなし会

図書館 ☎69・3706

4月23日の「子ども読書の日」を記念して開催します。

とき 4月22日(日)

午後2時～

ところ 図書館 別館

内容 ボランティア「本の

輪inがまごおり」のおはな

し会と職員による紙工作、

エコバッグ作り

持ち物 新聞紙、包装紙

## 読書相談会

図書館 ☎69・3706

とき 4月8日(日)

午後2時～3時30分

ところ 図書館英文多読図書

コーナー

講師 国立豊田高専教授

西澤 一

内容 「英文多読図書コー

ナー」を活用したい方や百

万語英文多読に興味のある

方のために開催します。

## うんち大作戦！ 「ナゾのタネあかし・ 鳥ってすごい」

図書館 ☎69・3706

豊かな森のヒミツは、鳥に

あり!?身近な植物のタネの

数々と木で作られた鳥などを

展示します。

とき 4月7日(出)～21日(出)

※最終日は午後4時まで

ところ 図書館展示コーナー

【子ども自然博物館館長のおはなし】

◆鳥がつくった自然の森

展示に関連して、カラスな

ど身近な鳥と自然の関係につ

いて楽しいお話をします。

とき 4月8日(日)

午後1時30分～

ところ 図書館 別館

講師 渥美守久

参加費 無料

申し込み 不要

## 春の文協まつりへどうぞ

部門	とき	ところ	
絵画展	5月4日(祝)～6日(日) 午前10時～午後5時	博物館ギャラリー	
写真展	5月11日(金)～13日(日) 午前10時～午後5時		
水墨画展	5月18日(金)～20日(日) 午前10時～午後5時		
工芸展	5月25日(金)～27日(日) 午前10時～午後5時	市民会館	
俳句会	5月19日(土) 午後1時～3時30分		会議室1
華道展	5月19日(土)・20日(日) 午前9時30分～午後5時		東ホール
水石展			中会議室
盆栽展			大会議室
邦楽ステージ発表会			中ホール
書道展	5月26日(土)・27日(日) 午前9時30分～午後5時		東ホール
皐月展			大会議室
ふれあい茶会	5月27日(日) 午前10時～午後3時		会議室1・2・3
菊花研究会	5月27日(日) 午後1時30分～		中会議室
歴史散歩研修会	5月16日(水)午前7時出発 ～17日(木)	富山県内(砺波公園・瑞泉寺・勝興寺)会費29,000円	
共催 第27回 蒲郡俊成短歌大会	4月29日(祝) 午後1時～4時	市民会館中ホール	

問合先

文化協会 ☎68・5509

※最終日は午後4時まで(入場は終了30分前まで)



# 募集

## 市営住宅の入居者募集

建築住宅課 ☎66・1132

入居申込書の配付 4月27日

(金)まで(閉庁日は除く)

入居申込の受付 4月23日(月)

～27日(金)

※申し込みは1世帯1住宅と  
します。郵送・電話による  
申し込みは一切取り扱いま  
せん。

選考方法 応募者が募集戸数  
を超えた場合は公開抽選に  
より入居者を決定します。

公開抽選日 5月2日(水)

午前9時30分～

市役所303会議室

入居指定日 6月1日(金)

申込資格 申込日に次のすべ  
ての要件に該当している方

①現に同居し、または同居し  
ようとする親族(婚約者を  
含む)があること

②法令で定める収入基準に適  
合していること

③現に住宅に困窮しているこ  
とが明らかでないこと

④市町村民税を滞納していな

### 入居者を公募する市営住宅

名称	所在地	戸数	構造	間取	建設年度	家賃(24年度)	備考
大塚住宅	大塚町大門10番地	2戸	中層耐火4階建	3K	S48・49年	12,200～24,400円	一般世帯向
白山住宅	豊岡町白山31番地6	3戸	中層耐火4階建	3DK	H2～6年	21,800～49,000円	
北浜住宅	形原町北浜9番地	1戸	中層耐火4階建	3DK	S57年	19,700～38,700円	

※家賃は、入居される家族の合計所得額によって異なります。

⑤暴力団員でないこと

## エリカカップヨットレース 関連イベント参加者募集

観光商工課 ☎66・1120

東海地区のマリンスポーツ  
の幕開けを飾るエリカカップ  
ヨットレース。今回で26回目  
を迎えます。

◆ビギナーズセミナー

わかりやすい実践ヨット  
レースの講義を行います。

とき 5月26日(土)

午後1時～2時

ところ 市民会館

定員 100人

参加費 無料

◆OPヨット子供体験乗船

とき 5月26日(土)

午後1時～3時

ところ ラグナマリーナ内

◆ヨットレース観覧

とき 5月27日(日)

午前9時～午後1時(予定)

定員 450人

参加費 無料

応募方法 4月30日(休)(必着)

までに、ハガキまたはファ  
クスで、代表者の住所・氏  
名・年齢・電話番号、参加  
希望者全員の氏名・年齢と

「レギナーズセミナー」、「体

験乗船」または「観覧」希望

を明記の上、観光商工課(〒

443-8601 FAX 66-1188  
(8)へ。当選者には郵送で  
通知します。

## 子ども会連絡協議会 ジュニアリーダークラブ 会員募集

文化スポーツ課 ☎66・1167

会員および活動見学希望者  
を募集します。新しい友達作  
りや子ども会活動の参考に、  
一緒に活動してみませんか?  
とき 4月15日(日)(第1回  
研修会)

午前9時30分～正午

内容 月1回の研修会、青  
空まつりの運営、子ども会  
行事のお手伝いなどを通し  
て子ども会で活躍できる  
リーダーを育成します。

対象 小学校6年生から中  
学校3年生までの蒲郡市子  
ども会連絡協議会所属子ど  
も会員。ただし、市内在  
住の中学生に限り子ども会  
に所属していなくても安全  
会費120円の負担で入会でき  
ます。

会費 無料(キャンプなど

特別行事の参加費は別途)

申し込み 入会・見学とも4

月14日(土)までに文化スポー

ツ課へ。

## 市民病院職員募集

市民病院事務局 ☎66・2202

平成25年4月採用予定の助  
産師・看護師を募集します。

患者さんに対して最善の医  
療を行う市民病院であたたも  
働いてみませんか。

受付期限 4月20日(金)

試験日 4月28日(土)

【職種・募集人員】

○助産師……5人

○看護師……40人

応募資格 昭和48年4月2日

以降に生まれた方で、「保

健師助産師看護師法」の助

産師・看護師免許を有する

方または平成25年3月31日

までに免許を取得する見込

みの方。

応募方法 所定の申込書(市

民病院事務局およびホーム

ページにあります)に履歴

書など指定のものを添付し

て、市民病院事務局(〒443-

8501 平田町向田

1-1)へ。郵送可。



## 蒲都市都市計画審議会 委員募集

都市計画課 ☎66・1142

市の都市計画に関して調査、審議する委員を募集します。  
対象 都市計画に関心があり、平日の会議に出席できる20歳以上の方  
募集人員 2人(応募者多数の場合は選考)  
申し込み 4月25日(休)までに、応募用紙(都市計画課またはホームページにあります)を都市計画課へ。

## 市民農園利用希望者再募集

農林水産課 ☎66・1126

収穫の喜びを体験しませんか。  
◆神ノ郷町名取地内  
・募集区画 6区画(1区画20㎡)  
・利用料 年間5千円  
申し込み 直接または電話で農林水産課へ。



## 「親子ふれあいひろば」前期会員& 「お手伝いボランティア」募集

◆「親子ふれあいひろば」前期会員募集  
幼児を子育て中の皆さん。情報交換、仲間づくりなど親子で参加してみませんか。  
とき 5月7日(月)～7月9日(月)の間で全10回  
ところ 保健センター、豊川ぎょぎょランドなど  
指導者 子育てネットワーカー  
対象 市内在住の幼児(1歳以上)とその親  
定員 30組(定員を超えた場合は初めての方を優先の上抽選)

参加費 無料(ただし保険料1人200円必要)  
申し込み 4月12日(休)～19日(休)に、直接または郵送で住所・電話番号・親子の氏名・生年月日を文化スポーツ課(〒443-0035 栄町3-30)へ。  
※当選者には4月20日(金)以降に郵送で通知します。  
◆おてつだいボランティア募集  
「親子ふれあいひろば」のお手伝いをさせていただける方を募集しています。どなたでもお気軽にご参加ください。

文化スポーツ課 ☎66・1167

## 人間ドック検査費用 の助成希望者募集 (新規加入者対象)

保険年金課 ☎66・1103

蒲都市国民健康保険(国保)では、新規加入の方を対象に人間ドック検査費用の助成を行います。特定健診を兼ねていますので、40歳以上の方にはその費用も併せて助成します。  
受診日 6月、  
受診場所 保健医療センター  
定員 10人  
※定員を超えた場合は抽選  
対象 2月18日以降に国保の資格を取得された方で、世帯主および国保被保険者全員に市税などの滞納がない世帯の方  
受診コース 基本コース(3万4千円)  
※胃検査は原則バリウム検査個人負担金  
・40歳以上の方…8千710円  
・40歳未満の方…1万8千円  
申し込み 4月20日(金)までに印鑑、保険証を持参の上、保険年金課へ。申請書は、保険年金課・市ホームページにあります。また、申請書および申請に必要な項目

を記入したハガキ、書面の郵送(〒443-8601)による申し込みもできます。電話、ファクス、Eメールでの申し込みは受け付けません。  
申請に必要な項目 申請年月日、世帯主氏名(押印)・住所・電話番号・受診希望者の氏名(フリガナ)・性別・生年月日・年齢・世帯主との続柄・保険証の番号、個人情報確認事務の同意(私および世帯員の市税など納付状況の確認事務を行うことに同意します。)

## 2012蒲郡まつり 創作ミュージカル会員募集

観光工商課 ☎66・1120

蒲郡まつりで公演する創作ミュージカル「この指とまれ」の会の会員になりませんか。何か自分のできることで地域を元気にしたいと思う方、普段出会えないような仲間と一緒にいい汗を流し、自身の可能性を追求しませんか!  
○おまかせ会員：歌や演奏、衣装製作ならおまかせの方  
○みんなで出れば会員：合唱、美術、ボランティアなどグループで参加

○できたらキャスト会員：ミュージカルを一度やってみたかった方  
★「この指とまれの会」  
第22作創作ミュージカル制作発表・ミュージカル一日体験レッスン

とき 5月6日(日)  
受付：午後6時～  
ところ 生きがいセンター3階ホール  
講師 本多公子  
参加費 無料

※スタッフ希望の方見学可  
5月のレッスン予定  
とき 毎週火・木・日曜日  
午後7時～9時

ところ 生きがいセンター  
※見学だけの方も大歓迎です。毎回、レッスン会場でも申込受付と説明を行います。





## その他の情報

### 国民健康保険 加入世帯の方へ

保険年金課 ☎ 66・1172

所得が一定以下の世帯は、国民健康保険税の軽減や減免を受けることができます。しかし、所得の申告がされていないと適用が受けられません。

収入がなかった方、非課税年金(障害基礎年金・遺族年金など)を受けている方など、所得税または市県民税申告の必要のない方は、4月16日(月)までに国民健康保険税の所得申告をしてください。

また、リストラ、事業の休廃止など特別な事情により収入が激減した場合は、申請により一定の基準を満たせば国民健康保険税の減額や医療費の一部負担金の減免などを受けられる制度があります。

詳しくは、保険年金課へお問い合わせください。

### 住宅用新エネルギー システム設置費補助 金のご案内

環境清掃課 ☎ 57・4100

東日本大震災の影響で省エネルギーに対する意識が高まる中、住宅用の太陽光発電システム、太陽熱温水器などに注目が集まっています。これらの設備を積極的に導入できるように、予算の範囲内で補助金を交付します。

対象 市内にある自ら居住する住宅に、太陽光発電システム、太陽熱温水器またはソーラーシステムを設置する方。

※平成25年3月11日(月)までに実績報告書を提出できる方に限ります。

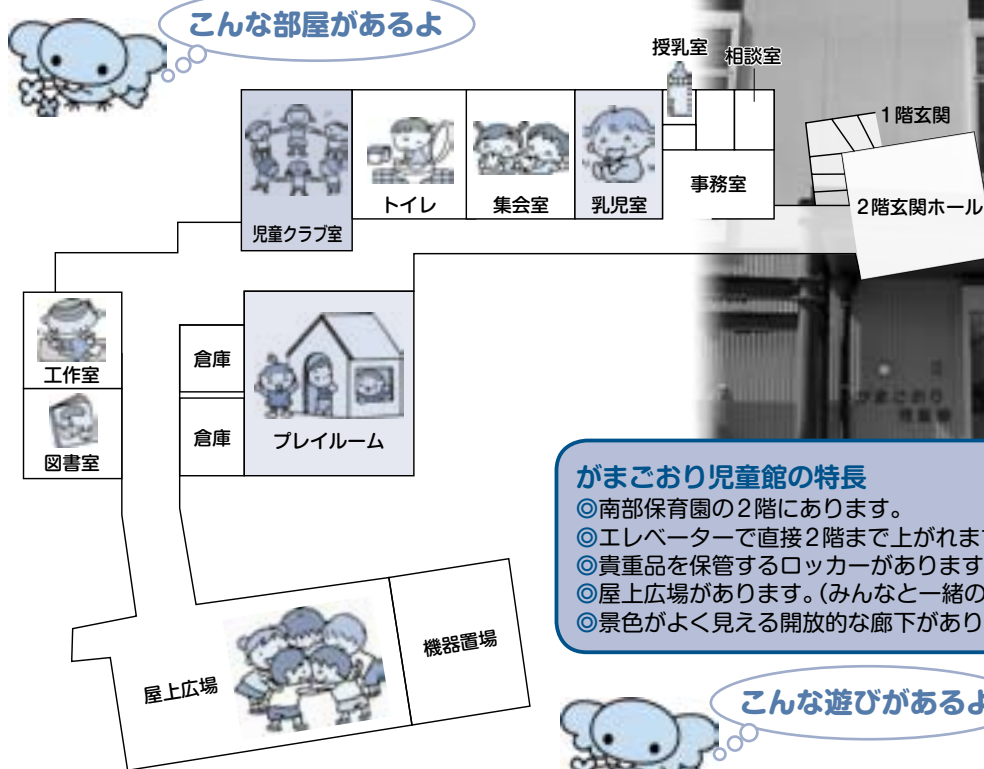
#### 補助金額

○太陽光発電システム  
1kW当り2万円(上限8万円)

○太陽熱温水器およびソーラーシステム  
集熱面積1㎡当り1万円(上限5万円)

申し込み 工事着手前に申請書(環境清掃課および市ホームページにあります)を環境清掃課へ。

## がまごおり児童館4月1日改築オープン



#### がまごおり児童館の特長

- ◎南部保育園の2階にあります。
- ◎エレベーターで直接2階まで上がれます。
- ◎貴重品を保管するロッカーがあります。
- ◎屋上広場があります。(みんなと一緒に使います)
- ◎景色がよく見える開放的な廊下があります。

#### こんな遊びがあるよ

おやすみ  
毎週火曜日・  
祝日・年末年始  
☎67・8515

#### 乳幼児

- ★絵本・リズム……毎週水曜日(第1を除く)
- ★親子あそび……毎週木曜日
- ★ひよこサロン……毎月第1水曜日
- ★パパとあそぼう……毎月第2日曜日

#### 小学生以上

- ★みんなであそぼう……毎月第1・2木曜日
- ★工作あそび……毎月第2土曜日
- ★とびだせお話……毎月第4木曜日
- ★卓球あそび……毎月第4土曜日



## 春の安全なまちづくり 市民運動 4月1日～10日

安全安心課 ☎66・1156

新しい年度を迎えました。早く新しい環境に慣れ、順調なスタートをきろうと気がはやり、防犯対策がおろそかになっていないでしょうか。気持ちの改まったときだからこそ、身の回りの防犯対策がしっかりとできていくかどうかを確認し、万全の態勢を日常化できるように習慣づけていくことが大切です。

### 取組重点

- 子どもと女性が被害者となりやすい犯罪の防止
- 住宅を対象とした侵入盗の防止
- 自動車関連窃盗及び自転車盗の防止
- 振り込め詐欺の被害防止

## 児童扶養手当を 振り込みます

児童課 ☎66・1108

児童扶養手当の4月期支払分(12月～3月分)を4月11日(水)以降に受給者指定の金融機関に振り込みます。確認してお受け取りください。

## 春の交通安全市民運動 4月6日～15日

安全安心課 ☎66・1156

春は、不慣れた交通環境で通学(園)・通勤が始まり、交通事故の発生が心配される時期でもあります。

また、気候もよくなり、外出が増えるとともに、飲酒の機会も増えることから、高齢者や飲酒運転による交通事故の発生も心配されます。

### 【運動重点】

- 1 運動の基本
- 子どもと高齢者を交通事故から守ろう
- 2 取組重点
- 自転車の安全利用を進めよう
- すべての座席でシートベルトとチャイルドシートを正しく着用しよう
- 飲酒運転を根絶しよう

## 手当を振り込みます

福祉課 ☎66・1106

市障害者扶助料の4月期支払分(12月～3月分)を4月20日(金)以降に、受給者指定の金融機関に振り込みます。確認してお受け取りください。

## 「ほの国 こどもパスポート事業」を実施します

東三河8市町村の住民交流を促進し地域全体の活性化を図るとともに、子どもたちの豊かな人間性を培うため、東三河地域の公共施設の入場料などを試行的に「無料」にします。

**対象** 東三河地域在住または在学の小中学校児童生徒

**配布** 市内の小中学校に在学している方は学校から配布します。東三河地域外の学校に通学している方は申請が必要です。

**期間** 4月1日～平成25年3月31日

**利用方法** 施設の入口で「ほの国こどもパスポート」を提示してください。

**対象施設(全29施設)**



市町村名	施設名
豊橋市	総合動植物公園、市民プール、視聴覚教育センター(プラネタリウム)、自然史博物館、美術博物館、二川宿本陣資料館、青少年センター(体育室)、こども未来館(まち空間)
豊川市	ジオスペース館、市プール
蒲郡市	竹島水族館、生命の海科学館
新城市	設楽原歴史資料館、長篠城址史跡保存館、鳳来寺山自然科学博物館、鳳来ゆ～ゆ～ありいな(スポーツ施設)、作手B&G海洋センター(プール)
田原市	市博物館、吉胡貝塚資料館、江比間野外活動センター(体育館)
設楽町	歴史の里田峯城、ふれあい広場(温水プール/トレーニングルーム/多目的ホール)、つぐグリーンプラザ(プール/トレーニング室)、奥三河郷土館
東栄町	花祭会館、民芸館・博物館、とうえい温泉
豊根村	茶臼山高原の美術館、森遊館(プール/トレーニング室)

**問合先** 東三河広域協議会事務局(豊橋市役所政策企画課内) ☎0532・51・2181  
ホームページ: <http://www.east-mikawa.jp/>

企画広報課 ☎66・1162

## 犬の登録と狂犬病予防注射

環境清掃課 ☎57・4100

生後91日以上の犬は、登録と狂犬病予防注射を行わなければならないません。これは狂犬病予防法で定められている飼主の義務です。

### 一生1回の登録 毎年1回の狂犬病予防注射

○動物診療施設：登録・注射  
○環境清掃課：登録・注射済受付（済票交付手続）

### 【集合登録・注射】

左表の日程のうち、都合の良い会場へお出かけください。

とき	ところ	時間
4月9日(月)	形原八区集会所	午後1時～2時
	拾石町会館	午後2時30分～3時
4月10日(火)	西部市民センター	午後1時～2時30分
4月11日(水)	西浦公民館	午後1時～2時30分
4月12日(木)	北部公民館	午後1時～2時
	東部市民センター	午後2時30分～3時15分
4月13日(金)	秋葉神社(本町)	午後1時～1時45分
	南部市民センター	午後2時～2時30分
4月16日(月)	図書館	午後1時～2時
	天白神社(三谷町)	午後2時30分～3時
4月17日(火)	西浦公民館	午後1時～1時30分
	西部市民センター	午後1時45分～2時15分
4月18日(水)	東部公民館	午後1時～2時
	西部公民館	午後2時30分～3時
4月19日(木)	大塚公民館	午後1時～1時45分
	ひめはる会館	午後2時～2時15分
4月20日(金)	塩津公民館	午後1時～2時
	市役所	午後2時30分～3時

登録済の犬には案内はがきを送付します。記載内容の変更、犬の死亡、はがきが届かないなどの場合は環境清掃課へご連絡ください。市外から転入の場合は、前住所での登録がわかるものをお持ちください。転出の場合は転出先の市町村へ届け出てください。

### ◆持参するもの

○登録済の犬 案内はがき  
(狂犬病予防注射実施・実施案内通知書)、愛犬手帳、手数料3千300円〔注射料・注射済票代〕

○登録されていない犬 手数料6千300円〔登録料・注射料・注射済票代〕

※手数料はつり銭のいらぬようにお願いします。

※犬はリードでつなぎ、制御できる人が連れてきてください。

### ★マナーを守ろう

登録・注射はもちろんですが、放し飼いをしていない、散歩時フンを拾う、去勢・不妊手術を行うなど、マナーを守り

最後まで愛情と責任を持って飼いましょう。動物の遺棄・虐待は犯罪です！

## ユトリーナ蒲郡情報

環境清掃課 ☎57・4100

### ◆ヨガ教室(体験コース)

とき 4月11日(水)

午前10時30分～11時30分

定員 25人

参加費 500円

申込期限 4月10日(火)

### ◆ヨガ教室(10回コース)

とき 4月25日～6月27日

毎週水曜日 全10回

午前10時30分～11時30分

定員 25人

参加費 5千円

持ち物 ヨガマットまたはバスタオル

申込期限 4月24日(火)

### ◆足裏から健康教室

とき 4月17日(水)

午後1時30分～2時30分

定員 15人

参加費 500円

持ち物 バスタオル2枚、タオル2枚

申込期限 4月15日(日)

### ◆フラワーデザイン教室

とき 4月26日(木)

午後1時30分～2時30分

定員 10人

参加費 2千500円

申込期限 4月20日(金)

### ◆プリザードフラワー教室

①とき 5月9日～7月11日

毎月第2水曜日

全3回 午後2時～4時

申込期限 4月30日(休)

②とき 5月17日～7月19日

毎月第3木曜日

全3回 午後7時30分～8時45分

申込期限 5月6日(日)

定員 各コース20人

参加費 7千500円

### ◆初めてのお茶教室

とき 5月14日(月)

午後2時～3時

定員 10人

参加費 700円

申込期限 5月8日(火)

詳しくは、ユトリーナ蒲郡 ☎57・0123へ。

## ユトリーナ蒲郡 バーデゾーン利用料金が変わります

4月1日から次のとおり引き下げられます。

### ◆新料金 ( )内は旧料金

#### ●バーデゾーン

・中学生以上 500円(700円) ・小学生以下 250円(350円)

#### ●バーデゾーン・浴室共通

・中学生以上 900円(1,000円) ・小学生以下 450円(500円)

※浴室のみの料金は変更ありません。

問合せ ユトリーナ蒲郡 ☎57・0123

環境清掃課 ☎57・4100

## 朝市参加者を募集します

観光商工課 ☎66・1120

三谷温泉観光協会では、観光客へのおもてなしの一環として、年間を通じて軽トラ朝市を開催します。朝市で、野菜、果物、海産物などを提供できる農業・漁業関係者を募集します。

問合せ先 三谷温泉観光協会

☎68・4744

## 蒲郡市青少年団体等 互助会に加入を

文化スポーツ課 ☎66・1222

加入した団体の活動中に傷害事故が起きた場合、会費を財源として見舞金を給付します。

少ない加入金で、団体の活動を応援するのが青少年団体等互助会です。

**加入資格** 市内在住・在勤・在学者で構成する10人以上の団体（スポーツ団体・生涯学習団体など）  
**年会費** 高校生以下50円

大人200円

**加入期間** 4月1日以降で会費を納入した日から平成25年3月31日まで。ただし、前年度加入団体は4月中に手続きをすれば、4月1日から有効。

**傷害見舞金** 活動中の傷害事故に対して給付されます。（給付対象は通院3日以上で給付額は治療日数により異なります。）

**申し込み** 4月1日(日)から市民体育センター内蒲郡市青少年団体等互助会事務局（☎69・3241）へ。

## 外来診療の 高額療養費の現物給付化

4月1日から、高額な外来診療を受けた場合、医療機関での1カ月の支払いを一定額にとどめることができるようになります。

この制度を利用するには、医療機関の窓口で「限度額認定証」などの提示が必要となる場合があります。

詳しくは、加入している健康保険の保険者にお問い合わせください。

蒲郡市国民健康保険 ☎66・1103  
後期高齢者医療 ☎66・1102



## 防災行政ラジオ助成 販売終了のお知らせ

安全安心課 ☎66・1156

これまで1世帯（1事業所）につき1台を助成販売（千円）してきましたが、5月1日以降の申し込みについてはすべて実費販売になります。

購入を予定されている方は4月30日までにお申し込みください。ただし、4月30日までに申し込みまれても、お渡しできるまでには数カ月かかりますのでご了承ください。

**申し込み** 直接またはハガキ、ファクス、メールで、氏名・住所・電話番号および防災ラジオ希望を明記の上、安全安心課（FAX 66・1183 Eメール anzen@city.yamanagori.lg.jp）へ。  
※電話での申し込みは受け付けません。



## 市税条例の一部改正

【個人市県民税】 ☎66・1116

○市民税・県民税の均等割額の引き上げ

東日本大震災を受けて、全国的かつ緊急に地方自治体を実施する防災施策に要する費用の財源を確保するため、平成26年度～35年度に、市民税、県民税の均等割額がそれぞれ500円ずつ引き上げられます。

○退職所得に係る税額控除の廃止

平成25年1月1日以後に支払われる退職所得に係る10%の税額控除が廃止されます。

【市たばこ税】 ☎66・1115

県から市への税源移譲により、市たばこ税の税率が平成25年4月1日から引き上げられます。なお、地方たばこ税（県と市のたばこ税の合計）は従前どおりです。

（市たばこ税）

区 分	現 行	改正後
製造たばこ（旧3級品以外）1,000本につき	4,618円	5,262円
製造たばこ（旧3級品）1,000本につき	2,190円	2,495円

**身体・精神に障がいのある方が利用する軽自動車などは税金の減免申請を**

税務収納課 ☎66・11115

◆身体障がい者、知的障がい、精神障がいの方が所有する軽自動車の場合  
障害の区分・等級により該当しない場合があります。

◆減免できる車 本人の所有する軽自動車(18才未満の身体障がい者または知的障がい者もしくは精神障がい者で、本人と生計を一にする方の所有を含む)で、1人につき1台。  
※普通車は具税事務所(☎0532・545111)へ。

持参するもの 印鑑・手帳・車検証・運転免許証

◆身体障がい者用に改造してある軽自動車の場合

減免できる車 車椅子の昇降装置や車止め、浴槽の設置など、身体障がい者用に改造してある軽自動車。

持参する物 印鑑、車検証、構造内容が分かる写真(前後左右)

【申請】5月24日(木)までに税務収納課税政担当へ。

★軽自動車で前年度に減免の適用を受けている方

3月中旬に郵送した「減免となつている軽自動車等の現況報告書」が新年度の減免申請書となりまして、記入の上、返送してください。

**福祉タクシー券の交付**

福祉課 ☎66・1106

4月から平成25年3月31日まで利用できる福祉タクシー料金助成利用券を交付します。とき 3月29日(木)ところ 福祉課

対象 次の条件に該当する方

方で、自動車税・軽自動車税の減免を受けていない方

○身体障がい者

・下肢・体幹・視覚障害…1～3級

・内部障害…1～3級

※重複障害の場合はそれぞれ

の部位別の等級で判定

○知的障がい者…A・B判定

○精神障がい者…1・2級

持参するもの 身体障害者手帳、療育手帳または精神障害者保健福祉手帳、印鑑

その他 鉄道・バス・航空運賃の割引制度が各会社にあります。詳しくは、各会社へお問い合わせください。

**国民年金保険料改定**

保険年金課 ☎66・1101

4月から月額保険料が次のとおり変わります。

★新…1万4千980円

(旧…1万5千20円)

なお、保険料を前払いすると割引のある「前納」制度があります。詳しくは豊橋年金事務所または市役所保険年金課へお問い合わせください。問合先 豊橋年金事務所 ☎0532・334118

**介護予防のための「基本チェックリスト」を送付します**

長寿課 ☎66・1105

4月以降に対象者へ郵送します。回答後、同封の封筒で長寿課へ返送してください。

記入していただいたチェック表を基にして、心身に衰えのある可能性があると思われる方には、二次予防事業の検査受診券をお送りします。その後、介護予防教室などへの参加のご案内をします。

対象 市内在住の65歳以上の方で、介護保険の要介護、要支援認定を受けていない方

この春、夢のひとときを誰と過ごしますか。

**GI All Japan Takeshima**

中日スポーツ杯争奪  
GIオールジャパン竹島特別  
開設57周年記念競走

4/3 TUE 4 WED 5 THU 6 FRI 7 SAT 8 SUN

EVENT INFORMATION

4/3 選手総会  
4/5 アジアが誇るNo.1日産選手会 上田正樹ライブ  
4/7 特別競走ゴーパーバスターズショー  
4/8 遠征集団がやってくる! 電撃ネットワークライブ

# ラグーナ情報



## 施設情報

2012年、ラグーナ蒲郡は開業10周年を迎えました。10周年を記念して、知っているようで知らない(?)、各施設の魅力を1年間連載でご案内します。

【敷地】東西3km、南北800m、面積120haで名古屋ドームのおよそ25個分の大きさです。

【ロゴ】青い輪の内側が水路、外側は三河湾。上部の赤い丸は太陽を表しています。

### ①〈ラグナシア〉10周年を迎えてさらにパワーアップ!

「ラグナシア」は、「ラグーナにある国」という意味の「LAGUNA + SIA (国)」から名付けられました。古代より船と航海の聖地としてあがめられ、海のシルクロードの交易の拠点として栄えた港町をモチーフにした海のテーマパークです。園内にはジェットコースターなどのライド系から体験型のRPG(ロールプレイングゲーム)系、家族で楽しめる幼児向けのアトラクションなど、全部で23のアトラクションがあります。夏にはプールがオープンし、1年を通してさまざまなショーや特別イベントを開催しています。

10周年の今年は、「ファイア ファイア」などのアトラクションが装いを一新。また、人気キャラクター・ガトー(猫)のガールフレンド「ルナ」(女の子の猫)が、新登場。子どもから大人まで誰もが安心して1日たっぷり楽しめる施設です。

次号は、フェスティバルマーケットを予定しています。

## イベント情報

### 〈ラグナシア〉

特別イベント「NARUTO-ナルト-チャクラの記憶inラグナシア」は、9月2日(日)まで好評開催中! 3月31日(土)は、テレビアニメ「NARUTO-ナルト-疾風伝」の声優・竹内順子(うずまきナルト役)、中村千絵(春野サクラ役)、増川洋一(ロック・リー役)、遠近孝一(日向ネジ役)が来場してトークショーを開催します。

### 〈ラグーナの湯〉

4月からは、土曜・休日に、月ごとにさまざまな「季節の湯」を用意し、自然素材を用いた特別湯をお楽しみいただけます。4月は「ローズマリーの湯」です。なお、4月5日(木)までは春の特別企画「さくら湯」を実施しています。

### 〈親子で学ぼう! 春の浜辺のいきもの教室 2012〉

ラグーナビーチに生息する生き物を採取して観察してみよう。

と き 3月24日(土)~26日(月)、4月4日(水)~8日(日)

ところ ラグーナビーチ(海浜緑地)

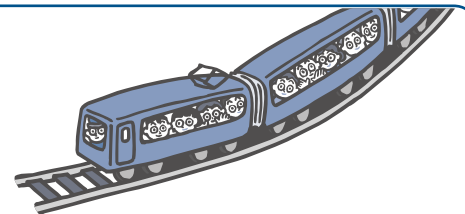
定員 各日30人(申し込み順)

参加費 高校生以上1,700円 小中学生1,000円 4歳以上700円 (ラグナシア入園券、ドリンク1本付)

申し込み ホームページへ

問合せ インフォメーションセンター ☎58♦2700 [www.laguna-gamagori.co.jp](http://www.laguna-gamagori.co.jp)

# 電車で行こう!



## 愛知こどもの国 誕生4周年 みどぼん祭り

多くの方に「みどぼん」と親しんでもらうため、「みどぼん祭り」を開催します。

と き 5月3日(祝)~5日(祝) 午前10時~午後4時

※雨天中止

ところ あさひが丘 いかだ池 ※名鉄「こどもの国駅」下車徒歩約15分

内容 みどぼんとの写真撮影会、ぬり絵コーナー、ストラップ作り(有料)など

問合せ 愛知こどもの国 ☎0563♦62♦4151

上下の絵を見くらべて、  
まちがいを8カ所見つけて  
ください。

# まちがいがさがし クイズ



とうふねこ座：市川雅子 画

### 応募方法

ハガキまたはファクスに、①答え  
(右の絵に○をつける)と②住所・  
③氏名(ふりがな)・④年齢・⑤  
電話番号・⑥広報紙の感想・ご  
意見を書いて応募してください。  
なお、当選者のお名前を広報がま  
ごおり6月号に掲載しますので、  
ご了承ください。

### 送り先

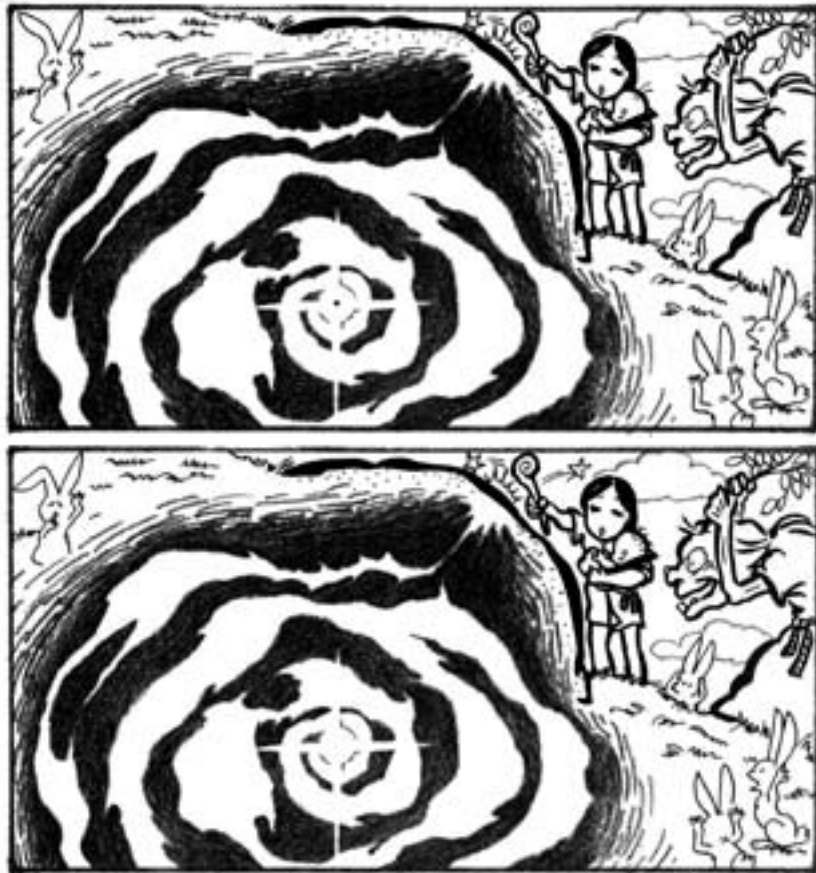
〒443-8601 旭町17番1号  
企画広報課「クイズ」係  
FAX66♦1190

### 応募締切

4月17日(火)

### プレゼント

全問正解された方のうち、抽選で  
10人の方にクオカードもしくは  
ラグーナの湯無料利用券をプレゼ  
ントします。なお、賞品は6月初  
旬に郵送します。



### 「どんどん岩」(相楽町)

むかし大塚に丹野の山があり、頂上にはス  
トーンサークルが粗まれ、東側には切り立っ  
た磨岩がありました。この磨岩の東南にどん  
どん岩と呼ばれる丸い岩がありました。  
ある日、ストーンサークルの周りに丹野・  
山神の村人たちが集まっていた。サーク  
ルの中では、真っ白い髪の巫女(みこ)様が怪  
しい呪文と踊りを続けていました。しばらく  
して巫女(みこ)様は、ヒタリと止まると、おこ  
そかに  
「神のお告げじゃ。今年は豊作じゃ。ほーい」  
と言いました。  
山にささゆりが咲き誇るころ、一人の美し  
い娘がやってきました。  
「巫女(みこ)様、わたし結婚しましたあ。彼が  
子宝のご祈禱しといでんって言うもんで、お  
願いしちゃうます」  
「ほーいほーいほーい、まかしま。さあどんどん岩  
の上のこのるのじゃ」  
それから一年が過ぎ、娘はお母さんになり  
かわい赤ちゃんを抱いてやって来ました。  
「お山の神様のおかげでこんない子が授か  
りました。彼がお礼に行つといでんって言う  
もんで、来ました」  
「ほーいほーいほーい、ええ子じゃのう。この杖を  
使つてどんどん岩の腹をたたいてみろ」  
お母さんがたたくと、ドゥウウウン、  
ドゥウウウン、ドゥウウウン。どんどん岩の  
腹の中の不思議な世界に響いていきました。  
「ほーい、どんどん岩が喜んでるわ。丈夫な子  
になるぞ」  
若いお母さんはうれしそうに帰って行きま  
した。どこかでヒメハルゼミが鳴き出しまし  
た。

縄文時代より古墳が50以上も造られたこ  
の地域は、丹(赤・仙人・神)野(平らな所)  
と呼ばれ、山岳信仰の聖地であったよう  
です。頂上にあるストーンサークルは結果で、  
特に神聖な場所です。どんどん岩はストー  
ンサークルの東南にあり、安産子宝信仰の  
他に、宝の埋蔵所とか、古墳と言われてい  
ます。

### ◆2月号の答え

2月号クイズまちがいがさがし  
(とがみやま)の当選者  
応募総数80通  
正解者 66人  
当選者敬称略・50音順  
三谷町 稲垣達征  
形原町 小田愛華  
府相町 加藤佑佳  
八百富町 季原富子  
清田町 小林千春  
大塚町 杉浦幸子  
本町 富永侑利  
形原町 古川みはる  
竹谷町 孫六琴美  
一色町 山本つや子  
おめでとございます。賞品  
は4月初旬に発送します。





◀海陽学園卒業式(3月4日)

海陽学園で初めての卒業式が行われ、第1期生101人が母校を巣立ちました。

▼消防団員の経験で人命救助(3月8日)

逃げ遅れた住人を救助した功績により、西浦町の佐藤利勝さんに消防長より感謝状が贈呈されました。



まちの話題や出来事を写真で紹介  
ふれあい宅配便



▲春の訪れ(3月11日)

西迫町で例年より3週間ほど遅れて寒緋桜が見ごろを迎えました。

▶蒲郡市発信型映画の撮影

吉本興業による地域発信型映画の撮影が、多くの市民の方の協力により、蒲郡を舞台に行われました。



▲桜ライン311募金活動(2月18日・19日)

東日本大震災の傷跡を忘れないための活動「桜ライン311」に塩津中学校の生徒会が協力。イオン蒲郡店で募金活動を行いました。



ケーブルテレビ番組表  
4月号

蒲郡市・幸田町の情報満載!!

スマイルチャンネル

地上デジタル 12ch  
デジアナ 6ch



三河湾ネットワーク株式会社 お問い合わせ ☎ 0120-794934 (受付時間 AM9:00 ~ PM6:00)

デジアナ 6ch でご視聴の方は蒲郡ポートレース開催時のみ蒲郡ポートレースの放送となります。●は三河湾ネットワーク制作の番組です。●が付いている番組は土曜日が初回放送です。

	1日回~6日金	7日土~13日金	14日土~20日金	21日土~27日金	28日土~30日月
5	00 文字放送 ※デジアナはショップch	00 文字放送 ※デジアナはショップch	00 文字放送 ※デジアナはショップch	00 文字放送 ※デジアナはショップch	00 文字放送 ※デジアナはショップch
6	00 文字放送	00 文字放送	00 文字放送	00 文字放送	00 文字放送
7	00 私の探れたて日本一 30 アスリート解体新書	00 刻の遺産 15 インフォ 30 空から見た日本 45 サイエンスバトル	00 遊・YOU・東海道 30 空から見た日本 45 サイエンスバトル	00 西三河の肖像 30 空から見た日本 45 サイエンスバトル	00 薬草同好会活動日記 30 空から見た日本 45 サイエンスバトル
8	00 町の風景アーカイブ 30 赤ちゃんがいっぱい 45 インフォメーション 55 ピカットくんの番組ガイド●	00 もっと!水の惑星紀行 15 食遊彩々 45 見ドコロガイド 55 ピカットくんの番組ガイド●	00 ぐるぐるぐるめらんど 15 グランバスSTADIUM 45 見ドコロガイド 55 ピカットくんの番組ガイド●	00 まるごと!いっぴん館! 15 ふるさとの宝 45 見ドコロガイド 55 ピカットくんの番組ガイド●	00 大好きグルメ街道 15 インフォメーション 45 見ドコロガイド 55 ピカットくんの番組ガイド●
9	00 テレビ回覧板WEEKLY 15 町の風景 30 検索・ステキ企業 45 ふるさと名木	00 テレビ回覧板WEEKLY● 15 店ばな工房● 30 THE MAKING ※4/7(土)9:30~「3.11特番」	00 テレビ回覧板WEEKLY● 15 検索・ステキ企業● 30 マイ Home Town● ※4/15(日)9:30~「3.11特番」	00 テレビ回覧板WEEKLY● 15 蒲GOリサーチ● 30 マイ Home Town	00 テレビ回覧板WEEKLY● 15 インフォメーション● 30 幸田の記憶● 45 ふるさと名木
10	00 見ドコロガイド 15 赤ちゃんがいっぱい 30 インフォ	00 燃えドラ!スタジアム	00 燃えドラ!スタジアム	00 燃えドラ!スタジアム	00 燃えドラ!スタジアム
11	00 鉄ぶら ※4/1(日)11:00~相見駅~開業までの道~ 30 検索・ステキ企業 45 ふるさと名木	00 鉄ぶら ※4/8(日)11:00~「3.11特番」 30 THE MAKING	00 鉄ぶら 25 プレゼント情報● ※4/14(土)11:00~「3.11特番」 30 マイ Home Town	00 鉄ぶら 25 プレゼント情報 30 マイ Home Town	00 鉄ぶら 25 プレゼント情報 30 幸田の記憶 45 ふるさと名木
12	00 テレビ回覧板WEEKLY 15 ピカットくんの番組ガイド 30 町の風景 45 ビュービル~こどものかたち~	00 テレビ回覧板WEEKLY ※4/10(火)・12(木)3.11特番「これから~歩みだす~」 15 ピカットくんの番組ガイド 30 店ばな工房 45 インフォ	00 テレビ回覧板WEEKLY 15 ピカットくんの番組ガイド 30 検索・ステキ企業 45 店ばな工房	00 テレビ回覧板WEEKLY 15 ビュービル~こどものかたち~ 30 蒲GOリサーチ 45 検索・ステキ企業	00 テレビ回覧板WEEKLY 15 ビュービル~こどものかたち~ 30 ビュービル~こどものかたち~ 45 蒲GOリサーチ
13	00 文字放送 ※(土)13:00~14:15テレビ回覧板総集編	00 文字放送 ※(土)13:00~14:15テレビ回覧板総集編 ※4/8(日)13:45~生中継「家康行列」	00 文字放送 ※(土)13:00~14:15テレビ回覧板総集編	00 文字放送 ※(土)13:00~14:15テレビ回覧板総集編	00 文字放送 ※(土)13:00~14:15テレビ回覧板総集編
14	00 文字放送	00 文字放送	00 文字放送	00 文字放送	00 文字放送
15	00 テレビ回覧板WEEKLY 15 あかちゃんがいっぱい 30 鉄ぶら	00 テレビ回覧板WEEKLY 15 もっと!水の惑星紀行 30 鉄ぶら	00 テレビ回覧板WEEKLY 15 ぐるぐるぐるめらんど 30 鉄ぶら 55 プレゼント情報	00 テレビ回覧板WEEKLY 15 まるごと!いっぴん館! 30 鉄ぶら 55 プレゼント情報	00 テレビ回覧板WEEKLY 15 大好きグルメ街道 30 鉄ぶら 55 プレゼント情報
16	00 燃えドラ!スタジアム	00 刻の遺産 15 インフォ 30 空から見た日本 45 サイエンスバトル	00 遊・YOU・東海道 30 空から見た日本 45 サイエンスバトル	00 西三河の肖像 30 空から見た日本 45 サイエンスバトル	00 薬草同好会活動日記 30 空から見た日本 45 サイエンスバトル
17	00 テレビ回覧板WEEKLY 15 町の風景 30 ビュービル~こどものかたち~ 45 見ドコロガイド	00 テレビ回覧板WEEKLY 15 店ばな工房 30 インフォメーション 45 見ドコロガイド	00 テレビ回覧板WEEKLY 15 検索・ステキ企業 30 店ばな工房 45 見ドコロガイド	00 テレビ回覧板WEEKLY 15 蒲GOリサーチ 30 検索・ステキ企業 45 見ドコロガイド	00 テレビ回覧板WEEKLY 15 ビュービル~こどものかたち~ 30 蒲GOリサーチ 45 見ドコロガイド
18	00 文字放送	00 文字放送	00 文字放送	00 文字放送	00 文字放送
19	00 テレビ回覧板WEEKLY 15 検索・ステキ企業 30 ふるさと名木 45 インフォ	00 テレビ回覧板WEEKLY 4/7(土)19:00~「3.11特番」 15 THE MAKING 45 インフォ	00 テレビ回覧板WEEKLY 4/15(日)19:00~「3.11特番」 15 マイ Home Town	00 テレビ回覧板WEEKLY 15 マイ Home Town 45 インフォメーション	00 テレビ回覧板WEEKLY 15 幸田の記憶 30 ふるさと名木 45 インフォ
20	00 文字放送	00 文字放送	00 文字放送	00 文字放送	00 文字放送
21	00 燃えドラ!スタジアム 55 ピカットくんの番組ガイド	00 燃えドラ!スタジアム 4/8(日)21:00~「3.11特番」 55 ピカットくんの番組ガイド	00 燃えドラ!スタジアム 4/14(土)21:00~「3.11特番」 55 ピカットくんの番組ガイド	00 燃えドラ!スタジアム 55 ピカットくんの番組ガイド	00 燃えドラ!スタジアム 55 ピカットくんの番組ガイド
22	00 テレビ回覧板WEEKLY 15 ビュービル~こどものかたち~ 30 町の風景 45 インフォメーション	00 テレビ回覧板WEEKLY 15 インフォメーション 30 店ばな工房 45 インフォメーション	00 テレビ回覧板WEEKLY 15 店ばな工房 30 検索・ステキ企業 45 プレゼント情報 50 インフォ	00 テレビ回覧板WEEKLY 15 検索・ステキ企業 30 蒲GOリサーチ 45 プレゼント情報 50 インフォ	00 テレビ回覧板WEEKLY 15 蒲GOリサーチ 30 ビュービル~こどものかたち~ 45 プレゼント情報 50 インフォ
23	00 私の探れたて日本一 30 検索・ステキ企業 45 ふるさと名木 ※(土)23:00~24:00ファッションチャンネル	00 食遊彩々 4/9(月)・11(水)・13(金) 23:00~「3.11特番」 30 鉄ぶら ※(土)23:00~24:00ファッションチャンネル	00 グランバスSTADIUM 30 マイ Home Town ※(土)23:00~24:00ファッションチャンネル	00 ふるさとの宝 30 鉄ぶら ※(土)23:00~24:00ファッションチャンネル	00 インフォメーション 30 検索・ステキ企業 45 ふるさと名木 ※(土)23:00~24:00ファッションチャンネル
24-29	00 QVC(テレビショッピング) ※デジアナはショップch	00 QVC(テレビショッピング) ※デジアナはショップch	00 QVC(テレビショッピング) ※デジアナはショップch	00 QVC(テレビショッピング) ※デジアナはショップch	00 QVC(テレビショッピング) ※デジアナはショップch

財源確保のため有料広告を掲載しています。広告については市が推奨するものではありません。内容については直接広告主へお問い合わせください。

今月のピックアップ番組 3.11特番『これから~歩みだす~』(45分)

あの日から1年。しかし状況は好転せず、厳しい生活は未だ続いています。そんな中、長い道のりを、1歩、また1歩と歩き続けている人たちがいます。この番組は「これからを生きていく人の明日」を伝えるため、ケーブルテレビならではの地元根ざし、被災した人と同じ目線で綴った記録です。

①八戸テレビ放送 ②三陸ブロードネット ③気仙沼ケーブルネットワーク ④宮城ケーブルテレビ ⑤ジェイコムイースト仙台キャベツ局 ⑥仙台CATV 制作

**初回放送 4月7日(土) 午前9時30分~**  
**放送期間 4月7日(土)~4月15日(日)**  
 7日(土)・15日(日)▷9:30~19:00~ 8日(日)・14日(土)▷11:00~21:00~  
 9日(月)・11日(水)・13日(金)▷23:00~ 10日(火)・12日(木)▷12:00~



今月のスマイルチャンネル

**生中継「平成24年度家康行列」**  
 4月8日(日) 午後1時45分~午後4時30分  
 岡崎の春の一大イベント、家康行列を今年も生中継でお届けします!  
 ※生中継のため放送は天候や状況によって中止や延長になる場合もございます。御了承下さい。

**新番組 『幸田の記憶』(15分)**  
**初回放送 4月28日(土) 午前9時15分~**  
 4月28日(土)~5月11日(金)  
 あの日、あの時、あの場所の町の記憶を辿ります。



生活をより豊かに便利に! 三河湾ネットワークデータ放送サービス **d**

リモコンの【d】ボタンで地域に密着した情報をいつでも見ること・知ることが出来ます。※詳しくは三河湾ネットワークのHPをご覧ください。



三河湾ネットワークからプレゼント企画のお知らせ

毎月豪華プレゼントが当たる、ご利用者様へのプレゼント企画!  
 詳細は4月14日(土)~放送のマイHomeTown、または弊社ホームページをご覧ください。



**蒲郡ポートレース中継(13:30~)※G1レースのため** ★蒲郡ポートレース中継はデジアナ6ch、地上デジタル12chで視聴いただけます。

4/3・4・5・6・7・8 中日スポーツ杯争奪G1オールジャパン竹島特別開設57周年記念競走

4月16日(月)~4月30日(月)まで、施設改善準備工事のため休催となります。