

2010

5月

おまかせ  
おまかせ



\*\*\*\*\* 有料広告 \*\*\*\*\*



小さな工事から大きな工事までお電話一本でOK! 見積り・現場調査 無料!

大工工事  
エアコン  
解体工事  
その他  
造園工事  
内装  
インテリア

水まわり 屋根 各種塗装

家のムズムズ  
Let's  
におまかせ!

給排水  
下水工事  
エクステリア  
建具  
左官  
電気

介護保険による  
住宅改修

お電話1本、即日お伺いします  
お電話での価格の問合せOK!  
責任施工アフターメンテナンスもおまかせ!

家のムズムズ  
Let's  
におまかせ!



0120-58-3135



リフォーム専門店  
リフォーム Let's 蒲郡店

〒443-0104 蒲郡市形原町東欠ノ上17番地 (営業時間 AM10:00~PM7:00 日曜定休)  
TEL (0533) 58-3133 FAX (0533) 58-3134 E-mail: reform@sk2.aitai.ne.jp

※財源確保のため有料広告を掲載しています。広告については市が推奨するものではありません。内容については直接広告主へお問い合わせください。

## 今月の表紙

### 「温室みかん初収穫」

蒲郡は、全国有数のみかん産地として知られていますが、神ノ郷に温州みかんが導入されたのは、今から180年ほど前、江戸時代の天保年間(1830～1844年)といわれています。

昭和に入ってみかん栽培が本格化し、現在では温州みかんだけでも栽培面積約350haと県内屈指の産地となっています。

温室みかん(宮川早生)は、昭和49年に始められ、徐々に栽培が広がり、昨年は65haを栽培していました。燃料高騰などにより少しずつ減少しましたが、今季は48.7ha、156軒の農家が栽培に取り組んでいます。

「蒲郡みかん」は、品質もよく、甘みもあって、全国に誇る地元の特産です。平成20年6月には、県内農産物では初めて、蒲郡市としては「三河木綿」に次ぎ2つめの地域団体商標(地域ブランド)に認定されました。

みかんそのものはもちろんのこと、「蒲郡みかんわいん」、「蒲郡みかん染め」、「蒲郡みかんパン」、「蒲郡みかんのお菓子」など、さまざまな形で全国に「蒲郡」を発信しています。地域資源・地域経済の活性化のため、ますます『蒲郡ブランド』を広めていきたいと思えます。(K)



## 目次 Contents

表紙解説・こどもミュージアム	2
市役所の仕事 見直しています	3
医療費助成制度のご案内	4
年に一度、健診を受けましょう	5
休日保育・病後児保育のご案内	6
市民相談	7
まちの達人・図書館だより	8
蒲郡マンガ歳時記・読む水族館	9
遊びにおいでよ児童館へ	10
健康カレンダー	11
お知らせ	12-25
クイズまちがいさがし	26
ふれあい宅配便	27
脱メタボリック宣言 in 蒲郡2010	28



## こどもミュージアム



### 三谷西保育園

えんだ はるとちゃん

先生の評

なわがよくまわっているようすや楽しんでいる姿が描けました。

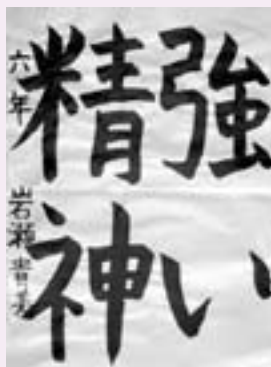


### 三谷西保育園

しまだ そうたちちゃん

先生の評

なわとびをしている姿が大きく伸び伸びと描けました。



### 塩津小学校

岩瀬 貴美さん

先生の評

はね、はらい、止め、最後まで筆先がそろいとてもきれいに書けています。

# 市役所の仕事 見直しています

市では、行政改革を進めるために事務事業評価（市の行っている事業の点検・評価）を行っています。

今回は、平成20年度に実施した644事業について、課内・部長評価の2段階で事務事業評価を行い、さらにそのうちの110事業については詳細な個別評価を行いました。

しかし、これらの評価はいずれも内部の評価であるため、個別評価を行った110事業のうち9事業を選定し、蒲郡市行政改革委員会が市民の視点で評価（外部評価）しています。

今号では、外部評価の対象となった9事業の評価結果についてお知らせします。

行政課 ☎66♦1155



金原市長へ評価結果を提言する和泉委員長

## ■外部評価結果

事業名	内容
未収金管理事務事業（市民病院）	長期的な未収金が問題で、回収費用とのバランスを含め検討し、また未納者は病院以外にも市税などの滞納が考えられ、当該徴収部局との連携が重要である。直接訪問による分割回収は、未納者の医療難民化を防止しており、今後も進めるべきである。
出張所窓口サービス事業	費用対効果の面から廃止を検討すべき事業。ただし、廃止に伴う住民サービス低下に対する代替案を検討していくことが必要。代替案としては、身近にある公共施設（公民館など）に自動交付機を設置することなどが考えられる。
名店街ビル管理事業	市が管理運営を続けるなら、耐震化し維持するか、取り壊して駅北の活性化を図って再開発をするか決断の時期にきている。いずれにしても、現在入居者がいるので転居先の提示・説得を行い入居者の移転を進めていくことが条件である。
文化振興事業	文化協会のあり方について、高齢化、活動のマンネリ化、同じような事業を公民館、学校などでも実施しているなど、再考すべきときがきている。生涯学習の観点から統合できる部分は統合して事業を実施することを検討すべきである。
勤労青少年ホーム管理運営事業	すでに指定管理者制度を導入しており管理運営は問題ないが、ホームのあり方自体が時代に合わなくなっており名称も実態とかけ離れている。施設の老朽化の問題もあり、条例の改廃も含めて施設のあり方を抜本的に見直す時期にきている。
市税などの滞納整理事業	長期滞納者の累積額と回収額の比をとるなどの成果指標を設け、計画→実行→評価→改善のサイクルを回していく必要がある。滞納整理システムを導入するとともに、税だけでなく他の徴収金も一元管理できるようにすることが必要である。
海辺の文学記念館管理事業	観光名所の竹島入口にありながら観光施設としての役割を十分に果たしていない。また、蒲郡市の観光全体の中での位置づけも不明確である。担当課は箱物の管理運営を行っているが、庭園は別の部局の管理であり、十分に連携する必要がある。
地域子育て支援センター運営事業	進行する少子化や女性の社会参加にとって重要な役割を担っている。ボランティアの活用については、情報共有・合意形成機能の検討が重要である。一方、センター機能が必要とならないような地域コミュニティの育成を図ることも重要である。
みどり保育園管理運営事業	民営化のメリットとして保育士の配置に余裕ができる、国県の補助がある、民間の特徴を活かしたサービスを行っているなどがあげられたが、メリットだけでなく、不満足度も拾って、理由を精査することでサービス向上につなげる必要がある。

※事務事業評価の詳細内容は、市ホームページをご覧ください。


〔ホームページ〕 <http://www.city.gamagori.aichi.jp/somu/gyosei/hyoka.html>



# 医療費助成制度のご案内

下記の表に該当する方は、医療機関にかかった場合の医療費を助成します。  
要件に該当する方で、まだ申請していない方は、保険年金課で手続きをしてください。  
詳しくは、保険年金課福祉医療担当へお問い合わせください。

保険年金課 ☎66♦1102

制 度	対 象	助成の内容	持参するもの
子ども医療	<ul style="list-style-type: none"> <li>●通院 小学校卒業まで</li> <li>●入院 中学校卒業まで</li> </ul> ※受給者証の交付は小学校6年生までです。中学生は、入院のみ助成しますので受給者証を交付しません。 ※中学生は医療機関で自己負担分を支払い後、領収書・健康保険証・預金通帳・高額療養費に保険者からの決定通知書(該当者のみ)を添えて払い戻しの手続きが必要です。		<ul style="list-style-type: none"> <li>・健康保険証</li> <li>・印鑑</li> <li>・母子手帳(出生の場合)</li> </ul>
心身障害者医療	<ul style="list-style-type: none"> <li>●身体障害者手帳1～3級の方</li> <li>●腎臓機能障害4級の方</li> <li>●進行性筋萎縮症4～6級の方</li> <li>●療育手帳A判定またはB判定の方</li> <li>●自閉症状群と診断されている方</li> </ul>	保険診療の自己負担分  	<ul style="list-style-type: none"> <li>・健康保険証</li> <li>・印鑑</li> <li>・身体障害者手帳または療育手帳</li> <li>・自閉症状群は診断書</li> </ul>
母子家庭等医療	<ul style="list-style-type: none"> <li>●18歳以下の者を扶養している配偶者のない母または父とその子</li> </ul> ※父・母の所得に制限があります。 <ul style="list-style-type: none"> <li>●父母のいない18歳以下の者</li> </ul> ※18歳になった後の最初の3月31日まで対象		<ul style="list-style-type: none"> <li>・健康保険証</li> <li>・印鑑</li> <li>・戸籍謄本など</li> <li>・児童扶養手当証書</li> <li>・前年の所得が確認できる書類</li> </ul>
精神障害者医療	自立支援医療受給者証(精神通院)の交付を受けている方  精神障害者保健福祉手帳1級または2級の交付を受けている方 ※医療機関の領収書・高額療養費に該当する場合は保険者からの決定通知書を添えて払い戻しの手続きが必要です。	自立支援医療を受給している精神科の通院費の自己負担分(1割)  ・精神病床への入院は、保険診療の自己負担分 ・精神病床以外の入院・通院は、保険診療の自己負担分の2分の1	<ul style="list-style-type: none"> <li>・健康保険証</li> <li>・印鑑</li> <li>・自立支援医療受給者証(精神通院)</li> <li>・健康保険証</li> <li>・印鑑</li> <li>・精神障害者保健福祉手帳</li> </ul>
後期高齢者福祉医療費	後期高齢者医療加入者で、次の条件に該当する方 <ul style="list-style-type: none"> <li>●障害者・母子家庭等医療の受給資格に該当する方および精神障害者保健福祉手帳1級または2級の交付を受けている方</li> <li>●寝たきりまたは認知症で市民税非課税の方</li> </ul> ※認定要件があります <ul style="list-style-type: none"> <li>●ひとり暮らしで市民税非課税の方</li> </ul> ※認定要件があり、聞き取り調査を行います。	保険診療の自己負担分	<ul style="list-style-type: none"> <li>・後期高齢者医療被保険者証</li> <li>・印鑑</li> <li>・障害者手帳(該当者のみ)</li> </ul>

※市外にある病院・特別養護老人ホーム・障害者支援施設などの施設に入所した方も、原則、蒲郡市での医療受給対象者です。ただし、市内の施設などに市外から転入して入所された方は、原則、前住所地の医療受給対象者となります。

# 年に一度、健診を受けましょう!



イメージキャラクター「こくほ犬」



## なぜ、健診が大切なの?

保険年金課 ☎66♦1103

心筋梗塞、狭心症、脳卒中など、全身の血管が痛むことによる病気は、ある日突然起こる訳ではありません。ほとんどの場合、血圧や血糖が少しずつ高い状態が続くことで徐々に血管が痛み、発症します。しかし、それまでは自覚症状がないことが多いのです。自覚症状の代わりに体の状態を教えてくれるのが「健診」です。

平成20年4月から始まった「特定健診」はメタボリックシンドローム(内蔵脂肪症候群:通称メタボ)の方、またはその予備群の方を見つけ、早めに専門家のサポートを受けていただくことで、生活習慣病を予防することを目的としています。

まだまだ大丈夫と思っているあなたもぜひ「特定健診」を受けて、年に一度は自分の健康状態をチェックするようにしましょう。



## 「特定健診」受診のながれ



対象者(※)には6月ごろから順次受診券が届きます。

※蒲郡市国民健康保険の資格がある40歳以上の方



一覧から受診する医療機関を選びます。(受診可能な曜日・時間などは各自でご確認ください)



受診券、保険証を持って医療機関に行きます。健診費用は無料です。



健診結果が郵送されます。その後、生活習慣の見直し・改善が必要な方には保健指導の案内が届きます。



## 「特定健診」の検査項目

- 問診 ●身体測定(身長、体重、BMI、腹囲)
- 身体診察 ●血圧 ●尿検査
- 血液検査: 脂質検査(中性脂肪、HDL・LDLコレステロール)、血糖検査(HbA1c)、肝機能検査(GOT、GPT、γ-GTP)、腎機能検査(血清クレアチニン、尿酸)
- (医師の判断により)心電図、貧血検査
- (一定の基準に該当する方は)眼底検査

### ■後期高齢者医療に加入中の方

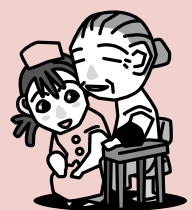
6月ごろから順次「後期高齢者医療健康診査受診券」を郵送します。健診内容・費用などは特定健診と同じです。

### ■社会保険などに加入中の方

現在加入中の保険の保険者(ご自分の保険証に記載してあります)にお問い合わせください。

### ■「がん検診」を希望の方

保健センター(☎67♦1151)にお問い合わせください。



# 休日保育・病後児保育のご案内



仕事の都合で日曜日や祝日にも保育を必要とする家庭や、子どもが病気の時に仕事を休めないという家庭が増えてきています。

こうした保育ニーズに対応するため、市では、今年の2月から「休日保育」および「病後児保育」を開始しましたので、家庭の状況に合わせてご活用ください。なお、利用に際しては、どちらも事前の利用登録が必要となります。



## 休日保育とは

保護者が仕事などのため、日曜日や祝日に保育に欠ける児童を指定の保育園（中部保育園）で保育する事業です。

利用を希望される方は事前に利用登録をするとともに、利用日の前月15日までに休日保育利用申込書を入所している保育園に提出してください。

冠婚葬祭やリフレッシュなど一時的に保育に欠ける事由では利用できません。



## 病後児保育とは

病気の回復期にあるため集団保育が困難で、かつ保護者が仕事などのため家庭で保育できない児童を保育する事業です。

利用を希望される方は、事前に利用登録をするとともに、医療機関で医師の診察を受け、医師連絡票と利用申込書を「おひさまキッズ内病後児保育室」（形原町）に提出してください。

### 休日保育と病後児保育の概要

	休 日 保 育	病 後 児 保 育
対 象	保育園に通園している1歳児から5歳児までの児童	満1歳から小学校3年生までの児童
定 員	1日25人	1日3人
保育場所	中部保育園 ☎68・4989	おひさまキッズ 病後児保育室 (ナーシングホーム形原内) ☎56・0345
実施日	日曜日および祝日	年間を通じて実施
保育時間	午前7時30分～午後6時	午前8時～午後6時(基本時間) 最大延長は、午前7時～午後8時
利用料 (1日)	1・2歳児 2,400円 3歳児 1,200円 4・5歳児 1,000円	満1歳・2歳児 3,000円(基本時間) 満3歳以上 2,700円(基本時間) ※基本時間以外は、30分500円の延長料金が 必要です。
昼食など	昼食・おやつなどは持参	昼食・おやつは利用料に含む
事前登録	通園している保育園を通じて利用登録申請書を児童課に提出	利用登録申請書を児童課に提出(通園している保育園を通じて可)
利用方法	前月の15日までに翌月の利用予定を通園している保育園に提出	利用の前日までに「おひさまキッズ」に電話予約。医師の診察を受け、「医師連絡票」を記入してもらい、当日持参。
その他	・障がい児保育は実施していません ・利用料については、1カ月単位でお支払いください	・連続する7日間まで利用できません ・急な病状の変化など緊急時には医療機関(はたのクリニック☎68・8899)と連携して対応します



# 市民相談 5月



お気軽にご相談ください。  
相談は無料。秘密厳守です。

名 称	と き	と ころ	相 談 員	問 合 先	
人権擁護委員による よろず相談	5月12日(木) 午前10時～午後4時	市民相談室	村瀬 法 晃 市川 千 恵 子	市民課 ☎66♦1110	
	5月19日(木) 午前10時～午後4時		榎 本 保 子 鈴木 博 子		
	5月26日(木) 午前10時～午後4時		村瀬 法 晃 佐伯 ひ な 子		
	6月2日(木) 午前10時～午後4時		松井 慶 彦 牧 原 正 枝		
家庭・子育て相談	毎週月～金曜日 午前9時30分～午後5時	家庭児童相談室	家庭児童相談員	家庭児童相談室 ☎66♦1213	
法律相談(予約制)	5月19日(木)・26日(木)、 6月2日(木)・9日(木)・16日(木) 午後1時～4時 予約受付:19日は5月10日(木)・26 日は5月17日(木)、6月2日は5月24 日(木)・9日は5月31日(木)・16日は6 月7日(木)午前8時30分からです。	市民相談室	弁 護 士	市民課 ☎66♦1110	
消費生活相談	毎週木曜日(祝日は除く) 午前10時～午後4時30分	消 費 生 活 相 談 室	消 費 生 活 相 談 員	産業振興課 ☎66♦1119	
多重債務相談			労 働 相 談 員		
労働相談			5月12日(木)・26日(木) 午後1時～午後4時		
測量・土地境界相談 (予約制)	5月14日(金) 午後1時～午後4時 予約受付:随時	市民相談室	土 地 家 屋 調 査 士	財務課 ☎66♦1158	
若者就労相談 (15～39歳)	毎週火～土曜日(祝日を除く) 午前11時～午後7時	がまごおり若者 サポートステーション	ステーション職員	がまごおり若者 サポートステーション ☎67♦3201	
悩みごと相談	女性一般	5月11日(木) 午前10時～午後3時	家庭児童相談室	愛知県女性相談員	家庭児童相談室 ☎66♦1213
	母子家庭等	毎週月～金曜日 午前9時15分～午後5時	児 童 課	母子自立支援員	児童課 ☎66♦1108
	母子家庭就業	5月25日(木) 午前10時～午後4時		母子就業相談員 キャリアカウンセラー	
	育児不安	毎週月～金曜日 午前9時～午後4時	東部子育て支援セン ター(みどり保育園内)	子 育 て 支 援 セ ン タ ー 職 員	東部子育て支援センター ☎67♦0022
西部子育て支援セン ター(形原北保育園内)			西部子育て支援センター ☎57♦8066		
中央子育て支援 センター(八百富町)			中央子育て支援センター ☎69♦3511		
法律相談(予約制)	5月14日(金)・28日(金) 午後1時～4時 予約受付:14日は5月6日(木)、 28日は5月17日(木)午前8時30分 からです。	勤 労 福 社 会 館 相 談 室	弁 護 士	社会福祉協議会 ☎69♦3911	



コカリナアンサンブル ドルフィン  
代表 広 浜 洋 子

コカリナは、ハンガリー生まれの木製楽器で、「木でできたオカリナ」から名付けられました。通常は、桜や杉、カエデ、クルミなどで作られますが、地元蒲郡ミカンの木でできないかと思ひ、お願いして作っていただきました。吹いてみると、「明るくて軽い感じの音色で、高音がよく伸びる」と思いました。農家の方が大切に育てたミカンの木で、新しい木に植え替えるために伐採した老木を再利用したものです。『コカリナアンサンブル ドルフィン』は、2年ほど前から活動を開始して、現在メンバーは8人です。練習は、フレンドピア蒲郡で行っています。合奏している、演奏者同士の気持

ちがぴたつと合う瞬間がとても楽しいです。楽器への愛情を注ぎ込み、吹いても聴いても、心安らぐ音色が魅力です。木の香りを感じながら吹くのは、自然との一体感もあります。海と空の美しい音楽の街 蒲郡。特産品のミカンの木で作ったコカリナで吹く曲は、「ミカンの花咲く丘」がぴったりです。

地元に着愛着を持ち、蒲郡という街を知ってもらいたいと思います。

ほっと心 休ませてごらん  
ほっと心 遊ばせてごらん  
ほっと心 愛されているよ  
大丈夫だよ

山は見守っている  
緑抱きしめて  
空は広がっている

そんな気持ちでコカリナを吹き続けていけたらいいなと思います。



図書館 ☎ 69+3706



今年国民読書年。キャッチフレーズは「じゃあ、読もう。」。ということ、今回は、金原市長に、本にまつわるお話をうかがいました。

「今までで印象に残っている本は？」  
子どものころはね、本をあまり読まなかった(笑)。高校の卒業時分に先生が、これからは時間があるから、ともかく本を読めっていう言葉を贈ってくれて、それじゃあ読むぞ、ということ、本を濫読。なんでもかんでも

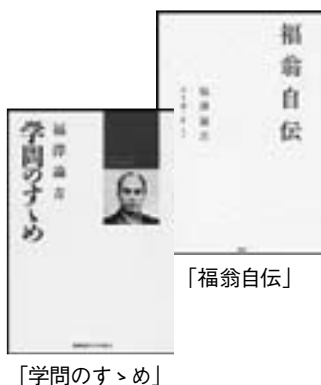
でも読みました。海外の古典とかも読みましたが、結局、日本の文学に戻りましたね。いろんな本、文庫とか、今でもうちにありますけど、昔読んだ本をまた読むっていうのも楽しいですよ。その時と、こんな何十年も経ってからのとでは、感じ方が違うしね。

「好きな作家は？」

椎名誠に、池波正太郎に、藤沢周平に、浅田次郎も好きだね。あとは、料理の本をよく読みます。だから5冊借りる内で、2〜3冊はそういう食べ物に関する随筆。平松洋子とか小泉武夫とか、いろいろ、読みますね。

「市長さんのベストワンは？」

それは『福翁自伝』と『学問のすゝめ』ですよ。それは絶対学生さんに読んでもらいたい。福沢諭吉の先見性。だから一万円札になつてんだもん。それだけ評価があるってことだよ。



「学問のすゝめ」



# 蒲郡マンガ歳時記

## 休日の計画



### ご愛読ありがとうございました

今号で、この「蒲郡マンガ歳時記」は最終話になります。このコーナーを担当していただいた作者は、三谷町在住の竹内比呂美さんです。竹内さんは、現在、漫画家を目指して勉強をしている若者です。

企画広報課 ☎66◆1145

読む



水族館



学芸員 小林龍二

竹島水族館  
☎68◆2059

### 「アシカショー中断」

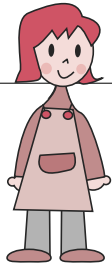
最近、アシカのアイがショーを途中で放棄することがよくあります。常連さんにとつてはいつもと違うハプニングが見られるので楽しそうですが、やる方はたまったもんじゃありません。アイはとても頭がいいアシカなので、一度要領を覚えてしま

うと何度もこちらの隙をみてはプールへ逃げてしまいます。それ以降はいくら呼んでも、エサでおびき寄せようとしても帰ってきません。それどころか、我々がエサをあげると、そのエサをくわえたまま、またプールへ逃げ、泳ぎながらゆつくりとエサを食べてしまうこともあります。こうなってくると、正直アシ

カショーのお兄さんは営業用の笑顔なんて作っていられなくなり、腹ワタが煮えくりかえってきて、それが次第に顔に出てきてしまいます。アイはそれを悟り、さらにプールの遠くの方へ逃げます。

結局、ショーは途中で終わりになってしまう、お客さんには残念な、常連さんにとつてはイイモノが見られた、というショーになります。ショーが途中で終わったということがわかるとアイはケロリと表情を変えてプールから上がり、我々をス

テージへ残したままさっさと自分から部屋に帰ってしまいます。アシカとお兄さんの間では「ショーをしつかりやったらエサをあげる」、「エサをくれるならショーをやる」という契約を結んでいるので、この場合エサは抜きになるので、もちろんアシカはそれを知っています。自分のお腹と相談しながら、毎回お腹が満たされたところになるとショーを途中でボイコットします。エサの量の調節が難しく、今後もアシカとの知恵比べが続きそうです。



5  
がつ

# 遊びにおいでよ 児童館へ

児童館のホームページ  
<http://www.city.gamagori.aichi.jp/jidokan/>

りようじかん 午前9時～午後5時

おやすみ 2・9・16・23・30日(日)、3・4日(祝)

行事	絵本の読み聞かせ	体操親子遊び	遊びの会	こどもと家庭相談日
児童館名	幼 乳幼児向け 小 小学生向け			
<b>みや</b> 児童館 ☎ 67・0077	幼 毎週火 10時30分～ 小 11、25日(火) 19日(火) 16時～	● 毎週金 10時30分～ リズム体操	● 10、17、24、31日(月) 15時30分～ みんなで遊ぼう ● 13日(火) 15時30分～ 人形劇 ● 15、29日(土) 10時～ 将棋教室 ● 27日(木) 15時30分～ 卓球教室 ● 28日(金) 10時30分～ ミニ運動会	● 11、25日(火) 10時～12時 ● 19日(火) 10時30分～ 赤ちゃんサロン
<b>ちゅうぶ</b> 児童館 ☎ 68・0066	幼 11、18、25日(火) 10時30分～ 幼 22日(土) 11時～ お話大好き	● 12、19、26日(水) 10時30分～ 親子で遊ぼう ● 14、28日(金) 10時30分～ 歌と手遊び	● チャレンジ工作 母の日のプレゼント ● みんなで遊ぼう カプラ	● 14、28日(金) 10時～12時 ● 21日(金) 10時30分～ 赤ちゃんサロン
<b>にしうら</b> 児童館 ☎ 56・0450	幼 毎週(月) 10時30分～ 小 7日(金) 15時30分～ 童話会	● 毎週(月) 10時30分～ リズム遊び ● 毎週(水) 10時30分～ 親子であそび (5日はお休み)	● 6、20日(火) 15時30分～ みんなで遊ぼう ● 27日(火) 15時30分～ 卓球教室 ● 8、22日(土) 10時～ 将棋教室	● 12日(水) 10時～12時 ● 26日(水) 14時30分～16時30分 ● 6日(水) 10時30分～ 赤ちゃんサロン

りようじかん 午前9時～午後5時

おやすみ 3・10・17・24・31日(月)、4日(祝)、6日(木)

<b>おおつか</b> 児童館 ☎ 59・6671	幼 毎週金 11時30分～	● 毎週(水) 10時30分～ お母さんと遊ぼう	● 1日(土) 14時～ 卓球教室 ● 1、15日(土) 15時30分～ 将棋教室 ● 8日(土) 14時～ おもしろチャレンジ ● 15日(土) 14時～ 工作あそび ● 22日(土) 15時～ この指とまれ	● 18日(火) 10時～12時 ● 21日(金) 10時30分～ そら豆パーク
<b>がまごおり</b> 児童館 ☎ 67・9485	幼 毎週(火) 11時～	● 毎週(火) 10時30分～ リズム ● 毎週(水) 10時30分～ 親子で遊ぼう ● 2日(日) 10時～ パパと遊ぼう	● 毎週(火) 16時～ ぬいものクラブ ● 毎週(水) 15時30分～ マイチャレンジ ● 8日(土) 14時～ 工作あそび	● 13日(水) 10時～12時 ● 27日(水) 14時30分～16時30分 ● 25日(火) 10時30分～ ひよこサロン
<b>しおつ</b> 児童館 ☎ 68・8515	幼 7、21日(金) 10時30分～ 小 18日(火) 15時15分～ お話の会	● 12、19、26日(水) 10時30分～ 親子で遊ぼう ● 14、28日(金) 10時30分～ リズム遊び	● 8日(土) 14時～ 作ろう・遊ぼう ● 29日(土) 10時30分～ 卓球で遊ぼう	● 11、25日(火) 10時～12時 ● 18日(火) 10時30分～ 赤ちゃんサロン
<b>かたはら</b> 児童館 ☎ 57・1422	幼 毎週(火) 10時30分～ (4日はお休み) 小 8日(土) 10時30分～	● 毎週(金) 11時30分～ 歌と手遊び ● 12、19、26日(水) 10時30分～ お母さんといっしょ	● 5日(祝) 11時～15時 カプラ ● 20日(水) 15時30分～ みんなで遊ぼう	● 18日(火) 10時～12時 ● 14日(金) 10時30分～ とんとんくらぶ

年間の日程は、「平成22年度保健センター健康ガイド」およびホームページで確認してください。

[http://www.city.gamagori.aichi.jp/hoken\\_center/index.html](http://www.city.gamagori.aichi.jp/hoken_center/index.html)

☀️ 赤ちゃんができたら 会場：保健センター	日	とき	対象、持ち物など
母子手帳の交付	7日(金)	受付 初産婦 午前9時10分～9時25分 経産婦 午前9時～11時	妊娠届出書を交付された方
母子手帳の交付と妊婦歯科健診 ※歯科健診は希望者のみ	28日(金)	受付 ① 午後1時10分～1時25分 ② 午後1時45分～2時	
パパママ教室2・3回目〈予約制〉	8日(土) 22日(土)	午前9時45分～正午 受付：受付 9時30分～45分	母子手帳、父子手帳
母乳相談〈予約制〉	20日(木)	午後1時30分～3時30分	妊娠中のお手入れの話、個別相談
妊婦歯科健診と歯科相談	14日(金)	午後2時～2時15分	母子手帳
	28日(金)		

☀️ 子育て応援 会場：保健センター	日	とき	対象、持ち物など
母乳相談〈予約制〉	20日(木)	午後1時30分～3時30分	母乳の与え方などの相談
子育て相談	24日(月)	午前9時30分～11時30分	栄養、歯科相談もできます
もぐもぐ教室(離乳食前期)	20日(木)	午前10時～11時30分	5～6カ月児・母子手帳
カミカミ教室(離乳食後期)	13日(木)	受付：午前9時50分～10時	9～10カ月児・母子手帳
2歳児教室(のびのび教室)	14日(金)	午前10時～11時30分 受付：午前9時45分～10時	2歳の誕生月前後・母子手帳
はじめての歯科健診とフッ素塗布	7日(金)	受付：午後1時～2時	フッ素塗布700円・歯ブラシ
2歳児歯科健診とフッ素塗布	14日(金)	受付：午後1時～1時45分	
	28日(金)		

※4カ月・1歳8カ月・3歳児健康診査は対象の方に個別通知します。

☀️ 予防接種	受付：午後1時20分～2時20分	母子手帳を必ずご持参ください。	
BCG		保健センター	12日(水)
ポリオ		保健センター	10日(月)

☀️ 健康づくりいっしょにやるまい会	日	とき	集合場所
蒲南コースを歩こう会	10日(月)	午前9時30分	がまごおり児童館前
みんなで楽しく無理なく歩こう	10日(月)	午前9時	三谷町若宮公園時計塔前
形原西浦の名所をめぐるウォーキング会	29日(土)	午前9時30分	西浦公民館

元気  
ing

## 「早ね早起き」は三文以上の得!!

私たちの体内時計は、1日25時間だということをご存じですか?そして、それを24時間に調節するために、「早ね早起き」が必要です。

日中は明るく、夜は暗くなるのが自然の流れですが、現代の生活環境は夜でも明るいのが当たり前になっています。眠くなるまでテレビを見たりネットをする人が多く、これでは脳が覚醒してなかなか寝付かれません。夜は、感覚に刺激のあることを控え、床に就く1時間前は、読書や家族と語り合うなど、感覚を過度に刺激しない楽しみに切り換えるとよいでしょう。

### 〈早ね早起きのコツ〉

- ① 毎日決まった時間に起き、決まった時間に布団に入る
- ② 自分に合った寝具や枕を使う
- ③ 寝室の明かりはやわらかい光にする
- ④ 夜9時以降はカフェイン飲料を飲まない(お腹がすいたら温かいミルクや果物をとる)
- ⑤ 日中は適度な運動をし、眠れないときは本を読む

家族みんなで  
早ね早起きの習慣を  
つけましょう



★がん検診、ヤングエイジ健診を受けましょう。受診票をご希望の方はご連絡ください。

# お知らせ



## 講座・教室

### 市民パソコン教室

情報ネットワークセンター  
☎66・1717

パソコンの知識と楽しさを広げる講座を開催します。使用OSはウィンドウズ7。受講レベルは1から3まであります。各講座の受講レベルを確認してお申し込みください。

○「はじめてのパソコン」  
パソコンってなに？から始めるパソコン教室です。電源の入れ方から、マウス、キーボードの使い方など基本操作を中心に学びます。

受講レベル1 パソコンにはじめてさわる方、基礎から勉強したい方  
とき 6月12日～26日  
毎週土曜日 全3回

午前9時30分～午後0時30分

受講料 4千円

○「さわってみようワード&エクセル」  
ワード・エクセル2007

をひとつの講座で行います。両方のソフトを短時間で習ってみたいという方にお勧めです。

受講レベル2 マウス、キーボードなどのパソコンの基本操作を習得されている方  
とき 6月9日～30日  
毎週水曜日 全4回 午前9時30分～午後0時30分

受講料 7千円

【各教室共通】

ところ 情報ネットワークセンター 情報研修室  
対象 市内在住または在勤の方で、講座日程のすべてに参加できる方

定員 18人(定員を超えた場合は抽選)

申し込み 5月20日(休)必着(までにハガキ、ファクスで郵便番号・住所・氏名・

年齢区分(例・50代など)・電話番号・希望の講座名を明記の上、情報ネットワークセンター「市民パソコン教室係」(〒443-0034 港町17-17 FAX 66・1817)へ。

割引 過去に同じ講座を受講したことがあり、初回受付時に講座使用テキストと同一のテキストを持参(提示)された方は受講料を割引します。なお、割引を受けた場合はテキストを配布しません。6月の割引対象講座は、「さわってみようワード&エクセル」です。

後日、受講案内のハガキを送付します。

その他 受講料にはテキスト代を含みます。

※募集締め切り後も定員に満たない講座は申し込みを受け付けていますので、電話でご確認ください。(ただし、案内ハガキは送付されません)

### 認知症予防教室

長寿課 ☎66・1105

認知症は誰にでも起こりうる病気ですが、予防をすることにより、発病の確率を減らすことができます。元気なうちから予防に努めましょう。

とき 6月4日～12月17日  
毎月第1・3金曜日  
全14回 午前10時～正午

ところ 生きがいセンター  
201学習室

対象 市内在住の65歳以上の方で、医療機関において認知症と診断を受けていない方

定員 15人(申し込み順)

参加費 無料

申し込み 5月6日(休)～31日(月)までに蒲郡市みらいあ地域包括支援センター(☎66・0800)へ。



### 警察署便り

蒲郡警察署 ☎68・0110

のるものか うまい話と くちぐるま(悪質商法撃退10か条)

高齢者や主婦などを対象に寝具や浄水器などを売り付けたり、消化器の点検などといって契約書にサインさせて法外な料金を請求するといった悪質な業者がいます。手口も年々巧妙になつていきますので、被害に遭わないように十分気をつけてください。

○悪質商法撃退10か条

- ・何の用? しつかり聞こう
- ・身分と物件
- ・おかしいと 思ったときはドア閉めて
- ・もうかります そんな言葉にご用心
- ・あやしむぞ
- ・人のフトコロ聞く 業者
- ・勇気出し はっきり言おう
- ・いりません
- ・しつこいな そんな相手は110番
- ・迷ったら 一人で悩まず
- ・サインして あとでしまった
- ・もう遅い
- ・契約は してもお金は後払い
- ・あなたです! 自分の財産守るのは

○県警悪質商法110番

(☎052・95114194) 受付 月～金曜日(祝日、年末年始を除く) 午前9時30分～正午、午後1時～4時

## 親と子の幼児教室

文化スポーツ課 ☎66・1167

とき・内容・講師・定員

回	とき	内容	講師	定員	会場
1	6月9日(水)	子どもの事故予防 ～身につけよう応急 手当～	あいち小児保健医療 総合センター保健師 小田京子	20組	第3 会議室
2	6月16日(水)	うたのおねえさんと 一緒に!～うたとふ れあい遊び～	NPO法人うさぎ 和田淑江	30組	東ホール
3	6月26日(土)	パパと遊ぼう ※パパ・子どもが対象 ですが、ママも可	とよかわ子育て ネット理事 志村貴子	30組	東ホール

※各回とも午前10時～11時30分

**ところ** 市民会館  
**対象** 市内在住で、幼児を  
子育て中の方  
**保険料** 各回1人20円  
**申し込み** 5月19日(水)～26日  
(水)に直接または電話で文化  
スポーツ課へ。(申し込み  
順)

## 小江公民館生涯学習講座 「初めてのピラティ スレックス」

文化スポーツ課 ☎66・1167

とき 6月3日～24日  
毎週木曜日 全4回  
午後2時～3時

**ところ** 小江公民館

**対象** 市内在住・在勤の方

**定員** 15人(定員を超えた  
場合は抽選)

**受講料** 200円(用員代)

**講師** 河合育代

**持ち物** バスタオル1枚

**服装** 運動のできる服装

**申し込み** 5月20日(木)までに  
文化スポーツ課へ。

## 形原公民館生涯学習講座 「初心者向け和紙ち ぎり絵教室」

文化スポーツ課 ☎66・1167

とき 6月5日・19日  
各土曜日 全2回  
午前10時～正午

**ところ** 形原公民館

**内容** 季節の花

**講師** 大塚幸子

**対象** 市内在住・在勤の方

**定員** 20人(定員を超えた  
場合は抽選)

**受講料** 千500円(材料費)

**持ち物** はさみ、ミニタオル

## 初心者のための文協講座

文化協会 ☎68・5509

文化スポーツ課

◆楽しいじゃん、写真塾

とき 6月4日・18日・25  
日 各金曜日

午後1時30分～3時30分

**ところ** 市民会館 中会議室

※6月12日(土) 午前10時～正  
午 あじさいの里で撮影

**講師** 横田英夫

**持ち物** カメラ(銀鉛、デジ  
タルどちらでも可)

**材料費** 2千円(4回分)

**定員** 20人(定員を超えた  
場合は抽選)

**申し込み** 5月20日(木)までに  
直接または電話、ファクス  
で文化協会事務局(市民会  
館内FAX ☎68・5509)へ。

## 母子家庭就業支援講習会

児童課 ☎66・1108

◆ヘルパー2級講座(通信)

とき 7月3日～9月25日  
の各土曜日のうち8回

午前9時～午後5時

※後半に介護実習あり

(指拭き用)、筆記具  
**申し込み** 5月22日(土)までに  
文化スポーツ課へ。

**対象** 市内在住の母子家庭  
の母で、実技スクーリング  
と介護実習などの全日程に  
参加でき、受講期間中に58  
時間の自宅学習が可能な方

**定員** 30人(定員を超えた  
場合は抽選)

※6月中旬に連絡します。

**教材費**など 7千850円

**ところ** 名古屋経済研究所キ  
ャリアアップ(名古屋市中  
区上前津2-16-16)

◆初級パソコン講座(豊橋)

とき 7月3日～10月16日  
の各土曜日のうち14回 午  
前10時～午後3時40分

**対象** 市内在住の母子家庭  
の母で、就業目的をもって  
全日程参加できる方。

**定員** 20人(定員を超えた  
場合は抽選)

※6月中旬に連絡します。

**教材費**など 2千100円

**ところ** あいち情報専門学校  
(豊橋市関屋町1-6)

◆医療事務・経理事務講座

名古屋で開催されます。詳  
しくは児童課へお問い合わせ  
ください。

**受講料** 無料(教材費、交通  
費、昼食代は自己負担)

**申し込み** 5月7日(金)～28日  
(金)に、所定の申込書(児童  
課にあります)を児童課へ。

## 在宅医などへのお問い合わせ

在宅当番医(テレホンガイド)

☎67・2828

休日急病診療所

☎67・2555

休日歯科・障がい者歯科診療所

☎69・8020

## ご家族でどうぞ 糖尿病教室 5月

場所●市民病院2階講義室  
(月曜日の開催は市民病院2階会議室)

とき	講義内容
19日(水)	糖尿病とは・歯周病との関連
20日(木)	合併症、検査
21日(金)	食事の話
24日(月)	日常生活の話
25日(火)	薬と運動の話

※申込不要。各日ともに午後2時～3時。事前に院内売店  
でテキスト「糖尿病ってなあに」(200円)をご購入くだ  
さい。糖尿病でない方でもかまいません。

## ミニ統計 (H22.4.1 現在)

人口	男	40,025人 (-61)
	女	41,255人 (-32)
	計	81,280人 (-93)
世帯数		29,045世帯 (+27)

( )は前月との比較

# 勤労青少年講座

勤労青少年ホーム ☎69・3815  
文化スポーツ課

## ◆お菓子づくり教室

とき 6月6日〜平成23年3月6日 毎月第1日曜日  
(平成23年1月は第2日曜日) 全10回  
午前9時〜11時  
内容 季節のイベントに合わせてお菓子を作ります。

講師 大澤巨代

定員 18人

参加費 6千円

持ち物 エプロン、筆記用具

申込期限 5月30日(日)

## ◆ステップアップ硬式テニス教室 中級編(1期)

とき 6月30日〜8月4日  
毎週水曜日 全6回  
午後7時〜9時  
内容 試合を想定して実戦に即した練習をします。

講師 高島正幸

定員 20人

参加費 4千円

持ち物 運動のできる服装、タオル、運動靴、水筒

申込期限 6月23日(水)

## ◆組討道(護身術)教室 (1期)

とき 6月3日〜7月8日  
毎週木曜日 全6回  
午後7時〜8時  
内容 護身術を習います。

講師 荒川政吉

定員 20人

参加費 4千円

持ち物 運動のできる服装

申込期限 5月27日(木)

## ◆英会話教室(1期)

とき 6月4日〜7月23日  
毎週金曜日 全8回  
午後7時30分〜9時  
内容 日常英会話を楽しく習います。

講師 WENTON

定員 20人

参加費 4千円

持ち物 筆記用具

申込期限 5月28日(金)

## ◆超初心者硬式テニス教室 (1期)

とき 6月7日〜7月12日  
毎週月曜日 全6回  
午後7時〜9時  
内容 ラケットの握りからはじめ基本を習います。

講師 山田惇貴

定員 12人

参加費 3千円

持ち物 運動のできる服装

申込期限 5月31日(月)

## ◆水彩画教室(1期)

とき 6月2日〜8月18日  
毎月第1・3水曜日  
全6回 午後7時〜9時  
内容 絵画の基礎を習い、静物画を描きます。

講師 田中増夫

定員 12人

参加費 4千円

持ち物 水彩画用具一式

申込期限 5月26日(水)

## ◆水墨画教室(1期)

とき 6月4日〜8月20日  
毎月第1・3金曜日  
全6回 午後7時〜9時  
内容 初心者向けの水墨画を習います。

講師 長田広子

定員 12人

参加費 4千円

持ち物 青墨、絵の具、下敷き、筆、皿、水入れ、雑巾

申込期限 5月28日(金)

## ◆女組 ゆかた着付け教室

とき 6月7日〜21日  
毎週月曜日 全3回  
午後7時30分〜9時  
内容 ゆかたをひとりで見られるように練習します。

講師 伊藤わかよ

定員 20人

参加費 2千円

持ち物 ゆかた、筆記用具

申込期限 5月31日(月)

## ◆男組 ゆかた着付け教室

とき 6月7日〜21日  
毎週月曜日 全3回  
午後8時〜9時  
内容 ゆかたをひとりで見られるように練習します。

講師 伊藤わかよ

定員 12人

参加費 2千円

持ち物 ゆかた、筆記用具

申込期限 5月31日(月)

## ◆ウクレレ教室(1期)

とき 6月10日〜8月26日  
毎月第2・4木曜日  
全6回 午後7時30分〜9時  
内容 曲が弾けるように練習します。

講師 清水邦浩

定員 10人

参加費 5千500円

持ち物 ウクレレ、筆記用具

申込期限 6月3日(木)

## ◆茶の湯：煎茶教室(2期)

とき 6月14日〜7月26日  
毎週月曜日(7月19日は休み)全6回  
午後7時〜9時  
内容 冷茶の楽しみを習います。

講師 岩瀬直子

定員 8人

参加費 3千円

持ち物 懐紙

## 5月の休館日

図書館	10日(月)・17日(月)・24日(月)・28日(金)・31日(月)	海辺の文学記念館	6日(水)・11日(火)・18日(火)・25日(火)
博物館	10日(月)・17日(月)・18日(火)・24日(月)・31日(月)	竹島水族館	11日(火)・18日(火)・25日(火)
市民会館	6日(水)・11日(火)・18日(火)・25日(火)	ユトリーナ蒲郡	6日(水)・17日(月)
		ネットワークセンター	11日(火)

## 納税

固定資産税・都市計画税(1期分)  
軽自動車税(全期分)  
自動車税

**納期限 5月31日(月)**

◎口座振替払の方は預金残高の確認をお願いします。

申込期限 6月7日(月)

【各教室共通】

ところ 勤労青少年ホーム

対象 市内在住・在勤の35歳未満の勤労青少年(35歳以上の方でも、勤労青少年の活動にご理解、ご協力いただける方なら参加できます。)参加される方は、利用者登録が必要です。

※各講座とも定員を越えた場合は抽選

申し込み 各申し込み期限までに参加費を添えて、勤労青少年ホームへ。電話での予約申し込みも受け付けますが、締切日までに参加費を納入してください。(受付時間：日曜日は午前9時～午後9時、日曜日以外は午後1時～9時、火曜・祝日は休館日)

女性被害・防犯等の講習会

とき 6月3日(休) 午後7時～8時

ところ 勤労青少年ホーム  
内容 痴漢、引っかけり、暴行などの被害に遭わな  
いたためのアドバイス。

講師 安全安心課職員  
参加費 無料

アスペ・エルデの会セミナー  
「いろんなきもち」

福祉課 ☎66・1106

感情の理解に関するワークブックを利用して、気落ちの種類や気持ちの表現の仕方などについて学習します。

とき 6月6日(日)

午前10時～正午

ところ 市民会館

講師 NPO法人アスペ・エルデの会 臨床心理士 豊田佳子

対象 発達気になるお子さんをお持ちの家族・支援者

定員 30人(申し込み順)

参加費 200円(テキスト代)

申し込み 電話またはファクスで、住所・氏名・連絡先・

関係(家族・支援者)を、ア

スペ・エルデの会事務局

(☎・FAX 052・505・5000)へ。



蒲郡市

なんでも出前講座

見たい聞きたい  
知りたい情報いっぱい

「なんでも出前講座」とは、市内で市や企業が行なっている仕事について、市役所または企業の職員が講師となって、市民の皆さんのところに出向いて説明し、理解を深めていただく講座です。

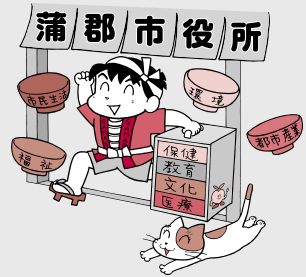
専門的な内容のものから日常生活に役立つものまで、全74講座を用意しています。各地区の集会・会合やグループの勉強会などで、ぜひ、ご活用ください。

<旬のおすすめ出前メニュー>

No	講座名	講座内容	時間	担当課
1	多文化共生ってなあに？	多文化が共生する社会をめざした取組みを紹介	1	企画広報課
2	安全安心教室	交通安全・防犯について、講話、映画などを中心に、各世代に応じた内容で対応	1	安全安心課
3	国保・後期高齢者医療の健康事業	国保および後期高齢者医療が行っている健康に役立つ事業の紹介・利用案内	0.5	保険年金課
4	蒲郡の水道水(小学4年生向け)	① 蒲郡の水道のれきし ② おいしい水ができるまで ③ せっすいあれこれ	1	水道課

※「平成22年度版講座一覧表」は、市役所玄関案内、各公民館、市民会館、図書館、博物館、児童館、体育センターなどの窓口で配布しています。また、文化スポーツ課のホームページからもご覧になれます。  
<http://www.city.gamagori.aichi.jp/kyoiku/shogai/demae/menu.html>

文化スポーツ課 ☎66・1222



広報がまごおりへの  
広告掲載を  
募集しています

掲載料金 1枠5万円

掲載スペース たて55mm×よこ84mm

問合せ先 企画広報課 ☎66・1145

蒲郡競艇

競艇の収益金は市の財政に貢献しています。

5/1(土)～5(祝)

中日スポーツ賞第39回竹島弁天杯争奪戦  
第30回チャンピオン大会(常滑・場外)

5/11(火)～16(日)

中日スポーツ杯争奪  
GIオールジャパン竹島特別開設55周年記念競走

5/21(金)～24(月)

ビクトリーチャンネル杯

5/25(火)～30(日)

SG第37回笹川賞(浜名湖・場外)



# スポーツ

## 夏季硬式テニス教室

文化スポーツ課 ☎67・5017

とき 5月15日～7月3日  
毎週土曜日 全8回 午後7時～9時 (2回まで雨天順延あり)

ところ 市民体育センター二スコート

対象 市内在住・在勤の中学生以上の一般初心者  
定員 75人(申し込み順)  
参加費 3千円

申し込み 5月12日(木)までに、参加費を添えて市民体育センター(☎69・3241)へ。

※中学生は、申し込み時に保護者の承諾印が必要です。

## 弓道教室

文化スポーツ課 ☎67・5017

とき 5月10日～6月10日  
毎週月・木曜日 全10回  
午後7時～9時

ところ 市民体育センター弓道場

対象 市内在住・在勤・在学的一般初心者および中学2・3年生と高校生

定員 80人(申し込み順)

参加費 一般2千円、中学・高校生千500円

申し込み 5月6日(木)までに、参加費を添えて市民体育センター(☎69・3241)へ。

※中学生は申し込み時に、保護者の承諾印が必要です。

## 社交ダンス教室

文化スポーツ課 ☎67・5017

とき 6月1日～22日  
毎週火曜日 全4回  
午後7時～9時

ところ 市民体育センター大会議室

内容 ワルツ、タンゴ、ブルース、ルンバ、シルバなど

対象 市内在住・在勤の方  
定員 50人(申し込み順)

参加費 千500円

申し込み 5月1日(土)～6月1日(火)までに参加費を添えて市民体育センター(☎69・3241)へ。

## 市民生涯スポーツフェスティバル

文化スポーツ課 ☎67・5017

○高齢者スポーツ大会  
とき 5月11日(火)  
午前9時～

(雨天時は13日(木))

ところ 浜町グラウンド

内容 ゲートボール、グラウンド・ゴルフ、ペタンクほか

○スポーツ少年団大会  
とき 6月27日(日)  
午前9時～

ところ 市民体育センター

内容 種目別競技大会  
○ママさんバレーボール交歓会

とき 6月27日(日)  
午前9時30分～

ところ 文化広場 体育館

内容 変則リーグ戦  
○ダーツ大会

とき 5月23日(日)  
午前9時～11時

ところ 竹島小学校 体育館

対象 市内在住・在勤の方  
ただし、小学校高学年以上

定員 60人(申し込み順)  
参加費 無料  
申し込み 5月1日(土)～17日(月)までに市民体育センター

(☎69・3241)へ。

○ラジオ体操指導者講習会  
とき 6月20日(日)  
午前9時～正午

ところ 南部小学校 体育館

持ち物 体操のできる服装、体育館シューズ

申し込み 当日、会場へお越しください。

## 第33回会長杯学区別対抗ボウリング大会

文化スポーツ課 ☎67・5017

とき 5月9日(日)  
集合：午前9時30分  
スタート：午前10時

ところ 幸田セントラルボウリング

対象 市内在住・在勤および近隣市町在住の方

競技方法 2人チーム戦(1人3ゲームで6ゲームトータル)

参加費 1人千800円(ボウリング協会会員は千700円)

申し込み 5月6日(木)までに参加費を添えて、申込書を

市民体育センター(☎69・3241)またはボウリング協会(☎69・4792)へ。

## 第25回わんぱく相撲蒲郡場所

文化スポーツ課 ☎67・5017

とき 6月13日(日)  
受付：午前8時10分～  
開始：午前9時

ところ ラグーナ蒲郡フェスティバルマーケット東側特設相撲場

参加資格 市内在学の小学1年～6年生の男女

募集人員 220人

競技方法 各学年男女別トナメント戦(ただし、4～6年生男子はリーグ戦、4～6年生女子および参加人数5人以下の場合にはリーグ戦)。

1回戦敗退者は敗者復活戦があります。

申し込み 5月14日(金)までに(蒲郡青年会議所内蒲郡わんぱく相撲実行委員会事務局(☎68・6534 FAX 68・6814 Eメール gannai@sk.aitai.ne.jp)および各地区子ども会へ。

問合先 (蒲郡青年会議所内蒲郡わんぱく相撲実行委員会事務局)





# 催し

## 「春のクリーンキャンペーン」にご参加ください

環境課 ☎66・1121

5月は春のクリーンキャンペーン月間です。統一実践日には家族そろって参加しましょう。

〈統一実践日〉

とき 5月30日(日)

午前8時から1時間

※雨天時は6月6日(日)

ところ ( )内は集合場所

○海陽ヨットハーバー周辺

(海陽ヨットハーバー)

○竹島と竹島園地

(南部市民センターまたは市民会館)

○浜町

(浜町グラウンド駐車場)

○北浜・春日浦周辺

(天神川河口水門横)

○西浦シーサイドロード

(明柄グラウンド前またはくし港西側広場)

※ごみ袋と軍手は市で用意

ます。

## フラダンスin竹島

観光課 ☎66・1120

蒲郡の観光名所である、国の天然記念物「竹島」をバックにフラダンスを踊ります。

とき 5月9日(日)

午前10時～午後5時

ところ 竹島園地 俊成苑

入場料 無料

出演 アロハ南サークルほか

問合せ みむら売店 ☎69

0568



## 月例茶会

文化協会 ☎68・5509  
文化スポーツ課

とき 6月13日(日)

午前10時～午後3時

ところ 市民会館内 三興庵

席主 表千家 竹内宗綏

茶券 1席500円

当日券のみ三興庵にて販売

問合せ 文化協会事務局(市

民会館内)

## 三ヶ根山あじさいまつり

観光課 ☎66・1120

6月1日(火)～30日(水)の間、三ヶ根山スカイラインであじさいまつりを開催します。形原温泉「あじさいの里」へも合わせて、ぜひ、ご来場ください。

○あじさいフェスティバル

とき 6月12日(土)・13日(日)

午前10時～午後3時

ところ 三ヶ根山スカイライン山頂駐車場

内容 蒲郡市・幡豆町・幸田町の観光物産展、ヨーヨー風船釣りなどのお楽しみ会、豪華賞品が当たる大抽選会など

○市町デー

6月5日(土) 蒲郡市デー

6月6日(日) 幸田町デー

6月20日(日) 幡豆町デー

6月27日(日) 道路公社デー

※この4日間、午前10時から

先着200台に料金所で粗品をプレゼント。

問合せ 三ヶ根山スカイライン利用促進協議会事務局

(愛知県道路公社東三河有料道路事務所 ☎0532

31・2351)

## 3人乗り自転車を貸し出します

市では、幼児が2人以上いる子育て家庭の支援のために、3人乗り自転車の貸し出しを行います。平成22年度の詳細は下記のとおりです。

◆貸出自転車 26インチ電動アシスト付自転車 50台(申し込み多数の場合は抽選)

※幼児2人が搭乗可能なチャイルドシートが設置してあります。

<メーカーの定める安全基準>

○自転車・・・3人乗り時適正身長 155cm～

○フロントシート・・・1歳から4歳未満(体重15kgまでが目安)

○リアシート・・・1歳から6歳未満(体重20kgまでが目安)

◆対象 次のすべての要件を満たしている方

①市内に住所がある16歳以上の方

②1歳以上6歳未満の幼児が2人以上いる方

③自転車の適正な保管場所があり、その管理ができる方

◆貸出期間 原則1年間(自転車の引き渡しの日から3月31日まで) 今年度は6月からです。

※幼児の1人が満6歳となった場合は、その誕生日の前日までとなります。

◆貸出費用 貸出に係る費用は無料です。

※貸出期間中の自転車のパンクやシートなどの破損した費用は自己負担になります。

※幼児用ヘルメットの貸し出しは行いません。利用の際は必ず2つご用意ください。

◆申し込み

4月26日(月)～5月20日(木)までに申込書(児童課、市内児童館、保育園などにあります)を直接または郵送で市役所児童課(新館2階)へ。郵送の場合は5月20日の消印有効。

児童課 ☎66・1108





## 募 集

### 第10回「げんきまつり」イベント出演者募集

産業振興課 ☎66・1119

蒲郡まつりの2日目(7月25日(日))に、市民会館高床広場一帯でイベントや露店を出す「げんきまつり」でのイベント出演者を募集します。

応募資格 趣味・特技・自慢の一芸を披露していただける方。個人・グループは問いません。皆さんの芸でまつりを盛り上げてみませんか。(例)ダンス、手品、各種実演など

※謝礼はありません。

応募方法 5月25日(火)までに申込用紙(産業振興課にあります)を産業振興課商工担当へ。

※実行委員会にて内容を審査後、出演の可否を連絡します。

### 創作ミュージカル会員募集

観光課 ☎66・1120

7月25日(日)の蒲郡まつり、10月10日(日)COP10名古屋で公演するミュージカルの会員になりませんか。

○とにかく会員：とにかく何かで協力したい方

○ちよこつと会員：ポスター張りやチラシ配りなど少しなら手伝いのできる方

○おまかせ会員：歌や演奏、衣装作製ならおまかせの方

○みんなで出れば会員：合唱、美術、ボランティアなどグループで参加

○できたらキャスト会員：ミュージカルを一度やってみたい方

◆この指とまれの会創作ミュージカル第20作『われは海の子 地球の子』製作発表・ミュージカル一日体験レッスン

とき 5月9日(日) 受付：午後6時～

ところ 生きがいセンター

内容 ミュージカル実技

講師 本多公子

参加費 無料

〈5月のレッスン〉

とき 毎週火・木・日曜日

午後7時～9時

ところ 生きがいセンター

※レッスンに全部参加できない方や、見学だけの方も大歓迎です。毎回、レッスン会場でも会員の申込受付と説明を行っています。



### 第19回長寿動物優良飼育者表彰対象者募集

観光課 ☎66・1120

対象 市内在住で、7月1日現在13歳以上の犬および猫の飼主。ただし、7月25日(日)の午前に市民会館で行う表彰式に出席できる方。

申し込み 6月30日(木)までに、蒲郡市獣医師会事務局(かんだ動物病院 ☎57・0700)または会員動物病院へ。

### 2010蒲郡まつり「カラオケ大会」予選会出場者募集

観光課 ☎66・1120

とき

・予選会 7月24日(土)

・決勝大会 7月25日(日)(予選通過者のみ)

ところ 市民会館 大ホール

対象 市内在住・在勤の方

申し込み 6月11日(金)までに、ハガキ、ファクスで住所・氏名(ふりがな)・年齢・職業・電話番号・歌の題名・歌手名を明記の上、市役所観光課内蒲郡まつりカラオケ大会事務局(〒443-8601 FAX ☎66・1188)へ。

### がまごおり絵手紙大賞業務委託者募集

教育委員会庶務課 ☎66・1166

がまごおり絵手紙大賞開催業務の受託者を募集します。委託期間 7月1日(木)～平成23年3月31日(木)

応募資格 市内の活動団体

応募方法 5月6日(木)～31日(月)までに教育委員会庶務課へ。

### ソフトボール第3種公式記録員認定会受講者募集

文化スポーツ課 ☎67・5017

簡単な講習で第3種公式記録員になれます。

とき 7月4日(日) 午前9時～午後4時

ところ 豊橋市職員会館(豊橋市今橋町1)

対象 市内在住・在勤の方(中学生・高校生も可)

申し込み 5月20日(木)までに市民体育センター(☎69・3241)へ。



### ソフトボール第3種公認審判員認定講習会受講者募集

文化スポーツ課 ☎67・5017

簡単な講習と実技指導で、日本ソフトボール協会第3種公認審判員の資格が取れます。取得後は、蒲郡ソフトボール協会の審判員として活動できます。

とき 6月27日(日)

午前9時～午後4時

※研修：6月12日(土)・18日(金)・20日(日)

ところ 新城市民体育館

対象 市内在住・在勤の方

(高校生も大歓迎です)

申し込み 5月20日(木)までに  
市民体育センター(☎69-3241)へ。

## 暑い夏に向けて フラダンスをしよう

文化スポーツ課 ☎66・1222

人気のフラダンス。海を感じ、風を感じ、花を感じましょう。そして表現しましょう！  
とき 5月29日、6月12日、19日、7月3日

各土曜日 全4回

午前10時～11時30分

ところ 市民会館 会議室2

講師 安居美香

対象 女性ならどなたでも

定員 20人(定員を超えた

場合は抽選)

参加費 千円

持ち物 動きやすい服装、汚れても良い靴下、お茶、タオル(汗拭き用)

申し込み 5月17日(月)までに  
文化スポーツ課(市民会館内)へ。

## 子育て支援センター ひろばなどの会員を 募集します

児童課 ☎66・1107

●子育てひろば

子育て親子が集まり、手遊びやふれあい遊びをしながら仲間づくりができます。

時間 午前10時～11時

対象 市内在住で、1歳以上の入園前の子とその保護者

申し込み 5月19日(水)～21日(金)

午前10時～午後4時(申し込み順)なお、初めての方を優先します。1親子1ひろばのみ参加可。

【申込先とひろば開催日】

西部子育て支援センター

☎57・80060

○はまっこ(西浦保育園)

毎月第1金曜日

○きたっこ(形原北保育園)

毎月第2金曜日

○ほくがっこ(北部保育園)

毎月第3金曜日

東部子育て支援センター

☎67・00022

○みどりっこ(みどり保育園)

毎月第3金曜日

●ほえみサロン

子どもと遊びながら親同士が子育ての情報交換をする場です。

○西部子育て支援センター

1歳～毎週月・水曜日

0歳～毎週木曜日

○東部子育て支援センター

1歳～毎週火・木曜日

0歳～毎月第1・4水曜日

時間 午前9時30分～11時30分

定員 各回10組程度

申し込み 直接または電話で

各子育て支援センターへ。

【自由開放】

○西部子育て支援センター

0歳～毎週木曜日

午後1時～3時

◆子育て中の親子グループに保育室を提供します。

子育て中のお母さんたちのために、活動する場所を提供し、グループづくりのお手伝いをします。

申し込み 西部子育て支援センター

## 第2回、笛と遊ぼう、 メンバー募集

文化スポーツ課 ☎66・1222

市制55周年記念でスタートしたリコーダーグループ『がまりこ』が練習を再開します。初心者から中級・上級者まで、レベルに合わせた練習をします。

【初回練習日】

とき 6月6日(日)

午後2時～4時

ところ 生きがいセンター

201学習室

対象 どなたでも参加できます

定員 50人程度

年会費 千円

持ち物 リコーダー(ソプラノ、アルトなど)

●以後の練習日(予定)

とき 7月18日、8月1日、

9月5日、10月3日

各日曜日

午後2時～4時

ところ 市民会館 会議室3

★発表会「笛と遊ぼうII」

とき 11月7日(日)

午後2時

ところ 生きがいセンター

その他 クリスマスコンサー

トなどへの参加も予定して

います。練習日に毎回参加できなくても大丈夫です。一緒にリコーダーを楽しみましょう。

## 小学生から高校生のための 夏休み海外派遣参加者募集

企画広報課 ☎66・1162

文部科学省所管の(財)国際青少年研修協会で、10事業の参加者を募集しています。

体験を通して、お互いの理解や交流を深め、国際性を養うことを目的としています。

派遣期間 7月23日(金)～8月15日(日)のうち、8～18日間

派遣先 米国・豪州・カナダ・シンガポール・サイパン・カンボジア・フィジー

内容 ホームステイ、ボランティア、文化交流、学校体験、英語研修、地域見学、野外活動など。

対象 小学校3年～高校3年生

参加費 19万～52万円

締切日 6月4日(金)および14日(月)

※詳しくはホームページ

(<http://www.ksk.or.jp>)

を(一)覧ください。

問合せ (財)国際青少年研修協会

☎03・6459・4661



## その他の情報

### 防災ラジオを販売します

安全安心課 ☎66・1156

販売数 200台(申し込み多数の場合には抽選)

価格 1台千円

申し込み 5月31日(月)までにハガキ、ファクス、メールなどで防災ラジオの注文、氏名、住所、電話番号を記入の上、安全安心課(〒443-8601 FAX 66・1183 Eメール anzen@city.gamabori.jp)へ。  
※2台目の方は購入できません。

### 安心ひるめーるに登録しよう

安全安心課 ☎66・1156

各種情報をメールで配信するサービスを行っています。防災行政無線放送の内容も確認できます。

- ・ 火災、防災情報(気象情報)
- ・ 不審者、犯罪情報
- ・ 同報無線放送情報

http://gs.city.gamabori.aichi.jp/から登録してください。

### 点字広報・声の広報を発行しています

企画広報課 ☎66・1145

目の不自由な方のために、広報がまごりの点字版とカセットテープ版を発行しています。ご希望の方は、社会福祉協議会(☎69・3911)へ。

### 手当を振り込みます

福祉課 ☎66・1106

特別障害者手当・障害児福祉手当・経過的福祉手当の2月～4月分を5月10日(月)以降に、受給者指定の金融機関に振り込みます。確認してお受け取りください。

### ユトリーナ情報

清掃課 ☎57・4100

5月5日(祝)はしょうぶ湯でお楽しみください。小学生以下の子どもさんにはゲームとプレゼントがあります。ご家族おそろいでお越しください。

問合先 ユトリーナ蒲郡 ☎57・0123

### 生ごみ処理機などの購入費を補助します

環境課 ☎66・1121

平成22年度の生ごみ処理機などの補助金申請を受け付けます。(4月1日～平成23年3月31日までに購入したもの)

#### ◆補助対象

補助率は全機種とも購入価格の45%ですが、それぞれに限度額があります。

○生ごみ堆肥化容器(コンポスト)

容量100ℓ以上で、1世帯2基まで(補助限度額1基3千円)

○密封発酵容器(ぼかし容器) 容量9ℓ以上で1世帯2基まで(補助限度額1基千円)

#### ○生ごみ処理機

生ごみを減量、消滅または堆肥化させる機器で、1世帯1基まで(補助限度額1万円)

#### 補助要件

- ・ 市内在住の方が市内の業者(市が認める団体を含む)から購入したもの
- ・ 市税を滞納していないこと

※申請方法など、詳しくは環境課へお問い合わせください。

# 子ども手当が創設されました

児童課 ☎66・1108

次代の社会を担う子どもの健やかな育ちを支援するために、「子ども手当」を支給する制度が創設されました。対象の方には申請書などを送付しましたので、手続きをしてください。

該当される方で届かない場合は、児童課へお問い合わせください。

- ★支給対象 中学校修了前までの子どもを養育している方(所得制限なし)
- ★支給額 子ども1人につき、月額13,000円
- ★支払月 6月・10月・2月に、前月までの4カ月分を支払います。  
※初回6月は、2月・3月分の児童手当額と4月・5月分の子ども手当額の合計額
- ★申請方法 9月30日(木)までに直接または郵送で児童課へ。(公務員の方は勤務先にお問い合わせください。)
- ★必要書類

対象区分	市からの送付書類	添付書類
児童手当を受給していない方	申請書	申請者の健康保険証および預金通帳の写し
児童手当受給者で中学2・3年生の子どもがいる方	子ども手当認定通知書、申請書	申請者の健康保険証の写し
上記以外の児童手当受給者	子ども手当認定通知書	申請不要

## いわむらかずおの 魅力の作品展

図書館 ☎ 69・3706

とき 5月11日(火)～27日(木)  
ところ 図書館展示コーナー  
内容 『14ひきのねずみ』  
『かんがえるカエルくん』シリーズ、『トガリ山のぼっけん』などでおなじみの絵本作家で、自然・家族をテーマに活動を続ける「いわむらかずお」の作品群からその魅力にふれていただきます。

## 公園グラウンドフィールド および海陽多目的広場 Aグラウンドの利用停止

文化スポーツ課 ☎ 67・5017

グラウンド整備のため利用を停止します。

なお、公園グラウンドフィールド内の一部利用やトラックの使用は可能です。予約システムでの申し込みはできません。

期間 5月25日(火)～7月31日(日)

問合せ 体育センター ☎ 69

◆3241(公園グラウンド事務所) ☎ 57・2711

## 休日窓口での一部業務 停止のお知らせ

市民課 ☎ 66・1109

総合窓口開設に向けたシステム準備のため、5月22日(土)、6月5日(土)は、次の業務の取り扱いができません。ご理解とご協力をお願いします。

○印鑑登録および廃止  
○印鑑登録の引き換え

戸籍証明の発行、出生・婚姻・死亡などの戸籍届出の受け付け、税の納付はできません。

なお、情報ネットワークセンターの証明書自動交付機は使用できます。

## 戦没者などのご遺族の方へ 「第9回特別弔慰金」 が支給されます

福祉課 ☎ 66・1106

先の大戦における戦没者などの遺族で、今まで公務扶助料や遺族年金などを受けていた方が平成17年4月1日から平成21年3月31日の間に死亡されるなどし、平成21年4月1日において受給権者がいない場合に、次の順位による遺族1人に、特別弔慰金が支給されます。ただし、第8回特

別弔慰金を現在受給されている方は対象になりません。

①平成21年4月1日までに戦傷病者戦没者遺族等援護法による弔慰金の受給権を取得した方

②戦没者などの子

③戦没者などの①父母②孫

④兄弟姉妹(戦没者など生計関係を有していた方のうち、婚姻後も氏が変わっていない方が先順位。)

⑤上記①から④までの方がいない場合、3親等内の親族。

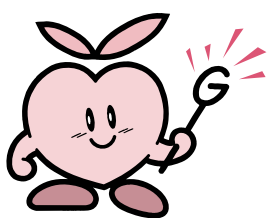
ただし、戦没者の死亡前引き続き1年以上生計関係を有していた方に限ります。

支給内容 額面24万円、6年償還の記名国債

持ち物 戦没者などの関係を証明するための戸籍謄本

など、印鑑。同順位者が複数いる場合は同意書。

申し込み 平成24年4月2日までに福祉課へ。



### ◆◆◆国民健康保険加入の方へのお知らせ◆◆◆

## ～倒産・解雇などにより離職をされた方は国民健康保険税が軽減されます～

### ●対象者(次のすべてに該当する方)

- ①平成21年3月31日以後に離職された方
- ②離職日時点で65歳未満の方
- ③雇用保険の特定受給資格者または特定理由離職者として失業給付を受ける方

※特定受給資格者・・・(例：倒産・解雇などによる離職)

※特定理由離職者・・・(例：雇い止めなどによる離職)

### ●軽減内容・・・前年所得の30 / 100から所得割額を算定

### ●軽減期間・・・離職日の翌日から翌年度末までの期間(※ただし、平成21年3月31日～平成22年3月30日に離職された方は、平成22年度のみ軽減。)

### ●申請方法・・・雇用保険受給資格者証をお持ちの上、保険年金課へ。

### ●その他

- ・雇用保険の失業給付を受ける期間とは異なります。
- ・会社の健康保険に加入するなど、国民健康保険を脱退すると終了します。

保険年金課 ☎ 66・1172

## 景気対応緊急保証制度 を実施しています

産業振興課 ☎ 66・1118

売上の減少などによる緊急経済対策としての「緊急保証」制度が、内容を充実させ「景気対応緊急保証」制度という名称に生まれ変わりました。

### 内容

金融機関から融資を受ける際に一般保証とは別枠で、無担保保証で8千万円、普通保証で2億円まで、全額信用保証協会の保証を受けることができます。

### 充実した主なもの

- ・ 例外業種を除き、原則として全業種の中小企業が対象
- ・ 2年前の3カ月間と比較して売上高などが減少している中小企業も対象

### 対象

指定された業種に属し、売上高などの減少について市長の認定(中小企業信用保険法第2条第4項)を受けた中小企業。

実施期間 平成23年3月末まで

※市長の認定とは別に、金融機関および信用保証協会における金融上の審査があります。

## 離職者向け住宅・生活支援策が 利用しやすくなりました

福祉課 ☎ 66・1104

離職によって住居を失った方、家賃の支払いに困りの方、就職活動中の生活費に困っている方に家賃や生活費を支援する制度の支給要件が4月から緩和されました。

### ①住宅手当

離職者が安心して就職活動ができるよう、家賃の全額または一部を支給します。

支給対象 平成19年10月1日以降に離職した方(離職前に主たる生計維持者であった方など)で次のすべてに該当する方

- ・ 現在、住居がない方または賃貸住宅に居住しているが、住居を失うおそれのある方
- ・ 世帯の収入が、単身世帯12万円以下、2人世帯17万2千円以下、3人以上世帯21万8千600円以下の世帯
- ・ 預貯金が単身世帯50万円以下、複数世帯100万円以下の世帯

国、県、市などの雇用施策による貸付または給付を受けていない方

支給期間 最長6カ月(ただし条件を満たしていれば、さらに3カ月延長可能)  
支給額  
単身世帯：3万6千円以内  
複数世帯：4万6千600円以内

### 内

※ただし、収入により支給額が変わります。

### 申請方法

本人が確認できる書類(運転免許証、住基カード、住民票など)、印鑑、離職証明書、同居の親族全員の金融機関の通帳などを持参の上、福祉課へ。

※各種証明書が必要です。あらかじめ電話でお問い合わせください。

### ②臨時特例つなぎ資金貸付

公的な給付・貸付が開始されるまでの間の生活が立ちゆかない住宅喪失離職者に対し、当座の生活費などを貸し付けます。

### ③総合支援資金貸付

失業などにより日常生活全般に困難を抱えている方に対し、生活費、住宅入居費、一時生活再建費を貸し付けます。

### 問合せ先

- ① 福祉課
  - ② 社会福祉協議会
- ☎ 66・33911

## 平成22年度の総代さんが決まりました

◎は各地区の地区会長

### 大塚地区

(敬称略)

### 相模町

加藤和美

### 東大塚

榊原郁夫

### 西大塚

◎山田清夫

### 三谷地区

### 東区

江藤勝利

### 松区

◎千賀喜代次

### 上区

竹内孝始

### 中区

小田洗次

### 北区

飯島昭彦

### 西区

清水孝人

### 蒲郡町部

### 府相区

鈴木昂雄

### 小江町

栗田一衛

### 港区

本多義昭

### 栄町

竹内勝榮

### 蒲郡西

永島清好

### 吉光区

◎山本喜是

### 宮成区

渡邊豊司

### 蒲郡東

亀井孝敏

### 蒲形

三浦忠男

### 新井形町

野田文夫

### 蒲郡東西北部

### 豊岡町1区

岩城紘二

### 豊岡町2区

横田晃男

### 五井町

小田宏昌

### 平田町

西浦 求

水竹町 ◎太田正光

清田町 小田初弘

坂本町 鈴木重明

神ノ郷町 横山孝行

塩津地区

柏原町 杉浦五郎

川東区 加藤 章

竹谷町 ◎下村 勉

竹谷町 壁谷博資

西迫町 太田 肇

拾石町 石川良之

鹿島町 小林一男

形原地区

形原1区 鈴木久男

形原2区 倉橋義明

形原3区 壁谷 權一朗

形原4区 二村 五三男

形原5区 酒井良夫

形原6区 ◎太田泰弘

形原7区 尾崎惣太郎

形原8区 坂部哲雄

形原北浜区 宇野道也

西浦地区

稻生 壁谷安彦

馬場 下野 旭

知柄 小田逸郎

橋田 牧原幹夫

龍田 ◎鈴木久裕

行政課 ☎ 66・1155

## 後期高齢者(長寿)医療保険料の支払いは口座振替を!

保険年金課 ☎ 66・1102

後期高齢者医療保険料は、原則、年金からの差し引きですが、加入当初は納付書による納付になります。以前国民健康保険税や介護保険料などで口座振替依頼書を提出している方でも、改めて金融機関に提出しない限り、口座振替はできません。安心確実、便利な口座振替を希望される場合は、手続をしてください。  
申し込み 口座振替依頼書(金融機関の窓口にあります)を金融機関に提出してください。

預金通帳および通帳印鑑が必要です。

また、年金から差し引きにより納付していた方も、申し出により、「口座振替」の選択ができます。金融機関へ口座振替依頼書を提出後、市役所保険年金課の窓口で「口座振替選択」の届出を提出してください。

認印と「口座振替依頼書 申込者控」が必要です。

詳しくは、保険年金課へお問い合わせください。

## 後期高齢者医療加入の方へ

保険年金課 ☎ 66・1102

後期高齢者医療に加入されている方で、所得が一定以下の方(世帯主の方と被保険者の方の合計所得)は、保険料の軽減を受けることができます。しかし、所得の申告をされていないと適用が受けられません。

収入がなかった方、非課税年金(障害基礎年金・遺族年金など)を受けている方など、所得税または市県民税申告の必要のない方は、5月14日(金)までに後期高齢者医療の所得申告をしてください。



## 後期高齢者医療協定保養所をご利用ください

保険年金課 ☎ 66・1102

愛知県後期高齢者医療加入者の健康の保持・増進を目的に、協定保養所の宿泊を利用する場合、1人1泊につき千円(平成23年3月31日宿泊分まで、全保養所合わせて4泊まで)を助成します。

場所	協定保養所名	電話番号
犬山市	レイクサイド入鹿	0568-67-3811
桑名市	名古屋市休養温泉ホーム松ヶ島	0594-42-3330
東浦町	あいち健康プラザ	0562-82-0235
田原市	シーサイド伊良湖	0531-35-1151
蒲郡市	サンヒルズ三河湾	0533-68-4696
豊田市	豊田市 百年草	0565-62-0100

## 《平成22年度》

# 消防団の幹部が決まりました

◎は分団長 ○は副分団長 (敬称略)

団長 廣中昇平  
副団長 足立元宏  
副団長 大場裕之

- 第1分団 ◎浅沼順也 ○小田勝志
- 第2分団 ◎鈴木貴晶 ○松坂秀和
- 第3分団 ◎近藤浩晃 ○太田雅也
- 第4分団 ◎竹内俊直 ○兼子直之
- 第5分団 ◎香ノ木寛之 ○田中康裕
- 第6分団 ◎永島早都 ○大森万樹生
- 第7分団 ◎榎本 博 ○小林孝洋
- 第8分団 ◎市川尋己 ○高田大輔
- 第9分団 ◎尾崎時弘 ○山田裕之

消防本部総務課 ☎ 68・0936

利用方法 直接協定保養所へお申し込みください。その際「愛知県後期高齢者医療制度被保険者」であること伝えてください。宿泊当日、利用する保養所の窓口で後期高齢者医療の保険証

を提示し利用カードの交付(押印)を受けてください。精算時通常料金に対し、千円を助成します。

問合せ 愛知県後期高齢者医療広域連合 ☎ (052) 955・1205

## 健康保険証が「協会けんぽ」に変更になった方へ

保険年金課 ☎ 66・1102

これまで社会保険庁が運営していた政府管掌健康保険は、全国健康保険協会に移管され、「全国健康保険協会管掌保険(協会けんぽ)」に変更しました。

子ども医療、心身障害者医療、母子家庭等医療、精神障害者医療の助成を受けている方は、「協会けんぽ」から新しい被保険者証が届いたら、加入保険変更の手続きをしてください。

手続きに必要なもの  
・医療費助成を受けている方の健康保険証(全国健康保険協会被保険者証)  
・医療費受給者証  
・印鑑

詳しくは、保険年金課福祉医療担当へお問い合わせください。



## 非木造住宅の耐震診断助成制度をご利用ください

建築住宅課 ☎ 66・1132

非木造住宅(プレハブ構造および空家はのぞく。併用・共同住宅は可)の耐震診断を行う方に補助金を交付します。

補助対象 昭和56年5月31日以前に建築した鉄筋コンクリート造、鉄骨造などの非木造住宅でこれまで耐震診断を実施したことがない建物。ただし、申し込みは住宅所有者、管理組合に限ります。診断は12月末までに行ってください。

補助金 診断に要する費用の3分の2(上限がありません)。

申し込み 耐震診断を実施する前に建築住宅課へ。住宅の構造、規模、建築年次などを聞き取りし、申請に必要な書類を説明、案内します。

その他 耐震診断を実施する専門業者は、建築士の資格を有する者に限ります。

## 木造住宅の耐震シエルトー設置補助事業を開始します

建築住宅課 ☎ 66・1132

補助対象 市内にお住まいの65歳以上の高齢者のみの家族の方、または障がい者(身体障害者手帳1または2級所持者)の方がいる家族。

補助条件  
①市で実施している木造住宅の耐震診断を受け、10未満の評価であること。  
②これまでに耐震補強改修工事を実施していないこと。

補助金額 現在お住まいの住宅内に耐震シエルトーの購入設置に要する1基分の費用を一部補助(25万円上限額)します。ただし1回限りです。

申し込み 設置する前に申請などが必要となりますので、必ず事前にお申し出ください。

申し込み多数の場合、一定期間お待ちいただく場合があります。

## 「海岸公園」の愛称が決まりました

都市計画課 ☎ 66・1141

市民会館西側にある「海岸公園」のネーミングライツを募集し、次のとおり決定しました。

スポンサー企業  
医療法人北辰会

愛称 **リフレッシュパークみらいあ**

契約金額 年額21万円  
契約期間 平成22年4月1日～平成27年3月31日

「リフレッシュパークみらいあ」は、蒲郡厚生館病院が創立55周年記念事業として再整備工事をし、3月末完成しました。

計画には、地域住民やNPOがワークショップで意見を出し合い、「自然とのふれあいと健康づくりの推進」を目的に再整備されました。

明るく、高齢者や車いすでも利用しやすいようになった公園に、ぜひ遊びにきてください。



## 民有地の緑化事業を助成します

都市計画課 ☎ 66・1141

「あいち森と緑づくり税」を財源にして、市内にある敷地や建築物の緑化工事費の一部を助成します。

対象事業 屋上緑化、壁面緑化、空地緑化、駐車場緑化、生垣緑化

助成の要件 民有地の緑化を進める事業で認定基準を満たすもの  
○緑化面積が100平方メートル程度以上

○生垣は延長50m以上  
対象経費 植栽・植栽基盤・かん水施設・園路整備に係る費用および生垣設置に係る工事費用。ただし植栽した個体の成育期間が2年を見込めないものは除く。

助成金額 対象経費の2分の1(10万円以上500万円以下)で次の条件の範囲内。  
○屋上緑化・壁面緑化・空地緑化：緑化対象面積(㎡)×3万円  
○駐車場緑化：緑化面積(㎡)×2万円  
○生垣設置：生垣設置延長(㎡)×5千円

○生垣設置：生垣設置延長(㎡)×5千円



## 5月ケーブルテレビ番組案内

スマイルチャンネル(デジタル12ch、アナログ6ch)

### ★『テレビ回覧板WEEKLY』(15分)

蒲郡市、幸田町の地域ニュースをお届けします。

・毎週土曜日更新(毎日9:00・12:00・15:00・17:00・19:00・22:00放送)

### ★『マイ Home Town』(30分)

「私の町」をテーマにエリア内の情報をお届けします。

・5月8日(土)～21日(金)(期間中9:30・11:30・19:15放送)

【その他】①～⑤は期間中9:15・12:30・19:15・22:30放送※再放送あり

#### ①『いい店あるじゃんII』(15分)

幸田町大草の『ばーばら』を紹介합니다。

・5月1日(土)～7日(金)

#### ②『わしらの幸田23』(15分)

『新田区』を紹介합니다。・5月8日(土)～14日(金)

#### ③『この人に密着』(15分)

幸田町の雅楽器演奏者『清水忠さん』に密着します!

・5月15日(土)～21日(金)

#### ④特別企画番組『蒲郡の案内人』(15分)

蒲郡市観光ボランティアガイドの活動を紹介します。

・5月22日(土)～28日(金)

#### ⑤『ピューピル～中学生編～』(15分)

蒲郡市立蒲郡中学校の活動に密着。

・5月29日(土)～6月4日(金)

問合せ 三河湾ネットワーク株式会社 ☎0120♦794934

## ラグーナ情報

### ★「ONE PIECE」イベント情報 第3弾

後半戦もパワーアップ! 新たなお楽しみがズラリ!! 「ONE PIECE メモリアルログ in ラグナシア」を好評開催中!

○「ワンピース シアター」:5月8日(土)スタート!

○キャラクターグリーティング:5月9日～6月13日までの各日曜日(全6回)

その他、お宝ショップには、ここでしか手に入らないイベント限定グッズがズラリ!

また、オリジナルフードメニューなどの販売をはじめ、関連イベントが目白押し。

### 【GW情報】

#### ★花火スペクタキュラ「ミスティノーチェ」

とき 5月1日(土)～5日(祝) 午後8時～  
ところ ラグナシア

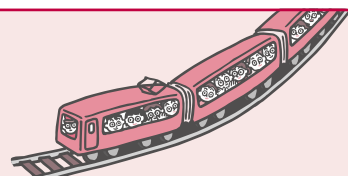
#### ★「林正道先生による水中ロボット講座」

とき 5月5日(祝)①13:00～②15:00～  
ところ ラグナシア ジョイアマーレの浜辺

問合せ インフォメーションセンター ☎58♦2700

www.laguna-gamagori.co.jp

# 電車で行こう!



## 吉良

### 第30回仁吉まつり

義理と人情に生きた吉良仁吉を偲んで行われる祭りです。法要のほか、吉良小唄総踊りパレードやカラオケ大会が行われます。

とき 6月6日(日)

ところ 源徳寺(吉良町大字上横須賀)

※名鉄上横須賀駅から徒歩約10分

内容 午前10時～ 墓前祭・抹茶接待など

午前10時30分～ 吉良小唄総踊りパレード

午前11時～ カラオケ大会

問合せ 仁吉まつり実行委員会事務所(源徳寺内)

☎0563♦35♦0123

吉良町商工会 ☎0563♦32♦1141

## 幡豆

### COP10パートナーシップ事業

#### 「万葉の山路を歩こう」

自然を感じながら園内の万葉の山路を散策して、一首詠んでみませんか。

とき ①5月22日(土) 午後1時30分～

②6月19日(土) 午後1時30分～

ところ 愛知こどもの国 中央管理棟内こども自然博物館集合

※名鉄「こどもの国駅」下車徒歩約15分

定員 中学生以上20人程度

※事前に申し込みが必要です。

参加費 無料

問合せ 愛知こどもの国 ☎0563♦62♦4151

## 西尾

### 第50回春の西尾バラ展

とき 5月8日(土)・9日(日)

午前10時～午後6時 ※9日は午後4時まで

ところ ファミリータウン ミカ2・4階催事場

※名鉄西尾駅から徒歩約3分

内容 品評会と品種展示、苗木販売(にしお小町ほか)、相談コーナー、チャリティー

バラ販売、ローズティーの試飲・販売、バラ図画展

その他 出品バラを募集しています。希望される方は、事前に事務局までお問い合わせください。

問合せ 西尾バラ会事務局 ☎0563♦56♦2111(西尾市商工課内)



この企画は、名鉄西尾蒲郡線利用促進のため、二市二町のイベント情報を掲載しています。

とうふねこ座：市川雅子 画

# まちがいさがし クイズ

## 問題

左右の絵を見くらべて、  
まちがいを8カ所見つけてください。

### 応募方法

ハガキまたはファクスに、答え(右の絵に○をつける)と住所・氏名(ふりがな)・年齢・電話番号を書いて応募してください。なお、当選者のお名前を広報がまごおり7月号に掲載しますので、ご了承ください。

### 送り先

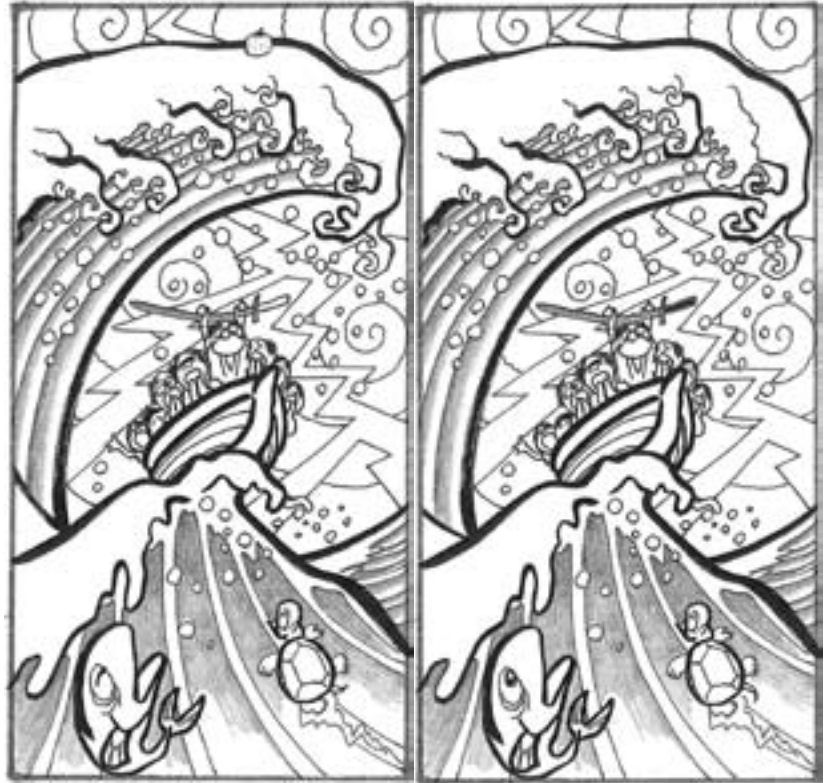
〒443-8601 旭町17番1号  
企画広報課「クイズ」係  
FAX66♦1190

### 応募締切

5月19日(水)当日消印有効

### プレゼント

全問正解された方のうち、抽選で10人の方にクオカードもしくはユトリーナバーデゾーン無料利用券をプレゼントします。なお、賞品は7月初旬ごろ郵送します。



### 「稲村が崎」(西浦町)

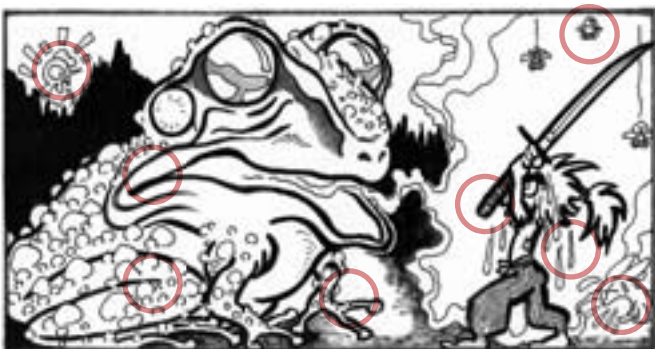
すつとむかし、吉見平九郎という侍がいた。兵九郎は新田義貞の家来だった。義貞は足利尊氏に負けて、越前の国で殺されてしまった。大将を失った平九郎はやつとのことで一族と共に西浦の地まで舟をこいで逃げてきた。西浦半島の沖あいにさしかかった時、突然辺りの空が暗くなり嵐になった。平九郎はじっと目をつむり静かに最期の時を迎えようとしていた。その時、ふと鎌倉攻めのことを思い出した。鎌倉の手前の稲村が崎という所まで来た時、急に海が荒れ義貞の軍勢は浜を渡ることができなかった。その時、義貞は黄金の太刀を海にささげ、海が荒れているのをおさえ、無事に浜を渡り鎌倉に攻めこむことができた。

平九郎はゆっくり目を開けた。(よし、私も自分の命と想っていたこの刀を海にささげよう。平九郎は自分の刀を帯からはずし、それを両手で頭上に高々と差し上げました。そして天をじっとにらんだ後「天の神よ。海の神よ。われらを助けてまえ。」といううなり海に自分の刀を投げ入れた。

すると、今まで空一面にたちこめていた暗い雲はたちまち消え去り、荒れ狂っていた大波はひたりとおさまった。平九郎たちは手を取りあって喜んだ。そして、無事西浦の地に足を踏み入れることができた。それ以来平九郎一族はこの地で平和に暮らした。平九郎が初めて足を踏み入れたところを稲村が崎と名づけ、後に海の神をまつるお社を建てた。このお社は海上安全のお社として敬われ、このお社のさきを通る帆船は必ず帆を下げて敬う気持ちを表すそうだ。

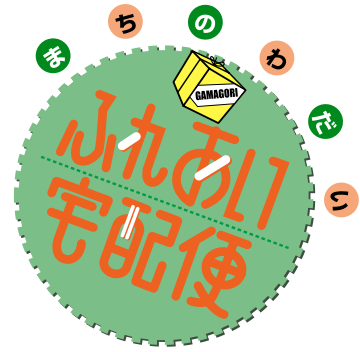
### ◆3月号の答え

3月号クイズまちがいさがし  
(じらいやと赤がえる)の答え  
応募総数97通  
正解者96人  
当選者敬称略・50音順  
形原町 石川綾乃  
元町 伊藤 澄  
西迫町 王 艶秋  
三谷北通 大木皓資  
形原町 佐藤由実  
新井町 杉本寿枝  
三谷北通 平野有紀  
本町 藤原善四郎  
三谷町 牧原百佳  
水竹町 山田綾子  
おめでとうございます。賞品は5月初旬に発送します。





完成した塩田に海水をまく児童



市では、市内で行われた催しや出来事をホームページでも紹介しています。ホームページでは、写真に加え、動画でも紹介していますので、ぜひご覧ください。  
(詳しくは広報ホームページへ)

3月 2日

## 郷土の歴史を学ぼう ～塩津小学校の校庭に塩田が完成～

塩津地区は、その名の示すとおり、かつては塩田風景が広がる塩づくりの盛んな地域でした。

そこで、子どもたちにこの郷土の歴史を体験させようと「特色ある学校づくり事業」を活用して校庭にコンクリート製の塩田が作られました。

完成した塩田では、晴天が続く夏の時期であれば、約2週間で「おいしい塩」「甘い塩」ができあがるそうです。



清掃活動を行う海陽中等教育学校の生徒

3月 12日

## 故郷のために、自分たちのために ～海陽中生徒が清掃活動～

海陽中等教育学校1～3年の有志36人が、3月20日にラグーナ蒲郡で行われるノルディックウォーキング大会に合わせて、ウォーキングコース周辺の清掃活動を行いました。

第2の故郷である蒲郡を、また、自分たちの学校周辺を、みんなに気持ちよくウォーキングしてもらおうと、休みを返上しての約1時間、秋の台風や波によって運ばれてきたゴミを拾いました。



完成を祝ってテープカットをする金原市長ら

3月 21日

## 防災の拠点・新消防庁舎が完成

「安心のまち蒲郡」の要となる新消防庁舎が水竹町に完成し、この日、関係者ら120人が出席して庁舎の完成を祝いました。

新しい消防庁舎には、消防本部や消防署の庁舎、職員が訓練する訓練棟など4つの施設が設置。また、新たに市民の皆さんが防火・地震対策を学ぶ防災コミュニティコーナーなども設置されています。

新しい消防庁舎は、4月1日から運用が開始されています。

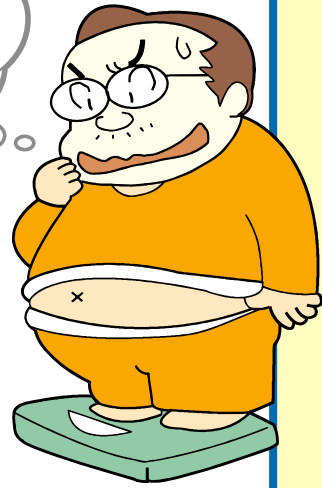


水竹町に完成した新消防庁舎

市民公開講座

# 脱メタボリック宣言 in 蒲郡 2010

高血圧  
高血糖 肥満  
高脂血症



今年のテーマは、ズバリ「運動」。

日ごろから、お腹の脂肪が気になっている方、家族に気になる人がいる方など、ぜひご参加ください。

先着 1,000 人に  
健康福袋を  
プレゼント



とき **5月29日** 土  
午後1時～5時  
(午後0時30分開場)

ところ **市民会館 大ホール**

- 内容
- 特別講演「生活習慣と消化器病」  
講師：名古屋市立大学 教授 城 卓志
  - メタボリックシンドロームについてのお話  
講師：蒲郡市民病院 副院長 早川 潔
  - 新メタボリック体操の発表
  - 市民病院&消防隊 合同アンサンブル
  - 木曜会 コーラス など

入場 無料

主催 蒲郡市・蒲郡市医師会・蒲郡市教育委員会

問合せ 市民病院事務局 ☎ 66♦2200



※写真は昨年の様子

特設  
コーナー

会場ロビーなどに健康測定、診断コーナーなどを設置します。(参加無料)

- 「まちのかんご室」(骨密度、肺年齢、血管年齢が測定できます)
- 健康相談室 ●食育講座 ●AED講習 など



\*\*\*\*\* 有料広告 \*\*\*\*\*

実際のモデルルームを撮影したものです

オール電化マンション(全室照明器具、カーテン、エアコン[1台]付き)

**ピュアライフ蒲郡中央本町**

「中央本町」交差点北、「蒲郡市立図書館」南

♪来場プレゼント♪ サイコロでマックカードを当てよう!!

最高で、3000円分が当たる!

ご来場アンケートにご協力いただいた方にサイコロをふって頂き、出た目の枚数分のマックカード(1枚500円)をプレゼント致します。初回来場時及び一家族一回限りとさせていただきます。

詳しくは **0120-36-2627**  
<http://purelife.sanpre.co.jp/gch/>

## モデルルーム公開中!!

ゴールデンウィーク  
も休まず営業

三立プレコン株式会社 営業時間  
宅建免許 / 愛知県知事(4)第17302号 AM10:00~PM8:00  
本社 / 愛知県岡崎市六供町3丁目32番地1

※財源確保のため有料広告を掲載しています。広告については市が推奨するものではありません。内容については直接広告主へお問い合わせください。