

2010
8月



おまかせ
おまかせ
おまかせ



***** 有料広告 *****



小さな工事から大きな工事までお電話一本でOK! 見積り・現場調査 無料!

大工工事
エアコン
解体工事
その他
造園工事

水まわり 屋根 各種塗装

家のムズムズ
Let's
におまかせ!

給排水
下水工事
エクステリア
建具
左官

内装
インテリア
介護保険による
住宅改修

お電話1本、即日お伺いします
お電話での価格の問合せOK!
責任施工アフターメンテナンスもおまかせ!

家のムズムズ
Let's
におまかせ!



0120-58-3135



リフォーム専門店
リフォーム Let's 蒲郡店

〒443-0104 蒲郡市形原町東欠ノ上17番地 (営業時間 AM10:00~PM7:00 日曜定休)
TEL (0533) 58-3133 FAX (0533) 58-3134 E-mail: reform@sk2.aitai.ne.jp

※財源確保のため有料広告を掲載しています。広告については市が推奨するものではありません。内容については直接広告主へお問い合わせください。

今月の表紙

「海のまち・がまごおり」開幕

いよいよ「海のまち・がまごおり」のシーズンが到来しました。

蒲郡には約28kmの海岸線があり、そこにはラグーナや竹島水族館などのレジャー施設、竹島に象徴される豊かな自然、水産試験場や三谷水産高校などの研究・教育施設、三河港や漁港などの産業施設、そして蒲郡のシンボルである4つの温泉郷など、数えあげればきりがなほ海に関するさまざまな「メニュー」が存在しています。

三河地方には、蒲郡市より人口の多いまち、財政規模の大きいまちはいくつかありますが、これだけ海に関するメニューをそろえているまちは他にはありません。これが「海のまち・がまごおり」といわれる所以です。

普段、何気なく暮らしていると、そこに海があり、施設や資源があるのは当然のように思ってしまうますが、あらためて自分のまちを見直してみると、こんなにもたくさんの貴重な恵みを海から享受していることに気づかされます。

蒲郡が1年で一番輝くこの季節、ぜひ、美しく豊かな蒲郡の海を満喫してください。(あ)

目次 Contents

表紙解説・ぼくとわたしの写真館	2
土地情報	3-5
防災特集	6-7
この夏科学館が変わります	8-9
SG モーターボート記念	10
市民相談	11
ふるさと自慢-府相公民館 飛び出せ!がまごおりの星☆	12
読む水族館・図書館だより	13
遊びにおいでよ児童館へ	14
健康カレンダー	15
お知らせ	16-31
クイズまちがいさがし	32
ふれあい宅配便	33
博物館企画展「蒲郡にも映画館 があった」 林家たい平講演&落語会	34



ぼくとわたしの写真館

 <p>伊藤 慎治くん (三谷町) 平成20年12月生まれ</p> <p>家族から一言  ぼうし 作ってもらったよ。早くお外に行きたいな。</p>	 <p>榊原 紬ちゃん (松原町) 平成22年1月生まれ</p> <p>家族から一言  無事の誕生に感謝!優しいにいな達と一緒に楽しい毎日を過ごそうね。</p>	 <p>岡崎 洸成くん (府相町) 平成19年9月生まれ</p> <p>家族から一言  お調子者の洸成君 ♥食べることに、ゴセイジャーが大好きです。</p>	 <p>水谷 歌花ちゃん (形原町) 平成19年11月生まれ</p> <p>家族から一言  イチゴとキムチが大好き♪ニックネームは“ちょこり”です。</p>	 <p>倉橋 優太くん (拾石町) 平成21年6月生まれ</p> <p>家族から一言  名前を呼ぶと手を挙げ、物事を観察し色々とできるようになりました。</p>
--	---	---	--	---

募集

このコーナーに登場するお子さん(対象:平成20年2月1日以降の生まれ)を募集します。掲載を希望される方は、企画広報課(☎66♦1145)へご連絡ください。

土地情報

安心の土地選びをお手伝いします。

申込受付：

8月2日月～13日金

午前9時～午後4時

住宅地などをお探しの皆さんに、市の所有する土地を売却します。この機会にぜひご検討ください。

●申込・問合せ先

①～⑤の物件

財務課 (☎66♦1158) へ

※申込期間中の土・日曜日は休み

⑥～⑧の物件

区画整理課 (☎66♦1175) へ

※申込期間中は、土・日曜日を受け付けします。

●申込方法

所定の申込書(財務課・区画整理課にあります)と必要書類に保証金20万円を添えてお申し込みください。申込書は、市のホームページからもダウンロードできます。

●申込資格

自己の建物および構築物を建設しようとする個人または法人。なお、未成年者、成年被後見人、被保佐人、被補助人ならびに破産者で復権していない方、営利を目的として売買しようとする方および税の滞納のある方は申し込みできません。

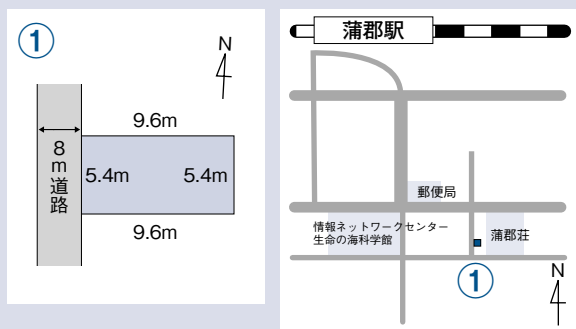
●その他

申し込みは、1人につき2区画までです。同一区画への重複申し込みはできません。(ただし、⑥～⑧については、1人につき1区画まで)

また、希望者が重複した場合は、抽選になります。

① 駅南土地区画整理

海に近い住宅地です。



- A 駅南土地区画整理 26街区仮 10-4番
- B 52.25㎡(15.8坪)
- C 近隣商業地域、準防火地域
- D 建ぺい率80%、容積率200%
- E 蒲郡南部小学校、蒲郡中学校
- F 5,277,250円

② 豊岡町

閑静な住宅街です。74坪の余裕のある敷地。



- A 豊岡町下前田9番7
- B 245.62㎡(74.3坪)
- C 第一種低層住居専用地域、高さ制限10m
- D 建ぺい率30%、容積率50%
- E 蒲郡東部小学校、蒲郡中学校
- F 15,916,176円

〈記号の説明〉

A：所在地

B：面積

C：用途地域など

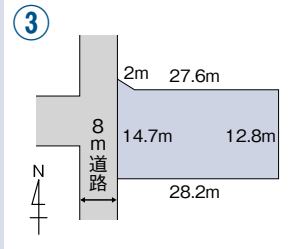
D：建ぺい率・容積率

E：学区

F：金額

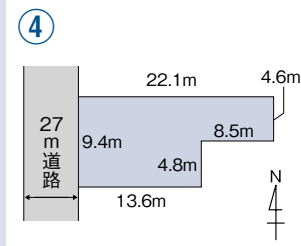
③・④ 蒲南土地区画整理

③ 111坪。東西に長い整形地です。



- A 蒲南土地区画整理保留地28街区仮1番
府相町二丁目94番
- B 368.68㎡(111.5坪)
- C 準工業地域
- D 建ぺい率60%、容積率200%
- E 竹島小学校、蒲郡中学校
- F 29,494,400円

④ 大通り沿い。店舗にもどうぞ。

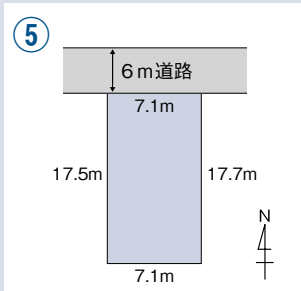


- A 蒲南土地区画整理31街区仮22-1番
- B 166.94㎡(50.5坪)
- C 準工業地域、準防火地域
- D 建ぺい率60%、容積率200%
- E 竹島小学校、蒲郡中学校
- F 13,505,446円



⑤ 中部土地区画整理

お手ごろ価格の住宅地。公園予定地の南です。



- A 中部土地区画整理17街区仮4番
- B 125.76㎡(38.0坪)
- C 第一種住居地域
- D 建ぺい率60%、容積率200%
- E 蒲郡北部小学校、中部中学校
- F 9,444,576円



★★★★ 耳より情報 ★★★★★

■分譲価格の見直し(春日浦住宅地)

春日浦住宅地は、7月に分譲価格の見直しを行いました。よりお買い求めやすい価格で86区画を分譲しています。



問合先 土地開発公社 ☎66♦1160

■特別売却物件のご案内

今回の売却物件のほかに、市有地の特別売却を行っています。特別売却物件の売却は申し込み順です。なお、特別売却物件は、不動産業者の方でもお買い求めできます。

所在地	面積 (㎡)	価格 (円)
水竹町花掛14-1	155.36	11,947,184
蒲南土地区画整理82街区仮10ほか	690.53	51,996,909
蒲南土地区画整理82街区仮28ほか	297.24	25,681,536
竹谷町江畑27-1、27-2	194.40	14,541,120

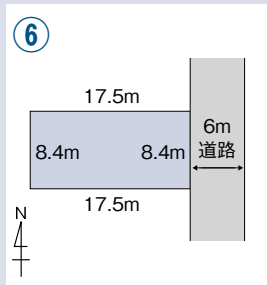
問合先 財務課 ☎66♦1158

⑥・⑦・⑧ 中部土地区画整理

※⑥～⑧は区画整理課への申し込みとなります。

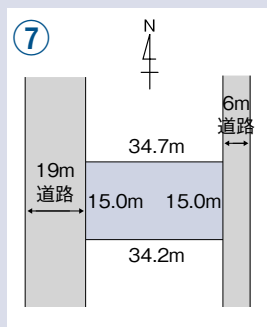


⑥ 中部区画整理の北部。
オレンジロードに近い東向きの土地です。



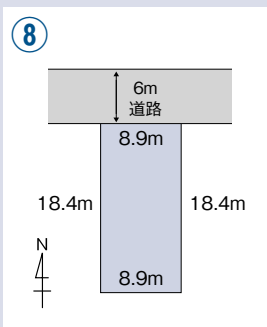
- A 中部土地区画整理保留地予定地 第20街区仮9番(水竹町上大塔)
- B 148.40㎡(44.89坪)
- C 第1種住居地域
- D 建ぺい率60%、容積率200%
- E 蒲郡北部小学校、中部中学校
- F 10,981,600円

⑦ 中部区画整理の北部。オレンジロードと6m道路の両方に面した157坪の土地です。



- A 中部土地区画整理保留地予定地 第25街区仮3番(水竹町下大塔)
- B 520.06㎡(157.32坪)
- C 第1種住居地域
- D 建ぺい率60%、容積率200%
- E 蒲郡北部小学校、中部中学校
- F 38,484,440円

⑧ 中部区画整理の中央西側。
生活の利便性が高い50坪の土地です。



- A 中部土地区画整理保留地予定地 第59街区仮10番(水竹町東脇島)
- B 165.47㎡(50.05坪)
- C 準工業地域
- D 建ぺい率60%、容積率200%
- E 蒲郡北部小学校、中部中学校
- F 12,741,190円



〈記号の説明〉

A : 所在地 B : 面積 C : 用途地域など D : 建ぺい率・容積率 E : 学区 F : 金額

写真：総務省消防庁「チャレンジ防災48」



今後30年間 東海地震の発生確率87%

蒲郡市を含む東海地方では、100～150年の周期で、マグニチュード8クラスの大地震が起きています。前回の安政東海地震が発生してから、今年で156年。大地震は、いつ起きてもおかしくありません。今号では、地震発生のしくみや、発生に対する備えなどについてご紹介します。

安全安心課 ☎66♦1156

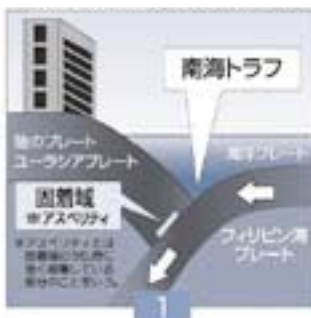
海溝型地震発生のしくみ



ひずみはその限界に達したとき、陸のプレートが跳ね上がり、海溝型地震が発生する。その際、津波も発生する。



陸のプレートの先端部が引きずり込まれ、ひずみが蓄積する。



海洋プレート(フィリピン海プレート)が陸のプレート(ユーラシアプレート)の方へ移動し、その下へ潜り込む。

愛知県発行「防災・減災お役立ちガイド」より

地震発生のしくみと確立

今、この地方で最も恐れられている災害「東海地震」。東海地震は海溝型地震という地震であり、次のようなしくみで起こります。

プレートは毎年約4cm動いており、ひずみが4mに達すると地震が発生すると言われています。そのため、地震は100年周期で起こるとされています。東海地震は1854年に発生した安政東海地震より150年以上が経っています。また、今後30年間で、東海地震が発生する確立が87%、東南海地震では60～70%、南海地震では50%だと言われています。発生しないからと忘れてしまうのではなく、いざいざいときに対応できるようにすることが重要となります。

地震発生に備えて

大規模地震の発生は明日かもしれないかもしれません。万全の対策はないかもしれませんが、行うべきことを行うだけで被害は大きく軽減できます。

また、大震災の発生直後では、公共の支援が十分に届かない状況が予想されます。市の備蓄食料なども最低限の数しか備えていません。各家庭で3日は生き延びて救助を待てるように備えましょう。

市民総ぐるみ 防災訓練



とき 8月29日(日) 午前9時～
ところ 港町地内 竹島ふ頭
(生命の海科学館南)

内容

■市民による訓練

応急手当、土のう作成、倒壊家屋からの救出、食料の炊き出し訓練など

■展示および相談コーナー

AED・住宅用火災警報器・阪神淡路大震災記録写真の展示、住宅耐震診断相談など

■体験コーナー

非常時用簡易ランプの作製、煙道体験

この他にも、自衛隊、海上保安署、警察署、消防署、消防団などの防災機関が、それぞれの特徴を生かした訓練を行います。

■非常持出品の用意

食料関係(飲料水・乾パン・缶詰など)、救急薬品、衣類(下着・タオルなど)、貴重品(現金・通帳など)、日用品など

■避難場所、避難経路の確認

蒲郡市ハザードマップで確認し、実際に避難場所まで歩いてみましょう。

■家具の転倒・落下の防止

倒れた家具によってケガを負ったり逃げ遅れたりしてしまいます。

■地域の人たちとの交流

いざという時に頼りになるのは、隣近所の皆さんの力です。日ごろから地域のコミュニケーションを大切にしておきましょう。

■災害発生時の状況と行動を想定してみる

災害発生時を想像し、考えることで防災意識を高めるとともに、いざというときに迅速に動けるようにしましょう。

■災害状況イメージトレーニング

ツール「目黒巻」

東京大学の目黒公郎教授が考案した「目黒巻」がホームページからダウンロードできます。

<http://risk-mg.iis.u-tokyo.ac.jp/megurumaki/megurumaki.html>

■NTT災害伝言ダイヤル

災害時は一般の電話がつかいにくくなります。安否の確認などには、NTTの災害伝言ダイヤル「171」を活用しましょう。

毎月1日および防災週間(8月30日～9月5日)には体験利用もできます。

■安心ひろめーる

各種緊急情報をメールで配信するサービスを行っています。

・火災、防災情報(気象情報)

・不審者、犯罪情報

・同報無線放送情報

小学校の一部では、不審者情報の伝達手段として活用されるなど、広がりを見せています。ぜひ、この機会に登録しましょう。

【登録方法】

市モバイルサイト

の「配信者登録」から

登録できます。

<http://gg.city.ganagorai.aichi.jp>



市の各種援助制度

市では、防災対策に対して、次のような各種援助制度を実施しています。

■家具転倒防止器具設置事業

高齢者(70歳以上)や障がい者世帯など、自分たちで家具を固定できない世帯を対象に無償で4点まで家具転倒防止器具を設置します。

■ブロック塀撤去補助事業

ブロック塀を撤去した経費に対して補助をします。補助額は、撤去にかかる費用の1/2(最高10万円)です。

■住宅の耐震診断・耐震改修

昭和56年5月31日以前着工の木造住宅について、無料耐震診断や耐震改修の補助(最高60万円)をします。また、耐震シェルターの補助制度や、非木造住宅の耐震診断補助も開始しました。詳しくは、建築住宅課(☎66・1132)へ。

備えあれば憂いなし

地震に限らず、災害はいつ発生するかわかりません。本当に突然、明日にでも起こるかもしれません。

災害で一番大切なことは命を守ることです。自分の命を守り、家族や大切な人たちの命を守るためにも、普段から防災に対する意識を持ち、災害に対する備えや地域との関係を大切にし、いつ訪れるかわからない「いざ」というときに対応できるようにしましょう。

この夏 科学館が変わります

8月1日、生命の海科学館が、「わかるから面白い、面白いから親しみやすい」科学館に生まれ変わります。ぜひ、お出かけください。

生命の海科学館 館長 川上昭吾

楽しいもめづくり体験を

8月1日から、科学のおどろきいっぱいサイエンスショーと、科学の実験や工作を楽しめるワークショップが始まります。

水をかけるだけで、ベコベコにへこむドラム缶。振るだけでくるくると色が変わる、ペットボトルの中の水。サイエンスショーには、目の前で起きる「なぜ?」「不思議!」な現象が、「なるほど!」「ナットク!」に変わる瞬間のうれしさ、楽しさがいっぱいです。

ゲームやミステリー小説では味わえない力ガクのナゾ解きに、皆さんもチャレンジしてみま

地域の科学を伝えます

携帯電話の目覚ましアラームで起きて、冷蔵庫を開けてお気に入りの清涼飲料水を飲んで、顔を洗ってコンタクトレンズを装着。一日の始まりのほんの5分の間だけでも、見るもの触れるもの、ほとんどすべてが科学・技術によって生み出されたものです。科学・技術は、現代を生きる私たちの生活の礎なのです。そう思っただけで見回してみると、私たちのまち蒲郡やその周辺にも、科学・技術とかわりの深い人やものがあります。

せんか?

「どうやって動いているのか知りたくて時計を分解してみたけれど、そのあと組み立てられなくて怒られた:」「おいしそうなおいがするの、ついバナラエッセンスをなめてみたら苦くて悲しかった:」そんな「分解くん」「チャレンジくん」がヒーロー・ヒロインになれる場所、それが科学館のワークショップです。実験工作を通して身近なものづくりとしくみを知ること、キミも一流の「分解くん」「チャレンジくん」になるろう!

生命の海科学館は、地域の大学や企業などの協力をいただいて、私たちの生活やまちを支える地域の科学・技術を紹介します。また、サイエンスショーやワークショップでは、お茶の水博士やアインシュタインとはひと味もふた味も違う身近な科学者・技術者にご登場いただきます。どうぞお楽しみに。



いっかには外へ

インタープリターの挑戦

科学館の廊下で、ごう音を立てて走るふしぎな乗り物を操っているこの人物は、生命の海科学館の浅井インタープリターです。ものづくりの楽しさや科学のふしぎを伝える名人でもあり、ピカイチの「分解くん」「チャレンジくん」でもある浅井インタープリターは今、人が乗る

地球の歴史を 体感しよう

いん石や化石をもっと身近に感じられる、
わかりやすい展示を目指します。

「カップラーメン1年分」といわれても、それがどのくらいの量なのかなかなかピンときませんよね。それなのに、大人ひと抱えほどもあるいん石を前に、「これは46億年前にできたもので…」などと言われても、「それってどのくらい昔?」、「重さは855キログラムあります」と言われても、「それってどれくらい重いのか?」とつい思ってしまいます。

単に数字で知るだけではなく、「わかる」展示を目指して、地球と生命の長い歴史を紹介する生命の海洋学館の展示室は、この夏最初の一步を踏み出します。展示解説コンピューターの中に収められていた情報を、皆さんの目や、手や、耳にふれやすいところにお届けします。

以前見たことのあるあのいん石、あの化石が、前よりもすごいヤツに見えてくるかも!?



科学の今を伝えます

いん石や化石みたくない古いモノ、新しいものの好きの私には関係ないわ!と思ってしまうませんか?確かにどちらも、はるか昔にできたものです。でも、それぞれ最新の、最先端の科学につながっています。

たとえば科学館展示室にあるアエンデいん石は、今年6月13日に地球に帰還し本体は流星となった小惑星探査機「はやぶさ」のミッションと深く関係しています。また、およそ5億5千万年前、生物の爆発的進化によって登場したカンブリア紀の動物たちの化石は、最先端の遺伝子の研究と結びついています。(どう関係しているのかは、科学館の新しい展示を見てくださいね)

生命の海洋学館は、展示だけでなく講演やレクチャーなどのさまざまな科学イベントを通じて、最先端の科学を紹介します。



ことのできるホバークラフト作りにチャレンジしています。

「屋内なら大丈夫なのですが、まだ人が乗った状態でアスファルトの上を長時間間走らせることができません。でも、開発を重ねて着々と性能が上がっているのので、実現は近いと思います。いつかは科学館の池の上を走らせられたらいいなあ!」とのこと。科学館でもしホバークラフトを開発中の浅井インタープリターを見かけたら、声をかけてみてくださいね。もしかしたらホバークラフトに乗せてもらえるかも!?



浅井インタープリターと開発中のホバークラフト

生命の海洋学館 学芸員 山中敦子
問合先 (☎66•1717)
<http://www.gamagori.aichi.jp/>

2010シリーズ第5戦 第56回 総務大臣杯争奪



モーターボート記念



8月24日(火)～29日(日)

開門/午後1時～(初日は午後0時30分～)

第1Rスタート展示/午後2時05分

蒲郡ボートレース場

☎67・6606

ファミリー、カップルも楽しめる『ガマナツ2010』を開催

現在、蒲郡ボートレース場では、「大夏祭り」をテーマにした『ガマナツ2010』を開催しています。

開催期間中は、人気芸人が登場する『ヨシモトナイト』、お子さんも楽しめる縁日などのイベントを多数開催します。また、生ビール、ご当地グルメなどが楽しめる屋台街も登場します。

開催期間の8月29日(日)までは入場無料ですので、ファミリーやカップルでぜひお越しください。



ガマナツ2010

SGモータボート記念開催中のイベント

- 24日(火)** ●「並木ちよこ」の歌謡ショー
地元愛知で活躍する実力派演歌歌手。
- 「南 明奈」トークショー
「アッキーナ」でおなじみの2010ボートレースイメージキャラクター
- 25日(水)** ●「葛城ユキ」ボヘミアンライブ
『ボヘミアン』をはじめとするパワフルなライブをお届けします。
- 26日(木)** ●ヨシモトナイト 出演者：小泉エリ
東海地方で絶大なる人気を誇る小泉エリ。
「ご飯リレー」のマル秘ネタなどを披露。
- 27日(金)** ●「手島 優」トークショー
「愛がいっぱいIカップ」でおなじみのグラビアアイドル
- ヨシモトナイト 出演者：NON STYLE
M-1、S-1チャンピオンがついに登場！
- 28日(土)** ●ウルトラヒーローミニショー
ウルトラヒーローと遊ぶクイズ・ゲーム大会&アクション
- ヨシモトナイト 出演者：ブロードキャスト
スピーディーな掛け合いとテンポの良さが持ち味のコンビ
- 29日(日)** ●ヨシモトナイト 出演者：くまだまさし
キャッチコピーは「オゲレツスタンダップコメディ」
- ヨシモトファイナルナイト 出演者：島木譲二
『ガマナツ2010』の最後を盛り上げる島木総帥のステージ



南 明奈



NON STYLE

※今後予告なく変更になる場合もありますので、事前にホームページなどでご確認ください。

市民相談 8月



お気軽にご相談ください。
相談は無料。秘密厳守です。

名 称	と き	と ころ	相 談 員	問 合 先	
人権擁護委員による よろず相談	8月11日(木) 午前10時～午後4時	市 民 相 談 室	壁 谷 隆 道 市 川 千 恵 子	市 民 課 ☎66・1110	
	8月18日(木) 午前10時～午後4時		石 原 庸 隆 牧 原 正 枝		
	8月25日(木) 午前10時～午後4時		松 井 慶 彦 白 川 節 子		
	9月1日(木) 午前10時～午後4時		壁 谷 隆 道 金 澤 佳 子		
	9月8日(木) 午前10時～午後4時		榎 本 保 佐 伯 ひ な 子		
法律相談(予約制)	8月25日(木)、9月1日(木)・8日(木) ・15日(木) 午後1時～4時 予約受付:25日は8月16日(木)・9月1 日は8月23日(木)、8日は30日(木)、15日 は9月6日(木)午前8時30分からです。	市 民 相 談 室	弁 護 士		
家庭・子育て相談	毎週月～金曜日 午前9時30分～午後5時	家庭児童相談室	家 庭 児 童 相 談 員	家庭児童相談室 ☎66・1213	
年金相談 (ねんきん定期便)	8月20日(金)、9月3日(金) 午前10時～午後4時	保 険 年 金 課	社 会 保 険 労 務 士	保険年金課 ☎66・1101	
消費生活・多重債務相談 (悪質商法・消費者トラブル)	毎週木曜日(祝日は除く) 午前10時～午後4時30分	消費生活相談室	消費生活相談員	産業振興課 ☎66・1119	
労働相談 (職場での悩みごと・困りごと)	8月11日(木)・25日(木) 午後1時～4時		労 働 相 談 員	★相談開催日 消費生活相談室 ☎66・1204	
若者就労相談 (15～39歳)	毎週火～土曜日(祝日を除く) 午前11時～午後7時	がまごおり若者 サポートステーション	ス テーション職員	がまごおり若者 サポートステーション ☎67・3201	
悩みごと相談	女性一般	8月10日(水) 午前10時～午後3時	家庭児童相談室	愛知県女性相談員	家庭児童相談室 ☎66・1213
	母子家庭等	毎週月～金曜日 午前9時15分～午後5時	児 童 課	母子自立支援員	児 童 課 ☎66・1108
	母子家庭就業	8月24日(水) 午前10時～午後4時		母子就業相談員 キャリアカウンセラー	
	育児不安	毎週月～金曜日 午前9時～午後4時	東部子育て支援セン ター(みどり保育園内)	子 育 て 支 援 センター 職員	東部子育て支援センター ☎67・0022
		西部子育て支援セン ター(形原北保育園内)	西部子育て支援センター ☎57・8066		
		中央子育て支援 センター(八百富町)	中央子育て支援センター ☎69・3511		
法律相談(予約制)	8月13日(金)・27日(金)、9月10日(金) 午後1時～4時 予約受付:13日は8月2日(木)、27日 は16日(木)、9月10日は30日(木)午前8 時30分からです。	勤 労 福 祉 会 館 相 談 室	弁 護 士	社会福祉協議会 ☎69・3911	



府相公民館の行事の中で最も特徴的なものは、府相区と共催で行う「体育祭」です。地元中学生と地区が協働で実施し、地域全体のふれあいの場として開催しています。中学生にも「役割を持ち、地域の一員として参加する」との位置づけで、企画会議の段階から出席してもらい、「どんな事が一緒にできるのか」を区・公民館役員、体育指導委員と一緒に話し合います。

こうして提案された企画を基に、地区の体育委員や民生委員、保護士などが全体会議で当日の運営や役割分担の確認を行っています。中学生は競技係などを担当し、競技の進行など、地区の役員たちと共に体育祭運営の重要な支えとなっています。

体育祭には、お年寄りから入

園前の幼児まで、府相地区に住む、あらゆる世代の人々が参加。一時は高齢化や住民の参加意識の薄れから衰退が心配されましたが、近年では、幼児・園児の参加者が増えてきました。体育祭にかかわった中学生は、自分たちが一生懸命に行った事業が成功し、多くの人が楽しんでくれる様子を直に見ることで大きく成長します。

年齢や職業に関係なく、幅広い人との交流が、体育祭の一番の魅力だと思います。体育祭という行事を通じて、中学生をはじめ、地域住民がともに成長しあえる関係を築けていると感じます。何より、子どもたちの楽しそうな笑顔や一生懸命な姿を見ていると、子どもたちは地域の宝であり、家庭や地域が一緒に育てていくことの重要性を感じます。



西浦中学校1年
飯島 康介くん

■陸上を始めたきっかけは
小学5年生の時、市民陸上競技大会で優勝し、蒲郡市代表として愛知駅伝に出場したのがきっかけです。それから本格的に陸上に取り組むようになり、翌年の愛知駅伝では、区間賞をとることができました。

■どのくらい練習をしているの
週に5日ぐらい練習をしています。時間は、平日が1時間30分、休日が3時間ぐらいです。

■最近の成績は
6月12日に豊橋市で行われた全日本中学校通信陸上競技大会東三河予選会(1年1500m)で優勝しました。

(タイム…4分28秒97)

■将来の夢、目標は
早稲田大学に入学し、箱根駅伝で区間賞をとることが1番の

陸上で全国大会優勝、そして箱根駅伝、オリンピックへの道を歩む

目標です。将来的には、実業団に入り、成績を残してオリンピックに出場したいです。

当面の目標は、今年の10月に横浜で行われるジュニアオリンピック陸上競技大会(過去に市内から数人しか出場していない)に出場し、優勝することです。

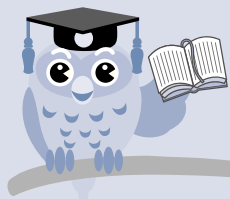
※ジュニアオリンピック陸上競技大会

(財)日本陸上競技連盟が主催する中学生の陸上競技大会(全国大会)。全国中学校体育大会(全中)では行われない学年別の種目が行われる。

■最後に陸上の魅力を

自己ベストが出たときの喜びが一番の魅力です。現在、1500mの持ちタイムは4分28秒ですが、今年のうちには4分15秒までもっていきたいです。(4分15秒は、ジュニアオリンピック陸上競技大会の例年の優勝タイム)





図書館 だより

図書館 ☎69・3706

今回は、蒲郡民生児童委員協議会会長の山下久夫さんに、お話をうかがいました。

一民生委員をされていて、読書から寛容な心や優しさというものが育まれたと感じたことは—



この本がね、すごい。城戸真亜子さんの『ほんわか介護』。この人、義理のお母さんを見るんだけど、絶対に怒らないの。その日を楽しく過ごす方へ重点を置いた方が大事だということだね。いろんなアイデアなんかもあって、ほんわかしたわけよ。読んでおって、そうだそうだって思うね。やっぱり本を読んで感動することが、優しさになってくるんだね。



『ほんわか介護』
城戸真亜子

一好きなジャンルの本はありますか—

それって、年とともに変わってくるね。食べ物と同じ。いろいろあるけど、今は、司馬遼太郎の『坂の上の雲』(全6巻)と山岡荘八の『徳川家康』(全26巻)だね。海外赴任の時もこれだけは持って行って、今までに4~5回は繰り返し読んだね。



『坂の上の雲』
司馬遼太郎

一図書館にまつわる話などは—

図書館へ行くのは私大好きじゃ。例えば、自分で1ページの文章を書いて、なかなか書けんでしょ。本って、作者が全身全霊を傾けて書き上げた、その人の魂の塊みたいなもんじゃないかね。図書館にはその努力の結晶が並んでいる。だからいつも行くと、観音様の像が立っているような、そういう感じがする。「御本」だね。非常にありがたいなって思うね。



「金魚の世界」 ■借り物の魚

5月から6月にかけて水族館で金魚の展示会をしました。金魚は身近な魚なので大人から子どもまで人気があり、珍しい種類を集めたので好評でした。
この展示の目玉として、同級生の旦那さんが飼っている巨大金魚を借りてきました。大きさはなんと42センチ。「人サマの魚」を借りてきての展示なので、飼育にはかなり気を使いました。

飼い主からは「これだけ立派なのはいない、一番かわいい子だし、もし死んだら土下座だから」と言われ、ハラハラしながら飼育しました。金魚にこれほど神経と念力を使つたのは初めてでした。水が濁ったり、呼吸数が多かったりすると心配で、休日でも様子を見たり電話で指示を出したりと大変でした。
■エンジェルスの活躍
期間中は魚を貸してくれた同級生夫婦が様子を見に来たり、近所の竹内さんら「竹島水族館婦人



水族館

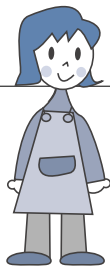


学芸員 小林龍二

竹島水族館
☎68・2059

部」が、家で繁殖させている金魚を持って来てくれたりと楽しい交流ができました。皆さんは、私が個人的に「竹島水族館エンジェル」と名付けた常連さんたちです。「エンジェル」と私の中で暗黙に認められた女性には、遠慮なく提案や意見を言うことが認められ、それは私にとって「館長からの命令と同じレベルの扱い」となります。
■金魚は奥が深い
竹内さんいわく、金魚は子どもでも飼える入門魚でありながら、大人が真剣に飼ってもゴールが見えない奥の深い魚で、ナメてはいかんらしい。色や形、ヒレの開き具合など細かく見ると金魚はものすごく誇り高き魚だそうです。地

域ごとに愛好会があり、蒲郡でも、毎年竹島の芝生公園で品評会があります。プロたちは優勝を目指し、春に繁殖をさせた子どもを夜中までかかって選別し、選抜いた稚魚を大切に育てるそうです。エサの成分を研究するなど、水族館顔負けの飼育をしています。
竹内さんたちが持つて来てくれた選別漏れの金魚を水族館の裏側でコソコソと育てているのですが、どんな金魚であろうとも、かわいがっていると愛着がわいてきます。慣れてくるとエサをねだって水面に上がってきたりするので、本業の魚たちをそつちのけで観察してしまい、反省することもあります。



8
がつ

遊びにおいでよ 児童館へ

児童館のホームページ
<http://www.city.gamagori.aichi.jp/jidokan/>

りょう
じかん
午前9時～午後5時

おやすみ 1・8・15・22・29日(日)

行事	絵本の読み聞かせ	体操親子遊び	遊びの会	子ども家庭相談日
児童館名	幼 乳幼児向け 小 小学生向け			
みや 児童館 ☎67・0077	幼 お休み 小 10、24、31日(日) 18日(日) 16時～	お休み	●3日(日) 13時30分～ 夏祭り ●7、21日(土) 10時～ 将棋教室 ●16、23、30日(日) 15時30分～ みんなで遊ぼう(水遊び) ●26日(土) 14時～ 卓球大会	●10、24日(日) 10時～12時
ちゅうぶ 児童館 ☎68・0066	幼 お休み 小 21日(土) 11時～ お話大好き	お休み	●4日(日) 10時30分～ 人形劇鑑賞 (とうふねこ座) ●チャレンジ工作 ビーズ工作 ●みんなで遊ぼう 水遊び	●27日(金) 10時～12時
にしうら 児童館 ☎56・0450	幼 お休み 小 6日(金) 15時30分～ 童話会	お休み	●3日(日) 13時30分～ 夏まつり ●5日(土) 15時30分～ みんなで遊ぼう ●14、28日(土) 10時～ 将棋教室 ●19日(土) 14時～ 移動児童館 ●26日(土) 15時30分～ 卓球教室	●11日(日) 10時～12時 ●25日(日) 14時30分～16時30分

りょう
じかん
午前9時～午後5時

おやすみ 2・9・16・23・30日(月)

おおつか 児童館 ☎59・6671	幼 毎週金 11時30分～	お休み	●7日(土) 14時～ 卓球教室 ●7、21日(土) 15時30分～ 将棋教室 ●19日(土) 13時30分～ なつまつり ●21日(土) 14時～ 工作あそび ●28日(土) 15時30分～ この指とまれ	●3、17日(日) 10時～12時
がまごおり 児童館 ☎67・9485	●21日(土) 11時～	●1日(日) 10時～ パパと遊ぼう	●毎週(日) 15時30分～ めいものクラブ ●毎週(土) 15時30分～ マイチャレンジ ●19日(土) 13時30分～15時30分 夏まつり	●12日(土) 10時～12時 ●26日(土) 14時30分～16時30分
しおつ 児童館 ☎68・8515	幼 お休み 小 17日(日) 9時30分～ お話の会	お休み	●5日(土) 11時～ 人形劇(とうふねこ座) ●14日(土) 14時～ 作ろう・遊ぼう ●20日(金)、21日(土) 10時～16時 児童館まつり ●28日(土) 14時～ 卓球大会	●10、24日(日) 10時～12時
かたはら 児童館 ☎57・1422	お休み	お休み	●5日(土) 15時30分～ カプラで遊ぼう ●20日(金) 13時30分～ 夏祭り ●21、28日(土) 10時～ 囲碁教室	●3、17日(日) 10時～12時

年間の日程は、「平成22年度保健センター健康ガイド」およびホームページで確認してください。

http://www.city.gamagori.aichi.jp/hoken_center/index.html

☀️ 赤ちゃんができたら 会場：保健センター	日	とき	対象、持ち物など
母子手帳の交付と妊婦相談 	6日(金)	受付 初妊婦 午前9時10分～9時25分 経妊婦 午前9時～11時	妊娠届出書を交付された方
母子手帳の交付と妊婦相談・歯科健診 ※歯科健診は希望者のみ	20日(金)	受付 ①午後1時10分～1時25分 ②午後1時45分～2時	
母乳相談(予約制)	26日(木)	午後1時30分～3時30分	妊娠中のお手入れの話、個別相談
妊婦歯科健診と歯科相談	20日(金)	午後2時～2時15分	母子手帳

☀️ 子育て応援 会場：保健センター	日	とき	対象、持ち物など (母子手帳は必ずお持ちください)
母乳相談(予約制)	26日(木)	午後1時30分～3時30分	母乳の与え方などの相談
子育て相談	23日(月)	午前9時30分～11時30分	栄養・歯科相談もできます
もぐもぐ教室(離乳食前期)	19日(木)	午前10時～11時30分	5～6カ月児
カミカミ教室(離乳食後期)	5日(木)	受付：午前9時50分～10時	9～10カ月児
2歳児教室(のびのび教室)	6日(金)	午前10時～11時30分 受付：午前9時45分～10時	2歳の誕生月前後
はじめての歯科健診とフッ素塗布	6日(金)	受付：午後1時～2時	フッ素塗布(700円)・歯ブラシ
2歳児歯科健診とフッ素塗布	20日(金)	受付：午後1時～1時45分	

※4カ月・1歳8カ月・3歳児健康診査は対象の方に個別通知します。

☀️ 予防接種	受付：午後1時20分～2時20分	母子手帳を必ずご持参ください。
BCG	保健センター 11日(水)	
三種混合 (ジフテリア・百日せき・破傷風)	保健センター 9日(月)*・23日(月)	東部市民センター 20日(金)
	形原公民館 18日(水)	

※お子様健康ガイドは16日(月)と掲載してありますが、9日(月)に変更になりました。

☀️ 健康づくりいっしょにやろまい会	日	とき	集合場所
健康づくり教室	3日(火)	午前9時30分	がまごおり児童館前
形原西浦の名所をめぐるウォーキング会	28日(土)	午前9時30分	名鉄「こどもの国」駅

元気 ing

食欲のない朝の朝食メニュー

暑が続くと、だるくて朝ごはんはパス…とってしまうこともあるかもしれませんが、夏ばてには逆効果です。暑さを乗り切るためにも朝ごはんは1日の要。体力保持のためにきちんと朝ごはんを食べることが大切です。

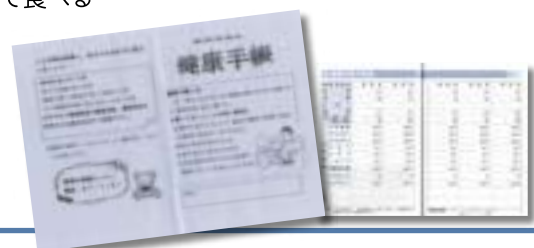
★ねばねばどんぶり

〈材料：2人分〉 あたたかいご飯…2杯/オクラ…8本/たまご(Sサイズ) …2個
納豆…2パック/めんつゆ…小さじ2

〈作り方〉
①オクラはさっと熱湯をとおして細かく切っておく
②あたたかいご飯の上に①と納豆をのせ、たまごをのせる
③その上にめんつゆをかけ、まぜて食べる

健康手帳を活用しましょう!

自分の健康状態を記録するための「健康手帳」を保健センターと、東部・南部・中部・西部の各市民センターで無料交付しています。毎年の健診結果や血圧、体重などを記録し、健康管理に役立てましょう。



★がん検診、ヤングエイジ健診を受けましょう。受診票をご希望の方はご連絡ください。

お知らせ



講座・教室

市民パソコン教室

情報ネットワークセンター
☎66♦1717

パソコンの知識と楽しみを広げる講座を開催します。使用OSはウィンドウズ7。受講レベルは1から3まであります。各講座の受講レベルを確認してお申し込みください。

○「はじめてのパソコン」
電源の入れ方から、マウス、キーボードの使い方など基本操作を中心に学びます。
受講レベル1 パソコンにはじめてさわる方、基礎から勉強したい方
とき 9月10日～24日
毎週金曜日 全3回
午前9時30分～午後0時30分
受講料 4千円

○「はじめてのエクセル」
マイクロソフト製エクセル2007の入門講座です。ソフトの使い方、簡単な表計算の作成方法などを学びます。
受講レベル2 マウス、キーボードなどのパソコンの基本操作を習得されている方
とき 9月15日～29日
毎週水曜日 全3回
午前9時30分～午後0時30分
受講料 5千円

【各教室共通】
ところ 情報ネットワークセンター 情報研修室
対象 市内在住または在勤の方で、講座日程のすべてに参加できる方
定員 18人(定員を超えた場合は抽選)
その他 受講料にはテキスト代を含みます。

申し込み 8月20日(金)(必着)までにハガキ、ファクス、あいち簡易電子受付サービス(インターネット)で郵便番号・住所・氏名・年齢

区分(例:50代など)・電話番号・希望の講座名を明記の上、情報ネットワークセンター「市民パソコン教室係」(〒443-0034 港町17-17 FAX 66♦1817 ホームページ <http://www.rtc.gamagori.aichi.jp/school/postschool/index2.html>)へ。
※QRコードを利用して、携帯電話からの申し込みもできます。(通信料は必要です)



割引 過去に同じ講座を受講したことがあり、初回受付時に講座使用テキストと同一のテキストを持参(提示)された方は受講料を割引します。なお、割引を受けた場合はテキストを配布しません。9月の割引対象講座は、「はじめてのエクセル」です。

手話基礎講座

福祉課 ☎66♦1106

※後日、受講案内のハガキを送付します。
※募集締め切り後も定員に満たない講座は申し込みを受け付けていますので、電話でご確認ください。ただし、案内ハガキは送付しません。

とき 9月7日～平成23年3月8日
毎週火曜日(12月28日と1月4日は休み)
午前10時～正午
ところ 勤労福祉会館 視聴覚室

対象 手話入門講座を修了された方
定員 20人
参加費 250円(保険料)テキスト代別途必要
申し込み 8月9日(月)～23日(月)に、直接または電話、ファクスで社会福祉協議会(☎69♦3911 FAX 69♦3993)へ。

在宅医などへのお問い合わせ

在宅当番医(テレホンガイド)

☎67♦2828

休日急病診療所

☎67♦2555

休日歯科・障がい者歯科診療所

☎69♦8020

納税

市県民税(2期分)
国民健康保険税(2期分)
後期高齢者医療保険料(2期)
介護保険料(3期分)
個人事業税(1期分)

納期限 8月31日(火)

◎口座振替払の方は預金残高の確認をお願いします。

三二統計 (H22.7.1 現在)

人口	男	39,996人 (+ 3)
	女	41,223人 (+ 1)
	計	81,219人 (+ 4)
世帯数		29,080世帯 (+ 2)

()は前月との比較

勤労青少年講座

勤労青少年ホーム ☎69・3815
文化スポーツ課

◆ステップ・アップ硬式テニス教室(2期)初級編

とき 8月25日～10月13日
毎週水曜日 全8回
午後7時～9時
内容 基本技術と試合形式の練習をします。

講師 高島正幸

定員 20人

参加費 4千円

持ち物 タオル、水筒、運動のできる服装、テニスシューズ

申込期限 8月18日(水)

◆パソコン教室(ゼロからのホームページ作成)

とき 8月18日～9月15日
毎週水曜日 全5回
午後7時～9時
内容 ホームページビルダーを使ったホームページの作成。

講師 近藤秀男

定員 12人

参加費 4千円

持ち物 ノートパソコン、筆記用具

申込期限 8月11日(水)

◆バレエエクササイズ教室(2期)

とき 8月18日～10月6日
毎週水曜日 全8回
午後7時45分～8時45分
内容 基本ステップを巴厘ッスンします。

講師 田中加奈子

定員 20人

参加費 3千500円

持ち物 タオル

申込期限 8月11日(水)



◆チャレンジ講座「毛筆書写検定試験」

とき 11月7日までの毎週日曜日(3級：全10回 4級：全8回)

※受講時に期間内で出席できる日を回数分決める。

内容 検定試験合格のための講習をします。

講師 藤田芳子

定員 25人(合計)

参加費 3級：6千円 4級：4千円

持ち物 毛筆、書道道具

申込期限 9月5日(日)

◆体験講座 3B体操

とき 8月20日・27日
各金曜日 全2回
午後1時30分～3時
内容 ボール・ベル・ベルダーの3つの器具を使い体操をします。

講師 朝木富代

定員 12人

参加費 無料

持ち物 タオル、運動のできる服装、水筒

申込期限 8月13日(金)

【各教室共通】

ところ 勤労青少年ホーム
対象 市内在住・在勤の35歳未満の勤労青少年(35歳以上の方でも、勤労青少年の活動にご理解、ご協力いただける方なら参加できます。利用される方は、利用者登録が必要です。
※定員を超えた場合は抽選。
申し込み 各申し込み期限までに参加費を添えて、勤労青少年ホームへ。電話での予約申し込みも受け付けますが、締切日までに参加費を納入してください。(受付時間：日曜日は午前9時～午後9時、日曜日以外は午後1時～9時、火曜・祝日は休館)

リーダーバンク研修会

健康推進課 ☎67・1151

地域の健康づくりをお手伝いする、健康づくりリーダーになりませんか？

まずは自分の健康づくりから始め、まわりにも健康づくりの輪を広がらせていきましょう！

とき	
10月	29日(金)
11月	5日(金)・12日(金)・17日(水)
12月	1日(水)・10日(金)・17日(金)・22日(水)

※各回とも午前10時～受付(初回のみ9時30分～)

ところ 豊橋市民センター
カリオンビル

内容 生活習慣病予防のための食事や運動に関する講義と、楽しく体を動かしながら効果的な運動方法や指導法を学びます。

参加費 無料

申込・問合せ先 8月31日(火)までにあいち健康の森健康科学総合センター(あいち健康プラザ ☎0562・82・0211)へ。

詳しくは、あいち健康プラザへお問い合わせください。

8月の休館日

図書館	2日(月)・9日(月)・16日(月)・23日(月)・30日(月)・31日(火)	海辺の文学記念館	3日(月)・10日(月)・17日(月)・24日(月)・31日(火)
博物館	2日(月)・9日(月)・16日(月)・17日(火)・23日(月)・30日(月)	竹島水族館	8月は休まず営業します。
市民会館	3日(月)・10日(月)・17日(月)・24日(月)・31日(火)	ユトリーナ蒲郡	2日(月)・16日(月)
		ネットワークセンター	8月は休まず営業します。

ご家族でどうぞ 糖尿病教室 8月

場所 ●市民病院2階講義室
(月曜日の開催は市民病院2階会議室)

とき	講義内容
18日(水)	糖尿病とは・歯周病との関連
19日(木)	合併症、検査
20日(金)	食事の話
23日(月)	日常生活の話
24日(火)	薬と運動の話

※申込不要。各日ともに午後2時～3時。事前に院内売場でテキスト「糖尿病ってなあに」(200円)をご購入ください。糖尿病でない方でもかまいません。

入門編

「男性の健康料理教室」

健康推進課 ☎ 67・1151

男性の皆さん、健康な生活をおくるために、料理を基本から学んでみませんか。
とき 9月4日・18日

各土曜日 全2回
午前10時～午後1時

ところ 保健センター

内容

○講話「調理の基本」

○調理実習と試食

1回目…ごはん、簡単肉じゃが、キャベツのごま酢和え、味噌汁、デザート
2回目…冷やしつけ麺、しゃぶしゃぶサラダ、フルーツヨーグルト和え

対象 市内在住・在勤の男性

定員 25人(定員を超えた場合は抽選)

参加費 600円(2回分)

申し込み 8月25日(水)までに

電話で健康推進課へ。



府相公民館生涯学習講座 「ちりめん細工」

文化スポーツ課 ☎ 66・1222

とき 9月22日・29日、10月13日・20日

各水曜日 全4回
午後1時30分～4時

ところ 府相公民館

内容 「うさぎあれこれ」

古布・和布を使用して数種類のうさぎを作ります。

講師 澤田加津子

対象 市内在住・在勤の方

定員 15人(定員を超えた場合は抽選)

参加費 千500円(材料費)

持ち物 はり、はさみ、ものさし(15～20cm)、ピンセット、目打ち

申し込み 8月30日(月)までに文化スポーツ課へ。

シニアエアロビクス教室

長寿課 ☎ 66・1105

音楽に合わせて行う楽しい教室です。初心者の方でもお気軽にご参加ください。

とき 9月14日・28日、10月12日・26日、11月9日・

30日、12月7日・21日

各火曜日 全8回

午後2時～3時
ところ 生きがいセンター
3階 ホール

講師 インストラクター
新井弘美

対象 市内在住の60歳以上の方で、市のシニアエアロビクス教室に参加したことのない方

参加費 無料

定員 30人(申し込み順)

申し込み 8月27日(金)までに直接または電話で長寿課へ。



第34回市民病院健康講座

市民病院事務局 ☎ 66・2201

とき 8月20日(金)

午後3時～4時

ところ 市民病院 講義室

演題 「歯科インプラントのお話」

講師 市民病院歯科口腔外科部長 竹本 隆

参加費 無料

※申し込みは不要です。

発達障がい理解の最前線 「基礎理解講座」

福祉課 ☎ 66・1106

専門家が、医学的・心理的・発達の側面から分かりやすく話をします。

とき 10月3日(日)

午前9時40分～午後4時30分

ところ アイプラザ豊橋講堂
(豊橋勤労福祉会館)

参加費 3千円

定員 50人

講師 小児科医 石川道子、児童精神科医 杉山登志郎、発達臨床心理学者 辻井正次

申し込み 8月8日(日)からアスペ・エルの会(<http://www.as-japan.jp/seminar/>)、やわゆりの会(<http://www.as-japan.jp/sasayuri/>)へ。

問合せ ささゆりの会(Eメール sasa-seminar@as-japan.jp) ☎ 090・60096

◆57096(受付：午後4時～8時)



広報がまごおりへの 広告掲載を 募集しています

掲載料金 1枠5万円

掲載スペース たて55mm×よこ84mm

問合せ 企画広報課 ☎ 66・1145

蒲郡競艇

競艇の収益金は市の財政に貢献しています。

8/6(金)～10(火)

第12回蒲郡サマーナイト特別

8/13(金)～17(火)

日刊スポーツ杯争奪納涼しぶきお盆特別選抜戦
黒潮杯(浜名湖・場外)

8/24(火)～29(日)

SG第56回モーターボート記念

母子家庭就業支援講習会

児童課 ☎66・1108

◆ヘルパー2級講座(通信)

とき 10月2日～12月25日
の各土曜日のうち8回
午前9時～午後5時

※後半に介護実習あり
ところ 名古屋経済研究所

キャリアアップ(名古屋市中区上前津2-6-6)

対象 市内在住の母子家庭の母で実技スクーリングと介護実習などの全日程に参加でき、期間中に58時間の自宅学習が可能な方。

定員 30人(定員を超えた場合は抽選)

※9月中旬に連絡します。
教材費など 7千850円

◆初級パソコン講座(岡崎)

とき 10月9日～11月15日の各土曜日のうち14回
午前10時～午後3時40分

ところ 岡崎情報開発センター(岡崎市菅生町1-1-3)

教材費など 3千100円

◆中級パソコン講座(豊橋)

とき 10月23日～11月29日の各土曜日のうち14回
午前10時～午後3時40分

ところ あいち情報専門学校

(豊橋市関屋町1-1-6)

教材費など 千785円

◆医療事務講座(名古屋)

とき 10月7日～12月9日の水・木曜日のうち18回
午前10時30分～午後3時10分

ところ 国際医療管理専門学校(名古屋市中村区名駅南2-2-26)

教材費など 8千690円

◆経理講座(名古屋)

とき 10月2日～平成23年1月8日の各土曜日のうち14回
午前10時～午後3時40分

ところ 名古屋経営会計専門学校(名古屋千種区池下1-1-14)

教材費など 2千350円

【ヘルパー以外各講座共通】

対象 市内在住の母子家庭の母で、就業目的をもって全日程参加できる方。

定員 20人(定員を超えた場合は抽選)

※9月中旬に連絡します。
受講料 無料(教材費、交通費、昼食代は自己負担)

申し込み 8月2日(月)～23日(月)に、所定の申込書(児童課にあります)を児童課へ。

障害者スキルアップセミナー(在職者訓練)

福祉課 ☎66・1106

◆フラッシュアニメーション作成

とき ①9月11日(土)
午前9時～午後4時30分

②9月12日(日)
午前9時～午後3時40分

ところ 愛知障害者職業能力開発校(豊川市一宮町上新切33-14)

対象 在職障害者でパソコンの基本操作ができる方

定員 10人(定員を超えた場合は抽選)

受講料 無料

申し込み 9月3日(金)までに講座名、住所、氏名、電話番号、生年月日を記入のうえ、郵送またはメールで愛知障害者職業能力開発校

(〒441-1231 ☎93・2102 メール notyokukainatsuko@pref.aichi.lg.jp)へ。

※ホームページから所定の様式をダウンロードすることもできます。



スポーツ

ちびっこアクアスロンinラグナシア

文化スポーツ課 ☎66・1222

とき 9月5日(日)
午後3時～7時

ところ ラグナシア

対象 小学1年～6年生
定員 60人(申し込み順)

内容 水泳とマラソン
参加費 千円

申し込み 8月15日(日)までに申込書(県トライアスロン協会ホームページまたは体育センターにあります)を

体育センターへ。

問合せ 小嶋(☎090・1271・5389 FAX 69・3243)



警察署便り

蒲郡警察署 ☎68・0110

人を守るのには、人しかりない

○警察官及び第2回警察職員採用(平成23年4月以降採用予定)
愛知県警察の使命は、県民の皆さんの生命や財産を脅かす事件や事故を一件でも多く減らし、安心して暮らせる安全な愛知をつくることです。今、その責任と誇りを受け継いで、やりがいや達成感を得る仕事を志しているあなたへ。

採用候補者試験日程

試験区分	警察官(A)(大学卒業程度) 警察官(B)(高校卒業程度)	第2回警察職員 (高校卒業程度)
受付期間	8月16日(月)～27日(金)	
第1次試験	9月19日(日)	9月26日(日)
第1次試験合格発表	10月1日(金)	10月8日(金)
第2次試験	10月16日(土)～25日(月)	10月21日(木)・22日(金)

○警察官・警察職員の採用に関する問合せ先

蒲郡警察署 ☎68・0110
愛知県警察本部警務課採用係
☎052・961・1479

月～金曜日(祝日は除く)
午前9時～午後5時15分
愛知県警察ホームページ

<http://www.pref.aichi.jp/police/>

市民総合体育大会

市内在住・在勤・在学の方なら参加できます。
申し込み・問い合わせは、市民会館内文化スポーツ課 (☎66♦1222)
または各種競技団体役員へ。



クレー射撃

とき 9月26日(日)
ところ 愛知県営総合射撃場
部門 トラップ競技
参加費 3千円
申込期限 当日の午前11時

ヨット

とき 8月22日(日)
ところ 海陽ヨットハーバー沖
参加資格 バッジテスト初級程度以上の方
使用艇 デインギー(各チームで用意してください)
参加費 1チーム 千円(小学生から大学生は500円)
申込期限 8月6日(金)

サッカー

とき 9月5日~10月3日
までの各日曜日(9月12日は除く)
ところ 浜町多目的広場公園
部門 グラウンド、海陽多目的広場
部門 中学の部、一般の部
競技方法 トーナメント戦
申込期限 8月15日(日)

グラウンド・ゴルフ

とき 9月19日(日)
ところ 浜町グラウンド
部門 個人戦
参加資格 市内在住・在勤の

18歳以上の方

申込期限 9月6日(月)午後5時
申込先 きんばらスポーツ内事務局(☎68♦2926)

テニス

とき
〔ダブルス〕9月26日(日)
〔シングルス〕10月24日(日)
ところ 浜町テニスコート
部門 一般の部(中学・高校生含む)
申込期限
〔ダブルス〕9月24日(金)
〔シングルス〕10月22日(金)

バスケットボール

部門・とき・ところ
一般の部(中学3年生以上)
9月5日~26日 毎週日曜日
文化広場
中学の部(中学1・2年生)
10月2日(出)・3日(日)
塩津中学校体育館

ソフトボール

とき 9月19日・26日(日)、10月2日(出)・3日(日)
ところ 浜町仮設ソフトボール場
部門 中学、一般男子(高校を含む)、一般女子(高校)

相撲

とき
〔中学の部〕9月26日(日)
〔小学の部〕10月3日(日)
ところ 市民体育センター相撲場
申込期限
〔中学の部〕9月17日(金)
〔小学の部〕9月24日(金)

軟式野球

部門・とき・ところ
学童の部 9月26日(日)、10月3日(日)
浜町グラウンド
中学の部 10月2日(出)・3日(日)
公園グラウンド野球場
一般の部 10月3日(日)
三谷グラウンド

卓球

とき
団体 10月9日(出)
個人 10月10日(日)
ところ 市民体育センター競技場
申込期限 9月10日(金)
役員 加藤昭雄
(☎68♦0032)

部門 中学・高校団体、小学、中学(1・2年生)、一般(中学3年生以上)の個人戦

申込期限 9月23日(祝)

役員 稲吉 学

(☎ FAX 57・4461)

ソフトテニス

部門・とき

中学の部 10月2日(出)

一般の部(中学3年生を含む) 10月10日(日)

ところ 浜町テニスコート

申込期限 9月27日(月)

弓道

部門・とき

中学の部 10月2日(出)

一般の部 11月6日(出)

ところ 市民体育センター弓道場

参加資格 中学2年生以上

申込期限 9月24日(金)

中学の部 9月24日(金)

一般の部 10月29日(金)

バレーボール

部門・とき・ところ

中学の部(1・2年生) 10月2日(出) 形原中学校

一般の部(高校・大学含む) 10月24日(日) 市民体育センター

タテ競技場 ほか

申込期限

中学の部 9月24日(金)まで

に蒲中・市川幸康へ。

一般の部 10月17日(日)まで

に競技委員長・大隅光哲(☎ 67・5520)へ。

67・5520)へ。

剣道

とき

10月2日(出)・3日(日)

ところ 市民体育センター武道館剣道場

部門 小学・中学・高校の学年別個人戦、一般の段別個人戦、中学団体戦

個人戦、中学団体戦

申込期限 9月22日(水)

柔道

とき

10月3日(日)

ところ 市民体育センター武道館柔道場

部門 中学(男子)・高校(男女)・一般(男女)の団体戦、スポーツ少年団学年別個人戦、中学(1・2年)学年別・体重別個人戦、中学3年以上の段級別個人戦

申込期限 9月13日(月)

ボウリング

とき 10月3日(日)

ところ 幸田セントラルボウル

参加費 高校生以下 千300円

(小・中学生は保護者同伴)

一般 千800円

会員登録 千700円

申込期限 9月27日(月)

役員 小林(☎ 69・4792)

ハイキング

とき 10月3日(日)

目的地 御堂山

参加規程 小学生以下は保護者同伴

定員 50人

参加費 交通費・互助会費

申し込み 9月1日(水)～26日(日)

ハンドボール

部門・とき・ところ

中学の部 10月3日(日)

市民体育センター競技場

一般の部 9月26日(日)

市民体育センター競技場

申込期限

中学の部 9月24日(金)

一般の部 9月17日(金)

陸上競技

とき 10月9日(土)

ところ 公園グラウンド陸上競技場

種目

(小学の部) 50m(4年生)、100・千m、60mH、走幅跳

ボール投げ、走高跳(5・6年生)、400mリレー(4・6年生)

(中学の部)

男子 100・400・千500(1・2年)・3千m、走幅跳、走高跳、砲丸投、400mリレー

女子 100・200・800・千500m、走幅跳、走高跳、砲丸投、400mリレー

(高校の部)

男子 100・400・千500・5千m、走幅跳、走高跳、砲丸投、400mリレー

女子 100・200・800m、走幅跳、走高跳、砲丸投、400mリレー

ゲートボール

とき 9月26日(日)

ところ 浜町グラウンド

申込期限 9月19日(日)

綱引

とき 9月5日(日)

ところ 市民体育センター競技場

部門 一般、親子

申込期限 9月3日(金)

役員 鈴木雅久(☎ 57・2347)

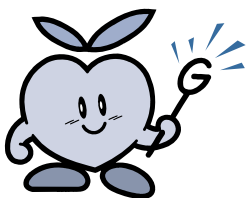
スキー

とき 平成23年1月23日(日)

ところ 長野県野ヶ岳スキー場

部門 シュニア低学年(小学3年生以下)・高学年(小学4年生以上)、中学、一般(1部・2部)、シニア(50歳以上)、一般女子、スノーボード(男子・女子・シュニア)

申込期限 平成23年1月12日(水)





催し

図書館まつり

図書館 ☎69・3706

◆こわいおはなし会

とき 8月1日(日)

午後2時～2時30分

ところ 図書館児童室

◆ちびっこ司書

とき 8月8日(日)

午前10時～11時

ところ 図書館児童室

内容 本の貸し出しなど、

図書館の仕事体験。

対象 市内小学4～6年生

定員 3人(申し込み順)

参加費 無料

申し込み 8月1日(日)から、

直接または電話で図書館へ。

◆図書館探検ツアー

とき 8月8日(日)

午後1時～2時

内容 普段見られない図書

館の秘密探検。

対象 どなたでも

定員 10人(先着順…当日

午前10時から1階事務室前

で整理券配布)

参加費 無料

ワクワク!夜の水族館探検ツアー

観光課 ☎66・1120

普段見られない夜の魚たちの行動を観察してみませんか。

◆子ども・親子バージョン

(小学生以上…低学年は保護者同伴)

8月21日(土)・28日(土)

●大人バージョン(高校生以上)

9月4日(土)

各日午後7時～9時

ところ 竹島水族館

内容 夜間見学、実験

定員 各日20人(定員を超えた場合は抽選)

参加費 小学生 500円、高

校生以上 800円(入館料、

保険料を含みます)

申し込み 8月12日(木)まで

にハガキ、ファクスで希望

日、参加者全員の氏名(フリ

リガナ)・年齢(学年)、郵

便番号・住所・電話番号を

明記の上、竹島水族館(〒

443-0031竹島町1-1

6 ☎68・2059 FAX 68

3720)へ。

当選者には8月16日(月)まで

に電話で連絡します。

下水道ポスター展

下水道課 ☎66・1139

9月10日は「下水道の日」。下水道の大切さを知ってもらうため、夏休み期間中子どもたちに描いてもらったポスターの入選作品を展示します。

とき 9月10日(金)～26日(日)

(14日(火)は休館日)

午前9時～午後9時

ところ 情報ネットワークセンター

◆発達障がいのある子をもつ保護者の方対象「おしゃべりの会」

福祉課 ☎66・1106

子育ての中で生じる悩みなどを同じ立場の参加者とおしゃべりしてみませんか。

とき 9月19日(日)

午後1時～3時

ところ 勤労福祉会館

参加費 500円(資料代)

定員 10人

申し込み 9月18日(土)まで

に、発達障がい者地域自立

支援の会グローアップ福田

(☎0532・63・0514)へ。

「能に親しもう」展

図書館 ☎69・3706

歴史上の人物として知られた能楽師「世阿弥」の忌日にちなみ、「能」への理解をより深めていただけるように関係資料を展示します。

とき 8月1日(日)～29日(日)

ところ 図書館2階 今月の特集コーナー

出品 NPO法人三河三座

図書館絵手紙展

図書館 ☎69・3706

「第15回がまごおり絵手紙大賞」応募作品の中から、市内小中学生の作品を70点展示します。ほのぼのとした心あたたまる作品をご覧ください。

とき 8月25日(水)～9月8日(水)

ところ 図書館展示コーナー

三谷町イベント ギョギョウランド

三谷の良さをさまざまな年代の方に再確認してもらうために開催します。「漁業のまち三谷」として、地場産業である干物を使ったイベントや子どもを対象とした楽しい企画もあります。

とき 8月28日(土) 午後4時～8時

ところ 三谷漁港

内容

★ステージ企画 スター誕生、盆踊りなど

★水産業飲食企画 干物バーベキュー、蒲郡B級グルメ、蒲郡限定ラーメンなど

★子ども企画 貝がらアクセサリー作成、木のおもちゃ作り体験など

★特別企画 漫画家鵜飼う子さんの似顔絵コーナー、ハンドアロマ、足湯

対象 一般市民および観光客

参加費 無料(有料コーナーもあり)

問合せ先 NPO法人楽笑 三谷町まちづくり実行委員会
委員長 小田由美
(酒菜屋十兵衛 ☎66・0291)



産業振興課 ☎66・1126

第55回子どもたちの 健やかな成長を願う会 〜蒲郡父母と教師の会〜

市民課 ☎66・11110
学校教育課 ☎66・1165

子どもたちの明るい未来のため私たち大人にできることは何か、ともに考えましょう。

とき 8月21日(出)

午後1時10分〜3時40分
ところ 市民会館 中ホール
テーマ 21世紀をになう子どもたちのために

― 深めよう 心の絆 育もう未来を生きぬく力 ―

戦争を語り継ぐ

第4回「戦争はやっちゃあいかん 『50人の証言・わたしの戦争体験』を 読み聞かす会

戦争の恐ろしさ、愚かさ、生命の尊さを伝えていくことは大切なことではないでしょうか。

今回は、子どもたちにも伝わるように、大型紙芝居「シベリア抑留記“母さん！帰りたいよー”」を制作し、初披露します。

戦争の真実をみつけ、みんなで平和の持つ意義を考える機会になることを願っています。



とき 8月14日(土) 午後1時30分〜
ところ 市民会館 中ホール
出演 金沢ヒューマン文庫を愛し守る会
会員 青い鳥合唱団
入場料 無料
問合せ先 金沢ヒューマン文庫を愛し守る会

図書館 ☎69・3706

内容

○アトラクション

「トリプルHビッグバンド」によるジャズなどの演奏

○講演「ことばのビタミン」

講師 NHKアナウンサー 村上信夫

入場料 無料

問合せ先 人権擁護委員蒲郡地区委員会(☎66・1110)

第23回全国なぎさ シンポジウムin愛知

土木課 ☎66・1135

〜あいちのなぎさ

この多様な自然を明日に残すために〜

「なぎさ」の役割とその大切さを認識し、豊かで美しいなぎさを守り再生する方策を考えます。

とき 9月9日(木)

午後1時〜5時(開場:午後0時30分)

ところ 豊橋市公会堂(豊橋市八町通二丁目22番地)

内容 講演、パネルディスカッションなど

定員 600人(先着順)

申し込み 不要。時間までに会場にお越しください。

参加費 無料

問合せ先 愛知県建設部河川課 ☎052・954・6556

老人クラブ連合会 新規加入者募集キャン ペーン映画会

長寿課 ☎66・1105

老人クラブ連合会では新規加入者を募集しています。今回新規加入者キャンペーンとしてDVD映画鑑賞会を開催します。ぜひ、ご覧ください。

①8月13日(金)
②8月16日(月)

午前11時〜午後1時

ところ 老人福祉センター「寿楽荘」

内容 「島田洋七の佐賀のばいばあちゃん」

対象 市内在住の60歳以上の方

定員 各日50人(申し込み順)

参加費 無料

申し込み 8月2日(月)〜10日(木)に電話で寿楽荘(☎59・7411)へ。

問合せ先 寿楽荘(老人クラブ事務局)

申し込み 8月2日(月)〜10日(木)に電話で寿楽荘(☎59・7411)へ。



第3回市民病院夏祭り

市民病院事務局 ☎66・2200

夏の終わりに、暑さを吹き飛ばす楽しいひとときを過ごしましょう。

いろいろな催しを用意しています。ぜひ、ご参加ください。

とき 8月27日(金)

午後6時〜

ところ 市民病院1階ホスピタルモール

夏の安全なまちづくり 市民運動 8月1日(日)〜10日(火)

安全安心課 ☎66・1156

開放的な気分になる夏ですが、周りに危険がひそんでいることを忘れてはいけません。事件・事故に巻き込まれないように注意しましょう。

重点目標

- 子どもと女性が被害者となりやすい犯罪の防止
- 住宅を対象とする侵入盗の防止
- 自転車盗および自動車関連窃盗の防止
- 振り込め詐欺の被害防止



募集

蒲州市職員を募集します

人事課 ☎66・1163

民間企業などの職務経験がある方を対象に、平成23年4月採用予定の蒲州市職員を募集します。

要綱の配布 7月23日(金)～

受付期間 8月2日(月)～16日(月)

※郵送の場合は8月13日(金)の消印まで有効

試験日 9月26日(日)

応募方法 申込書(人事課にあります)を人事課へ。郵送可。

【職種・応募資格・人員】

○一般事務職

平成22年8月末日までに連続して5年以上民間企業などの職務経験があり、採用後、その知識や経験を活かせる方で、昭和26年4月2日以降に生まれた方……………3人

○電気技術職

第3種電気主任技術者の資格を有し、平成22年8月末日までに連続して5年以上民間

企業などで電気に関する職務経験があり、採用後、その知識や経験を活かせる方で、昭和45年4月2日以降に生まれた方……………1人

○栄養士

栄養士の資格を有し、平成22年8月末日までに連続して5年以上民間企業などで栄養士としての職務経験があり、採用後、その知識や経験を活かせる方で、昭和45年4月2日以降に生まれた方……………1人

○保育士

保育士登録を受け、平成22年8月末日までに連続して5年以上保育園(幼稚園)で保育士(教諭)としての職務経験があり、採用後、その知識や経験を活かせる方で、昭和40年4月2日以降に生まれた方……………3人

※常勤に準ずる保育士(教諭)で、クラス担任として

連続して5年以上職務経験がある方を含みます。



「青少年健全育成地域活動シンボルマーク」募集

青少年センター ☎66・1168

7中学校区の青少年健全育成協議会では、地域ふれあい活動や子ども見守り活動などの地域活動を行っています。このたび、地域活動に一層親しんでいただけるようなシンボルマークを募集します。

募集期間 9月3日(金)まで

応募資格 市内在住・在学・在勤の方

応募方法 A4判の白い紙を縦位置に使用し、色は2色程度。1枚につき1点を記入。裏面に、作品の簡単な説明、住所、氏名(ふりがな)、年齢(学校名・学年)、電話番号を記入(在勤の方は勤務先名も)のうえ青少年センターへ。

※1人何点でも応募可能。

職業訓練生募集

産業振興課 ☎66・1119

募集科名 金属加工科、木材

工芸科、住宅デザイン科

募集定員 各科30人

訓練期間 10月1日(金)～平成

23年3月18日(金)

応募資格 職業を転換しようとする方などで、中学校卒業以上またはこれと同等以上の学力のある方。

選考日・場所 9月10日(金) 東三河高等技術専門学校

選考方法 面接(定員を超えた場合は適性試験も実施)

費用 受験料・授業料は無料。ただし、入校時に教科書や作業衣代として約2万円程度が必要です。

特典 雇用保険受給者で公共職業安定所長の指示を受

けた方は、訓練期間中、雇用保険が支給されます。また、訓練修了者は修了証書および所定の資格が取得できます。

申し込み 8月31日(火)までに入校願書(公共職業安定所または東三河高等技術専門学校にあります)を東三河高等技術専門学校(〒441-1231 豊川市一宮町上新切33-14 ☎93・2018)へ。ただし、求職中の方は住所地の公共職業安定所へお申し込みください。

「親子ふれあいひろば」後期会員募集

幼児を子育て中の皆さん、情報交換、仲間づくりなど親子で参加してみませんか。

とき 10月4日(月)～12月13日(月)の間で全10回

ところ 保健センター、豊川ぎょぎょランドなど

指導者 子育てネットワークカー

対象 市内在住の幼児(1歳以上)とその親

定員 30組(初めての方優先、定員を超えた場合は抽選)

参加費 無料(ただし保険料1人200円必要)

申し込み 9月8日(水)～15日(水)に、直接または郵送で住所、電話、親子の氏名(ふりがな)・生年月日、ひろば参加経験の有無を文化スポーツ課(〒443-0035 栄町3-30)へ。

※当選者には9月16日(木)以降に郵送で通知します。

◆おてつだいボランティア募集

「親子ふれあいひろば」のおてつだいをしていただける方を募集しています。どなたでも気軽にご参加ください。

文化スポーツ課 ☎66・1167

ありがとう！50kmハイク 参加者&ボランティア実行委員募集

とき **11月14日** 日

※荒天の場合は11月21日(日)

長年、蒲郡の秋の名物行事として愛されてきた50kmハイク。歩くことの楽しさや郷土のすばらしさを教えてくれました。健康づくりの意識も高まり、本来の目的を達したため、今回で最後となります。

蒲郡の良さを再発見し、多くの方が気軽に参加・完歩できるよう、30kmコース1本で実施します。ぜひ、チャレンジしてみてください。詳しくは、50kmハイクのホームページをご覧ください。

参加者募集

50kmハイク

検索

コース・参加資格

☆市内あじわいコース(30km)

小学生以上で、自己責任において完歩できる自信のある方(小学生は保護者同伴)

定員 1,000人(申し込み順)

参加費 高校生以上…2,000円 小・中学生…1,000円(参加賞、完歩賞、参加者名簿、傷害保険付き)

申し込み 9月4日(土)～25日(土)に、所定の申込用紙(文化スポーツ課、市役所、市民体育センター、各公民館などにあります)に記入のうえ、参加費を添えて文化スポーツ課へ。

※4日は午前9時から受付開始

その他 代表者1人につき1班分(10人以下)に限ります。電話などでの申し込みは受け付けません。

ボランティア実行委員募集中!

50kmハイクの運営を支えるボランティア実行委員も募集しています。

参加者とともに感動を分かち合ってみませんか。

役割

- ①誘導隊…交差点などに立ち、参加者の誘導をします
- ②チェックポイント隊…参加者の通過チェックなどをします
- ③おしるこ隊…ゴール後におしるこの接待をします

対象 原則として高校生以上の方

申し込み 電話またはファクスで文化スポーツ課(FAX67♦5255)へ。

※詳しくは、市内公所に配布したボランティア募集チラシをご覧ください。



第18回 フリーマーケットin蒲郡 出店者&ボランティア募集



とき **10月31日**(日) 午前10時～午後3時

ところ **競艇場アーケード下**

競艇場で開催するフリマは、今年が最後です。

◆出店者募集

募集件数 120区画(1区画2m×2m)

参加料 500円(事業説明会時に納付してください)

出店資格 市内在住で18歳以上の個人またはボランティア団体の方。ただし、商売にしている方は不可。

出品物 こども用品、家庭用品、衣類、贈答品、アクセサリ、書籍など。生き物、飲食物、薬品などは不可。

申し込み 8月31日(火)(当日消印有効)までに往復ハガキの往信裏面に住所・氏名(ふりがな)・年齢・電話番号・主な出品物を、返信表面に住所・氏名を明記の上、環境課(〒443-8601)へ。

※申込は1世帯1枚に限らせていただきます。

ボランティア団体の方は直接環境課へ。

【公開抽選会および事業説明会】

公開抽選会で当選者と区画を決定します。

とき 10月4日(月)

受付：午後6時15分～6時45分

ところ 市民会館 東ホール

◆ボランティアスタッフの募集

蒲郡リサイクル運動市民の会では、「フリーマーケットin蒲郡」のお手伝いをいただけるボランティアスタッフ(理事)を募集します。

なお、スタッフとして活動していただける方は、フリーマーケットの出店スペース(1ブース)が抽選なしで利用できます。

募集人数 若干名

活動内容

- ・リサイクル運動市民の会理事会への参加(年3回程度 平日開催予定)
- ・「フリーマーケットin蒲郡」公開抽選会の運営
- ・「フリーマーケットin蒲郡」の準備、後片付けなど

申し込み 8月31日(火)までに直接またはファクス、郵送で応募用紙(環境課または市ホームページトップ画面の募集案内にあります)を環境課(〒443-8601 FAX66♦1188)へ。

環境課 ☎66♦1121

読書感想画 作品募集

図書館 ☎69・3706

2010年は国が定めた国民読書年です。家族ぐるみで読書を楽しみましょう。そして、「心に残ったこと」「感動したこと」を描いてみましょう。

募集 8月31日(木)まで

対象 小中学生、幼児

応募規定 画材は自由、用紙は画用紙を使用。作品の裏面に、本の作者と書名、住所・氏名・年齢(学校、幼稚園・保育園名、学年・組)を記入。作品は自作、未発表のもの。

賞 金賞 小学生・中学生・幼児各1点(賞状と副賞)
銀賞、銅賞、優秀賞

発表 10月ごろ入賞者に直接通知します

応募・問合せ先 NPO法人ブックパートナー
(図書館内)

◆読書感想画入賞作品展

とき 11月2日(火)～26日(金)

ところ 図書館展
示コーナー



生命の海科学館 イベント参加者募集

情報ネットワークセンター ☎66・1717

◆トークイベント「深海パラダイス!海の生物多様性」

とき 8月7日(土)
午後7時30分～8時45分

ところ 科学館 ミュージアムシアター

講師 JAMSTEC海洋・極限環境生物圏領域 教授 藤倉克則

対象 竹島水族館学芸員
中学生以上

定員 80人(申し込み順)

参加費 無料

◆竹島周辺の磯の生物観察

とき 8月13日(金) 正午～

ところ 科学館、竹島海岸
講師 東京学芸大学教授 片山舒康

対象 小学生以上
※小学生は保護者同伴

定員 20人(申し込み順)
参加費 無料

◆安加比古焼でつくろう

とき 8月15日(日)
①午前10時～
②午後2時～

ところ 科学館 実験工作室
講師 加藤隆生

内容 文鎮、ペン立て(どちらか1つ)

対象 小学生以上
定員 各20人(申し込み順)

参加費 300円

【共通事項】
申し込み 電話、ファクス、あいち簡易電子受付サービスで住所、氏名、学年または年齢区分(30代など)、電話番号を情報ネットワークセンター(FAX 66・1817)へ。

ボーイスカウト募集

文化スポーツ課 ☎66・1222

対象・募集人員

○スカウト 60人

・ビーバースカウト

保育園年長組～小学2年生の男子

・カブスカウト

小学3～5年生の男子

・ボーイスカウト

小学6年生～中学3年生までの男子

○リーダー 若干名

満18歳以上の方

申し込み 8月27日(金)までに

商工会議所内蒲郡ライオン

スクラブ(☎68-1110)へ。

高校生技術アイデア募集

企画広報課 ☎66・1145

将来のものづくり技術を支える探究心や、創造性に富んだ人材を育成するため、高校生の柔軟な発想によるアイデアや作品を募集します。

対象 東三河地域に在住・在学の高校生

募集内容 個人、グループ、クラブなどで考えたアイデアや作品。分野はものづくり、科学、理科、農業、林業、物品販売など。

選考方法 新規性、独創性などをポイントに書類審査とプレゼンテーション審査

賞 最優秀賞1点(賞状、賞金10万円)、優秀賞2点(賞状、賞金5万円)、入選2点(賞状、賞金2万円)

申し込み 9月30日(木)までに

応募用紙(<http://www.city.yoyohashi.aichi.jp/tec-h/ncidea/>)からダウンロードできます)を豊橋市役所工業勤労課(〒440-8501住所不要 ☎0532・5124336 Eメール rog.yokinro@city.yoyohashi.lg.jp)へ。



その他の情報

ユトリーナ情報

清掃課 ☎57・4100

★第2期中健康教室

専門のインストラクターと健康作りに参加しませんか。

○心身リフレッシュコース

9月21日～12月14日 毎週

火曜日 午後7時～8時

○健康維持コース

9月22日～12月15日 毎週

水曜日

午前10時30分～11時30分

○ダイエット体力強化コース

9月22日～12月15日 毎週

水曜日 午後7時～8時

○肩こり・腰痛緩和コース

9月24日～12月10日 毎週

金曜日

午前10時30分～11時30分

各コース10回

定員 各コース12人

参加費 5千800円(利用料・保険料を含む)

申込・問合せ先 9月1日(水)～

14日(火)に参加費を添えてユ

トリーナ蒲郡(☎57・401

23)へ。

児童扶養手当を振り込みます

児童課 ☎66・1108

児童扶養手当の8月期支払分(4月～7月分)を8月11日(水)以降に受給者指定の金融機関に振り込みます。確認してお受け取りください。

現況届を提出してください

児童課 ☎66・1108

現在、児童扶養手当・県遣児手当・市遣児手当・特別児童扶養手当の受給資格者になっている方は、引き続き対象になるかを確認するため、現況届を提出してください。平成21年分の所得申告が済んでない方は、至急、申告をし

てください。

また、現在は所得超過で申請されていない方も、前年中の所得によっては受給対象になる場合がありますので、該当すると思われる方はお問い合わせてください。

提出期間

○児童扶養手当・県遣児手当・市遣児手当
8月2日(月)～31日(火)

○特別児童扶養手当
8月11日(水)～9月10日(金)

提出先 児童課児童福祉担当

※届出通知書は、本人あてに郵送します。

※「児童扶養手当一部支給停止適用除外事由届出書」が届いた方は、合わせて提出してください。

市民病院は9月1日(水)から「敷地内全面禁煙」になります

市民病院では、従来から院内での禁煙を実施していましたが、受動喫煙の防止を徹底し、利用者の皆さんの健康保持を図るため、敷地内(建物・屋上・中庭・駐車場など)を全面禁煙とすることとしました。喫煙される皆さんには、趣旨をご理解の上、ご協力をお願いします。



市民病院事務局 ☎66・2201

中小企業向け融資制度のご案内

産業振興課 ☎66・1118

市および愛知県信用保証協会では、前年よりも売上が減少している場合や取引先が突然倒産して資金繰りが困難になったときなどのために、通常の保証とは別枠で利用できる制度があります。

【主な融資制度】

○商工業振興資金

金融機関との取引が薄い中小企業者に対して、事業に必要な資金を融資する制度。

○景気対応緊急保証・セーフティネット資金

市長の認定を受けた中小企業者について、別枠で100%保証が受けられる制度。

○マル経融資制度

商工会議所で取り扱っている制度

※そのほか各種融資制度があります。詳しくは、お問い合わせください。

問合せ先 愛知県信用保証協会

(☎0120・454・75

4)、取扱金融機関、商工会議所(☎66・7171)または産業振興課。

「中退共」で退職金準備を

産業振興課 ☎66・1119

中退共制度は中小企業で働く従業員のための外部積立型の国の退職金制度です。

・掛金の一部を国、市が助成
・掛金は全額非課税
・管理が簡単

・掛金以外の経費はかかりません

・適格退職年金制度から中退共制度に移行できます

問合せ先 (独)勤労者退職金共済

機構名古屋相談コーナー
(〒461-0004名古屋市中区葵3-15-31住友生命

千種第3ビル2階 ☎052・856

・0151)

愛知海区漁業調整委員会

選挙人名簿の登録申請

選挙管理委員会 ☎66・1155

愛知海区漁業調整委員会選挙人名簿に登録される資格のある方は、9月3日(金)までに、申請書を選挙管理委員会(行政課内)へ提出してください。

父子家庭の方へ

児童課 ☎66・1108

ひとり親家庭に対する自立を支援するため、8月1日から、父子家庭の父にも児童扶養手当が支給されます。

11月30日(火)までに申請(認定請求)をしてください。(11月30日を過ぎると、「申請の翌月分」からの支給になります。)

※ただし、支給要件や所得制限がありますので、詳しくは、児童課へお問い合わせください。



献血を実施します

健康推進課 ☎67・1151

とき 8月26日(木)

・午前9時30分～正午

・午後1時～4時

ところ 市役所1階ロビー

その他 受付時に本人確認を行います。運転免許証、保険証、パスポートなどをご用意ください。

手当を振り込みます

福祉課 ☎ 66・1106

○特別障害者手当・障害児福祉手当・経過的福祉手当

5月～7月分を8月10日(火)以降に、受給者指定の金融機関に振り込みます。

○市障害者扶助料

4月～7月分を8月20日(金)以降に、受給者指定の金融機関に振り込みます。
確認してお受け取りください。

愛知県在宅重度障害者 手当の所得状況届を 提出してください

福祉課 ☎ 66・1106

現在、愛知県在宅重度障害者手当を受給されている方は、毎年、手当を引き続き受けることができるか確認するため、所得状況届を提出する必要があります。受給者あてに郵送された所得状況届を8月11日(水)～9月10日(金)までに提出してください。

なお、税務収納課での証明手続は必要ありません。直接福祉課へ提出してください。

愛知県在宅重度障害者 手当・特別障害者 手当などのご案内

福祉課 ☎ 66・1106

◆愛知県在宅重度障害者手当
身体障害者手帳1・2級の
方、療育手帳A判定の方、身体障害者手帳3級と療育手帳B判定を併せてもつ在宅の方に支給される手当です。(ただし、平成20年4月1日以降に身体障害者手帳や療育手帳を新たに単独で取得された65歳以上の方は対象外です。)

手当月額
・1種 1万6千100円
・2種 7千円
※1種とは、I・Q35以下で、身体障害者手帳1・2級の方です。それ以外の方は2種です。

支給月 4月・8月・12月

◆特別障害者手当

20歳以上で、日常的に常時介護を必要とする在宅の方に支給される手当です。身体障害者手帳1・2級程度の障がい(2つ以上ある方、I・Q35以下で身体障害者手帳1・2級程度の障がいがある方、身体障害者手帳1・2級程度の肢体不自由の方で常時介護を

必要とする方などが対象となり、認定には診断書による審査があります。
施設入所や3カ月以上継続して入院をした場合は資格喪失となります。

手当月額 2万6千440円(障がいの程度に応じて加算があります)

支給月 2月・5月・8月・11月

◆障害児福祉手当

20歳未満で、日常的に常時介護を必要とする在宅の方に支給される手当です。身体障害者手帳1・2級程度の肢体不自由の方、I・Q20以下の方などが対象となり、認定には診断書による審査があります。施設入所をした場合は資格喪失となります。

手当月額 1万4千380円(障がいの程度に応じて加算があります)

支給月 2月・5月・8月・11月

【各手当共通事項】

所得制限により支給停止となる場合があります。

寝具洗濯乾燥消毒サービス

長寿課 ☎ 66・1105

とき 9月中

対象 市民税非課税世帯で次のいずれかに該当する方

○65歳以上の寝たきりの方
たはひとり暮らしの方

○重度心身障害者(身体障害者1・2級および療育手帳A判定)の方

内容 対象者が普段使用している、敷布団・掛布団・毛布(各1枚まで、合計3枚以内)の洗濯乾燥消毒をします。(ただし、木綿、羊毛、羽毛布団に限ります。)

費用 無料

申し込み 8月20日(金)までに対象者の印鑑を持参の上、長寿課へ。

蒲郡のおもてなしにご参加ください

—蒲郡市民と観光客をインターネットで結ぶ—

蒲郡市観光協会では、インターネットを使って、さらなる観光誘致についての取り組みを開始しました。

蒲郡市をもっと多くの方に知っていただくために、市民の皆さんにも蒲郡の観光情報の発信に、ご協力をお願いしたいと思います。みんなで蒲郡市を盛り上げましょう!

観光協会公式 Twitter —アナタの今をつぶやいてください!—

<http://twitter.com/gamagorikanko>

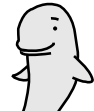
蒲郡市観光協会を皆さんでフォローしてください!

Twitter公式サイト ⇒ <http://twitter.com/>

観光協会公式ブログ

<http://gamagori.sblo.jp/>

がまごおりオールスターズと蒲郡を紹介してください!



問合せ先

蒲郡市観光協会ニューメディア対策室 ☎ 66・6255

観光課 ☎ 66・1120

東三河シニアリフレッシュ事業 参加者募集!

愛知県北東部の「奥三河」には、豊かな自然と鮎の住む清流、魅力ある里山が昔ながらの姿で残っており、山里に根づく悠久の伝統と文化が今も受け継がれています。

そんな豊かな自然と伝統・文化に触れながら、奥三河を知り尽くした「名人」と一緒に、都会では味わうことのできない、ゆったりとした時間をお過ごしください。

◆『極・奥三河』地域体験プログラム ～地域に触れ、大自然と向き合う～

奥三河の魅力や、地域産業の楽しさを知ってもらうためのプログラムです。多彩な技能を持ち、技を極めた名人が皆さまをナビゲートします。

ジャンル	プログラム名	とき	参加費用
おいしい	おいしい酪農体験 ～最高の牛乳であなたのチーズを作る～	11月12日(金)～14日(日)	20,500円
くつろげる	森林の中でリフレッシュ! ～山の醍醐味 炭焼き体験～	11月11日(木)～13日(土)	18,500円
みる	蜂の生態を観る! ～大自然の恵み 山のロマン 蜂追い体験～	8月4日(水)～6日(金) 11月6日(土)～8日(月) ※両方参加できる方優先	各23,000円
かんじる	自然を感じる! 林業体験 ～自分たちの森づくり&遊具づくり～	10月21日(木)～24日(日)	32,500円
わかる	養殖がわかる! ～淡水魚の生態を学び、川魚料理をたのしむ～	11月2日(火)～4日(木)	22,500円

◆『極・奥三河』地域産業支援プログラム ～地域に浸かり、大自然とともに生きる～

奥三河の地域産業を、楽しみながらお手伝いしていただくプログラムです。長期間お手伝いしていただくため、参加費、宿泊費、食事代、全て無料です。

支援産業	支援先企業	作業内容	宿泊先	時期	定員	期間
酪農	大東牧場	牛舎の清掃、草刈りなど牧場環境の美化全般、花壇や窯の製作、ジェラートの移動販売の手伝いなど	大東牧場 MILK 工房スコット	通年	若干名	1週間～
林業	津具森林組合	下刈りや除伐・間伐などの簡単な林業作業など	民泊 (築150年以上の古民家)	7～10月	若干名	1カ月～

申込・問合せ先 東三河広域協議会(豊橋市役所広域推進課内 ☎0532♦51♦2181)
(<http://www.east-mikawa.jp/kiwami/>)

森永卓郎講演会 格差社会と教育と 学ぶこと

児童課 ☎66♦1107

とき 8月5日(木)

午後1時50分～3時20分

ところ 市民会館 大ホール

参加費 千円

申し込み 不要。直接お越しください。

※全国幼年教育夏季大学の特別講演として実施します。

戦没者に黙祷を

福祉課 ☎66♦1106

「全国戦没者追悼式」が行われます。市民の皆さんも、それぞれの場所です戦没者を追悼し、平和を祈念するための黙とうをお願いします。

とき 8月15日(日)

正午から1分間

献体にご協力ください

福祉課 ☎66♦1106

大学で行われる医学生、歯学生の教育実習に必要な遺体が不足しています。医学の発展のため、自らの遺体を大学に献納していただける方を募っています。

を募っています。

なお、入会と同時にアイコンクにも登録されます。

問合せ先 (財)不老会蒲郡支部
(☎57♦5418)

内閣総理大臣名の 書状を贈呈します

福祉課 ☎66♦1106

先の大戦において、外地などに派遣され、戦時衛生勤務に従事された旧日本赤十字社救護看護婦および旧陸海軍従軍看護婦の方(慰労給付金受給者は除く)に対して、内閣総理大臣名の書状を贈呈しています。

請求期限 平成23年3月31日

問合せ先 総務省大臣官房総務課管理室 ☎03♦5253

◆5182

終戦当時の通貨・証券 などを返還しています

福祉課 ☎66♦1106

名古屋税関では、終戦後に外地から引き揚げてきた方が預けた通貨、証券などを返還しています。

問合せ先 名古屋税関 豊橋税関支署蒲郡出張所(浜町

1 ☎68♦6008)

フェリーに乗って 学ぼう！遊ぼう！エコしよう！

◆夏休み体験学習「フェリー&鳥羽水族館」

と き 7月24日～8月29日の毎週土・日曜日(8月14日・15日を除く)

	Aプラン	Bプラン
内 容	ロープの結び方講習、操舵室見学、鳥羽水族館自由見学、海洋生物の生態学習	鳥羽水族館自由見学
出 航 時 間 (伊良湖港)	午前9時20分発のみ (要予約：70人まで)	全便可能(予約不要)
参加費(1人)	小学生：2,200円 保護者：4,300円	小学生：2,000円 保護者：4,000円

対 象 小学生(1人につき保護者2人まで)

申し込み 伊勢湾フェリー伊良湖のりば(☎0531♦35♦6217)

◆社会教育施設などの料金割引

フェリー利用当日を含む2日間、乗船券の半券(領収書)を提示すると各種割引が受けられます。

期 間 9月30日(木)まで

対象施設 蒲郡市：生命の海科学館

田原市：田原市博物館、シェルマよしご、伊良湖レンタサイクル

豊橋市：豊橋総合動植物公園、豊橋市自然史博物館、二川本陣資料館など

豊川市：ジオスペース館、本宮の湯など

新城市：鳳来ゆ～ゆ～ありいな ほか東三河地域一部施設

◆自転車で海を越えよう！エコサイクリング

フェリーの自転車運送代の割引(1,000台限定)を実施します。

期 間 9月26日(日)チケット購入分まで

問合せ 田原市観光協会(☎0531♦23♦3516) <http://www.taharakankou.gr.jp/>

8月ケーブルテレビ番組案内

スマイルチャンネル(デジタル12ch、アナログ6ch)

- ①『テレビ回覧板WEEKLY』(15分)
蒲郡市、幸田町の地域ニュースをお届けします。
・毎週土曜日更新(毎日9:00・12:00・15:00・17:00・19:00・22:00放送)
 - ②『マイ HomeTown』(30分)
「私の町」がテーマのエリア内情報番組。
・8月14日(土)～27日(金)
(期間中9:30・11:30・ほか放送)
 - ③『いい店あるじゃんⅡ』(15分)
幸田町の美味しいお店を紹介します。
・8月7日(土)～13日(金)
 - ④『町の風景』(15分)
蒲郡市、幸田町の風景をハイビジョンでお届けします。
・8月14日(土)～20日(金)
 - ⑤『この人に密着』(15分)
エリア内で活躍する「人」に密着します！
・8月21日(土)～27日(金)
 - ⑥『ピューピル～夏休み編～』(15分)
夏休み子どもたちを紹介します。
・8月28日(土)～9月3日(金)
- ③～⑥は期間中9:15、12:30、19:15、22:30
放送 ※再放送あり
- 問合せ先 三河湾ネットワーク株式会社
☎0120♦794934

ラグーナ情報

★花火スペクタキュラ「ミスティノーチェ」

プールオープンした「ラグナシア」では、花火スペクタキュラ「ミスティノーチェ」が大人気!!音楽にあわせ花火、噴水、レーザーに、光輝くキャストが交錯する、幻想的なナイトショー。巨大スクリーンに映し出される映像など迫力満点です

開催日 7月24日(土)・25日(日)・31日(土)
8月1日(日)・2日(月)・6日(金)～23日(月)・
28日(土)・29日(日)

時 間 午後8時～(予定)

★フェスティバルマーケット

『SUMMER SALE ファイナル大バーゲン』
アウトレット&バザール各店でサマーセールを開催。今年のアウトレットアイテムをお買い得価格!!

期 間 8月7日(土)～22日(日)

★ラグナ マリーナ「第9回蒲郡ビルフィッシュトーナメント」

と き 8月14日(土)・15日(日)

★「ノルディックウォーキング」初心者向け教室

と き 8月28日(土) 午前8時30分～10時

ところ フェスティバルマーケット プラザ

参加費 1,000円(ボールレンタル料+インストラクター料ほか)

※予約：インフォメーションセンター

問合せ先 インフォメーションセンター ☎58♦2700

www.laguna-gamagori.co.jp

国民健康保険証の更新

保険年金課 ☎ 66・1103

9月1日から新しい

保険証になります

現在交付されている国民健康保険被保険者証(保険証)の有効期限は8月31日です。8月中旬に新しい保険証を郵送しますが、8月31日までは今までの保険証を使用してください。

新しい保険証はこれまでと同じ1人1枚の小型の紙カードですが、色は薄い青色に変わります。

●保険証の送付方法

世帯主あてに簡易書留郵便で送ります。配達時に不在の場合は、郵便局へ再配達依頼をするか、直接郵便局で受け取ってください。

保険税の滞納がある世帯は、保険証を郵送せずに、市役所窓口での交付になる場合があります。該当する世帯には、8月中旬に通知文を郵送します。

●保険証が届いたら

- ・保険証を台紙からはがしてお使いください。
- ・加入者全員分の保険証が届いているかご確認ください。
- ・記載内容に誤りがないかご確認ください。
- ・注意事項も必ずお読みください。

●有効期限の切れた保険証の返却

9月1日以降に直接または郵送で保険年金課、市民課、東・形原・西浦の各出張所へ。
★保険証は正しく使います。

・紛失、破損にご注意ください。

・貸し借りは厳禁です。

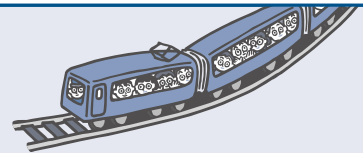
・記載内容を書き換えると無効になります。

・期限が切れたもの、コピーしたものは使用できません。

・犯罪などに使われることがありますので、保管には十分注意してください。



電車で行こう!



吉良

ハワイアンフェスティバルin吉良ワイキキビーチ

本場ハワイからダンサーを招き、フラダンスショーを行います。ヤシの木が風になびく南国ムードあふれるビーチで本場のフラダンスの魅力を味わいながら、夕暮れのひとときを過ごしてみませんか?

- とき** 8月23日(月)~27日(金)
各日午後3時~ 小雨決行・荒天中止
- ところ** 宮崎海水浴場特設ステージ
※名鉄「吉良吉田駅」からシャトルバスが運行されます
- 問合せ先** 吉良町観光協会
(吉良町産業課内 ☎ 0563・32・2157)
吉良温泉観光組合
(吉良町産業課内 ☎ 0563・32・0525)

観賞
無料



西尾

米津の川まつり

今回で62回目となる米津の川まつりは、戦没者や水難者の霊を慰めるために始まりました。矢作川の川面には約2000個の万灯が揺れ、上空では3000発を超える花火が打ち上がり、幻想的な光の祭典となります。ぜひ、お出掛けください。なお、万灯は米津町内の商店や市商工課などで販売しています。



- とき** 8月15日(日)
午後4時30分~8時30分
※花火の打ち上げは午後7時30分~8時30分
- ところ** 矢作川 米津橋下流(西尾市米津町)
※名鉄「米津駅」下車徒歩約5分
- 問合せ先** 西尾市観光協会
(市商工課内 ☎ 0563・56・2111)

幡豆

夏の海は「寺部海水浴場」へ

三河湾に面した波静かな寺部海水浴場は遠浅の砂浜海岸です。トイレ、更衣室、シャワー施設も完備されていて、8月31日(火)まで快適な海水浴が手軽に楽しめます。

- ※名鉄「西幡豆駅」下車徒歩約20分
問合せ先 幡豆町観光協会 ☎ 0563・63・0126



この企画は、名鉄西尾蒲郡線利用促進のため、二市二町のイベント情報を掲載しています。

とうふねこ座：市川雅子 画

まちがいさがし クイズ

問題

上下の絵を見くらべて、
まちがいを8カ所見つけてください。

応募方法

ハガキまたはファクスに、答え
(右の絵に○をつける)と住所・
氏名(ふりがな)・年齢・電話番号・
広報紙の感想・ご意見を書いて
応募してください。

なお、当選者のお名前を広報がま
ごおり10月号に掲載しますので、
ご了承ください。

送り先

〒443-8601 旭町17番1号
企画広報課「クイズ」係
FAX66♦1190

応募締切

8月17日(火)当日消印有効

プレゼント

全問正解された方のうち、抽選で
10人の方にクオカードもしくは
ユトリーナバーデゾーン無料利用
券をプレゼントします。なお、賞
品は10月初旬に郵送します。



「いたずら地蔵」(大塚町)

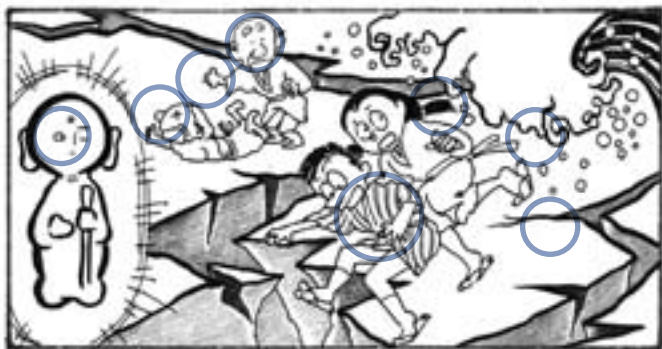
むかし、大塚に岩瀬地蔵といういたず
ら好きの地蔵さんがあった。ある日の夕
方、漁を終えて帰ろうとしている舟から
櫓(ろ)が消えた。漁師は、あわてて探
したがどこにも見あたらない。仲間の漁
師2人に櫓(ろ)が消えたことを話すと、
とっくみあいのけんかになった。すると
「おお、櫓(ろ)があるぞ」とひとりの漁師
が叫んだ。この話は「岩瀬の地蔵さん」の
しわざにちげえねえと村中に広まった。
また、沖を通る舟が急にとまってしま
うことがあり「またあの岩瀬の地蔵さん
が……」という声が毎日のように聞かれるよ
うになった。

前から地蔵さんのいたずらを心配して
いた光明寺のおしろうさんは、「岩瀬の地
蔵さん、あなたのわるさで村の人が困
るとるんじゃ。村の人が喜んでくれること
をしなされ」と何時も説教した。すると
地蔵さんは村の人たちが喜んでくれるこ
とは何だろうと三日三晩寝ないで考えた。
ある日、家から母親の不安そうな声が
聞こえてくる。坊やのかんのむしがさわ
ぎ、ひきつけをおこしてるらしい。地蔵
さんはこれだ!と思い坊やのところへと
んでいって、かんのむしをおさえた。そ
れを聞きつけて村中の人がかんのむしを
封じてもらいに、地蔵さんのところに訪
れるようになり、地蔵さんは忙しくて
いたずらをする暇もなくなってしまったそ
うな。

(岩瀬地蔵)光明寺は、法蔵寺(岡崎市
本宿町)六世康翁洞雲上人の弟子・康養
意山上人によって開かれた寺で、かつて
は現在地より100mほど南にあった。こ
こにでくる岩瀬地蔵は、高さ35cmほど
小さな石像で光明寺の山門左手にあるお
堂にまつられていた。戦国時代に中島城
に居住し、大塚を支配していた岩瀬氏
の名残が、地蔵の名前として残されている。

◆6月号の答え

6月号クイズ「まちがいさがし」
(身がわり地蔵)の答え
応募総数126通
正解者116人
当選者敬称略・50音順
形原町 飯島大和
竹谷町 春日井圭江
鹿島町 沓名さくら
蒲郡町 榊原まりえ
三谷町 竹内ヤエ子
清田町 鳥山晴矢
大塚町 中山颯斗
形原町 平岩茂樹
柏原町 山本裕子
西浦町 吉見愛
おめでとうございませう。賞品
は8月初旬に発送します。





6月 17日

温泉入浴体験 い〜い湯だなあ♪

地元の観光資源である温泉に親んでもらおうと、「温泉体験入浴会」が行われました。

西浦温泉旅館協同組合の主催で開かれ、西浦小学校1年生の34人が招待されました。

子どもたちは、いつも入る家のお風呂とは違って、友だちとはしゃいだり、露天風呂から三河湾を眺めたりと、温泉の醍醐味を満喫していました。



7月 11日

鉄人たちの決戦 限界に挑戦!

トライアスロンのまち蒲郡としてすっかり定着した「ITUアジアカップ蒲郡大会」が、市民会館周辺のコースで行われました。

これに先立ち行われた「蒲郡オレンジトライアスロン」には、13歳から70歳代までの市民アスリート600人以上が出場。また、学生選手権も兼ねて行われました。

選手たちは、小雨がぱらつく中、スイム・バイク・ランのコースで自分の限界に挑戦しました。



市では、市内で行われた催しや出来事をホームページでも紹介しています。ホームページでは、写真に加え、動画でも紹介していますので、ぜひご覧ください。
(詳しくは広報ホームページへ)



7月 4日

海のまち蒲郡 白熱のレース展開!

蒲郡の夏のイベントの一つ、「第11回三河大島いかだレース大会」が開催されました。

前夜からの雨で開催が心配されましたが、スタート時には次第に晴れてきて、絶好のレース日和となりました。

市内外から参加した33チームは、手作りのいかだを駆使して、竹島ふ頭と三河大島を往復するコースで、白熱したレースを繰り広げました。



博物館企画展

広告でたどる庶民の暮らし展
Part.1

蒲郡にも映画館があった

とき 7月30日(金)～8月22日(日)

午前10時～午後5時
(毎週月曜日・第3火曜日休館)

ところ 博物館 1階 特別展示室

入場無料

昭和30年代前半の映画最盛期には、蒲郡市域にも9軒の映画館がありました。

庶民の娯楽の中心であった映画と蒲郡との関わりについて市内映画館のあゆみを写真パネルをメインに展覧します。

「しねとろクラブ」佐々木順一郎氏による映画ポスターコレクションも展示します。

先着800人にリーフレット
「回想 蒲郡の映画館」をプレゼント

博物館 ☎68・1881



三谷日活(昭和39年)



三海東映(昭和30年)

～笑顔のもとに笑顔が集まる～

とき

9月17日(金)

開場:午後6時30分

開演:午後7時

ところ

市民会館 大ホール

入場料(全席指定)

S席 1,500円

A席 1,000円

B席 500円



笑顔が一番! 林家たい平師匠の登場です。明るく元気な林家伝統のサービスピス精神を受け継ぎながら、古典落語の楽しさを多くの人に伝えるのをモットーに活躍中。テレビ、ラジオの出演も数多くこなし、幅広いファンを集めています。楽しさ満点の「たい平落語」の世界を、どうぞお見逃しなく!!

落語家

林家たい平

8月8日(日)午前9時から市民会館(東ホール)で販売します。

入場券

なお、入場券の3分の2は、チケットぴあ(Pコード 405-431

☎0570・02・9999)で販売します。

文化スポーツ課 ☎66・1222

講演 & 落語会