

2010  
12月

七五七  
生魂  
生魂



今月の表紙

受け継がれる日本の消火文化

11月12日、蒲郡ポートレース場で、中部地方初となる全国消防操法大会が開催されました。



この日は、全国各地から選抜された消防団の精鋭46隊が一堂に会し、日ごろ鍛えた消火技術を披露。消火の速さや正確性、そして規律の正しさを競い合いました。

関東圏以外ではめったに見ることのできない大会を一目見ようと、会場には観覧者や地元消防関係者、出場隊の応援団ら約15,000人が全国から集まりました。

一般住民らによる消火活動のはじまりは江戸時代の「町火消し」に由来するといわれています。以来300年、各地区において消火の伝統と文化が脈々と受け継がれ、現在においても震災などへの備えという面からもその必要性は失われることはありません。

出場した消防団の技術、そして出場隊員が見せる本当に真剣なまなざしは、先人の火災に対する畏怖の裏返しでもあるように感じました。(あ)

目次 Contents

表紙解説・ぼくとわたしの写真館	2
がまごおり協働のまちづくり	3-5
第12回市長への手紙から	6-7
ふるさと自慢-三谷公民館 飛び出せ!がまごおりの星☆	8
読む水族館・図書館だより	9
遊びにおいでよ児童館へ	10
健康カレンダー	11
市民相談	12
年末年始公共業務のご案内	13
お知らせ	14-23
クイズまちがいさがし	24
ふれあい宅配便	25
俊成の里短歌大会作品募集・ 消防団員を募集します	26

# ぼくとわたしの写真館

<p><b>水谷 純くん</b> (形原町) 平成20年2月生まれ</p> <p>家族から一言 </p> <p>トミカとプラレールが大好きな純。これからも弟と仲良く遊ぼうね☆</p>	<p><b>大蔵 鈴ちゃん</b> (三谷町) 平成21年5月生まれ</p> <p>家族から一言 </p> <p>うちのお姫様。性格は、やんちゃざかりだけど良い子?で育ってます。</p>	<p><b>横田龍斗くん</b> (蒲郡町) 平成21年7月生まれ</p> <p>家族から一言 </p> <p>12月にはお兄ちゃんになるね。これからも元気に育ってね。</p>	<p><b>河上祉永ちゃん</b> (豊岡町) 平成21年3月生まれ</p> <p>家族から一言 </p> <p>ブランコ お絵かき スリッパ!好きなものこれからもたくさん見つけてね!</p>	<p><b>辻 康太くん</b> (御幸町) 平成21年11月生まれ</p> <p>家族から一言 </p> <p>お父ちゃんのメガネが大好き。いつもにこにこ元氣いっぱいです。</p>
---	---	--	--	---

募集

このコーナーに登場するお子さん(対象:平成20年6月1日以降の生まれ)を募集します。掲載を希望される方は、企画広報課(☎66♦1145)へご連絡ください。

がまごおり協働のまちづくり

# 進む市民活動！ 明日のがまごおりをつくるのはあなた！！

市民協働という言葉を知っていますか？

市民協働とは、「さまざまな主体が、主体的、自主的に、共通の活動領域において、相互の立場や特性を認識・尊重しながら共通の目的を達成するために協力すること」と言われています。

つまり、まちづくりを市民・事業者・行政などがともに力を合わせて行っていくということなのです。

市民活動は大きく二つに分けられます。一つは趣味の活動であり、多くの仲間と楽しい時間を過ごすことを大切にするもの。もう一つは誰かのために自分の力を費やすまちづくりの活動です。

市では、「自ら考え、動き、そして楽しむ」、この意識を持ってまちづくりを行う市民活動団体が活発に事業を実施できるよう、その活動費を助成する「蒲郡市市民企画公募まちづくり事業助成金制度」を設けています。

助成金で羽ばたいた団体が各地で活動を続けています。明日のまちづくりはあなたの手にかかっています。

企画広報課 ☎66♦1162



# 市民活動

## インタビュー

蒲郡市市民企画公募まちづくり事業助成金の助成を受け、活躍されている団体に話を聞きました。

### 尺地川・蛍の会

代表 観音林勝彦

昨年、竹谷町奥林地区を流れる尺地川に蛍が舞うのが見つかり、地域住民20人余で、蒲郡市民憲章「海と空を美しく、みんなの力でまちづくり」をスローガンに『尺地川・蛍の会』を結成しました。

尺地川の堤防・洲の草刈り、ごみ拾い、蛍の生息する環境づくりをして、餌となるカワニナの放流、蛍の幼虫の放流などを行い、地域住民の和づくりを目標に活動しています。

5月には、奥林常会と協賛でふれあい活動(ミニ集会)を「尺地川の蛍を見つけよう」と題し120人の参加者で交流を深めました。



▲尺地川で草刈りをする尺地川・蛍の会の皆さん  
◀蒲郡南駅前広場で花を飾るがまごおり花フル会の皆さん



パソコンを学ぶあうパソコンクラブごごみの皆さん

### 手作り紙芝居の会

代表 杉浦章夫

平成12年4月に設立し、現在、みかん農家を中心に8人のメンバーで活動しています。

紙芝居の作成は、毎週月曜日、西部公民館で行っています。地域に昔から伝わる風習や生活、民話、先人たちが残した偉業などを紙芝居にし、保育園や小学校、ときには老人ホームなどで披露しています。そこでの交流が少しでも地域の子どもたちの安全につながればと思いい活動しています。



▲紙芝居を披露する手作り紙芝居の会の皆さん

## がまごおり花フル会

代表 岩瀬精孝

がまごおり花フル会は、約7、8年前から活動しているマリンドロードの花植えボランティアグループが一つになり誕生しました。現在の会員数は約85人です。

今年の秋には、蒲郡南駅前広場に花の寄せ植えのハンギングバスケットを飾り、観光客や市民の方々に楽しんでいただきました。花を愛する心の交流が広がり、魅力ある美しいまちづくりをめざして、日々活動しています。



▲ハンギングバスケットを作成する講習会



▲G♥Childの皆さん(ごりやく市で)  
◀スポーツ大会で選手のサポートをするオール三河トレーナーズクラブの皆さん  
▼蒲郡みかんを題材にした紙芝居



## パソコンクラブ こごみ

代表 中山知津子

高齢化が進んでいる昨今、パソコンをやりたいと望んでも、ある程度年齢を重ねると「歳をとってから覚えるのは無理だ」と、始めることを躊躇する方がいることをよく耳にします。

しかし、私たちも60歳を過ぎてからパソコンを始め、すっかりその魅力にとりつかれている高齢のメンバーばかりです。この楽しさを一人でも多くの方に共有してもらいたいと思い、月に一度、情報ネットワークセンターで教室を開催しています。

## オール三河 トレーナーズクラブ

代表 石田富路

我々、オール三河トレーナーズクラブは発足2年目で三河を中心に活動しています。

活動内容は、スポーツ大会での選手のサポート、年配者が日々健康に暮らすための体づくり教室、スポーツでのケガを未然防止するためのテーピング講習などです。

まだまだ、活動範囲は限られています。市民みんなが元気でいられるよう、体を動かす楽しさや大切さを伝えることができればと心掛け、活動を行っています。

## G♥Child

代表 間瀬有実子

私たちは高・大学生からなるボランティア団体です。廃油を使い、石鹸やキャンドルの作成を行っています。8月には、小・中学生を対象にキャンドルをデザインし作成しました。

また、知的障害者更生施設「つじ寮」で利用者の皆さんと一緒にみかん廃油石鹸の製作を行いました。福寿稲荷ごりやく市で紹介しました。11、12月には蒲郡みかんのジャム作りを開催します。

助成金の機会を得て、地域の方々と広く交流をもつことができました。今後も蒲郡をもっと知りたいたいという気持ちを大切に、ボランティアを通じて愛地域心を育んでいきたいと思えます。

G♥Childはエコキャップ回収運動にも取り組んでいます。みかんジャム作りは小学生から参加が可能です。

日ごろ皆さんが市政について感じているご意見やアイデアを市長に手紙で伝える「市長への手紙」。

今年で12回目となるこの市長への手紙に、153人の方から貴重なご意見をいただきました。


今号では、この市長への手紙から主な内容についてご紹介します。



企画広報課  
☎ 66♦1145


# 市民の声を市政につなぐ 第12回市長への手紙から

## 防災行政無線のスピーカー

 家の近くにある防災行政無線のスピーカーがとて

も聞きにくいです。

先日あった訓練放送なども、音がわかれて、ほとんど何を言っているのかわかりませんでした。重要な連絡が聞き取れないと、とても困るので至急点検および修理をお願いします。おそらく、丸戸公園にあるスピーカーだと思われます。


 さっそく、担当の職員に現地の防災行政無線の音声を確認させました。かなり聞きづらく不快な思いをさせて申し訳ありませんでした。

設置業者に確認したところ、受信機の不具合とバッテリーの劣化


が原因と判明しました。10月には取り替えを終了する予定ですが、今しばらくお待ちください。

※10月に取り替えを行いました。

## ペットの飼い主のマナー

 あちらこちらで犬の散歩

をしていますところを見かけますが、誰も見ていないとフンを放置したままいく人が多いです。犬の税金を少しでも取るようにしたらどうでしょうか。

 犬のフン害など散歩時のマナーについては、たびたび市民の方からお声をいただいておりますが、その対策には市も苦慮しております。

海外では犬の税金を定めているところもあります。課税による

収入によって、啓発・取り締まりなど行政で行えることもあるかと思われれます。しかし、この問題は飼い主への教育、マナーの向上が大切であり、課税によりそれがなされるとは難しいと考えられます。むやみな課税は、狂犬病予防注射接種率の低下などさらなるモラルの低下が心配されます。

現在、市では広報紙や集合注射時に飼い主マナーの啓発に取り組んでいます。また、原因者がわかっていない場合には、愛知県動物保護管理センターから直接指導をしています。より効果的な啓発方法はないか考えながら、今後も動物保護管理センターと協力して、指導・啓発にいつそう努めていきたいと思えます。

- ▶ 修理された丸戸公園のスピーカー
- ▼ 希望者に配布している犬のフンを禁止する看板





- ▲ 皆さんから寄せられた手紙を1件1件読む金原市長
- ▶ 無料化が期待されるオレンジロード



## 有料道路の無料化



蒲郡の有料道路「オレンジロード」と「三ヶ根山スカイライン」を無料にしてください。



音羽蒲郡有料道路（愛称名・名・オレンジロード）と

三ヶ根山スカイライン（愛称名・あじさいライン）は、愛知県道路公社が管理を行っている有料道路です。ともに市街地の交通緩和や観光の発展、地元産業の活性化、近隣市町との交流などには欠かせない道路とっています。両道路ともに早く無料開放が実現できるように利用者の思いを伝え、私からも機会あるたびに愛知県や愛知県道路公社に働きかけを行ってきました。

音羽蒲郡有料道路においては、道路交通量も1日に約5千台あり、国道23号蒲郡バイパスの蒲郡インター完成時には、無料化ができるように思っております。

## 小学校への扇風機の設置



このあいだ形原小学校に行ったらとき、1年生の教室（1階）がものすごく暑くてビックリしました。夏の暑さが非常に厳し

く、室内で熱中症になってしまう人たちもたくさんいる中、小学校の教室に扇風機すらついていないのは子どもたちの今後が心配です。ぜひ扇風機をつけてください。



教室内の温度は、外気の温度、湿度や風の吹く方向によって大きく変化します。特に夏休みの期間は、教室の窓や扉をすべて開けているわけではないので、熱気がこもった状態になっていたものと推察されます。

お子さんが通学されている形原小学校につきましては、今年度校舎の耐震改修工事を実施している窓を開けることができなかったため、3階と2階の6教室に各3台を設置しました。

その後、PTAからのご支援をいただき、一部の教室だけではなくすべての普通教室に扇風機を設置するよう決定し、8月中に残りのすべての教室に設置します。

学校は子どもたちが一日の多くの時間を学習、生活の場として過ごすため、これからもより快適な施設整備と環境改善に配慮してまいります。

※8月中にすべての教室に扇風機を設置しました。

# ふるさと 自慢

三谷公民館

☎67♦1763

三谷公民館は、東部市民センターに併設されています。その三谷公民館の特徴の一つが「景色の良さ」です。特に、南側の窓から見える景色は素晴らしく、三河湾に浮かぶ大島や小島をはじめ、三谷水産高校カッター部の練習風景、ヨットや船の出入り、潮の満ち引きなどを眺めることができます。



親子クッキング



三河大島写生大会

景色以外には、地域の方が協力的なこと心強い特徴です。三谷公民館には、32の教室・クラブがあり、いずれも熱心に活動しています。また、行事としては、三河大島で行う公民館



公民館まつり



高齢者教室

利用者の高齢化と駐車場が狭いことですが、教室・クラブの皆さんと一緒に、元気な三谷をアピールできる場にしていきます。今悩んでいる、職員も一緒に参加して汗を流しています。

フェスティバルを皮切りに、グラウンドゴルフ交歓会、館長杯ダーツ大会、みんなで歩こう健康づくり大会、お年寄りと園児のふれあいの会、三谷祭子ども絵画展、集大成となる公民館まつりなどが主なもの。通年の高齢者教室は「今も青春！」をテーマに、毎年、内容を少しずつ変えながら開催し、毎回150人を超す参加者があります。そして、今一番、力を入れているのが、若い世代の利用者を増やすことです。そのため、生涯学習講座を親子で参加できる内容にしたり、子どもを対象にした三河大島写生大会や卓球教室などを行っています。また、三谷中学校が三河大島の清掃活動を行う時には、高砂会の有志の方や公民館職員も一緒に参加して汗を流しています。

今年、そして来年の目標は、駅伝3冠。インカレをチーム、個人で優勝。世界大会に出場することです。一昨年に世界Jrに出場させていただきましたが、何度も世界の舞台を経験することでレベルアップしていきたいですし、まずは学生の中でトップになりたい

■三田くんの最近の調子、成績は今年、7月のトラックレース5000mで自己ベストを更新することができました。計30日以上、の夏合宿で順調に練習を積むことができ、今は手ごたえを感じながら練習をしています。

■ライバル、負けたくない選手は中学生や高校生のころは個人的な名前を挙げていましたが、今は自分よりも力のある選手が多い中で誰にも負けたくないと思っています。

早稲田大学競走部

三田 裕介くん



## 故郷・蒲郡を愛す大学陸上界のスター

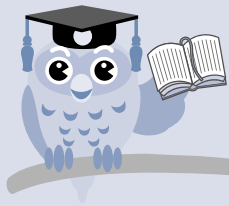
■憧れの選手は 早稲田大学の渡辺康幸監督です。強い選手はたくさんいらつしやいますが、競技者としての能力だけでなく、スポーツマンシップ・ジェントルマンシップのある人に憧れています。

■将来の夢は 幸せな家庭を持つことです。中学1年生で陸上競技の長距離走と出会い、そして陸上を通していろんな事を学んできました。一人の人間として自立したいです。目標にオリンピックや世界選手権と胸を張って言えるように、人間力と共に競技力を高めていきたいと思っています。

■最後に蒲郡市民へ一言 僕は蒲郡の町が好きです。少しでも皆さんに元気を届けられるように頑張りたいと思っています。あと1年と少しで大学も卒業となりますが、目標に向かって走り続けます。ご声援をよろしくお願ひします。







# 図書館 だより

図書館 ☎69・3706

今回は、図書館で研修をされた塩津小学校の宮田先生(写真左)、西浦中学校の小田先生(写真右)に本にまつわるお話をうかがいました。

2010  
国民読書年

## —図書館は昔からよく利用していましたか？

小田：はい。児童室で絵本を借りたり、学生のころはよく勉強をしに行きました。学習室の集中しやすい雰囲気が好きで。教員になってからは、授業の資料が欲しい時に調べに行ったり。結婚して子どもが生まれたら、またわが子の絵本を見るって感じで。ずっと図書館にはお世話になっています。

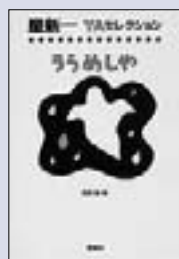


宮田：私も母とよく児童室に行った覚えがあります。学生のころは宿題をしに行ったりとか。教員試験の勉強をする時にも利用していました。家では勉強なんてできないから、集中するには、って感じで。

—好きなジャンル、好きな作家さんは？

小田：星新一さんが好きでした。

あの『ショートショート』の短い話の中にいろんな非現実的な世界があって。中学の教科書に載ってたのがすごく面白くて、図書館で探した記憶がありますね。全部読んでやろうって。



『うらめしや』

宮田：三田村信行さんの『ウルフ探偵』シリーズがすごく好きでした。探偵事務所のウルフ探偵のところ不思議な事件の依頼が来て解決していく。小学生のころにはまって、何回も借りた覚えがあります。



『ウルフ探偵とぬすまれたタイムマシン事件』

楽しいお話をありがとうございました。



# 水族館



学芸員 小林龍二

竹島水族館  
☎68・2059

## 「ナマコ」について

### ■ナマコは何モノ？

出張水族館で、子どもたちに生き物を触ってもらおうのですが、1番人気があるのはサメでもカニでもなく「ナマコ」です。あの茶色や黒のヌメヌメした細長い体は、見た目は気持ち悪いのですが触ってみるとなんだか妙に気持ちが良いので、ずっと持っていたくなります。

ナマコはあれでもウニやヒトデの仲間です。世界に千200種類ほ

ど、日本にも200種類もいるそうです。食べられるのはそのうち30種類。浅い海にも深海にも住んでいます。海底に転がっている何も考えていない物体と違っていたら、あなどれないのです。

### ■必殺サポニン

先日、三重県の水族館へ生き物をもらいに行きました。先方が大きなナマコをたくさんくれるというので、楽しみに網ですくって、ホイホイとトラックのタンクに放りこんだのですが、どうやらそれでビックリしたナマコたちが輸送

タンクの中で「毒」を吐いて、一緒に入っていた魚たちが、アツという間に全員ひっくり返ってしまいました。ナマコは毒を持っているのです。毒は「サポニン」という毒で人間でも多く摂ると嘔吐などが起こります。

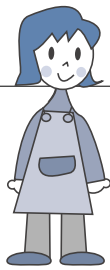
しかし、ヒトはスゴイ。この毒を利用しており、ナマコの毒は水虫の特効薬になったり、せつけんやシャンプーにも利用されるそうです。

### ■ナマコの人生

ナマコは、実は生まれた時はあの、ゴロリンとした太い物体ではないのです。生まれたてのナマコはプランクトン(幼生)で、海の下でだらしなく転がっておらず海を漂っています。約1カ月で、小

さなおなじみのナマコの形になります。オスとメスの区別があり、春から夏に2千万個ほど卵を産むそうです。

気になるのは、ナマコは海の底で孤独に転がって何を考えているのか。喜びや悲しみはあるのか。という問題ですが、調べてみると何も考えていないようです。というのはナマコには脳がない。心臓もなければ、目や鼻や耳もないのです。それでも口と肛門はちゃんとあって、砂の中をモゾモゾやっております。危険が迫ると毒も出します。ナマコの人生は、果たして面白いのでしょうか。



12  
がつ

# 遊びにおいでよ 児童館へ

児童館のホームページ  
<http://www.city.gamagori.aichi.jp/jidokan/>

りょう  
じかん 午前9時～午後5時

おやすみ 5・12・19・26日(日)、23日(祝)、29日(水)～31日(金)

行事	絵本の読み聞かせ	体操親子遊び	遊びの会	子どもと家庭相談日
児童館名	幼 乳幼児向け 小 小学生向け			
<b>みや</b> 児童館 ☎67・0077	幼 7、14、21日(日) 10時30分～ 小 7、21日(火) 15日(水) 16時～	●毎週(水) 10時30分～ふれあい遊び ●3、10日(金) 10時30分～リズム体操	●4、18日(土) 10時～ 将棋教室 ●6、13、20、27日(日) 15時30分～ みんなで遊ぼう ●17日(金) 幼 10時30分～ クリスマス会 小 15時30分～ クリスマス会	●14、21日(日) 10時～12時 ●15日(水) 10時30分～ 赤ちゃんサロン
<b>ちゅうぶ</b> 児童館 ☎68・0066	幼 25日(土) 11時～ お話大好き 幼 28日(火) 10時30分～ 親子絵本のじかん	●毎週(水) 10時30分～ 親子で遊ぼう ●毎週(金) 10時30分～ 親子ふれあい遊び	●16日(水) 16時～ 小学生クリスマス会 ●チャレンジ工作 オリジナルめんこ ●みんなで遊ぼう めんこ大会	●10、17日(日) 10時～12時 ●17日(金) 10時30分～ ベビーサロン (伊藤啓子先生)
<b>にしうら</b> 児童館 ☎56・0450	幼 6、13、20日(日) 10時30分～ 小 3日(金) 15時30分～ 童話会	●6、13、20日(日) 10時30分～リズム遊び ●1、8、15、22日(水) 10時30分～ 親子であそぼ	●2日(水) 15時30分～ みんなで遊ぼう ●11、25日(土) 10時～ 将棋教室 ●15日(水) 幼 10時30分～ クリスマス会 小 13時30分～ クリスマス会	●15日(水) 10時～12時 ●22日(火) 14時30分～16時30分 ●2日(水) 10時～ 赤ちゃんサロン

りょう  
じかん 午前9時～午後5時

おやすみ 6・13・20・27日(月)、23日(祝)、29日(水)～31日(金)

<b>おおつか</b> 児童館 ☎59・6671	幼 毎週(金) 11時30分～	●毎週(水) 10時30分～ お母さんと遊ぼ	●4日(土) 14時～ 卓球教室 ●4、18日(土) 15時～ 将棋教室 ●11日(土) 14時～ おもしろチャレンジ ●16日(水) 幼 10時30分～ クリスマス会 ●18日(土) 14時～ 工作あそび ●24日(金) 小 10時30分～ クリスマス会 ●25日(土) 15時30分～ この指とまれ	●7、21日(火) 10時～12時
<b>がまごおり</b> 児童館 ☎67・9485	●毎週(火) 11時～	●毎週(水) 10時30分～ リズム ●毎週(水) 10時30分～ 親子で遊ぼう ●5日(日) 10時～ パパと遊ぼう	●毎週(火) 15時30分～ めいものクラブ ●毎週(水) 15時30分～ マイチャレンジ ●2日(水) 10時45分～ フラダンス ●11日(土) 14時～ 工作教室 ●16日(水) 幼 10時30分～ クリスマス会 ●22日(水) 15時～ クリスマス会	●9日(水) 10時～12時 ●21日(火) 10時30分～ ひよこサロン
<b>しおつ</b> 児童館 ☎68・8515	幼 3、17日(金) 10時30分～ 小 21日(火) 15時15分～	●毎週(水) 10時30分～ 親子で遊ぼう ●10、24日(金) 10時30分～ リズム遊び	●2日(水) 15時15分～ チャレンジ ●11日(土) 14時～ 作ろう・遊ぼう ●22日(水) 10時30分～ お話おぼさん ●25日(土) 13時40分～ クリスマス会・コンサート	●14、28日(日) 10時～12時 ●21日(火) 10時30分～ 赤ちゃんサロン
<b>かたはら</b> 児童館 ☎57・1422	幼 毎週(火) 11時30分～ 小 11日(土) 10時30分～	●毎週(水) 10時30分～ お母さんと一緒 ●毎週(金) 11時30分～ 歌と手遊び	●2日(水) 15時30分～ つんで遊ぼう ●16日(水) 小 15時30分～ クリスマス会 15時30分～ みんなで遊ぼう ●18、25日(土) 10時～ 囲碁教室	●7、21日(火) 10時～12時 ●3日(金) 10時30分～ とんとんくらぶ ●10日(金) 10時30分～ 赤ちゃんサロン

年間の日程は、「平成22年度保健センター健康ガイド」およびホームページで確認してください。

[http://www.city.gamagori.aichi.jp/hoken\\_center/index.html](http://www.city.gamagori.aichi.jp/hoken_center/index.html)

☀️ 赤ちゃんができたら 会場：保健センター	日	とき	対象、持ち物など
母子手帳の交付と妊婦相談 	3日(金)	受付 初妊婦 午前9時10分～9時25分 経妊婦 午前9時～11時	妊娠届出書を交付された方
	24日(金)		
母子手帳の交付と妊婦相談・歯科健診 ※歯科健診は希望者のみ	10日(金)	受付 ①午後1時10分～1時25分 ②午後1時45分～2時	
パパママ教室1・2回目〈予約制〉	11日(土)	午前9時45分～正午	母子手帳、父子手帳
	25日(土)	受付：9時30分～9時45分	
母乳相談〈予約制〉	9日(木)	午後1時30分～3時30分	妊娠中のお手入れの話、個別相談
妊婦歯科健診と歯科相談	10日(金)	午後2時～2時15分	母子手帳

☀️ 子育て応援 会場：保健センター	日	とき	対象、持ち物など (母子手帳は必ずお持ちください)
母乳相談〈予約制〉	9日(木)	午後1時30分～3時30分	母乳の与え方などの相談
子育て相談	27日(月)	午前9時30分～11時30分	栄養・歯科相談もできます
もぐもぐ教室(離乳食前期)	16日(木)	午前10時～11時30分	5～6カ月児
カミカミ教室(離乳食後期)	9日(木)	受付：午前9時50分～10時	9～10カ月児
2歳児教室(のびのび教室)	10日(金)	午前10時～11時30分 受付：午前9時45分～10時	2歳の誕生月前後
はじめての歯科健診とフッ素塗布	3日(金)	受付：午後1時～2時	フッ素塗布(700円)・歯ブラシ
2歳児歯科健診とフッ素塗布	10日(金)	受付：午後1時～1時45分	

※4カ月・1歳8カ月・3歳児健康診査は対象の方に個別通知します。

☀️ 予防接種	受付：午後1時20分～2時20分	母子手帳を必ずご持参ください。
BCG	保健センター 6日(月)	
三種混合 (ジフテリア・百日せき・破傷風)	保健センター	13日(月)・20日(月) 東部市民センター 24日(金)
	形原公民館	15日(水)

☀️ 健康づくり	日	とき	内容、持ち物など
健康相談・栄養相談・歯科相談〈予約制〉	17日(金)	受付：午前9時30分～11時	健康手帳(お持ちの方)

☀️ 健康づくりいっしょにやるまい会	日	とき	集合場所
蒲南コースを歩こう会(ショートコースウォーキング&茶話会)	6日(月)	午前9時30分	がまごおり児童館前
みんなで楽しく無理なく歩こう	13日(月)	午前9時(雨天中止)	三谷町若宮公園時計塔前

元気 ing

## 家族で早寝の習慣をつくろう

子どもたちにとって、心や体の成長の基になるのは規則正しい生活リズムです。毎日起きる時間や寝る時間が決まっていると、体のリズムも整いやすくなります。落ち着いて眠りに入れるよう、大人が環境を整えてあげましょう。

### ★寝かせる人もリラックスしよう

添い寝をするなど、親がゆったりすることで子どもも落ち着くことがあります。

### ★入眠儀式を持とう

毎日決まった時間に絵本の読み聞かせや添い寝などをして、眠りに誘うパターンを習慣づけましょう。

### ★昼間の過ごし方もひと工夫

朝7時には起こし、昼寝は早い時間に切り上げましょう。ぐずったときはだっこなどでなだめてあげましょう。

### ★“五感”で安心感を

- <見て> 暗い部屋
  - <聞いて> 静かな歌や胸の鼓動
  - <ふれて> タオルやぬいぐるみなどお気に入りの物など
  - <感じて> だっこやトントン、毛布の暖かさ、添い寝など
- 心地よさを体感。子どもの豊かな心も育ちます。

☆早寝に心がけて体を休め、あたたかい朝食をしっかり食べて、元気に冬を楽しみましょう！

# 市民相談 12月



お気軽にご相談ください。  
相談は無料。秘密厳守です。

名 称		と き	と ころ	相 談 員	問 合 先
人権擁護委員による よろず相談		12月15日(木) 午前10時～午後4時	市 民 相 談 室	壁 谷 隆 道 子 鈴 木 博 子	市民課 ☎66♦1110
		12月22日(木) 午前10時～午後4時		榎 本 保 子 佐 伯 ひ な 子	
		1月5日(木) 午前10時～午後4時		村 瀬 法 晃 枝 牧 原 正 枝	
法律相談(予約制)		12月22日(木)、1月12日(木) 午後1時～4時 予約受付：22日は12月13日(木)、 1月12日は1月4日(木)午前8時30 分からです。	市 民 相 談 室	弁 護 士	
家庭・子育て相談		毎週月～金曜日 午前9時30分～午後5時	家庭児童相談室	家 庭 児 童 員 相 談 員	家庭児童相談室 ☎66♦1213
年金相談 (ねんきん定期便)		12月17日(金)、1月7日(金) 午前10時～午後4時	保 険 年 金 課	社 会 保 険 士 労 務 士	保険年金課 ☎66♦1101
消費生活・多重債務相談 (悪質商法・消費者トラブル)		毎週木曜日(祝日は除く) 午前10時～午後4時30分	消費生活相談室	消費生活相談員	産業振興課 ☎66♦1119
労働相談 (職場での悩みごと・困りごと)		12月8日(木)・22日(木) 午後1時～4時		労 働 相 談 員	★相談開催日 消費生活相談室 ☎66♦1204
若者就労相談 (15～39歳)		毎週火～土曜日(祝日を除く) 午前11時～午後7時	がまごおり若者 サポートステーション	ステーション職員	がまごおり若者 サポートステーション ☎67♦3201
悩みごと相談	女性一般	12月14日(木) 午前10時～午後3時	家庭児童相談室	愛知県女性相談員	家庭児童相談室 ☎66♦1213
	母子家庭等	毎週月～金曜日 午前9時15分～午後5時	児 童 課	母子自立支援員	児童課 ☎66♦1108
	母子家庭就業	12月27日(木) 午前10時～午後4時		母子就業相談員 キャリアカウンセラー	
	育児不安	毎週月～金曜日 午前9時～午後4時	東部子育て支援センター(みどり保育園内) 西部子育て支援センター(形原北保育園内) 中央子育て支援センター(八百富町)	子 育 て 支 援 セ ン タ ー 職 員	東部子育て支援センター ☎67♦0022
		西部子育て支援センター ☎57♦8066			
		中央子育て支援センター ☎69♦3511			
法律相談(予約制)		12月10日(金)・24日(金) 午後1時～4時 予約受付：10日は11月29日(木)、 24日は12月13日(木)午前8時30分 からです。	勤 労 福 祉 会 館 相 談 室	弁 護 士	社会福祉協議会 ☎69♦3911

## 公共施設

お休み

施設名	とき	12月					1月			
		27日 (月)	28日 (火)	29日 (水)	30日 (木)	31日 (金)	1日 (祝)	2日 (日)	3日 (月)	4日 (火)
市役所				←→						
休日窓口センター				←→						
市民病院				←→						
市民会館		←→								
市民体育センター				←→						
図書館		←→								
博物館		←→								
斎場							←→			
勤労福祉会館				←→						
寿楽荘・障がい者支援センター				←→						
勤労青少年ホーム		←→								
竹島水族館		←→					1月1日～3日は午前10時から開館			
海辺の文学記念館		←→								←→
生きがいセンター				←→						
情報ネットワークセンター		←→								
ユトリーナ蒲郡							←→			

市役所をはじめ、各施設などがお休みになります。しばらくの間ご迷惑をおかけしますが、ご協力をお願いします。

# 年末年始 公共業務の ご案内

## ごみ

問合せ先

清掃課(クリーンセンター) ☎ 57♦4100

### ■可燃ごみ収集日

収集曜日	今年最後の収集日	来年初初の収集日
月・木曜日の収集地区	12月30日(木)	1月6日(木)
火・金曜日の収集地区	12月28日(火)	1月4日(火)

収集日の午前6時から8時までの間に出してください。それ以後に出されたごみは、正月中放置されることになり、ステーション付近の皆様の迷惑になります。

### ■プラスチック製容器包装の収集日

今年最後の収集日	来年初初の収集日
12月28日(火)	1月4日(火)

### ■持ち込みごみの受付

	蒲郡市クリーンセンター		一色不燃物最終処分場	
	種類	燃やすごみ、不燃ごみ 粗大ごみ、資源物	種類	長さ150cm、太さ15cmまでの 剪定枝など
年末	12月28日(火)まで、ただし25日(土)は休み。 ※なお、26日(日)は家庭ごみ、27日(月)・28日(火)は家庭ごみおよび事業系の燃やすごみに限ります。		12月28日(火)まで、ただし25日(土)・26日(日)は休み。	
	受付：午前9時～正午、午後1時～4時30分			
年始	1月4日(火)から 受付：午前9時～正午、午後1時～4時30分			

### ■粗大ごみの日曜日受付

※大掃除・引越などに伴う多量ごみは、平日に持ち込んでください。

受付日	今年最後の受付日	来年初初の受付日
日曜日	12月26日(日)	1月9日(日)

## 市民病院

問合せ先

市民病院事務局 ☎ 66♦2200

市民病院に通院の方で、年末年始に薬が不足する心配のある方は、事前に医師にご相談ください。

なお、年末年始は、救急外来の大混雑が予想されますので、急病のときは、診療されている開業医(かかりつけ医)または浜町にある休日急病診療所(☎67♦2555)をご利用ください。

## し尿

問合せ先

環境課 ☎ 66♦1121

くみ取り業者が、12月29日(水)から1月3日(月)までお休みします。この休み中がくみ取り予定日になっているところは、休みの前後に変わります。詳しくは担当のくみ取り業者へお問い合わせください。

## 水道

問合せ先

水道課 (料金など) ☎ 66♦1129  
(工事など) ☎ 66♦1130

1月1日(祝)～1月3日(月)は、休日水道お客様センターは休みます。この期間中、漏水などの水道に関することは、市役所宿日直(☎66♦1111)にご連絡ください。

お休み中の問合せ先 市役所宿日直 ☎ 66♦1111

# お知らせ



## 講座・教室

### 市民パソコン教室

情報ネットワークセンター  
☎66♦1717

パソコンの知識と楽しさを広げる講座を開催します。使用OSはウィンドウズ7。受講レベルは1から3まであります。各講座の受講レベルを確認してお申し込みください。

#### ◆はじめてのパソコン

電源の入れ方から、マウス、キーボードの使い方など基本操作を中心に学びます。受講レベル1 パソコンにはじめてさわる方、基礎から勉強したい方

とき 1月14日～28日

毎週金曜日 全3回

午前9時30分～午後0時30分

受講料 4千円

#### ◆はじめてのワード

マイクロソフト製ワード2007の入門講座です。ソフトの使い方、文書作成の基礎を学びます。

受講レベル2 マウス、キー

ボードなどのパソコンの基本操作を習得されている方

とき 1月12日～26日

毎週水曜日 全3回

午前9時30分～午後0時30分

受講料 5千円

#### ◆はじめてのエクセル

マイクロソフト製エクセル2007の入門講座です。ソフトの使い方、簡単な表計算の作成方法などを学びます。

受講レベル2 マウス、キー

ボードなどのパソコンの基本操作を習得されている方

とき 1月15日～29日

毎週土曜日 全3回

午前9時30分～午後0時30分

受講料 5千円

#### 【各教室共通】

ところ 情報ネットワークセンター 情報研修室

対象 市内在住または在勤

の方で、講座日程のすべてに参加できる方

定員 18人(定員を超えた

場合は抽選)

その他 受講料にはテキスト

代を含みます。

申し込み 12月20日(必着)

までにハガキ、ファクス、

あいち簡易電子受付サービ

ス(インターネット)で郵

便番号・住所・氏名・年齢

区分(例:50代など)・電

話番号・希望の講座名を明

記の上、情報ネットワーク

センター「市民パソコン教

室係」(〒443-0034 港町

17-17 FAX 66♦1817 ホ

ームページ <http://www.city.gamagori.aichi.jp/school/peschool/index2.htm>へ。

※QRコードを利用して、携帯電話からの申し込みもできます。(通信料は必要)



#### 割引

過去に同じ講座を受講したことがあり、初回受付時に講座使用テキストと同一のテキストを持参(提示)された方は受講料を割引します。なお、割引を受けた場合はテキストを配布しません。1月の割引対象講座は、「はじめてのワード」「はじめてのエクセル」です。

※後日、受講案内のハガキを送付します。

※募集締め切り後も定員に満たない講座は申し込みを受け付けていますので、電話でご確認ください。ただし、案内ハガキは送付しません。

#### 在宅医などへのお問い合わせ

在宅当番医(テレホンガイド)

☎67♦2828

休日急病診療所

☎67♦2555

休日歯科・障がい者歯科診療所

☎69♦8020

#### 納税

固定資産税・都市計画税(3期分)

国民健康保険税(6期分)

後期高齢者医療保険料(6期分)

介護保険料(5期分)

納期限 1月4日(火)

◎口座振替払の方は預金残高の確認をお願いします。

#### 三二統計 (H22.11.1 現在)

人口	男	39,946人 (-19)
	女	41,169人 (-22)
	計	81,115人 (-41)
世帯数		29,121世帯 (+6)

( )は前月との比較

## 勤労青少年講座

勤労青少年ホーム ☎69・3815  
文化スポーツ課

### ◆冬の料理教室(3期) 1部

とき 1月13日～2月17日

毎週木曜日 全6回

午後7時～9時

対象 35才未満の勤労青少年

参加費 4千円

申込期限 1月6日(木)

### ◆韓国家庭料理教室

とき 1月19日～2月23日

毎週水曜日 全6回

午後7時～9時

参加費 6千円

申込期限 1月12日(木)

### ◆硬式テニス教室(2期)

(中級者対象)

とき 12月15日～2月2日

毎週水曜日(12月29日、1月5日は休み) 全6回

午後7時～9時

参加費 4千円

申込期限 12月10日(金)

### ◆洋裁・手芸教室(2期)

とき 1月12日～3月2日

毎週水曜日 全8回

午後1時30分～3時

参加費 4千円

申込期限 1月6日(木)

### ◆フラワーデザイン教室(3期)

とき 1月14日・28日、2月4日、3月4日・18日・25日

各金曜日 全6回

午後7時30分～9時

参加費 1万円

申込期限 1月7日(金)

### ◆ヨガ教室(3期)

とき 1月17日～3月7日

毎週月曜日 全8回

午後1時～2時

参加費 3千500円

申込期限 1月12日(木)

### ◆実用書道教室(2期)

とき 1月17日～3月28日

毎週月曜日(3月21日は休み)全10回

午後7時30分～9時

参加費 3千円

申込期限 1月12日(木)

### 【各教室共通】

対象 勤労青少年ホーム

対象 市内在住・在勤の35歳未満の勤労青少年(35歳以上の方でも、勤労青少年の活動にご理解、ご協力いただける方なら参加できます。参加される方は、利用者登録が必要です。)

申し込み 各申し込み期限までに参加費を添えて、勤労青少年ホームへ。電話での

予約申し込みも受け付けます。(受付時間：日曜日は午前9時～午後9時、日曜日以外は午後1時～9時、火曜・祝日は休館日)

※定員を超えた場合は抽選。

### 手織教室(初級コース)

産業振興課 ☎66・1119

とき 12月22日～3月9日

毎週水曜日(12月29日、1月19日、2月16日は休み)

および1月18日(火) 全10回

午後1時30分～4時30分

ところ 勤労福祉会館第3会議室

内容 織物デザイナーさんの指導で手織機を使い、テーブルセンターとランチョンマット、マフラーを作ります。後日、作品展で展示します。

講師 穂の会(三河木綿・三河縞の歴史研究グループ)

定員 10人(定員を超えた場合は抽選)

参加費 1万5千円

申し込み 12月17日(金)までに産業振興課へ。電話での申し込みも受け付けます。

## 図書館ボランティア養成講座

図書館 ☎69・3706

子どもたちにとって一番身近な学校図書館について、もっと理解を深めましょう。

とき・内容

①1月18日(火)

学校図書館の果たす役割・意義、ボランティアとしてできることについて

講師・学校図書館を考える会豊橋・あいち代表 竹本ゆりえ

②1月20日(木)

学校図書館の本の整理、修理の仕方などについて

※各回とも午前10時～正午

ところ 図書館 別館

対象 2回とも参加できる方

定員 20人

参加費 無料

申し込み 12月10日(金)から図書館へ。



## 12月の休館日

図書館	6日(月)・13日(月)・20日(月)・27日(月)～31日(金)	海辺の文学記念館	7日(火)・14日(火)・21日(火)・28日(火)～31日(金)
博物館	6日(月)・13日(月)・20日(月)・21日(火)・27日(月)～31日(金)	竹島水族館	7日(火)・14日(火)・21日(火)・28日(火)～31日(金)
市民会館	7日(火)・14日(火)・21日(火)・28日(火)～31日(金)	ユトリーナ蒲郡	1日(火)・15日(火)・31日(金)
		ネットワークセンター	14日(火)・28日(火)～31日(金)

## ご家族でどうぞ 糖尿病教室 12月

場所 ●市民病院2階講義室  
(月曜日の開催は市民病院2階会議室)

とき	講義内容
15日(木)	糖尿病とは・歯周病との関連
16日(木)	合併症、検査
17日(金)	食事の話
20日(月)	日常生活の話
21日(火)	薬と運動の話

※申込不要。各日ともに午後2時～3時。事前に院内売場でテキスト「糖尿病ってなあに」(200円)をご購入ください。糖尿病でない方でもかまいません。

### 育児講座

## 「親子ふれあい遊び」

児童課 ☎ 66・1107

とき 1月19日(水)  
午前10時～11時

ところ 市民会館 東ホール

講師 とよかわ子育てネット

ト理事 志村貴子

対象 市内の1歳～就園前

の子ども(歩行可能な子)

とその保護者

定員 50組(申し込み順)

参加費 無料

申し込み 12月13日(月)から西

部子育て支援センター(☎57・8066)へ。

## 愛知県障害者委託訓練 「アールソフト・パン コン実践コース」

福祉課 ☎ 66・1106

とき 1月11日(火)～3月10日(木) 毎週火～金曜日

午前10時～午後3時40分

ところ 豊川市健康福祉セン

ター

対象 障害者手帳所持者

定員 7人(面接で選考)

受講料 無料

申し込み 12月22日(水)まで  
に、住所地の公共職業安定

所へ。

問合先 住所地の公共職業安

定所または愛知県障害者職

業能力開発校(☎93・21

02)



## スポーツ

### 元旦マラソン

文化スポーツ課 ☎ 66・1222

とき 1月1日(祝)(雨天中

止)午前6時～

集合場所 中央公園(グラウ

ンド)

コース 中央公園→石山神社

↓竹島→中央公園

参加資格 8kmジョギングが

できる健康な方(小学生以

下は保護者同伴)

### 新春ラジオ体操の集い

文化スポーツ課 ☎ 66・1222

とき 1月1日(祝)(雨天中

止)午前6時10分～6時40

分

ところ 蒲郡プリンスホテル

駐車場

対象 一般市民

### インドアンフトテニス教室

文化スポーツ課 ☎ 66・1222

とき 1月12日～3月9日

毎週水曜日(1月19日を除

く)全8回

午後6時45分～8時45分

ところ 市民体育センター競

技場

対象 市内在住・在勤の一

般初心者および中学1年生

定員 高校生以上：20人

中学1年生：30人

(申し込み順)

参加費 千500円

持ち物 体育館シューズ、体

操服、タオルなど

申し込み 12月6日(月)～27日

(月)に、参加費を添えて市民

体育センター(☎69・32

41)へ。

### 冬季硬式テニス教室

文化スポーツ課 ☎ 66・1222

とき 1月8日～3月12日

毎週土曜日(1月29日、2

月5日を除く)全8回

午後7時～8時45分

ところ 市民体育センター競

技場

対象 市内在住・在勤の中

学生以上の一般初心者

定員 50人(申し込み順)

参加費 3千円

持ち物 体育館シューズ、体

操服、タオルなど

申し込み 12月6日(月)～20日

(月)に、参加費を添えて市民

体育センター(☎69・32

41)へ。



### ミニバスケットボール教室

文化スポーツ課 ☎ 66・1222

とき 1月11日～3月15日

毎週火曜日 全10回

午後6時30分～8時30分

ところ 市民体育センター競

技場

対象 小学1年～5年生の

男女

定員 50人(申し込み順)

参加費 千円

持ち物 体操服、体育館シュ

ーズ、水筒、タオルなど

申し込み 12月1日(水)～28日

(火)に、参加費を添えて市民

体育センター(☎69・32

41)へ。なお、申し込み

時に印鑑が必要です。

## 広報がまごおりへの 広告掲載を 募集しています

掲載料金 1枠5万円

掲載スペース たて55mm×よこ84mm

問合先 企画広報課 ☎ 66・1145

## 蒲郡競艇

競艇の収益金は市の財政に貢献しています。

12/2(水)～5(日)

12/2(水)～7(火)

12/11(土)～16(木)

12/11(土)～14(火)

12/18(土)～23(木)

12/21(火)～26(日)

12/30(木)～1/4(火)

第6回蒲郡師走特別

G I 第56回東海地区選手権(浜名湖・場外)

日本レジャーチャンネルカップ競走

G I 第56回関東地区選手権(多摩川・場外)

SG第25回賞金王決定戦(住之江・場外)

2010ファイナルカップ

中日スポーツ杯争奪 2011新春特別覇者決定戦



## ピラティスで アンチエイジング!

文化スポーツ課 ☎66・1222

ピラティスとは、「健康的にスリムになりたい」「ムリはしたくない」という人にピッタリのエクササイズです。

呼吸法を活用し、主に深層筋(インナーマッスル)を鍛えることで健康的な体になります。

とき 1月15日・29日、2月12日・26日

各土曜日 全4回  
午前10時～11時30分

ところ 市民会館 会議室2  
対象 女性ならどなたでも  
定員 20人(定員を超えた場合は抽選)

講師 佐藤直子  
参加費 千円  
持ち物 動きやすい服装、ヨガマット(バスタオル)、飲み物、タオル

申し込み 12月26日(日)までに文化スポーツ課へ。電話での申し込みも受け付けます。※当選の方のみ通知します。



## 催し

### 愛知万博メモリアル

#### 「第5回愛知駅伝」

#### 「愛知ふるさと市」開催

文化スポーツ課 ☎66・1222

「愛知万博」の理念を継承するとともに、県内市町村の交流および県民スポーツの振興などを目的として「愛知駅伝」を実施します。また、大会当日は、各市町村の物品を紹介・販売する「愛知ふるさと市」も開催します。

とき 12月4日(出)

(雨天決行)  
○駅伝 午後0時30分スタート

○ふるさと市 午前10時～  
ところ 愛・地球博記念公園  
入場料 無料

その他 駐車場は有料です。なお、駐車場に限りがありますので、公共交通機関をご利用ください。

問合せ先 愛知駅伝事務局

☎052・954・1167 ホーム

ページ <http://tokai-tv.com/ekiden10/>

## 読書相談会

図書館 ☎69・3706

とき 12月5日(日)

午後2時～3時30分  
ところ 図書館英文多読図書コーナー

講師 国立豊田高専教授  
西澤 一也

内容 「英文多読図書コーナー」を活用したい方や百万語英文多読に興味のある方のために開催します。申し込みは不要です。

## 土曜会墨彩画展

図書館 ☎69・3706

身近な教材をモデルにして楽しく描いた絵を展示します。

とき 12月15日(水)23日(祝)

最終日は午後5時まで  
ところ 図書館展示コーナー

## 図書館「クリスマス会」

図書館 ☎69・3706

「おはなしおばさん」のお話、手品ショー、音楽会など盛りだくさんです。

とき 12月12日(日)

午後2時～  
ところ 図書館1階児童室

## 市民病院院内

### ハンドベルコンサート

市民病院事務局 ☎66・2201

5回目となる「あんくる、Sベルクリスマスコンサート」を市民病院で開催します。

ハンドベルのほかに、リコーダー合奏や箏の演奏、ソプラノ独唱で、皆さんに笑顔をお届けします。

また、飛び入り大歓迎のコーラス隊も加わり、一緒に歌うこともできます。

申し込みは不要です。直接会場にお越しください。

とき 12月12日(日)

午後2時30分～4時

ところ 市民病院1階ホスピタルモール

出演 リコーダー…がまりコ、ソプラノ…田中美穂、箏…正絃社 竹内伸江・石原末祐己、合唱…エンジェルコーラス

問合せ先 アンクルSベル事務局 鈴木

☎59・7115



## 警察署便り

蒲郡警察署 ☎68・0110

### 飲みません 断る勇氣 誘わぬ礼儀

#### 飲酒運転を根絶しよう!

12月1日から10日まで、年末の交通安全県民運動が実施されます。飲酒運転による悲惨な事故が跡を絶ちません。

こうした中、関係業界での飲酒運転根絶に向けた自主的な取り組みも広がりをみせており、県民の一人ひとりが、飲酒運転は重大事故に直結する悪質・危険な違反であることを正しく認識し、「飲酒運転は酒を飲む人も飲ませた人も犯罪である」ことを徹底して、飲酒運転を根絶しましょう。

飲酒の機会には、次のことを絶対に対守ってください。

○お酒の量に関わらず、飲酒した人は絶対に車を運転しないこと。

○飲酒運転をするおそれのある人に車を貸さないこと。

○飲酒運転をするおそれのある人に、お酒を提供したり勧めないこと。

○運転する人がお酒を飲んでいないことを知りながら、その車に同乗したり送ってもらうように依頼しないこと。

○ちょっとした甘えが、取り返しのつかない事態を引き起こしてしまいます。

## 「メルボルン・グラマース クール交響楽団」演奏会

企画広報課 ☎66・1162

愛知県・ビクトリア州友好提携30周年を記念して、オーストラリアの名門私立のオーケストラが来日します。  
【メルボルン・グラマースクール】1858年に創立され、3人の首相を輩出したオーストラリアを代表する名門私立学校です。オーケストラは、定期的に海外公演を

行い、今回が初来日です。  
とき 12月13日(月)

開場…午後6時  
開演…午後6時30分

ところ 市民会館大ホール

曲目 シューベルト交響曲「未完成」ほか

※蒲郡市シユニア吹奏楽団や海陽学園生徒とのジョイント演奏もあります。

入場料 無料。直接会場にお越しください。

問合先 蒲郡国際交流協会事務局(☎66・1162)

## みんなで歩こう健康づくり大会

### 【形原地区】

とき 1月1日(祝) 午前6時～9時

集合 形原公民館

コース 公民館⇒形原神社⇒双太山公園⇒大坪交差点⇒天神橋⇒南新田⇒公民館  
アトラクション ラジオ体操、じゃんけんゲーム、抽選会、おしるこ接待

持ち物 タオル、飲料水、懐中電灯ほか

申込・問合先 形原公民館 ☎57・2706

### 【北部地区】

とき 1月1日(祝) 午前6時～8時30分

集合 北部小学校グラウンド

コース 小学校⇒石山神社⇒熊野神社⇒秋葉神社⇒水竹神社⇒小学校

アトラクション 福引、おしるこ接待

持ち物 タオル、飲料水、懐中電灯ほか

申込・問合先 北部公民館 ☎69・9855

文化スポーツ課 ☎66・1222

## 蒲郡市吹奏楽団 第71回定期演奏会

文化スポーツ課 ☎66・1222

とき 12月19日(日)

開場…午後1時30分  
開演…午後2時

ところ 市民会館大ホール

曲目 交響組曲「宇宙戦艦ヤマト」ほか

指揮 亀谷彰一、丸山 徹

入場料 前売券…600円  
当日券…800円

問合先 中瀬 ☎57・9447

### 親子工作教室

### 手づくりおもちゃを作ろう

図書館 ☎69・3706

とき 1月29日(出)

午後0時30分～2時30分

ところ 情報ネットワークセンター

講師 浅井 猛

対象 小学生とその保護者

定員 15組(申し込み順)

参加費 1人500円(材料費)

申し込み 12月14日(火)から所

定の用紙(図書館にありま

す)を直接またはファクス

で図書館(FAX 69・0999)へ。

## 募 集

### 平成23年4月入学生を 募集します

看護専門学校 ☎67・9103

受験資格 ①高等学校を卒業した方。または平成23年3

月に卒業見込みの方。

②高校卒業と同等以上の学力

があると認められた方。

出願期間 1月5日(水)～24

(月)午前9時～午後5時

(土・日・祝日は除く。郵

送の場合は、1月24日の消

印有効)

試験日 2月2日(水)

要項などの配布 学校窓口で

直接お渡しします。郵送を

希望される方は、郵便番号・

住所・氏名を明記し、200円

切手をはった返信封筒(縦

33cm×横24cm)を同封し、

「募集要項希望(一般入学

試験)」と記載して、ソフィ

ア看護専門学校(〒443-0

003 五井町高立田3)へ。

## 蒲郡競艇非常勤職員を 募集します

経営企画課 ☎67・8295

平成23年4月採用予定の非常勤職員(一般事務嘱託員)を募集します。

非常勤職員とは、原則として年216日(月平均18日)を限度として事務に従事する非常勤の職員で、雇用期間は原則

1年です。ただし、期間延長する場合もあります。

受付期間 1月15日(出)～30日(日)(24日(月)を除く)

試験日 2月6日(日)

対象 15歳以上65歳未満の方(昭和21年4月2日から平成8年4月1日までに生まれた方)

人員 若干名

応募方法 自筆の履歴書(競艇事業部にあります)を本人または家族の方が直接、競艇事業部経営企画課へ。郵送は不可。

その他 報酬月額20万7千100円(年216日、1日7時間45分勤務)

## 第3期ユトリーナ水中健康教室参加者募集

保険年金課 ☎66・1103

とき・コース

コース	とき
①	1月11日～3月29日 毎週火曜日 午前10時30分～11時30分
②	1月27日～3月17日 毎週木曜日 午前10時30分～11時30分
③	午後7時～8時
④	1月28日～3月18日 毎週金曜日 午後1時30分～2時30分

※各コースとも全8回(休館日は休講)

ところ ユトリーナ蒲郡ハーデゾーン  
対象

### ◆国保加入の方

世帯主および国保被保険者全員に市税などの滞納がない世帯の方

### ◆後期高齢者医療加入の方

後期高齢者医療の保険料および市税などの滞納がない方

### ◆社会保険などに加入の方

参加費の実費負担をしいただける方

※学生の方、オムツ使用の方は参加できません。

※水中運動が危険と判断される場合、参加をお断りすることがあります。

定員 各コースとも12人  
(定員を超えた場合は抽選)

※いずれか1コースのみ

### 参加費

◆国保および後期高齢者医療加入の方……………千800円

◆社会保険などに加入の方……………5千円

申し込み 12月20日(月)までに

保険証を持参の上、保険年金課またはユトリーナ蒲郡へ。または、ハガキ、ファクス、メールで住所・氏名・電話番号・国民健康保険証の記号番号(後期高齢者医療の方は被保険者証番号、

社会保険などの方は加入保険の種類)・希望コース、国保および後期高齢者医療の方は個人情報確認事務の同意(私および世帯員の市税等納付状況の確認事務を行うことに同意します。)を明記の上、保険年金課水中健康教室担当(〒443-8600 1ファクス66・1181E メール [naikan@city.yamanashi.jp](mailto:naikan@city.yamanashi.jp))へ。電話での申し込みは受け付けません。参加の可否は12月24日(金)ころまでに通知します。

## 非常勤保育士を募集します

児童課 ☎66・1107

平成23年4月採用予定の非常勤保育士(クラス担任)を募集します。

勤務時間は、午前7時30分から午後7時15分までのうち1日7時間45分、週36時間45分以内で雇用期間は原則1年です。ただし、必要に応じて最大5年まで期間を延長します。

募集人員 15人程度

対象 保育士証または指定保育士養成施設卒業見込み証明書を有し、昭和30年4月2日以降に生まれた方

要綱の配布 11月25日(木)受付期間 12月6日(月)～20日(月)

試験日 12月25日(土)

応募方法 所定の履歴書(児童課にあります)を自筆で記入の上、児童課へ。

その他 短時間勤務のパート保育士の登録は随時受け付けています。

詳しくは、児童課へお問い合わせください。

## 非常勤職員を募集します

人事課 ☎66・1163

平成23年4月採用予定の非常勤職員を募集します。

非常勤職員とは、原則として1週間の勤務時間が33時間45分以内で、補完・補助的業務などに従事する非常勤の職員で、雇用期間は原則1年です。ただし、期間延長する場合もあります。

要綱の配布 11月25日(木)受付期間 12月6日(月)～20日(月)

※郵送の場合は12月17日(金)の消印まで有効

試験日 1月8日(土)

応募方法 申込書(人事課にあります)を人事課へ。郵送可。

(応募資格・職種・人員) 対象 15歳以上65歳未満の方(昭和21年4月2日から平成8年4月1日までに生まれた方)

○一般事務嘱託員…10人程度

○介護支援専門員(介護認定調査業務)…1人

○道路補修、公園整備などの土木業務嘱託員…3人

○身体障害者を対象とした一般事務嘱託員…若干名(た

だし、身体障害者手帳を持ち、その障害の程度が1級から4級の方で、自力により通勤ができ、かつ、介護者なしに職務可能な方)



## 母子・父子・寡婦家庭交流事業参加者募集

児童課 ☎66・1108

とき 12月19日(日)

午前9時30分～午後1時

集合 しらゆり会館

内容 竹島水族館の見学、しらゆり会館での昼食、ゲームなど(たんこのお土産あり)

対象 市内在住の母子、父子、寡婦家庭の方

参加費 小学生以上 300円

※昼食、入館料の自己負担はありません。

申し込み 12月10日(金)まで

に、参加費を添えて(母子寡婦福祉会しらゆり会館 ☎69・5937)へ。

## 「新春色紙短冊展」 作品募集と作品展

図書館 ☎69・3706

「新春」を題材にした短歌、俳句、絵画、水墨画、書道などを色紙・短冊にした作品を募集します。応募は1人1点です。

募集期間 12月1日(水)～19日

(日)までに直接図書館へ。

〈作品展〉

とき 1月4日(火)～16日(日)  
ところ 図書館展示コーナー

## 学校給食物資納入業者 を募集します

学校給食課 ☎66・1800

平成23～24年度に、学校給食センターで使用する給食物資の納入業者を募集します。

申請期間 1月4日(火)～21日

(金)

申し込み 申請書(学校給食センターにあります)に必要書類を添えて、学校給食会(三谷町水神町通12-2 ☎66・1805)へ。

## 広告入り「広報がまごおり」 保存用ファイルの無償提供 業者を募集します

企画広報課 ☎66・1145

規格 縦31cm×横21.5cm、

背2cm

紙質 コートボール21.5

kg以上

色 2色刷り

数量 2万9千部

広告場所 保存用ファイルの裏表紙とその内側

使用期間 4月から1年間

納品期日・方法 3月24日(木)

に、常会ごと総代地区に分け、市の指定する場所に納品。

申し込み 申込書(企画広報課、ホームページにあります)に必要事項を記入の上、1月7日(金)までに企画広報課へ。



## その他の 情報

### 土地・家屋の調査にご協力を

税務収納課 ☎66・1114

新築・増築・取り壊しなどを行った家屋の調査を実施しています。税務収納課職員が同って、建築確認申請書、見積書などの資料を見せていただくことがありますので、ご協力をお願いします。

次の場合は税務収納課までお知らせください。

○家屋を新築・増築・取り壊したとき

○家屋の利用方法を変更したとき(店舗などを居住用建物へ、居住用建物の全部または一部を店舗などへ変更したとき)

○土地の利用方法(現況地目)を変更したとき(住宅用地を畑へ変更、畑を駐車場へ変更したときなど)

※土地利用が居住用地・非居住用地により税額の算出方法が異なり、居住用地と認められると税額が軽減されます。

## 年末の安全なまちづくり 市民運動 12月1日(水)～20日(月)

安全安心課 ☎66・1156

あわただしい年の瀬のスキを狙った犯罪が起きる季節です。防犯のポイントを理解し、日常的に実践できるようにしておくと大切です。

〈重点目標〉

○住宅・店舗などを対象とした侵入犯罪の防止

○ひったくりなど街頭で発生する犯罪の防止

○子どもと女性が被害者となる事件・事故の防止

○振り込め詐欺の被害防止

年末は、飲酒の機会も増え、飲酒運転による事故の増加も心配されます。また、日没時刻が最も早いこの時期、高齢者の方が犠牲となる交通事故の多発が心配されます。

## 年末の交通安全市民運動 12月1日(水)～10日(金)

安全安心課 ☎66・1156

飲酒運転を根絶しよう

○飲酒運転を根絶しよう

○高齢者を交通事故から守ろう

年末は、飲酒の機会も増え、飲酒運転による事故の増加も心配されます。また、日没時刻が最も早いこの時期、高齢者の方が犠牲となる交通事故の多発が心配されます。

○夕暮れ時と夜間の歩行中・自転車乗車中の交通事故をなくそう

○すべての座席でシートベルトとチャイルドシートを正しく着用しよう

## 年末特別警戒

消防本部総務課 ☎68・0936

女性防火クラブ・消防団・消防署が火災予防のため市内を巡視警戒します。

とき 12月22日(水)・24日(金)・27日(月)～30日(木)

ところ 市内全域

## 手当を振り込みます

福祉課 ☎66・1106

市障害者扶助料の12月期支払分(8月～11月分)を12月20日(月)以降に受給者指定の金融機関に振り込みます。確認してお受け取りください。

## 児童扶養手当を振り込みます

児童課 ☎66・1108

児童扶養手当の12月期支払分(8月～11月分)を12月10日(金)以降に受給者指定の金融機関に振り込みます。確認してお受け取りください。

## エリカ号の保存・展示を終了します

観光課 ☎66・1120

世界一周という快挙を成し遂げた手づくりリヨット「エリカ号」を昭和61年より竹島水族館前で保存・展示を行ってきましたが、老朽化が進み補修困難な状態です。現在のまま展示を続けることは大変危険であるため、展示を終了します。

工事は1月ごろを予定しています。ぜひ、最後に記念撮影などを行ってください。  
なお、竹島水族館内のエリカ号キャビンの展示も併せて終了します。

## 竹島水族館改修工事に伴う休館のお知らせ

観光課 ☎66・1120

館内の一部をリニューアルするため、休館いたします。  
期間 1月17日(月)～3月17日(木)(予定)

★リニューアルオープン  
3月18日(金)(予定)

## ユトリーナ情報

清掃課 ☎57・4100

### ◆第3期中水健康教室

専門のインストラクターと、目的のコースで健康づくりをしませんか。  
コース・とき

コース名	とき(全10回)
心身リフレッシュコース	1月11日～4月12日 毎週火曜日 午後7時～8時
健康維持コース	1月19日～3月23日 毎週水曜日 午前10時30分～11時30分
ダイエット体力強化コース	1月19日～3月23日 毎週水曜日 午後7時～8時
肩こり・腰痛緩和コース	1月21日～3月25日 毎週金曜日 午前10時30分～11時30分

定員 各コース12人  
参加費 5千800円(利用料、保険料を含む)  
申し込み 1月10日(祝)までに  
参加費を添えてユトリーナ蒲郡へ。(12月31日～1月4日は休み)

問合せ先 ユトリーナ蒲郡

☎57・0123

## 献血を実施します

健康推進課 ☎67・1151

とき 12月28日(火)  
午前9時30分～正午  
午後1時～4時  
ところ 市役所1階ロビー  
その他 受付時に本人確認を行います。運転免許証・保険証・パスポートなどをご用意ください。

## 第6回危険物取扱者試験

消防本部予防課 ☎68・0938

対象 一般(高校生含む)  
試験日 1月30日(日)  
種類 甲種・乙種第4類・丙種  
試験会場 名古屋市内  
受付期間 12月13日(月)～22日(水)

申し込み 所定の願書(消防本部または消防署東部・西部出張所にあります)を(財)消防試験研究センター愛知県支部(〒461-0001 1名古屋市中区白壁1-50 愛知県白壁庁舎内)☎052・962・1503へ。郵送可。  
<http://www.shoubo-shi-ken.or.jp>から電子申請もできます。

## 平成22年工業統計調査

産業振興課 ☎66・1118

12月31日現在で、製造業を営む事業所を対象に、12月から1月にかけて調査員が伺います。

調査結果は、国や地方公共団体の行政施策の重要な基礎資料として利用されるとともに、企業、大学などでの研究資料、小・中・高等学校の教材など、広く利用されます。  
提出いただく調査票は秘密厳守されますので、正確な記入と協力をお願いします。

## 愛知県最低賃金の改正

産業振興課 ☎66・1119

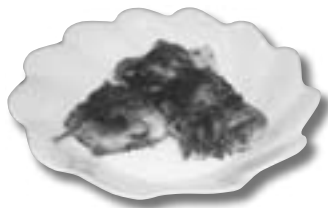
「愛知県最低賃金」は、10月24日から時間額745円に改正されました。

日給制、月給制労働者の場合は、時間当たりの金額に換算して最低賃金の時間額745円と比較します。また、愛知県の産業別最低賃金(7業種)については、現在、調査審議中ですので、今後の改正状況に注意してください。

問合せ先 豊橋労働基準監督署  
☎0532・54・1192

## メヒカリを使ったレシピを紹介！③

### メヒカリのキムチ & チーズ焼



<材料> (2人分)  
メヒカリ……6尾  
スライスチーズ……2枚  
塩・こしょう……適量  
しょうゆ……適量  
白菜キムチ……30g  
サラダ油……大さじ1

### <作り方>

- ①メヒカリは頭・内臓を取り、水洗いして手開きにし、軽く塩・こしょうをする。
- ②3等分にしたスライスチーズとキムチをメヒカリにはさんで2つ折りにし、つま楊枝でとめる。
- ③フライパンにサラダ油を熱し、中火で両面を約3分ずつ焼き、しょうゆをさっとかけて火を止める。

産業振興課 ☎66・1126

## 悪質な下水道点検商法 にご注意を！

下水道課 ☎66・1140

毎年、言葉巧みに市下水道課との関係をにおわせた業者が各家庭を訪問し、宅地内の排水設備（ます、排水管など）の点検や清掃をかってに行い、法外な料金を請求する悪質な業者についての問い合わせが寄せられています。

市では、業者に依頼して宅地内の排水管を有料で点検清掃することはありません。そのような業者の訪問を受けたら、「頼みません」ときっぱり断ってください。なお、不審な業者を見かけたら警察署または下水道課へご連絡ください。

## 農業委員会委員選挙 人名簿への登録申請

選挙管理委員会 ☎66・1155

資格のある方は、申請書を提出してください。

なお、農家台帳に記載されている対象者には、12月中旬に申請書を郵送します。

**対象** 次の要件にすべて該当する方

- ・市内に住所を有する方
- ・平成3年4月1日以前に生まれた方
- ・10アール以上の農業経営者、またはその同居の親族・配偶者で、1年に60日以上耕作に従事する方

**提出期限** 1月10日(祝)

**提出先** 市役所産業振興課内  
農業委員会事務局

## 「耳マーク」って？



聴覚障害の方であることを表す、国内で使用されているマークです。

預金通帳や診察券などにこのマークが貼付されている場合、またはこのマークを提示された場合は、相手が「聞こえにくい」、「聞こえない」ことを理解し、「手招きして呼ぶ」、「大きな声ではっきり話す」、「筆談をする」などご協力をお願いします。

### 問合せ先

特定非営利活動法人愛知県難聴・中途失聴者協会  
☎0568・23・4789

福祉課 ☎66・1106

問合せ先 農業委員会(☎66・1127)または行政課内  
選挙管理委員会事務局

## 戦後強制抑留者の方へ

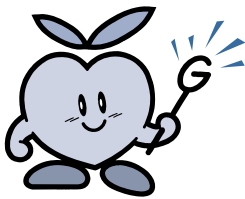
福祉課 ☎66・1106

シベリア戦後強制抑留者に対する特別給付金の請求受付が始まりました。

**対象** 戦後強制抑留者で、平成22年6月16日現在日本国籍を有する方

**請求期限** 平成24年3月31日  
**請求方法** 10月下旬にお送りしてある請求書類を平和祈念事業特別基金へ。ただし、平成19年度〜21年度に特別慰労品(旅行券等引換券など)を受けていない方で該当される方は、お問い合わせください。

**問合せ先** 独立行政法人平和祈念事業特別基金  
☎0570・059・204  
※受付：午前9時〜午後6時  
(平日のみ)



## アイグマの被害にあったら



市内では、アイグマによる農業被害や家屋への侵入が増加しています。

市では、被害を最小限にするため「蒲郡市アイグマ・カニクイアイグマ防除実施計画」を策定し、捕獲を進めています。

### ★被害が発生したら…

産業振興課へ連絡⇒猟友会が箱わなを設置⇒依頼者で箱わなを管理(巡回・餌の交換)  
※捕獲を確認したら産業振興課へ連絡してください。猟友会が箱わなを回収します。

### ☆被害にあわないために・・・

- ・取り残しや放棄した農作物などを点検し、アイグマを寄せ付けない。
- ・壁や床下、屋根などのすき間をふさぎ、家屋侵入を防止する。

産業振興課 ☎66・1126

## イノシシを見かけたら



市内にはイノシシが生息しており、本来なら山中にいますが、最近エサなどを求めてふもと近くにあらわれています。

夜行性の動物ですが昼間の目撃もあります。今のところ住民に危害を加えたという事例はありませんが、見かけた時は興奮させないように気を付け、次のような対応をしてください。

- 近寄らない、目を合わせない**  
出会ったら、あわてずにゆっくり後ずさりしながら、その場を離れましょう。
- 刺激を与えない**  
本来は臆病な動物ですが、大声を出したり、犬をけしかけたりすると攻撃してくる恐れがあります。
- エサを与えない、食べ物を放置しない**  
みかんや野菜のクズを捨てない。おびき寄せることになりません。子イノシシであっても絶対にエサをやらない。そばに行くともらえると思って人間を怖がらなくなります。
- 電気柵にさわらない**  
イノシシ防止のため農家が電気柵を設置している場所があります。危険ですから絶対にさわらないでください。



## 12月ケーブルテレビ番組案内

スマイルチャンネル(デジタル12ch、アナログ6ch)

- ①『テレビ回覧板WEEKLY』(15分)  
蒲郡市、幸田町の地域ニュース。  
・毎週土曜日更新(毎日9:00・12:00・15:00・17:00・19:00・22:00放送)
- ②『マイ HomeTown』(30分)  
「私の町」がテーマのエリア内情報番組。  
・12月11日(土)～12月24日(金)  
(期間中9:30・11:30ほか放送)
- ③『この人に密着』(15分)  
エリア内で活躍する「人」に密着!  
・12月25日(土)～1月13日(木)  
(期間中9:30・11:30ほか放送)
- ④『いい店あるじゃんⅡ』(15分)  
エリア内の美味しいお店を紹介。  
・12月4日(土)～12月17日(金)
- ⑤『検索・ステキ企業』(15分)  
エリア内の頑張る企業を紹介。  
・12月11日(土)～12月24日(金)
- ⑥『ビュービル～中学生編～』(15分)  
形原中学校のマラソン大会。  
・12月25日(土)～1月13日(木)  
④～⑥は期間中1週目 9:15、12:30、19:15、22:30  
2週目 12:45、17:30、22:15 放送  
※12月27日(月)～1月4日(火)は年末・年始の特別番組編成のため通常番組を変更して放送します。

年末特番!!

『三谷祭～つながる伝統と魂・上区～』

初回放送 12月27日(月)9:30～

問合せ先 三河湾ネットワーク株式会社 ☎0120・794934

## ラグーナ情報

★光のミュージアム「LAGUNART」(ラグナート)

期間 平成23年2月28日(月)まで

★マリーナイルミネーション

期間 11月27日(土)～1月7日(金)

※点灯式:11月27日(土)午後5時

ところ ラグナマリーナ プライベートガーデン

★花火スペクタキュラ

音楽・噴水・レーザーがコラボレーションする花火は、他では観ることができない壮大な花火ショー。アーティストのイルミ作品をバックに打ち上がる花火の光景は、まさに美の競演です。

期間 12月19日までの土・日曜日および23日(祝)～25日(土)午後7時30分～(予定)

ところ ラグナシア ルナポルト周辺

★LAGUNA New Year's COUNT DOWN 2011

MEGARYU(メガリユウ)、Metis(メティス)をはじめ、話題のアーティストが登場し、年越しライブをお届けします!今後、第2弾出演アーティストの発表に注目!!

とき 12月31日(金)午後6時～1月1日(祝)午前1時

ところ ラグナシア

料金 ○前売券 4,300円(4歳以上・限定8,000人)

(内容:カウントダウン営業時間の入園+アトラクションフリー)

○当日券 5,000円(4歳以上)

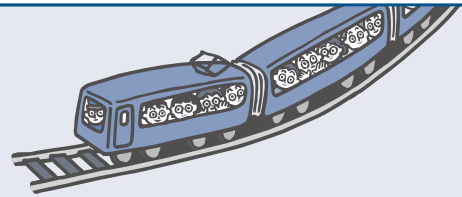
※前売券完売の場合、当日券の販売はありません。

☆引き続き「トリックアートの世界」「モザイクカルチャー展」は2月28日まで開催中。

問合せ先 インフォメーションセンター ☎58・2700

www.laguna-gamagori.co.jp

## 電車で行こう!



吉良

### 第308回吉良義央公毎歳忌

吉良家菩提寺の華蔵寺で名君吉良義央公を偲びます。

とき 12月14日(火) 午前9時30分～10時30分

### 吉良町文化財公開

とき 1月1日(祝)～3日(月)午前10時～午後3時

内容 池大雅の筆による県指定文化財の襖絵40面を特別公開します。

※展示解説はありません。期間中は自由に見学できます。

ところ 両方とも華蔵寺 ※名鉄「上横須賀駅」下車徒歩約20分

問合せ先 華蔵寺 ☎0563・35・0935

吉良町生涯学習課文化財担当 ☎0563・32・3400

西尾

### 天下の奇祭 てんてこ祭

約1,150年前のお田植えの儀式を今に伝える祭りです。

「テンテコ・テン」と打ち鳴らす小締太鼓の拍子に合わせて、赤装束を身に着けた厄男たちが腰に付けた大根を奇妙に振り、練り歩いて豊作と商売繁盛を祈願します。

期間 1月3日(月) 午後1時～2時30分

ところ 熱池町八幡社(西尾市熱池町)

※名鉄「福地駅」下車徒歩約15分

問合せ先 西尾市観光協会

(西尾市商工課内)

☎0563・56・2111



幡豆

### 第21回かぼちゃサミット表彰式

冬至の日、全国から集まった特大かぼちゃ、珍しいかぼちゃなどの表彰式が開催されます。「かぼちゃしるこ」の接待もあり、幡豆町物産展も同時開催されます。

とき 12月22日(水)

ところ 妙善寺(かぼちゃ寺)

※名鉄「東幡豆駅」下車徒歩約4分

内容 ・かぼちゃしるこ接待

午前7時～午後3時

・幡豆町物産展

午前8時～午後2時

・表彰式 午前11時

問合せ先 幡豆町観光協会

☎0563・63・0126



この企画は、名鉄西尾蒲郡線利用促進のため、二市二町のイベント情報を掲載しています。

とうふねこ座：市川雅子 画

# まちがいさがし クイズ

## 問題

上下の絵を見くらべて、まちがいを8カ所見つけてください。

### 応募方法

ハガキまたはファクスに、①答え（右の絵に○をつける）と②住所・③氏名（ふりがな）・④年齢・⑤電話番号・⑥広報紙の感想・ご意見を書いて応募してください。なお、当選者のお名前を広報がまごおり2月号に掲載しますので、ご了承ください。

### 送り先

〒443-8601 旭町17番1号  
企画広報課「クイズ」係  
FAX66♦1190

### 応募締切

12月15日（水）当日消印有効

### プレゼント

全問正解された方のうち、抽選で10人の方にクオカードもしくはユトリーナバーデゾーン無料利用券をプレゼントします。なお、賞品は2月初旬に郵送します。



### 「べん天さまの寅吉舟」(府相)

まだ府相の浜辺に白い砂浜が続いていたころ、府相の西はずれに寅吉舟という男が住んでいた。この男は変わり者でいつも「べん天さま、べん天さま。」と唱えていた。がまんしていたかみさんも、いつそのことべん天さまの門番でもしたらどうかと怒ったくらいだった。

寅吉舟が魚をとりに行く途中、竹島の南はしへやってきて、「べん天さま、お祭が近いので、魚をたんととらせてください。」と唱え沖へ漕いで行ったが、魚が獲れないので、さらに舟を漕ぎ沖へ向かい網を入れた。魚はどうしても獲れない。魚を獲るのに夢中になりいつもの「べん天さま」も忘れていた。やっとおきらめて周りをみると、いつもよりずっと沖にいた。雨も降ってきて辺りも暗くなってきた。いつも見える村明かりが分からず、同じ所をぐるぐる回っているようだ。寅吉舟はこうとう舟を漕ぐのをやめてしまった。「べん天さま、こんな事で死にたくないの、何とかしてくだされ。」と夢中になって「べん天さま」と唱えていた。

すると突然、闇の中に遠く小さい明かりがともった。寅吉舟は明かりの方へ舟を漕いだ。そこは見慣れた竹島の南はしだった。ふしぎなことにそこだけ明るく浮かび上がっていた。

心配して浜辺で待っていたかみさんや近所の人達はその話を聞いて、きつとべん天さまのお使いの龍神さまがともしてくれた火に違いないと話し、それからはどの漁師も竹島を通る時は「べん天さま」と大きな声で唱えてから沖へ出るようになったぞつた。

### ◆10月号の答え

10月号クイズまちがいさがし(百足のわらじ)の当選者  
応募総数81通  
正解者66人  
当選者敬称略・50音順  
形原町 柴田春香  
丸山町 住山育子  
三谷町 竹内ふみゑ  
三谷町 仲村一郎  
三谷町 成田翔平  
形原町 福井彩美  
鹿島町 牧野弘子  
平田町 三浦文愛  
三谷町 三浦定枝  
平田町 山田徳男  
おめでとございます。賞品は12月初旬に発送します。







10月 14日

## 健康の秘けつは丈夫な歯から！ 「8020運動表彰式」

「80歳になっても自分の歯が20本以上ある方」34人が表彰され、19人の方がこの日の表彰式に出席しました。

歯が健康な人は、医療費が少なく、認知症やがんにもなりにくいそうです。おいしい食事を自分の歯で食べられるのが一番。これからも健康で長生きして、若い人たちにも歯の大切さを伝えていってほしいものです。



10月 16日

## 風光明媚な三河湾を眺めて 「赤い電車で行く！クリーンウォーク」

市民まるごと赤い電車応援団がウォーキングを開催。名鉄西尾蒲郡線利用促進のため企画し、120人が参加しました。

コースは西浦駅から愛知工科大学までの約12km。当日は好天に恵まれ、参加者は三河湾を眺めながらさわやかな風を受けて歩きました。途中清掃活動にも参加。沿線に捨てられた紙くずなどを拾い集めてゴールを目指しました。

10月 31日

## 掘り出しものはありましたか？

毎年恒例の「フリーマーケット in 蒲郡」がポートレース場アーケード下で開かれ、あいにくの雨模様にもかかわらず約2万人が来場しました。

18回目の今回は、市内外から138組が出店。家庭で不用になった衣類や台所用品、贈答品、アクセサリなどが並べられ、訪れた来場者は真剣に品定めをしていました。

今後も、リユース、リサイクルで、限られた資源を大切にしていかなければならないと思います。



市では、市内で行われた催しや出来事をホームページでも紹介しています。ホームページでは、写真に加え、動画でも紹介していますので、ぜひご覧ください。（詳しくは広報ホームページへ）



# 俊成の里短歌大会作品募集

蒲郡を開発したといわれる藤原俊成卿は、千載和歌集の選者。その藤原俊成卿を顕彰する短歌大会の作品を募集します。

## 投稿規定

- 投稿は1人1首のみ
- 詠題は自由。自作・未発表の作品に限ります。
- 規定の用紙(市民会館などにあります)または、原稿用紙をご利用ください。

**選者** 島田修三、栗木京子ほか5人

**投稿料** 1,000円

**賞** 大賞2首、特選5首、選者賞7首ほか  
※大賞受賞者には、副賞として市内温泉ペア宿泊券をプレゼント。

## 投稿規定

2月18日(金)までに必要事項(投稿作品1首・郵便番号・住所・氏名<ふりがな>・電話番号・性別・4月29日(祝)に開催する短歌大会への出欠)を記入のうえ、投稿料を添えて文化スポーツ課(〒443-8601 栄町3-30)へ。

※郵送の場合は、郵便小為替または現金書留をご利用ください。



観覧車回れよ回れ想ひ出は  
君には一日我には一生

栗木京子

遊園地で過ごす1日、今日のこの日はあなたにとって何でもない1日でしようが、私にとっては一生の思い出になるに違いありません。

文化スポーツ課 ☎66♦1167

「我が町を災害から守る」

# 消防団員を募集します

平成23年4月から活動していただく消防団員を募集します。

## 入団資格

消防任務に堪えることができる20歳以上で市内在住の方

## 団員の身分など

- ・非常勤の公務員(特別職)
- ・報酬および各種出動手当の支給
- ・活動中に負傷した場合の公務災害補償
- ・功績に対する表彰制度
- ・在籍年数に応じた退職報償金制度
- ・災害などへの出動、各種訓練・地元行事への参加
- ・ヘルメット、活動服、防寒衣、アポロキャップ・長靴などの貸与

※詳しくは消防本部総務課へお問い合わせください。

消防本部総務課 ☎68♦0936

