

2018

4月

No.1188

# わがまごおり

広報

今日はちご姫に変身



広報紙をスマートフォンへ配信します

## ぼくとわたしの 写真館



**岩屋<sup>そうすけ</sup>聡佑くん**  
(丸山町)  
平成29年9月生まれ

**家族から一言** 

笑顔いっぱい、ニコニコ顔のソウちゃんにいつも癒されています。これからも元気にすくすく育ってね!



**鈴木<sup>れんと</sup>廉人くん**  
(竹谷町)  
平成28年8月生まれ

**家族から一言** 

大好きなイチゴと一緒にハイポーズ!たくさん食べて大きくなってね。



**渥美<sup>はな</sup>花椰ちゃん・<sup>そうすけ</sup>颯介くん**  
(本町)  
平成27年11月生まれ  
平成29年11月生まれ

**家族から一言** 

仲よし姉弟。これからもずっと仲良く助け合っていてね!

**募集** このコーナーに登場するお子さん(対象: おおむね2歳児以下)を募集します。掲載を希望される方は、秘書広報課 (☎66-1145) または市ホームページ「広報がまごおり」からお申し込みください。

## 目次 Contents

ぼくとわたしの写真館	2
<b>特集</b> 発達障がいを知ろう	3
広域化スタート	4-5
蒲郡の歴史 生命の海から	6
読む水族館 図書館めくるくん通信	7
市民病院もっと耳寄り情報	8
交通安全だより	9
保健センターだより	10-11
遊びにおいでよ児童館へ	12
行ってみよう!やってみよう!	13
市民相談	14
お知らせ	15-27
クイズまちがいさがし	28
ふれあい宅配便	29



かわいい「ちご」たちが本物のお化粧と着物に身を包み、赤い電車に乗って形原の町を練り歩きました。その様は～着物をきかえて帯しめて 今日わたしも はれ姿～童謡「うれしいひなまつり」の光景が再現されたようでした。いつか本物のお姫様になれる・・・そんな未来が楽しみです。(ひ)

\*\*\*\*\* 有料広告 \*\*\*\*\*

# 相続・贈与

## 加藤智税理士事務所

お気軽にご相談下さい **TEL.0533-68-7160**

**★ 当事務所2F**

● 三菱東京UFJ

元町

がましん元町出張所  
(旧がましん本店)

蒲郡駅

〒443-0057 蒲郡市中央本町4-27(2F)

初回相談無料

加藤智税理士

検索 

# 発達障がいを知ろう

発達障がいは先天的な脳機能の障がいです。人との意思疎通がうまく取れない、こだわりが強い、想像力が乏しいなどの特徴がありますが、周りにはなかなか理解してもらいにくい障がいです。市では、発達障がいについて悩んでいる方、育てにくさを感じる親、どう接していいかわからない方などの相談を受けるとともに、発達障がいを1人でも多くの方に理解してもらえるよう啓発しています。



**発達障がいの子どもがいたら、  
私たちはどうやって  
接すればいいの？**

発達障がいの人は苦手とすることがそれぞれ違うため、その人に合わせた配慮が大切です。例えば、「あそこ」「きちんと」といった抽象的な言葉は避け、指示は簡単・具体的に伝えてあげましょう。絵カードなどを使って視覚的に説明するのもいいですね。初めての事や見通しの立たない事に不安を感じる人には、事前に情報や予定を伝えておくと落ち着いて行動しやすくなりますよ。



**自分の子どもが集団行動や意思疎通が難しいと感じた時や、大人になってから自分は発達障がいかもしれないと思った時はどうすればいいの？**

お子さんの困り事を家族の中で抱え込まず、医療機関や地域の相談機関、学校の教師などに相談してみましょう。大人になってから自分は発達障がいではないかと思う場合には、ひとりで悩まず身近な相談機関に行ってみましょう。障がいの疑いがあれば専門医を紹介してもらうと良いと思います。

学んでみよう！

発達障がいて  
どんなこと??



**発達障がいや発達  
の特性で困っている  
皆さんへメッセージを  
ください！**

発達障がいの人は、自分の実力を発揮する方法がわかりません。小さい時から療育を受けていくと、成長して自立できる子や、能力を発揮できる子も多くいます。蒲郡にも相談できるところがたくさんあります。今日から動き出してみませんか？



質問回答者 杉浦恵美



「ささゆりの会」会員。  
発達障がいの親としての経験を生かし、支援者への啓発、子育て中の父母への相談会を行う。



## 発達の気付き／発達障がいに関する相談窓口

- 保健センター ☎ 67♦1151 [対象：未就学児・小学生]
- 子育てコンシェルジュ ☎ 66♦1107 [対象：未就学児～18歳]
- 就学支援相談員 ☎ 66♦1165 [対象：小・中学生]
- 障がい者支援センター ☎ 68♦3612 [対象：全年齢]
- 発達障がい者家族会 ささゆりの会（アスペルデルデの会 東三河支部）sasa@as-jpan.jp [対象：全年齢]

4月2日～8日は「発達障害啓発週間」

世界自閉症デー

検索

# 介護保険



## 広域化

介護保険制度は、高齢化対策として「要介護（要支援）認定を受けた高齢者と40歳以上の人」を皆で支えるために平成12年に始まった制度です。施行から18年、急速に高齢化が進み、本市の高齢化率は28.9%（1月1日現在）にまで高まっています。このことにより、要介護（要支援）認定者の増加に伴う介護給付費の増加・介護現場を支える人材の不足・介護保険施設の入所待ちなど、さまざまな課題に直面しました。

東三河地域でも、今後10年間で総人口は約5万人減少するものの、65歳以上の高齢者人口は約1万人増加することが見込まれています。このような状況の中、介護保険制度を運営する市町村では、多様な生活支援サービスの充実強化・地域医療と介護の連携強化・認知症施策の推進・住まいの確保などの課題について、地域の実情に応じた対応が求められています。

これらの課題を解決するためには、地域のごまざまな資源を有効に活用することが不可欠であり、市町村の垣根を越え、地域資源を効果的に活用することが何よりも重要です。また、多岐にわたる介護保険事務の効率的な処理をはじめ、安定的な財政基盤の構築や広域的なサービス提供体制の確立を東三河が一丸となって取り組むことが必

### 蒲郡市の介護保険料（第7期計画期間：平成30～32年度）

第7期の保険料は、市町村ごとに異なります。第6期末までの各市町村の介護保険給付費等準備基金の残高に応じて保険料が軽減されています。  
なお、第8期（平成33～35年度）以降は、8市町村統一の保険料となります。

対象者	所得段階（保険料率）	金額（年額）
・生活保護を受けている方 ・老齢福祉年金を受けている方で、世帯全員が市民税非課税の方 ・世帯全員が市民税非課税で、課税年金収入金額および合計所得金額との合計額が80万円以下の方	第1段階〔0.45〕	24,316円
・世帯全員が市民税非課税で、課税年金収入金額および合計所得金額との合計額が80万円を超え、120万円以下の方	第2段階〔0.65〕	35,123円
・世帯全員が市民税非課税で、課税年金収入金額および合計所得金額との合計額が120万円を超える方	第3段階〔0.75〕	40,527円
・本人が市民税非課税で、課税年金収入金額および合計所得金額との合計額が80万円以下の方	第4段階〔0.9〕	48,632円
・本人が市民税非課税で、課税年金収入金額および合計所得金額との合計額が80万円を超える方	第5段階〔1.0〕 基準額	54,036円
・本人が市民税課税で、合計所得金額が120万円未満の方	第6段階〔1.2〕	64,843円
・本人が市民税課税で、合計所得金額が120万円以上200万円未満の方	第7段階〔1.3〕	70,246円
・本人が市民税課税で、合計所得金額が200万円以上300万円未満の方	第8段階〔1.5〕	81,054円
・本人が市民税課税で、合計所得金額が300万円以上500万円未満の方	第9段階〔1.7〕	91,861円
・本人が市民税課税で、合計所得金額が500万円以上750万円未満の方	第10段階〔1.8〕	97,264円
・本人が市民税課税で、合計所得金額が750万円以上1,000万円未満の方	第11段階〔1.9〕	102,668円
・本人が市民税課税で、合計所得金額が1,000万円以上の方	第12段階〔2.0〕	108,072円

要になります。東三河広域連合として動くことで、東三河地域における介護サービスに関する課題として地域全体で対応していきます。要介護認定申請の手続きなどは、引き続き長寿課で行えます。

東三河広域連合化により、介護保険証が新しくなります。3月23日に発送し、順次お手元に届いています。保険証が到着しているか、ご確認ください。

### 保険証は届いていますか？



# 国民健康保険

愛知県の主な役割	蒲郡市の主な役割
・財政運営の責任主体	・国保事業費納付金を愛知県に納付
・国保運営方針に基づき、事務の効率化、標準化、広域化を推進	・資格を管理(被保険者証などの発行)
・市町村ごとの標準保険料(税)率を算定・公表	・標準保険税率などを参考に保険税率を決定 ・保険税の賦課・徴収
・保険給付費等交付金の市町村への支払い	・保険給付の決定、支給

国民健康保険制度は、日本の国民皆保険制度の基盤となる仕組みですが、年齢構成が高く医療費水準が高い、所得水準が低く保険税の負担が重い、財政運営が不安定になるリスクの高い小規模保険者が多く、財政赤字の保険者も多く存在するという構造的な課題があります。そのため、平成30年度から全国で国保制度が変更され、県と市とで共同保険者になることになりました。国保の手続きは、4月以降も引き続き保険年金課で行えます。

## 国民健康保険税率の改定

3月市議会にて30年度の国保税率などを改定しました。国保税は所得割、資産割、被保険者均等割、世帯別平等割の区分から税額を計算しています。今回の改定では、国保税の1人当たりの平均税額は変えずに資産割税率を30年度に半分にし、31年度から全廃します。減額となる資産割税額は所得割と均等割で賄われることとなります。

県内には、市町村によって資産割を課している・課していない市町村が混在しています。県が示した国民健康保険運営方針の中に「将来的に保険料(税)率を県下統一にすることが望ましい」とあり、県が示す標準的な課税方式に資産割はありません。今回、県の方針に従い、資産割の廃止を激変緩和期間を設けて、段階的に行うことになりました。

## 予告 保険証が変わります

広域化により、保険証の様式が9月から変わります。現在の保険証は8月未まで(短期証は除く)使用できるので、そのまま使用ください。

スタート

## 国民健康保険税課税額一覧

区分	基礎課税額			後期高齢者支援金等課税額			介護納付金課税額		
	改定前	30年度	31年度	改定前	30年度	31年度	改定前	30年度	31年度
所得割額(課税対象所得金額に対して)	4.85%	5.35%	5.90%	1.85%	1.90%	1.95%	2.10%	2.15%	
資産割額(固定資産税に対して)	19.5%	9.5%	廃止	3.0%	1.5%	廃止	4.0%	2.0%	廃止
均等割額(1人につき)	22,600円	22,800円	23,000円	7,000円	7,500円	8,000円	9,800円	10,000円	10,200円
平等割額(世帯につき)	22,700円			7,000円			7,800円		



## 高い土塁に守られた

### 家康忠臣の城

今回は、五井城跡を紹介します。五井城跡は、市中心部からやや北東の五井町にありました。城域と思われる場所の中心には古城山真清寺があり、周囲には長泉寺、八幡宮が所在します。

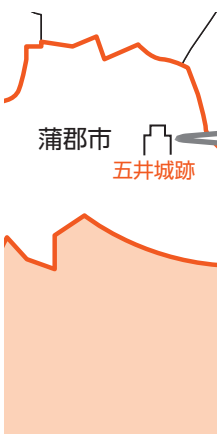
五井城の当主は松平氏でした。松平本家3代目の信光から分かれた家で、五井松平家と称し5代に渡って周辺地域を支配します。特に5代目の景忠は、家康の1歳年上と年齢も非常に近く、主だった戦には必ず従軍しました。武田家との長篠の戦いでは、子の伊昌とともに長篠城の籠城に加わり、武田軍の猛攻を耐え抜いています。五井城跡は、昭和63年まで北側の土塁が一部残っていました。高さ3メートル以上、長さは36メートルにもおよびましたが、その年

の12月に発掘調査を行った後、消滅しました。現在、城跡の名残りを残すものは、外堀の一部と言われる八幡宮南側の御宮池のみです。昨年8月、五井城跡で約30年ぶりに調査を行いました。2平方メートルほどの試掘調査でしたが、柱穴1つと土器小片3点が見つかりました。

五井城跡については、広島市立中央図書館蔵「諸国古城之図 三河五井」のほか、明治時代に描かれた五井周辺の絵図がいくつか残っていますが、発掘成果がいくつか残っていますが、不明な点が多いため、謎を残す城の一つと言えます。



土塁の調査 (右奥は御宮池)



## 宇宙時代の

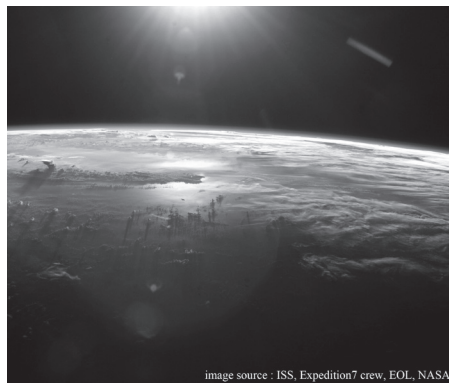
### 「春はあけぼの」

春はあけぼの やうやうしるくなりゆく山ぎは すこしあかりて 紫だちたる雲のほそく たなびきたる ―ご存知、清少納言の「枕草子」です。まだ肌寒い早朝、山の頂がかすかに明るくなつてきて、藍色の空に細くたなびく雲も少しづつ赤みを帯び始めています。もう夜明けの、陽のひかりの気配がそこまで来ている…そんな光景でしよいか。

先日、ある写真を見たときにふと、この一節が頭に浮かびました。といっても写っているのは山でも空でもなく、宇宙から見た地球です。画面中央には、フレアムに切り取られた地球の丸い水平線が太陽光に照らされ、青白く輝いています。そこから夜と昼との境目である日影線に向けて、藍とも紫とも見える美しい色のグラデーションが見えます。その中に、ほんのりと赤みを帯びた雲の影が長く尾を引き、美しい陰影を生み出しています。この光景は、私にとってはまさに宇宙から見た「春はあけぼの」と思われました。

宇宙に季節感はないかも知れませんが、宇宙から見た地球の姿は季節によって変化します。極の水や山脈の頂を覆う雪の形や大きさが変

わるのはもちろん、春先に飛ぶ黄砂、植物の移り変わり、プランクトンの分布の変化、堆積物を含んだ河川の色など、時期により大きく移り変わる光景は、当然ながら宇宙からでも確認することができるのです。旅行気分宇宙に出かけて惑星地球を見上げることのできる未来には、私たちの子孫はどんな名文を生み出すのかしら、などと、曙の空を見上げながら思いめぐらせる春なのでした。



国際宇宙ステーションから撮影した地球 (2011年4月)。美しい拡大写真は「色彩～宇宙から見た地球の姿～」展で!

# 生命の海から

館長 山中敦子

生命の海科学館 ☎ 66・1717



# 図書館 めくるくん通信

図書館 ☎ 69・3706

## 図書館へ行くこう

### ◆みんなの図書館

図書館は昭和44年7月、今の場所に蔵書12,000冊で開館しました。現在、蔵書は約28万冊まで増え、皆さんに親しまれています。

### ◆いろいろあります♪

閲覧しやすいように用途別に部屋割りしています。

- |            |                            |
|------------|----------------------------|
| 1階         | 2階                         |
| ・児童室       | ・一般室(CD・DVD、雑誌バックナンバーあります) |
| ・新聞、雑誌コーナー | ・学生室                       |
| ・展示室       |                            |

### ◆図書利用カードを作ろう

対象 市内在住・在勤・在学、近隣市町の方

持ち物 運転免許証、保険証、学生証など

★分室でも使えますよ。



## 図書館に入った本

毎月1,000冊以上の本が入ります。  
一部をご紹介します♪

小説・エッセイ



『玄鳥さりて』  
葉室 麟／著 新潮社

『暮らし自分流』  
下重 暁子／著 海竜社

人生劇



『人生は70歳からが一番面白い』  
弘兼 憲史／著 SBクリエイティブ

『「いいこと」を引き寄せる法則』  
和田 秀樹／著 新講社

ビジネス



『半年だけ働く。』  
村上 アシシ／著 朝日新聞出版

健康・美容



『お悩み別オトナ女子のための漢方手帖』  
蔭山 充／著 主婦の友インフォス

『ペコロスの母の忘れもの』  
岡野 雄一／著 朝日新聞出版

料理



『作りおきなし!朝10分!考えないお弁当』  
重信 初江／著 家の光協会

動物



『一度は行きたい全国の水族館』  
昭文社

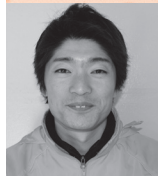
貸出中の場合もありますので、本が見当たらない時は  
お気軽に職員にお尋ねください。

## 潜水掃除

# 読む



# 水族館



館長 小林龍二

竹島水族館  
☎ 68・2059

### ■水槽でダイビング

大きな水族館だと大きくて立派な水槽がたくさんあるので、飼育員は水槽の中に潜ってダイビングをして掃除をします。楽しいのは最初だけで慣れればただの掃除作業で疲れるだけです。逆に小さな水槽しかない小さな水族館の飼育員は潜らずに水槽の上からデックブラシなどで掃除をします。

竹島水族館は小さな水槽ばかりなので、潜って掃除はしない後者のタイプです。大きな水族館だと大きくて立派な水槽がたくさんあるので、飼育員は水槽の中に潜ってダイビングをして掃除をします。楽しいのは最初だけで慣れればただの掃除作業で疲れるだけです。逆に小さな水槽しかない小さな水族館の飼育員は潜らずに水槽の上からデックブラシなどで掃除をします。

### ■すいとんの術では無理

しかし、もともと小さい水槽でそれを大きく見せるために多種多様な技法を用いてサンゴや岩を配置しているため、狭すぎて酸素タンクを背負っての潜水は難しいと判断しました。仕事で水中に潜るには「潜水士」という資格を持っていないと潜ってはいけません。「僕が行きます」と志願兵の顔つきで潜水士資格を持って

いる若手スタッフの竹山が手をあげました。水槽の深さは2メートル強なので「長いホースを口にくわえて忍者のすいとんの術のようにして潜ればいいのではないか」という意見が出ましたが、科学物理方面での実験および調査の結果、そのようなことは自然の法則上、深すぎて無理であることが判明し、酸素タンクを水槽横に転がし、そこから特注のダイビング用の長いホースで潜水掃除の竹山に酸素を送る方法がとられました。

### ■監視下での緊張と緊迫

やや柔道家体型の竹山が水槽内で向きを変えることもままならぬ、とにかく狭い設計の水槽(魚にとっては隠れ家などもあり暮らしやすい)なので、あちこちに設置したサン

ゴがとにかく掃除の邪魔です。大切な思い入れのあるリニューアル水槽なので、設置されたサンゴを1本でも折ると水槽の前で監視している館長(私)に竹山は怒られてしまいます。水中からガラス越しに観覧側の人は見えるので竹山はずっと私に見つめられる視線を感じながらの慎重で緊迫した掃除となりました。水中で後退した際にお尻がサンゴに触れようものなら私も、水中の竹山も「あっ!危ない!」と思いました。

そのような状況の為、竹山は必要以上の緊張と水中での体力消耗のため、想定よりも多く酸素を消費し、タンクの残量はすぐに無くなりまして。しかしおかげで水槽はピカピカになり魚もうれしそうに泳いでくれています。



あなたの血管年齢は

いくつですか？

蒲郡市の死因別死亡順位は、1位悪性新生物(がんなど)、2位心疾患、3位肺炎、4位脳血管疾患：・9位糖尿病です。(この数年、上位に並ぶ疾患に変わりはありません。2位の心疾患は、心筋梗塞や狭心症といった心臓を動かす大事な血管に関する病気が含まれます。4位の脳血管疾患は、脳梗塞や脳出血といったまさしく脳の血管に関する病気です。

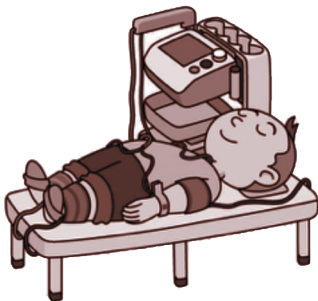
心疾患も脳血管疾患も血管が詰まったり、破れたりして起こる病気です。血管は全身に張り巡らされていて、心臓の血管で不具合が起きると心臓疾患、脳の血管で不具合が起きると脳血管疾患というわけです。

血管の病気の主な原因は、血管の老化現象である動脈硬化で、危険因子は高血圧・糖尿病・脂質異常・喫煙・ストレスなど、生活習慣と深いかわりのあるものばかり

りです。したがって、生活習慣を改善できれば血管年齢を若返らせることは十分可能です。すでに動脈硬化が進行している中高年の方も生活習慣の改善によって、心筋梗塞や脳梗塞の発症を防ぐことができます。

ところで、自分の血管年齢が何歳くらいか、知っていますか？

市民病院には、テレビで見かける血管年齢の測定できる機械があります。血管年齢を測定する検査はABI・PWV検査といい、痛みも無く10分ほどでできる検査です。市民病院で健診を受ける方は、オプションでこの検査を受けることができます。市民病院に通院中の方は受診科の先生にご相談ください。



ナースのチャリティー東北物産展

東日本大震災を風化させないという思いを継続するため、チャリティー東北物産展を開催します。

- とき 5月10日(木)  
午前10時～午後2時
- ところ 市民病院1階ホスピタルモール
- 内容
- ・東北産品の物産展
  - ・東日本大震災パネル展示
  - ・防災ミニ講座
  - ・簡易トイレの作り方
  - ・防災ズキンの作り方
  - ・応急救護対策など



医療機関の使い分け

かかりつけ医を持ちましょう

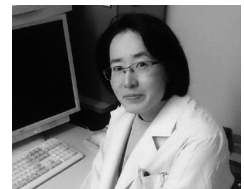


先生に聞いてみた!



インタビューボタン

第13回 麻酔科 部長 小野玲子



Q 先生の出身は？ A 岡崎市です。

Q 手術時における麻酔の効果は？

A 手術を受ける際に、体へのストレスを減らしています。痛みだけではなく、神経反射なども起きないように安全性を高めます。

Q 代表的な麻酔の方法は？

A 全身麻酔のほか、背骨の中を走っている脊髄という太い神経のまわりに局所麻酔薬を入れて、手術部位の痛みをとる下半身麻酔や硬膜外麻酔があります。

Q 麻酔の方法をどのように決めるのですか？

A 手術によって、できる麻酔が違います。麻酔科医による麻酔は一般的に下半身麻酔でできるものは下半身麻酔で、それ以外は全身麻酔になります。

Q 麻酔が切れるまでご飯は食べられませんか？

A 状況によりますが、腸を触らない手術では、術後3時間で水分を試し飲みし、問題がなければ飲み物は飲めるようになります。食事は翌朝からになることが多いです。

Q 患者さんや地域の方々にと

A 手術は本人や家族にとって一大事です。色々な不安や緊張を少しでも減らして手術に望めるようお手伝いをしていますので、何でもご相談ください。

次回は外科の先生です



今号から  
広報がまごおりでの  
掲載となります



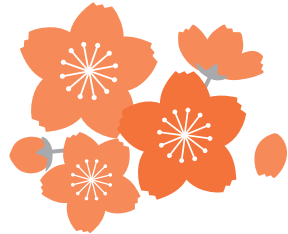
4月6日金～15日日

## 春の交通安全市民運動を実施します！

新年度を迎え、真新しいランドセルを背に元気な姿で登校する子どもや新社会人となった若者のフレッシュな姿を見かけるようになります。しかし、この時期は同時に、不慣れな交通環境で通学・通勤が始まり、交通事故の発生が心配されます。

また、気候もよくなり、行楽などでの自動車や自転車の利用や、高齢者が外出する機会が増えることから、交通事故の危険性が高まります。さらに、歓送迎会や花見のシーズンでもあり、飲酒の機会も増えることから、飲酒運転による交通事故も懸念されます。

以下の運動重点に沿って春の交通安全市民運動を展開し、市民の皆さん総ぐるみで交通安全意識を高め、交通事故を1件でも減らしましょう！



### 春の交通安全市民運動の重点目標

- 歩行中の子ども・高齢者と高齢ドライバーの交通事故を防止しよう
- 歩行中・自転車乗用中の交通事故をなくそう
- 後部座席を含めた全ての座席でシートベルトとチャイルドシートを正しく着用しよう
- 飲酒運転を根絶しよう

### 高齢者の交通事故を防ぎましょう！

平成 29 年中に愛知県内において交通事故で亡くなった方は 200 人で、そのうち 110 人が高齢者でした。また、この高齢者 110 人のうち、午後 4 時～ 10 時と暗くなってからの時間帯に事故に遭った方は 42 人でした。



#### 高齢者の方へ

暗くなる時間帯では自身の存在をアピールするために、明るい色の服を着て反射材を身に付けて外出しましょう。



#### ドライバーの方へ

- 高齢者を見かけたら速度を落とし、動きに気をつけるなど思いやりのある運転を心がけましょう。
- 早めにライトをつけましょう。

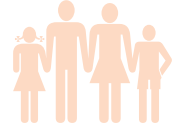
#### 夜の お出かけスタイル

反射アームバンド  
かばんなどにも  
つけられます



明るい色の上着  
暗い色は闇に  
まぎれます

反射たすき  
車からより  
見やすくなります



4月

保健センターだより

保健センター

☎67・1151

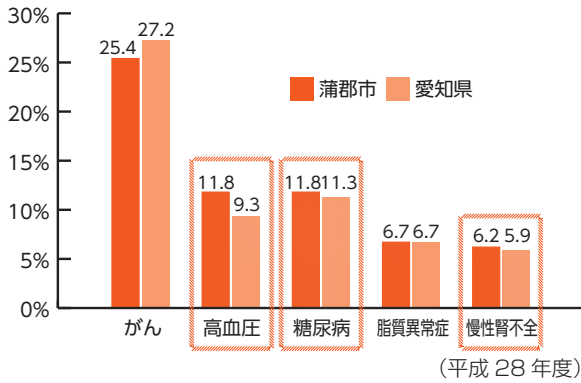
予防しませんか？

## 生活習慣病

がん、高血圧、糖尿病などの生活習慣病は、日本人の死亡の約6割を占め、医療費も全体の3割以上を占めています。

蒲郡市国保の生活習慣病にかかっている医療費の割合は、高血圧、糖尿病、慢性腎不全が県平均より高い状況にあります。

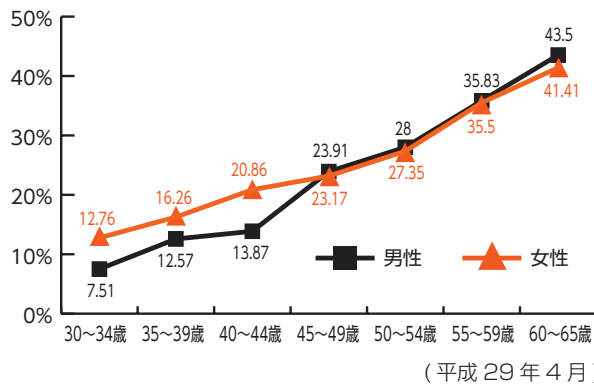
疾病別医療費の割合(市国保)



また生活習慣病の保有率を男女別年齢別に見ると、年齢とともに

増加し、60歳代では40%を超えており、若い頃からの予防・改善が必要です。

男女別年齢別生活習慣病保有率(市国保)



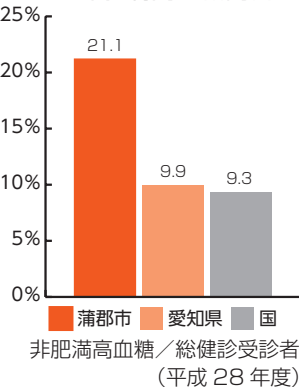
注意！痩せていても高血糖？

生活習慣病は肥満との関係が深いと言われますが、市の健診結果では、肥満でない方の高血糖が多くなります。また多くの方が健

診を受けても「血糖値が高い」ということに気づいていない傾向にあります。

血糖値が高い状態を5年以上放置していると、尿にタンパクが出るなど、腎機能が低下する場合があります。重症になる前にかかりつけ医に相談し、食事や運動など生活を改善しましょう。

非肥満高血糖割合



### 食事で改善 自分に合った食べ方サポート

食事は栄養のバランスだけでなく、自分の体格や年齢、運動量によって食べる量や内容を調整することが大切です。保健センターでは管理栄養士が食事量などをチェックし、個別に食生活のアドバイスをしています。また糖尿病予防などの健康大学や高血糖の方への教室もあるので、ぜひご利用ください。

### 運動で改善 自分に合った運動サポート

運動は、生活習慣病の予防、改善に効果的です。保健センター内の運動サポートセンターでは、健診結果や健康状態に合わせて、ウォーキングマシンやエアロバイクなどの有酸素運動機器や筋肉トレーニングの機器などを使った運動実践を、健康運動指導士や保健師がサポートします。

#### 運動サポートセンターの紹介

対象(次のいずれかに該当する者)

- ① 肥満度 BMI 25以上
- ② 血圧 収縮期 130 mmHg以上  
拡張期 85 mmHg以上
- ③ 血清脂質  
中性脂肪 150 mg/dl以上  
HDL 40 mg/dl以下
- ④ 血糖値 HbA1c 5.6%以上  
空腹時血糖 100 mg/dl以上

利用料 1回200円

利用日時 月・火・水・金・土曜日  
午前9時～正午、午後1時～5時

※祝休日、年末年始は除く

★初回利用時はご連絡ください

## 4月の健康カレンダー

ところ：保健センター

名称	とき	受付時間	対象、持ち物など(※母子手帳)
母子手帳の交付と妊婦相談	2・9・16・23日(月)	午後1時30分～3時	妊娠届出書を交付された方
ママ教室(1回目)〈予約制〉 	10日(火)	午前9時20分～9時30分	妊婦さん、体操のできる服装(※)
子育て相談	12日(休)	午前9時30分～11時30分	栄養、歯科相談もできます(※)
もぐもぐ教室(離乳食前期)	19日(休)	午前9時50分～10時	5～6カ月児(※)
カミカミ教室(離乳食後期)	11日(火)		9～10カ月児(※)
1歳児教室☆	23日(月)	午前9時45分～10時45分	1歳の誕生日児(※)
2歳児教室	13日(金)	午前9時45分～10時	2歳の誕生日児(※)
はじめての歯科健診 ☆	13日(金)	午後0時50分～1時50分	1歳2～3カ月児
2歳児歯科健診 ☆	20日(金)	午後0時50分～1時50分	2歳～2歳3カ月児

◎4カ月・1歳8カ月・3歳児健康診査は対象の方に個別通知します。 ☆ 個別通知します。

名称	とき	対象・持ち物など	ところ
健康相談・栄養相談・歯科相談 〈予約制〉	27日(金) 午前9時～正午	保健師・管理栄養士・歯科衛生士による 相談を希望する方	保健センター
脱メタボのための筋トレ・脳トレ実践教室	14日(土) 午前9時30分～11時30分	どなたでも(筆記用具・タオル)	市民会館東ホール
健診結果活用セミナー〈予約制〉	18日(火) 午後1時30分～3時	どなたでも(筆記用具・健診結果)	保健センター

名称	とき	集合時間	集合場所など
蒲南コースを歩こう会	2日(月)	午前9時30分	本町公園(雨天時は生きがいセンターで室内体操)
みんなで楽しく無理なく三谷歩こう会	9日(月)	午前9時	若宮公園時計塔前(雨天中止)
形原西浦の名所をめぐるウォーキング会	28日(土)	午前9時30分	西浦公民館(雨天中止)

## 知っ得講座！健康情報

### 集団骨粗しょう症検診を実施します！

骨量は年齢とともに変化しますが、ダイエット経験のある方ややせ型の方、出産・授乳なども影響を受けることがあります。また、閉経前後で骨量が低下する方が多くなるためこの機会に健診を受けてみましょう。

とき 5月24日(木) 午前9時～正午

対象 20～70歳の女性(昭和23年4月1日～平成11年3月31日生まれの方)

定員 50人(定員を超えた場合は抽選)

料金 300円 ※40・45・50・55・60・65・70歳(平成31年3月31日現在)の方、生活保護世帯(要申し出)、市民税非課税世帯の方は無料

申し込み 4月24日(火)までに電話で保健センターへ。

締切後に受診の可否を郵送します。

※託児あり。申し込み時に申し出ください。



がん検診、ヤングエイジ健診を受けましょう。  
受診票をご希望の方はご連絡ください。

#### 在宅医などへのお問い合わせ

在宅当番医(テレホンガイド) ☎ 67♦2828  
休日急病診療所 ☎ 67♦2555  
休日歯科・障がい者歯科診療所 ☎ 69♦8020



4  
がつ

遊びにおいでよ  
児童館へ

りようじかん 午前9時～午後5時 おやすみ 1・8・15・22日(日)、29日(祝)、30日(休)

行事 児童館名	絵本の読み聞かせ 幼 乳幼児向け 小 小学生向け	体操・リズム親子遊び	小中生の遊び	こどもと家庭相談日
みや児童館 ☎67・0077	幼 10・17・24日(日) 10時30分～ 小 3・17日(日) 16時～	● 13・20・27日(金) 10時30分～ ● 25日(日)10時30分～ 赤ちゃんサロン	● 7・21日(土) 9時30分～ 将棋教室 ● 9日(日) 16時～ 防犯教室 ● 14・28日(土) 14時～ みんなで遊ぼう ● 26日(日) 15時30分～ 卓球教室	● 10日(日) 14時30分～16時30分 ● 24日(日)10時～正午
ちゅうぶ児童館 ☎68・0066	幼 13日(金) 10時30分～ 絵本のじかん ● 20・27日(金) 10時30分～	● 18・25日(日) 10時30分～ ● 17日(日)10時30分～ 赤ちゃんサロン	● 24日(日) 16時～ みんなで遊ぼう	● 5日(日) 14時30分～16時30分 ● 20日(金)10時～正午
にしうら児童館 ☎56・0450	幼 13日(金)10時30分～ ● 27日(金)11時～ 小 6日(金)15時45分～	● 11・18・25日(日) 10時30分～ ● 12日(日)10時30分～ 赤ちゃんサロン ● 6・20日(金)10時30分～	● 7日(土) 13時30分～ 卓球教室 ● 10日(日) 16時～ 防犯教室 ● 12・26日(日) 15時45分～ みんなで遊ぼう	● 11日(日) 14時30分～16時30分 ● 25日(日)10時～正午

りようじかん 午前9時～午後5時 おやすみ 2・9・16・23日(日)、29日(祝)、30日(休)

おおつか児童館 ☎59・6671	幼 18日(日) 11時30分～ ● 20日(金)11時～ おはなし宅急便	● 17・24日(日) 10時30分～ ● 19・26日(日) 10時30分～ ● 18日(日) 10時30分～ 赤ちゃんサロン	● 6日(金) 14時～ 防犯教室 ● 7日(土) 10時30分～ 将棋で遊ぼう ● 10日(日) 14時～ おはなしおばさん ● 14日(土) 14時～ 卓球で遊ぼう	● 10日(日) 14時30分～16時30分 ● 24日(日)10時～正午
しおつ児童館 ☎68・8515	幼 毎週(金) 10時30分～ 小 24日(日) 15時30分～	● 11・18・25日(日) 10時30分～ ● 17日(日) 10時30分～ 赤ちゃんサロン	● 12日(日) 15時30分～ みんなで遊ぼう ● 17日(日) 15時30分～ お楽しみの会 ● 20日(金) 15時30分～ ワークショップ ● 21日(土) 13時15分～ 作ろう遊ぼう	● 4日(日) 14時30分～16時30分 ● 18日(日)10時～正午
かたはら児童館 ☎57・1422	幼 6・20日(金) 11時～ ● 26日(日) 11時～ 小 10日(日) 16時～ 紙芝居 ● 17日(日) 16時～	● 11・18・25日(日) 10時30分～ ● 13日(金) 10時30分～ 赤ちゃんサロン	● 3日(日) 16時～ 防犯教室 ● 26日(日) 16時～ みんなであそぼう	● 12日(日)10時～正午 ● 26日(日) 14時30分～16時30分

りようじかん 午前9時～午後5時 おやすみ 3・10・17・24日(日)、29日(祝)

がまごおり児童館 ☎67・8515	幼 11・25日(日) 10時30分～ 小 25日(日) 15時30分～ 幼 小 4日(日)10時30分～ とうふねこ座	● 12・19・26日(日) 10時30分～ ● 8日(日)10時30分～ パパとあそぼう ● 18日(日)10時30分～ 赤ちゃんサロン	● 6日(金) 15時30分～ 防犯教室 ● 14日(土) 14時～ 工作遊び	● 5日(日) 14時30分～16時30分 ● 19日(日)10時～正午
----------------------	--	--	--	--

# 行ってみよう！ やってみよう！

ところ **ユトリーナ蒲郡** 申し込み ユトリーナ蒲郡へ。 ※バーデゾーン利用料金(500円)別途必要。

問合先	講座名	定員	とき	参加費など		
ユトリーナ蒲郡 ☎570123	水中教室	アクアフィットネス	12 4月7・21日㊦	14時～15時	無料※	
		ワンポイント(1人10分程度)	9 毎週㊦	14時～16時	無料※	
	水中教室	ほっとでボディーケア教室	12 5月10・17・24日㊦	10時30分～11時30分	1回700円 1カ月2,000円 3カ月5,000円	
		ホットDEダンス教室(65歳未満)		19時～20時		
	ヨガ	美スタイルヨガ教室	18	5月15・22・29日㊦		19時30分～20時30分
		身体のバランスヨガ教室		5月9・16・23日㊦		10時30分～11時30分
		夜ヨガ教室		5月10・17・24日㊦	19時～20時	
		ちよっとおそヨガ教室		5月11・18・25日㊦	19時30分～20時30分	
	バランスボール運動教室	15 5月8・15・22日㊦	10時30分～11時30分			
	キッズダンス チーム・ジ・ハピ	リトル(4歳～)	20	5月11・18・25日㊦	16時30分～17時20分	
		ジュニア(小学2年生～)	20		17時30分～18時20分	
		ブラッシュアップ(経験者)	15		18時30分～19時20分	
	子連れOKヨガ教室	10 5月10・24日㊦	10時30分～11時30分	1回700円		
	ベビーとママのヨガ教室(3カ月～1歳程度)	10 5月18日㊦	10時30分～11時30分	700円		
	自分で作るシルバージュエリー教室	8 4月3日㊦	15時15分～16時15分	2,000円(材料別)		
	簡単な生け花	10 4月10日㊦	13時30分～14時30分	1,400円(材料込)		
	インテリア書道(かな、漢字)	10 4月19日㊦	14時～16時	1,000円		
	和布で季節の飾り物教室	8 4月21日㊦	13時15分～15時15分	1,000円(材料別)		
	せっけんで作る香りのインテリア	6 4月3日㊦	13時15分～15時15分	1,000円(材料別)		
楽しんで脳トレ教室	9 4月12・26日㊦	13時15分～14時15分	1回500円			
フラワーアレンジメント教室	10 4月26日㊦	13時30分～15時30分	1,000円(材料別)			

★ 水中教室・スポーツ教室には、スポーツ傷害保険料が含まれます。

ところ **市民体育センター** 申し込み 参加費を添えて市民体育センターへ。

問合先	講座名	とき	参加費など			
市民体育センター ☎693241	クラシックバレエ	幼児科 年少～年長	5月7・14・21・28日㊦	17時～17時45分	4回4,000円 (1回参加の場合1,200円)	
		児童科 小学生		18時～18時45分		
		初心者 大人		19時～19時45分		
		経験者 大人		20時～20時45分		
	ストレッチ&エアロビクス	大人	5月7・14・21・28日㊦	10時45分～11時30分	4回2,000円	
	親子でリトミック (わらべうたあそび)	1歳6カ月～入園前	5月15・29日㊦	9時45分～10時30分	2回1,000円	
		3ヶ月～1歳5ヶ月		10時45分～11時30分		
		1歳6カ月～入園前		9時45分～10時30分		
	ヨガ	初級	5月7・14・21・28日㊦	9時30分～10時30分	4回2,000円	
				11時50分～12時50分		
		中級		5月9・16・23・30日㊦		11時55分～12時55分
		ママヨガ (子ども同伴可)		5月10・17・24・31日㊦		13時30分～14時30分
		産後ヨガ(1～8カ月児の母)		5月7・14・21・28日㊦		10時40分～11時40分
		夜ヨガ～ソフトヨガ～		5月9・16・23・30日㊦		9時30分～10時30分
	アクティブヨガ・体験コース	5月8・15・22・29日㊦	10時45分～11時45分	4回2,400円		
	ヒップホップダンス	初心者クラス	5月16・23・30日㊦	18時30分～19時30分	1回600円	
		初級・中級クラス		19時30分～20時20分	3回1,800円	
	太極拳	入門クラス	5月1・8・15・22・29日㊦	9時30分～10時30分	5回2,500円	
		初級クラス		10時40分～11時40分		
	ピラティス (からだの歪みの改善)	初級	5月8・15・22・29日㊦	15時～16時	4回2,000円	
中級		13時45分～14時45分				
実用着付け教室		5月9・23日㊦	13時30分～15時30分	2回1,700円		
骨盤・体幹スタイルアップストレッチ		5月9・16・23・30日㊦	19時30分～20時30分	4回3,200円		
笑いヨガ～笑って健康増進！～		5月10日㊦	10時15分～11時45分	500円		
			5月24日㊦		15時～16時30分	
ルーシーダットン (自己整体の体操)	前半	5月11・18・25日㊦	9時30分～10時30分	3回1,500円		
	後半		10時45分～11時45分			
硬式テニス体験教室	小学1～3年生	5月13日㊦	9時00分～10時10分	無料		
	小学4～6年生		10時20分～11時30分			
	初心者18～64歳		19時30分～21時			



# 市民相談 4月

お気軽にご相談ください。  
相談は無料。秘密厳守です。  
※各日とも正午～午後1時は除く

名称	とき	相談員	ところ	問合せ先
よろず相談 ・人権 ・行政 ・困りごと ・いじめなど	4月4日(木)	榎本保、金澤佳子	市民相談室 市民課 ☎66♦1110	
	4月11日(木)	村瀬法晃、佐伯ひな子		
	4月18日(木)	新美和彦、市川千恵子		
	4月25日(木)	山本佳樹、石黒貴美代		
	午前10時～午後4時			
法律相談〈予約制〉  ( )内は予約開始日 予約受付は午前8時30分～	4月18日(木) (4月9日(月))	午後1時～4時 弁護士	勤労福祉会館相談室 ☎69♦3911	
	4月25日(木) (4月16日(月))			
	5月2日(木) (4月23日(月))			
	5月9日(木) (5月1日(日))	午後1時～4時 弁護士		
	4月27日(金) (4月16日(月))			
	5月11日(金) (5月1日(日))			
家庭・児童の養育相談	月～金曜日 午前9時30分～午後5時	家庭児童相談員	家庭児童相談室 ☎66♦1213	
年金相談	4月6・20日(金) 午前10時～午後4時	社会保険労務士	保険年金課 ☎66♦1101	
	4月5・12・19・26日(木)	受付 午前9時30分～午後3時 社会保険労務士 〈予約制〉 TEL 0532-33-4111 自動音声1→2	商工会議所 保険年金課 ☎66♦1101	
消費生活相談 ・悪質商法 ・消費者契約トラブル ・多重債務	月～金曜日 午前9時～午後4時30分(休憩なし)	消費生活相談員	東三河消費生活蒲郡センター ☎66♦1204 観光商工課 ☎66♦1119	
労働相談〈予約制〉 職場での悩みごと・困りごと	4月11日(木) 午後1時～4時 予約は前日の午前まで	労働相談員	産業環境部会議室 観光商工課 ☎66♦1119	
創業者相談〈予約制〉	4月12・26日(木) 午後2時～4時 予約は2日前まで	商工会議所中小企業相談所職員、金融機関職員	産業環境部会議室 観光商工課 ☎66♦1118	
若者就労相談(15～39歳)	火～土曜日 午前11時～午後7時	ステーション職員	がまごおり若者サポートステーション ☎67♦3201	
子ども・若者相談 (おおむね40歳まで)	月・水・金曜日 午前9時～午後4時	子ども若者相談員	青少年センター 生命の海科学館 ☎95♦3100	
悩みごと相談	母子家庭など	月～金曜日 午前9時15分～午後5時	子育て支援課 ☎66♦1108	
	母子家庭就業〈予約制〉	金曜日 午前10時～午後4時		
	子育て相談	月～金曜日 午前8時30分～午後5時 子育てコンシェルジュ 子育て支援センター職員		

## 虐待の通報 虐待などに関する相談や通報は…

対象	通報先
18歳未満の子ども(障がい児を含む)	子育て支援課 ☎66♦1108 家庭児童相談室 ☎66♦1213 児童相談所全国共通ダイヤル 189(24時間対応)
18歳以上65歳未満の障がい者	福祉課 ☎66♦1106 FAX66♦3130 障がい者虐待防止センター ☎68♦3612 (夜間・休日) ☎66♦1111 FAX66♦1207
65歳以上の高齢者	長寿課 ☎66♦1105 FAX66♦3130 地域包括支援センター 塩津 ☎56♦7125 東部 ☎59♦6790 中央 ☎69♦6674 みらいあ ☎66♦0800 西部 ☎58♦1136

※生命の危険など、緊急性が高い場合は警察(110番)または救急(119番)へ通報してください。



## 東三河生涯学習連携講座 歩いて探そう東三河の宝 春編

生涯学習課 ☎66・1167

とき・内容

①5月11日(金) 午前10時〜正午

田原の史跡めぐり(田原市)

②5月25日(金) 午前10時〜正午

初夏のさがらを歩こう

③6月8日(金) 午前11時〜午後1時

新緑のしたらを歩こう(設楽町)

対象 全回参加できる東三河在住・在勤の方

定員 50人(定員を超えた場合は抽選)

受講料 無料

申し込み 4月24日(火)までに

電話で生涯学習課へ。



# 催し

## 認知症家族の交流会

長寿課 ☎66・1105

経験豊富な「認知症の人と家族の会」の方と対処法などを話し合います。

とき 4月13日(金) 午前10時〜正午

ところ 市役所 北棟集会室  
対象 認知症の方を介護している家族

※申し込み不要、参加費100円。

## グラウンドゴルフ大会 がましん&あじさいカップ

観光商工課 ☎66・1120

とき 5月8日(火) 午前9時〜

※大雨延期

予備日 5月10日(木)

ところ 竹島ベイパーク

内容 男女混合の個人戦

定員 400人

参加費 500円

申し込み 4月24日(火)までに

直接、郵送、ファクスで氏名・年齢・住所・電話番号

を市観光協会(〒443-0004 3元町1-3 FAX 68・3871)へ。

## 蒲郡ジャズ2018ロザリオ・ジュリアーニ・カルテット

生涯学習課 ☎66・1167

映画音楽を中心としたイタリアンジャズをお楽しみください。

とき 4月14日(土)

開演 午後4時〜

開場 午後3時30分

ところ 市民会館 中ホール

出演 ロザリオ・ジュリアーニ

ーニ(サクソフ)、ルチアーノ・ピオンディーニ(アコーディオン)、ジョー・ラ・バーベラ(ドラムス)、金澤英明(ベース)

曲目 道、ニュー・シネマ・パラダイス ほか

入場料 前売 2千円

当日 2千500円

(全席自由)

チケット販売 市民会館、蒲郡ホテル ほか

問合せ 蒲郡ジャズ協会(蒲郡ホテル内 ☎68・1300)



## コーナー展示 絵はがき昭和紀行

博物館 ☎68・1881

三河湾一帯が三河湾国定公園に指定されてから60年が経ちました。

昭和30年代を中心とした地元観光施設の写真パネルや、市内外の絵はがきなどを展示します。紙上の時間旅行をぜひお楽しみください。

とき 4月6日(金)〜平成31年3月31日(日)

ところ 博物館 2階ロビー

## 森の文化祭

体育課 ☎66・1222

ハイキング、自然の中での遊び、学び、交流を通じて自然を満喫し、森やまちな事を考えてみませんか。

とき 4月29日(祝) 午前10時〜

受付 午前9時30分〜

ところ さがらの森とその周辺

ハイキング集合場所

A 大塚駅

B とよおか湖駐車場

C 三河三谷駅

D 大徳寺駐車場

出発時間 午前8時20分

定員 千200人

参加費 300円

当日500円(保険料含む)

申し込み 4月21日(土)までに

直接、ファクス、メールで申込書(市民体育センターなど)にあります)

を森の文化祭実行委員会(市民まちづくりセンター)

勤労福祉会館2階 ☎FAX 69・5380 Eメール smorinobun@kassai@yahoo.co.jp)へ。 ※日・月曜日休み

## ご家族でどうぞ 糖尿病教室 4月

ところ ●市民病院 2階講義室  
(月・金は2階会議室)

とき	講義内容
16日(月)	糖尿病とは・合併症
17日(火)	歯周病関連 検査(歯ブラシ持参)
18日(水)	食事の話
19日(木)	薬・運動
20日(金)	日常生活運動

※申込不要、各日ともに午後2時〜3時。テキストは当日お渡しします。糖尿病でない方でもかまいません。


## 4月の休館日

図書館	2日(月)・9日(月)・16日(月)・23日(月)・27日(金)	市民会館	3日(火)・10日(火)・17日(火)・24日(火)
博物館	2日(月)・9日(月)・16日(月)・17日(火)・23日(月)	竹島水族館	10日(火)・17日(火)・24日(火)
生命の海科学館	10日(火)・17日(火)・24日(火)	ユトリーナ蒲郡	2日(月)・9日(月)・16日(月)・23日(月)
		海辺の文学館	3日(火)・10日(火)・17日(火)・24日(火)



# 図書館おはなし会スケジュール

絵本の読み聞かせ、手遊び、わらべうたを楽しみましょう。

曜日	時間	対象
水 金 土	午前 11 時～	乳幼児 (3 歳頃まで) 
日	午前 11 時～ 午後 2 時～	どなたでも 

図書館 ☎ 69・3706



毎週金曜日午前 10 時 30 分～正午は

## あかちゃんタイム

赤ちゃん、小さなお子さん、保護者の方みんながゆっくり過ごせるよう、図書館がサポートする時間です。

- ＊子育てに役立つ本の紹介
- ＊一般図書の貸出 (ママ文庫) など



内容  
おはなし会 (大型絵本など)  
・図書館探検ツアー  
★プチプレゼントあり  
※申し込み不要、参加費無料。

とき 4月22日(日) 午後2時～3時

図書館 ☎ 69・3706

### 子ども読書の日記念 おたのしみ会

さまざまなおりがとつを絵手紙で表現します。  
とき 4月15日(日)～5月6日(日) 午前9時～午後7時  
※最終日は午後4時まで  
図書館 展示室

図書館 ☎ 69・3706

### ほっこりあったか絵手紙展



シーボルトの日本研究に貢献した絵師・川原慶賀を関連書籍などで紹介します。  
とき 3月28日(水)～4月13日(金) 午前9時～午後7時  
※最終日は午後4時まで  
図書館 展示室

図書館 ☎ 69・3706

### 企画展 出島の町絵師・川原慶賀

※申し込み不要、参加費無料。  
議室(事務室横)

100回目を記念して英語のリースイクル本の配布、プレゼントがあります。  
とき 4月8日(日) 午後2時～3時30分(午後3時～ブックトーク)  
図書館 1階臨時会場

図書館 ☎ 69・3706

### 第100回英文多読読書相談会

### 俊成の里短歌大会

生涯学習課 ☎ 66・1167

蒲郡開発の祖である藤原俊成卿を顕彰する短歌大会を開催します。

とき 4月29日(祝) 午後1時～  
公民会館 中ホール

- 表彰式
- 記念講演 「短歌の魅力」
- 歌人 小島ゆかり
- 選者作品評
- 選者 小島ゆかり、島田修三、栗木京子、小塩卓哉

参加費 500円(詠草集付)  
※投稿者は無料

### 市民企画公募まちづくり事業助成金実績報告会

協働まちづくり課 ☎ 66・1179

平成29年度助成金団体による1年間の活動を振り返る実績報告会です。ぜひお越しください。

とき 4月22日(日) 午後1時30分～

公民会館 大会議室  
問合先 がまごおり市民まちづくりセンター (☎ 69・5380)

### 手当を振り込みます

受給者指定の金融機関に振り込みます。確認してお受け取りください。

◆ 児童扶養手当(12～3月分)

振込日 4月11日(水)

◆ 市障害者扶助料(12～3月分)

振込日 4月20日(金)

### 納税

介護保険料(1期分)

納期限 5月1日(火)

◎口座振替払の方は預金残高の確認をお願いします。

### 火災・救急件数

種別	2月件数	累計 (前年同月比)
火災	2件	5件(+3)
救急	293件	682件(+52)

※累計期間は平成30年1月～2月

# 春の文協まつり

博物館 午前10時～午後5時※

部門	とき	ところ
写真展	5月11日(金)～13日(日)	ギャラリー
水墨画展	5月18日(金)～20日(日)	
絵画展	5月25日(金)～27日(日)	

## 市民会館

部門	とき	ところ
菊花研究会	5月19日(土) 午後1時30分～	大会議室
水石展	5月19日(土)・20日(日) 午前9時30分～午後5時※	中会議室
盆栽皐月展		大会議室
華道展	5月19日(土)・20日(日) 午前9時30分～午後5時※	東ホール
芸能発表会	5月20日(日) 午前10時～午後5時	中ホール
書道・工芸展	5月25日(金)～27日(日) 午前10時～午後5時※	東ホール
俳句会	5月26日(土) 午後1時～4時 (投句午後0時50分まで)	大会議室
ふれあい茶会	5月27日(日) 午前10時～午後3時	会議室1・2・3

※最終日は午後4時まで。入場は終了30分前まで

問合せ 文化協会 ☎68♦5509 生涯学習課



## スポーツ

体育課 ☎66♦12222  
市民体育センター ☎69♦3241

### ウエスタンリーグ公式戦 中日 VS 阪神

とき 5月27日(日)  
開門…午前11時30分  
開始…午後1時

ところ 蒲郡球場  
入場料 前売券300円  
当日券500円

チケット販売 4月26日(休)か  
ら市民体育センター、公園  
グラウンド ほか

### ジュニアソフトボール教室

とき 5月5日～6月23日  
毎週土曜日 全8回 午前  
9時～正午  
※雨天順延

ところ 浜町仮設ソフトボ  
ール場 ほか

対象 小学生  
定員 100人

参加費 2千円  
申し込み 4月8日(日)～23日  
(月)に参加費を持って直接  
市民体育センターへ。

※申し込み時に、保護者の承  
諾印が必要。



### トライアスロンに挑戦!

オレンジトライアスロン大  
会に蒲郡市民の部がありま  
す。トライアスロンを体験し  
楽しんでみませんか。

とき 6月24日(日)

コース 竹島ふ頭緑地(市民  
会館前)～浜町～竹島

競技内容 スイム375メー  
トル、バイク10キロ(マウン  
テンバイク可)、ラン25キロ  
参加費 7千円

申し込み 5月10日(木)までに  
ネットエントリー。

問合せ 愛知県トライアスロ  
ン大会係 ☎090♦8132♦  
82993

ホームページ [蒲郡オレンジ  
トライアスロン](#) 検索



## 4月 イベントカレンダー

生命の海科学館 ☎66♦1717

★ミニ企画展  
「めざめる!カンブリアモンスターズ」  
4月28日(土)から開催

1日 ゆび織りのコースター

7日 なるほど ザ・サイエンス!

8日 とうふねこ座公演  
「まつねこやのどんぐり」  
「おしゃべり☆かがくかん  
「おくい!はやぶさ2」

14日 未来のロボットは空気で動く!?  
ロボットアーム工作教室

朗読ファンタジー～音楽とともに～  
ペットポトルカー

15日 ペットポトルカー

21日 隕石をさがそう!  
展示解説  
「春がきたら、ハルキゲニア。」

22日 光の箱をつくらう

28日 おはなしライブ  
母の日プレゼント・  
アレンジメントフラワー

29日 波つてなんだろう?  
30日 アロマのせっけんづくり

木工工作 4月7日・8日開催

★各イベントの時間・定員・参加方法などは  
科学館ホームページでご確認ください。  
おはなし  
シヨールワークショップ

平成30年度小学生定例講座会員登録  
4月1日～チラシ・ホームページで

## 登山教室

とき・ところ・内容

①5月9日、6月27日、7月25日、10月31日、平成31年3月20日 各水曜日 午後7時～9時 市民体育センター会議室・机上講習

②5月20日(日) 八紘嶺(静岡千918メートル)

③7月1日(日)大鈴山(千11メートル)・トレーニング山行

④8月4日(土)・5日(日)薬師岳(北アルプス2千926メートル)

⑤11月4日(日)横山岳(滋賀千132メートル)

⑥平成31年3月24日(日)八高山(駿河832メートル)

対象 市内在住・在勤・在学の小学4年生以上60歳以下の一一般初心者

※小・中学生は保護者同伴 定員 25人

参加費 5千円(初回徴収)

※交通費などは別途必要。

申し込み 4月7日(土)～21日(土)に直接、市民体育センターへ。

その他 登山教室要項(市民体育センターにあります)をご覧ください。

## 夏季硬式テニス教室

とき 5月19日～7月7日 毎週土曜日 全8回 午後7時～8時45分

※雨天順延は2回まで

ところ 市民体育センターテニスコート

対象 市内在住・在勤の小学生以上の初心者・初中級者

定員 小学生30人、一般50人

参加費 3千円

申し込み 4月8日(日)～5月6日(日)に、参加費を持って直接、市民体育センターへ。

※小・中学生は申し込み時に、保護者の承諾印が必要。

## 弓道教室

とき 5月14日～6月14日 毎週月・木曜日 全10回 午後7時～9時

ところ 市民体育センター弓道場

対象 市内在住・在学の中・高2年生以上の方

定員 80人

参加費 中学・高校生 千500円 一般 2千円

申し込み 4月4日(水)～30日(休)に参加費を持って直接、市民体育センターへ。

## わんぱく相撲蒲郡場所

※中学生は申し込み時に、保護者の承諾印が必要。

とき 5月13日(日) 午前9時10分～

受付 午前8時40分～

ところ 市民体育センター柔道場ほか

参加資格 市内小学生

募集人員 150人

競技方法 各学年男女別リーグ戦・トーナメント戦

申し込み 4月1日(日)～27日(金)に直接または電話で各小学校または蒲郡わんぱく相撲実行委員会事務局(一般社団法人蒲郡青年会議所)内 ☎68♦9534 FAX 68♦6814へ。



## 市民軽スポーツの日

毎週火曜日の午前に市民体育センターと文化広場を無料開放します。

とき 毎週火曜日 午前9時～午後1時(市民体育センターは午前8時30分～)

※祝休日・大会開催日は除く

対象 市内在住・在勤の方

ところ・種目

●市民体育センター

競技場：バドミントン、ニュースポーツ、ソフトバレーボール

多目的練習場：卓球

センターテニスコートA・B

：テニス、ソフトテニス

男子・女子トレーニング室

●文化広場(☎57♦13388)

競技場：バドミントン、ソフトバレー

利用方法 受付で氏名・種目を記入してください。

※道員は各自で用意ください。

### スポーツ少年団 軟式野球 蒲郡ファイヤーズ 団員募集

練習

とき 日曜日午前

ところ 竹島小学校

申し込み・問合せ 中川達也 ☎67♦3808

体育課 ☎66♦1222

## 警察署便り

蒲郡警察署 ☎68♦01110

危険な現場へ飛び込むときがある それは、今日も明日も笑顔で暮らす人々のため 自分で選んだ生き方に誇りを抱いて街の片隅で、愛知の平和に尽力する

### 警察という生き方

警察官・警察職員募集

◆愛知県警察官・警察職員採用 問合先

○採用センター直通電話

☎052♦961♦1479

月・金曜日 午前9時～午後5時15分 祝日除く

○ホームページ

愛知県警 採用 検索

○ツイッター

@AP\_saiyo

○採用センターLINE@

ID : sun5558x

### 市内の犯罪発生状況(平成30年1月末)

総数	42件(+2件)
侵入盗	4件(+2件)
自動車盗	0件(-1件)
特殊詐欺	0件(±0件)
自転車盗	4件(-5件)

### 市内の交通事故発生状況(平成30年1月末)

死亡事故	0件(±0件)
人身事故	32件(-8件)

( )内は昨年対比



# 募集

## 助産師・看護師募集

市民病院管理課 ☎66・2202

平成31年4月採用予定の助産師・看護師を募集します。  
職種・人員 助産師、看護師 計30人

応募資格 昭和54年4月2日以降に生まれた方で、平成31年3月31日までに免許を取得する見込みの方

試験日 5月19日(出)

応募方法 5月10日(木)(必着)

までに直接または郵送で所定の申込書、履歴書(市民

病院管理課・市ホームページ(あり)あり、指定書類を市民病院管理課(〒443-8501)へ。

## 生命の海科学館 非常勤職員募集

生命の海科学館 ☎66・1717

平成30年7月採用予定の非常勤職員を募集します。  
募集人員 1人

応募資格 大学または大学院課程で自然科学系の分野を専攻し、生物学・古生物学の研究、教育普及活動に意欲のある方

試験日 5月13日(日)

応募方法 3月25日(日)〜4月20日(金)に直接または郵送で

申込書(生命の海科学館に

あります)、必要書類を生命の海科学館(〒443-0003 4港町17-17)へ。

## 創作ミュージカル会員募集

観光商工課 ☎66・1120

7月29日(日)に開催する蒲郡まつりで公演するこの指とまれの会」の会員になりますか。

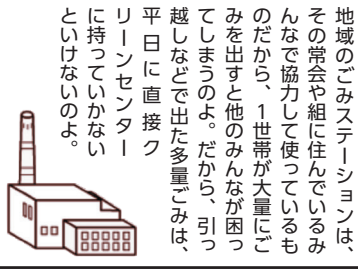
◆制作発表・ミュージカル体験レッスン  
とき 5月6日(日) 午後6時〜

◆5月のレッスン  
とき 毎週火・木・日曜日 午後7時〜9時 うち12回

講師 本多公子  
参加費 無料

## ごみ減量4コマ その35 多量ごみステーションには遠慮して

環境清掃課 ☎57・4100



新年度の引越しの片づけでごみがたくさん出ちゃったよ。ステーションに出しに行かなきゃ。

おやおや。引越して出たたくさんのごみはステーションには出しちゃいけないのよ。

地域のごみステーションは、その常会や組に住んでいるみんなで協力して使っているのだから、1世帯が大量のごみを出すと他のみんなが困ってしまうのよ。だから、引越など出た多量ごみは、平日に直接クリーンセンターに持っていかないとけないのよ。

なるほど。あなた、ついでにクリーンセンターまでお願いね。

え、片づけで疲れているんだけど...はい、分かりました。行って来ます。

とほほ...

ところ 生きがいセンターほか  
※体験参加、見学だけの方も大歓迎です。随時、会員受付と説明を行っています。

## 親子ふれあいひろば 前期会員募集

生涯学習課 ☎66・1167

親子遊びなどを通して、よりよい親子関係を築き、保護者同士の交流を深めませんか。

とき 5月7日〜7月9日 各月曜日 うち10回 午前10時〜11時30分

ところ 保健センター ほか  
対象 市内在住の1〜3歳児とその保護者

定員 30組(定員を超えた場合は抽選)

参加費 一人200円(保険料) 申し込み 4月11日(水)〜18日(水)に直接、郵送、電話、インターネットで申込書(児童館・公民館・市ホームページ)にありますが、生涯学習課(〒443-0034 港町17-17)へ。

※当選者には4月19日(木)以降に、郵送で通知します。  
●ボランティア同時募集  
活動を手伝っていただける方は、電話で生涯学習課へ。

丸七住宅様は、お客様の『ありがとう』を頂くために、お客様のこれから始まる新生活をサポートさせて頂いております。

売買・賃貸 まずはお気軽にご相談下さい!

# 不動産のことなら丸七住宅へ

住まいの 情報館  
丸七住宅株式会社 丸七住宅 検索  
幸田店 ☎0120-07-1644  
蒲郡店 ☎0120-07-1645

mini mini ミニミニFC蒲郡店  
☎0120-07-1642 蒲郡 賃貸 検索

## 蒲郡まつり応援賛助者募集

蒲郡まつり実行委員会では蒲郡まつり  
応援賛助者を募集します。

蒲郡まつり 7月28日(土)・29日(日)

賛助金額 1口 4,000円

特典

### 納涼花火大会特別観覧場所招待券

予定数 300口※何口でも賛助可

受付期間 4月1日(日)から予定数達成まで

申し込み

セブンイレブンにある  
マルチコピー機で応援  
賛助金の申し込み・支  
払いをすると、1口に  
つき1枚招待券が即時  
発行されます。



観光商工課 ☎66♦1120

## エリカカップヨットレース関連イベント参加者募集

エリカカップヨットレースは今年で32回目を迎えます。白  
熱したレースをお楽しみください。

### ◆レース観覧船

とき 5月20日(日) 午前9時～11時30分

定員 150人(定員を超えた場合は抽選)

### ◆OPヨット子供体験乗船

とき 5月19日(土) 午後1時～3時

ところ ラグナマリーナ

対象 小学生

定員 30人(定員を超えた場合は抽選)



### 【共通事項】

参加費 無料

申し込み 5月7日(月)(必着)まで

に、はがきまたはファクスで(1)代表者の住所・氏名・電話番号・  
年齢(2)参加希望者全員の氏名・年齢(3)「体験乗船希望」また  
は「ヨットレース観覧希望」を記入し、観光商工課(〒443  
-8601FAX66♦1188)へ。当選者には郵送で通知します。

※当日の様子はイベント公式ホームページ・マスコミなどで紹  
介されることがあります。

観光商工課 ☎66♦1120

## ユトリーナ水中健康 教室参加者募集

保険年金課 ☎66♦1103

とき 5月15日～7月3日

毎週火曜日

①午前10時30分～11時30分

②午後7時～8時

③5月16日～7月4日 毎週

水曜日 午前10時30分～11

時30分

④5月18日～7月6日 毎週

金曜日 午前10時30分～11

時30分(ゆつたりコース)

全8回

ところ ユトリーナ蒲郡

対象

◆蒲郡市国保加入の方

世帯主、国保被保険者全員

に市税などの滞納がない世帯

の方

◆後期高齢者医療加入の方

後期高齢者医療の保険料、

市税などの滞納がない方

※学生の方、オムツ使用の方

はご遠慮ください。

※安全を確保できない方、ル

ールを守れない方など、参

加をお断りすることがあり

ます。

定員 各12人(定員を超え

た場合は抽選)

参加費 千800円

持ち物 水着、スイムキャップ  
申し込み 4月11日(水)まで  
に、保険証・印鑑を持って  
保険年金課またはユトリー  
ナ蒲郡へ。はがき、ファク  
ス、メールで住所・氏名・  
電話番号・保険証番号・希  
望コース(第1希望・第2  
希望)・個人情報確認事務  
の同意文(「私および世帯  
員の市税等納付状況の確認  
事務を行うこと」に同意しま  
す。)を記入し、保険年金  
課(〒443-8601FAX66♦1  
181Eメールnexus@  
city.samarai.jp)へ。  
電話での申し込みは受け付  
けません。参加の可否は4  
月18日(水)までに通知しま  
す。

## 蒲郡駅前での花苗育 成ボランティア募集

都市計画課 ☎66♦1141

蒲郡駅前広場に飾る花を育  
ててみませんか。

7月末から秋の観光シーズ  
ンに設置する花壇「花まちス  
ポットがまごおり」の花の育  
成、水やりなどのボランティア  
を募集します。興味のある  
方は都市計画課にご連絡くだ  
さい。

## 相続 遺言 贈与

～お気軽にご相談ください～  
初回のご相談は、無料です。  
◆預貯金・株式・不動産などの資産承継◆



## 太田哲也司法書士事務所

愛知県司法書士会所属・愛知県行政書士会所属

電話相談・出張相談  
土日もお受けしています!

TEL.0533-67-8190

蒲郡市三谷町八舗120 《三谷水産高校から東へ約300m》

ota-samurai.com

## ジュニアリーダーズ クラブ会員募集

生涯学習課 ☎66・1167

会員、活動見学者を募集します。新しい友達作りや子ども会活動の参考に、一緒に活動しませんか？

とき 4月22日(日) 午前9時30分～正午

対象 小学6年生の市子ども会連絡協議会所属子ども会員、中学・高校生

内容 月1回の研修会、青空まつりの運営、子ども会行事のお手伝いなどを通じて、子ども会で活躍できるリーダーの育成。

入会費 千円

※特別行事の参加費は別途徴収申し込み 4月20日(金)までに電話で生涯学習課へ。

## 人間ドック検査費用 の助成希望者募集

保険年金課 ☎66・1103

40歳以上の方には特定健診の費用も併せて助成します。

胃検査はバリウムまたは胃カメラ(経口・経鼻)

ところ 市民病院

定員 150人(定員を超えた

場合は抽選)

対象 蒲郡市国保に加入している、世帯主、国保被保険者全員に市税などの滞納がない世帯の方

個人負担金(基本コース)

40歳以上の方 7千円

39歳以下の方 1万6千740円

申し込み 4月18日(水)までに

印鑑、保険証、蒲郡市民病院の診察券(持っている方のみ)、申請書を持って保

険年金課へ。または申請書(保険年金課、市ホームページ)にあり、申請に

必要な項目を記入したはがき(個人情報取り扱いにご注意ください)、書面を保

険年金課(〒443-8601)へ。

※電話、ファクス、メールでの申し込み不可

申請に必要な項目 申請年月日・世帯主氏名(押印)・住所・電話番号・受診希望者の氏名(フリガナ)・性別・生年月日・年齢・世帯主との続柄・保険証の番号、蒲

郡市民病院の診察券番号、個人情報確認事務の同意文(「私および世帯員の市税等納付状況の確認事務を行うことに同意します。」)



## その他の 情報

### 児童扶養手当・特別児童扶養手当が改定されます

子育て支援課 ☎66・1108

4月から各手当額が次のとおり改定されます。

#### ◆児童扶養手当

児童1人：1万30円～4万2千500円

児童2人：児童1人の金額に5千200円～1万400円を加算

児童3人以上：1人増すごとに3千100円～6千200円を加算

※いずれも所得によって判定

#### ◆特別児童扶養手当

1級(重度) 5万700円  
2級(中度) 3万4千430円

### 国民年金保険料改定

保険年金課 ☎66・1101

4月から国民年金保険料が月額1万6千340円(3月までは1万6千490円)となります。保険料を前払いすると割引がある「前納」制度もご利用ください。

問合先 豊橋年金事務所(☎0532・334111)

### 障がい者のための 軽自動車税減免申請

税務課 ☎66・1115

◆障がい者が所有する軽自動車対象 障がい者本人(18才未満の身体障がい者・知的障がい者・精神障がい者とし計を一にする方を含む)の所有する軽自動車：障がい者1人につき1台

※障がいの区分・等級により減免に該当しない場合があります。

※普通車は県税事務所(☎0532・356130)へ。

持ち物

・障がい者本人の手帳

・運転者の運転免許証

・納税義務者の印鑑・車検証・マイナンバーカードまたは通知カードと本人確認書類(運転免許証など)

◆身体障がい者が利用するために改造してある軽自動車

対象 車椅子の昇降装置や車止め、浴槽の設置など身体障がい者が利用するために改造してある軽自動車

持ち物

・印鑑、車検証

・構造内容が分かる写真(前後左右)

・個人の場合は納税義務者のマイナンバーカードまたは通知カードと本人確認書類(運転免許証など)

#### 【共通事項】

申請 5月31日(木)までに税務課税政担当へ。

※前年度に減免の適用を受けている方は2月下旬に郵送した「減免となっている軽自動車等の現況報告書」を税務課に返送してください。

公園グラウンド陸上競技場利用停止のお願い

体育課 ☎66・1222

公園グラウンド芝生の養生のため陸上競技場の利用を停止します。

※公園グラウンドフィールド内の一部利用やトラックの使用は可能です。予約システム利用不可。電話でお申し込みください。

とき 6月25日(月)～8月3日(金)

問合先 公園グラウンド(☎57・2711)

22

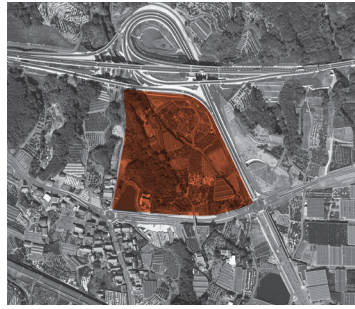
## 地区計画変更案の縦覧

都市計画課 ☎66・1142

建築基準法の一部改正に伴い、柏原工業用地地区計画を変更するにあたり、変更案を縦覧します。(規制内容変更なし)

地区内に土地を所有する方または利害関係を有する方は、期間中市長宛に意見書を提出することができます。

とき 4月13日(金)～27日(金)  
ところ 都市計画課



柏原工業用地地区計画位置図

## 入院時における食事代の値上げ

保険年金課(国保) ☎66・1103  
保険年金課(後期) ☎66・1102

蒲郡市国保および後期高齢者医療は法律の改正に伴い、

4月1日から、入院時の食事代が1食360円から460円に値上がりします。

ただし、住民税非課税世帯の方(国保は世帯主および被保険者全員が非課税。後期高齢者医療は世帯主全員が非課税)は、「標準負担額減額認定証」を医療機関の窓口に出すことにより、食事代は据え置かれます。

## 国民健康保険税所得申告

保険年金課 ☎66・1172

収入がなかった方・非課税年金(障害基礎年金・遺族年金など)のみを受けている方や所得税・市県民税申告の必要のない方は、4月13日(金)までに国民健康保険税の所得申告をしてください。所得の申告がされていって所得が一定以下の世帯は、国民健康保険税の軽減や減免を受けることができます。

リストラ、事業の休廃止など特別な事情により収入が激減した場合は、申請により一定の基準を満たせば国民健康保険税の減額や医療費の一部負担金の減免などを受けることができます。

## 都市計画に関する公聴会についてのお知らせ

次の都市計画について公聴会が開催されます。

東三河都市計画区域の整備、開発及び保全の方針

東三河都市計画区域区分(浜町、西浦町の各一部)

公聴会 とき 5月12日(土) 午後2時～

ところ 東三河建設事務所大会議室(豊橋市今橋町)

※傍聴希望の方は、直接会場にお越しください。(入場制限を行うことがあります)

公述申し立て

公聴会で公述希望の方は、公述申立書を原案閲覧期間中に愛知県都市計画課(〒460-8501)へ。

※公述申し立てがなかった場合は、公聴会を中止します。

都市計画課 ☎66・1142

原案の閲覧

とき 4月10日(火)～24日(火)平日

ところ 愛知県都市計画課(名古屋市中区三の丸)、都市計画課

ホームページ

愛知県 都市計画課 [検索](#)

助けられる人から、助ける人へ。『守りたい』をかたちに!!

## 蒲郡市地域防災リーダー 登録者募集

災害は時間や場所を選びません。地域の防災力を高めるため、適切な判断力を兼ね備えた地域防災リーダーの登録制度が新たに4月から始まります!!

この制度は、地域の実情に合わせた自主防災組織などの活動を支援するため、防災士資格などを持っている方に、蒲郡市地域防災リーダーとして登録していただくものです。十分な防災意識・知識・技能をお持ちの方が、地域防災コミュニティに関わることにより、災害に対する備えがある地域社会づくりになります。そこで、地域に密着し活躍していただける方を募集します!!詳しくは防災課にお問合せください。

防災課 ☎66・1208

市ホームページ

地域防災リーダー

[検索](#)

## 犬の登録と狂犬病予防注射

環境清掃課 ☎57・4100

生後91日以上の子犬は、登録と狂犬病予防注射を行わなければなりません。これは狂犬病予防法で定められている飼い主の義務です。登録・注射はもちろん、放し飼いをしない、散歩時フンを拾う、去勢・不妊手術を行うなど、マナーを守り最期まで愛情と責任を持って飼いましょう。

○動物診療施設 登録・注射  
○環境清掃課 登録・注射済受付(済票交付手続)

登録済の犬には案内はがきが届きます。記載内容の変更、犬の死亡、はがきが届かないなどの場合は、環境清掃課までご連絡ください。市外から転入の場合は、前住所での登録が分かるものを持ってきてください。転出の場合は転出先の市町村に届け出てくださ

い。

●登録済の犬 案内はがき

(狂犬病予防注射実施・登録確認通知書)、愛犬手帳、

3千400円

●未登録の犬 6千400円

※つり銭のいらぬようお願いします。

※集合注射に来るときは、犬をリードでつなぎ、制御できる方が連れてきてください。



## 保育園の二歳児クラスを開設します

子育て支援課 ☎66・1107

4月から次の保育園で二歳児保育を開設します。  
開設園 東部保育園、塩津保育園、大塚保育園  
※給食は学校給食センターで調理したものと異なります。

集合登録・狂犬病予防注射日程 4月 都合の良い会場にお越しください。		
とき	ところ	時間
9日(月)	東部公民館	午後1時~1時50分
	図書館	午後2時10分~3時
10日(火)	西浦公民館	午後1時~2時
	(旧)西部市民センター	午後2時20分~2時50分
11日(水)	三谷公民館	午後1時~1時45分
	天白神社	午後2時~2時30分
	秋葉神社(本町)	午後2時50分~3時20分
12日(木)	形原八区集会所	午後1時~1時30分
	拾石町会館	午後1時50分~2時20分
	北部公民館	午後2時45分~3時20分
13日(金)	大塚公民館	午後1時30分~2時15分
	ひめはる会館	午後2時30分~2時45分
16日(月)	形原公民館	午後1時~2時
	南部市民センター	午後2時30分~3時
17日(火)	塩津公民館	午後1時~1時35分
	西部公民館	午後1時50分~2時20分
	市役所(中部保育園西車庫前)	午後2時35分~3時15分

## 高齢者の総合相談窓口 地域包括支援センターを紹介します

長寿課 ☎66・1105

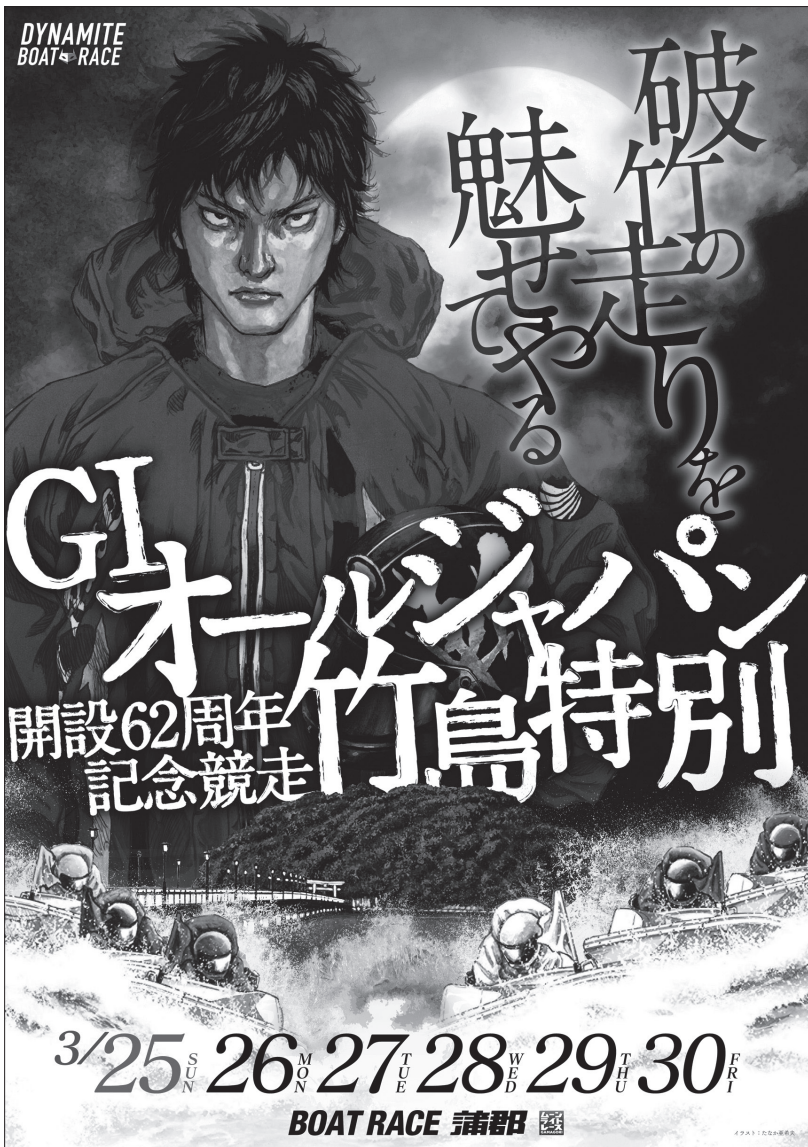
地域包括支援センターは、介護に関する相談や介護予防の取り組み、消費者被害の相談など高齢者の総合相談窓口です。高齢者の皆さんが住み慣れた地域で安心した生活を続けられるように支援を行うため設置されています。お気軽にご相談ください。



施設名	担当地区(中学校区)	住所・電話番号・FAX
東部地域包括支援センター	大塚・三谷	大塚町山ノ沢45-2(蒲郡東部病院内) ☎59・6790 FAX59・6790
中央地域包括支援センター	蒲郡	神明町18-4(勤労福祉会館内) ☎69・6674 FAX69・3993
みらいあ地域包括支援センター	中部	栄町9-20(老人保健施設みらいあ前) ☎66・0800 FAX66・0808
<b>4月新設</b> 塩津地域包括支援センター	塩津	竹谷町奥林29-1(グループホームすずらん内) ☎56・7125 FAX56・7126
西部地域包括支援センター	形原・西浦	形原町西稲荷18-2(形原眺海園内) ☎58・1136 FAX57・3808

◎休日水道お客様センター 土・日・祝日(年始を除く)午前8時30分~午後5時 ☎66・1129  
水道料金などの収納、開閉栓の受付および開閉栓作業ができます。





## 危険物取扱者試験

予防課 ☎66・0938

対象 一般(高校生含む)  
 と き 4月22日(日)  
 ところ 名古屋工業学院専門学校  
 種類 全種類  
 申し込み 3月29日(木)(必着)  
 までに所定の願書(消防本部、消防署東部・西部出張所にあります)を直接また

は郵送で消防試験研究センター(愛知県支部)〒460-0001名古屋市中区三の丸3-2-1愛知県東大手庁舎6階へ。  
 電子申請  消防試験  検索

## スタインウェイを弾こう!

生涯学習課 ☎66・1167

反響板を設置した本格的な舞台上でスタインウェイが使用

できます。  
 と き 4月22日(日) 午前9時~午後5時 1時間ごと  
 ところ 市民会館 大ホール  
 参加費 1時間500円 ※最長2時間  
 対象 市内在住・在学の小学生以上の方  
 申し込み 4月4日(木)~電話で生涯学習課へ。



## 子育てコンシェルジュ通信

### 3月27日は「はくらの日」

3×9(さくら)=27の語呂あわせと七十二候の一つ桜始開さくら始開が重なる時期からつけられました。

春の兆しに心ウキウキ♪春風に誘われてお出かけしたくなる季節ですね。

そして春と言えば・・・やっぱりお花見🌸

市内には、桜を楽しめるところがたくさん。花よりだんご派には公園ピクニックがおすすめだよ!

公園で遊んだり、ピクニックシートを敷いて食事をしたり、気分転換にもなりますね。

### 桜スポット

🌸中央公園 🌸とよおか湖公園 🌸三谷弘法山 🌸形原春日山 🌸西浦園地

🌸小さな公園 🌸学校 🌸保育園 🌸お寺 🌸神社 🌸川浴い など

### 持ち物

4月といってもまだまだ肌寒い日もあります。特に夜は冷え込むことがあるので、ひざ掛けや上着をお忘れなく。おもちゃやお菓子、念のため携帯トイレがあると安心です。

4月「街角コンシェルジュ」～出張相談会～ ※予約不要。気軽にお越しください。

と き・ところ 4月12日(木) 午前10時~正午 バロー蒲郡店  
 13日(金) 午前10時~正午 ベイシアフードセンター蒲郡店  
 19日(木) 午後2時~4時 フィール蒲郡店



子育て支援課 ☎66・1107

# 地球にやさしい暮らし 始めませんか

近年、異常気象の多発やごみ排出量の増加などの問題から、地球温暖化対策やリサイクルなどの地球にやさしい取り組みに関心が高まっています。これらの取り組みを始めようと考えている方に、以下のメニューを用意しています。

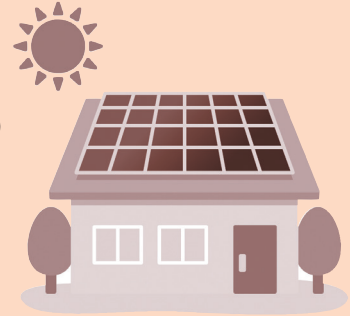


## 地球温暖化対策設備導入費補助金 ※工事着手・引渡前申請

**対象** 4月1日～平成31年3月11日に、自ら居住する住宅（居住する予定の住宅）に太陽光発電システム、太陽熱利用システム、リチウムイオン蓄電池、電気自動車等充電設備を設置する方（一戸建てに限る）

### 補助金額

- 太陽光発電システム 1キロワットあたり 15,000円（上限 60,000円）  
※1住宅あたり合計 10キロワット未満
- 太陽熱利用システム 1平方メートルあたり 10,000円（上限 50,000円）
- リチウムイオン蓄電池 設置費（上限 50,000円）
- 【新規】電気自動車等充電設備** 設置費（上限 25,000円）

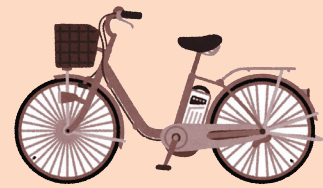


## 電動アシスト自転車購入費補助金 ※購入前申請

**対象** 運転免許証を所持（または運転免許証返納から1年未満）しており、4月1日以降に市内の店舗で電動アシスト自転車を購入する18歳以上の方（中古品は除く）

**補助金額** 本体購入金額の3分の1（上限 15,000円）

持ち物	
購入前	見積書、パンフレット、運転免許証（または運転経歴証明書・「申請による運転免許の取消通知書」の写し）、印鑑
購入後 30日以内	領収書、保証書、防犯登録証、TSマーク付帯保険加入書、住民票、印鑑、預金通帳



## 生ごみ処理機等購入費補助金 ※購入後申請

**対象** 市税を滞納しておらず、4月1日～平成31年3月31日に、市内の店舗（市が認める団体を含む）から購入した方

**補助金額** 購入価格の45%

種類	容量と基数制限	限度額	持ち物
生ごみ堆肥化容器（コンポスト）	100リットル以上 （1世帯2基まで）	1基につき 3,000円	<ul style="list-style-type: none"> <li>・領収書</li> <li>・印鑑</li> <li>・通帳※ゆうちょ銀行を除く</li> <li>・保証書（生ごみ処理機のみ）</li> </ul>
密封発酵容器（ばかし容器）	9リットル以上 （1世帯2基まで）	1基につき 1,000円	
生ごみ処理機	1世帯1基まで	15,000円	

## 浄化槽補助金を活用しよう ～合併処理浄化槽へ転換を～ ※着手前申請

**対象** 4月1日以降、建築確認申請を伴わずに合併処理浄化槽を設置する、市街化調整区域内に住む単独処理浄化槽やくみ取り便槽をお使いの方※下水道事業計画区域を除く

**補助金額** 設置費の50%

**限度額** 5人槽 332,000円 7人槽 414,000円 8人槽以上 548,000円

※単独処理浄化槽を撤去する場合は、90,000円上乗せ。

※申請前に電話、メールで環境清掃課（Eメールkankyo@city.gamagori.lg.jp）に必ずご相談ください。

環境清掃課 ☎ 57・4100

## 豊田自動織機海陽ヨットハーバー会議室を 利用しませんか

愛知県の所有する豊田自動織機海陽ヨットハーバーの新クラブハウスに、最大100人まで利用できる大会議室が新設されました。企業研修、研究発表、各種会議、ヨガ教室などぜひご利用ください。目的や規模に合わせてお選びいただけます。



利用時間 午前8時～午後5時（月により終了時間の延長あり）

休業日 毎週水曜日（祝日の場合は翌平日）  
※ゴールデンウィーク、7・8月は無休

会議室 12人～100人

利用料 2時間620円～5,960円

設備 プロジェクター、スクリーン、ホワイトボード、マイクなど（貸出無料）

問合せ先 公益社団法人愛知県都市整備協会海陽ヨットハーバー管理事務所（☎59♦8851、Eメール kaiyo@aichi-toshi.or.jp）

企画政策課 ☎66♦1162

## 寿楽荘で健康増進

寿楽荘は市内在住の60歳以上の方が健康増進・生きがいつくりの場として、入浴・カラオケ・卓球・ヘルストロン・マッサージ機・健康相談・囲碁・将棋など、無料で利用できる施設です。月に2回、民踊、3B体操、健康体操、水墨画、書道などの教室も開催しています。

休館日 土・日・祝休日・年末年始

利用時間 午前9時30分～午後4時30分（入浴は午前10時～午後3時30分）

◆水曜日は「ふれあい入浴の日」

毎週水曜日には無料バスを市内一円に巡回させています。

◆ボランティアイベント

午後0時30分～1時30分

◎演芸など 毎月第3水曜日

◎民踊クラブ 偶数月第2水曜日

寿楽荘 ☎59♦7411 長寿課



## ほの国 イベント情報

4月～6月

イベント名称・ところ	とき	問合せ先
花しょうぶまつり 賀茂しょうぶ園(豊橋市)	5月下旬～ 6月中旬	花しょうぶまつり実行委員会 ☎0532♦51♦2430
田原岬まつり トヨタ自動車株式会社厚生センター 田原市総合体育館周辺(田原市)	5月26日(土) 27日(日)	渥美半島観光ビューロー ☎0531♦23♦3516
したら森林まつり つぐ高原グリーンパーク(設楽町)	5月20日(日)	設楽町観光協会 ☎0536♦62♦1000
芝桜まつり 茶臼山高原 芝桜の丘(豊根村)	5月12日(土)～ 6月10日(日)	一般財団法人 茶臼山高原協会 ☎0536♦87♦2345
長篠合戦のぼりまつり 長篠城址周辺(新城市)	5月5日(祝)	新城市観光協会 ☎0536♦32♦0022



## 電車で行こう！ 名鉄電車応援企画

### 2018 西尾六万石桜まつり

西尾の春を彩る「西尾六万石桜まつり」。

みどり川や歴史公園に、ソメイヨシノなど約300本の桜が咲き誇り、さまざまなイベントが開催されます。

とき 4月8日(日)まで

#### ●みどり川会場(名鉄西尾駅から徒歩約5分)

4月7日(土)・8日(日) 午前9時～午後4時 みどり川屋台村、金魚つかみどり(小学生以下)、西尾コスプレ桜まつり

7日 抹茶接待、わんぱく相撲、鶴城丘高校・名古屋市立工業高校音楽部の演奏 など

8日 ミニSL乗車体験、バルーンアートショー、一色高校和太鼓部の演奏 など

#### ●歴史公園会場(名鉄西尾駅から徒歩約15分)

4月7日(土) 午前9時～午後4時 サクラ、ハナイチ(雑貨や飲食物の販売)

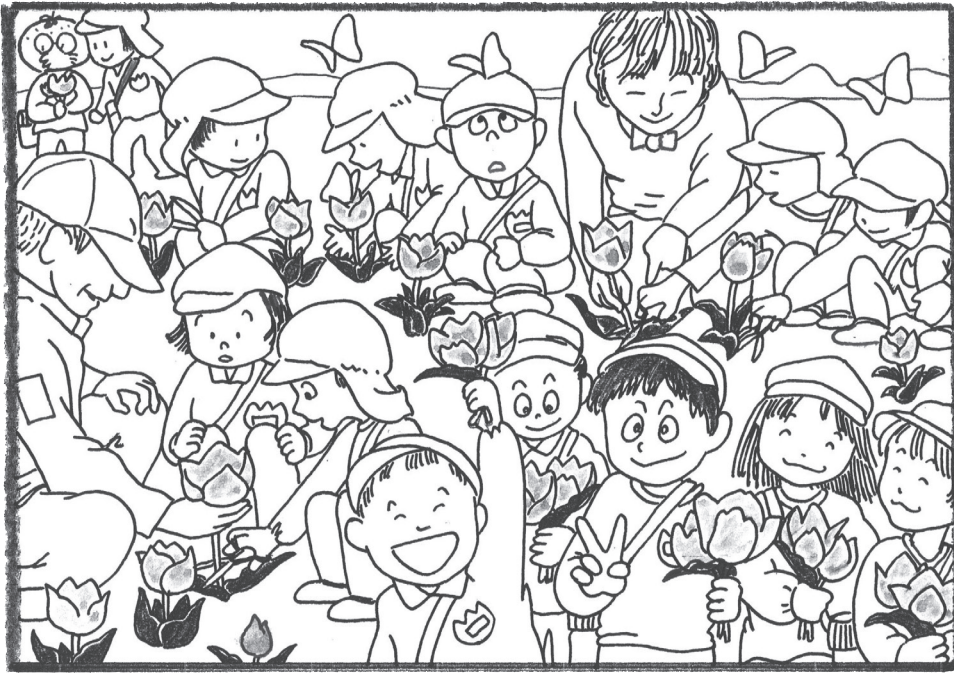
問合せ先 西尾市商工観光課観光担当(☎0563♦65♦2169)





# クイズまちがいがし

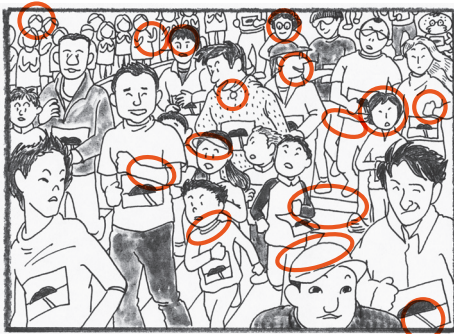
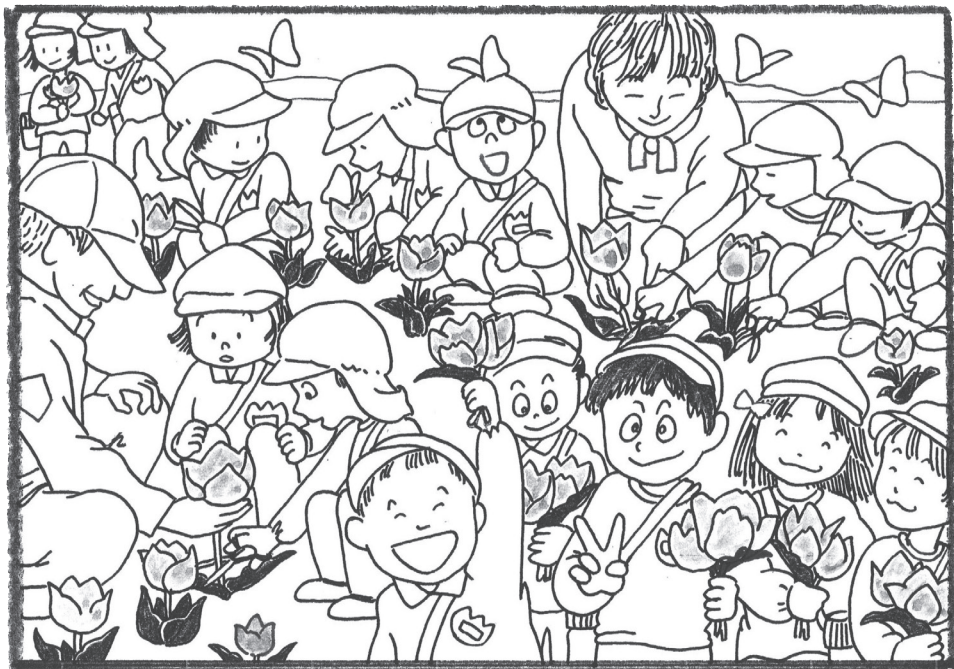
2枚の絵を見くらべて、まちがいを15カ所見つけてね。全問正解された方のうち、抽選で10の方に図書カードをプレゼントします。



秘書広報課 ☎66♦1145

## 応募方法

はがきまたはファクスに①答え(左の絵に○をつける)②住所③氏名(ふりがな)④年齢⑤電話番号⑥広報紙の感想、ご意見などを書いて秘書広報課(〒443-8601 FAX 66♦1192)へ。当選者と答えは、広報がまごおり6月号に掲載します。  
**ご注意ください** 郵便料金の改定から、料金不足で届くケースが出ています。はがきの代金は62円です。郵便料金不足のないうよう、送付前にご確認ください。



◆ 2月号の答え  
「位置について よーい スタート！」

## チューリップの花束

春うらの竹島ベイパーク、朝から南部保育園のおおき組さんになったばかりの子どもたちの声にあふれています。  
「みなさん、花フル会です。今日はみんなでベイパークのチューリップの花摘み体験をします。かわいいチューリップが来年も咲くには葉が大事なの、花一本に葉を1枚だけつけて切ってくださいね」  
「はーい」  
「わーすごーい♥チューリップいっぱい！」  
「あーかーしーろ♪きいろー♪どーのーはーな…まよっちゃう～」  
「花束できたあ、おじちゃん・おばちゃんありがとう」  
その夜子どもたちが、チューリップの花束を家に届ける春の使いになりました。

ベイパーク体験学習ガーデンは、竹島水族館の西側にあります。花フル会が年中お手入れをしています。皆さんもぜひ花たちを見に来てください。

2月号当選者 応募総数 77通 正解者54人(50音順・敬称略)

安藤 嘉彦(栄町) 稲吉 奈波(形原町) 鶴飼 陸(水竹町) 大林 美優(竹谷町) 岡田 千鶴(府相町)  
小林 正子(大塚町) 竹内 裕子(水竹町) 西山 博美(形原町) 伴 勇斗(新井町) 山本 果萌(竹谷町)



▲ 人権広報大使就任！ (2月22日)

竹島水族館の人気キャラクター「タケアシくん」が名古屋法務局から人権広報大使を委嘱されました。人権の大切さをたくさんの人に伝えられるよう、立派にお役目を果たしてください！



▲ 旅立ちの時 (3月1日)

ソフィア看護専門学校で卒業式が行われました。巣立っていく33人の看護学生たちは、3年間いた学びやに別れを告げ、これからの飛躍を胸に誓いました。



▲ 消防団観閲式 (3月11日)

とよおか湖公園で消防団観閲式が行われました。観閲式では、市長から観閲を受けるほか、表彰や訓練の成果も披露しました。地域を守る消防団員の姿は、まちのヒーローそのものです。

まちの話題や出来事を写真で紹介  
ふれあい宅配便

▼ ベっぴん深海魚 (2月21日)

和のリゾートはづで行われた市観光協会主催の調理長・料理長研修会でベっぴん深海魚が発表されました。蒲郡産の深海魚のブランド化を目指し、多くの人に知ってもらえるよう、今後取り組みを進めていきます。



Instagramで魅力発信

いいじゃんがまごおり

今月の

ピックアップ



e.jan\_gamagori みかんのある生活

あれあれ？  
お洒落な自転車のタイヤと思いきや🍊  
どこか違うよね？👀  
\*\*  
美味しい中晩柑【はるみ】が手に入ったから🍊  
遊び心がちゃったよ❤️  
\*\*\*  
#いいじゃんがまごおり#いいじゃん#蒲郡#愛知  
#みかん#みかんアート#みかんのある生活#自転車#チャリオ  
#オシャレに#変身  
#続編#乞うご期待  
#gamagori #faiichi #instagram #instagramjapan  
#mandarinorange #orange #orangeart #bicycle #bike #art

いいね! 300件

29

あなたも #いいじゃんがまごおりのハッシュタグをつけて投稿しよう！

2018.4

広報・がまごおり



ここからみてね

ケーブルテレビ番組表



三河湾ネットワーク株式会社 お問い合わせ ☎0120-794934 (受付時間 AM9:00～PM6:00)

●は三河湾ネットワーク制作の番組です。●が付いている番組は土曜日が初回放送です。

Table with columns for days (1日回~6日金, 7日土~13日金, 14日土~20日金, 21日土~27日金, 28日土~30日月) and rows for channel numbers (5, 6, 7, 8, 9, 10, 11, 12, 13, 14, 15, 16, 17, 18, 19, 20, 21, 22, 23, 24-29). Each cell contains program titles and times.

財源確保のための有料広告を掲載しております。広告については市が推奨するものではありません。内容については直接広告主へお問い合わせください。

編集・発行 蒲郡市 秘書広報課 ☎0533\*66\*1145 FAX0533\*66\*1190

〒443-8601 愛知県蒲郡市旭町17番1号 ☎0533\*66\*1111 http://www.city.gamagori.lg.jp

Three promotional boxes for '蒲郡市ジュニア吹奏楽団 第19回演奏会', '検索・ステキ企業', and '産業フォーカス' with descriptions and broadcast times.

Footer section with contact information for 三河湾ネットワーク株式会社 and 蒲郡ボートレース中継.

※番組内容は変更することがございます。詳しくはHPをご覧ください。