

令和4年版

(1月から12月)

# 消防白書

蒲郡市消防本部

# 目 次

項目 内 容 ページ

## 火 災

1	火災の実態	1
2	火災の概要(前年比較)	2
3	月別の火災状況(前年比較)	3
4	地区別火災件数(前年比較)	4
5	建物用途別の火災状況	5
6	四季別の火災状況	5
7	曜日別の火災状況	5
8	原因別の火災状況	6
9	過去5年間の出火原因順位	6
10	時間別・原因別の火災状況	7
11	119番受信から放水開始までの所要時間	8
12	放水開始から鎮火までの所要時間	8
13	過去10年間の火災の推移	9

## 救 急

1	救急活動の実態	10
2	月別救急出場件数・搬送人員(前年比較)	11
3	曜日別救急状況	12
4	時間別の事故種別件数	13
5	年齢区分別搬送人員	14
6	地区別救急出場件数	15
7	署・出張所別出場件数	15
8	119番受信から救急車現場到着所要時間	16
9	119番受信から救急車病院到着所要時間	16
10	傷病程度別の搬送状況	16
11	医療機関別の搬送人員	16
12	過去10年間の救急出場件数の推移	17

## 救 助

1	救助活動の状況(前年比較)	18
---	---------------	----

## 通 信

1	「119番」の回線別受信状況	19
2	「119番」の月別受信状況	19

# 火 災

## 1 火災の実態

火災の多くは建物火災及びその他の火災であり、このうち、建物火災では住宅からの出火が約4割を占めています。火災発生件数は、前年の14件から3件の増加で17件です。

### ◎ 出火件数

#### ・ 火災種別

全17件の火災のうち、「建物火災」は8件発生し、前年(7件)より1件増加しました。「車両火災」は2件で、前年(1件)より1件増加しました。「林野火災」「船舶火災」については前年から引き続き発生しておりません。「その他の火災」は7件発生し、前年(6件)より1件増加しました。

#### ・ 四季別

春季(3月～5月) 8件、夏季(6月～8月) 1件、秋季(9月～11月) 3件、冬季(12月～2月) 5件でした。

### ◎ 損害額

火災によって失われた貴重な財産の損害額は、4,071千円です。うち約52%に当たる2,128千円を建物火災が占めています。

### ◎ 出火原因

主な出火原因は、「たき火」「電気機器」「放火の疑い」が各3件、次いで「たばこ」が2件でした。なお、原因が特定されない「不明」は1件でした。

## 2 火災の概要(前年比較)

区 分	令和4年	令和3年
火 災 件 数	17 件	14 件
建 物 火 災	8 件	7 件
建物以外の火災	9 件	7 件
建物焼損面積	3 m <sup>2</sup>	54 m <sup>2</sup>
林野焼損面積	0 a	0 a
建物焼損棟数	8 棟	7 棟
損 害 額	4,071 千円	4,539 千円
り 災 世 帯 数	3 世帯	6 世帯
り 災 者 数	5 人	19 人
死 者	1 人	0 人
負 傷 者	0 人	2 人

### ◎主な火災 損害額300万円以上又は焼損面積(建物)300m<sup>2</sup>以上

月 日 時 間	出火場所及び名称	損害額	棟数				焼失面積	死者数	負傷者数
			全焼	半焼	部分焼	ぼや			
該当はありません									

### 3 月別の火災状況(前年比較)

区分	月別	年別	1月		2月		3月		4月		5月		6月		7月		8月		9月		10月		11月		12月		計	
			件数	焼損積	件数	焼損積	件数	焼損積	件数	焼損積	件数	焼損積	件数	焼損積	件数	焼損積	件数	焼損積	件数	焼損積	件数	焼損積	件数	焼損積	件数	焼損積	件数	焼損積
建物 (㎡)	4	1	1			1	1	2		2	1									1				1		8	3	
	3	1	4	1	1		2	36	1	1	14															7	54	
林野 (a)	4																											
	3																											

区分	月別	年別	1月	2月	3月	4月	5月	6月	7月	8月	9月	10月	11月	12月	計
			件数	件数	件数	件数	件数	件数	件数	件数	件数	件数	件数	件数	件数
建物	4	1			1	2	2					1		1	8
	3	1	1	1	2	1	1								7
林野	4														
	3														
車両	4	1							1						2
	3				1										1
船舶	4														
	3														
その他	4		1	3							1		1	1	7
	3	1		2		1			2						6
計	4	2	1	4	2	2			1		1	1	1	2	17
	3	2	1	3	3	2	1			2					14

## 4 地区別火災件数(前年比較)

月別・年別 地区別	1月		2月		3月		4月		5月		6月		7月		8月		9月		10月		11月		12月		計			
	4年	3年	4年	3年	4年	3年	4年	3年	4年	3年	4年	3年	4年	3年	4年	3年	4年	3年	4年	3年	4年	3年	4年	3年	4年	3年		
大塚地区					1												1									2		
三谷地区									1												1						2	
蒲郡町部地区			1				1	2		1									1							3	3	
蒲郡東部地区		1										1										1				1	2	
蒲郡北部地区													1			2										1	2	
蒲郡西部地区																												
塩津地区	1			1				1	1																	2	2	
形原地区					2	2				1													1			3	3	
西浦地区		1			1	1	1																			2	2	
浜町地区	1																									1		
計	2	2	1	1	4	3	2	3	2	2		1	1			2	1		1		1		2		17	14		

## 5 建物用途別の火災状況

区分	用途別	一般住宅	共同住宅	工場	旅館	店舗	サービス業	その他	計
	焼 損 棟 数	ぼや	2	1	2		2		1
部分焼									
半焼									
全焼									
計		2	1	2		2		1	8
焼 損 面 積 ( m <sup>2</sup> )	ぼや	1				1		1	3
	部分焼								
	半焼								
	全焼								
	計	1				1		1	3

## 6 四季別の火災状況

年別 季別	令和4年		令和3年	
	出火件数 (件)	割合 (%)	出火件数 (件)	割合 (%)
計	17	100	14	100
春季(3月～5月)	8	47.1	8	57.2
夏季(6月～8月)	1	5.9	3	21.4
秋季(9月～11月)	3	17.6		
冬季(12月～2月)	5	29.4	3	21.4

## 7 曜日別の火災状況

種別	曜日	日	月	火	水	木	金	土	不明	計
	建 物		3	1	1	1	1	1		
林 野										
車 両					1	1				2
船 舶										
そ の 他		2			2	2		1		7
計		5	1	1	4	4	1	1		17

## 8 原因別の火災状況

種別 原因別	火災種別（件）					焼損面積		損害額（千円）						
	建物 火災	林野 火災	車両 火災	船舶 火災	その他の 火災	計	建物 (m <sup>2</sup> )	林野 (a)	建物 火災	林野 火災	車両 火災	船舶 火災	その他の 火災	計
放火														
放火の疑い			1		2	3				1,803				1,803
こんろ														
たばこ	2					2	1	360						360
たき火					3	3								
火遊び														
ストーブ														
電気配線														
電気機器	3					3	2	176						176
ガス機器														
排気管	1					1		1,572						1,572
衝突等の火花														
内燃機関														
炉														
ライター			1			1				130				130
その他	2				1	3		20					10	30
不明					1	1								
※調査中														
計	8		2		7	17	3	2,128		1,933			10	4,071

## 9 過去5年間の出火原因順位

年別 順位	令和4年 (件)	令和3年 (件)	令和2年 (件)	令和元年 (件)	平成30年 (件)
1位	たき火 電気機器 放火の疑い 各3	たき火 電気機器 各3	たばこ 電気機器 各3	たき火 4	たき火 4
2位		火遊び 2	こんろ 放火の疑い 各2	電気機器 火遊び 各2	こんろ 電気配線 各3
3位	たばこ 2			たばこ、こんろ等 各1	たばこ、こんろ等 各1
4位					



# 10 時間別・原因別の火災状況

原因別 \ 時間別	0	1	2	3	4	5	6	7	8	9	10	11	12	13	14	15	16	17	18	19	20	21	22	23	不	計	
	1	2	3	4	5	6	7	8	9	10	11	12	13	14	15	16	17	18	19	20	21	22	23	24	明		
放 火																											
放 火 の 疑 い	1															1		1									
こ ん ろ																											
た ば こ												2															
た き 火												2					1										
火 遊 び																											
ス ト ー ブ																											
電 気 配 線																											
電 気 機 器		1					1														1						
ガ ス 機 器																											
排 気 管						1																					
衝 突 等 の 火 花																											
内 燃 機 関																											
炉																											
ラ イ タ ー	1																										
そ の 他												1			1			1									
不 明																			1								
※ 調 査 中																											
計 (件数)	2	1				1	1					5			1	1	1	2	1		1						17

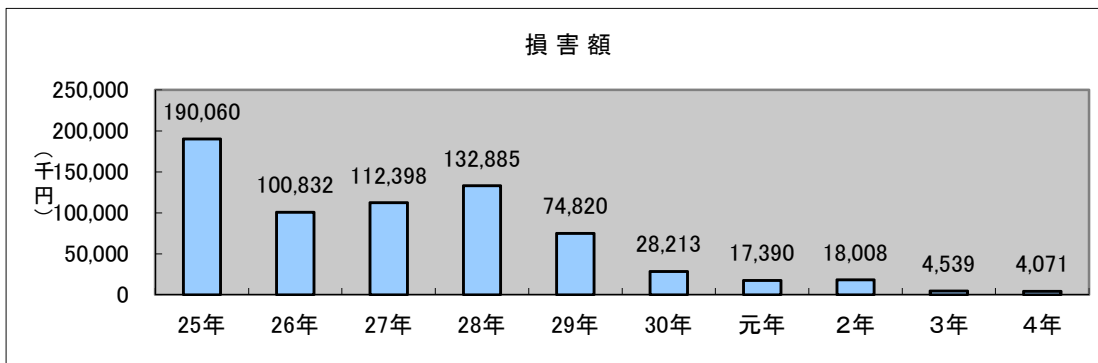
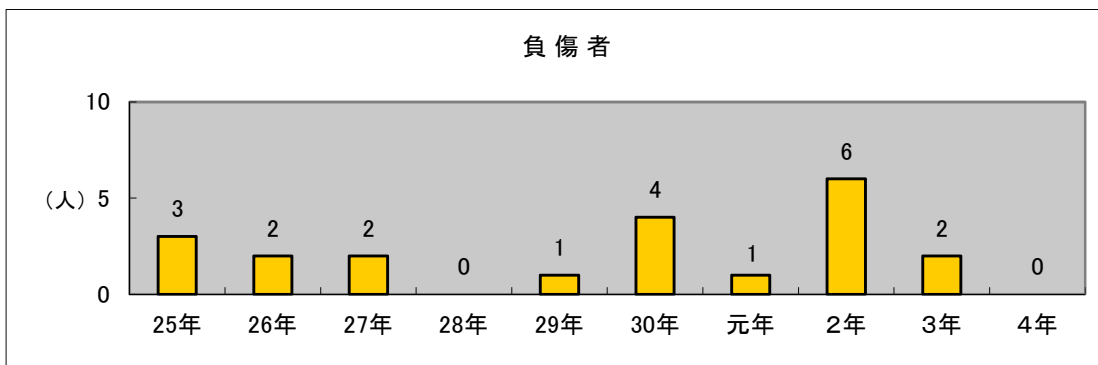
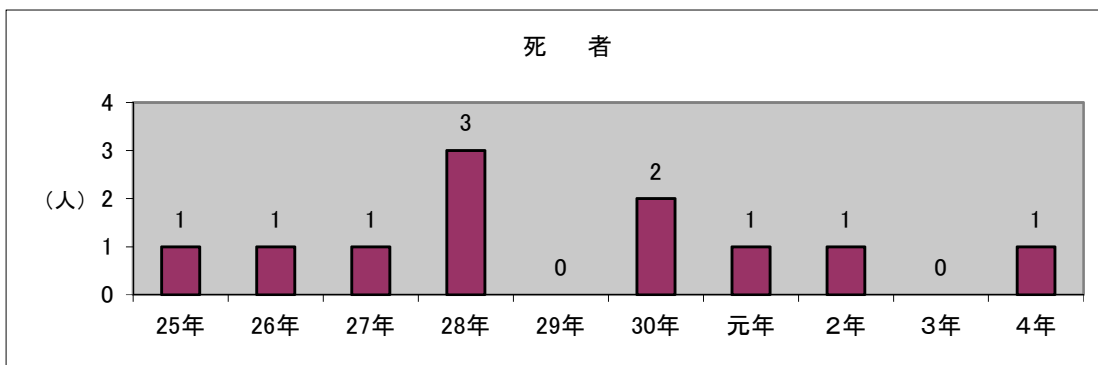
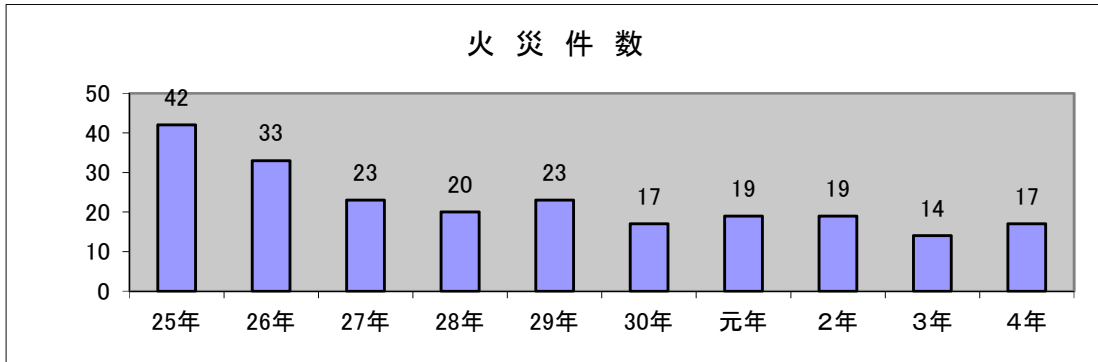
## 11 119番受信から放水開始までの所要時間

内 容	令和4年中(件数)
3分未満	1 件
3分から5分未満	1 件
5分から10分未満	2 件
10分から15分未満	7 件
15分以上	1 件
事後聞知	3 件
放水なし	4 件
合 計	17 件

## 12 放水開始から鎮火までの所要時間

内 容	令和4年中(件数)
10分未満	3 件
10分から20分未満	3 件
20分から30分未満	1 件
30分から60分未満	3 件
60分以上	1 件
事後聞知	3 件
放水なし	4 件
合 計	17 件

# 13 過去10年間の火災の推移



# 救急

## 1 救急活動の実態

区 分		4年	3年	増 減
出 場 件 数		4,092 件	3,517 件	575 件
搬 送 人 員		3,645 人	3,283 人	362 人
事 故 種 別	急 病	2,894 件	2,456 件	438 件
	交通事故	211 件	197 件	14 件
	一般負傷	613 件	513 件	100 件
	転院搬送	198 件	217 件	△ 19 件
	その他	176 件	134 件	42 件

△は減少

令和4年中における救急業務の実施状況は、救急出場件数<sup>※1</sup>が4,092件あり、搬送人員は3,645人でした。

前年(救急出場件数3,517件、搬送人員3,283人)と比較しますと、救急出場件数では575件増加、搬送人員では362人増加しました。

1日平均約11.2件の出動があり、市民約22人<sup>※2</sup>に1人が搬送されたことになりま

す。  
<sup>※1</sup> 1事故につき複数名の急病人および負傷者が発生することもあり、それらを含めて救急現場での処置等により搬送しなかった件数は467件(不搬送)でした。

<sup>※2</sup> 蒲郡市の人口は78,720人(令和4年12月1日現在 外国籍含む)

## ◎ 資格取得状況(令和4年12月31日現在)

運用救急救命士 30 名

救急隊員資格者 108 名

## 2 月別救急出場件数・搬送人員(前年比較)

月別	種別	火 災		自然災害		水難事故		交通事故		労働災害		運動競技		一般負傷		加 害		自損行為		急 病		そ の 他		計		増減 <small>上:件数 下:人員</small>
		4年	3年	4年	3年	4年	3年	4年	3年	4年	3年	4年	3年	4年	3年	4年	3年	4年	3年	4年	3年	4年	3年	4年	3年	
1月	出場件数	2				1	1	15	19	4	4	2		58	35			1	1	231	229	19	17	333	306	27
	搬送人員					1	1	17	21	4	4	2		58	32					211	211	16	15	309	284	25
2月	出場件数						2	12	14	2		2	2	45	28			2	3	218	176	22	15	303	240	63
	搬送人員						1	10	15	2		2	2	42	27			2	3	196	165	18	14	272	227	45
3月	出場件数		3					15	17	5		1	1	42	42		2	2	1	218	216	16	20	299	302	△ 3
	搬送人員		2					14	18	5		1	1	40	42		2	2	1	183	205	16	17	261	288	△ 27
4月	出場件数	2	1			2	3	15	16	6	4	2	1	41	29	2		2	3	207	176	17	21	296	254	42
	搬送人員					1	3	16	15	7	4	2	1	40	29	2		2	2	180	163	15	18	265	235	30
5月	出場件数	2	1			1		22	12	3	1	3	2	54	46		2	4	2	222	195	26	14	337	275	62
	搬送人員							25	14	3	1	3	2	54	45		2	4	2	201	178	23	10	313	254	59
6月	出場件数					1		23	11		4	2	5	49	39		1	3	2	229	188	19	24	326	274	52
	搬送人員							23	8		4	2	5	44	38		1	3	2	210	177	15	22	297	257	40
7月	出場件数	1	1					21	14	1	3	2	2	58	32	1	2	6	3	269	266	21	31	380	354	26
	搬送人員							20	15	1	3	2	2	53	32	1	1	1	3	236	246	16	29	330	331	△ 1
8月	出場件数		1			3	1	24	15	2	4	1	3	51	53	3		4	1	345	264	20	21	453	363	90
	搬送人員		1			1	1	24	17	2	4	1	3	47	51	3		4		286	245	17	17	385	339	46
9月	出場件数	1				3	1	14	16	3		3		44	51	1	1	3	1	224	172	19	21	315	263	52
	搬送人員					2	1	14	14	3		3		40	48	1	1	2	1	195	164	16	19	276	248	28
10月	出場件数	2	1			3	2	14	21	5		6	1	46	49		1	3	3	220	195	17	21	316	294	22
	搬送人員					2		14	20	5		6	1	45	47			2	1	200	178	16	20	290	267	23
11月	出場件数	1						20	19	3	3	1	2	57	55	1	1		1	208	177	18	25	309	283	26
	搬送人員							18	17	2	3	1	2	54	53	1	1		1	181	162	17	24	274	263	11
12月	出場件数					1		16	23	3	8	3	1	68	54	2		2	2	303	202	27	19	425	309	116
	搬送人員							16	25	3	8	3	1	59	52			1	1	271	187	20	16	373	290	83
合計	出場件数	11	8			15	10	211	197	37	31	28	20	613	513	10	10	32	23	2,894	2,456	241	249	4,092	3,517	575
	搬送人員		3			7	7	211	199	37	31	28	20	576	496	8	8	23	17	2,550	2,281	205	221	3,645	3,283	362

### 3 曜日別救急状況

事故種別		曜日別							計
		日	月	火	水	木	金	土	
火 災	出場件数	3	2	2	1	2		1	11
	搬送人員								
自然災害	出場件数								
	搬送人員								
水難事故	出場件数		8		2	1	1	3	15
	搬送人員		4		1		1	1	7
交通事故	出場件数	34	41	30	30	27	33	16	211
	搬送人員	36	41	30	29	26	36	13	211
労働災害	出場件数	3	9	7	6	5	5	2	37
	搬送人員	3	9	7	5	6	5	2	37
運動競技	出場件数	7	3		3	2	3	10	28
	搬送人員	7	3		3	2	3	10	28
一般負傷	出場件数	93	113	92	76	80	69	90	613
	搬送人員	86	102	86	73	76	67	86	576
加 害	出場件数	1			1	3	3	2	10
	搬送人員	1			1	2	2	2	8
自損行為	出場件数	7	4	7	6	1	3	4	32
	搬送人員	6	4	4	4	1	2	2	23
急 病	出場件数	410	431	413	416	389	437	398	2,894
	搬送人員	355	378	359	369	351	380	358	2,550
そ の 他	出場件数	10	55	38	31	42	40	25	241
	搬送人員	7	47	36	25	35	33	22	205
計	出場件数	568	666	589	572	552	594	551	4,092
	搬送人員	501	588	522	510	499	529	496	3,645

#### 4 時間別の事故種別件数

時間別 事故別	火	自	水	交	労	運	一	加	自	急	そ	計
	災	然 災 害	難 事 故	通 事 故	働 災 害	動 競 技	般 負 傷	害	損 行 為	病	の 他	
0~1	1			3			11			82	3	100
1~2	2			3			10			61	6	82
2~3				2			9	3	1	59	2	76
3~4				1	1		6		5	51	1	65
4~5				2	1		8		1	65	2	79
5~6			2	1			15	1		80	2	101
6~7				6	1		19			87	3	116
7~8				11			27		1	130	1	170
8~9				14	1		40		2	165	6	228
9~10				9	5	1	39		1	203	24	282
10~11				13	8	2	47		2	190	24	286
11~12			2	18	4	4	44	1	1	159	38	271
12~13	2		2	22	2	1	43			153	29	254
13~14	2		2	14	3	8	31		1	129	20	210
14~15			2	11	4	1	31		1	158	17	225
15~16	1		1	9	2	2	30	1	4	147	11	208
16~17			1	19	2	3	36		2	141	11	215
17~18	1		2	12	2	4	43	2	2	131	13	212
18~19				12		1	32		1	146	8	200
19~20	1			1			27		3	152	6	190
20~21	1			8	1	1	21		1	114	2	149
21~22				10			24			103	3	140
22~23			1	4			9		2	96	2	114
23~24				6			11	2	1	92	7	119
計	11		15	211	37	28	613	10	32	2,894	241	4,092

## 5 年齢区分別搬送人員

事故種別	年齢区分		少年 7歳～17歳	成人 18歳～64歳	高齢者		計
	新生児 0～28日	乳幼児 29日～6歳			65～74歳	75歳以上	
火災							
自然災害							
水難事故				3	3	1	7
交通事故		4	24	102	27	54	211
労働災害			1	28	6	2	37
運動競技			18	9	1		28
一般負傷		27	16	72	80	381	576
加害			2	4	1	1	8
自損行為			2	14	3	4	23
急病	2	80	63	626	405	1,374	2,550
その他	3	5	4	53	35	105	205
計	5	116	130	911	561	1,922	3,645



## 6 地区別救急出場件数

事故別 \ 地区別	大塚地区 総代区	三谷地区 総代区	蒲郡町部 総代区	東部地区 総代区	北部地区 総代区	西部地区 総代区	塩津地区 総代区	形原地区 総代区	西浦地区 総代区	浜町地区	管外	計
火災		1	4		1		2		2	1		11
自然災害												
水難事故	1	1	2					7	3	1		15
交通事故	19	28	47	11	28	2	37	27	10	2		211
労働災害	5	5	6	2	1		3	2		13		37
運動競技	12	1	4		1		2	2	4	2		28
一般負傷	48	88	129	26	34	19	75	135	56	2	1	613
加害	3		3	2	1			1				10
自損行為	1	4	7	1	3		6	9	1			32
急病	224	425	560	249	145	78	440	559	197	17		2,894
その他	12	30	66	73	3		16	31	8	1	1	241
合計	325	583	828	364	217	99	581	773	281	39	2	4,092

## 7 署・出張所別出場件数

所属（管轄）	出場件数
本署	1,901 件
東部出張所	888 件
西部出張所	1,303 件
計	4,092 件

## 8 119番受信から救急車現場到着所要時間

内 容	令和4年中件数
3分未満	21 件
3分から5分未満	187 件
5分から10分未満	3,063 件
10分から20分未満	802 件
20分以上	19 件
合 計	4,092 件

(蒲郡市における平均所要時間8分22秒)(令和2年中全国平均所要時間8分54秒)

## 9 119番受信から救急車病院到着所要時間

内 容	令和4年中人数
10分から20分未満	129 人
20分から30分未満	1,297 人
30分から60分未満	2,036 人
60分から120分未満	177 人
120分以上	6 人
合 計	3,645 人

(蒲郡市における平均所要時間35分10秒)(令和2年中全国平均所要時間40分36秒)

## 10 傷病程度別の搬送状況

(単位:人)

	軽 症	中等症	重 症	死 亡	その他	計
急病	1,323	998	154	74	1	2,550
交通事故	168	37	5	1		211
一般負傷	363	199	10	4		576
その他	77	199	25	6	1	308
計	1,931	1,433	194	85	2	3,645

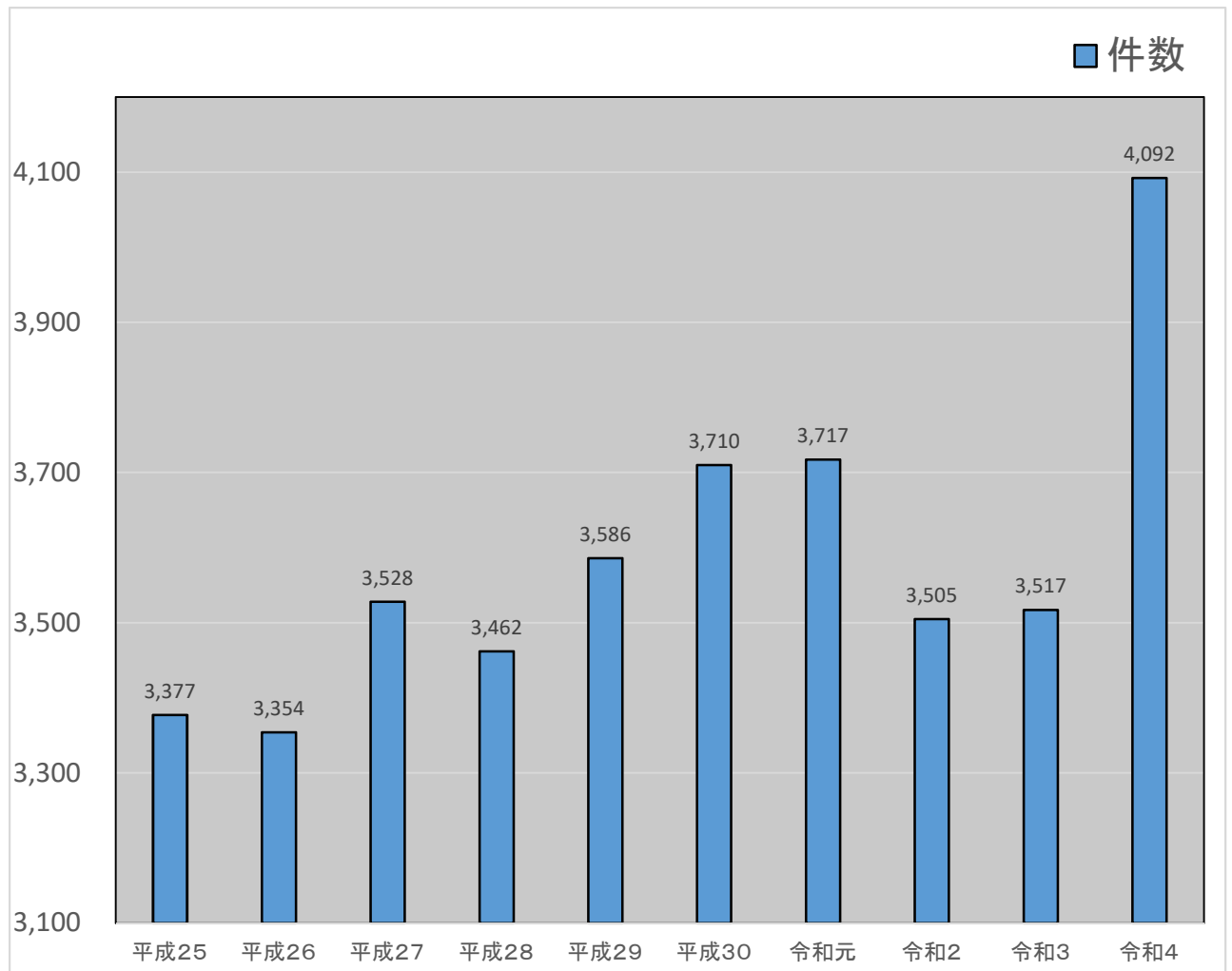
※傷病程度【その他】の内訳は消防防災ヘリ及び管外救急隊へ引き継いだものが含まれる。

## 11 医療機関別の搬送人員

搬送人員(計)	市 内 の 医 療 機 関		市外 医療機関	その他の 場所
	公立病院	私立病院・医院		
3,645	3,135	33	473	4

※搬送先【その他の場所】の内訳はドクターヘリ、消防防災ヘリ及び管外救急隊に引き継いだものが含まれる。

## 12 過去10年間の救急出場件数の推移



# 救 助

救助活動については、近年人命救助を必要とする多種多様な災害の発生に伴い、これらの災害に対応するため、救助隊員は人命の救助に関する専門的な教育訓練を受け、更に地域の特性を考慮した救助資機材の装備をして、救助体制の万全を図っています。

## 1 救助活動の状況(前年比較)

内 訳 事故種別	令和4年		令和3年		使用救助資機材
	出場件数 (件)	救助人員 (人)	出場件数 (件)	救助人員 (人)	
火 災	0	0	0	0	一般救助器具 重量物排除器具 切断器具 破壊用器具 検知測定用器具 呼吸保護用器具 隊員保護用器具 水難救助用器具 山岳救助用器具 高度救助用器具 その他の救助用器具 ・携帯投光器 ・携帯拡声器 ・携帯無線機 ・解錠セット ・交通誘導セット ・脚立
交 通 事 故	12	4	10	7	
機 械 事 故	0	0	1	0	
水 難 事 故	9	8	5	4	
建 物 事 故	26	16	15	12	
そ の 他	21	6	9	3	
計	68	34	40	26	

# 通 信

- ・令和4年中は1日約14.9件の通報があり、このうち火災・救急の通報は、4,083件(約75%)ありました。
- ・火災、救急、救助等の各種災害件数と119番の受信件数は異なります。
- ・現在、119番通報は東三河消防指令センター(豊橋市中消防署内)で一括受信しています。

## 1 「119番」の回線別受信状況

種別 回線別	火災	救急	救助	その他 災害	その他	いたずら	医療情報	問合せ	まちがい	テスト	訓練通報	転送	合計
固定電話	5	685	4	16	21	2	0	12	67	292	101	2	1,207
I P 電話	2	1,312	7	8	13	2	1	22	40	26	145	0	1,578
携帯電話	21	2,058	46	27	40	28	13	91	261	0	33	35	2,653
計	28	4,055	57	51	74	32	14	125	368	318	279	37	5,438

## 2 「119番」の月別受信状況

種別 月別	1月	2月	3月	4月	5月	6月	7月	8月	9月	10月	11月	12月	合計
火 災	5	1	2	5	2	0	5	0	4	1	1	2	28
救 急	336	302	295	300	331	317	380	446	307	310	313	418	4,055
救 助	6	4	1	7	2	10	7	6	3	5	1	5	57
その他災害	5	3	3	3	2	5	7	5	7	3	2	6	51
そ の 他	3	4	5	12	7	9	9	7	4	3	4	7	74
いたずら	5	1	2	4	3	4	4	1	5	1	1	1	32
医療情報	1	0	0	0	1	2	2	1	1	1	3	2	14
問 合 せ	11	8	13	7	6	13	14	13	13	10	7	10	125
まちがい	17	38	13	28	19	38	29	43	32	39	36	36	368
テ ス ト	23	21	32	50	32	29	12	14	24	31	21	29	318
訓練通報	12	24	33	18	21	27	12	8	24	35	42	23	279
転 送	3	2	3	5	0	3	3	8	5	3	0	2	37
計	427	408	402	439	426	457	484	552	429	442	431	541	5,438

消防白書(令和4年版)

発行 / 蒲郡市

編集 / 蒲郡市消防本部総務課

令和5年1月 発行

〒443-0005 愛知県蒲郡市水竹町下沖田25番地

TEL 0533-68-0935

FAX 0533-68-5129

E-mail shobo@city.gamagori.lg.jp

URL <http://www.city.gamagori.lg.jp/site/shobo/>