

「よりよい学校づくりのために」保護者アンケートを終えて

令和6年2月

本調査に、多くの保護者の方からご回答をいただきました。ありがとうございます。以下、各項目の集計結果について述べさせていただきます。なお、本文及びグラフ中の割合(%)につきましても、回答された方の中でそれぞれがどのような割合であるかを表しています。

1 学校生活について

- 2 「三谷中生でよかった」はA+Bの評価が90.9%と、本年度も高い評価を得ています。本年度の生徒会スローガン「MIYA ONE-TEAM ～愛・つながり・活気～」に基づき、活動を行った結果だと思っています。1「学校に行くのが楽しい」4「子どもをよく理解して指導している」についても、昨年度よりよい評価をいただきました。
- 3 「相談できる先生がいる」については、全ての項目の中でA+Bの評価が一番低くなっています。テスト週間前後に「教育相談」の時間を設け、子どもたちの声に耳を傾けるようにしていますが、それだけにとどまらず、いつでも教員が子どもに誠心誠意に対応していこうと思います。

2 三谷中生のようすについて

- 2 「時間や交通ルール等のきまりを守っている」については、A+Bの割合が昨年度より10%以上伸びました。交通ルールは命に関わることに直結するため、今後も生徒たちに粘り強く語りかけていきます。
- 1 「気持ちよいあいさつができる」4「中学生らしいきちんとした服装」は残念ながら、昨年度よりA+Bの割合が1%ほど下がりました。現在三谷中では校則の見直しを進めており、子どもが自ら判断できることを大切に指導しています。本年度、自治委員会を中心に「三谷中宣言」をつくりました。三谷中生としての誇りをもって行動するための指針として、子どもたちとともによりよい方向にすすめていきたいと思えます。

3 学習・授業について

- 2 「生徒のよさを見つけ励まし、個性や能力を伸ばしている」5「一人一人に応じた

進路指導がなされている」でA+Bの割合が微増しました。1年生の総合的な学習で三谷地区の活性化を図った「Miya Love」、2年生の総合的な学習「職場体験学習」、3年生のweb出願等にしていねいに取り組んできた結果だと思えます。

- 4「基礎基本の定着」については、A+Bの評価が今年度も70%台でした。「日頃の家
庭勉強の習慣が全く身につけていない」という記述もありました。各教科から無理のない量の課題を出したり、個別に学習法をアドバイスしたりするとともに、学び合
いの授業を充実させることで、基礎基本の定着をねらっていきます。

4 家庭との連携について

○4「まちぐるみで子どもたちを育てる」は、A+Bの割合が昨年度より微増し、地域
とともにある学校づくりが推進できていることがわかります。今後も、地域と学校が
手を取り合って、子どもたちを育てていきたいと思えます。

- 3「参観できる学校行事の回数・内容」については、昨年度と選択肢を変え「適当」
「多い」「少ない」としました。適当…86.0% 多い…9.7% 少ない…4.3%とな
りました。新型コロナウイルス感染症の5類移行に伴い学校行事も、以前のように通
常どおりとなりつつあります。今後も感染症の流行を考慮しながら、学校への参観機
会を設けたいと思えます。

5 コメントについて

「いつも子どもたちのことを見て、考えてくれていて、ありがたく思っています」
「寿楽荘祭りボランティアに参加させてもらい、地域のふれあいを感じることができま
した」など、前向きなコメントが多々あり、ありがたく思っています。一方、校則、生
徒に対する教師の姿勢、生徒の規範意識、進路指導、感染症、行事の持ち方、DX化な
どについて、厳しいご指摘もありました。真摯に受け止め、よりよい三谷中づくりのた
めの課題として検討していきたいと思えます。これからも、生徒たちのため、三谷中学
校のために、ご支援をよろしく願います。

※ アンケートへのご協力ありがとうございました。裏面に結果のグラフを掲載してい
ます。

<本件連絡先 三谷中学校 教頭 羽田康則 TEL0533-68-2365>

よりよい学校づくりのために R5 学校評価アンケート(保護者)

A=よくあてはまる

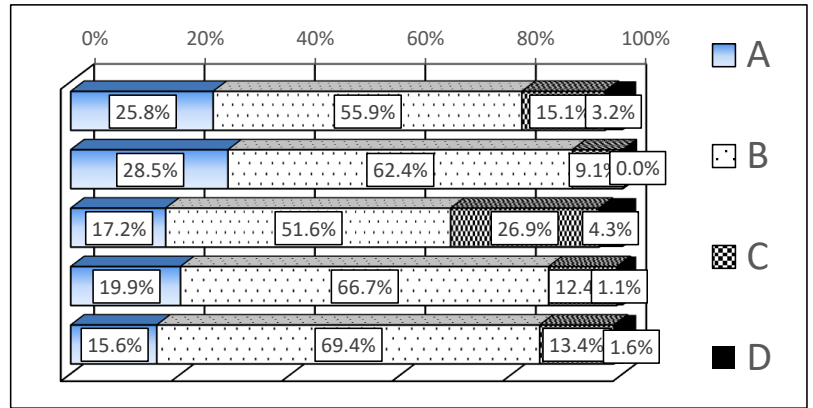
B=だいたいあてはまる

C=あまりあてはまらない

D=あてはまらない

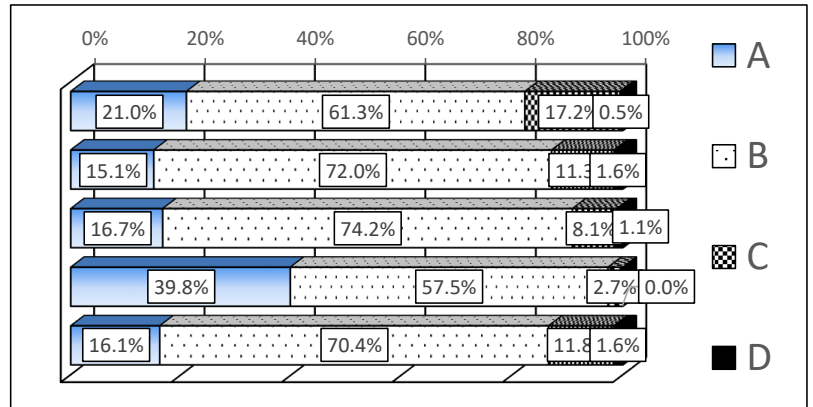
1. 学校生活について

項目
1 子どもは、学校へ行くのが楽しいと言っている。
2 子どもが三谷中生でよかった。
3 子どもがいつでも相談できる先生がいる。
4 先生たちは、子どもをよく理解して指導している。
5 先生たちは、「賢く・仲良く・たくましく」を合い言葉に、心豊かな、たくましい生徒を育てている。



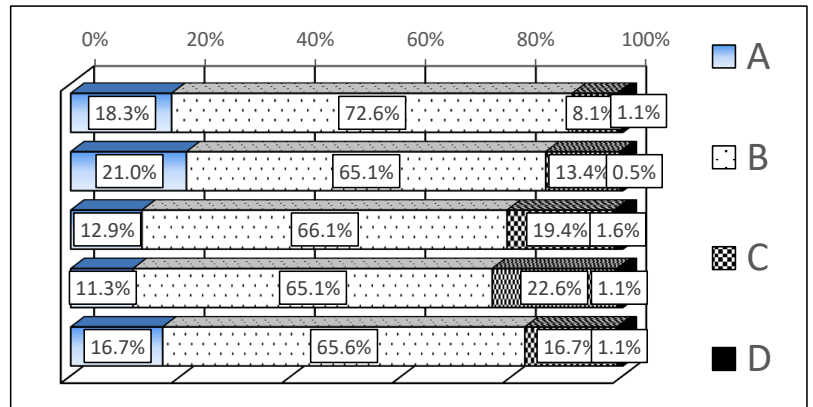
2 三谷中生の様子について

項目
1 三谷中生は、地域や学校で気持ちよいあいさつができる。
2 三谷中生は、時間や交通ルール等のきまりを守っている。
3 三谷中生は、地域や学校で、時と場に応じた正しい言葉づかいができています。
4 三谷中生は、中学生らしいきちんとした服装で学校生活を送っている。
5 三谷中生は、いじめのない学校にするために一生懸命取り組んでいる。



3 学習・授業について

項目
1 三谷中は、命の大切さや人権、思いやりなどの道徳心を育てている。
2 三谷中は、教育活動の中で、生徒の良さを見つけ、励まし、個性や能力を伸ばしている。
3 三谷中は、「わかる授業」・「楽しい授業」づくりをめざして指導の工夫をしている。
4 三谷中は、各教科の基礎・基本をふまえた学力が身につくように努めている。
5 三谷中では、一人一人に応じた進路指導がなされている。(2年の働くこと・1年の福祉体験も進路学習に含む)



4 家庭との連携について

項目
1 子どもたちの生活の様子は、懇談や三谷中だより・学年通信・学級通信などによって知ることができる。
2 三谷中は、保護者や地域の願いを大切にしようとしている。
3 授業参観など、保護者が参加・参観できる学校行事の回数や内容は適当である。
4 学校と地域で『まちぐるみ』で子どもたちを育てていくことが大切である。

