

令和 6 年 版

(1月から12月)

消 防 白 書

蒲 郡 市 消 防 本 部

目 次

項目 内 容

ページ

火 災

1	火災の実態	1
2	火災の概要(前年比較)	2
3	月別の火災状況(前年比較)	3
4	地区別火災件数(前年比較)	4
5	建物用途別の火災状況	5
6	四季別の火災状況	5
7	曜日別の火災状況	5
8	原因別の火災状況	6
9	過去5年間の出火原因順位	6
10	時間別・原因別の火災状況	7
11	119番受信から放水開始までの所要時間	8
12	放水開始から鎮火までの所要時間	8
13	過去10年間の火災の推移	9

救 急

1	救急活動の実態	10
2	月別救急出場件数・搬送人員(前年比較)	11
3	曜日別救急状況	12
4	時間別の事故種別件数	13
5	年齢区分別搬送人員	14
6	地区別救急出場件数	15
7	署・出張所別出場件数	15
8	119番受信から救急車現場到着所要時間	16
9	119番受信から救急車病院到着所要時間	16
10	傷病程度別の搬送状況	16
11	医療機関別の搬送人員	16
12	過去10年間の救急出場件数の推移	17

救 助

1	救助活動の状況(前年比較)	18
---	---------------	----

通 信

1	「119番」の回線別受信状況	19
2	「119番」の月別受信状況	19

火 災

1 火災の実態

火災の多くは建物火災及びその他の火災であり、このうち、建物火災では住宅からの出火が約半分を占めています。火災発生件数は、前年の28件から6件の減少で22件です。

◎ 出火件数

・ 火災種別

全22件の火災のうち、「建物火災」は11件発生し、前年(14件)より3件減少しました。「車両火災」は2件で、前年(3件)より1件減少しました。「林野火災」「船舶火災」については前年から引き続き発生しておりません。「その他の火災」は9件発生し、前年(11件)より2件減少しました。

・ 四季別

春季(3月～5月) 7件、夏季(6月～8月)6件、秋季(9月～11月) 5件、冬季(12月～2月) 4件でした。

◎ 損害額

火災によって失われた貴重な財産の損害額は、21, 133千円ですが、調査中の1件は含まれておりません。

◎ 出火原因

主な出火原因は、「たき火」が6件、次いで「放火」「電気配線」「自然発火」が各3件、次いで「たばこ」が2件でした。なお、原因が特定されない「不明」は2件でした。

2 火災の概要(前年比較)

区 分	令和6年	令和5年
火 災 件 数	22 件	28 件
建 物 火 災	11 件	14 件
建物以外の火災	11 件	14 件
建物焼損面積	298 m ²	956 m ²
林野焼損面積	0 a	0 a
建物焼損棟数	15 棟	23 棟
損 害 額	21,133 千円 調査中1件	58,302 千円
り 災 世 帯 数	4 世帯	13 世帯
り 災 者 数	7 人	33 人
死 者	0 人	3 人
負 傷 者	1 人	3 人

調査中のものは含まず

◎主な火災 損害額300万円以上又は焼損面積(建物)300m²以上

月 日 時 間	出火場所及び名称	損害額	棟数				焼失面積	死者数	負傷者数
			全焼	半焼	部分焼	ぼや			
7月7日 13時32分	形原町 工場	14,940 千円			1		75 m ²		
9月25日 調査中	竹谷町 住宅	4,816 千円		1			28 m ²		

3 月別の火災状況(前年比較)

月別 区分	年 別	1 月		2 月		3 月		4 月		5 月		6 月		7 月		8 月		9 月		10月		11月		12月		計	
		件 数	焼 面 積	件 数	焼 面 積	件 数	焼 面 積	件 数	焼 面 積	件 数	焼 面 積	件 数	焼 面 積	件 数	焼 面 積	件 数	焼 面 積	件 数	焼 面 積	件 数	焼 面 積	件 数	焼 面 積	件 数	焼 面 積	件 数	焼 面 積
建 物 (㎡)	6	1				1		3	42	1		1	5	1	75	1		1	28	1	148					11	298
	5	1	2	2	601	3	175			3	176					1				1	2	2		1		14	956
林 野 (a)	6																										
	5																										

月別 区分	年 別	1 月	2 月	3 月	4 月	5 月	6 月	7 月	8 月	9 月	10月	11月	12月	計
		件数	件数	件数	件数	件数	件数	件数	件数	件数	件数	件数	件数	件数
建 物	6	1		1	3	1	1	1	1	1	1			11
	5	1	2	3		3			1		1	2	1	14
林 野	6													
	5													
車 両	6			1					1					2
	5			1		1							1	3
船 舶	6													
	5													
その他	6	3				1			2	1	1	1		9
	5	1	1	1	2		1	1	3		1			11
計	6	4		2	3	2	1	1	4	2	2	1		22
	5	2	3	5	2	4	1	1	4		2	2	2	28

4 地区別火災件数(前年比較)

月別・年別 地区別	1 月		2 月		3 月		4 月		5 月		6 月		7 月		8 月		9 月		10月		11月		12月		計	
	6年	5年	6年	5年	6年	5年	6年	5年	6年	5年	6年	5年	6年	5年	6年	5年	6年	5年	6年	5年	6年	5年	6年	5年	6年	5年
大 塚 地 区						1								1	2										2	2
三 谷 地 区		1																	1							2
蒲 郡 町 部 地 区	1			1				1		2					1										1	5
蒲 郡 東 部 地 区							1														1			1	2	1
蒲 郡 北 部 地 区		1		1			1																		1	2
蒲 郡 西 部 地 区								1			1														1	1
塩 津 地 区	1					1			1						1	1									3	2
形 原 地 区	2				2	2	1			2		1	1		1		1		1						9	5
西 浦 地 区				1											1				1		2					5
浜 町 地 区						1			1						1	1			1					1	3	3
計	4	2		3	2	5	3	2	2	4	1	1	1	1	4	4	2		2	2	1	2		2	22	28

5 建物用途別の火災状況

区分 \ 用途別		一般住宅	共同住宅	工 場	旅 館	店 舗	サービス業	その他	計
焼 損 棟 数	ぼ や	2	2	1				1	6
	部分焼	2		2					4
	半 焼		1						1
	全 焼	4							4
	計	8	3	3				1	15
焼 損 面 積 (m^2)	ぼ や	1							1
	部分焼	28		84					112
	半 焼		28						28
	全 焼	157							157
	計	186	28	84					298

小数点以下切り捨て

6 四季別の火災状況

年別		令和6年		令和5年	
季別		出火件数 (件)	割合 (%)	出火件数 (件)	割合 (%)
計		22	100	28	100
春季(3月～5月)		7	31.8	11	39.3
夏季(6月～8月)		6	27.3	6	21.4
秋季(9月～11月)		5	22.7	4	14.3
冬季(12月～2月)		4	18.2	7	25.0

7 曜日別の火災状況

曜日		日	月	火	水	木	金	土	不明	計
建 物		1	4	3	2		1			11
林 野										
車 両								1	1	2
船 舶										
そ の 他		2	2	1		2		2		9
計		3	6	4	2	2	1	3	1	22

8 原因別の火災状況

種 別 原因別	火災種別（件）						焼損面積		損 害 額（千円）					
	建 物 火 災	林 野 火 災	車 両 火 災	船 舶 火 災	そ の 他 の 火 災	計	建 物 （㎡）	林 野 （a）	建 物 火 災	林 野 火 災	車 両 火 災	船 舶 火 災	そ の 他 の 火 災	計
放 火	2				1	3	5		45					45
放 火 の 疑 い	1					1	148							
こ ん ろ														
た ば こ	1				1	2	28		4,816				1	4,817
た き 火					6	6							11	11
火 遊 び														
ス ト ー ブ														
電 気 配 線	2		1			3	75		14,940		12			14,952
電 気 機 器														
ガ ス 機 器														
排 気 管														
衝突等の火花														
内 燃 機 関														
炉														
マッチ・ライター														
そ の 他	3		1		1	5	9		843		105			948
不 明	2					2	33		360					360
※ 調 査 中														
計	11		2		9	22	298		21,004		117		12	21,133

調査中のものを含まず

9 過去5年間の出火原因順位

年別 順位	令和6年 (件)	令和5年 (件)	令和4年 (件)	令和3年 (件)	令和2年 (件)
1位	たき火 6	たばこ 8	たき火 3	たき火 電気機器 各3	こんろ 電気機器 たばこ 各3
2位	放火 電気配線 自然発火 各3	電気配線 5	電気機器 3		
3位		たき火 こんろ ストーブ 電気機器 各2	放火の疑い 3	火遊び 2	
4位			たばこ 2	たばこ 1	放火の疑い 2

10 時間別・原因別の火災状況

時間別 原因別	0	1	2	3	4	5	6	7	8	9	10	11	12	13	14	15	16	17	18	19	20	21	22	23	不	調	計
																									明	査	
	1	2	3	4	5	6	7	8	9	10	11	12	13	14	15	16	17	18	19	20	21	22	23	24	明	中	
放 火																		1		1					1		3
放 火 の 疑 い																										1	1
こ ん ろ																											
た ば こ									1																	1	2
た き 火											2	1	2			1											6
火 遊 び																											
ス ト ー ブ																											
電 気 配 線												1		1	1												3
電 気 機 器																											
ガ ス 機 器																											
排 気 管																											
衝突等の火花																											
内 燃 機 関																											
炉																											
マッチ・ライター																											
そ の 他											1						1	2							1		5
不 明						1														1							2
※ 調 査 中																											
計（件数）						1			1		3	2	2	1	1	1	1	3		2					2	2	22

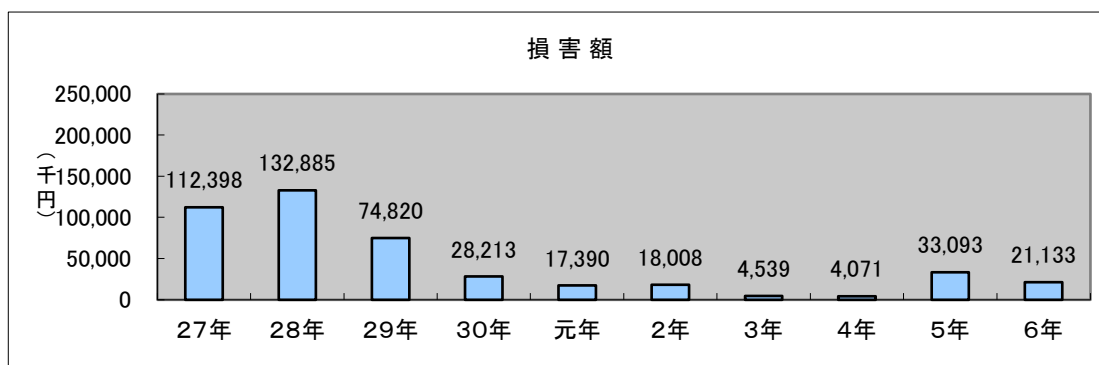
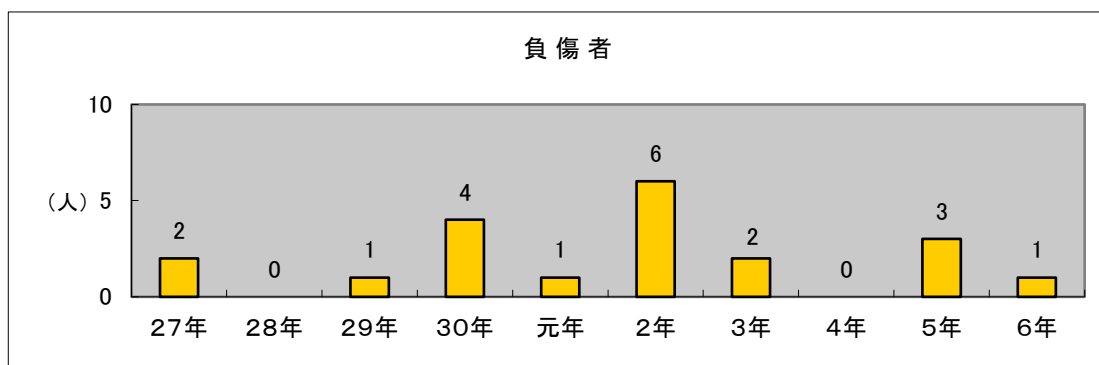
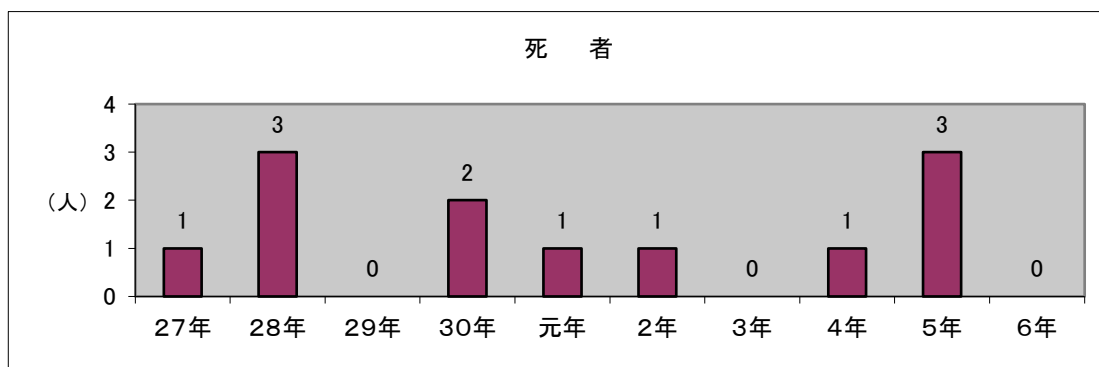
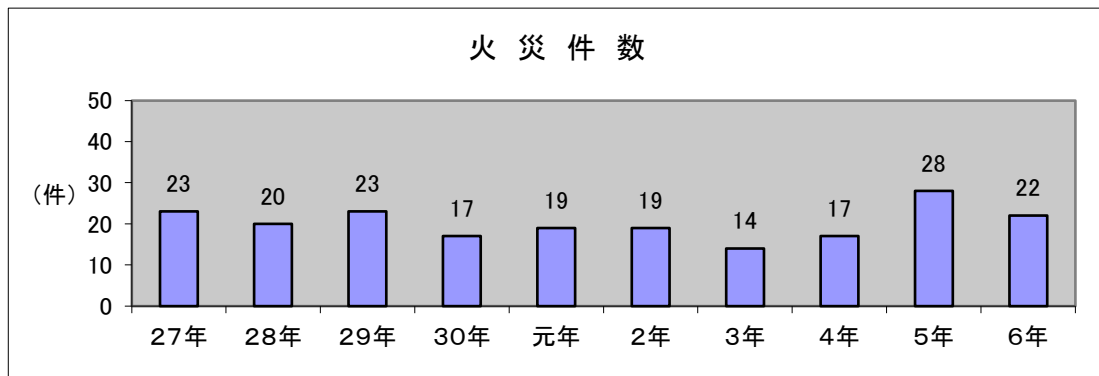
11 119番受信から放水開始までの所要時間

内 容	令和6年中(件数)
3分未満	件
3分から5分未満	件
5分から10分未満	2 件
10分から15分未満	6 件
15分以上	6 件
事後聞知	3 件
放水なし	5 件
合 計	22 件

12 放水開始から鎮火までの所要時間

内 容	令和6年中(件数)
10分未満	1 件
10分から20分未満	2 件
20分から30分未満	2 件
30分から60分未満	5 件
60分以上	4 件
事後聞知	3 件
放水なし	5 件
合 計	22 件

13 過去10年間の火災の推移



令和6年は調査中のものを含まず

救急

1 救急活動の実態

区 分		6年	5年	増 減
出 場 件 数		4,374 件	4,107 件	267 件
搬 送 人 員		3,850 人	3,661 人	189 人
事 故 種 別	急 病	3,074 件	2,859 件	215 件
	交通事故	209 件	201 件	8 件
	一般負傷	689 件	690 件	△ 1 件
	転院搬送	230 件	207 件	23 件
	そ の 他	172 件	150 件	22 件

△は減少

令和6年中における救急業務の実施状況は、救急出場件数※¹が4,374件あり、搬送人員は3,850人でした。

前年(救急出場件数4,107件、搬送人員3,661人)と比較しますと、救急出場件数では267件増加、搬送人員では189人増加しました。

1日平均約12.0件の出動があり、市民約20人※²に1人が搬送されたこととなります。

※¹ 1事故につき複数名の急病人および負傷者が発生することもあり、それらを含めて救急現場での処置等により搬送しなかった件数は540件(不搬送)でした。

※² 蒲郡市の人口は77,581人(令和6年12月1日現在 外国籍含む)

◎ 資格取得状況(令和6年12月31日現在)

運用救急救命士 29 名

救急隊員資格者 110 名

2 月別救急出場件数・搬送人員(前年比較)

月別	種別	火 災		自然災害		水難事故		交通事故		労働災害		運動競技		一般負傷		加 害		自損行為		急 病		そ の 他		計		増減
		6年	5年	6年	5年	6年	5年	6年	5年	6年	5年	6年	5年	6年	5年	6年	5年	6年	5年	6年	5年	6年	5年	6年	5年	上:件数 下:人員
1月	出場件数	1	1				1	11	20	1	1			57	42			1	1	286	266	31	26	388	358	30
	搬送人員							13	22	1	1			53	42				1	259	225	28	24	354	315	39
2月	出場件数		2					15	11	1	3		2	58	46			1	1	245	207	19	18	339	290	49
	搬送人員		1					14	8	1	3		2	51	42			1	1	210	187	18	16	295	260	35
3月	出場件数	1	5					20	12	7		2	1	71	84			2	2	234	207	17	19	354	330	24
	搬送人員		1					20	12	6		2	1	64	77			1	1	209	191	15	16	317	299	18
4月	出場件数	3	1			2		10	24	1	2	2	3	42	46			5	3	195	213	18	13	278	305	△ 27
	搬送人員	1						9	19	1	2	1	3	40	39			3	1	173	180	15	11	243	255	△ 12
5月	出場件数		2					35	16	5	2	4	2	50	64		2	4	3	222	212	20	18	340	321	19
	搬送人員		1					34	15	5	2	4	1	46	60		1		3	187	191	16	15	292	289	3
6月	出場件数	1	1					14	11		7	4	2	35	47			4	2	273	246	23	19	354	335	19
	搬送人員							13	12		7	4	1	34	41			2		247	226	23	17	323	304	19
7月	出場件数					3	1	20	17	3	2	2	2	66	55	3	2		6	305	272	15	12	417	369	48
	搬送人員					3		20	17	3	1	2	2	63	52	1	2		5	265	237	11	9	368	325	43
8月	出場件数	2		6		1		19	27	5	6	1	2	61	56	3	1	5	3	321	309	27	19	451	423	28
	搬送人員			5				21	27	4	7	1	2	59	51		1	4	1	270	274	21	16	385	379	6
9月	出場件数	2					2	18	16	1	1	3	5	63	48	2	2	1	5	224	261	25	20	339	360	△ 21
	搬送人員						2	15	13	1	1	3	5	60	42	2	2		3	211	230	17	18	309	316	△ 7
10月	出場件数	1	1			1	1	17	10	4		6	1	59	59			4	5	229	234	24	20	345	331	14
	搬送人員							17	9	4		6	1	50	54			3	5	199	209	23	19	302	297	5
11月	出場件数		1					13	17	3	1	2		62	64		1	4	5	210	194	19	28	313	311	2
	搬送人員							12	16	3	1	2		59	61			2	3	185	178	14	27	277	286	△ 9
12月	出場件数	1	1					17	20	3	1	6	1	65	79		2	2	5	330	238	32	27	456	374	82
	搬送人員							16	17	3	1	5	1	58	74		1		3	276	216	27	23	385	336	49
合計	出場件数	12	15	6		7	5	209	201	34	26	32	21	689	690	8	10	33	41	3,074	2,859	270	239	4,374	4,107	267
	搬送人員	1	3	5		3	2	204	187	32	26	30	19	637	635	3	7	16	27	2,691	2,544	228	211	3,850	3,661	189

3 曜日別救急状況

<div> <div>曜日別</div> <div>事故種別</div> </div>		日	月	火	水	木	金	土	計
火 災	出場件数	2	3	2	3			2	12
	搬送人員		1						1
自 然 災 害	出場件数			1	4	1			6
	搬送人員			1	3	1			5
水 難 事 故	出場件数	1		2		3		1	7
	搬送人員	1		1		1			3
交 通 事 故	出場件数	41	34	19	25	27	39	24	209
	搬送人員	38	34	19	23	29	35	26	204
労 働 災 害	出場件数		8	3	5	6	8	4	34
	搬送人員		8	3	5	6	7	3	32
運 動 競 技	出場件数	17	2	2		3	2	6	32
	搬送人員	15	2	2		3	2	6	30
一 般 負 傷	出場件数	111	111	102	77	78	104	106	689
	搬送人員	101	95	95	72	75	100	99	637
加 害	出場件数	1	2	1		1		3	8
	搬送人員			1				2	3
自 損 行 為	出場件数	3	9	6	3	6	3	3	33
	搬送人員	2	2	6		5	1		16
急 病	出場件数	443	472	452	421	434	399	453	3,074
	搬送人員	383	419	399	373	370	349	398	2,691
そ の 他	出場件数	9	42	57	45	36	46	35	270
	搬送人員	5	33	50	42	31	42	25	228
計	出場件数	628	683	647	583	595	601	637	4,374
	搬送人員	545	594	577	518	521	536	559	3,850

4 時間別の事故種別件数

事故別 時間別	火 災	自 然 災 害	水 難 事 故	交 通 事 故	労 働 災 害	運 動 競 技	一 般 負 傷	加 害	自 損 行 為	急 病	そ の 他	計
0～1		1		6	1		13			72	1	94
1～2	1	1		6			4	1	1	60	2	76
2～3				1			6		1	53	2	63
3～4				1	1		11			52	2	67
4～5				2			14			63	2	81
5～6			1	2	1		20			74		98
6～7				7			17	1		107		132
7～8				12	2		36			141	3	194
8～9	1		1	12	4		46	1	1	181	3	250
9～10				15	3	2	46		1	184	18	269
10～11	1	1		14	1	5	53		4	206	39	324
11～12	1			13	4	4	39		2	169	33	265
12～13	1		1	14	2	5	31	1		185	41	281
13～14				8	2	2	48		1	171	29	261
14～15		1		9	6	4	32		2	142	17	213
15～16				11	2		40		2	133	13	201
16～17			1	15	2	3	38		1	151	20	231
17～18	3		1	17		4	31		2	167	19	244
18～19	1		1	8		3	22	1	5	182	15	238
19～20	1			11	1		38		1	151	3	206
20～21	2			8			33		4	128	2	177
21～22				7	1		26	2	1	115	2	154
22～23		2	1	3	1		21	1	2	109	2	142
23～24				7			24		2	78	2	113
計	12	6	7	209	34	32	689	8	33	3,074	270	4,374

5 年齢区分別搬送人員

<div> <div>年齢区分</div> <div>事故種別</div> </div>	新生児	乳幼児	少年	成人	高齢者		計
	0～28日	29日～6歳	7歳～17歳	18歳～64歳	65～74歳	75歳以上	
火災						1	1
自然災害				3	1	1	5
水難事故				1	1	1	3
交通事故		5	17	118	22	42	204
労働災害				31		1	32
運動競技			11	19			30
一般負傷		27	17	83	90	420	637
加害				3			3
自損行為			2	11	1	2	16
急病		82	73	604	377	1,555	2,691
その他	1	8	7	51	42	119	228
計	1	122	127	924	534	2,142	3,850

6 地区別救急出場件数

地区別 事故別	大塚地区 総代区	三谷地区 総代区	蒲郡町部 総代区	東部地区 総代区	北部地区 総代区	西部地区 総代区	塩津地区 総代区	形原地区 総代区	西浦地区 総代区	浜町地区	管外	計
火災		2			2	1	2	5				12
自然災害							6					6
水難事故			3					1	2	1		7
交通事故	20	16	55	12	23	11	45	20	5	2		209
労働災害		4	6	3	2	1	7	1	2	8		34
運動競技	6	3	7				3	4	6	3		32
一般負傷	57	93	149	33	44	14	94	138	67			689
加害		4	1					2	1			8
自損行為	2	4	9	1	2	2	8	3	2			33
急病	223	496	598	220	183	80	390	600	259	22	3	3,074
その他	22	28	71	64	6	2	28	40	8	1		270
合計	330	650	899	333	262	111	583	814	352	37	3	4,374

7 署・出張所別出場件数

所 属（管轄）	出 場 件 数
本 署	2,007 件
東 部 出 張 所	957 件
西 部 出 張 所	1,410 件
計	4,374 件

8 119番受信から救急車現場到着所要時間

内 容	令和6年中件数	
3分未満	27	件
3分から5分未満	195	件
5分から10分未満	3,348	件
10分から20分未満	784	件
20分以上	20	件
合 計	4,374	件

(蒲郡市における平均所要時間8分18秒)(令和4年中全国平均所要時間10分18秒)

9 119番受信から救急車病院到着所要時間

内 容	令和6年中人数	
10分から20分未満	223	人
20分から30分未満	1,687	人
30分から60分未満	1,821	人
60分から120分未満	113	人
120分以上	6	人
合 計	3,850	人

(蒲郡市における平均所要時間32分30秒)(令和4年中全国平均所要時間47分12秒)

10 傷病程度別の搬送状況

(単位:人)

	軽 症	中等症	重 症	死 亡	その他	計
急病	1,571	940	103	76	1	2,691
交通事故	143	51	10			204
一般負傷	416	210	9	2		637
その他	74	220	20	4		318
計	2,204	1,421	142	82	1	3,850

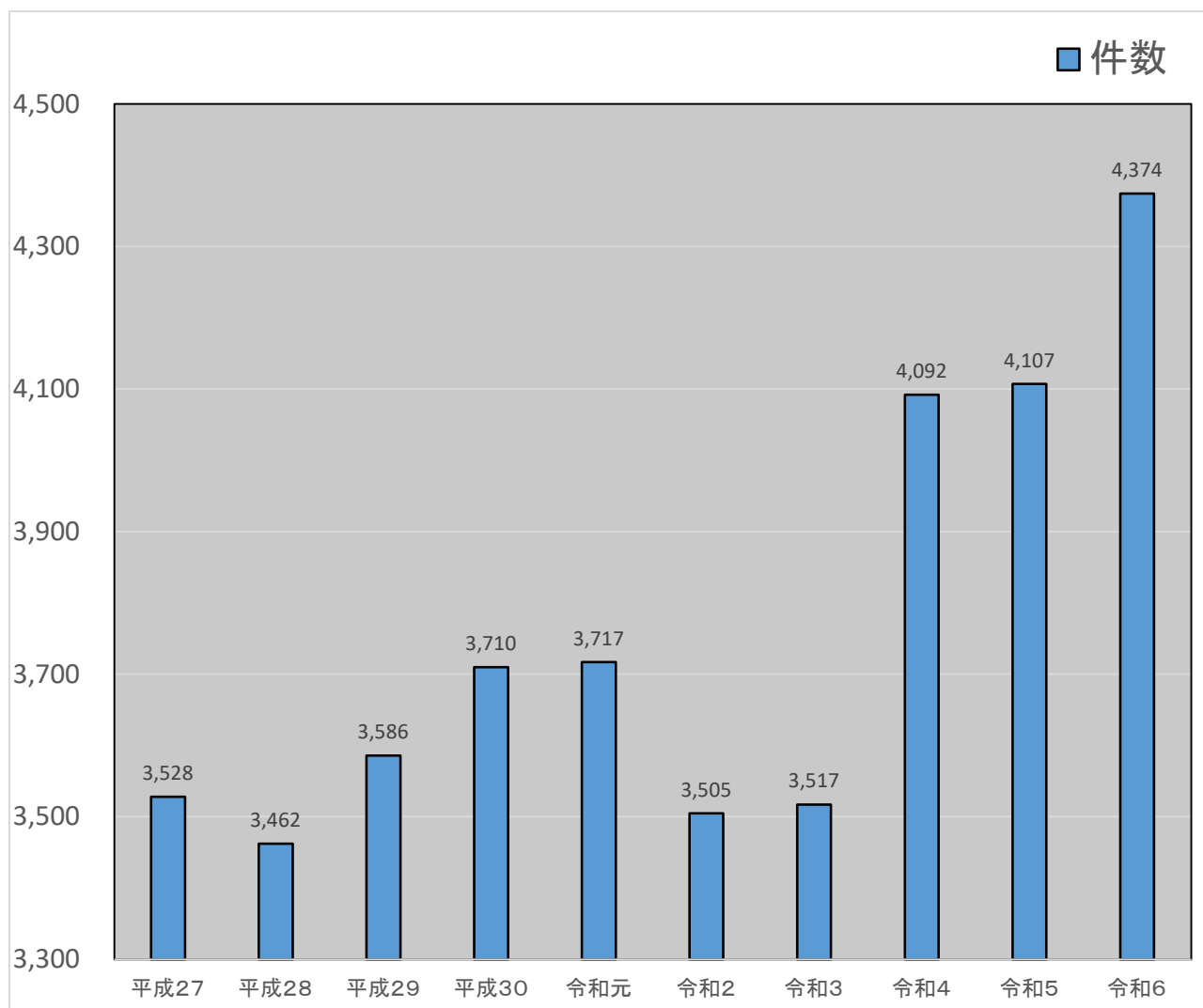
※傷病程度【その他】の内訳は管外救急隊に引き継いだものが含まれる。

11 医療機関別の搬送人員

搬送人員(計)	市 内 の 医 療 機 関		市外 医療機関	その他
	公立病院	私立病院・医院		
3,850	3,409	15	416	10

※搬送先【その他】の内訳はドクターヘリ及び管外救急隊に引き継いだものが含まれる。

12 過去10年間の救急出場件数の推移



救 助

救助活動については、近年人命救助を必要とする多種多様な災害の発生に伴い、これらの災害に対応するため、救助隊員は人命の救助に関する専門的な教育訓練を受け、更に地域の特性を考慮した救助資機材の装備をして、救助体制の万全を図っています。

1 救助活動の状況（前年比較）

内 訳 事故種別	令和6年		令和5年		使用救助資機材
	出場件数 (件)	救助人員 (人)	出場件数 (件)	救助人員 (人)	
火 災	0	0	0	0	一般救助器具 重量物排除器具 切断器具 破壊用器具 検知測定用器具 呼吸保護用器具 隊員保護用器具 水難救助用器具 山岳救助用器具 その他の救助用器具 ・携帯投光機 ・携帯拡声器 ・携帯無線機 ・開錠セット ・その他の携帯救助工具
交 通 事 故	16	11	8	5	
機 械 事 故	1	3	0	0	
水 難 事 故	4	3	2	1	
建 物 事 故	39	16	13	8	
そ の 他	30	11	17	4	
計	90	44	40	18	

通 信

- ・令和6年中は1日約15.9件の通報があり、このうち火災・救急の通報は、4,373件(約75%)ありました。
- ・火災、救急、救助等の各種災害件数と119番の受信件数は異なります。
- ・現在、119番通報は東三河消防指令センター(豊橋市中消防署内)で一括受信しています。

1 「119番」の回線別受信状況

種別 回線別	火災	救急	救助	その他 災害	その他	いたずら	医療情報	問合せ	まちがい	テスト	訓練通報	転送	合計
固定電話	4	589	11	17	9	1	0	5	57	315	102	3	1,113
I P 電 話	6	1,390	3	7	7	2	2	22	48	19	146	1	1,653
携 帯 電 話	36	2,348	62	53	25	4	12	73	368	1	46	34	3,062
計	46	4,327	76	77	41	7	14	100	473	335	294	38	5,828

2 「119番」の月別受信状況

種別 月別	1月	2月	3月	4月	5月	6月	7月	8月	9月	10月	11月	12月	合計
火 災	3	0	2	5	2	2	0	11	9	8	2	2	46
救 急	413	354	356	272	327	352	406	438	327	335	304	443	4,327
救 助	2	4	2	8	8	7	8	8	4	4	9	12	76
その他災害	8	4	6	3	6	10	9	7	8	5	4	7	77
そ の 他	2	1	5	5	5	3	4	9	1	2	1	3	41
いたずら	1	0	0	0	2	0	1	2	0	1	0	0	7
医療情報	2	3	1	0	0	0	3	1	1	1	0	2	14
問 合 せ	6	13	6	6	10	5	11	11	9	3	5	15	100
まちがい	37	31	42	27	37	32	50	52	44	43	28	50	473
テ ス ト	12	18	31	35	31	16	23	10	67	33	39	20	335
訓練通報	14	26	35	11	18	25	9	14	39	37	40	26	294
転 送	4	1	1	3	4	3	5	7	4	0	2	4	38
計	504	455	487	375	450	455	529	570	513	472	434	584	5,828

消防白書(令和6年版)

発行 / 蒲郡市

編集 / 蒲郡市消防本部総務課

令和7年1月 発行

〒443-0005 愛知県蒲郡市水竹町下沖田25番地

TEL 0533-68-0935

FAX 0533-68-5129

E-mail shobo@city.gamagori.lg.jp

URL <https://www.city.gamagori.lg.jp/site/shobo/>