




令和8年度自主防災会リーダー研修

 蒲郡市役所

- 1 自主防災会について
- 2 自主防災活動の必要性について
- 3 避難場所・避難所について
- 4 避難所開設について
- 5 グループワーク

※3つのグループに分かれ、避難所開設の体験を行います。

1 自主防災会について

「地域並びに住民の生命、身体及び財産を地震等の災害から保護するため、住民の隣保協同の精神に基づく自発的な防災活動を行うことを目的とした組織」

「大地震が発生したとき、被害の拡大を防ぐため防災関係機関は総力をあげて防災活動に取り組みますが、過去の災害教訓からも防災関係機関による対応のみでは限界があります。」

「地域の人たちが自分たちの町を守るため日ごろから話し合いや訓練を通じ、協力や連携意識を高めることで地域コミュニティを強化し、災害時にはお互いに支え合うことができる環境を作る。」

目的の達成のために

- (1) 火災その他災害の予防
- (2) 防災に関する知識の普及
- (3) 防災活動に必要な資機材の整備
- (4) 防災訓練の実施
- (5) 災害発生時における初動対応及び避難所の開設・運営
- (6) その他組織の目標を達成するために必要な活動

自主防災会なんて初めて聞いた...

総代区内にある

全世帯を持って構成

ということは、皆さんはすでに自主防災会に入っているということです。

本日研修参加の皆さんは...

自主防災会の
会長、副会長であり、
活動隊の
隊長、副隊長です。

皆さんの本音は...

- ・地区の役回りで一年総代だから...
- ・常会長（組長）だけど、隊長って...
- ・自分や家族も心配なのに、地区のためって...
- ・市の職員が何とかしてくれるんじゃないの？

- ・想定地震

南海トラフ地震(最大震度7)

- ・主な被害 ※理論上最大

人的被害—死者 約500人

内訳…建物倒壊300人、浸水・津波80人、火災60人

物的被害—約 7,600棟

最大津波高 約6m 津波到達時間 約1時間後

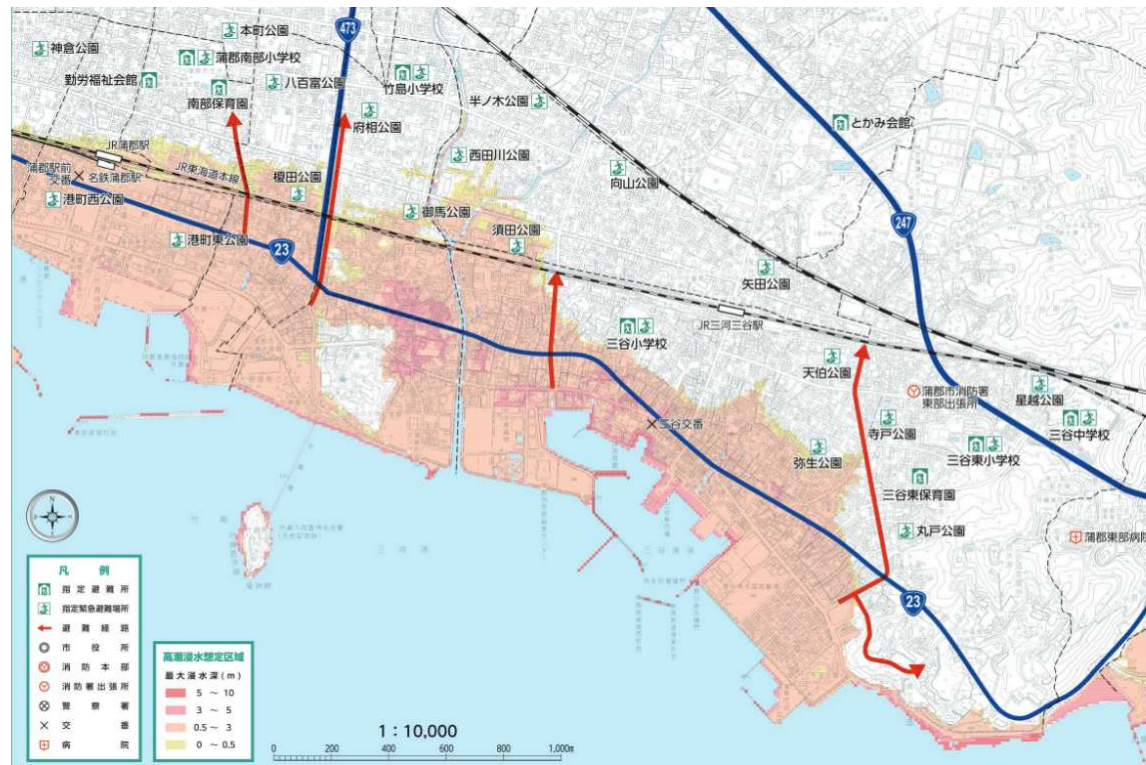


平成26年5月30日愛知県発表
愛知県東海地震・東南海地震・南海地震等被害予測調査より

蒲郡市に想定されている大雨や台風等の被害

大雨や台風による主な被害

- ・大雨による洪水、内水氾濫
- ・土砂災害
- ・台風等による暴風
- ・高潮による浸水 等

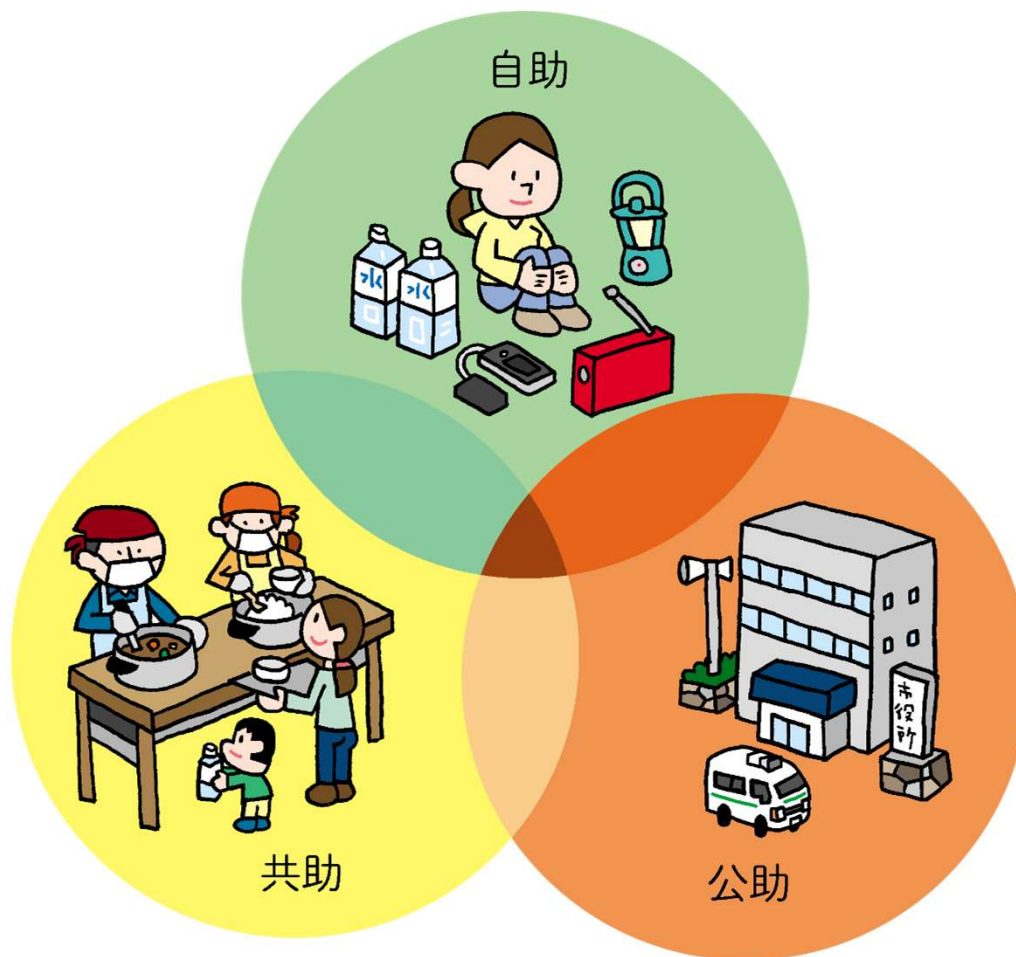


蒲郡市の公的備蓄状況

蒲郡市の公的備蓄物資支給対象者は、
「災害の発生により、家屋の倒壊又は焼失のため、避難所で生活することを余儀なくされ、かつ物資の確保が困難な者」とし、発災直後からの想定避難者数である
1日平均8,400人に基づき備蓄しています。

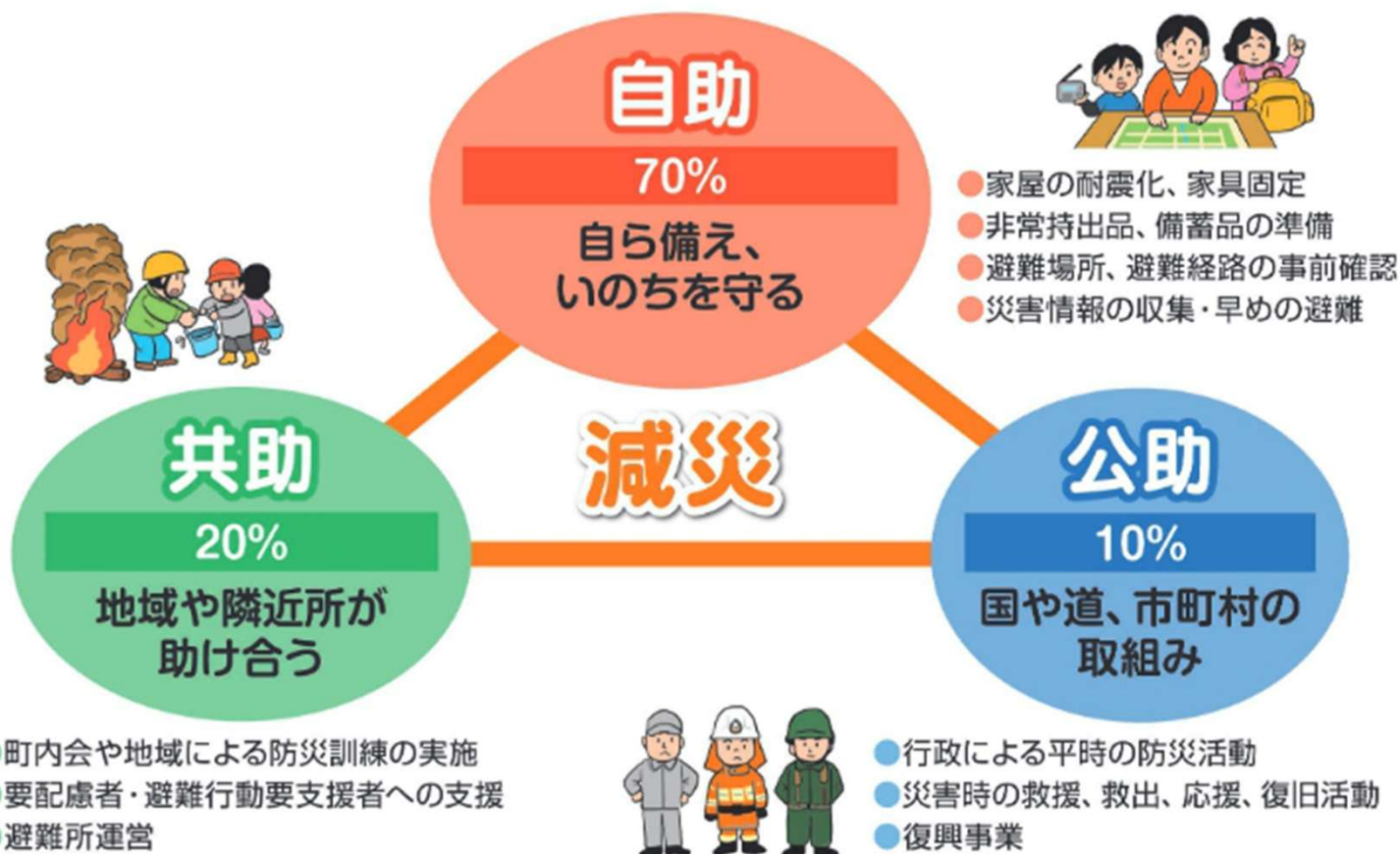
各家庭での備蓄は進んでいますか？

2 自主防災活動の必要性

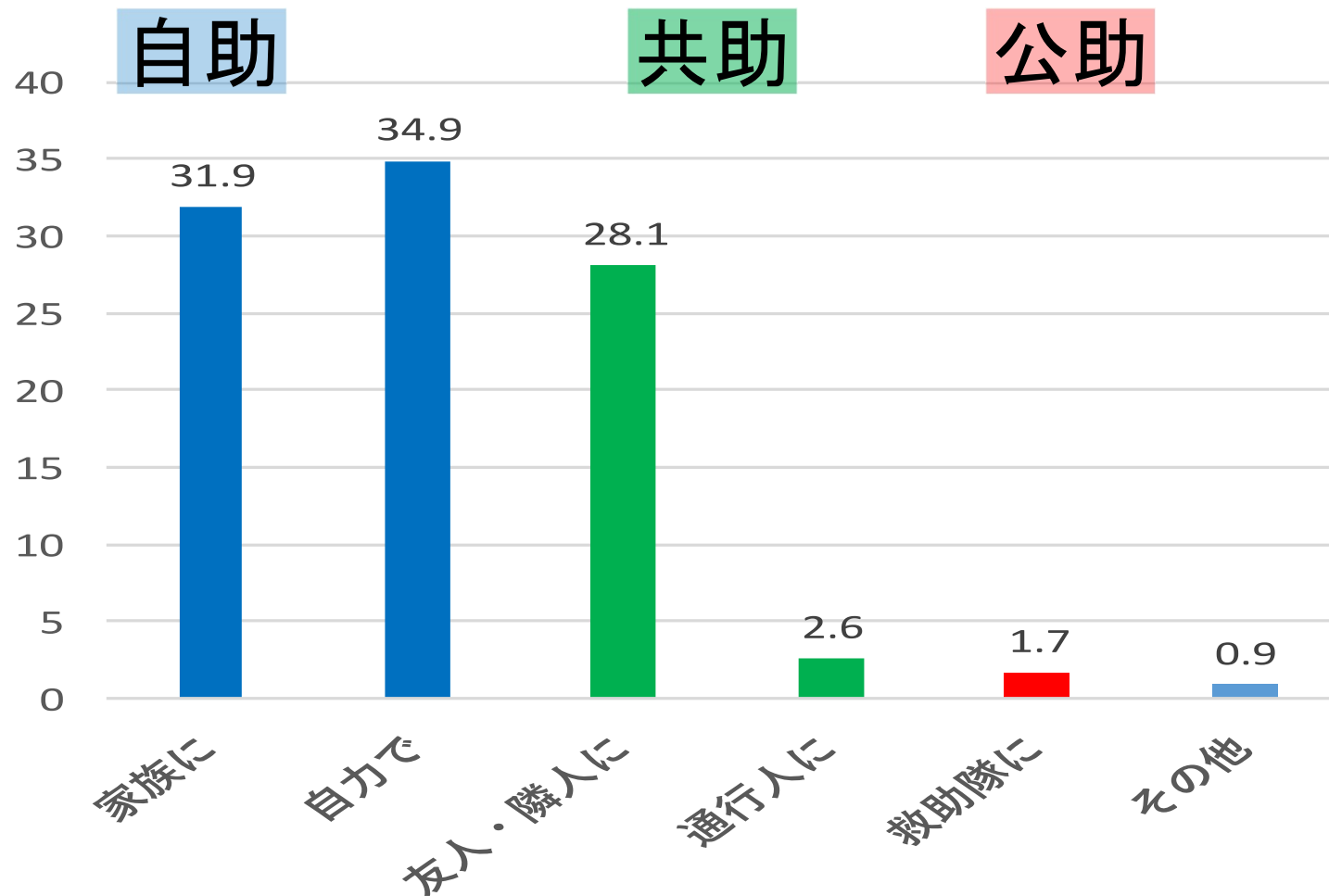


災害時の助けとなる割合は **自助=70%** **共助=20%** **公助=10%** と言われています。

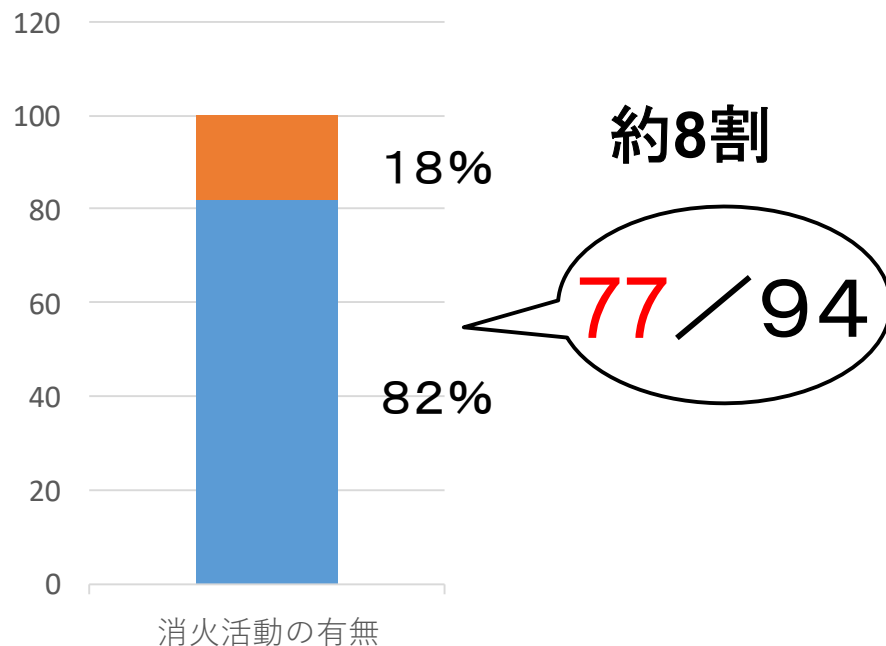
実際の災害時には、近隣住民の力で多くの方々が救出されています。



阪神・淡路大震災において、倒壊家屋からの救助活動の主体



阪神・淡路大震災に、神戸市内で調査した94か所の火災現場のうち、**約8割の77か所**で**市民消火活動**が展開された



参考: 日本火災学会

長田区西代市場火災

自治会リーダーの呼びかけで
200人以上のバケツリレー
倒壊家屋を動かし延焼防止

東灘区御影西町火災

子どもを含む約300人がバケツ
リレー

長田区東尻池町火災

近隣企業からポンプ、ホースな
どの提供を受けて活用

- ① 日頃からの災害への備え
- ② 訓練やイベントを通じた地域の繋がり強化
- ③ 自主防災活動に対する理解と協力
- ④ 他の地域の自主防災組織との連携
- ⑤ 地区防災計画の作成による防災意識の向上及び訓練の実行

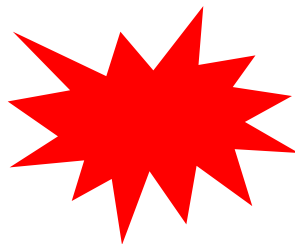
防災訓練、防災計画と難しく考えるのではなく、地区の集まり(集会や掃除)の際に防災の時間を設けてください。

自主防災組織の必要性まとめ

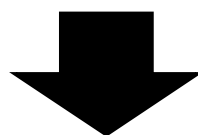
- ・災害時（特に直前、直後）は、「自助」と「共助」の防災活動が重要です
- ・自主防災組織は、自助・共助の役割を果たすとともに、災害による被害を予防し、軽減するための活動を行います

3 避難場所・避難所について

大規模災害が発生すると...



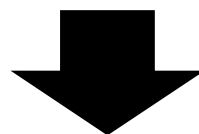
大規模な災害



いのちの危険
に見舞われる

ライフライン
が被害を受け、
当面の間使えない

必要なものが
入手しづらい



どこに避難しますか？

どこに避難しますか？

①近くの空き地、駐車場

②学校の校庭や大きな公園

③学校の体育館

①一時避難場所(いつとき避難場所)

・災害から身を守るために緊急・一時的に避難する場所です。

・地区計画で事前に決まっている地区もあります。

※近所の空き地、公園、広い駐車場が当てられることが多いです。

※生活する場ではないので、原則として食料や物資の備蓄はありません。

②指定緊急避難場所

・災害リスクを考慮し、緊急的に命を守る場所です。

・学校の校庭や大きな公園が該当します。

※備蓄物資(食料以外)や資機材等の入った倉庫がある場合があります。

③指定避難所

・災害で自宅に戻れない方が一定期間滞在し、避難生活を行う場所です。

・学校の体育館、保育園の遊戯室、一部地区の会館

※収容人数に合わせて、備蓄物資があります。

①一時避難場所(いっとき避難場所)

地区によっては決まっているところもあります。

(一例)



ここは、〇〇1 常会1・2・3・4班の
いっとき (一時) 避難場



『〇〇交差点前駐車場』
◎震度4 以上の場合、
世帯の代表及び家族が
集まります。

海拔〇〇m

②指定緊急避難場所

市内57か所が指定されています。



③指定避難所（学校の体育館など）

避難する場所ではなく、

避難生活を行う場所です！

ですので、

- ・傾いた体育館で避難生活できますか？
- ・隣の崖が崩れかけている場所で...
- ・近くの川が決壊している場所で...
- ・屋根が崩落して穴が開いた場所で...

4 避難所開設について

安全に避難生活を行うために...

避難所開設には、

時間がかかります。

①避難所の安全確認

②トイレの確保

③避難所の受付

まずは、



防災コンテナ
体育館近くにあります。
※一部該当せず

避難所開設セット
・セット内容は統一しています

箱の中には...



蒲郡市 避難所開設アクションカード

蒲郡市危機管理課
令和6年 月

① 避難所の安全確認

鉄骨造 (S造)

外部調査
 内部調査

【災害時調査シート】		《第__回目チェック》作成日時：平成__年__月__日__時__分	
第1次		外部から一見して危険かどうかの調査	
(1) 外部から一見して危険と判断される			
調査項目	被害例	はい：○ いいえ：×	○の場合の対処 応急対応等
1 避難建物全体、又は一部が崩壊している。 もしくは、1層、又は2層以上の階層がつぶれている。			危険なため建物の使用不可
2 避難建物の基礎が崩壊している。 又は、上部構造と基礎がずれている。			危険なため建物の使用不可
3 避難建物全体、又は一部が傾斜しているのがわかる。			危険なため建物の使用不可
4 隣接崖地や地盤等が崩れ、避難建物を破壊している。			危険なため建物の使用不可
5 隣接建築物が崩れ落ち、避難建物を破壊している。			危険なため建物の使用不可
6 隣接建築物から器物(窓枠や外壁、看板、屋外機器等)が落下して避難建物を破壊(崩壊)している。			危険なため建物の使用不可

※「危険なため使用不可」と判断された項目がない場合(全て「はい：○」)は、第2次「余震による危険性の調査」へ移行する。

施設名称： _____
記入者：(所属) _____ 氏名： _____
連絡先： _____

1/4

鉄骨造 (S造)

外部調査
 内部調査

【災害時調査シート】		《第__回目チェック》作成日時：平成__年__月__日__時__分	
第2次		余震による危険性の調査	
(2) 隣接建築物・周辺地盤等及び構造躯体			
調査項目	被害例	はい：○ いいえ：×	○の場合の対処 応急対応等
① 隣接建築物や太い電柱等が避難建物の方向へ傾いて倒れそうである。			危険なため建物の使用不可
② 避難建物の方向へ崩れそうな崖地や山林がある。			危険なため建物の使用不可
③ 窓枠が変形、又は損傷している。			危険なため建物の使用不可
④ 避難建物全体、又は一部が傾いている。 ※建物1階から順番に各階を数箇所ずつ調査する。			危険なため建物の使用不可
⑤ 傾いている階があり、その階が最上階、又は上階が1層のみの場合、その階の柱の傾きが1/100以上ある。 (下げ振り等を利用し確認)			危険なため建物の使用不可
⑥ 傾いている階があり、その階の上階が2層以上の場合、その階の柱の傾きが1/200以上ある。 (下げ振り等を利用し確認)			危険なため建物の使用不可

※「危険なため使用不可」と判断された項目がない場合(全て「はい：○」)は、第2次(3)落下物の調査へ移行する。1つでも○がある場合は建物の使用不可。

施設名称： _____
記入者：(所属) _____ 氏名： _____
連絡先： _____

2/4

鉄骨造 (S造)

外部調査
 内部調査

【災害時調査シート】		《第__回目チェック》作成日時：平成__年__月__日__時__分	
第2次		余震による危険性の調査	
(3) 落下物の点検			
調査項目	被害例	はい：○ いいえ：×	○の場合の対処 応急対応等
① 屋根材がずれている。 又は、破損して落下の危険性がある。			落下しそうな場所を避けて、建物の使用可能
② 窓枠・窓ガラスに歪みやひび割れがあり、落下の危険性がある。			落下しそうな場所を避けて、建物の使用可能
③ (湿式壁 ^(注1) の場合) モルタルやタイル等にひび割れや剥離等がみられ、落下の危険性がある。			落下しそうな場所を避けて、建物の使用可能
④ (乾式壁 ^(注2) の場合) 外壁や内・外装材等に隙間や顕著なずれや板の破壊がみられ、落下の危険性がある。			落下しそうな場所を避けて、建物の使用可能
⑤ 看板・機器(タンクやクーラー用の屋外機器など)が傾斜している。			落下しそうな場所を避けて、建物の使用可能
⑥ 屋外階段が傾斜、破損している。			屋外階段周辺を避けて、建物の使用可能
⑦ 天井面に歪みや隙間、破損等が見られる。 又は、壁際と天井の隙間(余裕)や接合部が、平常時と比べて移動・破損している。 ※ホール吹抜け等の高い天井から先に調査し、各室の天井を調査する。			○がある部屋は、危険なため使用不可

※ 全て「はい：○」の場合は、建物の使用を開始。
「はい：○」がある場合は、その場所を避けて建物の使用可能。
連絡先： _____

施設名称： _____
記入者：(所属) _____ 氏名： _____
連絡先： _____

(注1) 湿式壁とは、モルタルやタイル貼り等の壁。

(注2) 乾式壁とは、石膏ボードなどで施工された壁材を使用した壁。

3/4

②トイレの確保

① 便器の上から
大きめの袋をかぶせる



② さらに便座の上から
大きめの袋をかぶせる



③ 袋の中にオムツや
ペットシートを入れる



簡易トイレを作るには

②トイレの確保



1995年 阪神・淡路大震災



2011年 東日本大震災



2016年熊本地震



2018年7月豪雨

②トイレの確保

トイレの確保 実施要領

- 1 既設のトイレを確認し、便器に袋を設定する。
 - (1) 室内の・電気・水（断水）・トイレの損傷の有無を確認する。
 - (2) トイレの便器に袋を設定し、便座を倒して固定する。



便座を上げて袋をつける。
(テープで固定)



便座を下げて設定完了

- 2 小便器と和式トイレについて
 - (1) 小便器用、和式トイレ用の袋の備蓄はありません。
 - (2) 洋式トイレのみの使用とし、小便器、和式トイレは使用不可として下さい。
- 3 使用方法の張り紙を貼る、便袋を備え付ける、ゴミ袋を備え付ける。
 - (1) わかりやすいところに使用方法の張り紙を貼る。
 - (2) 椅子等を活用し、便袋を備え付ける。
 - (3) ゴミ袋を備え付ける。

トイレを使用する時の注意点

トイレ使用前

備え付けの黒いゴミ袋を便座にまでかけて使用して下さい。



トイレ使用后

黒いゴミ袋を取り出し、空気を抜いて口をしっかりと縛って捨ててください。



・みんなが使うトイレなので、きれいに使いましょう。

5 グループワーク

- 1 今から3つグループに分けます。
- 2 建物の確認方法、災害用トイレ、受付要領を実施していただきます。(各ブース約10分)
- 3 説明、進行は危機管理課職員が行います。
- 4 グループワークで使用する道具がこちらで用意します。
- 5 質問は最後に時間を設けます。
- 6 災害時をイメージしていますので、作業が不便なこともあります。ご了承下さい。

避難所資機材の展示





観光交流立市
がまごおり