

蒲都市の給与・定員管理等について

1 総括

(1) 人件費の状況（普通会計決算）

区分	住民基本台帳人口 (H24.3.31)	歳出額 A	実質収支	人件費 B	人件費率 B/A	22年度の 人件費率
年度	人	千円	千円	千円	%	%
23	80,498	26,568,296	1,008,388	5,782,179	21.8	22.4

(注) 人件費には、市三役、議員、各種委員に支給される給料、報酬などを含みます。

(2) 職員給与費の状況（普通会計決算）

区分	職員数 A	給与費				一人当たり給与費 B/A
		給料	職員手当	期末・勤勉手当	計 B	
年度	人	千円	千円	千円	千円	千円
23	593	2,205,771	392,541	755,175	3,353,487	5,655

(注) 1 職員手当には、退職手当を含みません。

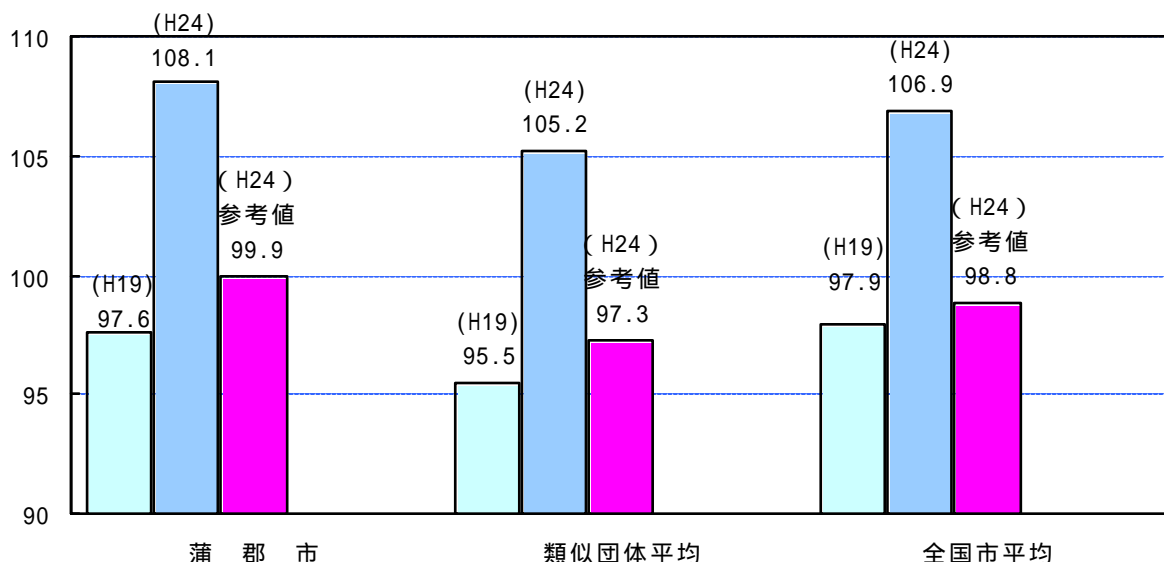
2 職員数は、平成23年4月1日現在（再任用短時間職員を含む）の人数です。

(3) 特記事項

なし

(4) ラスパイレス指数の状況（各年4月1日現在）

区分	平成19年度	平成24年度	参考値
蒲都市	97.6	108.1	99.9
類似団体平均	95.5	105.2	97.3
全国市平均	97.9	106.9	98.8



(注) 1 ラスパイレス指数とは、国家公務員の給与水準を100とした場合の地方公務員の給与水準を示す指数です。

2 類似団体平均とは、人口規模、産業構造が類似している団体のラスパイレス指数を単純平均したものです。

3 「参考値」は、国家公務員の時限的な（2年間）給与改定特例法による措置が無いとした場合の値である。

2 一般行政職給料表の状況（平成24年4月1日現在）

(単位：円)

	1級	2級	3級	4級	5級	6級	7級	8級
1号級の給料月額	135,600	185,800	222,900	261,900	289,200	320,600	366,200	413,000
最高号給の給料月額	243,700	307,800	354,700	395,800	408,400	433,000	456,200	481,300

3 職員の平均給与月額、初任給等の状況

(1) 職員の平均年齢、平均給料月額及び平均給与月額の状況（24年4月1日現在）

一般行政職

区分	平均年齢	平均給料月額	平均給与月額	平均給与月額 (国ベース)
蒲郡市	40.2 歳	310,915 円	342,115 円	334,960 円
愛知県	42.8 歳	336,759 円	435,676 円	385,422 円
国	42.8 歳	304,944 円 (329,917)	-	372,906 円 (401,789)
類似団体	43.6 歳	329,488 円	386,019 円	357,999 円

技能労務職

区分	公務員					民間
	平均年齢	職員数	平均給料月額	平均給与月額 (A)	平均給与月額 (国ベース)	対応する民間 の類似職種
蒲郡市	53.4 歳	62 人	320,988 円	337,631 円	333,277 円	-
うち調理員	55.6 歳	14 人	346,114 円	359,986 円	356,043 円	調理師
うち清掃員	47.7 歳	11 人	296,955 円	338,473 円	316,273 円	廃棄物処理業務
うち用務員	54.6 歳	11 人	314,564 円	326,509 円	321,927 円	用務員
愛知県	52.3 歳	431 人	339,689 円	392,516 円	375,705 円	-
国	49.7 歳	3,479 人	270,465 円 (285,030)	- 円	307,506 円 (323,181)	-
類似団体	50.2 歳	38 人	296,866 円	321,068 円	308,632 円	-

区分	民間		A / B	参 考		
	平均年齢	平均給与月額 (B)		年収ベース(試算値)の比較		
				公務員 (C)	民間 (D)	C / D
蒲郡市	-	-	-	-	-	-
うち調理員	42.4 歳	247,900 円	1.45	5,748,027 円	3,330,900 円	1.73
うち清掃員	44.7 歳	288,200 円	1.17	5,231,654 円	3,989,200 円	1.31
うち用務員	53.5 歳	206,600 円	1.58	5,200,518 円	2,861,400 円	1.82

- (注) 1 「平均給料月額」とは、平成24年4月1日現在における各職種ごとの職員の基本給の平均です。
 2 「平均給与月額」とは、給料月額と毎月支払われる扶養手当、地域手当、住居手当などの諸手当の額を合計したものです。
 また、「平均給与月額(国ベース)」は、国家公務員の平均給与月額には特殊勤務手当等の手当が含まれていないことから、比較のため国家公務員と同じベースで再計算したものです。
 3 民間データは、賃金構造基本統計調査において公表されているデータを使用している。(平成20~22年の3カ年平均) 本市職員と民間との比較にあたり、年齢・業務内容・雇用形態等の点において、完全に一致はしていません。
 4 年収ベースの「公務員(C)」及び「民間(D)」のデータは、それぞれ平均給与月額を12倍したものに、公務員においては前年度に支給された期末・勤勉手当、民間においては前年に支給された年間賞与の額を加えた試算値です。

(2) 職員の初任給の状況（24年4月1日現在）

区分	蒲郡市	愛知県	国	
一般行政職	大学卒	178,800 円	176,734 円	163,987(177,200) 円
	高校卒	144,500 円	142,881 円	133,418(140,100) 円
技能労務職	高校卒	158,600 円	131,532 円	- 円
	中学卒	141,900 円	120,183 円	- 円

(注) 括弧書きは、給与改定特例法による措置が無いとした場合の値(減額前)である。

(3) 職員の経験年数別・学歴別平均給料月額の状況（24年4月1日現在）

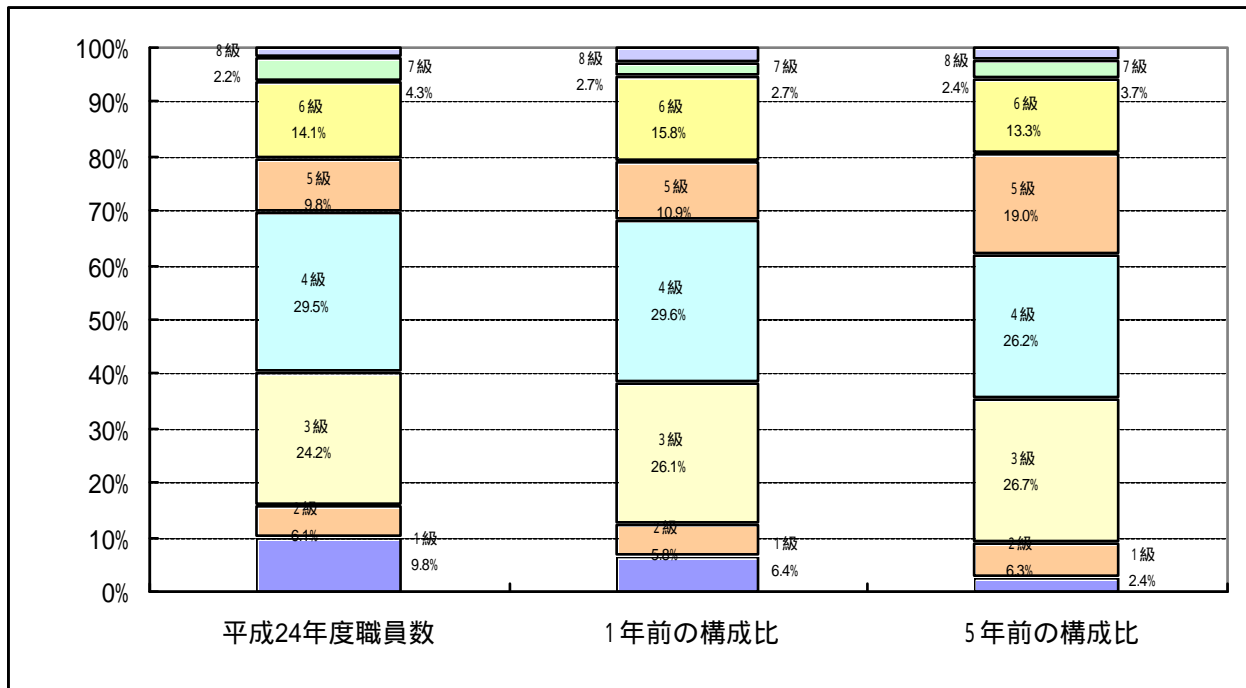
区分	経験年数10年	経験年数15年	経験年数20年	
一般行政職	大学卒	268,744 円	306,875 円	362,770 円
	高校卒	該当なし 円	282,700 円	340,500 円
技能労務職	高校卒	該当なし 円	該当なし 円	該当なし 円
	中学卒	該当なし 円	2 該当なし 円	該当なし 円

4 一般行政職の級別職員数等の状況

(1) 一般行政職の級別職員数の状況（24年4月1日現在）

区分	標準的な職務内容	職員数	構成比
1級	主事補、技師補	32人	9.8%
2級	主事、技師	20人	6.1%
3級	主事、技師	79人	24.2%
4級	係長、主査、主任	96人	29.5%
5級	課長補佐、副主任	32人	9.8%
6級	課長、主幹	46人	14.1%
7級	次長	14人	4.3%
8級	部長	7人	2.2%
合計		326人	100.0%

- (注) 1 蒲郡市の給与条例に基づく給料表の級区分による職員数です。
 2 標準的な職務内容とは、それぞれの級に該当する代表的なものです。



(2) 昇給への勤務成績の反映状況

勤務成績の評定の実施状況	地方公務員法第40条に基づき、毎年10月1日を評定日として全職員に対して勤務成績の評定を実施しています。
昇給への勤務成績の反映	能力と業績、業務目標、自己管理を要素として総合的に5段階の絶対評価を行う人事評価システムを検討、構築中であるために、既存の勤務評定により昇給区分を決定しましたが、人事評価システムの導入までは特段の理由がない限り昇給区分に差を設けていません。

5 職員の手当の状況

(1) 期末手当・勤勉手当

蒲郡市		愛知県		国	
1人当たり平均支給額(23年度) 1,381 千円		1人当たり平均支給額(23年度) 1,642 千円			
(23年度支給割合) 期末手当 2.60 月分 (1.45)月分 勤勉手当 1.35 月分 (0.65)月分		(23年度支給割合) 期末手当 2.60 月分 (1.45)月分 勤勉手当 1.35 月分 (0.65)月分		(23年度支給割合) 期末手当 2.60 月分 (1.45)月分 勤勉手当 1.35 月分 (0.65)月分	
(加算措置の状況) 職制上の段階、職務の級等による加算措置 ・役職加算 5～20% ・管理職加算 なし		(加算措置の状況) 職制上の段階、職務の級等による加算措置 ・役職加算 3～20% ・管理職加算 4～25%		(加算措置の状況) 職制上の段階、職務の級等による加算措置 ・役職加算 5～20% ・管理職加算 10～25%	

(注) ()内は、再任用職員に係る支給割合です。

(2) 退職手当(24年4月1日現在)

蒲郡市			国		
(支給率)	自己都合	勤奨・定年	(支給率)	自己都合	勤奨・定年
勤続20年	23.50 月分	30.55 月分	勤続20年	23.50 月分	30.55 月分
勤続25年	33.50 月分	41.34 月分	勤続25年	33.50 月分	41.34 月分
勤続35年	47.50 月分	59.28 月分	勤続35年	47.50 月分	59.28 月分
最高限度額	59.28 月分	59.28 月分	最高限度額	59.28 月分	59.28 月分
その他の加算措置	定年前早期退職特例措置 2～20% 加算 (退職時特別昇給 平成12年度から制度廃止)		その他の加算措置	定年前早期退職特例措置 2～20% 加算 (退職時特別昇給 平成16年5月1日から制度廃止)	
1人当たり平均支給額	1,723 千円	26,095 千円			

(注) 退職手当の1人当たり平均支給額は、23年度に退職した職員に支給された平均額です。

(3) 地域手当(24年4月1日現在)

支給実績(23年度決算)		40,617 千円	
支給職員1人当たり平均支給年額(23年度決算)		990,665 円	
支給対象地域	支給率	支給対象職員数	国の制度(支給率)
医師	15 %	41 人	15 %
上記以外	- %	- 人	- %

(注) 「支給実績」及び「支給職員1人当たり平均支給年額」は、平成22年度における地域手当の額です。

(4) 特殊勤務手当(24年4月1日現在)

(普通会計)

支給実績(23年度決算)	26,748 千円		
支給職員1人当たり平均支給年額(23年度決算)	183,205 円		
職員全体に占める手当支給職員の割合(23年度)	26.0 %		
手当の種類	6 種類		
手当の名称	主な支給対象職員	主な支給対象業務	左記職員に対する支給単価
税務手当	税務職	市税の滞納金の徴収業務	日額 200円
		市税賦課調査に関する業務	日額 180円
		市税の滞納に係る差押え、公売処分業務	1件 500円
福祉手当	一般職	行旅死亡人、病人取扱業務	1件 3,000円、1件 550円
		福祉事務所における現業業務	日額 100円
衛生手当	一般職	感染症の防疫作業	日額 350円
		一般消毒作業	日額 300円
	技能職	環境清掃課(クリーンセンター)の勤務	日額 900円
建設業務手当	技能職	都市計画課の現業業務	日額 150円
消防手当	消防職	消防作業業務	月額 9,000円～11,000円
		火災・救急出動業務	1回 440円、1回 220円
特別手当	電気主任技術者	電気諸設備の管理業務	月額 2,200円
	一般職	夜間の用地買収、補償交渉業務	1夜 650円

(5) 時間外勤務手当

(普通会計)

支給実績(23年度決算)	138,204 千円
支給職員1人当たり平均支給年額(23年度決算)	246 千円
支給実績(22年度決算)	148,438 千円
支給職員1人当たり平均支給年額(22年度決算)	263 千円

(6) その他の手当(平成24年4月1日現在)

(普通会計)

手当名	内容及び支給単価	国の制度との異同及び異なる内容	支給実績(23年度決算)
扶養手当	配偶者 13,000円 一般の扶養親族 6,500円 配偶者がいない場合1人のみ 11,000円 16歳以上22歳未満の子の加算1人 5,000円	同じ	56,871 千円
住居手当	借家限度額 27,000円 持家支給なし	同じ	31,753 千円
通勤手当	交通機関利用限度額 55,000円 交通用具利用距離別支給限度額 21,600円 片道2Km未満の場合、不支給	交通用具利用者に対する距離区分ごとの支給額が異なる。	31,454 千円
管理職手当	部長相当職 75,200円 次長相当職 62,000円 課長職 54,000円 主幹職 45,700円 課長補佐相当職 35,700円	職及び支給割合が異なる。	70,968 千円
管理職員特別勤務手当	部長職 10,000円 次長職 8,000円 課長相当職 6,000円 課長補佐相当職 4,000円		127 千円
休日勤務手当	休日勤務1時間当りの給与額×135/100	同じ	28,014 千円
夜間勤務手当	夜間勤務1時間当りの給与額×25/100	同じ	8,331 千円
宿日直手当	勤務1回につき 5,900円	勤務1回につき4,200円	71 千円

(注) 平成23年度の普通会計決算額によります。

6 特別職の報酬等の状況(平成24年4月1日現在)

区分		給料月額等	期末手当(支給率)	(参考)類似団体における最高/最低額
給料	市長	927,000 円	6月期 1.45 月分	1,030,000 円 / 401,500 円
	副市長	781,000 円	12月期 1.50 月分	849,000 円 / 399,600 円
			合計 2.95 月分	
報酬	議長	532,000 円	6月期 1.45 月分	543,000 円 / 305,000 円
	副議長	489,000 円	12月期 1.50 月分	503,000 円 / 250,000 円
	議員	457,000 円	合計 2.95 月分	457,000 円 / 240,000 円
退職手当		(算定方式)	(1期の手当額)	(支給時期)
	市長	給料月額等×在職年数×270/100	10,011,600 円	任期ごと
	副市長	給料月額等×在職年数×175/100	5,468,400 円	任期ごと

(注) 1 期末手当は平成23年度の支給率です。

2 退職手当の「1期の手当額」は、4月1日現在の給料月額及び支給率に基づき、1期(4年=48月)勤めた場合における退職手当の見込額です。

3 平成18年4月1日から収入役を廃止するとともに、市長・副市長の退職手当の支給率を従前の1/2に改定しています。

7 職員数の状況

(1) 部門別職員数の状況と主な増減理由

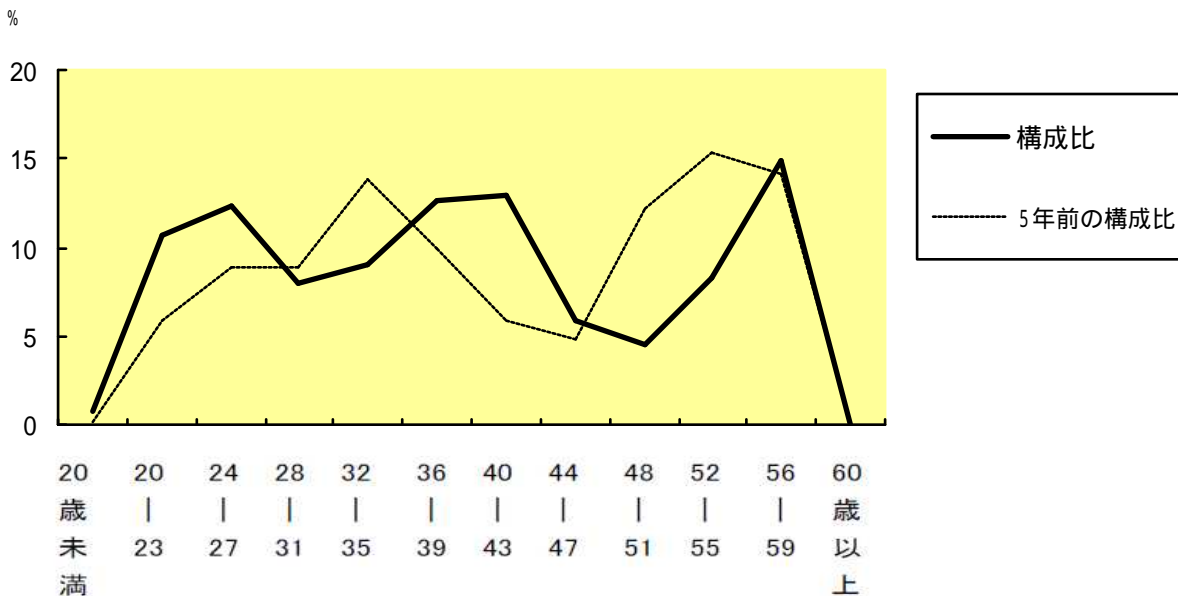
(各年4月1日現在)

区 分 部 門		職 員 数		対前年 増減数	主 な 増 減 理 由	
		平成23年	平成24年			
普通 会計 部門	議 会	7	7	0		
	総 務	84	83	1		
	税 務	31	30	1		
	一 般 行 政 部 門	民 生	159	165		6
	衛 生	54	53	1		
	農 林 水 産	12	12	0		
	商 工 ・ 観 光	12	12	0		
	土 木	46	45	1		
	小 計	405	407	2		<参考>人口1万人当たり職員数:50.56人
	教 育	47	47	0		
消 防	110	112	2			
小 計	562	566	4	<参考>人口1万人当たり職員数:70.31人		
公 営 企 業 計 画 等 部 門	病 院	402	404	2		
	水 道	17	16	1		
	下 水 道	14	13	1		
	そ の 他	60	59	1		
	小 計	493	492	1		
合 計		1,055 [1,469]	1,058 [1,469]	3 [0]	<参考>人口1万人当たり職員数:131.43人	

(注) 1 職員数は一般職に属する職員数です。

2 []内は、条例定数の合計です。

(2) 年齢別職員構成の状況(平成24年4月1日現在)



区 分	20歳 未満	20歳 23歳	24歳 27歳	28歳 31歳	32歳 35歳	36歳 39歳	40歳 43歳	44歳 47歳	48歳 51歳	52歳 55歳	56歳 59歳	60歳 以上	計
職員数	人 8	人 113	人 131	人 84	人 96	人 133	人 137	人 62	人 48	人 88	人 158	人 0	人 1,058

(3) 職員数の推移

部 門 \ 区 分	19年	20年	21年	22年	23年	24年	過去5年間の増減数 (率)
一般行政	451	423	413	409	405	407	-44 (-9.8%)
教 育	62	57	49	44	47	47	-15 (-24.2%)
消 防	105	104	107	112	110	112	7 (6.7%)
普通会計	618	584	569	565	562	566	-52 (-8.4%)
公営企業等会計	565	542	494	490	493	492	-73 (-12.9%)
総 合 計	1,183	1,126	1,063	1,055	1,055	1,058	-125 (-10.6%)

- (注) 1 各年における定員管理調査において報告した部門別職員数
 2 平成19年4月1日市民病院において、7対1看護体制移行に伴う看護師の増員(32名)を実施