

2014

3月

No.1139

わがまざり

心報

三河路に 春を呼び込む

running

第30回三河湾健康マラソン大会



***** 有料広告 *****

大工工事

外廻りの各種補修・内部の天井・壁・床などの補修、その他雑工事

給排水・下水工事

給排水設備機器及びつまりなどの工事
浄化槽→下水

電気

室内照明器具・屋外灯
コンセント・冷暖房機の設置

左官

ブロック・レンガ・タイル
壁の塗り替え

エクステリア

門扉・フェンス・スチール製
物置・カーポート・テラス・塀
の取付け・人工芝・バルコニー
サンルーム他

水まわり

浴室・台所・便所
などの改造工事

屋根

雨漏りの補修
ふき替え
しっくい工事
板金工事

各種塗装

トタン・プレハブ
モルタル住宅の
つっみ吹付け
ペンキの塗り替え

内装・インテリア

クッションフロアー・
カーペットの敷き込み
かべ紙・クロスなどの
貼り替え・畳の取り替え
表張・各種ブラインド

建具

アルミサッシ窓・襖
木造建具各種
襖戸の取り替え・
玄関ドア交換

その他造園工事

設計致します

・解体工事 エアコン
・介護保険による住宅改修

見積り・現場調査 無料!

お電話1本、即日お伺いします

お電話での価格の問合せOK!

責任施工アフターメンテナンスもおまかせ!



0120-583-135



リフォーム専門店

リフォーム Let's

蒲郡店

三河地区6店舗

〒443-0104 蒲郡市形原町東欠ノ上17番地

TEL(0533)58-3133 FAX(0533)58-3134 E-mail: reform@sk2.aitai.ne.jp

営業時間 AM10:00~PM6:00 日曜定休

今月の表紙

元気の秘訣

30回目の記念を迎える今回のマラソン大会は、1回目から参加し続けているランナーの選手宣誓から始まりました。

「風光明媚な蒲郡を目と肌で感じ」「皆と楽しく走ることを誓います」

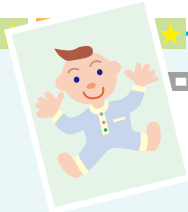
この言葉に、30年間以上走り続けられる、いつまでも蒲郡で元気に暮らしていけるヒントが見えました。

立春過ぎに行われるマラソン大会。おだやかな日差しとランナーたちのすがすがしい笑顔が、蒲郡に春を呼びます。(よ)



目次 Contents

表紙解説・ぼくとわたしの写真館	2
皆さんの寄付が日本赤十字の活動を支えています！	3
蒲郡バイパス一部開通	4-5
これからの防災と南三陸町の今	6-7
みんなスポーツをしよう！	8-9
蒲郡市60年のあゆみ・蒲郡の歴史	10
読む水族館・図書館だより	11
保健センター便り	12-13
遊びにおいでよ児童館へ	14
市民相談	15
お知らせ	16-27
クイズまちがいさがし	28
ふれあい宅配便	29



ぼくとわたしの写真館



ゆい
宮瀬結衣ちゃん (平田町)
平成22年7月生まれ

家族から一言

ごっこ遊びが大好きです。将来の夢は、お姫様になることです。明るく、思いやりのある子になってほしいです。



あいと
熊谷逢斗くん (三谷北通)
平成24年4月生まれ

家族から一言

愛嬌たっぷりなあいと君♡
かわいい笑顔でパパとママを癒してくれてありがとう♡
みんなあいとの事が大好きだよ♡



りおか
吉見莉央香ちゃん (西浦町)
平成22年8月生まれ

家族から一言

ワンパクで、顔面などキズが絶えませんが、元気で、おしゃべりと踊ることが大好きな女の子です。

募集

このコーナーに登場するお子さん(対象：平成23年5月1日以降の生まれ)を募集します。掲載を希望される方は、企画広報課(☎66♦1145)へご連絡ください。

皆さんの寄付が**日本赤十字社**の活動を支えています！

ご存知ですか。毎年5月頃、皆さんからいただく寄付(社資)が日本赤十字社の活動を支えていることを…。今回は日本赤十字社の活動と日赤蒲郡市地区の役割についてご紹介します。

福祉課 ☎66♦1106

日本赤十字社の活動

日本赤十字社は、日本赤十字社法にもとづいて設置された特殊法人の救護団体です。「人道・公平・中立・独立・奉仕・単一・世界性」の7つの基本原則のもとにさまざまな事業を行っています。

- ★**災害救護**…未曾有の大災害となった東日本大震災では救援活動に引き続き、復興支援を継続しています。医療救護班の派遣や救護物資などの配布、こころのケアなどを行います。
- ★**血液事業**…安全な輸血用血液の安定的な供給を行います。献血は蒲郡市役所ロビーをはじめ、市内各所でも実施されています。
- ★**国際活動**…紛争地域における救援活動や開発途上国の基礎保健事業など、国境を越えた人道的活動を行っています。



東日本大震災救援活動

蒲郡市地区の活動

日赤蒲郡市地区では、主に災害救護や福祉活動、子育て支援に関わる事業を推進しています。

- 火災等被災者救助のために救援物資を配布し、死亡の際には弔慰金を支給しています。
- 蒲郡市管内献血事業に対し、補助金を交付しています。
- 各種災害義援金の受付、送金を行っています。

東日本大震災義援金 41,599,236円(1月31日現在)

- 災害時の救護体制の強化を図るため、福祉避難所へ救護資材の配備を進めています。

(平成25年度実績)

つつじ寮	移動炊飯器 1台
眺海園(3カ所)	携帯トイレ、 パーテーション 1台ずつ
五井の里	レスキューカー 1台



東日本大震災義援金募金活動

- 蒲郡市赤十字奉仕団として、地域ボランティアにより、子どもの健全育成活動や地域見守り活動など、地域に根ざした活動を行っています。
 - ・小学校児童の登下校時の自主パトロール
 - ・形原児童館での親子リズム遊び「とんとんクラブ」開催など

寄付のご協力をお願いします

市民の皆さんには、赤十字運動月間である毎年5月に、各総代区・常会を通して寄付(社資)のご協力をいただいております。今年も予定していますので、皆さんのご協力をお願いします。



蒲郡バイパス一部開通

蒲郡IC〜幸田芦谷IC

蒲郡バイパスとは

名古屋市と豊橋市を結ぶ総延長約73キロの名豊道路のうち、豊川為当IC〜幸田芦谷ICまでの延長15キロの区間をいいます。今回、蒲郡バイパスの西部区間である蒲郡IC〜幸田芦谷IC間5.9キロが開通します。

残りは蒲郡ICから豊川為当ICまでの東部区間9.1キロだけとなります。全線開通すると、国道1号しかなかった時には3時間かかっていた名古屋市〜浜松市の所要時間が、約1時間40分で行き来できるようになります。国土交通省名四国道事務所によると、現在、用地取得および一部工事に着手しているとのことですが、一日でも早い全線開通を期待しています。

アクセス道路も開通します！

蒲郡バイパスの一部開通にあわせ、周辺道路もアクセス道路として整備されます。

国道247号中央バイパス

県道芦谷蒲郡線竹谷神社南交差点南200メートル地点から市役所通り錦田橋東交差点までの約400メートル区間が開通します。

247号中央バイパスは、三谷町伊与戸から荒子トンネル西側までが開通しています。その先、県道芦谷蒲郡線までの全線開通を目指して本線の用地取得がほぼ完了し、順次工事が行われています。

市道柏原新郷線

県道芦谷蒲郡線接続部分が開通し、国道473号線までつながります。蒲郡西ICを降りると、ここから県道芦谷蒲郡線にでることがができます。

開通日：平成26年3月23日(日)



道路建設課 ☎66♦1173 国土交通省名四国道事務所 ☎052♦823♦7911

蒲郡西IC (柏原町)

県道芦谷蒲郡線に接続

→競艇場、浜町、蒲郡港へのアクセス向上
西浦、形原へも247号でアクセス向上



蒲郡IC (清田町)

三河湾オレンジロードに接続

→247号バイパスにつながり、さらに下れば竹島へ
東名高速道路音羽蒲郡ICとのアクセスも向上



企業誘致の強みになる！

ICができたことで、周辺都市や浜町・蒲郡港へのアクセス向上を強みに、企業誘致を進めることができます。物流の効率化で産業発展の原動力になります。

市街地の渋滞緩和

市役所通りや国道23号は慢性的な渋滞が発生しています。開通によって大型トラックなどの交通が減り、渋滞が緩和されます。

観光地へスムーズに！

竹島、各温泉地、ラグーナなど観光地へのアクセスがよくなることで、市外県外からの観光客の増加が期待されます。市民が旅行に行くときにも便利になります。

ここもポイント！

蒲郡が一望！

幸田町からトンネルを抜けると、蒲郡と三河湾が開けます。バイパスの絶景ポイントとなること間違いなし！運転中は見られないのが残念です。



西方面へのアクセスが便利に！

蒲郡からすぐにバイパスに乗れることで西三河や名古屋への所要時間が短縮されます。

西尾まで	約10分
安城まで	約20分
刈谷まで	約30分
名古屋まで	約50分

※およその目安です。(蒲郡市算出)

写真提供：国土交通省名古屋事務所 (2月撮影)

巨大地震に備える

★揺れに備える

東日本大震災では津波に注目が集まりましたが、阪神・淡路大震災で亡くなった方の原因の大部分は、「圧死」です。

耐震性のない住宅は倒壊の危険があります。また、家具が倒れ、下敷きになるとけがをして、避難ができないかもしれません。今一度、家の中を点検して、自分や家族の命を守りましょう。

★津波に備える

津波に対しては海や川から離れ、高台に避難することが重要となってきます。危険を感じたら率先して、高い場所に避難しましょう。

★想定外に備える

ハザードマップなどで示されている浸水予想地域はあくまでも予想です。また、「これまでは大丈夫だった」と知識や経験に頼り切ることも危険です。

★自分自身が備える

過去の災害は決して他人事ではありません。東日本大震災から私たちは多くを学びました。私たち自身に迫りくる災害から身を守るために考え、行動しましょう。

と南三陸町の今

ます。蒲郡市も南海トラフ巨大地震の発生が心配通して、自分の周りを今一度点検してみましょう。

安全安心課 ☎66♦1156



←↑同じ場所から写した震災直後(左)と25年秋(右)の様子。中心市街地跡のかさ上げ工事が始まりしました。

蒲郡市は被災地支援として、震災後約20人の職員を宮城県南三陸町に派遣し、昨年は4人の職員が赴きました。派遣職員が南三陸町で学んだ防災の心構えをお伝えします。今後も被災地支援を続けていきます。

南三陸町から学ぶこと

大規模災害に備える

○建築住宅課 倉橋正博(平成25年1~3月)
南三陸町派遣中に印象に残った町長の言葉があります。「災害は起こってから想定外であってはならない。」この言葉は被災地を目前にして聞くとき非常に重みのある言葉に聞こえました。南三陸町においても津波被害は当然想定されており、対策も地域防災計画にまとめられていましたが、現実には、想定以上の災害に対して全く使えないものだったのです。その結果はご存知のとおり復興というより新たに町を築造するに等しいほどの状況になってしまいました。私たちは常に想定以上の災害が起こり得ることを考えて防災対策をとることが大切です。

復興に必要なまちの力

○行政課 井坂和美(平成25年4~6月)
水産業と観光業が盛んで、まちの一部は国定公園に指定されており、海に浮かぶ島々の中には竹島がある。これは南三陸町の紹介です。私たちの住む蒲郡市に似ていると思いませんか？

復興が遅いと言われる被災地ですが、それは住宅地などを高台に移転しているからです。蒲郡市に例えるならば、「市役所周辺が津波の被害にあったため、五井山を削って新しく住宅地をつくることにした。」といったところではあります。

震災から1年以内にも仮設商店街ができ、海の幸いっぱい「キラキラ井」は観光客にも人気です。これらはすべて町民の皆さんの力です。まちをつくるのはそこに住む人なのだ実感する3ヶ月でした。

いち早く知るために

■安心ひろめる

各種緊急情報・学校の情報などをメールで配信するサービスです。

【登録方法】

toroku@nrc.gamagori.aichi.jp
へ空メールを送信

■みずから守る防災情報メールサービス

愛知県が行う、大雨や洪水の情報メールで配信するサービスです。

【登録方法】

ml-entry@mail.kasen-owari.jp
へ空メールを送信

■ヤフージャパン防災速報

アプリやメールで災害情報を入手できます。(本市はヤフー株式会社と平成25年6月19日付けで「災害に係る情報発信等に関する協定」を締結しました)

【登録方法】

スマートフォン、携帯電話で登録方法が異なります。

<http://emg.yahoo.co.jp/>



↑南三陸町内の災害住宅建設現場。(左上完成イメージ) 施設は高齢者や子育て層が安心して使えるような計画になっている。今年夏完成予定。

→不通となっているJR気仙沼線の鉄道復旧までの代替措置としてBRT(バス高速運送システム)が運行中。

これからの防災

3.11東日本大震災から3年が過ぎようとしています。復興に向けて尽力する東北の姿を



蒲郡市の防災に生かす

○消防本部予防課 柴田 航(平成25年7月9日)
「私たちのこの蒲郡市が、津波によって全てを失う光景を想像できますか？」

南三陸町では、まさにその言葉通りの光景が一面に広がっていました。

いつ起こってもおかしくない、大地震・大津波に備えるためには、「自助・共助・公助」(自ら・互いに・公的に備え、守る)という考え方を、今以上に意識することが大切です。震災後の南三陸町では、その意識が強いと感じました。

大規模な災害であればあるほど、「国や市が何とかしてくれるはず」と期待しがちですが、公助にも限界があります。まず、自らの命は自らが守り、そこから共助公助が行っていくという考えが大切となります。

防災意識を高め、できることから一つずつ取り組みましょう！

常に「本当に大丈夫か？」と問いかけてみる

○土木港湾課 三浦郷志(平成25年10月12日)
震災復興まちづくりの最前線で仕事をさせてもらった中で、改めて感じたのは、「現場に立った視点で、常に『本当に大丈夫か？』と問いかける」ことの大切さだった。

当時、南三陸町では防潮堤や避難道路の整備計画について住民意見のとりまとめをおこなっていた。そこでの議論は、たとえまた同じ規模の津波が来ても一人の生命も失いたくないという決意に満ちていた。意見を聞きながら、蒲郡市のケースを想定して同じ疑問を自分に問いかけてみた。「防潮扉を閉める人の命は本当に大丈夫か？」「巨大地震後の避難道路は本当に大丈夫か？」と。

千年に1回の巨大地震は10年先かもしれない。私たちには今、何ができるだろうか。歴史に学びながら、蒲郡の防災まちづくりを「未来のこどもたち」のために成し遂げていきたい。

みんなスポーツをしよう!

学校施設を開放します

文化スポーツ課 ☎66♦1222

利用方法

市民体育センターで団体登録をして、利用日の1カ月前から7日前までに開放校(高校は市民体育センター)へ申請してください。

登録開始 3月7日(金)
開放開始 4月8日(火)

問合せ先

市民体育センター ☎69♦3241

バレーボール	綱引き	バスケットボール
バドミントン	レクダンス	エアロビクス
器械体操	卓球	剣道
ソフトバレーボール	軽スポーツ	空手
ソフトボール	サッカー	少年野球
グラウンドゴルフ	ビーチボールバレー	合気道
柔道	ユニホック	ハンドボール

開放時間

1 団体3時間程度

■ 体育館・卓球場・武道場

平日 午後6時～9時

平日以外 午前9時～正午、午後1時～5時、午後6時～9時

※ 中学校は夜間(午後6時～9時)のみ

※ 三谷水産高校は火・木曜日のいずれか1回(午後7時～9時)

■ 運動場

平日 午後6時～9時

平日以外 午前8時～正午(高校は午後1時～4時も可能)、午後6時～9時

※ 夜間は、照明施設のある学校(蒲郡北部小・中央小・大塚中・塩津中・蒲郡高校)で4～10月の期間のみ。

※ 蒲郡高校は土曜日の夜間と日曜日の昼間のみ。

開放校	施設	照明料金など	開放種目	開放校	施設	照明料金など	開放種目
南部小	体育館	500円	バレーボール、バドミントン、卓球、ソフトバレーボール、ソフトボール	中央小	体育館	500円	バレーボール、バスケットボール、バドミントン
	運動場	—	綱引き、剣道、空手、柔道		運動場	1,500円	バドミントン、卓球、サッカー
東部小	体育館	500円	バレーボール、バドミントン、卓球、ソフトバレーボール、ソフトボール	三谷東小	体育館	500円	バレーボール、バスケットボール、剣道、卓球、空手
	運動場	—	綱引き (子ども・女性のみ)		運動場	—	バドミントン、空手
北部小	体育館	500円	バレーボール、バスケットボール、バドミントン、卓球、ソフトバレーボール、ソフトボール	竹島小	体育館	500円	バレーボール、バスケットボール、バドミントン、卓球、空手
	運動場	1,500円	綱引き		運動場	—	バドミントン、空手
西部小	体育館	500円	バレーボール、バドミントン、卓球、ソフトバレーボール、ソフトボール	大塚中	卓球場	500円	卓球
	運動場	—	綱引き (子ども・女性のみ)		体育館	800円	バレーボール、バスケットボール、バドミントン、卓球
三谷小	体育館	500円	バレーボール、バスケットボール、バドミントン、卓球、ソフトバレーボール、ソフトボール	蒲郡中	運動場	1,500円	綱引き (夜間のみ)
	運動場	—	空手		体育館	800円	バレーボール、バスケットボール、卓球、空手
塩津小	体育館	500円	バレーボール、バドミントン、卓球、ソフトバレーボール、ソフトボール	中部中	体育館	800円	バレーボール、バスケットボール、卓球
	運動場	—	綱引き		体育館	800円	バレーボール、バスケットボール、卓球
大塚小	体育館	500円	バレーボール、バスケットボール、バドミントン、卓球、ソフトバレーボール、ソフトボール	塩津中	体育館	800円	バレーボール、バスケットボール、バドミントン
	運動場	—	空手		運動場	1,500円	綱引き (夜間のみ)
形原小	体育館	500円	バレーボール、バスケットボール、卓球、ソフトバレーボール、ソフトボール	形原中	体育館	800円	バレーボール、バスケットボール、バドミントン
	運動場	—	空手		武道場	500円	剣道
西浦小	体育館	500円	バレーボール、バスケットボール、バドミントン、卓球、ソフトバレーボール、ソフトボール	三谷中	体育館	800円	バレーボール、バスケットボール
	運動場	—	空手		蒲郡高	運動場	1,500円
形原北小	体育館	500円	バレーボール、バスケットボール、バドミントン、卓球、ソフトバレーボール、ソフトボール	三谷水産高	体育館	1,500円	バレーボール、バスケットボール
	運動場	—	空手		武道場	1,500円	剣道、空手、柔道、合気道
					運動場	—	綱引き、空手、サッカー



スポーツ少年団の団員募集

申し込み・問い合わせは、練習日に会場へお越しいただくか、各団の責任者へ。なお、学年は新学年です。

少年団		練習日時	練習場所・申し込み	募集対象・人数	責任者	
剣道	蒲郡剣道	月・水・木・土曜日 午後6時30分～9時	武道館剣道場 3月末まで随時受付	小学1年～大学生 男女30人(一般も可)	山下 智 ☎090・3935・3371	
	形原剣道	水・木曜日 午後7時～8時45分	形原中学校体育館 随時受付		壁谷隆義 ☎57・2516	
	三谷剣道	月・水曜日 午後7時～8時30分	三谷小学校体育館 随時受付		柴田季之 ☎090・1236・8908	
柔道	蒲郡柔道	水・金・土曜日 午後7時～8時40分	武道館柔道場 随時受付	小学1年～中学3年生 男女20人 (高校生・一般も可)	足立京司 ☎67・2594	
空手道	空手道	月・金曜日 午後7時～8時45分	武道館剣道場 随時受付	小学1年～高校3年生 男女20人(一般も可)	大石義喜 ☎0566・21・8919	
バスケットボール	蒲郡ミニバスケットボール	火・木・土曜日 午後6時30分～8時30分	市民体育センター競技場、文化広場、蒲郡北部小ほか 【説明会】3月22日(土) 午前10時～ 市民体育センター	小学2年～5年生 男女40人	小林正充 ☎090・8957・2557 (午後6時～9時)	
卓球	形原ジュニア卓球クラブ	月・水・金曜日 午後7時～9時	形原小学校 随時受付	小学1年～中学2年生 男女30人	水野一二 ☎57・6665	
サッカー	マリナーズジュニア	週1～2回 2時間程度	公園グラウンド、浜町多目的広場、海陽多目的広場ほか 【説明会】3月23日(日) 午前10時～ 公園グラウンド管理棟	小学1年～6年生 各男女30人	鈴木郁男 ☎68・2270	
	マリナーズジュニアユース	週2～3回 2時間程度		中学1年～3年生 各男女30人	鈴木孝典 ☎69・7423	
	オーシャンブルー	日曜日 午後1時～4時	大塚中学校 随時受付	小学1年～6年生 男女20人	藤田 了 ☎080・5135・6897	
	アトラス	土・日曜日 午前9時～正午	西浦小学校、公園グラウンドほか 随時受付	小学1年～5年生 男女20人	尾崎時弘 ☎090・1822・7951	
軟式野球	中等部	蒲郡スラッガー	土曜日：午後1時30分～5時 日曜日：午前8時30分～午後4時	大塚中学校、三谷グラウンドほか 随時受付	中学1年～3年生 (野球部所属も可)	若林達也 ☎090・2929・4589
		大塚レッドフェニックス	土・日曜日 午前8時30分～午後3時	大塚小学校ほか 随時受付	小学1年～5年生	
	学童部	三谷東若葉	土・日曜日、祝日 午前9時～正午	三谷東小学校 随時受付	小学1年～5年生 各男女15人	鳥居慶一郎 ☎090・8959・2624
		三谷ヤンキース	土・日曜日、祝日 午前8時30分～正午 または午後0時30分～4時	三谷小学校 随時受付	小学1年～5年生	藤代正孝 ☎69・6607
		蒲郡ファイヤーズ	日曜日 午前8時30分～正午	竹島小学校 随時受付	小学3年～5年生 各男女15人	中川祐治 ☎69・0373
		北部サニーボーイズ		蒲郡北部小学校 随時受付	小学1年～5年生 各男女10人	青山年廣 ☎69・6988
		塩津フレンズ	土・日曜日 午前8時30分～正午	塩津小学校、浜町グラウンド 随時受付	小学2年～5年生 男女15人	杉浦勝元 ☎67・5988
		形原アトムズ	土曜日：午前9時～午後3時 日曜日：午前8時～正午	文化広場 随時受付	小学1年～4年生 男女20人	小林忠久 ☎57・2983
		形北ファイターズ	日曜日 午前9時～正午	形原北小学校 随時受付	小学3・4年生 男女10人	杉澤祥允 ☎57・8617
		西浦ガッツボーイ	土・日曜日 午前8時～正午	西浦小学校 随時受付	小学1年～4年生 各男女15人	水野順也 ☎57・2734



秘書課 ☎66♦1161

鈴木市長の辞職による市長選挙は平成11年11月7日、無投票で金原久雄氏が当選しました。

金原市長は、「安心のまち・自然と共生するまち・明るく元気なまち」を基本施策とし、民間経営のバランス感覚で行財政改革を進める市政をスタートさせました。

また、就任後は「市長への手紙」や市長対話「ざっくばらん」を実施して、市民との意見交換を積極的に行いました。

在任中は、鉄道高架事業の完成や、競艇のオールナイト化、市内7カ所の児童館建設などにご尽力されました。

なかでも鉄道高架事業は、交通渋滞緩和や踏切事故解消などの大きな効果を期待して進められ、まず12年11月に名鉄線、そして15年4月にはJR下り線、さらに17年12月にJR上り線の高架が開通

となりました。これに併せて蒲郡駅の建設、駅前広場の整備なども進められ、20年3月完成しました。

平成16年4月、蒲郡市は市制施行50周年を迎えました。4月17日の記念式典を皮切りに、「音楽のまち蒲郡」への取り組みや「地域の里づくり事業」、「50人の先輩に学ぶ」など、さまざまな事業が展開されました。特に市民主導で行われた「音楽のまち蒲郡」では、年間を通して「がまごおり市民音楽祭」と題して数多くのイベントが実施されました。

市長在任中の12年間は、少子高齢化や経済情勢など、地方を取り巻く環境が大きく変化した時代でしたが、財政の健全化、防災、産業の振興、福祉の充実など、蒲郡市が抱える多くの課題に先頭に立って取り組まれ、市政の発展に大きく貢献されました。また、念願のブルーブリッジの開通(15年)、新給食センター(16年)や新消防庁舎(22年)の建設にも尽力されました。



名鉄線の高架開通

生命の海から

学芸員 山中敦子

生命の海科学館
☎66♦1717

冬のキラキラ 変幻自在！でも芯はまっすぐ

今朝出勤すると、生命の海科学館の中庭にある怪獣の池の端っこが、キラキラしていました。池の縁がわずかに凍り、朝陽を浴びていたのです。

器に合わせて自由自在に形づくることができる、水。ですが、そのまっすぐな本質に気づかれたい方も多いでしょう。窓を覆う薄氷が、美しい幾何学模様を描くことがよくあります。また小さな雪の結晶も、実は直線の組み合わせでできています。このような姿形は、実は目には見えない極小の水分子の性質が作り出しているのです。雪の結晶の六角形は、まさに氷の本質を表す美しい形です。

四角四面！でも涙(水)に弱い

さて、一方実験室では、作業机の上がキラキラしていました。こぼしたままになっていた食塩水から塩の結晶ができていたのです。透明な小さなサイコロがいくつも、コロコロ、キラキラ。湿気の多い夏場だと、放っておくと空気中の水分を吸って溶けてべたべたになってしまいますが、乾燥しているこの時期なら、美しい塩の結晶でいろいろな塩遊びが楽しめます。

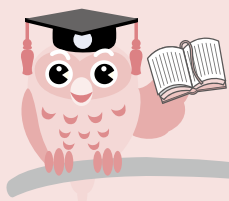
きらりと光る四角い形は、目には見えない塩の分子のならびが作り出しているものです。透明なキューブは、まさに塩の本質をあらわす美しい形です。

季節のキラメキは科学の扉

自然が生み出す美しい色や形は、季節のお楽しみであり、科学の入口でもあります。つい出不精になりがちですが、キラキラが目飛び込んで来たらぜひ、その源を探してみてくださいね。



美しい塩の結晶。食塩水からできる結晶は、どんなに小さな粒でもきれいなサイコロの形をしています。面が光をはね返し、キラメキが生まれるのです。



図書館 だより

図書館 ☎69・3706

おしえて! 図書館

Q お彼岸に供えるぼたもちを子どもと一緒に作りたい。簡単な作り方がわかる本はある?

A こちらの本はいかがですか? 子ども向けの本で、手順がわかりやすく解説されています。他にもおいしいそうな行事料理がたくさん載っていますよ。

ちなみに、春のお彼岸に食べるのは季節に咲く「牡丹」にみたてて「ぼたもち」。秋のお彼岸に食べるのは季節に咲く「萩」にみたてて「おはぎ」と言われるそうですよ。おもしろいですね。



きせつの行事りょうり

(プレNEO BOOKS)
キッズレシピ
小学館

Q 家庭菜園をはじめたいのですが、今の時期に植えると良い野菜が載っている本はありますか?

A 栽培方法もいろいろあるようですが、^{すいこう}水耕栽培はいかがでしょうか。3月頃に種をまく野菜は、トマトやホウレンソウなどがあるようです。

育て方や病気、害虫などから野菜を守る方法が紹介されている本もあります。ぜひ参考にして、おいしい野菜を作ってくださいね。



土を使わないはじめての野菜づくり かんたん! 水耕栽培

中島水美 / 著
新星出版社

貸出中の場合もありますので、本が見当たらない時はお気軽に職員にお尋ねください。

サンゴの新しい水槽オープン

■期待と不安

この原稿を書いている現在、水族館は館内の前半中央部にある「2段水槽」の工事中です。皆さんがこれを読んでる時には新しい水槽がオープン間近。ぜひ見に来てください。(詳しくはお知らせ23ページ)

この工事は「さわりんぷーる(平成23年)」「まったりうむ(24年)」に続く第3弾の水族館リニューアルです。新しい水槽を作る時は、完成

後に皆さんが水槽の前で感動したり喜んでる姿を毎日妄想しながら設計や配置を決めていくのでも楽しい作業なのですが、反面「失敗したらどうしよう」「お客さんからつまらないと言われたらどうしよう」とか、魚が無事に元気に生活できるかという不安もあります。「大失敗して魚も死んで、華々しくオレは散るのかもしれない」と寝る前に考えると眠れなくなります。

■LEDでの照明

今回の新しい水槽の大きな問題点の一つは「LEDによるサンゴの飼

育」です。サンゴの飼育にはメタルハライドという高出力のライトが使われるのが常識ですが、これは消費電力が高く約1年で光の波長が狂うので電球交換(高価)が必要。そのため今回は省エネのLEDを使うということになったのですが、そもそもLEDによるサンゴの飼育は世間の一部のマニアで秘かに始まったばかりでデータが少なく「本当に飼えるのか」が問題でした。もちろん水族館でも情報や報告はほぼありません。そのため、私の頭の中はLEDのことについていっばいになり、体のそこらじゅうがピカピカ光り出しました。LEDがそもそもどういふものかを調べても書いてあることは難しく化学的宇宙語ばかりでその

構造や仕組みは理解不能なため断念しました。

■情報収集
1月17日、私は大阪にあるサンゴ用LEDの会社へ押しかけ、実際にLED照明でサンゴを飼育している水槽を見せてもらったり、マニアのお宅に訪問してじっくり話を聞いたり、お好み焼きをごちそうになり、美味しいでんがな。おおきに。ほなまたね。などと言いながら満足して帰ってきました。結果、調整が難しいものの、飼育は可能という手ごたえを得ました。LED照明は全国の水族館でもまだ少ない事例となります。エネルギーシユでやる気に満ちた光を水槽中に放っていますので、ぜひ見に来てください。



水族館

学芸員 小林龍二

竹島水族館
☎68・2059



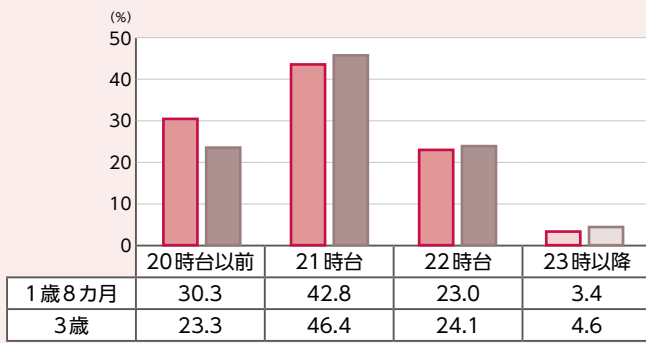
3月 保健センター便り

保健センター ☎67-1151

眠りは健康のもと

子どもの寝る時間が昔に比べ遅くなっています。蒲郡市の乳幼児期の子どもも寝る時間が午後10時以降の子が約3割もいます。(図1参照) 眠りは乳幼児期から大人まで、心と体の健康を保つための魅力的な効果があります。家族みんなのでよい眠りをとり、健康になるコツをお伝えします。

図1 蒲郡市の子どもの就寝時間 (H24年度)



(平成24年度蒲郡市乳幼児健診の結果より)

眠ると、こんな効果が

乳幼児期

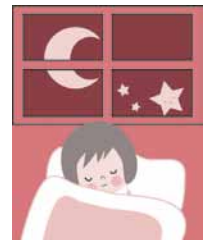
- ・ 健やかな成長、発達
- ・ 睡眠中に出るホルモンの働きにより、筋肉や骨の成長、脳の発達が進みます。(早寝早起きの生活リズムにより睡眠中にホルモンがしっかりと出ます)

学童期

- ・ 学力アップ
- ・ 集中力がつき、記憶が定着しやすい。
- ・ 運動技術がアップ
- ・ 筋肉の疲労回復を促し運動技術が身につきやすい。
- ・ イライラしにくい
- ・ 思いやりのある優しい心で過ごせる。

大人

- ・ 生活習慣病予防
- ・ 糖尿病や高血圧症になりにくく、心臓病や脳卒中を防ぐ。
- ・ がん予防
- ・ 美肌効果
- ・ 老化予防
- ・ 心の安定



ぐっすり眠る 3つのスイッチON

☀️ 1つめのスイッチON
起床時間を決めて、体内時計を整えよう

目覚めたら、日光を浴びて体内リズムを整えましょう。起床時間を一定にすることも安眠効果につながります。
また、休日も平日と同じ時間に起床をすると、休み明けの朝を元気で迎えられます。

☀️ 2つめのスイッチON
日中適度に体を動かそう

乳幼児期
日中外遊びやお散歩で体を動かすと、夜ぐっすり眠れます。お昼寝は午後3時までを終えると、夜眠りやすくなります。

学童期

日中、スポーツや外遊びをして体をよく動かすとぐっすり眠れます。

大人

適度な運動は心地よい眠りをつくります。寒くても、外へ出かけて体を動かすようにすると、夜眠りやすくなります。

☀️ 3つめのスイッチON
就寝前のテレビやパソコン、部屋の照明を控えめに!

明るい光は、眠気を遠ざけ寝つきが悪くなります。特にテレビやパソコン、携帯電話などのメディア画面の光は強いので、なるべく控えましょう。

家族みんなで早寝、早起し、健康になろう



名称	とき	受付時間	対象、持ち物など(※母子手帳)	
母子手帳の交付と妊婦相談 	11日(火) 25日(火)	初妊婦 午前9時45分～10時 経妊婦 午前10時～11時	妊娠届出書を交付された方	
パパママ教室2回目〈予約制〉	8日(土)	午前9時20分～30分	妊婦さんと夫(※) バスタオル	
母乳相談〈予約制〉	20日(木)	午後1時30分～3時30分	妊婦さん:妊娠中のお手入れの話、個別相談(※) 産婦さん:母乳の与え方(※)	
子育て相談	24日(月)	午前9時30分～11時30分	栄養、歯科相談もできます(※)	
もぐもぐ教室(離乳食前期)	13日(木)	午前9時50分～10時	5～6カ月児(※)	
カミカミ教室(離乳食後期)	12日(水)		9～10カ月児(※)	
2歳児教室	14日(金)	午前9時45分～10時	2歳の誕生日児	
はじめての歯科健診とフッ素塗布	7日(金)	午後1時～2時	1歳2～3カ月児	フッ素塗布(700円)、 歯ブラシ(※)
2歳児歯科健診とフッ素塗布	14日(金) 28日(金)	午後1時～1時30分	2歳～2歳3カ月児	
BCG予防接種	12日(水)	午後1時20分～2時20分	予診票(※)	
三種混合予防接種 (ジフテリア・百日せき・破傷風)	6日(木)			
四種混合予防接種 (ジフテリア・百日せき・破傷風・不活化ポリオ)	3日(月) 17日(月)			
ポリオ予防接種 (不活化ワクチン)	24日(月)			

◎4カ月・1歳8カ月・3歳児健康診査は対象の方に個別通知します。

めざそう健康がまごおり 参加無料 どなたでもお気軽にご参加ください!

名称	とき	集合時間	集合場所・内容	雨天時
蒲南コースを歩こう会	3日(月)	午前9時30分	商工会議所玄関前 ノルディックウォーキング	中止
みんなで楽しく無理なく歩こう	10日(月)	午前9時	三谷町若宮公園時計塔前	中止
形原西浦の名所をめぐるウォーキング会	29日(土)	午前9時30分	形原公民館	中止
脱メタボのための筋トレ体操実践教室	8日(土)	午前10時～午後4時	市民体育センター競技場 タオル・室内用上靴 筋トレ体操実践教室 メタボ測定(健康チェック)	—

ほけんちゃんの「この人」 蒲郡市健康づくり 食生活改善推進協議会 会長 志賀笑子さん

古い話になりますが、昭和40年代の半ば頃、愛知県では保健所単位で婦人会の役員を対象に栄養教室が開かれていました。私は、初級、上級、指導者講習を受け、今日まで食を通じた健康づくりボランティアとして、多くの仲間たちとともに活動を続けることができました。

食は命の根源です。私たちの活動は『私達の健康は私達の手で』をスローガンとした全国組織の活動でもあります。現在、68人の仲間(蒲郡市の食生活改善推進員)とともに隣さんお向かいさんと活動の輪を広げています。よい仲間恵まれ支えられ楽しく活動できたことが一番の幸せでした。これからも、健康である限り生涯現役でありたいと願っています。



がん検診、ヤングエイジ健診を受けましょう。
受診票をご希望の方はご連絡ください。

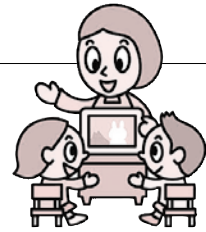
在宅医などへのお問い合わせ

在宅当番医(テレホンガイド) ☎ 67♦2828
休日急病診療所 ☎ 67♦2555
休日歯科・障がい者歯科診療所 ☎ 69♦8020



3
がつ

遊びにおいでよ 児童館へ



りよう
じかん

ごぜん
午前9時～午後5時

おや
すみ

2・9・16・23・30日(日)、21日(祝)

行事

絵本の
読み聞かせ

幼 乳幼児向け
小 小学生向け

体操
親子遊び

遊びの会

子どもと
家庭相談日

児童館名

みや
児童館

☎ 67・0077

幼 4, 11, 18日(火)
10時30分～
小 4, 18日(火)
16時～

● 7, 14日(金)
10時30分～
● 5, 19日(金)
10時30分～
赤ちゃんサロン
● 12日(金)
10時30分～
ニコニコ親子遊び

● 毎週(土) 14時～ みんなで遊ぼう
● 1日(土) 14時～ ひなまつりお茶会
● 6日(土) 15時30分～ 手芸教室
● 1, 15日(土) 10時～ 将棋教室
● 26日(土) 11時～ 防犯教室
● 27日(土) 14時～ 卓球大会

● 11日(火)
14時30分～16時30分
● 25日(火)
10時～12時

ちゅうぶ
児童館

☎ 68・0066

幼 25日(火)
10時30分～

● 5, 12日(水)
7, 14日(金)
10時30分～
● 6日(水)
10時30分～
赤ちゃんサロン

● 毎週(水)・(土)・春休み チャレンジ工作
● 20日(水) 15時30分～ 防犯教室

● 6日(水)
14時30分～16時30分

にしゅうら
児童館

☎ 56・0450

幼 4, 18日(火)
10時30分～
小 7日(金)
15時30分～

● 4, 11, 18日(火)
10時30分～
● 5, 12, 19日(水)
10時30分～
● 6日(水) 10時30分～
赤ちゃんサロン

● 1日(土) 13時30分～ 卓球教室
● 13日(水) 15時30分～ みんなで遊ぼう
● 18日(火) 16時～ 防犯教室
● 27日(水) 14時～ 科学遊び

● 5日(水)
14時30分～16時30分
● 19日(水)
10時～12時

りよう
じかん

ごぜん
午前9時～午後5時

おや
すみ

3・10・17・24・31日(月)、21日(祝)

おおつか
児童館

☎ 59・6671

幼 毎週(水)
11時30分～
14日(金) 11時～
小 18日(火)
15時30分～
26日(水) 10時30分～
お話をばさん

● 毎週(火)・(水)
10時30分～
● 14日(金)
10時30分～
赤ちゃんサロン

● 1日(土) 14時～ 卓球で遊ぼう
● 8, 22日(土) 10時30分～ 将棋で遊ぼう
● 20日(水) 15時30分～ 人形劇「わ・わ・わ」
● 22日(土) 15時30分～ この指とまれ
● 25日(火) 10時30分～ 防犯教室
● 27日(水) 10時30分～ お楽しみ会

● 4日(火)
14時30分～16時30分
● 18日(火)
10時～12時

しおつ
児童館

☎ 68・8515

幼 7, 14, 28日(金)
10時30分～
小 25日(火)
9時30分～

● 5, 12日(水)
10時30分～
● 18日(火)
10時30分～
赤ちゃんサロン

● 7日(金) 15時30分～ 集団遊び
● 13日(水) 15時30分～ 防犯教室
● 15日(土) 13時15分～ 作ろう、遊ぼう
● 20日(水) 15時30分～ お楽しみの会
● 26日(水) 10時30分～ 人形劇「わ・わ・わ」

● 12日(水)
10時～12時
● 26日(水)
14時30分～16時30分

かたはら
児童館

☎ 57・1422

幼 7日(金)
11時30分～
小 13日(水)
16時～

● 5, 12, 19日(水)
10時30分～
● 14日(金)
10時30分～
赤ちゃんサロン

● 6日(水) 15時30分～ みんなであそぼう
● 25日(火) 10時～ 春のお茶会
● 27日(水) 15時～ 積んであそぼう

● 13日(水)
10時～12時
● 27日(水)
14時30分～16時30分

りよう
じかん

ごぜん
午前9時～午後5時

おや
すみ

4・11・18・25日(火)、21日(祝)

がまごおり
児童館

☎ 67・8515

幼 5, 12日(水)
10時30分～
小 27日(水)
14時～

● 6, 13日(水)
10時30分～
● 9日(日) 10時30分～
パパとあそぼう
● 19日(水) 10時30分～
ひよこサロン

● 6, 13日(水) 15時30分～ みんなであそぼう
● 8日(土) 14時～ 工作あそび
● 22日(土) 14時～ 卓球であそぼう
● 24日(日) 14時～ 防犯教室
● 26日(水) 14時～ 人形劇「わ・わ・わ」

● 6日(水)
10時～12時
● 12日(水)
14時30分～16時30分

市民相談 3月

お気軽にご相談ください。相談は無料。秘密厳守です。



名 称	と き	と ころ	相 談 員	問 合 先
よろず相談 (人権・行政・困りごと・ いじめなど)	3月5日(木) 午前10時～午後4時	市民相談室	榎本 保枝 牧原 正枝	市民課 ☎66・1110
	3月12日(木) 午前10時～午後4時		村瀬 法晃 金澤 佳子	
	3月19日(木) 午前10時～午後4時		壁谷 隆道 市川 千恵子	
	3月26日(木) 午前10時～午後4時		松井 慶彦 佐伯 ひな子	
法律相談〈予約制〉	3月19日(木)・26日(木)、4月2日(木)・ 9日(木) 午後1時～4時 予約受付:19日は3月10日(木)・26日 は3月17日(木)、4月2日は3月24日(木)・ 9日は3月31日(木)午前8時30分から です。	市民相談室	弁 護 士	
家庭・子育て相談	毎週月～金曜日 午前9時30分～午後5時	家庭児童相談室	家 庭 児 童 相 談 員	家庭児童相談室 ☎66・1213
年金相談	3月7日(金) 午前10時～午後4時	保 険 年 金 課	社会保険労務士	保険年金課 ☎66・1101
多重債務相談	毎週月～金曜日 午前10時～午後4時30分	消 費 生 活 相 談 室	消 費 生 活 相 談 員	観光商工課 ☎66・1119
消費生活相談 (悪質商法・消費者契約トラブル)	毎週月～木曜日 午前10時～午後4時30分			★相談開催日 消費生活相談室 ☎66・1204
労働相談〈予約制〉 (職場での悩みごと・困りごと)	3月12日(木) 午後1時～4時 前日の午前までに予約が必要です	産 業 環 境 部 会 議 室	労 働 相 談 員	観光商工課 ☎66・1119
若者就労相談 (15～39歳)	毎週火～土曜日 午前11時～午後7時	がまごおり若者 サポートステーション	ステーション職員	がまごおり若者 サポートステーション ☎67・3201
測量・土地境界相談 (予約制)	3月14日(金) 午後1時～4時 予約受付:随時	市民相談室	土 地 家 屋 調 査 士	財務課 ☎66・1158
悩みごと相談	母子家庭等	児 童 課	母子自立支援員	児童課 ☎66・1108
	母子家庭就業 (予約制)		母子就業相談員 キャリアカウンセラー	
	育児不安	東部子育て支援センター(みどり保育園内) 西部子育て支援センター(形原北保育園内) 中央子育て支援センター(八百富町)	子 育 て 支 援 セ ン タ ー 職 員	東部子育て支援センター ☎67・0022 西部子育て支援センター ☎57・8066 中央子育て支援センター ☎69・3511
法律相談〈予約制〉	3月28日(金)、4月11日(金) 午後1時～4時 予約受付:28日は3月17日(木)、4月 11日は3月31日(木)午前8時30分から です。	勤 労 福 祉 会 館 相 談 室	弁 護 士	社会福祉協議会 ☎69・3911

※各日とも正午～午後1時は除く

お知らせ



講座・教室

市民パソコン教室

情報ネットワークセンター
☎66・1717

パソコンの知識と楽しさを広げる講座を開催します。使用OSはウィンドウズ7。受講レベルは1から3まであります。各講座の受講レベルを確認してお申し込みください。

◆はじめてのパソコン

電源の入れ方から、マウス、キーボードの使い方など基本操作を中心に学びます。

◆受講レベル1 パソコンにはじめてさわる方、基礎から勉強したい方

とき 4月7日～21日
毎週月曜日 全3回

午前9時30分～午後0時30分
受講料 4千円

◆さわってみようワード&エクセル

ワード・エクセル2007をひとつの講座で行います。両方のソフトを短時間で習いたいという方にお勧めです。

◆受講レベル2 マウス、キーボードなどのパソコンの基本操作を習得されている方

とき 4月2日～23日
毎週水曜日 全4回

午前9時30分～午後0時30分
受講料 6千円

◆便利で使えるインターネット活用

インターネットの人気サービスを厳選して紹介します。インターネットをあまり使いこなせていないという方でも楽しみが広がる内容です。

◆受講レベル2 マウス、キーボードなどのパソコンの基本操作を習得されている方

とき 4月19日 土曜日

午前9時30分～午後0時30分
受講料 千500円

【各教室共通】

ところ 情報ネットワークセンター 情報研修室
対象 市内在住または在勤の方で、講座日程のすべてに参加できる方
定員 18人(定員を超えた場合は抽選)
その他 受講料にはテキスト代を含みます。

申し込み 3月20日(木)(必着)

までにハガキ、ファクス、あいち電子申請・届出システム(インターネット)で郵便番号・住所・氏名・年齢区分(例:50代など)・電話番号・希望の講座名を明記の上、情報ネットワークセンター「市民パソコン教室係」(〒443-0034 港町17-17 FAX 66-1817 ホームページ <http://www.city.gamagori.jp/site/nrc/pschool.html>)へ。
※QRコードを利用して、携帯電話からの申し込みもできます。(通信料は必要です)

東日本大震災義援金について
市役所玄関内で受け付けています。



割引 過去に同じ講座を受講したことがあり、講座使用テキストと同一のテキストを持参された方は受講料を割り引きし、テキストは配布しません。
※後日、受講案内のハガキを送付します。
※募集締め切り後も、定員に満たない講座は申し込みを受け付けていますので、電話でご確認ください。ただし、案内ハガキは送付しません。



BOAT RACE 蒲郡

ボートレースの収益金は市の財政に貢献しています。

	1	2	3	4	5	6	7	8	9	10	11	12	13	14	15	16	17	18	19	20	21	22	23	24	25	26	27	28	29	30	31	
	土	日	月	火	水	木	金	土	日	月	火	水	木	金	土	日	月	火	水	木	金	土	日	月	火	水	木	金	土	日	月	
3月 蒲郡場外 外向発売	仮設から新スタンドへ切り替えのため休戦																															
											SG第49回総理大臣杯(尼崎)										一般戦(徳島)					GIIモーターボート大賞(浜名湖)						一般戦(徳島)
											一般戦(平和島)					一般戦(児島)					GIII企業杯(宮島)											
											GIII企業杯(三國)					オール女子(びわこ)					一般戦(住之江)						一般戦(門司)					

三二統計 (H26.2.1 現在)

人口	男女	40,239人 (△14人)
	男女	41,497人 (△22人)
	計	81,736人 (△36人) うち外国人2,079人 (△3人)
世帯数		30,776世帯 (△2世帯) うち外国人世帯918世帯 (+2世帯) ()は前月との比較

ユトリーナ蒲郡講座

ユトリーナ蒲郡 ☎57・0123
環境清掃課

◆アクアフィットネス水中教室
とき 3月1日・15日
各土曜日 全2回
午後2時～3時
定員 15人

◆ワンポイント水中教室
とき 3月4日～25日
毎週火曜日 全4回
午後2時～4時のうち1人
10分程度

【共通事項】
ところ バーデゾーン
参加費 無料
※バーデゾーン利用料金(500円)は別途必要。
申し込み 当日受付可

◆ヨガ教室(10回コース)
初級コース
とき 4月7日～6月30日
毎週月曜日(休館日を除く)
午前10時30分～11時30分
中級コース
とき 4月2日～6月11日
毎週水曜日(休館日を除く)

①午前10時30分～11時30分
②午後7時～8時
※①か②のいずれか
定員 各20人(申し込み順)

参加費 5千円
持ち物 ヨガマットまたはバスタオル

◆フィットネスフラ教室
とき 3月12日・26日

各水曜日 午後1時～2時
定員 20人(申し込み順)
参加費 500円
◆簡単な生け花教室
とき 4月14日(月)
午後2時～3時

定員 10人(申し込み順)
参加費 千300円(材料費含む)
持ち物 水盤、剣山、はさみ

◆チヨークアート教室
とき 3月27日(木)
午前10時30分～正午
定員 6人(申し込み順)
参加費 千300円(材料費含む)
持ち物 エプロン

◆インテリア書道(かな、漢字)教室
とき 3月20日(木)
午後2時～4時
定員 10人(申し込み順)
参加費 千円
持ち物 習字セット

◆ワイヤーでリング教室
とき 3月14日(金)・15日(土)
午後1時30分～3時30分
定員 各10人(申し込み順)
参加費 1回千円(材料費含む)

◆ロザファイ(紙で作るバラのアクセサリー)
とき 3月19日(木)
午前10時30分～午後0時30分

定員 4人(申し込み順)
参加費 2～3千円(材料により費用が異なります)
持ち物 はさみ



◆ソーパークーピング春の体験教室
とき 3月24日(月)
午前10時30分～午後0時30分

定員 10人(申し込み順)
参加費 800円(材料費含む)
持ち物 タップー、エプロン
【共通事項】
ところ ユトリーナ蒲郡
申し込み 3月5日(水)からユトリーナ蒲郡へ。

点訳・音訳ボランティア養成講座

福祉課 ☎66・1106

◆点訳ボランティア

とき 4月15日～平成27年3月17日のうち火曜日
全30回 午前10時～正午
内容 点字の基礎知識や表記法、点訳実技など

◆音訳ボランティア

とき 4月11日～平成27年3月13日のうち金曜日
全24回 午前10時～正午
内容 音訳の基礎知識や正しい発音、音訳実技など

【共通事項】

ところ 点字図書館 明生会館(豊橋市東松山町37)
対象 60歳未満の方。講座終了後、明生会館でボランティアとして活動できる方
定員 各20人(申し込み順)
受講料 無料(テキストなどは実費)
申し込み 3月6日(木)～4月4日(金)に直接または電話

ファクスで、住所・氏名・電話番号・希望する講座名を明生会館(☎0532・522614 FAX0532・522634)へ。

ご家族でどうぞ 糖尿病教室 3月

場所 ● 市民病院2階講義室

とき	講義内容
19日(木)	糖尿病とは・検査
20日(金)	合併症、歯周病関連
24日(火)	食事の話
25日(水)	日常生活
26日(木)	薬と運動

※申込不要。各日ともに午後2時～3時。事前に院内売店でテキスト「糖尿病でなかに」(200円)をご購入ください。糖尿病でない方でもかまいません。

3月の休館日

図書館	3日(月)・10日(月)・17日(月)・24日(月)・28日(金)・31日(月)	市民会館	4日(火)・11日(火)・18日(火)・25日(火)
博物館	3日(月)・10日(月)・17日(月)・18日(火)・24日(月)・31日(月)	竹島水族館	4日(火)・11日(火)・18日(火)
情報ネットワークセンター 生命の海科学館	4日(火)・11日(火)・18日(火)	ユトリーナ蒲郡 海辺の文学館	3日(月)・17日(月) 4日(火)・11日(火)・18日(火)・25日(火)

市民体育センター講座

市民体育センター ☎69・3241
文化スポーツ課

◆親子の健康ヨガ教室体験
体を動かしながら幼児期の
脳を育てる

●3月コース

とき 3月19日・26日

各水曜日 全2回

受講料 千円

●4月コース

とき 4月9日～30日

毎週水曜日 全4回

受講料 2千円

【共通事項】

時間 午前9時30分～10時30分

対象 1歳半～就学前のお
子さんとその保護者

定員 15組(申し込み順)

◆産後ヨガ教室体験

月齢1～5カ月のお子さん
を持つお母さんを対象に産後
専用のヨガをします。

●3月コース

とき 3月19日・26日

各水曜日 全2回

受講料 千200円

●4月コース

とき 4月9日～30日

毎週水曜日 全4回

受講料 千200円

●健康太極拳入門教室

とき 4月8日～29日

毎週火曜日 全4回

受講料 千200円

【共通事項】
時間 午前10時45分～11時45分

定員 15人(申し込み順)

◆ボディビューティー教室

上半身の体型・姿勢改善

とき 4月9日～30日

毎週水曜日 全4回

午後7時30分～8時30分

定員 15人(申し込み順)

◆ヒップホップダンス

とき 4月9日～23日

毎週水曜日 全3回

午後7時30分～8時30分

対象 小学校4～6年生

定員 15人(申し込み順)

◆ヨガ教室

とき 4月7日～28日

毎週月曜日 全4回

午前9時40分～10時40分

定員 15人(申し込み順)

◆ママヨガ教室

とき 4月7日～28日

毎週月曜日 全4回

午前11時～正午

定員 15組(申し込み順)

◆健康太極拳入門教室

とき 4月8日～29日

毎週火曜日 全4回

午前10時45分～11時45分

定員 15人(申し込み順)
受講料 2千円



◆ピラティス

とき 4月8日～22日

毎週火曜日 全3回

①午後1時45分～2時45分

②午後3時～4時

※①か②のいずれか

定員 各15人(申し込み順)

◆ルーシーダットン

とき 4月4日～25日

毎週金曜日 全4回

①午前9時30分～10時30分

②午前10時45分～11時45分

※①か②のいずれか

定員 各15人(申し込み順)

◆マイクアップ体験教室

美人バランスのポイントメ
イクを勉強します。

とき 3月22日(出)

午後1時～3時30分

定員 12人(申し込み順)

受講料 千円

【全共通事項】

ところ 市民体育センター

持ち物 運動のできる服装、
飲み物、汗拭きタオル

申し込み 参加費を添えて開
催日前日までに市民体育セ
ンター(☎69・3241)へ。

総合型地域スポーツ クラブ教室

文化スポーツ課 ☎66・1222

ソーイング教室

とき 4月9日～5月21日

毎週水曜日(4月30日を除
く) 全6回

①午後1時30分～3時30分

②午後7時～9時

※①か②のいずれか

ところ 市民体育センター

講師 安井延子

定員 各10人(申し込み順)

参加費 6千円

申し込み 3月4日(火)～4月
2日(水)に参加費を添えて、
公園グラウンド(☎57・27
11)へ。

※電話での予約申し込みも
可。受付時間は、月曜日を
除く午前9時～午後5時。
受付時間外は、安藤(☎080
9734・6639)へ。

虐待の通報

虐待などに関する相談や通報は…

対象者	通 報 先	
18歳未満の子ども (障がい児を含む)	児童課 ☎66・1107	児童相談所(24時間対応) ☎0570・064・000
	家庭児童相談室 ☎66・1213	
18歳以上65歳未満の 障がい者	福祉課 ☎66・1106 FAX66・3130	障害者虐待防止センター ☎68・3612
	(夜間・休日) ☎66・1111 FAX66・1207	
65歳以上の高齢者	長寿課 ☎66・1105 FAX66・3130	地域包括センター
		東部 ☎59・6790 中央 ☎69・3911 みらいあ ☎66・0800 西部 ☎58・1136

納 税

国民健康保険税(9期分)
後期高齢者医療保険料
(9期分)

納期限 3月31日(月)

◎口座振替払の方は預金残高の
確認をお願いします。

※生命の危険など、緊急性が高い場合は警察(110番)または救急(119番)へ通報してください。

暮らしの教室「得ダネ講座」

長寿課 ☎66・1105

日常生活を安全で安心に暮らしていくために、健康、生活などの講座を受講してみませんか。

とき 4月25日～平成27年

3月27日 毎月第4金曜日
(12月は第3金曜日)

午後1時30分～2時30分

ところ 老人福祉センター

寿楽荘健康教室

◆健康体操教室

運動は体力や筋力を向上させ、転倒や骨折の予防に効果的です。健康づくりのために音楽にあわせて楽しい体操をしませんか。

とき ○水曜日グループ 毎月第2水曜日
○木曜日グループ 毎月第4木曜日

講師 健康づくりリーダー

◆3B体操教室

毎日を健康に過ごすため、体のバランス能力を訓練する教室に参加しませんか。

とき ○水曜日グループ 毎月第3水曜日
○金曜日グループ 毎月第3金曜日

講師 3B体操指導者

【共通事項】

時間 午後1時30分～3時

ところ 老人福祉センター 寿楽荘2階 訓練室

対象 市内在住の60歳以上の方

定員 各グループ30人(定員を超えた場合は抽選)

参加費 無料

申し込み 3月18日(火)までに電話またはファクスで住所、氏名、年齢、性別、電話番号を明記の上、寿楽荘(☎・FAX59・7411)へ。

長寿課 ☎66・1105

運動教室

ヘルス&エクササイズ

長寿課 ☎66・1105

ストレッツ、筋力・サーキットトレーニング、運動レクリエーションなどを理学療法士と一緒に、無理なく楽しく運動を行います。

とき 4月3日～6月19日

毎週木曜日 全12回

午後2時～3時30分

ところ 蒲郡文化広場

対象 市内在住の介護認定を受けていない60歳以上で、運動が可能な方

参加費 無料

定員 40人(定員を超えた場合は抽選)

申し込み 3月20日(木)までに西部地域包括支援センター(☎58・1136)へ。

※これ以降も各地区で運動教室を順次開催する予定です。

文化スポーツ課 ☎66・1167

大塚公民館生涯学習講座 子ども料理教室

文化スポーツ課 ☎66・1167

とき 3月26日(水)

午前10時～午後0時30分

ところ 大塚公民館

内容 おにぎり、オープン

警察署便り

蒲郡警察署 ☎68・0110

非行の芽 はやめにつもう みな我が子

地域ぐるみで有害な環境をなくしましょう。

「子ども非行・被害の第一歩」
子どもを非行・被害から守りましょう。

春休みから新学期にかけての時期は、進級、進学、就職など子どもたちの生活環境が大きく変わる時期です。

また、子どもたちの生活リズム、行動範囲、交友関係などが変わりやすい時期でもあります。この時期には、新しい環境になじめず家出したり、解放感やちよつとした気の緩みから深夜はいかい、喫煙および飲酒などの不良行為を行ったり、非行を犯して補導される少年が例年後を絶ちません。

また、少年が凶悪・粗暴な犯罪の被害に遭ったり、コミュニティサイト、出会い系サイトおよびスマートフォンアプリを利用して知り合った相手から性的被害を受けるケースも多発しています。

家出中の少年が犯罪被害に遭うことも少なくありません。

子どもたちを非行や犯罪被害から守るために、まず、家庭では、夕食のひとときや休日のレクリエーションの機会などを利用して親子の対話を増やしましょう。

また、非行少年を生まない社会を構築するための活動として、少年が農業体験、清掃活動、スポーツ活動などに参加できる機会を、地域において積極的に提供していきたいでしょう。

やさしい帯結び講座

文化スポーツ課 ☎66・1222

着物の帯の結び方を覚えてみませんか。

とき 4月5日(出)

①午前10時～正午

②午後1時30分～3時30分

ところ 市民会館 茶室

対象 高校生以上

定員 各15人(申し込み順)

参加費 無料

持ち物 名古屋帯、帯枕など

小物(お持ちでない方はお貸しします)

申し込み 3月5日(水)～28日(金)までに直接または電話で文化スポーツ課へ。

認知症予防教室 脳び伸び元氣塾

長寿課 ☎66・1105

認知症予防のために、昔の遊び、生活折り紙、体操などを楽しむ教室です。

とき 4月11日～9月26日

第2・4金曜日 全12回

午前10時～11時30分

ところ 生きがいセンター

対象 次のすべての要件に該当する方

①市内在住の60歳以上で、現在認知症の診断を受けていない方

②要介護、要支援の介護認定を受けていない方

③平成25年度脳び伸び元氣塾に参加されていない方

定員 20人(申し込み順)

参加費 無料

申し込み 3月4日(火)から電話でみらいあ地域包括支援センター(☎66・0000)へ。



第10回とよがわ流域 県民セミナー(カワセミ)

企画広報課 ☎66・1162

とき 3月21日(祝)

ところ 愛知大学豊橋キャンパス(豊橋市田畑町1-1)

テーマ タムと地域振興

参加費 無料(直接会場へ)

問合先 愛知県地域振興部土

地水資源課

☎052・954・6122



催し

切り絵展

図書館 ☎66・3706

蒲郡切り絵同好会による作品展。蒲郡の風景や祭りなどの「蒲郡風物詩」今年の干支やおひな様の切り絵をお楽しみください。

とき 3月1日(土)～9日(日)

午前9時～午後7時

※最終日は午後4時まで

ところ 図書館1階展示コーナー

ナ

春の特別展「夏が待たないばくたちの昆虫館」

図書館 ☎69・3706

身近な虫から世界の昆虫類の標本を展示。採集道具や図鑑、虫関連グッズも紹介します。大人も少年少女時代へタイムスリップするような、虫ワールドにようこそ。

とき 3月14日(金)～27日(木)

午前9時～午後7時

ところ 図書館1階展示コーナー

市民病院見学会

市民病院事務局 ☎66・2202

とき 3月29日(出)

午前10時30分～午後2時

ところ 市民病院2階講義室

対象 助産師、看護師を指している学生や資格を有している方

内容 先輩看護師との歓談、院内見学、採用試験の案内など

申し込み 3月27日(木)までに

電話で市民病院事務局へ。

※3月30日(日)以降も院内見学

ができますので、お気軽にお

問い合わせください。

ナ

市消防団観閲式

消防本部総務課 ☎68・0936

市消防団は市民の生命、財産を災害から守るため、昼夜を問わず消防活動に従事しています。消防団観閲式は、消防団員が一堂に会し、消防力・防災力の向上を目的として実施します。式典では分列行進、一斉放水などを披露するとともに、功績のあった団員や消防関係者を表彰します。ぜひ、消防団員の規律ある勇姿を見にきてください。

とき 3月9日(日)

午前10時

ところ 竹島埠頭

※雨天時 市民会館

内容 観閲・分列行進・一斉放水・表彰式

月例茶会

文化協会 ☎68・5509

文化スポーツ課

とき 4月6日(日)

午前10時～午後3時

ところ 市民会館三興庵

席主 裏千家 鈴木宗艶

茶券 1席500円

※当日券のみ三興庵で販売

丸七住宅㈱は、お客様の「ありがとう」を頂くために、お客様のこれから始まる新生活をサポートさせて頂いております。

売買・賃貸 まずはお気軽にご相談下さい!

不動産のことなら丸七住宅へ



丸七住宅株式会社 丸七住宅 検索
幸田店 ☎0120-07-1644
蒲郡店 ☎0120-07-1645

mini mini ミニミニFC蒲郡店
☎0120-07-1642 蒲郡 賃貸 検索

募集

「広報がまごおり」に有料広告を掲載する事業者を募集しています。(中面下段) 申し込みは企画広報課(☎66・1145)まで。

手織三河木綿工房 手織場展

観光商工課 ☎ 66・1119

竹島ふ頭にある手織三河木綿工房「手織場(てばたば)」では、昔ながらの製法、器具にこだわり、蒲郡の織維のルーツでもある「三河木綿」を復元、製作しています。受講生や工房のスタッフの作品展を開催します。

とき 3月19日(水)～23日(日)

午前10時～午後5時(最終日は午後4時まで)

ところ 博物館ギャラリー

内容 作品や器具の展示、作業工程の実演・体験、小学校への出前授業の様子の展示など

入場料 無料

その他 期間中毎日、体験・手作りコーナーでしており(先着50人)をプレゼント。

中央公園桜のライトアップ

都市計画課 ☎ 66・1141

約50本のソメイヨシノが咲き誇る中央公園では、今年もほんほりなどでライトアップを行います。昼とは違った表情の桜を満喫しませんか。期

間中は運動場を臨時駐車場として開放します。なお、お花見などでのゴミは各自で持ち帰りましょう。

☆ライトアップ期間

3月28日(金)～4月13日(日)

午後6時～8時30分

※開花状態により、ライトアップの期間を変更する場合があります。



こころの健康フェスティバル ハート・イン・東三河

福祉課 ☎ 66・1106

こころの健康に関わる東三河の各関係機関が市民の皆さんと共に「こころの健康」について理解を深めていくために開催します。

とき 3月15日(土)

午前9時30分～午後3時

ところ 豊川市総合体育館

内容 スポーツ交流、バザー、展示、ふれあいコーナーなど

問合せ 豊川市役所福祉課

☎ 89・2131



スポーツ

文化スポーツ課 ☎ 66・1222

キッズ・ジュニア 新体操体験講座

柔軟性・平衡感覚など身体能力を向上させ、病気やけがをしにくい丈夫な体をつくりましょう。リボンやボールなどの手具を使った基礎練習も

行います。

とき 4月20日(日)

①午後1時～2時15分

②午後2時30分～3時45分

ところ 市民体育センター

剣道場

対象 ①3才～満6歳

②小学1～6年生の女子

定員 各20人(申し込み順)

参加費 無料

持ち物 動きやすい服装、飲み物、タオル

申し込み 3月5日(水)～28日

(金)に直接または電話で文化

スポーツ課へ。

第29回 わんぱく相撲 蒲郡場所

とき 5月18日(日) 午前9時～(受付 午前8時20分～)

ところ 市民体育センター柔道場、剣道場および相撲場

参加資格 市内在学の小学新1～6年生の男女

募集人員 210人

競技方法 各学年男女別トーナメント戦(4～6年生男子、参加人数8人以下の場合はリーグ戦)。トーナメント戦の1回戦敗退者は敗者復活戦があります。

申し込み 3月3日(月)～4月25日(金)に(一社)蒲郡青年会議所内蒲郡わんぱく相撲実行委員会事務局(☎68・6534 FAX68・6814 Eメール gamajc@sk.aitai.ne.jp)または各小学校へ。



豊橋の
弁護士による

無料法律相談会

離婚 相続 交通事故 借金問題 など

開催日時

3月12日(水)・29日(土) 10:00～17:00

場所: 寺部法律事務所 担当弁護士: 寺部光敏、伊藤美穂
愛知県豊橋市駅前大通3丁目101-2
リバーサイドビル3階(豊橋駅徒歩8分)



親身にご相談に対応致します。
まずはお気軽にご相談下さい。

無料法律相談会のご予約は

0532-52-0991

【ご予約受付時間】
平日9:00～18:00

小学生硬式テニス体験教室

文化スポーツ課 ☎66・1222

とき 4月6日～27日

毎週日曜日

①午前9時～10時

②午前10時20分～11時30分

ところ 金平テニスコート

対象 市内在住の①新小学

1～3年生、②新小学4～

6年生

定員 各8人(申し込み順)

※1人2回まで参加できます。

参加費 無料

申し込み 3月3日(月)～参加

希望日前日までに体育セン

ター(☎69・3241)へ。

※ラケットは無料貸与します。

陸上競技教室

文化スポーツ課 ☎66・1222

とき 4月12日～平成27年

3月28日

○小学生

第2・4土曜日

○小学4年～中学生

第1・3日曜日

午前9時～11時(入会時に

日程表配布)

ところ 公園グラウンド

対象 市内と近隣市町の小

中学生

参加費 年間費

○小学1～3年生・中学生

2千500円

○小学4～6年生 3千500円

※別途Tシャツ代(千500円)

申し込み 各練習日に、公園

グラウンド陸上競技場本部

で随時受付。

※説明会および開校式

4月12日(土)

午前9時 公園グラウンド

陸上教室スタッフ募集

子どもたちと一緒に体を動

かしてみませんか。経験は問

いません。練習日に教室ス

タッフへ。

問合せ 事務局 手嶋

☎090・9931・8473

健康ジヨギング教室

文化スポーツ課 ☎66・1222

とき 4月6日～平成27年

3月29日

毎週日曜日

午前7時～11時

ところ 中央公園周辺

対象 市内在住・在勤の一

般初心者

参加費 年間費 千円

申し込み 各練習日に、中央

公園多目的グラウンドで随

時受け付けします。



募集

リトン高校生受け入れ ホストファミリー募集

文化スポーツ課 ☎66・1167

蒲郡港と姉妹港であるニュージーランド・ギズボーン市から、リトン高校の生徒一行20数人が来蒲します。

蒲郡国際交流協会では、交流を深めるためホームステイを引き受けていただける家庭を募集します。

とき 4月21日(月)～24日(木)

の3泊

申し込み 3月14日(金)までに

電話、ハガキ、またはファ

クスで住所・氏名・電話番号・受け入れ可能人数を記

入の上、文化スポーツ課内

国際交流協会事務局(〒443-

8601 FAX66・1199)

へ。



三河の山里サポートデスク 集落応援隊を募集

企画広報課 ☎66・1162

愛知県では、集落の皆さんと交流しながら、草刈り作業や行事のお手伝いなど、集落活動を応援していただける方を随時募集しています。

対象 奥三河地域(新城市、

設楽町、東栄町、豊根村)で

のボランティア活動に意欲

のある方

参加費 無料。(ただし、保険

加入や現地までの交通費は

自己負担)

問合せ 愛知県地域振興部地域

政策課山村振興室

☎052・954・6097

パブリックコメントを募集します

～皆様のご意見をお寄せください～

蒲郡市地域公共交通総合連携計画(案)

目的 子どもや高齢者らが安心して移動することのできる公共交通体系、地域で創り、守り育てあげる持続性の高い公共交通体系という将来像を目指すための計画。

募集期限 3月23日(日)まで

閲覧場所 安全安心課(新館4階)、図書館、情報ネットワークセンター、西浦・形原・塩津・三谷・大塚公民館、ホームページ

提出方法 募集期限までに直接、ファクスまたはEメールで郵便番号、住所、氏名(法人・団体の場合は、所在地、名称、代表者氏名)、連絡先(電話番号・Eメールアドレス)を明記の上、安全安心課(FAX66・1183 Eメール anzen@city.gamagori.lg.jp)へ。書式は自由です。

安全安心課 ☎66・1156

蒲郡まつり イベント実施者募集

観光商工課 ☎66・1120

市制60周年の記念の年を迎え、蒲郡まつりをより一層盛り上げるため、蒲郡まつりに関連するイベントを実施していただける個人・団体を募集します。なお、実施費用の一部を助成しますが、対象者は審査会の選定により決定します。詳細は募集要項（観光商工課または市ホームページにあります）をご覧ください。
申し込み 3月20日(木)までに直接または郵送で、企画提案書（観光商工課、市ホームページ）にありまを観光商工課（〒443-8601）へ。

語り伝えたい

「戦争体験」の手記募集

図書館 ☎69・3706

市制60周年記念事業として、8月に市民会館で開催予定の戦争体験朗読会で発表する作品を募集します。

テーマ わたしの戦争体験

文字数 400字詰め原稿用紙4枚程度

募集点数 5編（1人1編まで）

で

※応募者多数の場合は、審査で5編を採用。なお、記録集を作成しますので、選外の方の体験手記も収録させていただきます。

申し込み 5月30日(金)までに図書館内「金沢ヒューマン文庫を愛し守る会」(〒443-0041宮成町1-1)へ。

蒲郡SLを守る会 会員募集

博物館 ☎68・1881

蒲郡SLを守る会では、SLをいつまでも美しい状態で残すために、清掃保全活動を行っています。一緒にSLの手入れをしてみませんか。
とき 毎月第一日曜日
午前10時～正午

ところ 博物館内SL展示場
※事前申し込みは不要です。直接現地にお越しください。
※汚れてもよい服装でお越しください。作業着の貸与もします。



その他の 情報

PM2.5(微小粒子状物質)にご注意を!

環境清掃課 ☎57・4100

PM2.5は冬季から春季にかけて、濃度が高まる可能性がありますので、注意喚起発令の際にはご注意ください。

県内3区域(尾張、西三河、東三河)ごとに発令されます。日平均値が1立方メートルあたり70マイクログラムを超過すると予測される場合に発令されます。

★注意喚起情報発令時の注意事項

- 不要不急の外出は控えましょう。
- 屋外での激しい運動をできるだけ減らしましょう。
- 窓の開閉は減らしましょう。
- 外出する場合は、マスクを着用しましょう。
- 呼吸器系や循環器系に疾患のある方、小さなお子さんや高齢者の方は、体調に応じて、より慎重に行動するよう心がけてください。

フリーマーケットin 蒲郡を終了します

環境清掃課 ☎57・4100

蒲郡リサイクル運動市民の会と市共催の「フリーマーケットin蒲郡」は、平成25年度(第21回)をもちまして終了します。開始当初フリーマーケットはまだ珍しい時代でしたが、近頃は各地で行われ、リサイクル運動の促進に貢献してきたと考えています。今まで多数の outlet・来場をいただき、誠にありがとうございました。

竹島水族館 2段水槽 リニューアルオープン!!

観光商工課 ☎66・1120

竹島水族館の2段水槽がリニューアルします!
とき 3月15日(出)ところ 竹島水族館

◆2段水槽除幕式
午後0時30分～

◆菓子撒き大会
午後0時45分～

※中学生以下の入館者が対象です。

紙の印鑑登録証での 証明発行は3月31日 (月)までです

市民課 ☎66・1110

お早めに市民カードへの引き換えをお願いします。
手続きに必要なもの

- ・紙の印鑑登録証
- ・写真付き身分証明書
- ・写真付き身分証明書

平日：市民課(午前8時30分～午後5時15分)

土・日・祝日：休日市役所窓口センター(午前8時30分～午後5時)

※自動交付機を利用する場合は、暗証番号の登録が必要です。

※官公署発行の写真付き身分証明書をお持ちでない方は、照会書の郵送による確認をします。2度来庁していただく必要があります。
※代理人が引換手続きをする場合は、本人からの委任状および代理人の身分証明書が必要です。(暗証番号の登録はできません)



蒲都市青少年団体等 互助会にご加入を

文化スポーツ課 ☎66・1222

加入した団体の活動中に傷害事故が起きた場合、会費を財源として見舞金を給付します。少ない加入金で、団体の活動を応援するのが青少年団体等互助会です。

加入資格 市内在住・在勤・在学者で構成する10人以上の団体（スポーツ団体・生涯学習団体など）
年会費 高校生以下50円、大

3月は「自殺対策強化月間」です

3月から4月にかけては、進学や就職、転勤・転居などの環境の変化により、身体もこころも調子を崩しやすくなり、自殺の原因にもなる「うつ病」を発症しやすい時期です。

市では、自殺防止対策の一環として、携帯電話やパソコンを使って、インターネット上で自分の心の状態をセルフチェックできる「こころの体温計」を開設しています。お気軽にアクセスして、自分の「こころ」の調子を診断してみましょう。

こころの体温計 ためしてみませんか？

本人モード ストレス度・落ち込み度が分かります。

ご本人の健康状態や人間関係、住環境などのストレス度や落ち込み度が、水槽の中で泳ぐ金魚などの絵になって表示されます。



携帯・スマホはこちら  パソコンはこちら ▶ <https://fishbowlindex.jp/gamagori>

福祉課 ☎66・1106

土地・家屋価格等 縦覧帳簿の縦覧

税務収納課 ☎66・1114

加入期間 4月1日以降で会費を納入した日から平成27年3月31日まで。ただし、前年度加入団体は4月中旬に手続きをすれば、4月1日から有効。

傷害見舞金 活動中の傷害事故に対して給付されます。（給付対象は通院3日以上で給付額は治療日数により異なります）
申し込み 4月1日(火)から市民体育センター内の市青少年団体等互助会事務局（☎69・3241）へ。

公共下水道供用開始 区域の縦覧

下水道課 ☎66・1140

次の区域は3月31日(月)から下水道が利用できます。

【単独公共下水道】
三谷町東五丁目、西浦町北前浜・下地・中屋敷・西馬相・龍田の各一部
とき 3月17日(月)～28日(金)
ところ 下水道課(本館2階)

猫と成犬の家族さがし会

環境清掃課 ☎57・4100

愛知県動物保護管理センターに保護・収容された猫と成犬の譲渡をする催しです。

とき 3月21日(祝)
猫：午前10時～11時30分
成犬：午後1時30分～3時
※途中参加不可
ところ 愛知県動物保護管理

平成25年度ダイオキシン類などの 測定結果をお知らせします

◆クリーンセンターからの排出ガス

主な測定項目	単位	1号焼却炉	2号焼却炉	法律上の規制値
ダイオキシン類	ng-TEQ/ Nm ³	0.0011	0.00014	5以下
窒素酸化物	ppm	120	110	250以下
ばいじん	g /Nm ³	0.002未満	0.002未満	0.08以下

◆埋立処分場浸出液処理施設からの放流水

主な測定項目	単位	一般廃棄物最終処分場(大塚)	一色不燃物最終処分場	法律上の規制値
ダイオキシン類	pg-TEQ/L	0	平成19年4月から浸出液の処理を蒲都市幸田町衛生組合清幸園衛生処理場でおこなっています。	10以下
PH(水素イオン濃度)	—	6.8～8.0		5.8以上 8.6以下
BOD(生物化学的酸素要求量)	mg/L	8.2		60以下
SS(浮遊物質)	mg/L	3.3		60以下

※ダイオキシン類・PHを除く項目の数値は平成25年4月から11月までの最大値を記す。PHは最小値および最大値を記す。

環境清掃課 ☎57・4100

理センター東三河支所(豊橋市神野新田町字京ノ割50-2)
対象 県内在住の成人その他 審査あり。集合住宅や借家で飼育する場合は規約などを持参ください。
申し込み 不要。当日直接会場へ。
問合せ先 愛知県動物保護管理センター東三河支所
☎0532・33・3777

指定管理者が決まりました

3月末に指定期間が満了する施設において、昨年7月から8月にかけて指定管理者を募集し、次のとおり決定しました。

今後も、市では民間の能力を活用し、市民サービスの向上と経費節減に努めます。

施設名	指定管理者団体名	指定の期間
南部市民センター	蒲郡市南部市民センター管理委員会	4月1日～平成27年3月31日
養護老人ホーム	社会福祉法人不二福祉事業会	
市民会館	ピーアンドピーグループ蒲郡市民会館運営共同体	4月1日～平成31年3月31日
文化広場	蒲郡文化広場運営協議会	

行政課 ☎66♦1155

事業者の方へ 税務署からのお知らせ

税務収納課 ☎66♦1116

消費税法改正等のお知らせ

消費税(地方消費税を含む)の税率が、平成26年4月1日から8%になります。平成26年4月1日を含む課税期間の消費税及び地方消費税の確定申告書を作成するためには、帳簿などにおいて課税取引を適用税率ごとに区分しておく必要があります。また、消費者向けの価格表

示については税込価格を表示(総額表示)することが義務付けられていますが、平成25年10月1日から平成29年3月31日までの間は、「現に表示する価格が税込価格であると誤認されないための措置」を講じている場合に限り、税込価格を表示しなくてもよいとする特例が設けられました。詳しくは、国税庁ホームページ(<http://www.nta.go.jp>)をご覧ください。税務署にお問い合わせください。問合先 豊橋税務署 ☎0532♦52♦6201

シリーズ国保⑦

国民健康保険からのお知らせ

“こんなときは”は忘れずに届出をしましょう

国民健康保険(国保)は、職場の健康保険などとは違い、加入するときも、脱退するときも、異動があった日から14日以内に届出をしなければなりません。

届出忘れの多いケースは…

●退職などで職場の健康保険(健康保険組合、共済組合など)をやめたとき

国民健康保険に加入する届出が必要です。届出が遅れた場合でも、加入する資格ができた月の分までさかのぼって国民健康保険税を納めていただくことになります。

●就職などで職場の健康保険(健康保険組合、共済組合など)ができたとき

国民健康保険を脱退する届出が必要です。届出が遅れ、その間に国民健康保険証を誤って使ってしまった場合、国民健康保険で給付した費用は全て返却していただくことになります。

新しい年度を迎え、就職・転職・退職などによりご自分、ご家族の健康保険に異動があった場合には忘れずに届出をしましょう。

～こんなときは14日以内に届出を～

	こんなとき	持参するもの	届出の場所
国保に加入	職場の健康保険をやめたまたは被扶養者から外れた※	印鑑、職場の健康保険資格喪失証明書(会社で作成)	市民課
	市外から転入してきた	印鑑、転出証明書	
国保を脱退	子どもが生まれた	印鑑、親の保険証(国保)、母子健康手帳	
	職場の健康保険に加入した※	印鑑、保険証(国保)、職場の健康保険の保険証	
その他	市外へ転出する	印鑑、保険証(国保)	市民課
	死亡		
	市内転居、世帯や世帯主が変わった	印鑑、全員の保険証(国保)	保険年金課
	保険証の内容を訂正する	印鑑、身分を証明するもの	
	保険証を紛失した	印鑑、身分を証明するもの	
	修学などのため市外へ転出する	印鑑、保険証(国保)、在学証明書など	

※ 定年退職による国保加入の場合や、国保への加入・脱退の届出が遅れた場合は、保険年金課で届出を行ってください。

保険年金課 ☎66♦1103

認可外保育施設に入所している第3子以降(3歳未満児)の平成25年度分の保育料を補助します

児童課 ☎ 66・1107

認可外保育施設に入所している第3子以降の3歳未満児の保育料を補助します。

対象施設 おひさまキッズ、光の園、その他事業所内託児施設など

対象 次のすべてに該当している保護者

- ①世帯で18歳未満の児童を3人以上養育している
- ②第3子以降の3歳未満児を施設に入所させている
- (15日以上)の月極め利用をしていること。一時保育の利用は不可)

③就労しているなど、市の保育園の入所基準を満たしている(申請月分の実績の提出が必要です)

④保護者、児童ともに蒲郡市に住所があること

補助金額 保護者が対象施設に支払った平成25年度分の保育料(ただし、月額5万3千円以内)

提出期限 4月15日(火)
※詳しくは、児童課へ。

手当を振り込みます

児童課 ☎ 66・1108

市遺児手当の3月期支払分(10月～3月分)を3月31日(月)以降に受給者指定の金融機関に振り込みます。確認してお受け取りください。

新しい高齢者割引タクシーチケットを配布します

安全安心課 ☎ 66・1156

現在使用中の高齢者割引タクシーチケット(オレンジ色)の有効期限は、3月31日(月)です。

4月1日(火)から使える新しいチケットを配布します。とき 3月24日(月)～

ところ 市民課前ロビー

対象 満70歳以上の方
持ち物 顔写真付の住民基本台帳カードまたは、後期高齢者医療被保険者証(代理の場合は、利用者本人の住民基本台帳カードまたは後期高齢者医療被保険者証)

※詳しくは、市民課前ロビーへ。



物品等少額随意契約希望者登録の申請を受け付けます

契約検査課 ☎ 66・1178

平成26・27年度に市が発注する物品等の契約のうち、「少額の物品の買入れや委託業務などの契約」を希望する方は、蒲郡市物品等少額随意契約希望者登録申請書を提出してください。なお、現在登録をしている方も有効期限が3月31日(月)までです。引き続き登録を希望する方は改めて申請書の提出が必要です。

【定時の受付】 3月3日(月)～31日(月)(土・日曜日、祝日を除く)

有効期間 4月1日(火)～平成28年3月31日(木)

【随時の受付】 4月1日(火)から随時(土・日曜日、祝日を除く)

有効期間 受付の翌日(休日の場合は休日後の最初の平日)～平成28年3月31日(木)

受付場所 契約検査課
提出書類 市指定様式は、契約検査課または市ホームページにあります。

※詳しくは、契約検査課へ。

有害鳥獣の駆除にご協力を

農林水産課 ☎ 66・1126

有害鳥獣カラス、ヒヨドリ、カワラバト(ドバト)による農作物への被害防止のために、銃具による駆除を行います。ご協力をお願いします。

被害を受けている農家の方は、農林水産課またはJA蒲郡市各支店にあります「有害鳥獣駆除要望書」を提出してください。

とき 3月9日・16日
各日曜日 日の出～日没
ところ 市内一円(住宅地は除く)

平成26年 全国一斉

春の火災予防運動

3月1日(土)～7日(金)

平成25年度全国統一防火標語

消すまでは 心の警報 ONのまま

空気の乾燥や強風などにより、火災の発生しやすい気候が続いています。防火に対する意識を高めていただき、火災の発生を防止し、尊い命と貴重な財産を守ることを目的に実施します。

火災はちょっとした油断や過信、不注意などから発生しています。暖房器具や調理器具などは適切に使い、異常を感じたらすぐに使用を控え、製造業者や販売店などに問合せをしてください。

— 火災の主な原因 —

- ★ たき火の拡大
- ★ コンロ、ストーブの火
- ★ 電気器具・配線
- ★ たばこの不始末
- ★ 放火(疑い含む)



住宅用火災警報器



火災から尊い命、貴重な財産を守るため、寝室・階段に住宅用火災警報器を設置してください。また台所や居室への設置も効果的です。

住宅用消火器



火災が発生した場合、消火器による初期消火が有効です。いざというときのために住宅用消火器を備えましょう。

消防本部予防課 ☎ 68・0937

電車で行こう!

◆愛知こどもの国 春まつり

とき 3月21日(祝)~23日(日) 午前10時~午後4時
ところ 愛知こどもの国園内全体(メイン会場=ゆうひが丘自由広場)
 ※名鉄こどもの国駅から徒歩約15分
内容 特設ステージでのパフォーマンスやゲームコーナー、地元物産展など

◆西尾市制60周年記念

こどもの国100人ミュージカル「SOUL BALL~魂の響き」

西尾市内100人の子どもたちによる感動のミュージカル。

とき 3月23日(日) 開場:正午 開演:午後1時
ところ 愛知こどもの国芝生広場特設ステージ
定員 1,000人 入場料 当日券500円
問合せ 愛知こどもの国 ☎0563・62・4151
 こどもの国ミュージカル実行委員会 ☎080・9118・8021

この企画は、名鉄西尾蒲郡線利用促進のため、沿線のイベント情報を掲載しています。

フェニックスがやってくる!



プロバスケットボールbjリーグ公式戦が蒲郡で開催されます。

浜松・東三河フェニックスvs京都ハンナリーズ

とき 3月15日(土) 午後6時~
 3月16日(日) 午後1時30分~

ところ 市民体育センター

入場料 2階自由席

前売り 大人1,800円 小中高生 900円

当日券 大人2,000円 小中高生1,000円

チケット販売 前売りは3月14日(金)までに、市民体育センター、きんばらスポーツ、ラグーナ蒲郡フェスティバルマーケットインフォメーションセンターで販売

問合せ (株)フェニックス ☎81・2293

※詳しくは、浜松・東三河フェニックスオフィシャルサイトへ。

文化スポーツ課 ☎66・1222

ラグーナ情報

■ラグナシア ONE PIECE メモリアルログ EXTRA EDITION 宴 in ラグナシア

ONE PIECE メモリアルログ史上初! 麦わらの一味の仲間になった気分で、過去最大級の“宴”だァ~!

宴を開く麦わらの一味や、このイベントだけのオリジナルバトルシーン・麦わらの一味vs海軍が登場!

とき 3月15日(土)~平成27年3月1日(日) ※休園日あり

問合せ ラグーナ 蒲郡 ☎58・2700

■ラグナ マリーナ ヨット体験セーリング

今までヨットに乗ったことがない初心者の方大歓迎! スタッフが丁寧にナビゲートするので安心して楽しめます。三河湾へセーリングへ出て、風を切る爽快感を味わおう!

とき 随時(インストラクターのスケジュールによる、要相談)

参加費 大人6,300円

10~15歳(保護者同伴で参加できる方のみ) 4,200円 ※1回の定員は4人まで

問合せ ラグナ マリーナ ☎58・2800



©O/S・F・T

ほの国 イベント情報

3月

蒲都市 潮干狩り

とき 3月下旬~6月上旬

ところ 蒲都市内7カ所(三谷温泉海岸・大島・水神・竹島海岸・形原海岸・西浦海岸・松島漁場)

内容 三河湾に育まれた身がふっくら・ジューシーなアサリを潮干狩り。潮干狩り後は、日帰り温泉もどうぞ。

問合せ 観光商工課 ☎66・1120

新城市 新城さくらまつり

とき 3月下旬~4月上旬 **ところ** 桜淵公園

内容 桜淵公園は三河の嵐山とも呼ばれる桜の名所です。期間中は各種イベントや市内各商店が出店する物産展も開催しています。

問合せ 新城市観光協会 ☎0536・32・0022



企画広報課 ☎66・1145

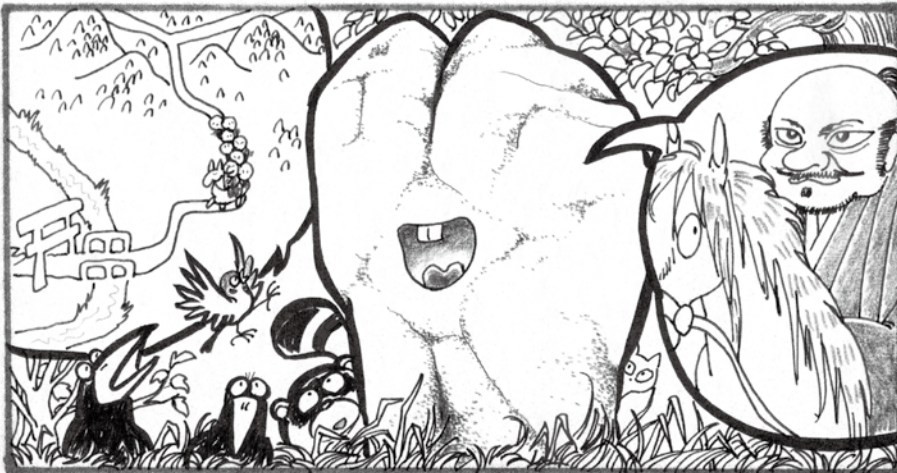
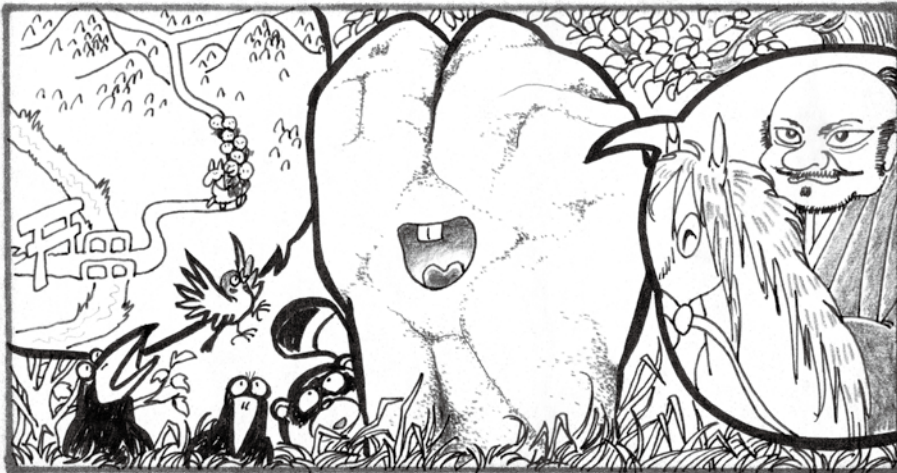
まちがいがいさがし

上下の絵を見くらべて、まちがいを8カ所見つけてね。全問正解された方のうち、抽選で10人の方に図書カードもしくはラブーナの湯無料利用券をプレゼントします。

応募締切

3月18日(火)

とうふねこ座：市川雅子 画



企画広報課 ☎66♦1145

応募方法

ハガキまたはファクスに、①答え(左の絵に○をつける)と②住所・③氏名(ふりがな)・④年齢・⑤電話番号・⑥広報紙の感想、ご意見などを書いて応募してください。なお、当選者のお名前を広報がまごおり5月号に掲載しますので、ご了承ください。

送り先

〒443-8601 旭町17-1
企画広報課「クイズ」係
FAX66♦1190

たび石(拾石町)

拾石の素戔鳴神社(すさのおじんじゃ)の急な坂を登ると、本殿があり、シンとした境内に入っていく。鳥居の右のはしっこでさつきからそわそわしているものがある。

それは、足袋だ! いや、キングコングが覆っているみたいなでっかい足袋の形をした石だ。

「おいすすめどん、松平の家忠様は今のへんじゃ?」とその石が聞いた。

「ちゅんちゅん、松平の殿さんは深溝城を出たとき」ソフソフソフ

「おいすすめどん、松平の家忠様は今のへんじゃ?」

「ちゅんちゅん、松平の殿さんは幸田と竹谷と拾石の分かれ道にさしかかったとき」ソフソフソフ

「おいすすめどん、松平の家忠様は今のへんじゃ?」

「ちゅんちゅん、松平の殿さんは拾石のメインロードを下りてきて、右に曲がってー左に曲がってー右に曲がってー拾石川に来たとき」ソフソフソフ

「おいすすめどん、あ、足音だ!」

大勢の家臣を従えて松平家忠は本殿を参拝した。それからクルッと向きを変え、端っこで草に埋もれているたび石の前にやってきてひざまずいた。

「たび石、わしはこれから浜松城の家康様にお目にかかりに行く。いつものように皆無事に行ってください。ようになんぞお護りください。パン、パン」

そして家忠はゆっくりたび石をさすると、すっくと立ち上がり、

「皆の者、出立じゃ!」

家忠は海際の道を通り、地蔵が崎から犬飼湊に行き、船で浜松へ向かって行った。

「ちゅんちゅん、また頼まれちゃったね。たび石」

「うん、旅の安全はおいらにまかしょー」

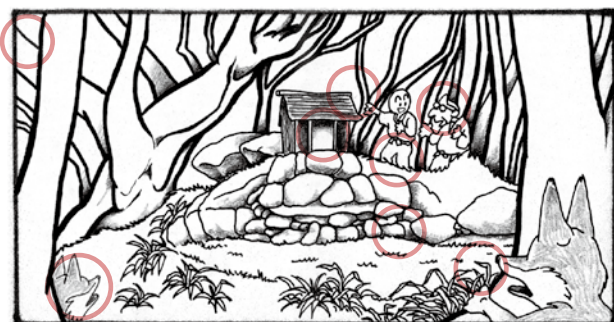
「ちゅん、たび石の足袋と旅つてかあ、たび石ってオヤシ」

「……(苦笑)」

江戸幕府ができる約20年ほど前のことだった。この事があってから人々は家忠にあやかり、たび石に無事を祈願して旅に出たそう。

現在、たび石は神社の拝殿奥に移され石組の上に祀られています。その上を椎の木が覆いやさしい空間を作っています。

【参考資料】 拾石村誌 塩津村誌
「蒲郡風土記」著者・伊藤天章



◆1月号の答え

1月号クイズまちがいがいさがし(大塚の田の神様の当選者応募総数68通 正解者63人)

当選者(敬称略・50音順)

竹谷町 天野やす子
竹谷町 伊藤千恵
大塚町 大岡和利
西迫町 蟹江裕子
西浦町 壁谷江美子
緑町 田中幸一
形原町 坂さおり
水竹町 山野玲子
港町 吉見泰葉
形原町 渡辺莉子

おめでとーございませう。賞品は3月初旬に発送します。



◀蒲郡の特産をまとめ買い！（2月15日）
農林水産まつりが市民会館で行われました。みかんはもちろん、いちご、野菜、水産物など蒲郡の特産物が並び、皆さん狙いのものをゲットしていました。



▶みかんの木からお香！（1月29日）
塗箸、積み木に続き、お香「徳川浪漫香」を製作。海辺の文学記念館などで販売します。

まちの話題や出来事を写真で紹介
ふれあい宅配便



▲自然エネルギー小水力発電設備を設置（2月4日）
清田町の農業用水を利用し、小水力発電設備を設置。大内揚水機場の照明や非常時の電源として活用されます。

▶蒲郡証明サービスセンターが市役所にオープン！（1月20日）
名古屋法務局が、市役所新館1階会計室隣に蒲郡証明サービスセンターを開設。タッチパネル式の証明書発行請求機で土地・建物の登記事項証明書などが取得できます。



▲東三河初！ITLS講習を蒲郡市消防署で開催（1月18日）
国際的に統一された救命方法を教育する団体ITLSの講習会が、蒲郡市消防署で開催されました。蒲郡市を始め全国の消防、病院関係者ら16人が自動車事故の救急救命方法を学びました。



ケーブルテレビ番組表



三河湾ネットワーク株式会社

お問い合わせ



0120-794934 (受付時間 AM9:00～PM6:00)

デジアナ6chでご視聴の方は蒲郡ボートレース開催時のみ蒲郡ボートレースの放送となります。●は三河湾ネットワーク制作の番組です。●が付いている番組は土曜日が初回放送です。

	1日(土)～7日(金)	8日(土)～14日(金)	15日(土)～21日(金)	22日(土)～28日(金)	29日(土)～31日(月)
5	00 文字放送※デジアナはショップch				
6	00 文字放送				
7	※2回 7:00～ 00 豊橋鬼祭 00 燃えドラ!スタジアム●	00 燃えドラ!スタジアム●	00 燃えドラ!スタジアム	※23回 26回 00 幸田シフォニックバンド第14回定期演奏会 00 燃えドラ!スタジアム●	※30回 00 蒲郡市民会館まつり 00 燃えドラ!スタジアム●
8	00 リゾッピングin長島● 30 刻の遺産● 45 見ドコロ● 55 ピカットくんの番組ガイド●	00 恋舞妓の京都事情23● 30 ぐるめらんど● 45 見ドコロ● 55 ピカットくんの番組ガイド●	00 遊・YOU・東海道 30 旬食まんたん● 45 見ドコロ● 55 ピカットくんの番組ガイド●	00 恋舞妓の京都事情24● 30 グルメ街道● 45 見ドコロ● 55 ピカットくんの番組ガイド●	00 だめんずきっちゃん● 30 行ってみ四回● 45 見ドコロ● 55 ピカットくんの番組ガイド●
9	00 テレビ回覧板WEEKLY● 15 町の風景● 30 食遊彩々●	00 テレビ回覧板WEEKLY● 15 検索・ステキ企業● 30 マイ Home Town●	00 テレビ回覧板WEEKLY● 15 蒲郡の記憶● 30 マイ Home Town	00 テレビ回覧板WEEKLY● 15 ビュービル～幸田町立坂崎小学校編～ 30 極限のクルマ技術③●	00 テレビ回覧板WEEKLY● 15 岡崎ふるさと巡り● 30 極限のクルマ技術④●
10	00 文字放送				
11	00 遊・YOU・東海道● 30 水の惑星紀行● 45 ユニバーサルスタジオジャパンでもっとTKO●	00 鉄ぶら● 30 ぶらり知多半島● 45 匠～職人のわざと心●	00 ティズニーチャンネル● 30 グランパスSTADIUM!●	00 鉄ぶら● 30 リゾッピング in 長島	※29回 00 幸田シフォニックバンド第14回定期演奏会 ※31回 00 蒲郡市民会館まつり 00 くらしき百景●
12	00 テレビ回覧板WEEKLY 15 ビュービル～三谷東小学校編～ 30 町の風景 45 ピカットくん 50 見ドコロガイド	00 テレビ回覧板WEEKLY 15 町の風景 30 検索・ステキ企業 45 ピカットくん 50 見ドコロ	00 テレビ回覧板WEEKLY 15 検索・ステキ企業 30 蒲郡の記憶 45 ピカットくん 50 見ドコロ	00 テレビ回覧板 15 蒲郡の記憶 30 ビュービル～幸田町立坂崎小学校編～ 45 ピカットくん 50 見ドコロ	00 テレビ回覧板WEEKLY 15 ビュービル～幸田町立坂崎小学校編～ 30 岡崎ふるさと巡り 45 ピカットくん 50 見ドコロ
13	00 技の彩⑨● 15 文字放送 ※(土)13:00～14:00テレビ回覧板総集編	00 技の彩⑩● 15 文字放送 ※(土)13:00～14:00テレビ回覧板総集編	00 技の彩⑪● 15 文字放送 ※(土)13:00～14:00テレビ回覧板総集編	00 技の彩⑫● 15 文字放送 ※(土)13:00～14:00テレビ回覧板総集編	00 技の彩⑬● 15 文字放送 ※(土)13:00～14:00テレビ回覧板総集編
14	00 燃えドラ!スタジアム				
15	00 テレビ回覧板 15 ピカットくん 20 見ドコロ ※1回 30 豊橋鬼祭 30 インフォメーション	00 テレビ回覧板WEEKLY 15 ピカットくんの番組ガイド 20 見ドコロガイド 30 インフォメーション	00 テレビ回覧板WEEKLY 15 ピカットくんの番組ガイド 20 見ドコロガイド 30 インフォメーション	00 テレビ回覧板WEEKLY 15 ピカットくんの番組ガイド 20 見ドコロガイド 30 インフォメーション	00 テレビ回覧板WEEKLY 15 ピカットくんの番組ガイド 20 見ドコロガイド 30 インフォメーション
16	00 「SPACE SHOWER TV MUSIC VIDEO SELECTION」● 30 文字放送	00 平成26年国府宮はだか祭●	00 「SPACE SHOWER TV MUSIC VIDEO SELECTION」 30 文字放送	※22回 00 「SPACE SHOWER TV MUSIC VIDEO SELECTION」 30 文字放送 ※26回 00 幸田シフォニックバンド第14回定期演奏会 ※23回・24回・25回 00 入場1名車カースト日本のカラオケ ※27回・28回 00 M COUNTDOWNヒストリー●	00 だめんずキッチン 30 フィラー●
17	00 テレビ回覧板WEEKLY 15 技の彩⑨ 30 見ドコロ 40 ピカットくん 45 インフォ	00 テレビ回覧板WEEKLY 15 技の彩⑩ 30 見ドコロ 40 ピカットくん 45 インフォ	00 テレビ回覧板WEEKLY 15 技の彩⑪ 30 見ドコロ 40 ピカットくん 45 インフォ	00 テレビ回覧板WEEKLY 15 技の彩⑫ 30 見ドコロ 40 ピカットくん 45 インフォ	00 テレビ回覧板WEEKLY 15 技の彩⑬ 30 見ドコロ 40 ピカットくん 45 インフォ
18	00 ビュービル～三谷東小学校編～ 15 刻の遺産 ※2回 30 豊橋鬼祭 30 遊・YOU・東海道	00 町の風景 15 ぐるぐるぐるめらんど 30 鉄ぶら	00 検索・ステキ企業 15 旬食まんたん 30 ティズニーチャンネル	00 蒲郡の記憶 15 大好きグルメ街道 30 鉄ぶら	00 ビュービル～幸田町立坂崎小学校編～ 15 行ってみ四回 30 フィラー
19	00 テレビ回覧板WEEKLY 15 町の風景 30 食遊彩々	00 テレビ回覧板WEEKLY 15 検索・ステキ企業 30 マイ Home Town	00 テレビ回覧板WEEKLY 15 蒲郡の記憶 ※30 マイ Home Town	00 テレビ回覧板 15 ビュービル～幸田町立坂崎小学校編～ 30 極限のクルマ技術③	00 テレビ回覧板WEEKLY 15 岡崎ふるさと巡り 30 極限のクルマ技術④
20	※1回 30 豊橋鬼祭 00 リゾッピング in 長島 30 もっと!水の惑星紀行 45 ユニバーサルスタジオジャパンでもっとTKO	00 恋舞妓の京都慕情23 30 ぶらり知多半島 45 匠～職人のわざと心	00 遊・YOU・東海道 30 グランパスSTADIUM!	※22回・27回 00 幸田シフォニックバンド第14回定期演奏会 00 恋舞妓の京都慕情24 30 リゾッピングin長島	※29回 00～蒲郡市民会館まつり ※30回 00～幸田シフォニックバンド第14回定期演奏会 00 くらしき百景 55 ピカットくんの番組ガイド
21	00 吉村作治エジプト博物館VII第6章● 30 文字放送 55 ピカットくんの番組ガイド	※8回～10回 00 吉村作治エジプト博物館VII第6章 ※11回～14回 00 iPadの楽しみ方～基礎編～● 30 文字放送 55 ピカットくん	※15回～20回 00 iPadの楽しみ方～基礎編～ ※21回 00 イケメンcooking● 30 文字放送 55 ピカットくん	※23回～24回 00 イケメンcooking ※25回・26回・28回 00 郷土料理が呼ぶ三泊三日二人旅● 30 文字放送 55 ピカットくん	
22	00 テレビ回覧板WEEKLY 15 ビュービル～三谷東小学校編～ 30 食遊彩々	00 テレビ回覧板WEEKLY 15 町の風景 30 マイ Home Town	00 テレビ回覧板WEEKLY 15 検索・ステキ企業 30 マイ Home Town	00 テレビ回覧板WEEKLY 15 蒲郡の記憶 30 極限のクルマ技術③	00 テレビ回覧板WEEKLY 15 ビュービル～幸田町立坂崎小学校編～ 30 極限のクルマ技術④
23	00 文字放送 ※(土)23:00～ ファッションチャンネル	00 文字放送 ※(土)23:00～ ファッションチャンネル	00 文字放送 ※(土)23:00～ ファッションチャンネル	00 文字放送 ※(土)23:00～ ファッションチャンネル	00 文字放送 ※(土)23:00～ ファッションチャンネル
24-29	00 QVC(テレビショッピング) ※デジアナはショップch				

財源確保のため有料広告を掲載しています。広告については市が推奨するものではありません。内容については直接広告主へお問い合わせください。

今月のピックアップ番組 『蒲郡市民会館まつり vol.6 さくらフェスティバル』

3月23日(日)に開催される蒲郡市民会館まつりの様子を収録放送します。市民の皆さんがステージの上で楽しく発表の様子をお楽しみに!!

初回放送 3月29日(土) 午後8時00分～
放送時間 3月29日(土)～4月7日(月)
放送時間
 3月29日(土)、4月4日(木) 午後8:00～
 3月30日(日)、4月5日(金) 午前7:00～
 4月1日(月)、4月6日(土) 午前10:00～
 4月2日(火) 午後2:00～ 4月3日(水) 午後4:00～ 4月7日(日) 午後10:00～



『検索・ステキ企業』(15分)

放送期間 3月8日(土)～21日(金)
午後8時00分～

今回の検索・ステキ企業は蒲郡駅前本社を構える老舗の製油会社「竹本油脂株式会社」を紹介します。日本最大級のごま油製造工場を持つ竹本油脂では身体に優しい胡麻油が日々作られています。そんな竹本油脂の胡麻油の製造工程や仕事内容を社員の方が紹介します。



取材日記 **スタッフみんなで更新中!** 番組では紹介できなかった取材の裏話やおもしろネタも!

三河湾ネットワーク取材日記

蒲郡ボートレース中継

仮設から新スタンドへ切り替えのため休催

4月下旬 新スタンド オープン