

わがまごおり

広報

2013
6月
No. 1130

青・緑・ピンク!



***** 有料広告 *****

小さな工事から大きな工事までお電話一本でOK! 見積り・現場調査 無料!

お電話1本、即日お伺いします
お電話での価格の問合せOK!
責任施工アフターメンテナンスもおまかせ!

家のムズムズ
Let'sにおまかせ!

水まわり 屋根 各種塗装 給排水 下水工事 エクステリア 建具 左官 電気

エアコン 解体工事 その他 造園工事 内装 インテリア 介護保険による住宅改修

0120-58-3135

リフォーム専門店 **リフォーム Let's** 蒲郡店
三河地区6店舗

〒443-0104 蒲郡市形原町東ノ上17番地 営業時間 AM10:00~PM7:00 日曜定休
TEL(0533)58-3133 FAX(0533)58-3134 E-mail: reform@sk2.aitai.ne.jp

※ 財源確保のため有料広告を掲載しています。広告については市が推奨するものではありません。内容については直接広告主へお問い合わせください。

今月の表紙

『階段を上がるとツツジであった。』



今年、クラシックホテルのツツジを最大限味わうためのポイントを発見しました。それは、必ず順路を守ること！急な坂を道なりに行くとホテル、お庭に最短距離。しかし、順路は右。お庭から離れた木陰の中を通るのでちょっと不安になりますが、そこを抜け階段を上がれば絶景！視界が開けた瞬間、空の青、建物の緑、ツツジの白赤ピンクが5月の陽に照らされて、威厳を感じさせるたたずまいで待っています。

素直な方には必要のないポイントですが、せっかちな方はぜひ参考に。

街路樹にもよく見られる蒲郡の花・ツツジ。満開となりもこもこと膨れ上がったツツジに、人もホテルも埋もれてしまいそうです。（よ）

目次 Contents

| | |
|---------------------|-------|
| 表紙解説・ぼくとわたしの写真館 | 2 |
| 地域の医療の橋渡し 地域医療連携室 | 3 |
| ボートレース蒲郡のリニューアルに向けて | 4-5 |
| 「広域連合」の設立準備を進めています | 6 |
| 市民相談 | 7 |
| 生命の海から・蒲郡の歴史 | 8 |
| 読む水族館・図書館だより | 9 |
| 保健センター便り | 10-11 |
| 遊びにおいでよ児童館へ | 12 |
| お知らせ | 13-29 |
| クイズまちがいさがし | 30 |
| ふれあい宅配便 | 31 |



ぼくとわたしの写真館



はると
小田陽登くん（緑町）
平成24年1月生まれ

家族から一言



天真らんまんてワンパクな陽登。いつも兄弟げんかばかりしているけど仲良く元気に育ててね!!



ゆな
下曾欄結愛ちゃん（緑町）
平成23年1月生まれ

家族から一言



小さくても元気いっぱいの結愛ちゃん。持ち前の明るさと大好きな歌や踊りで、いつも私たちを和ませてくれます。



みちお
吉田恕凰くん（三谷町）
平成23年12月生まれ

家族から一言



お風呂が大好きなミチくん♡ これからも兄弟仲よく元気いっぱい優しく育ててほしいな♡

募 集

このコーナーに登場するお子さん（対象：平成22年10月1日以降の生まれ）を募集します。掲載を希望される方は、企画広報課（☎66♦1145）へご連絡ください。

地域医療連携室

市民病院地域医療連携室
☎66♦2307



いままでは病気になると、診察から治療までをほぼひとつの病院で行っていましたが、しかし今、医師や看護師、医療機器などの限られた医療資源を地域内に効率良く配置して、医療機関同士が連携をとりながら適切な治療を進めていくように転換が図られています。昨年7月市民病院に設置された地域医療連携室では、積極的にこの地域医療連携を推進しています。

地域医療連携の流れ

地域医療連携室

- 患者本人や家族の負担が取り除けるよう、相談に応じ、適切な医療機関につないでいきます。
- ・医療機関の情報共有、情報提供をします。
 - ・紹介を受けてからの診療予約を取ります。
 - ・退院、通院のための環境を調整します。
 - ・転院の支援をします。



特定機能病院 (地域外) 大学病院

- ・市民病院では行えない、より高度で専門的な治療を行います。



かかりつけ医 地域の医院・クリニック

- ・健康状態の相談を受けたり、診療を行います。
- ・症状によっては適切な医療機関へ紹介します。

市民病院

- ・救急患者を受け入れます。
- ・入院、手術、検査など専門的な治療を行います。
- ・症状によってはより高度な医療機関へ紹介します。

回復期リハビリ・療養型病院

中小病院 ※病床規模にはよらない

- ・退院後の機能回復訓練のためのリハビリを行います。
- ・症状が落ち着いた慢性疾患の長期療養を受け入れます。

自宅 (患者さん)

体のことを気軽に相談できる、かかりつけ医を持ちましょう。

治療の進め方に関する悩みや心配事は連携室に相談ください！

Q かかりつけ医を探しています。自宅の近くにないですか？

A 地域医療連携窓口へ相談ください。場所や診療科など知りたい情報を提供し、患者さんに適したかかりつけ医が見つかるよう相談に応じます。

Q 市民病院ではすぐに退院させられると聞きましたが。

A 市民病院は、発症から比較的短い期間の患者さんの入院、手術、検査を専門的に行います。新たに入院される患者さんのためにベッドを用意することも大事な仕事です。症状が安定した段階で、自宅での療養や回復期リハビリ・療養型病院への転院などについて、患者さんや家族の方と一緒に考えます。

Q 病气やけがあるけど今までどおり自宅で暮らしたい。

A 専門の看護師が患者さんの生活環境の工夫や在宅ケア、介護の情報を提供し、病气や障害を持っていても自宅でいきいきと暮らせるための支援をおこないます。

ボートレース蒲郡の リニューアルに向けて

競艇事業部 ☎67♦6606



現在の改善工事の様子 (5月1日現在)

現在、

ボートレース蒲郡(蒲郡競走場)は施設の大規模な改善工事を進めています。昭和30年に開場して以来58年。全国に先駆けナイター営業を始め、ボートレース場の中では常に上位の売上を誇り、市の事業に大きく貢献してきました。競走場の改善工事はどのように進めていくのでしょうか？

なぜ、施設改善するのですか？

建物の全体的な老朽化が進み、部分的な施設改修の繰り返しで、ファンの方々にとっても利用しづらいものとなっています。旧耐震基準による建物であるため耐震上の問題を抱えており、早急な改善が求められています。

どのような施設になるのですか？

蒲郡の魅力である海をイメージしながら、次の「3つのコンセプト」に基づき改善を進めていきます。地域にとって貢献できる施設を目指し、市民やファンへのボートレースの情報発信基地として位置づけます。

①「コンパクトスタジアム」の実現

館内配置や案内をわかりやすくするとともに、全館バリアフリーなど利用しやすい施設にします。施設自体をコンパクトにし、ランニングコストを抑えます。

②家族・同僚・恋人と楽しめる「エンタテイメント施設」へ

従来のファンが好むレースの活気、音、にぎわいを大事にしつつ、新規ファンが求める気軽な雰囲気を作ります。水面間近にレースの迫力を感じられる観戦ゾーンを設け、仲間同士やデートで安心して楽しく過ごせる施設にします。

③ひと、地域にやさしい「光のスタジアム」

イルミネーションやライトアップでレースの高揚感や期待感を高め、ナイターならではのエキサイティングな時間を演出します。自然エネルギーを利用した設備を取り入れます。

工事はどのように進めていくのですか？

西・中央・東スタンドのうち、これまでに西・中央スタンドの解体工事を終え、現在新スタンドの建設が進んでいます。同時に、ボートタワーとつながる中央館の改修を行っています。来年の2月ごろには建物は完成し、4月下旬に新スタンドのオープンを予定しています。

その後、東スタンドの解体に取りかかり、跡地に立体駐車場や庭園広場風のイーストガーデンを整備し、平成27年3月末には全ての工事が完了する予定です。



昭和39年12月の様子

費用はどのくらいかかるのですか？

施設改善は、総額約91億円の予算で工事に着手しました。この財源は、ファンの方々からの売上の収益金の一部を積み立てた「競艇施設整備事業基金」から約61億円と、「ボートレース振興会」からの借入金30億円です。借入金は、今後の売上金の中から返済していきます。一般家庭の家計で言うところ、月々積み立てた貯金とローンで家を建て替えるのと同じです。施設改善事業に市税を使うということはありません。

収益金は積み立て以外にはどう使われているのですか？

収益金はボートレース蒲郡の運営や積み立てのほかに、市他の事業へ繰り出しをしています。今年度の収益金は、土地区画整理事業に2億1千万円、下水道事業に5億5千万円、病院事業に12億4千万円の合計20億円を繰り出す予定です。

ここ数年、病院事業に財政支援をする割合が高くなっています。病院事業は全国的に医師の確保が難しく、かつ自治体の財政難も加わり、大変厳しい経営状況にあります。蒲郡市も例外ではなく、病院事業を維持し、市民が安心して暮らせるために、平成19年度から平成24年度までの6年間で96億5千万円を繰り出しています。これまでボートレース蒲郡が誕生して以来、他の事業への繰出金の総額は千801億円になります。

競艇事業からの繰出金

| 会計 | 繰出金額 |
|----------|-----------|
| 一般会計 | 616.8億円 |
| 土地区画整理事業 | 253.6億円 |
| 公共用地対策事業 | 103.3億円 |
| 下水道事業 | 464.6億円 |
| 水道事業 | 44.9億円 |
| 病院事業 | 317.8億円 |
| 計 | 1,801.0億円 |

※金額は、昭和30年度から平成24年度までの合計

改善工事完成予想図



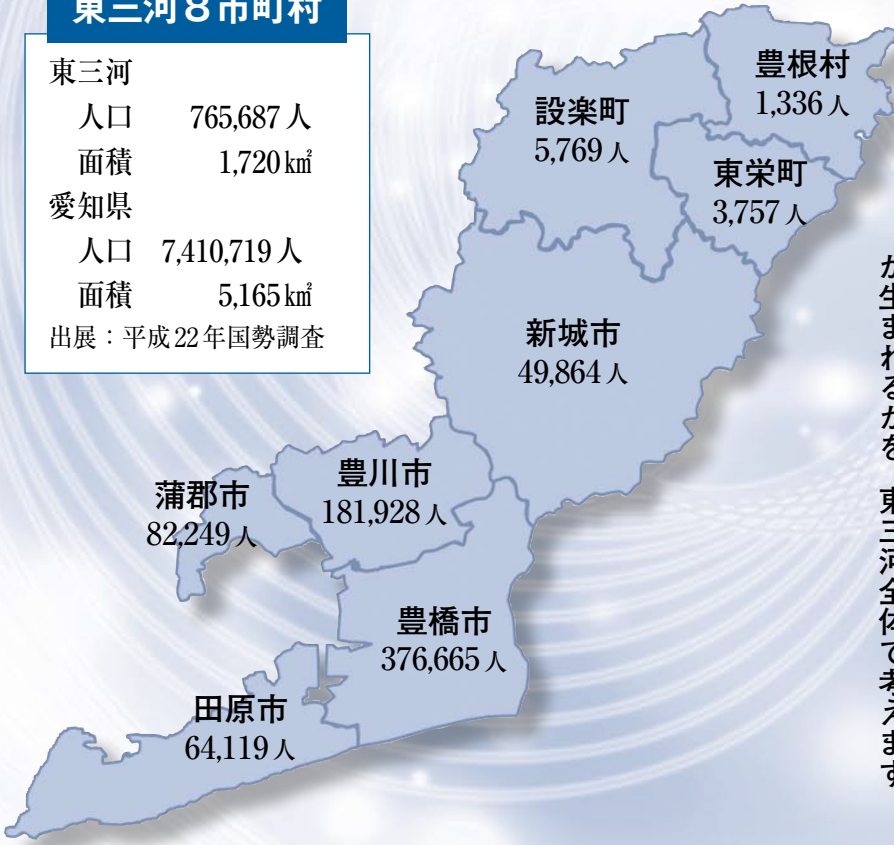
「広域連合」の

設立準備を進めています

住民サービスのさらなる向上を目指し、「広域連合」の設立が検討されています。広域で行政を行うことで、何ができるか、どのような効果が生まれるかを、東三河全体で考えます。

東三河 8市町村

| | |
|-----|----------------------|
| 東三河 | |
| 人口 | 765,687人 |
| 面積 | 1,720km ² |
| 愛知県 | |
| 人口 | 7,410,719人 |
| 面積 | 5,165km ² |
| 出展 | 平成22年国勢調査 |



■ 持続的な発展を目指して

現在、東三河の8市町村は、「広域連合」設立のための準備を行っています。「東三河はひとつ」という共通認識のもと、地域の持続的発展のため、それぞれのまちの特色を活かしながら、一体的な地域づくりを進めることのできる新たな連携体制を作ります。

■ 広域連合とは

広域連合は、多様化する広域行政需要に的確に対応するため平成7年に始まった制度です。共通の事務を共同で処理できるほか、国や県からの権限移譲の受け皿となることなど、さまざまな広域的ニーズに柔軟に対応することができます。

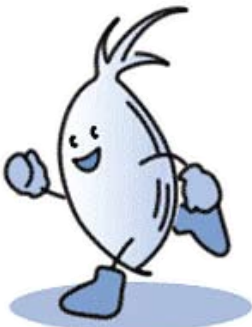
企画広報課 ☎66♦1162

■ 広域連合の利点

- 一体的な地域づくりを進めることができます。
- 広域的な行政課題に対する施策を展開することで、暮らしやすく利便性の高い地域づくりを一体的に進めることができます。
- 質の高い住民サービスを提供することができます。
- 県からの権限移譲などにより、住民サービスの幅を広げるとともに、きめ細かく質の高いサービスを提供することができます。
- 効率的な行政を行うことができます。
- 各市町村で行われている事務を共同で処理することにより、効率的な行政を推進することができます。

■ 問合せ先

東三河広域協議会事務局
☎0532♦51♦2180



東三河のキャラクター「みのりん」

市民相談 6月

お気軽にご相談ください。相談は無料。秘密厳守です。



| 名 称 | と き | と ころ | 相 談 員 | 問 合 先 | |
|---------------------------------|---|-------------------------|---|--|---|
| よろず相談 (人権・行政・困りごと・ いじめなど) | 6月5日(木) 午前10時～午後4時 | 市民相談室 | 村瀬法晃 石黒貴美代 | 市民課 ☎66♦1110 | |
| | 6月12日(木) 午前10時～午後4時 | | 松井慶彦 白川節子 | | |
| | 6月19日(木) 午前10時～午後4時 | | 新美和彦 牧原正枝 | | |
| | 6月26日(木) 午前10時～午後4時 | | 壁谷隆道 | | |
| 法律相談〈予約制〉 | 6月19日(木)・26日(木)、 7月3日(木)・10日(木) 午後1時～4時 予約受付：19日は6月10日(月)・26 日は6月17日(月)、7月3日は6月24日 (月)・10日は7月1日(月)午前8時30分 からです。 | 市民相談室 | 弁 護 士 | | |
| 家庭・子育て相談 | 毎週月～金曜日 午前9時30分～午後5時 | 家庭児童相談室 | 家庭児童 相 談 員 | 家庭児童相談室 ☎66♦1213 | |
| 年金相談 | 6月7日(金)、21日(金) 午前10時～午後4時 | 保険年金課 | 社会保険労務士 | 保険年金課 ☎66♦1101 | |
| 多重債務相談 | 毎週月～金曜日 午前10時～午後4時30分 | 消費生活相談室 | 消費生活相談員 | 観光商工課 ☎66♦1119 ★相談開催日 消費生活相談室 ☎66♦1204 | |
| 消費生活相談(悪質商法・ 消費者契約トラブル) | 毎週月～木曜日 午前10時～午後4時30分 | | | | |
| 労働相談〈予約制〉 (職場での悩みごと・困りごと) | 6月12日(木) 午後1時～4時 前日の午前までに予約が必要です。 | 産業環境部会議室 | 労働相談員 | 観光商工課 ☎66♦1119 | |
| 若者就労相談 (15～39歳) | 毎週火～土曜日 午前11時～午後7時 | がまごおり若者 サポートステーション | ステーション職員 | がまごおり若者 サポートステーション ☎67♦3201 | |
| 悩みごと相談 | 母子家庭等 | 毎週月～金曜日 午前9時15分～午後5時 | 児 童 課 | 母子自立支援員 | 児童課 ☎66♦1108 |
| | 母子家庭就業 〈予約制〉 | 第2・4金曜日 午前10時～午後4時 | | 母子就業相談員 キャリアカウンセラー | |
| | 育児不安 | 毎週月～金曜日 午前9時～午後4時 | 東部子育て支援セン ター(みどり保育園内) 西部子育て支援セン ター(形原北保育園内) 中央子育て支援セン ター(八百富町) | 子 育 て 支 援 センター職員 | 東部子育て支援センター ☎67♦0022 西部子育て支援センター ☎57♦8066 中央子育て支援センター ☎69♦3511 |
| 法律相談〈予約制〉 | 6月28日(金)、7月12日(金) 午後1時～4時 予約受付：28日は6月17日(月)、7月12 日は7月1日(月)午前8時30分からです。 | 勤労福祉会館 相 談 室 | 弁 護 士 | 社会福祉協議会 ☎69♦3911 | |



「宇宙フェスタは『ふるさと祭!』」

6月2日(日)を皮切りに、宇宙をテーマにした科学フェスティバルが県内各地で始まります。もちろん生命の海科学館でも、さまざまな宇宙イベントをご用意して皆さんをお待ちしています。実はこれ、ふるさと祭のようなもの。なんととっても宇宙は「生命の海」の故郷なのですから!

★始まりは宇宙から

ご存じでしたか?海は、宇宙から隕石に乗ってやって来たのです。46億年前、太陽系を漂う無数の岩が衝突と合体を繰り返しながら成長し、地球が誕生しました。地表は灼熱のマグマに覆われ、天からは無数の隕石が降り注いでいました。雨が降り、原始の海ができたのです。この雲の源は、地球の材

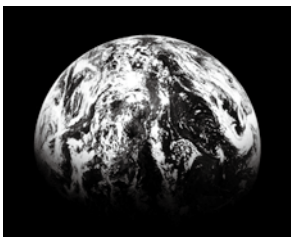
料となった岩の塊や、隕石の中にあつた水だと考えられています。また、後に生命を生み出すものとなった材料も、水とともに宇宙からやってきたとする説があります。そう、生命の海の故郷は「宇宙」だったのです。

★そして生命は宇宙へ

そして今、生命の海から陸上へと進出した生物の子孫である人類は、故郷でもあり、新たなふるさとである宇宙へと目を向け始めました。来年の冬に打ち上げが予定されている小惑星探査機「はやぶさ2」の使命は、水や生命の源となる物質を含む小惑星のかけらを地球へ持ち帰ることです。宇宙への冒険は、私たちのルーツをたどる旅でもあるのです。

★地球について考える機会に

宇宙を仰ぎ、億年の時、億kmの距離に思いをはせる、ダイナミックな「ふるさと祭」こと「ISTSフェスティバル」。日常を離れ、生命と地球をいとおしむ機会となれば幸いです。



視人さごとく地球の小ささを感じることができません。地球の表面から地球を見れば、地球は丸い球体です。地球の表面から地球を見れば、地球は丸い球体です。地球の表面から地球を見れば、地球は丸い球体です。



戦国時代、蒲郡の中心部は鶴殿氏によって治められていました。鶴殿氏の本家は、上ノ郷城を本拠地としていましたが、市内にはこのほかにも分家の一族、下ノ郷城の鶴殿家がありました。

下ノ郷のお城は、いまの蒲郡高校のあたりがありました。平地に築かれたお城で、二重のお堀によって守られていました。明治時代に作られた地図には、このお城のようすがはっきりと描かれています。

現在、お城のおもかげはまったくありませんが、地元の方々にお話を聞くと、昭和のはじめごろまでは、お堀のあとと思われる「くぼみ」がところどころに見られたそうです。

「東郭」「西郭」という地名が、常会の名前として残っています。

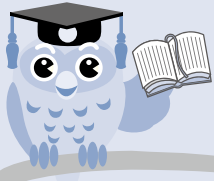
～「下ノ郷」の鶴殿家～

「くるわ」とは「堀や堀に囲まれた場所」を意味し、かつて城郭があったことに由来するものです。上ノ郷の鶴殿家は、徳川家康に敵対し、駿河(今の静岡県)の今川方についたため、家康に攻められ、ほろぼされてしまいました。一方、下ノ郷の鶴殿家は、家康に味方したので、滅亡をまぬがれました。これは鶴殿一族をたやさぬため、泣く泣く敵と味方に別れたものと伝えられています。

図書館の近くに長存寺というお寺があります。下ノ郷の鶴殿家によって建てられた寺院で、境内には鶴殿一族のお墓があります。また、戦国時代の貴重な古文書を今に守り伝えていきます。



下ノ郷城のすがた(明治時代の地図より) 提供:愛知県公文書館



図書館 だより

図書館 ☎69・3706

「おしえて!図書館」

Q 梅干しの作り方が知りたい。

A 梅干しの作り方の本は、軽読書コーナーの596.3の「つけもの」の棚にあります。こちらの本はいかがですか?



おうちで梅しごと
ベターホーム協会／編集
ベターホーム出版局

梅雨が近づくと、店頭には並び始める梅。梅酒にお菓子、料理、梅干しなど、お手軽に、かつ失敗なくできる梅を使ったレシピをたっぷり紹介。

5月下旬から6月にかけて、一般室に梅干しや梅料理の作り方の本を集めたコーナーができます。そちらもぜひご覧ください。

Q 正しい歯のみがき方が子どもにもわかりやすく書いてある本はある?

A 歯に関する子ども向けの本は、児童室の497の棚にあります。こちらの本はいかがですか?



ずっとずっとじぶんの歯
ひでふみ ひろあき
丸森英史・武内博朗／監修
少年写真新聞社

食生活にひそんでいるむし歯・歯肉炎の落とし穴や、砂糖と歯こうの実験など、むし歯になる原因や様子をイラスト、写真で解説。完璧ブラッシングの方法もていねいに紹介。

6月4日～10日は、「歯と口の健康週間」です。親子で虫歯予防に取り組んでみてはいかがでしょうか。

この他にも関連する本があります。貸出中の場合もありますので、見当たらない時はお気軽に職員にお尋ねください。

「市内の川恐怖症」

■ピラニアの展示

何年かぶりにピラニアの展示を再開しました。しばらく展示をしていなくてお客さんから見たいという要望を受けての展示。さつそく問屋から仕入れたのは東南アジアで観賞用に養殖されているもので、どこの水族館でも見られるピラニア。これではつまらないということで、ネットワークを駆使して他の種類のピラニアも導入しました。ピラニア一族は南米に30種類



水族館



学芸員 小林龍二

竹島水族館
☎68・2059

以上もいる魚なのです。運よく最強のピラニアといわれるピラニア・ピラヤも入手できました。凶悪なので水槽に手を入れて掃除などはできません。指が無くなります。

■川での採集

導入・展示したピラニアは神経質で水族館が用意したエサをなかなか食べないので、仕方なく川で生きた魚を調達してエサに用いることになりました。ピラニアは凶暴なイメージですが、ほとんどの種類は臆病で気が小さい性格です。ただキバはすさまじく、おいに敏感です。

残念ながらもまだ寒くて川には魚はいませんでした。平日の昼間からイイ年した男がびぎまで川に入って網を振り回している光景は、少し抵抗があるので市内の川はやめて新城まで行ったのですが、収穫はナシ。くたびれただけでした。

市内の川ではポイントを押さえているので、どこに行けばいつ何が確認できるかおおよそ把握しています。西田川ではよく川で遊んでいる少年たちに出会います。全国的に絶滅の危機にひんしている「川ガキ(川で元氣よく遊ぶ子供)」です。

■失敗と反省

西田川はものすごく水のきれいな川というわけではないのですが、気にせず元氣に魚を追いか

る少年たちは見えていて気持ちがいいです。なんだか感動して以前、缶ジュースでも買ってあげようと話しかけたのですが、少年たちは急速に元氣を失い、不振がり、知らない人からはジュースはいただけませんことを小さな声で発してどこかへ消えてしまいました。そこでオレは水族館のお兄さんだぞ、と言っても時すでに遅し。

考えてみれば川で魚を採って遊んでいたら、変な男Aが笑顔で近づいてきて何やら勝手に話し、ジュースおごってやるよと言われるたら少年は男Aに確実におびえるかもな、と反省しました。それ以来、私は市内の川恐怖症なのです。少年たちよ、仲良くしてください。



6月 保健センター便り

保健センター ☎67-1151

6月4日～10日は歯の衛生週間です

「歯ぐきの腫れが気になる」、「歯ぐきが下がった感じがする」などの症状はありませんか？それは、歯周病かもしれません。年に一度は健診を受けて、お口の健康状態をチェックしましょう。

歯周病ってどんな病気？

歯周病とは歯周組織の疾患の総称です。歯周病のうち、歯ぐきの方に炎症があるのは「歯肉炎」です。腫れを感じたら歯科医院を受診しましょう。



歯肉炎が進んで、歯を支える骨などにも炎症が及んだ状態は「歯周炎」と言います。歯がグラグラしたり、膿が出たりして口臭がきつくなってきました。

歯周病検診を受けよう

市では、満20歳・40歳・45歳・50歳・55歳・60歳・65歳・70歳を対象に無料の「歯周病検診」を行っています。対象の方へ、ハガキを郵送しますのでご確認ください。

歯周病になってからでは治療に時間がかかります。無料の対象以外の方も年に一度は歯科医院での定期検診を受けることをお勧めします。



歯周病検診を受けたら

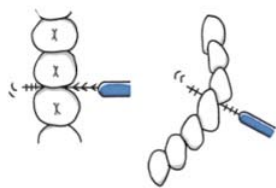
一番重要なのが歯肉の状態です。歯周病検診後、結果表にチェックがついた方や歯科医師から指導された方は、歯周病予防の歯みがき方法を身につけましょう。

歯周病予防のための歯みがき方法

歯の汚れが付きやすい部分は、「歯と歯ぐきの境目目」です。力任せにみがいても汚れはしっかり取れていません。汚れている部分に歯ブラシをピタッとあてて、細かく動かしましょう。



歯ブラシが届かない歯と歯の隙間には補助清掃用具の「歯間ブラシ」を使ってみましょう。隙間の掃除もすると口の中がとてもしつきりします。歯間ブラシのサイズは歯医者さんで相談しましょう。



歯の健康フェスティバルを開催します

とき 6月2日(日)

午前9時～午後1時

受付は12時30分まで

ところ 保健センター

内容

- ・ 歯科相談・講演会
- ・ フッ素塗布(小学生以下)
- ・ 矯正歯科相談
- ・ ホワイトニングについて
- ・ 入れ歯の手入れの相談など
- ・ むし歯菌をみてみよう
- ・ 立体人形の色付け
- ・ 石ころで手形をつくろう

(当日整理券配布)①午前9時②午前10時 ③午前11時 各40人
・ ファミリーブラッシング指導
・ 健康がまごおり21実践隊など

当日は内容が盛りだくさんです。申し込みはおりませんので、ご家族でお越しください。
※歯みがきをしてお越しください。



6月の健康カレンダー

会場：保健センター

| 名称 | とき | 受付時間 | 対象、持ち物など(※母子手帳) |
|-------------------------------------|------------------|----------------------------------|---|
| 母子手帳の交付と妊婦相談 (希望者は歯科健診も可) | 11日(火) 25日(火) | 初妊婦 午前9時45分～10時 経妊婦 午前10時～11時 | 妊娠届出書を交付された方 |
| パパママ教室1回目〈予約制〉 | 17日(月) | 午前9時20分～30分 | 妊婦さん バスタオル1枚(※) |
| 母乳相談〈予約制〉 | 20日(木) | 午後1時30分～3時30分 | 妊婦さん：妊娠中のお手入れの話、個別相談(※) 産婦さん：母乳の与え方(※) |
| 子育て相談 | 24日(月) | 午前9時30分～11時30分 | 栄養、歯科相談もできます(※) |
| もくもく教室(離乳食前期) | 20日(木) | 午前9時50分～10時 | 5～6カ月児(※) |
| カミカミ教室(離乳食後期) | 12日(水) | | 9～10カ月児(※) |
| 2歳児教室 | 14日(金) | 午前9時45分～10時 | 2歳の誕生月児 |
| はじめての歯科健診とフッ素塗布 | 7日(金) | 午後1時～2時 | 1歳2～3カ月児 |
| 2歳児歯科健診とフッ素塗布 | 21日(金) | 午後1時～1時30分 | 2歳～2歳3カ月児 |
| 健康相談・栄養相談・歯科相談〈予約制〉 | 28日(金) | 午前9時30分～11時 | どなたでも 健康手帳(お持ちの方) |
| 三種混合予防接種 (ジフテリア・百日せき・破傷風) | 14日(金) | 午後1時20分～2時20分 | 予診票(※) |
| 四種混合予防接種 (ジフテリア・百日せき・破傷風・不活化ポリオ) | 6日(木) 19日(水) | | |
| BCG予防接種 | 28日(金) | | |

◎4カ月・1歳8カ月・3歳児健康診査は対象の方に個別通知します。

ウォーキング会

| 名称 | とき | 集合時間 | 集合場所 | 雨天時 |
|--------------------|--------|---------|---------------|--------|
| 蒲南コースを歩こう会 | 3日(月) | 午前9時30分 | 本町公園(蒲南小の北東側) | 勤労福祉会館 |
| みんなで楽しく無理なく歩こう | 10日(月) | 午前9時 | 三谷町若宮公園時計塔前 | 中止 |
| 形原西浦の名所をめぐるウォーキング会 | 29日(土) | 午前9時30分 | 形原公民館 | 中止 |

◎この会は、自主グループ「健康づくりいっしょにやろまい会」が主催しています。どなたでもご参加ください。

健康インフォメーション

～蒲郡いきいき市民健康づくり事業を開催します!!～

蒲郡市健康大学 糖尿病予防学部

糖尿病予防

とき 6月22日、7月6日・27日、8月31日、9月21日・28日、11月16日、12月7日の各土曜日と10月27日(日) 全9回 午前10時～正午
(7月6日は午後、9月21日・28日は午後1時終了予定)

ところ 保健センター(12月7日は市民会館) **内容** 講義、食事や運動の実習など

入学条件 市内在住・在勤の70歳までの方で糖尿病の治療をしていない方

授業料 2,000円(血液検査・実習材料費) **定員** 50人(定員を超えた場合は抽選)

申し込み 6月14日(金)までに電話、ファクス、Eメールで保健センター(FAX67・9101、hoken@city.gamagori.lg.jp)へ。

※詳細は保健センターのホームページ、ちらしをご確認下さい。

脱メタボのための筋トレ・脳トレ実践教室

メタボ予防

とき 6月15日、7月13日、8月17日、9月7日、10月19日、11月9日、12月14日、平成26年1月25日、2月8日の各土曜日 全9回 午前10時～正午

ところ 市民会館 東ホール

入学条件 市内在住・在勤の70歳までの方で糖尿病の治療をしていない方

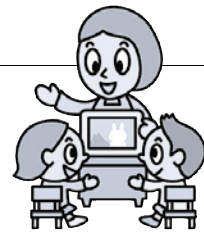
講師 市民病院 早川 潔、健康づくりリーダー **持ち物** 筆記用具・タオル

※申込みは不要です。どなたでも参加できます。



6
がつ

遊びにおいでよ 児童館へ



りょう
じかん

ごぜん
ごご
午前9時～午後5時

おや
すみ

2・9・16・23・30日㊦

行 事

絵本の
読み聞かせ

幼 乳幼児向け
小 小学生向け

体操・リズム
親子遊び

遊びの会

こどもと
家庭相談日

児童館名

みや
児童館

☎67・0077

幼 毎週㊦
10時30分～
小 4、18日㊦
16時～

●5、19日㊦
10時30分～
赤ちゃんサロン
●12、26日㊦
10時30分～
ニコニコ親子遊び
●毎週㊦ 10時30分～
リズム体操

●毎週㊦ 14時～ みんなで遊ぼう
●1、15日㊦ 10時～ 将棋教室
●6日㊦ 16時～ 手品であそぼう
●27日㊦ 15時30分～ 卓球教室

●11日㊦
14時30分～16時30分
●25日㊦
10時～12時

ちゅうぶ
児童館

☎68・0066

幼 25日㊦
10時30分～

●毎週㊦・㊦
10時30分～
●6、20日㊦
10時30分～
赤ちゃんサロン

●毎週㊦・㊦ チャレンジ工作
●20日㊦ 16時～ みんなで遊ぼう

●6日㊦
14時30分～16時30分
●21日㊦
10時～12時

にしうら
児童館

☎56・0450

幼 4、18日㊦
10時30分～
小 7日㊦
15時30分～

●毎週㊦・㊦
10時30分～
●6日㊦ 10時～
赤ちゃんサロン

●1日㊦ 13時30分～ 卓球教室
●13、27日㊦ 15時30分～
みんなであそぼう

●5日㊦
14時30分～16時30分
●19日㊦
10時～12時

りょう
じかん

ごぜん
ごご
午前9時～午後5時

おや
すみ

3・10・17・24日㊦

おおつか
児童館

☎59・6671

幼 毎週㊦
11時45分～
小 18日㊦
15時30分～

●毎週㊦・㊦
10時30分～
●14日㊦
10時15分～
赤ちゃんサロン

●1日㊦ 14時～ 卓球で遊ぼう
●13日㊦ 10時30分～ 移動水族館
●13、27日㊦ 15時30分～
みんなであそぼう
●22日㊦ 10時30分～ 将棋で遊ぼう
15時30分～ この指とまれ

●4日㊦
14時30分～16時30分
●18日㊦
10時～12時

しおつ
児童館

☎68・8515

幼 毎週㊦
10時30分～
※14日絵本おばさん
小 25日㊦
15時30分～

●毎週㊦
10時30分～
親子で遊ぼう
●13日㊦ 10時30分～
支援センター出張サロン
●18日㊦
10時30分～
赤ちゃんサロン

●6、13日㊦ 15時30分～ みんなであそぼう
●20日㊦ 15時30分～ お楽しみの日
●22日㊦ 13時15分～ 作ろう・遊ぼう
●27日㊦ 15時30分～ ワークショップ

●12日㊦
10時～12時
●26日㊦
14時30分～16時30分

かたはら
児童館

☎57・1422

幼 毎週㊦
11時30分～
小 13日㊦
16時～

●毎週㊦
10時30分～
●7、21、28日㊦
11時30分～
●14日㊦ 10時30分～
赤ちゃんサロン

●20日㊦ 15時30分～
つんであそぼう
●27日㊦ 15時30分～
みんなであそぼう

●13日㊦
10時～12時
●27日㊦
14時30分～16時30分

りょう
じかん

ごぜん
ごご
午前9時～午後5時

おや
すみ

4・11・18・25日㊦

がまごおり
児童館

☎67・8515

幼 5、12、26日㊦
10時30分～
小 27日㊦
15時30分～

●毎週㊦
10時30分～
●9日㊦ 10時30分～
パパとあそぼう
●19日㊦ 10時30分～
ひよこサロン

●6、13日㊦ 15時30分～ みんなであそぼう
●8日㊦ 14時～ 工作あそび
●22日㊦ 14時～ 卓球であそぼう

●6日㊦
10時～12時
●12日㊦
14時30分～16時30分

お知らせ

東日本大震災義援金について
市役所玄関案内で受け付けています。



講座・教室

市民パソコン教室

情報ネットワークセンター
☎ 66・1717

◆はじめてのエクセル

マイクロソフト製エクセル2007の入門講座です。ソフトの使い方、簡単な表計算の作成方法などを学びます。

受講レベル2 マウス、キーボードなどのパソコンの基本操作を習得されている方

とき 7月11日～25日
毎週木曜日 全3回
午前9時30分～午後0時30分
受講料 4千円

◆ワードでカレンダーを作ろう

マイクロソフト製ワード2007でオリジナルのカレンダーを作成します。パソコン操作に自信がない方でも安心して楽しく学べる講座です。

受講レベル1 パソコンにはじめてさわる方、基礎から勉強したい方
とき 7月3日～17日
毎週水曜日 全3回
午前9時30分～午後0時30分
受講料 2千円

◆デジカメ画像処理講座

デジカメの操作から、パソコンで撮影した写真の画像処理方法などを学びます。

受講レベル2 マウス、キーボードなどのパソコンの基本操作を習得されている方

とき 7月6日・13日
各土曜日 全2回
午前9時30分～午後0時30分
受講料 2千500円

◆デジタルカメラ、SDカードまたはメモリカード、カードリーダーまたは接続ケーブル

便利で使えるインターネット活用

◆インターネットの数あるサービスから人気のサービスを厳選して紹介します。

受講レベル2 マウス、キー

ボードなどのパソコンの基本操作を習得されている方
とき 7月27日(土)
午前9時30分～午後0時30分
受講料 千500円

【各教室共通】

情報ネットワークセンター 情報研修室
対象 市内在住または在勤の方で、講座日程のすべてに参加できる方
定員 18人(定員を超えた場合は抽選)
その他 受講料にはテキスト代を含みます。

申し込み 6月20日(休)(必着)までハガキ、ファックス、あいち電子申請・届出システム(インターネット)で郵便番号・住所・氏名・年齢区分(例・50代など)・電話番号・希望の講座名を明記の上、情報ネットワークセンター「市民パソコン教室係」(〒443-0034 港町17-17 FAX 66・1817 ホームページhttp://www.city.gamagori.jp/site/nrc/pschool.html)へ。

※QRコードを利用して、携帯電話からの申し込みもできます。(通信料は必要)



city.gamagori.jp/site/nrc/pschool.html)へ。
※QRコードを利用して、携帯電話からの申し込みもできます。(通信料は必要)

割引

過去に同じ講座を受講したことがあり、初回受付時に講座使用テキストと同一のテキストを持参(提示)された方は受講料を割引します。なお、割引を受けた場合はテキストを配布しません。7月の割引対象講座は、「はじめてのエクセル」です。

※後日、受講案内のハガキを送付します。

※募集締切り後も、定員に満たない講座は、申し込みを受け付けています。電話にてご確認ください。ただし、案内ハガキは送付しません。

BOAT RACE 蒲郡

ボートレースの収益金は市の財政に貢献しています。

| 日 | 1 | 2 | 3 | 4 | 5 | 6 | 7 | 8 | 9 | 10 | 11 | 12 | 13 | 14 | 15 | 16 | 17 | 18 | 19 | 20 | 21 | 22 | 23 | 24 | 25 | 26 | 27 | 28 | 29 | 30 |
|------|---|---|---|---|---|---|---|---|---|----|----|----|----|----|----|----|----|----|----|----|----|----|----|----|----|----|----|----|----|----|
| 曜日 | 土 | 日 | 月 | 火 | 水 | 木 | 金 | 土 | 日 | 月 | 火 | 水 | 木 | 金 | 土 | 日 | 月 | 火 | 水 | 木 | 金 | 土 | 日 | 月 | 火 | 水 | 木 | 金 | 土 | 日 |
| 浦郡場外 | | | | | | | | | | | | | | | | | | | | | | | | | | | | | | |
| 6月 | | | | | | | | | | | | | | | | | | | | | | | | | | | | | | |
| 外発売 | | | | | | | | | | | | | | | | | | | | | | | | | | | | | | |

ミニ統計 (H25.5.1現在)

| | |
|-----|--|
| 人口 | 40,352人 (△ 54人) |
| 男女 | 41,713人 (△ 69人) |
| 計 | 82,065人 (△ 123人) うち外国人2,094人 (△ 5人) |
| 世帯数 | 30,687世帯 (△ 6世帯) うち外国人世帯939世帯 (△ 6世帯) |

()は前月との比較

ユトリーナ蒲郡講座

環境清掃課 ☎57・4100

◆アクアフィットネス水中教室

とき 6月1日・15日
各土曜日 全2回
午後2時～3時

定員 15人

◆フンポイント水中教室

とき 6月4日～25日
毎週火曜日 全4回

午後2時～4時のうち1人
10分程度

【共通事項】

ところ ユトリーナ蒲郡

参加費 無料

※バーデゾーン利用料金(500円)は別途必要です。

申し込み 当日受付可

◆骨盤体操教室

とき 7月9日～9月10日
第2・4火曜日 全5回
午前10時30分～11時30分

定員 10人(申し込み順)

参加費 2千500円

◆体験骨盤体操教室

とき 6月21日(金)
午後7時～8時

定員 10人(申し込み順)

参加費 500円

【共通事項】

持ち物 タオル、動きやすい

服装

◆フィットネスフラ教室

とき 7月10日(水)
午後1時～2時

定員 20人(申し込み順)

参加費 500円



◆ヨガ教室

とき 7月3日～9月11日
毎週水曜日(8月14日を除く) 全10回

○昼コース 午前10時30分～11時30分

○夜コース 午後7時～8時

定員 各20人(申し込み順)

参加費 5千円

持ち物 ヨガマットまたはバスタオル

◆インテリア書道(かな、漢字)教室

とき 6月20日(木)
午後2時～4時

定員 10人(申し込み順)

参加費 千円

持ち物 習字セット

◆簡単な生け花教室

とき 7月8日(月)
午後2時～3時

定員 10人(申し込み順)

参加費 千円

持ち物 タップー、エプロン

定員 10人(申し込み順)

参加費 千300円(材料費含む)

持ち物 水盤、剣山、はさみ

◆ベビーマッサージ教室

とき 7月8日・22日、8月5日・26日の月曜日
全4回 午後2時～3時

定員 10人(申し込み順)

参加費 4千円(ベビーマッサージ代別途千円が必要)

◆チョークアート教室

(指で描く楽しいアート)
とき 6月27日(木)
午前10時30分～正午

定員 6人(申し込み順)

参加費 700円(材料費として別途600円が必要)

持ち物 エプロン



◆ソープカービング教室

(石鹸アート小物)
とき 6月24日、7月22日、8月19日の月曜日
全3回 午後1時～3時

定員 10人(申し込み順)

参加費 2千500円(材料費含む)

持ち物 タップー、エプロン

定員 10人(申し込み順)

参加費 2千500円(材料費含む)

【共通事項】

申し込み 6月5日(水)からユトリーナ蒲郡(☎57・0123)へ。

脳の健康教室

福祉課 ☎66・1106

認知症予防のための簡単な読み書きや計算を中心とした30分程度の学習教室です。学習サポーターと一緒に楽しく学習しませんか。
とき 9月～平成26年2月
毎週水曜日
午前9時30分～

ところ 勤労福祉会館

対象 70歳以上の方

定員 30人(申し込み順)

参加費 月千500円(教材費)

申し込み 6月3日(月)～28日(金)に社会福祉協議会(☎69・3911)へ。

★学習サポーター募集

「脳の健康教室」の運営と高齢者の学習を手助けするボランティアスタッフを募集します。

とき 9月～平成26年2月
毎週水曜日
午前9時～11時30分

定員 12人

申し込み 6月3日(月)～28日(金)に社会福祉協議会(☎69・3911)へ。

ご家族でどうぞ 糖尿病教室 6月

場所 ●市民病院2階講義室
(火曜日の開催は、市民病院2階会議室)

| とき | 講義内容 |
|--------|-----------|
| 19日(木) | 糖尿病とは・検査 |
| 20日(金) | 合併症、歯周病関連 |
| 21日(土) | 食事の話 |
| 24日(月) | 日常生活 |
| 25日(火) | 薬と運動 |

※申込不要。各日ともに午後2時～3時。事前に院内売店でテキスト「糖尿病ってなあに」(200円)をご購入ください。糖尿病でない方もかまいません。

6月の休館日

| | | | |
|-------------------------|-----------------------------------|---------------|----------------------------|
| 図書館 | 3日(月)・10日(月)・17日(月)・24日(月)・28日(金) | 市民会館 | 4日(火)・11日(火)・18日(火)・25日(火) |
| 博物館 | 3日(月)・10日(月)・17日(月)・18日(火)・24日(月) | 竹島水族館 | 4日(火)・11日(火)・18日(火)・25日(火) |
| 情報ネットワークセンター 生命の海科学館 | 4日(火)・11日(火)・18日(火)・25日(火) | ユトリーナ蒲郡 | 3日(月)・17日(月) |
| | | 海辺の文学館 記念館 | 4日(火)・11日(火)・18日(火)・25日(火) |

北部公民館生涯学習講座 「陶芸教室」

文化スポーツ課 ☎66・1222

とき 7月3日(水)・5日(金)・
26日(金)、8月7日(水)

全4回

【1部】午前10時～11時30分

【2部】午後1時～2時30分

ところ 北部公民館会議室

対象 市内在住・在勤の方

定員 各10人(定員を超え

た場合は抽選)

参加費 2千円(材料費含む)

持ち物 筆記用具、汚れても

よい服装

申し込み 6月3日(月)～24日

(月)に、北部公民館(☎69・9

855)へ。

民謡講習会

文化スポーツ課 ☎66・1222

とき 6月30日(日)

午後1時～4時

ところ 市民体育センター柔

道場

講師 斎藤豊美詠、高須紫

穂

内容 新曲を習います。

対象 市内在住・在勤の方

参加費 100円(当日集金)

申し込み 当日受付可

認知症予防教室 「脳いきいき教室」

長寿課 ☎66・1105

認知症予防のために、昔
の遊び、手足ケア、体操な
どを楽しむ教室です。

とき 7月11日・25日、8

月8日・29日、9月12日・

26日、10月10日・24日、11

月14日・28日、12月12日・

19日 各木曜日 全12回

午前10時～11時30分

ところ 形原公民館

対象 次のすべての要件に

あてはまる方

①市内在住の60歳以上で、現

在認知症の診断を受けてい

ない方

②要介護、要支援の介護認定

を受けていない方

③平成24年までの脳いきいき

教室に参加されていない方

④平成25年脳び伸び元気塾に

参加されていない方

定員 20人(申し込み順)

参加費 無料

申し込み・問合せ先 6月3日

(月)から電話で西部地域包括

支援センター(☎58・11

36)へ。

家庭介護のためのハ トフルケアセミナー

長寿課 ☎66・1105

ご家庭で高齢者を介護する
場合に知っておきたい知識を
学ぶ講座です。介護に関心
のある方なら、どなたでもご参
加いただけます。

とき・内容

| とき | 内容 |
|-------------------------|-----------------|
| 7月19日(金) 午後1時30分～3時45分 | 家庭で使う介護用品の知識 |
| 8月9日(金) 午後1時～4時 | 介護技術入門～食事介助～ |
| 9月20日(金) 午後1時～4時 | 高齢者のためのフットケア |
| 10月11日(金) 午後1時30分～3時45分 | いきいきシアワセ・ウォーキング |

ところ 市民会館

講師 日本福祉大学 研

修講師

定員 25人(申し込み順)

受講料 無料

申し込み 7月5日(金)まで

に直接または電話で長寿

課へ。



催し

ゆめ追いかけて映画会 「最強のふたり」

福祉課 ☎66・1106

障がい者支援グループいき
いきビーンズ夢おいかけて実
行委員会が映画会を開催しま
す。

とき 6月9日(日)

○1回目…午前10時～

○2回目…午後2時～

ところ 市民会館 中ホール

会員券 一般、障がいのある

方900円(当日990円)、学生

障がいのある方の付添、支

援者600円

※ホット館・かふえビーンズ

(勤労福祉館内)、市民会館、

および市役所福祉課で取り

扱っています。

話 児 200円(要予約)

問 合 先 いきいきビーンズ

代 表 県(あがた)

☎090・91700・1041



虐待の通報

虐待などに関する相談や通報は…

| 対象者 | 通 報 先 |
|------------------------|---|
| 18歳未満の子ども (障がい児を含む) | 児童課 ☎66・1107 児童相談所(24時間対応) ☎0570・064・000 |
| | 家庭児童相談室 ☎66・1213 |
| 18歳以上65歳未満の 障がい者 | 福祉課 ☎66・1106 FAX66・3130 障害者虐待防止センター ☎68・3612 |
| | (夜間・休日) ☎66・1111 FAX66・1207 |
| 65歳以上の高齢者 | 地域包括センター |
| | 長寿課 ☎66・1105 FAX66・3130 東部 ☎59・6790 中央 ☎69・3911 みらいあ ☎66・0800 西部 ☎58・1136 |

納 税

市県民税(1期分)
介護保険料(2期分)

納期限 7月1日(月)

◎口座振替払の方は預金残高の
確認をお願いします。

*生命の危険など、緊急性が高い場合は警察(110番)または救急(119番)へ通報してください。

三ヶ根山あじさいまつり

観光商工課 ☎66・1120

6月1日(土)〜30日(日)、三ヶ根山スカイラインで、あじさいまつりを開催します。形原温泉「あじさいの里」へも併せてご来場ください。

◆あじさいフェスティバル

とき 6月15日(土)・16日(日)

午前9時30分〜午後3時

ところ 三ヶ根山スカイライン

山頂駐車場

内容 蒲郡市・西尾市・幸田町の観光物産展、お楽しみゲーム会、豪華賞品が当

たる大抽選会(無料)、フリーマーケットなど

◆スカイライン利用感謝デー

6月2日(日) 幸田町デー

6月8日(土) 蒲郡市デー

6月9日(日) 西尾市デー

6月23日(日) 愛知県道路公社デー

※この4日間、午前8時から

先着200台に料金所で粗品を

プレゼントします。

問合先 三ヶ根山スカイライン

利用促進協議会事務局

(愛知県道路公社猿投グリーンロード事務所知立出張所)

☎0532・312351

彩まち竹島てづくり市

市内を中心に「ものづくり」をめざす人たちの発表の場として開催します。

とき 6月8日(土)

午前9時30分〜午後3時30分

※雨天の場合、9日(日)

ところ 竹島園地 俊成園芝生広場

内容 手作り雑貨、織物、木工品などの販売や実演、機織り体験、貝殻で作るストラップづくり体験などができる約50店が出店します。

問合先 竹島てづくりプロジェクト実行委員会事務局
志村 ☎090・8862・2827

観光商工課 ☎66・1119

JRさわやかウォーキング

観光商工課 ☎66・1120

とき・ところ 6月22日(土)

スタート受付…午前8時30分〜11時 三河塩津駅

ゴール受付…午後3時まで

蒲郡駅

コース概要

三河塩津駅→巨岩を祀る岩上神社→あじさいの里(有料)→蒲郡駅

コース距離 約11.1km

問合先 JR東海テレホンセンター

☎050・3772・3910

読書相談会

図書館 ☎69・3706

とき 6月9日(日)

午後2時〜3時30分

ところ 図書館英文多読図書コーナー

講師 国立豊田高専教授

西澤 一

内容 図書館にある「英文多読図書コーナー」を活用したい方や百万語英文多読に興味のある方のために開催します。申し込みは不要です。

福祉の就職総合フェア

福祉課 ☎66・1106

三河地域の求人情報、人事担当者との個別面談会、福祉の仕事が初めての方でも参加できる各種相談会などを行います。

とき 7月6日(土)

午後1時〜5時

※求職者の受付は午後4時30分まで

ところ 名豊ビル7階(豊橋市駅前大通2丁目48)

対象 福祉職場に就職希望および関心のある方

参加費 無料

問合先 豊橋市社会福祉協議会 豊橋市福祉人材バンク

☎0532・521111

SL写生大会作品展

博物館 ☎68・1881

SL写生大会参加者の力作を一堂に展示します。

とき 6月22日(土)〜30日(日)

(24日(月)は休館日)

午前10時〜午後5時

※初日は午後1時から、最終日は午後3時まで

ところ 博物館ギャラリー

警察署便り

蒲郡警察署 ☎68・0110

不法就労・不法滞在の防止にご協力を

◎雇用主・事業主のみならずへ

日本に滞在する外国人は、資格に応じた活動が認められています。したがって、活動の範囲が定められ、収益を伴う活動、報酬を受ける活動に制限があります。

外国人を雇用する時は、本人のパスポート、在留カード(外国人登録証明書、就労資格証明書などを確認してください)。

◆働くことができない資格「短期滞在」

◆働くことに制限がない資格「永住者」「日本人の配偶者」「永住者の配偶者」「定住者」など

◆入国管理局への申請により一部就労が認められるもの「文化活動」「留学」「家族滞在」など

○在留カードには、「就労制限の有無」の欄があります。「就労不可」「就労制限なし」「在留資格に基づく就労活動のみ可」など就労制限の有無が記載されています。裏面の資格外活動許可欄も併せて確認してください。雇用している外国人が、この欄の記載事項の範囲を超えて稼働させている場合、不法就労の可能性があります。

◎お願い

前述の点に留意し、就労が認められていない外国人を決して雇用しないようにお願いします。不明な点がありましたら、警察署または入国管理局(☎052・559・2150)へ。

里親養育体験発表会

児童課 ☎66♦1108

とき 6月13日(木)

午前10時30分～正午

ところ 東三河県庁(豊橋市)

八町通5丁目4)大会議室

内容 里親(養育型・養子

型)の体験発表および里親

制度の説明(託児あり)

定員 80人

参加費 無料

問合先 東三河児童・障害者

相談センター

☎0532♦54♦6465

「発達障がい」の理解とその 支援についての講演会

福祉課 ☎66♦1106

発達障がいの現状、支援の

仕方についての講演。

とき 8月4日(日)

午前10時～正午

ところ 市民会館 中ホール

講師 NPO法人アスペ・

エルデの会臨床統括ディレ

クター 石川道子

定員 50人(申し込み順)

参加費 無料

申し込み 6月1日(出)～7月

25日(木)に申込書(福祉課

障がい者支援センターにあ

ります)に必要な事項を記入の上、ファクスでささゆりの会(FAX 052♦308♦3729)へ。または、ささゆりの会ホームページ(http://www.as-japan.jp/sasayuri/samagori_seminar.html)でも受け付けます。

問合先 ささゆりの会

☎090♦6096♦5796

教科書展示会

学校教育課 ☎66♦1165

平成26年度用小中学校教科書見本を展示します。投書箱を用意しますのでご意見・ご要望をお寄せください。

とき 6月12日(水)～7月7日(日)

※図書館休館日を除く

ところ 図書館展示コーナー

文化協会 ☎68♦5509

文化スポーツ課

とき 7月7日(日)

午前10時～午後3時

ところ 市民会館三興庵

席主 表千家 尾崎宗重

茶券 1席500円

※当日券のみ三興庵で販売

月例茶会

文化協会 ☎68♦5509

文化スポーツ課

とき 7月7日(日)

午前10時～午後3時

ところ 市民会館三興庵

席主 表千家 尾崎宗重

茶券 1席500円

※当日券のみ三興庵で販売

蒲郡国際交流協会総会・記念講演会

～美とは～

ビューティーページェントから得たもの

「人と人とのつながりをもつために何が大切なのか」をテーマに、実業家として活躍中の近藤和葉さん、モデル・リポーターとして活躍中の大山真理枝さんが、豊富な国際経験をもとに、これまでつちかってきた「美」について講演します。

とき 6月7日(金) 午後4時～5時

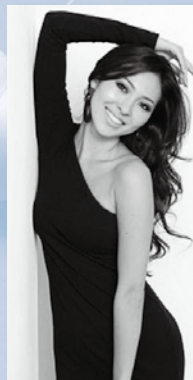
ところ 商工会議所コンベンションホール

参加費 無料(申し込み不要)

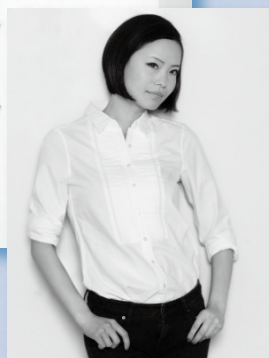
定員 200人

講師 近藤和葉(2006ミスワールド日本代表)

大山真理枝(2009ミスユニバース日本ファイナリスト)



近藤和葉



大山真理枝

文化スポーツ課 ☎66♦1167

丸七住宅㈱は、お客様の「ありがとう」を頂くために、お客様のこれから始まる新生活をサポートさせて頂いております。

売買・賃貸 まずはお気軽にご相談下さい!

不動産のことなら丸七住宅へ

住まいの
情報館

丸七住宅株式会社 丸七住宅 検索

幸田店 ☎0120-07-1644

蒲郡店 ☎0120-07-1645

mini&mini ミニミニFC蒲郡店

☎0120-07-1642 蒲郡 賃貸 検索



スポーツ

文化スポーツ課 ☎66・1222

海の日記念2013 ヨット体験乗船会

とき 7月15日(祝)
 ところ 海陽ヨットハーバー
 内容
 ①ジュニアヨット操船体験コース(乗船時間約30分)
 ②親子デザインギーヨット体験コース(乗船時間約50分)
 対象
 ①小学生(4年生以上)
 ②小学4年生以上(高校生まで)とその保護者
 定員 各コース申し込み順
 ①8人、②6組(1組2人)
 参加費 無料
 申し込み 6月15日(土)から海陽ヨットハーバー(☎59・8851)へ。



ちびっこトライアスロン 教室inラグナシア

とき 7月6日(土)
 午前8時30分〜正午
 ところ ラグナシア
 対象 小学生
 定員 100人(申し込み順)
 参加費 千500円
 ※傷害保険料を含みます。駐車場、ロッカー代は別途必要です。参加特典として、ラグナシア入場券を配布します。(参加者と家族2人分まで)

夏休み少年少女 スポーツ教室

◆親子水泳教室
 とき 7月24日(水)〜31日(水)
 (土・日曜日は除く) 全6回
 午後4時〜5時30分
 ところ 蒲郡南部小学校プール
 対象 市内小学1年〜6年生とその保護者(子どもだけ

けの参加はできません)
 定員 70人(申し込み順)
 参加費 子ども千500円
 保護者千200円

◆母と子のバドミントン教室
 とき 8月17日(土)・19日(月)・22日(木)・24日(土)・26日(月) 全5回
 午前10時〜正午
 ところ 市民体育センター競技場
 対象 市内小学3年〜6年生とその保護者
 定員 60人(申し込み順)
 参加費 子ども千円、保護者千円

◆すもう教室
 とき 7月26日〜8月27日
 毎週火・金曜日(8月13日は除く) 全9回
 午後2時〜4時
 ところ 市民体育センター

対象 市内小学生男子
 定員 20人(申し込み順)
 参加費 千500円
 その他「まわし」は貸出します。

【各教室共通】

申し込み 7月5日(金)〜21日(日)に参加費を添えて市民体育センター(☎69・3241)へ。
 ※参加費は互助会加入費を含みます。

少年少女バレーボール教室

とき 7月16日〜8月22日
 毎週火・木曜日(8月13・15日は除く) 全10回
 午後7時〜9時
 ところ 市民体育センター
 内容 ソフトバレーボール
 および9人制バレーボール
 対象 市内小学4年〜中学3年生(小学3年生以下は相談)
 定員 50人(申し込み順)
 参加費 2千円
 申し込み 6月14日(金)〜7月5日(金)に、参加費を添えて市民体育センター(☎69・3241)へ。

中学生弓道教室

とき 7月11日〜8月22日
 毎週月・木曜日(7月15日、8月12日・15日を除く) 全10回
 午後7時〜9時
 ところ 市民体育センター
 対象 市内中学1年生
 定員 60人(申し込み順)
 参加費 千500円
 申し込み 6月5日(水)〜7月4日(木)に、参加費を添えて市民体育センター(☎69・3241)へ。

卓球教室

とき 7月19日〜8月28日
 毎週水・金曜日(8月14日・16日は除く) 全10回
 午後6時30分〜8時45分
 ところ 市民体育センター
 対象 市内在住・在勤の小・学3年生以上の一般初心者
 定員 60人(申し込み順)
 参加費 千500円
 申し込み 6月21日(金)〜7月5日(金)に、参加費を添えて市民体育センター(☎69・3241)へ。

ラジオ体操普及講習会

とき 7月14日(日)
 午前9時〜11時
 (受付:8時30分〜)
 ところ 大塚小・三谷小・蒲郡南部小・蒲郡東部小・塩津小・形原小・西浦小の各体育館
 対象 子ども会連絡協議会会員とその保護者、希望者
 指導 ラジオ体操連盟役員
 参加費 無料
 申し込み 6月28日(金)までに、文化スポーツ課(☎66・1199)へ。



募 集

蒲郡市職員を募集します

人事課 ☎66・1163

平成26年4月採用予定の蒲郡市職員を募集します。

要綱の配布 5月24日(金)～
受付期間 6月3日(月)～14日(金)

試験日 7月28日(日)

応募方法 申込書など(人事課にありますが)を人事課へ。郵送不可。

職種・応募資格・人員

○一般事務職 昭和60年4月2日以降に生まれた方：15人



○一般事務職(身体障害者)

昭和60年4月2日以降に生まれた方で、身体障害者手帳の交付を受けている方：1人

○土木技術職 大学、短期大

学もしくは高等学校において、土木に関する課程を修めて卒業した方または平成26年3月31日までに卒業見込みの方で、昭和60年4月2日以降に生まれた方：3人

○保育士 保育士登録を受けている方または平成26年3月31日までに保育士登録を受ける見込みの方で、平成元年4月2日以降に生まれた方：6人



○消防職 平成元年4月2日から平成8年4月1日までに生まれた方：4人

助産師・看護師募集

市民病院事務局 ☎66・2202

平成26年4月採用予定の助産師・看護師を募集します。

患者さんに対して最善の医療を行う市民病院であなたも働いてみませんか。

募集人員

助産師 5人

看護師 15人

応募資格 昭和49年4月2日以降に生まれた方で、「保健師助産師看護師法」の助産師・看護師免許を平成26年3月31日までに取得する見込みの方

受付期限 6月28日(金)

試験日 7月6日(土)

応募方法 所定の申込書・履歴書(市民病院事務局および市民病院ホームページにあります)に指定のものを添えて、直接または郵送で市民病院事務局(〒443-8501平田町向田1-1-1)へ。

その他 助産師・看護師免許を有する方は、随時募集しています。

市民病院非常勤職員募集

市民病院事務局 ☎66・2202

平成25年7月採用予定の市民病院非常勤職員を募集します。

非常勤職員とは、原則1年以内の期間を定めて任用される職員で、過あたりの勤務時間は37時間以内です。ただし任用期間は、5年まで延長する場合もあります。

受付期限 6月4日(火)

試験日 6月9日(日)

応募方法 所定の申込書および履歴書(市民病院事務局および市民病院ホームページにあります)を本人または家族の方が市民病院事務局へ提出してください。郵送不可。

職種・応募資格・人員

事務嘱託員 平成10年4月1日以前に生まれた方：…1人



ホストファミリー募集

文化スポーツ課 ☎66・1167

蒲郡国際交流協会では、「海のまち蒲郡ふれあいツアー」を実施し、豊橋市や名古屋市内に住む留学生を蒲郡市に招き交流します。ホームステイを引き受けていただける家庭を募集します。

とき 8月24日(土)・25日(日)

(1泊)

内容 愛知大学・豊橋技術科学大学・名古屋大学・自然科学研究機構の留学生(約60人)と交流

対象 市内で留学生を温かく迎え入れてくださる家庭

その他 詳細は後日説明会を開催します。

申し込み 6月28日(金)までに電話、ハガキ、またはファクスで住所・氏名・電話番号・受け入れ可能人数を記入の上、文化スポーツ課内国際交流協会事務局(〒443-8601 FAX 66・1119)へ。



第22回長寿動物優良飼育者表彰対象者募集

観光商工課 ☎66・1120

対象 市内在住で、13歳以上(7月1日現在)の犬および猫の飼主。7月28日(日)午前に市民会館で行う表彰式に出席できる方。

申し込み 6月28日(金)までに、蒲郡市獣医師会事務局(☎57・0700)または会員動物病院へ。

障害者訓練生募集

福祉課 ☎66・1106

◆簡単なホームページの作成
とき 6月22日・29日
各土曜日 全2回

内容 専用ソフトを使わないホームページの作成法
期限 6月14日(金)必着

◆エクセル2007基礎
とき 7月6日・13日
各土曜日 全2回

内容 表計算ソフトエクセル2007の基本操作
期限 6月28日(金)必着

【共通事項】

時間 午前9時～午後4時
ところ 愛知障害者職業能力開発校(豊川市)

対象 主に在職中の障害者手帳をお持ちの方で、基本的なパソコンの操作ができる方
受講料 無料

申し込み 各申込期限までに、申込書(ホームページにあります)に必要事項を明記の上、郵送またはファクス、Eメールで

愛知障害者職業能力開発校(〒441-1231豊川市一宮町上新切33-14)
FAX ☎6554 Eメール noyokukaihatsuko@pref.aichi.jp)へ。

問合せ 愛知障害者職業能力開発校 ☎93・2102

愛知県障害者委託訓練生募集

福祉課 ☎66・1106

◆ビジネスコミュニケーション／Web製作基礎コース
とき 7月2日(火)～10月4日(金) 月曜日～金曜日
午前10時～午後3時

訓練実施場所 各訓練生宅
内容 ビジネスコミュニケーション、HTMLとCSS

の記述などのスキルを習得し、在宅でWebページの作成を可能にします。

対象 移動が困難な身体障害のある方で、メール通信およびオフィスソフト(ワード、エクセル、パワーポイント)などの基礎的操作

ができる方
委託訓練機関 (株)NTTデータ
タダイチ

定員 5人(面接で選考)
受講料 無料

申し込み 6月7日(金)までに公共職業安定所(☎67・8609)へ。受講には安定所での求職登録が必要です。

夏休み児童クラブ指導員の登録者を募集します

児童課 ☎66・1108

勤務内容 夏休みに保護者が仕事などで家庭にいない小学校低学年の児童を児童館または小学校内の児童クラブ室で預かります。

勤務日時 7月20日(出)～8月29日(休)(交代勤務)

午前8時～午後6時30分
資格 子どもの預かりに熱意のある方。

賃金 1時間：870円

(学生760円)

申し込み 6月25日(火)までに、履歴書(写真添付・市販可)を児童課へ。

「くらふとフェア蒲郡2013」出展者募集

観光商工課 ☎66・1119

クラフト作家、職人の方の出展を募集します。

とき 11月2日(出)・3日(祝)
ところ 海陽多目的広場

対象 自らの作品を展示または実演できる方、作るための素材を展示できる方

※他人の作品、仕入れ品、食品の販売はできません。

参加費 5千円

申し込み 7月19日(金)までに参加申込書(観光商工課、市ホームページにあります)を記入の上、代表作品の写真2点を添付して、直接または郵送で観光商工課内くらふとフェア蒲郡実行委員会事務局(〒443-8601)へ。

みかわde「オンパク」観光体験プログラム募集

市・商工会議所・観光協会では、昨年盛況だった「オンパク」を今秋(10月5日(土)～11月10日(祝))も開催します。「蒲郡ならではの体験プログラム(農業・漁業・手作り体験など)を募集します。

応募期限 6月14日(金)

応募資格 市内在住または在勤の方を含む個人・団体

応募方法 応募用紙(観光商工課、商工会議所、観光協会にあります)に必要事項を明記の上、直接または郵送、ファクス、Eメールで観光協会(蒲郡駅北口ナビテラス内、☎68・2526、FAX68・3871、〒443-0043元町1-3 Eメールkankou-y@sk.aitai.ne.jp)へ。

その他 応募いただいたプログラム内容は、みかわdeオンパク実行委員会にて採用の可否を決定します。採用の場合は、6月末に通知し、プログラムエントリー費用として、1件につき3,000円必要です。

※詳しくは、市、商工会議所、観光協会のホームページをご覧ください。

問合せ 蒲郡市観光協会 ☎68・2526

観光商工課 ☎66・1120

成人式実行委員の募集

文化スポーツ課 ☎66・1167

平成26年1月12日(日)開催予定の成人式を企画・運営する成人式実行委員を募集します。

内容 8月から実施する実行委員会(6回程度)への

参加と成人式の運営
対象 蒲郡市の成人式に出席する新成人

募集人員 15人程度

申し込み 6月28日(金)までに文化スポーツ課へ。



「げんきまつり」出店者募集

観光商工課 ☎66・1119

げんきまつりの露店出店希望者を募集します。

とき 7月28日(日)

ところ 市民会館高床広場
応募資格 市内の商店、団体、または個人

出店料 6千円

応募方法 6月20日(木)までに申込用紙(観光商工課にあります)を観光商工課へ。

蒲郡まつり納涼花火大会を浴衣姿で観覧しませんか

観光商工課 ☎66・1120

浴衣の着付けを行います。男性の方、外国人の方もご利用ください。

とき 7月28日(日)

午後2時～4時

ところ 市民会館 茶室

定員 60人(申し込み順)

料金 500円

その他 浴衣を持参してください。当日午後5時から「ゆかた誰でもファッションショー」を行う予定です。

詳しくは蒲郡まつりプログラムなどに掲載します。

申込・問合せ先 7月12日(金)までに、着付専科「はな」伊藤わかよ(☎69・9085)へ。



夏休み児童クラブ入所について

児童クラブは、仕事などにより昼間家に保護者がいない小学校低学年児童を保育し、遊びを通じて健全育成を図ることを目的としています。

期間 7月20日(土)～8月29日(木)

月曜日～土曜日 午前8時～午後6時30分

対象 昼間家に保護者および同居の親族がいない小学1年生から3年生までの児童(定員に余裕のあるクラブについては4年生も受け入れます)

負担額 7月は2,000円、8月は7,000円 ※非課税世帯は申請により免除

申し込み 申込用紙は各児童クラブ室、児童館および児童課でお渡しします。

申込書に必要事項を記入し、事業所の証明を添えて、入所を希望される児童クラブに提出してください。

なお、同一敷地内に65歳未満の祖父母がみえる場合は、保育に欠ける証明書も必要です。

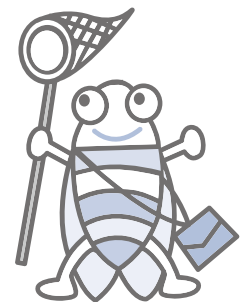
※初めて利用される方は、面接があります。(児童同伴)

申込期間 6月17日(月)～21日(金) ※期限厳守

| 児童クラブ名 | 施設名 | 募集人数 | 電 話 | 児童クラブ名 | 施設名 | 募集人数 | 電 話 |
|--------|----------|------|----------|--------|---------|------|----------|
| 大塚 | おおつか児童館 | 14 | ☎59・6671 | 蒲郡北部 | 蒲郡北部小学校 | 7 | ☎68・3677 |
| 三谷 | みや児童館 | 13 | ☎67・0077 | 中央 | 中央小学校 | 8 | ☎67・0200 |
| 三谷東 | 三谷東小学校 | 17 | ☎68・1006 | 塩津 | しおつ児童館 | 19 | ☎68・8515 |
| 竹島 | 竹島小学校 | 2 | ☎69・7228 | 形原北 | かたはら児童館 | 4 | ☎57・1422 |
| 蒲郡東部 | 蒲郡東部小学校 | 9 | ☎68・8222 | 形原 | 形原小学校 | 13 | ☎57・3345 |
| 蒲郡西部 | ちゅうぶ児童館 | 38 | ☎68・0066 | 西浦 | にしうら児童館 | 27 | ☎56・0450 |
| 蒲郡南部 | がまごおり児童館 | 5 | ☎67・8515 | | | | |

※募集人数を超えた場合は、低学年の順および家庭内での保育の困難性の高い順に決定。

※募集人数は5月1日現在



児童課 ☎66・1108

2013蒲郡まつりフリーマーケット出店者募集

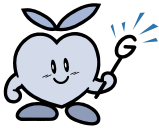
観光商工課 ☎ 66・1120

夏の一大イベント「蒲郡まつり」のフリーマーケット出店希望者を募集します。
とき 7月27日(土) 午後4時～8時30分

ところ 市道駅前1号線(アピタ蒲郡店東側歩道)
募集店数 約10ブース
出店料 3千円

申し込み 6月3日(月)～21日(金)に、住所・氏名・年齢・電話番号・出店品目を明記の上、郵送またはフアクス、Eメールで蒲郡まつり実行委員会事務局(〒443-8601 FAX 66・1188 Eメール kanako@city.gamagori.lg.jp)へ。
※予定数を越える申し込みがあった場合は、市内在住・在勤の方が優先となります。

問合せ先 蒲郡まつり実行委員会事務局(観光商工課)
☎ 66・1120



市営・特定優良賃貸住宅の入居者の募集

建築住宅課 ☎ 66・1132

申込書配付 6月28日(金)まで
受付期間 6月24日(月)～28日(金)

※申し込みは1世帯1住宅です。郵送・電話による申し込みはできません。
選考方法 応募者多数の場合は、公開抽選を行います。

【公開抽選】 7月5日(金) 午後1時30分～
市役所303会議室
入居指定日 8月1日(木)

申込資格 申込日において次のすべての要件に該当している方
①同居または同居しようとする親族(婚約者を含む)があること
②法令で定める収入基準に適合していること
③住宅に困窮していることが明らかでないこと
④市町村民税を滞納していないこと
⑤入居世帯員が暴力団員でないこと

入居者を公募する市営住宅(A)～(C)は市営住宅、(D)・(E)は特定優良賃貸住宅

| 名称 | 所在地 | 戸数 | 構造 | 間取 | 建設年度 | 家賃 | 備考 |
|----------|--------------|----|----------|------|-------|----------------|-----------|
| ① 丸山住宅 | 大塚町丸山60 | 1戸 | 高層耐火10階建 | 3DK | H9年 | 21,400～54,900円 | 一般世帯向 |
| ② 白山住宅 | 豊岡町白山 | 7戸 | 中層耐火4階建 | 3DK | H2・6年 | 21,900～48,700円 | 一般世帯向 |
| ③ 北浜住宅 | 形原町北浜9 | 1戸 | 中層耐火4階建 | 3DK | S57年 | 20,300～39,900円 | 一般世帯向 |
| ④ ソレイユ弥生 | 三谷町弥生三丁目10-1 | 7戸 | 中層耐火4階建 | 3LDK | H9年 | 67,000円 | 駐車場5,000円 |
| ⑤ ソレアドおだ | 府相町二丁目64 | 5戸 | 中層耐火4階建 | 3LDK | H9年 | 67,000円 | 駐車場5,000円 |

※家賃は入居する家族の合計所得額によって異なります。
※家賃は平成25年度のもので、※1戸につき1台指定の駐車場があります。



その他の情報

地域懇談会

秘書課 ☎ 66・1161

市長が進めるまちづくりについて、市長と市民の皆さんと直接意見交換する懇談会を開催します。

◆西浦中学校区
とき 6月8日(土) 6時～7時
ところ 西浦公民館
駐車場 西浦公民館、西浦小学校校庭

◆形原中学校区

とき 6月22日(土)
ところ 形原公民館
駐車場 形原公民館

◆大塚中学校区

とき 7月6日(土)
ところ 大塚公民館
駐車場 大塚公民館、すみれクリニック

【共通事項】

対象 各中学校区在住の方
開始時間 午後6時30分～



蒲郡初のNASA講演！初めての宇宙食体験！

NASA子ども宇宙教室

平成25年度蒲郡市市民企画公募まちづくり事業助成金活用事業

とき 6月2日(日) 午後4時30分～6時
(開場：午後3時30分)

ところ 市民会館 大ホール

対象 宇宙に興味がある子ども(おとなも歓迎)

講師 アメリカ航空宇宙局(NASA)アジア支部代表
クリストファー ブラッカビー



内容 ●地球と宇宙の神秘
●NASAの取り組み
●NASAとJAXAの関係
●NASAの未来計画 など

その他 先着800人に本物の宇宙食「宇宙飛行士アイスクリーム」と生命の海科学館特別観覧券をプレゼント

主催 G³(ジーキューブ)

問合せ先 生命の海科学館 ☎ 66・1717

企画広報課 ☎ 66・1162



瑞宝中綬章を受章されました

樋山 周造さん(71歳)

〈宮成町〉

樋山さんは、陸上自衛隊生徒課程(現在の高等工科学校)、防衛大学校を卒業され、昭和39年以来34年の長きにわたり国民の生命および財産を守るため国防の第一線でご活躍されました。

在職中は、三河地域の災害派遣を担任する豊川駐屯地司令、九州沖縄地域の防衛警備を担任する西部方面総監など要職を歴任され、豊富な経験から得た知識と卓越した指揮能力をもって部隊を統率し、部下の教育指導に努めるなど、有事および災害に即応できる精強な部隊の育成に多大な貢献をされました。



瑞宝双光章を受章されました

牧原 滋敏さん(69歳)

〈形原町〉

牧原さんは、昭和37年4月蒲郡市消防吏員に採用され、以来42年の長きにわたり市民の生命、身体および財産を守るため消防の最前線でご活躍されました。

在職中は、総務課長など要職を歴任され、豊富な経験から得た知識と技術をもとに部下の指導育成に努めるなど、本市消防行政の進展に多大な貢献をされました。

蒲郡市体育功労者・優秀選手表彰

文化スポーツ課 ☎66・1222

平成24年度に活躍した優秀選手58人と体育功労者11人が表彰されました。(敬称略)

◆本市のスポーツ発展に寄与し、本会の運営に貢献した方(3人)

原田久雄、市川和彦、

牧原 勤

◆地区のスポーツ振興に功勞のあった方(1人)

横田倉伸

◆競技団体役員として、スポーツの普及・発展に寄与した方(7人)

ソフトテニス 近藤導夫

バレーボール 杉浦恵子

野球 杉澤祥允

陸上競技 鈴木芳男

バドミントン 平松住子

ソフトボール 松山久美

グラウンドゴルフ 市川芳子

◆各種大会で優秀な成績を収めた方(58人)

弓道

鈴木公子、墨江弘好、小田

強、金田光司

卓球

竹内春美、高木典子

野球

菅原啓、松原孝一、中川隆史、中西俊晴、辻本篤史、高田直也、平野貴大、熊谷勇亮、續木良嗣、梶田京太、久野喬史、安細佑季、小椋大志、岩瀬希久也、増山仰、安立勝俊、伊藤龍太郎、山端悠介、大場孝志、大原健司

テニス

来本貴裕

陸上競技

井上将成、増岡広昭、孕石梨花、茶谷夢恵、岩瀬明日香、三田裕介

ゲートボール

渡辺トシエ、鈴木八重子、鈴木美千子、小塚きぬ子、尾崎美枝、三田正枝

中小体連

飯島康介、鈴木学、稻吉紗英、藤井克枝、池田朋大、小川二幹、手塚祐貴、大竹浩二朗、牧野哲也、貝吹祐哉、竹内清師、伊藤康祐、島本悠吏、細井健志、瀬下幸成、島賢人、杉本多嘉也、本多俊貴、山本隆仁

菅原啓、松原孝一、中川隆史、中西俊晴、辻本篤史、高田直也、平野貴大、熊谷勇亮、續木良嗣、梶田京太、久野喬史、安細佑季、小椋大志、岩瀬希久也、増山仰、安立勝俊、伊藤龍太郎、山端悠介、大場孝志、大原健司

テニス

来本貴裕

陸上競技

井上将成、増岡広昭、孕石梨花、茶谷夢恵、岩瀬明日香、三田裕介

ゲートボール

渡辺トシエ、鈴木八重子、鈴木美千子、小塚きぬ子、尾崎美枝、三田正枝

中小体連

飯島康介、鈴木学、稻吉紗英、藤井克枝、池田朋大、小川二幹、手塚祐貴、大竹浩二朗、牧野哲也、貝吹祐哉、竹内清師、伊藤康祐、島本悠吏、細井健志、瀬下幸成、島賢人、杉本多嘉也、本多俊貴、山本隆仁

菅原啓、松原孝一、中川隆史、中西俊晴、辻本篤史、高田直也、平野貴大、熊谷勇亮、續木良嗣、梶田京太、久野喬史、安細佑季、小椋大志、岩瀬希久也、増山仰、安立勝俊、伊藤龍太郎、山端悠介、大場孝志、大原健司

テニス

来本貴裕

陸上競技

井上将成、増岡広昭、孕石梨花、茶谷夢恵、岩瀬明日香、三田裕介

ゲートボール

渡辺トシエ、鈴木八重子、鈴木美千子、小塚きぬ子、尾崎美枝、三田正枝

中小体連

飯島康介、鈴木学、稻吉紗英、藤井克枝、池田朋大、小川二幹、手塚祐貴、大竹浩二朗、牧野哲也、貝吹祐哉、竹内清師、伊藤康祐、島本悠吏、細井健志、瀬下幸成、島賢人、杉本多嘉也、本多俊貴、山本隆仁

菅原啓、松原孝一、中川隆史、中西俊晴、辻本篤史、高田直也、平野貴大、熊谷勇亮、續木良嗣、梶田京太、久野喬史、安細佑季、小椋大志、岩瀬希久也、増山仰、安立勝俊、伊藤龍太郎、山端悠介、大場孝志、大原健司

テニス

来本貴裕

陸上競技

スポーツ少年団表彰

文化スポーツ課 ☎66・1222

スポーツ少年団活動で健全な発展をした少年団、スポーツ少年団の発展に貢献した功

労者が表彰されました。(敬称略)

◆スポーツ少年団功労者(1人)

高津正男(蒲郡剣道スポーツ少年団)

◆スポーツ指導功労者(1人)

杉本憲宣(蒲郡地区軟式野球スポーツ少年団)

◆優秀スポーツ少年団(2団)

蒲郡地区軟式野球スポーツ少年団

蒲郡少林寺拳法スポーツ少年団

◆感謝状(1人)

伴三佐子(蒲郡空手道スポーツ少年団)

◆軽自動車税の納税証明書は大切に

軽自動車税の納税証明書は大切に

軽自動車税の納税証明書は、軽自動車税の車検の際には、軽自動車税の納税証明書が必要で、納税証明書は車検と一緒に大切に保管してください。

納税証明書は、口座振替の方には6月中旬に郵送されます。金融機関で納付される方には納付の際にお渡しします。

蒲郡中部土地区画整理 審議会委員選挙に伴う 選挙人名簿の縦覧

区画整理課 ☎ 66・1175

8月18日(日)に蒲郡中部土地区画整理審議会委員の選挙が実施されます。次のとおり選挙人名簿の縦覧を行います。

縦覧期間 6月26日(水)～7月

9日(火)(期間内の土、日曜日も縦覧できます)

午前8時30分～午後5時

縦覧場所 区画整理課(市役所本館3階)

★選挙人の方へ

選挙人の資格者は、区画整理施行地区内の宅地の所有者と宅地に借地権を有する方です。ただし、次の方は手続きが必要です。

①借地権の申告：施行地区内の宅地で未登記の借地権を持つ方は、その宅地の所有者と連署で借地権を証する書面を添え、7月9日(火)までに申告してください。

②代表者の選任：施行地区内の宅地共有者と共同借地権者は、代表者1人を定めて投票日までに届け出をしてください。

※すでに申告などをした方は、

前記の手続きの必要はありませんが、代表者を変更する場合は届け出が必要です。

蒲郡駅前公共駐車場の 社会実験を9月末まで 延長します

都市計画課 ☎ 66・1141

蒲郡駅利用者の利便性と公共駐車場の利用率の向上を図るため社会実験を行なっています。当初は6月末までの予定でしたが、調査を延長します。とき 9月30日まで

ところ 蒲郡北駅前公共駐車場、蒲郡南駅前広場公共駐車場

実験方法 24時間までの上限金額を千円に設定します。入退場の取扱時間は終日とし、24時間有料に設定します。

※実験前の利用料金は入場後30分まで無料、以降30分ごとに100円で、上限金額を設定していません。

下水道への接続を

下水道課 ☎ 66・1140

下水道には、汚れた水を浄化して環境を守る大切な役割があります。下水道を使用で

きる地区の皆さんは、下水道への接続をお願いします。下水道へ接続する場合は、宅地内に排水管を敷設して、道路に埋設されている下水道管につなぎます。宅地内の接続工事は、下水道排水設備指定工事店が行います。指定工事店は、工事の見積もりから相談、施工、市への事務手続きなどのご相談ください。

また、市では汲み取り便所を水洗便所に改造したり、浄化槽を撤去して下水道へ接続する工事を行う方に、無利子の融資をあっ旋しています。詳しくは、下水道課へお問い合わせください。

道路上に伸びた樹木伐採のお願い

土木港湾課 ☎ 66・1135

私有地から歩道や車道に伸びた樹木の枝は、通行の妨げとなるだけでなく、交通標識やカーブミラー、信号機などを覆い、交通事故の原因にもなりかねません。誰もが安全に道路を通行できるように、樹木の所有者の方は枝の剪定を行うなどの適切な管理をお願いします。

増え続ける不法投棄

環境清掃課 ☎ 57・4100

ごみの不法投棄は毎年増加の一途をたどり、市が把握するだけで、6,770 kg (平成24年度)の回収量がありました。

捨てられるものは、テレビ、冷蔵庫、洗濯機、タイヤや家庭ごみなど多種多様です。平成24年度には、テレビ96台、タイヤ67本などを回収しました。

安易にごみを捨てる行為は、5年以下の懲役や1,000万円以下の罰金に処せられる重大な犯罪です。

市では、不法投棄抑止用に監視カメラを設置、山中パトロール、不法投棄防止看板や防護柵の設置などを行っています。

市民の皆さんも、不法投棄現場を発見したときは、車のナンバーを控えるなどして、環境清掃課もしくは警察に連絡してください。また、地主の方は、防護柵を設置するなど、日頃から捨てられないようにする対策も必要です。

不法投棄をなくし、美しいまちにしましょう。



障がいがあると思われる お子さんの保護者の方へ

学校教育課 ☎66・1165

県教育委員会では、お子さんが就学するときの参考にしていただくために、早期教育相談と養護学校体験入学を行っています。

◆早期教育相談(東三河地区)

とき 8月1日(木)・2日(金)
午前9時～午後3時30分
ところ 東三河総合庁舎3階
(豊橋市八町通5-4)

対象 3歳～平成26年度に
小学校へ入学するお子さん
の保護者で、子育てで気
になることがある方など、就
学について相談したい方。

申し込み 7月5日(金)までに
学校教育課または、東三河
教育事務所就学担当(☎0
532・54・5111)へ。
予約制で無料。

◆県立養護学校体験入学
平成26年度、小・中学校、
高等学校入学予定で障がい
があると思われるお子さんとそ
の保護者。

○豊川養護学校
☎88・25533

とき 小学部：7月22日(月)、10月28

日(月)

中学部：7月23日(火)

高等部：7月24日(水)

対象 知的な発達に遅れや
情緒に障がいのあるお子さ
ん

○豊橋養護学校
☎0532・61・8118

とき 6月28日(金)、10月25
日(金)

対象 手足の不自由なお子
さん

○大府養護学校
☎0562・48・5311

とき 10月23日(水)、11月15
日(金)

対象 病気で入院している
お子さん

○愛知教育大学附属特別支援
学校(学校見学)
☎0564・21・7300

とき 6月4日(火)、10月23
日(水)

対象 知的な発達に遅れや
情緒に障がいのあるお子さ
ん

○豊橋養護学校高等部(見学説
明会)
☎0532・45・2049

とき 6月18日(火)

対象 聴こえや言語に障が
いのある中学生と保護者

※指定日以外でも随時相談を
受け付けています。

シリーズ国保①

特定健診・特定保健指導の実施状況について

蒲郡市国民健康保険では、平成20年度から生活習慣病予防のための特定健診と特定保健指導を実施しています。平成23年度までの実施状況をお知らせします。

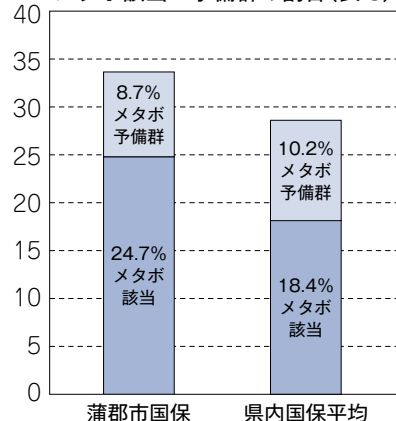
特定健診の実施率は、平成20年度は17.4%でしたが、平成21年度から生活習慣病治療中の方も受診を可能とし、腎機能検査を同時に実施し、実施率が上昇しました。その後、実施率は横ばいとなっています。(表1)

健診の結果により、メタボ該当者など生活習慣の改善が必要な方に実施する特定保健指導は、当初から参加者が少なく実施率が低迷しています。(表2)

蒲郡市国保のメタボ該当率は県内1位ということを知っていますか？約4人に1人がメタボ該当なのです。(表3)

メタボ該当率は県内1位 (平成23年度)

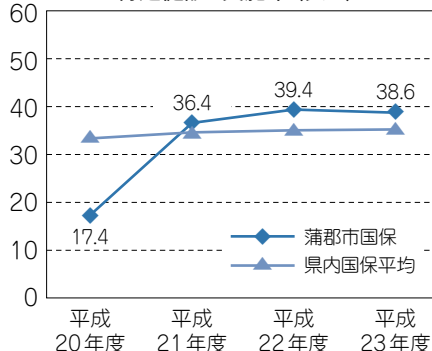
(%) メタボ該当・予備群の割合(表3)



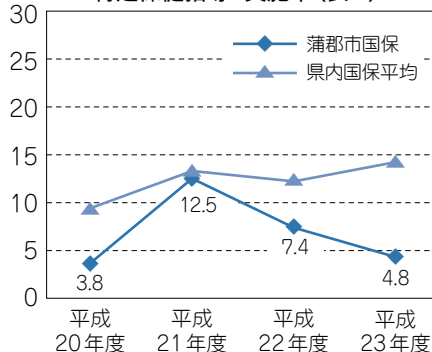
特定健診・特定保健指導は生活習慣病を予防し、継続的な医療費抑制する効果があります。皆さんの健康は国保の安定した運営に繋がるのです。

**受診は忘れず、
お早めに！**

(%) 特定健診 実施率(表1)



(%) 特定保健指導 実施率(表2)



保険年金課 ☎66・1103

後期高齢者医療制度に加入されている方で、お医者さんにかかった場合、かかった医療費の一部を負担していただきます。一般の方は1割、現役並み所得のある方は3割負担です。現役並み所得のある方とは、同一世帯に市町村民税の課税所得が145万円以上ある被保険者の方がいる世帯の方をいいます。

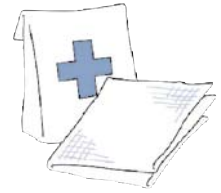
ただし、現役並み所得のある方でも、次の場合は申請により1割負担となります。

- ①世帯に被保険者が1人で、収入額が383万円未満
- ②世帯に被保険者が2人以上で、収入の合計が520万円未満
- ③被保険者が1人で、収入が383万円以上でも、70～74歳の後期高齢者医療制度以外の健康保険などに加入している方がいる世帯で、被保険者と70～74歳の方の収入の合計が520万円未満

※対象の方には、お知らせします。の手続きをお願いします。

医療費助成制度のご案内

保険年金課 ☎66・1102



下記の表に該当する方は、医療機関にかかった場合の医療費を助成します。まだ申請していない方は、保険年金課で手続きを行ってください。

| 制度 | 対象 | 助成の内容 | 持参するもの | |
|-----------|---|------------|--|--|
| 子ども医療 | 中学校卒業まで | 保険診療の自己負担分 | <ul style="list-style-type: none"> ・健康保険証 ・印かん ・母子手帳(出生の場合) | |
| 心身障害者医療 | <ul style="list-style-type: none"> ●身体障害者手帳1～3級の方 ●腎臓機能障害4級の方 ●進行性筋萎縮症4～6級の方 ●療育手帳A判定またはB判定の方 ●自閉症状群と診断されている方 | | <ul style="list-style-type: none"> ・健康保険証 ・印かん ・身体障害者手帳または療育手帳 ・診断書(自閉症状群) | |
| 母子家庭等医療 | <ul style="list-style-type: none"> ●18歳以下の者を扶養している配偶者のない母または父とその子 ※父・母の所得に制限があります。 ●父母のいない18歳以下の者 ※18歳になった後の最初の3月31日まで対象 | | <ul style="list-style-type: none"> ・健康保険証 ・印かん ・戸籍謄本など ・児童扶養手当証書 ・前年の所得が確認できる書類 | |
| 精神障害者医療 | 自立支援医療受給者証(精神通院)の交付を受けている方 | | 自立支援医療を受給している精神科の通院費の自己負担分(1割) | <ul style="list-style-type: none"> ・健康保険証 ・印鑑 ・自立支援医療受給者証(精神通院) |
| | 精神障害者保健福祉手帳1級または2級の交付を受けている方 ※医療機関の領収書・高額療養費に該当する場合は保険者からの決定通知書を添えて払い戻しの手続きが必要です。 | | <ul style="list-style-type: none"> ・精神病床への入院は、保険診療の自己負担分 ・精神病床以外の入院や通院は、保険診療の自己負担分の2分の1 | <ul style="list-style-type: none"> ・健康保険証 ・印鑑 ・精神障害者保健福祉手帳 |
| 後期高齢者福祉医療 | <p>後期高齢者医療加入者で、次の条件に該当する方</p> <ul style="list-style-type: none"> ●障害者・母子家庭等医療の受給資格に該当する方および精神障害者保健福祉手帳1級または2級の交付を受けている方 ●寝たきりまたは認知症で市民税非課税の方 ※認定要件があります ●ひとり暮らしで市民税非課税の方 ※認定要件があり、聞き取り調査を行います。 | 保険診療の自己負担分 | <ul style="list-style-type: none"> ・後期高齢者医療被保険者証 ・印かん ・障害者手帳(該当の方) | |

※市外にある病院・特別養護老人ホーム・障害者支援施設などの施設に入所した方も、原則、蒲郡市での医療受給対象者です。ただし、市内の施設などに市外から転入して入所された方の場合は、原則、前住所地の医療受給対象者となります。

国民健康保険 加入世帯の方へ

保険年金課 ☎66・1172

◆所得の申告

所得が一定以下の世帯は、国民健康保険税の軽減や減免を受けることができますが、適用を受けるには所得の申告が必要です。

収入がなかった方、非課税年金(障害基礎年金・遺族年金など)のみを受けている方など、所得税または市県民税申告の必要のない方は、6月28日(金)までに国民健康保険税の所得申告をしてください。

◆非自発的失業者に対する国民健康保険軽減

平成21年3月31日以後に倒産や解雇など自ら望まない形で離職した65歳未満の方(非自発的失業者)の国民健康保険税について、離職の翌日の属する月から翌年度末までの間、離職者本人の給与所得を30/100に減額して算定されます。対象となるのは、離職時に65歳未満の方で、特定受給資格者(雇用保険受給資格者証の離職理由番号11・12・21・22・31・32)または特定理由離職者(離職理由番号

23・33・34)に該当する方です。この制度は申告が必要で、必ず「雇用保険受給資格者証」を提示して申告してください。

④(母)⑤(福)医療費 受給者証の更新

保険年金課 ☎66・1102

8月1日(休)から次の受給者証が更新となります。

④平成25年7月31日が期限の母子家庭等医療費受給者証

⑤平成25年7月31日が期限の障害者医療費受給者証

④平成25年7月31日が期限の後期高齢者福祉医療費受給者証(ひとり暮らし、おたきりなどで認定を受けている方)

前記の受給者証をお持ちの方は、6月下旬に通知する案内にしたがって更新の手続きをしてください。

8月からは、必ず、新受給者証を病院などの窓口に提示し、受診してください。

なお、今までご使用の受給者証は、市役所保険年金課までお返しください。

脳ドック受診の助成

保険年金課 ☎66・1103

蒲郡市国民健康保険および後期高齢者医療加入者の方に脳ドック受診の助成を行います。ただし、昨年度助成を受けられた方は、受診できません。

蒲郡市民病院脳神経外科に通院されている方は主治医と相談の上お申し込み下さい。受診日 7月～平成26年3月までの月～金曜日(祝日は除く)の午後3時以降。日時は指定します。

受診場所 蒲郡市民病院
対象
○国民健康保険被保険者

申請日現在、蒲郡市国民健康保険の資格のある、昭和38年4月2日以前に生まれた方で、世帯主および国保被保険者全員に市税などの滞納のない方。

○後期高齢者医療被保険者
申請日現在、後期高齢者医療の資格のある方で、本人に後期高齢者医療保険料および市税などの滞納のない方。

定員

・国保加入者……………100人
・後期高齢加入者……………30人

※定員を超えた場合は抽選個人負担 2万5千円(脳ドックBコース5万円のうち5割を市が助成)

申し込み 6月14日(金)(必着)までに、印鑑、保険証を持参のうえ、保険年金課へ。申請書(保険年金課窓口、市ホームページ)にありません)または申請に必要な項目を記入したハガキ、書面の郵送(T443-8601)による申し込みもできます。ただし、電話、ファクス、Eメールでの申し込みは受け付けません。

申請に必要な項目 申請年月日、世帯主氏名(押印)・住所、受診希望者の氏名(フリガナ)・性別・生年月日・年齢・世帯主との続柄・住所・電話番号・保険証の記号番号、個人情報確認事務の同意文(私および世帯員の市税等納付状況の確認事務を行うことに同意します。)

「子どもの人権110番」 強化週間

市民課 ☎66・1110

「子どもの人権110番」強化週間

いじめ、体罰など、子どもの人権にかかわる悩みや心配ごとなどの相談に応じます。秘密厳守です。

とき 6月24日(月)～30日(日)
午前8時30分～午後7時
※土・日曜日は午前10時～午後5時

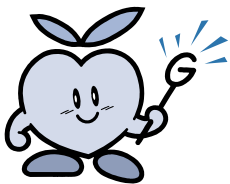
相談専用電話フリーダイヤル
0120・007・110

問合せ 名古屋法務局人権擁護部 ☎052・952・8111

児童手当現況届を提出 してください

児童課 ☎66・1108

現在、児童手当を受給されている方は、引き続き児童手当を受給できるかを確認するため、現況届の提出が必要です。用紙は5月下旬に発送します。6月3日(月)～28日(金)に提出してください。



6月は「外国人労働者 問題啓発月間」

観光商工課 ☎66・11119

外国人雇用はルールを守って適正に！

外国人労働者の適正な雇用、労働条件の確保と不法就労の防止にご理解、ご協力をお願いします。

●外国人の就労は、「出入国管理及び難民認定法」により就労可能な在留資格を持つ在留期間内の者に限られています。

●外国人労働者も日本人と同様に労働関係法令が適用されます。

●外国人労働者を雇用、または離職の際には、「外国人雇用状況届出制度」によるハローワークへの届出が義務付けられています。

●違法な仲介業者から外国人を受け入れないようにしてください。

●採用にあたっては、ハローワークを利用してください。

問合せ先 ハローワーク蒲郡職業紹介部門 ☎67・86009

計量器の定期検査を行います

観光商工課 ☎66・11119

計量器を取引または証明に使用する場合は、定期的に検査を受けなければなりません。検査を受けず、取引や証明に使用すると、計量法違反行為となり処罰されます。

とき・ところ
○6月4日(火)・7日(金) 市役所北棟集会室

○6月5日(水) 西部防災センター(旧西部市民センター)

○6月6日(木) 三谷公民館(旧東部市民センター)

※時間はすべて午前10時～正午および午後1時～3時

検査に必要なもの
・検査手数料(1台につき500円～3千円程度。種類、性能によって異なります)

・計量器
・通知書(ある場合のみ)

その他 計量器の運搬が困難な場合は、所在する場所での検査を行いますので申請が必要ですが、また、通知がない方で、検査が必要な計量器がある場合は観光商工課へご連絡ください。

地方税法の一部改正

税務収納課

◆住宅借入金等特別控除税額の期間が延長されます。

個人市民税 ☎66・11116

住宅ローンなどを利用してマイホームを新築(増改築を含む)または購入し、一定の要件に該当した場合、所得税が軽減されます。この制度の適用期間が、4年間延長されます。(平成29年12月31日入居まで)

◆減免対象改修工事の要件が変わります。

固定資産税 ☎66・11114

耐震、バリアフリー、省エネ改修に係る減免の対象費用が30万円以上から50万円以上に改正されました。またバリアフリー、省エネ改修の適用期限が3年間延長されました。(平成28年12月31日まで)

児童手当を振り込みます

児童課 ☎66・11008

児童手当の6月期支払分(2月～5月分)を6月10日(月)以降に受給者指定の金融機関に振り込みます。確認してお受け取り下さい。

6月2日(日)～8日(土) 「危険物安全週間」

消防本部予防課 ☎68・0938

あなたこそ 無事故を担う司令塔

危険物は、私たちの生活を豊かにする製品の原料として、また自動車や石油ストーブの燃料としても利用されていますが、一方で、火災を起すしやすい性質を持った化学物質でもあります。

この物質を便利なものとして重宝するか、災害の元凶として嫌うかは、扱う人の心掛けと行動で決まります。

危険物に対する正しい知識を身につけましょう。

○危険物は子ども手の届かない所に置く。

○高温になる場所に置かない。

○容器のふたは確実に閉める。

○使用中は、定期的に換気をする。

第3回危険物取扱者試験

消防本部予防課 ☎68・0938

とき 7月14日(日)

ところ 名古屋市内
対象 一般(高校生含む)

試験の種類 甲種、乙種全類、丙種

申し込み 6月3日(月)～12日(水)に所定の願書(消防本部または東部・西部出張所)にあり(直接または郵送で、消防試験研究センター)

1 愛知県支部(〒461-0001 名古屋市中区白壁1-50 愛知県白壁庁舎内)

☎052・962・1503へ。

電子申請もできます。

(<http://www.shoubo-shiken.or.jp>)

水防訓練を行います

消防本部総務課 ☎68・0936

消防本部と消防団は、台風や集中豪雨などの水害に備え、土の工法などの訓練を行います。

とき 6月23日(日)
午前7時30分～8時30分

ところ 竹島ふ頭

※雨天中止(雨天時は海岸各所で防潮扉閉鎖訓練を実施)



6月は「海洋環境保 全推進月間」

三河海上保安署
☎0533240118

海上保安庁では、「未来を
残そう青い海」をスローガン
に6月中を推進月間と定め、
海洋環境の保全に取り組んで
います。「ゴミや油や廃船を海
へ捨てず、一人一人が地元の
青い海を大切にしましょう。
★もしも海への不法投棄や海洋
汚染をみかけたら「118番」へ。

「あいちトリエンナーレ 2013前売券」販売

企画広報課 ☎661145

8月に開幕する3年に一度
の国内最大規模のアートフェ
スティバル「あいちトリエン
ナーレ2013」の前売券を
販売しています。普通チケット
トヘ一般の当日券千800円が
千400円で購入できるなど、お
得になっております。

詳しくは、公式ホームページ
http://aichitriennale.jp/
をご覧ください。

あいちトリエンナーレ実行委
員会事務局

☎0529716111

ラグーナ情報

★ラグナシア

「ジブリがいっぱい 立体造型物展」

と き 平成26年3月2日(日)まで ※休園日あり

ここがおすすめ！ラグーナの中のジブリ②

木の上から見守るのはコダマたち。カタカタと頭を振るわせながらラグナシアの道案内をしてくれる気なのか、迷い込ませる気なのか。コダマたちに導かれるようにして、会場の最深部へと進んでいきます。

★「ノルディックウォーキング」初心者向け教室開催中！

ラグーナ蒲郡では、ノルディックウォーキング初心者向け教室を月に1回開催しています。ポールの取り扱い方・効果的な歩き方・ポールを使った準備運動など、自分のペースで楽しく身体を動かしながら、健康づくりをしませんか。(要予約)

と き 6月22日(土) 午前10時～11時30分

集合場所 フェスティバルマーケット 芝生エリア

参加費 1,000円(ポールレンタル料+インストラクター料ほか)

申し込み ☎582888

★ラグーナの湯

6月の「季節の湯」は特別企画「あじさいの花見湯」！毎日開催しています！

問合せ先 インフォメーションセンター ☎582700



©1997 二馬カ・GND



電車で行こう！

◆第22回はす夢ウォーク

三ヶ根山あじさいフェスティバルコース

初夏を彩るアジサイと三河湾の眺望を楽しみながらのウォーキングです。「あじさいフェスティバル」も三ヶ根山スカイライン山頂駐車場で開催します。

と き 6月15日(土) ※荒天中止

受付時間 午前9時～11時

受付場所 名鉄東幡豆駅

コース 東幡豆駅⇒上畑神社⇒三ヶ根山スカイライン⇒三ヶ根観音⇒龍蔵院⇒西幡豆駅(距離=約14km)

対象 どなたでも参加できます。ただし、小学生以下のお子さんが参加する場合は、保護者同伴。

参加費 無料

その他 事前申し込み不要。完歩者にはオリジナルピンバッジ(数量限定)を進呈します。

問合せ先 幡豆公民館 ☎0563630130



三ヶ根山からの風景

◆愛知こどもの国の催し ～謎解きこどもの国～

園内に散りばめられたこどもの国についての謎を解いていきます。謎が解けた人には記念品をプレゼント。

と き 6月8日(土)・9日(日)

午前11時～午後3時 ※雨天中止

ところ 愛知こどもの国(受付：あさひが丘案内所)

※名鉄こどもの国駅から徒歩約15分

定員 各日100人(先着順)

問合せ先 愛知こどもの国 ☎0563624151

この企画は、名鉄西尾蒲郡線利用促進のため、沿線のイベント情報を掲載しています。

まちがいさがし クイズ



上下の絵を見くらべて、まちがいを8カ所見つけてください。

とうふねこ座：市川雅子 画

応募方法

ハガキまたはファクスに、①答え(右の絵に○をつける)・②住所・③氏名(ふりがな)・④年齢・⑤電話番号・⑥広報紙の感想、ご意見などを書いて応募してください。なお、当選者のお名前を広報がまごおり8月号に掲載しますので、ご了承ください。

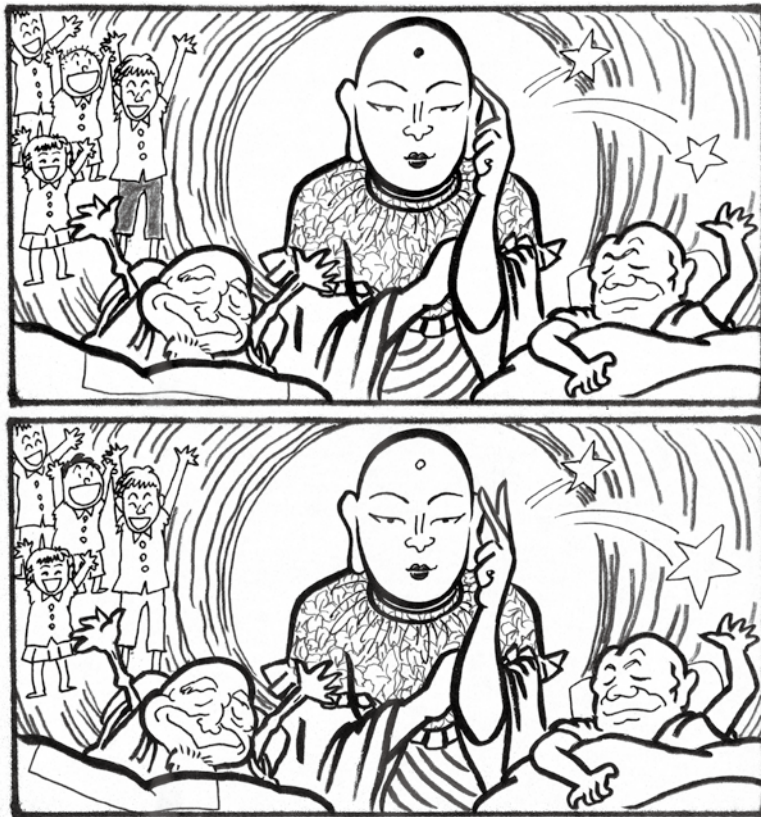
送り先

〒443-8601 旭町17-1
企画広報課「クイズ」係
FAX66♦1190

応募締切 6月17日(月)

プレゼント

全問正解された方のうち、抽選で10人の方に図書カードもしくはラグーナの湯無料利用券をプレゼントします。



「若者地蔵」(拾石町)

明治の中頃、草木も眠る丑三つ時、月の灯りが一段と怪しくかやきたすと、委空寺(いこうじ)の和尚様が眠っている襦が音もななく開いた。

「うん・うん・うん・うん」
「だれじゃ、そこにおるの？」和尚様が布団から起き上がる。暗闇の中から白い顔が浮かび上がった。

「だれだ!?!ん?あ、あなたは…もしかして、延命地蔵様じゃないですか?こつたのですか?こんな夜中に、何かお困りのようですが…」

「ああ、和尚、小江では皆が仏の話聞いてくれた。そのおかげでこゝでは化縁(けえん)が終わったようじゃ。嬉しい事だがこれからこつたものか考えているのじゃ」和尚様とお地蔵様が縁側に座って話していると、青白い月の光のまやの中から誰かが近づいて来た。

「ありや、こはとこじや、そちらに居るのは委空寺の和尚様ではないですか?」
「おお、あなたは法性院(ほっしょういん)の和尚様!こんなごまごつたんですか?」

「はは、布団の中で寝ていたはずなのに、気づいたらここにいたんですよ。おや、そちらに居るのは、延命地蔵様!相変わらず美しいですねえ」

「!!セウじゃ、拾石の若者はまじめで実直だと聞く。私、これから法性院にいき化縁を広めたい。のう、法性院の和尚、私は化粧地蔵とも言われ、人々の病氣・災難を引き受けておる。私を祀れば、村の若者を守ってやるぞ」それはそれはありがたいことじゃ」

3人がこつりとほほ笑むと、月から延びるもやが3人を包んでいった。

ハッと夢から覚めると朝。2人の和尚様は夢が気になりお互いの寺へ向かって歩いていくと、油井が浜でハタタリ出会った。2人も同じ夢を見た不思議を話し、延命地蔵様は法性院に祀られたということだ。

延命地蔵様は土で作られ白い漆喰(しっくい)で化粧されている。切れ長の眉と目、赤い口紅がひかれて美しい。村人はこれらを担う若者・子ども達を守ってくれるように、「若」の字を瓦につけたので、若者地蔵とも呼ばれている。

昔は祭りの時、村の若者達がお地蔵様をまねて化粧をして踊りを踊った村の出来事の絵を展示した。現在も福引・だんご・金魚すくいなど、地域一体となってぎやかに行われている。

(参考資料)「歳時習俗事典」著者・宮本常一
「化粧にみる日本文化」著者・平松隆円

拾石村誌 塩津村誌

4月号クイズまちがいさがし(竹島弁天さま)の当選者

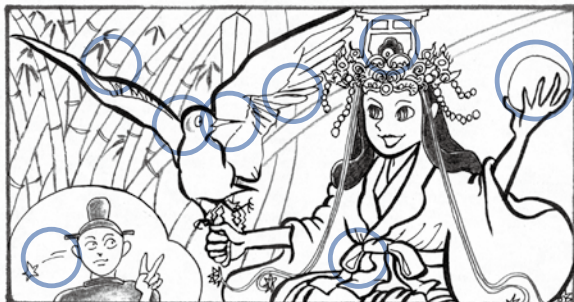
応募総数63通

正解者49人

当選者(敬称略・50音順)

- 形原町 石川心菜
 - 宝町 井端雅俊
 - 丸山町 岩瀬彰子
 - 水竹町 古賀国彦
 - 形原町 佐藤由実
 - 緑町 鈴木富夫
 - 形原町 竹内悠瑛
 - 宝町 長坂博
 - 三谷町 仲村一郎
 - 中央本町 龍頭正幸
- おめでとございます。賞品は6月初旬に発送します。

◆4月号の答え



災害時相互応援協定調印式

愛知県蒲郡市・宮城県川崎町



◆災害時相互応援協定調印式(4月26日)

稲葉市長は、宮城県川崎町で、小山修作川崎町長と災害時相互応援協定を締結しました。大規模災害時に備えた相互の応援体制を確認しました。



▶竹島潮干狩り(4月27日)

GW初日、竹島海岸は、絶好の潮干狩り日。多くの家族連れが潮干狩りを楽しみました。

まちの話題や出来事を写真で紹介

ふれあい宅配便



▲このタカアシガニが2,500円？(5月3日)

形原漁港で水産祭が開催されました。蒲郡メヒカリの唐揚げ、アサリのつかみ取りなどに約2,000人でにぎわいました。一般消費者向け競り市では、格安でマダイ、アカザエビ、タカアシガニなどが競り落とされました。



▲待て、まて、マテ貝！(5月11日)

ラグーナビーチで、「第1回マテ貝採り大会」が開催され、参加者349人は、砂浜の穴に塩をかけ、飛び出すマテ貝採りに夢中でした。

▶蒲郡温室みかん初収穫(4月12日)

蒲郡温室みかんの初収穫が相楽町で始まりました。甘みたっぷりの蒲郡温室みかんが全国に配送されます。

ケーブルテレビ番組表



三河湾ネットワーク株式会社 お問い合わせ ☎0120-794934 (受付時間 AM9:00～PM6:00)

デジアナ6chでご視聴の方は蒲郡ボートレース開催時のみ蒲郡ボートレースの放送となります。☑は三河湾ネットワーク制作の番組です。●が付いている番組は土曜日が初回放送です。

| | 1日(土)～7日(金) | 8日(土)～14日(金) | 15日(土)～21日(金) | 22日(土)～28日(金) | 29日(土)～30日(日) |
|-------|---|--|---|---|--|
| 5 | 00 文字放送※デジアナはショップch | | | | |
| 6 | 00 文字放送 | 00 文字放送 | 00 文字放送 | 00 文字放送 | 00 文字放送 |
| 7 | 00 燃えドラ! スタジアム● | 00 燃えドラ! スタジアム● 25 プレゼント情報● | 00 燃えドラ! スタジアム● 18(火)～24(日) 00 SPACE SHOWER TV MUSIC VIDEO SELECTION 25 プレゼント情報● | 18(火)～24(日) 00 SPACE SHOWER TV MUSIC VIDEO SELECTION 00 燃えドラ! スタジアム● 25 プレゼント情報● | 00 燃えドラ! スタジアム● 25 プレゼント情報● |
| 8 | 00 リゾッピングin長島● 30 刻の遺産 ● 45 見ドコロガイド● 55 ピカットくんの番組ガイド● | 00 恋舞妓の京都慕情5● 30 ぐるめらんど ● 45 見ドコロガイド● 55 ピカットくんの番組ガイド● | 00 頑張れ高校球児第1弾● 30 旬食まんたん ● 45 見ドコロガイド● 55 ピカットくんの番組ガイド● | 00 頑張れ高校球児第2弾● 30 大好きグルメ街道 ● 45 見ドコロガイド● 55 ピカットくんの番組ガイド● | 00 頑張れ高校球児第3弾● 30 ユータと不思議な宇宙の書10● 45 見ドコロガイド ● 55 ピカットくん● |
| 9 | 00 テレビ回覧板WEEKLY● 15 八百富神社巳年式年大祭● 30 食遊彩々 | 00 テレビ回覧板WEEKLY● 15 蒲GOリサーチ● 30 マイ Home Town● | 00 テレビ回覧板WEEKLY● 15 幸田の記憶● 30 マイ Home Town● | 00 テレビ回覧板WEEKLY● 15 ビュービル～蒲郡中学校編～● 30 歯医者さんへ行こう! 6● | 00 テレビ回覧板WEEKLY● 15 匠～職人の技と心～● 30 歯医者さんへ行こう! 7● |
| 10 | 00 くらしき百景総集編⑤● | 00 くらしき百景総集編⑥● | 00 くらしき百景総集編⑤● | 00 くらしき百景総集編⑥● | 00 くらしき百景総集編⑤● |
| 11 | 00 遊・YOU・東海道● 30 ぶらり知多半島 ● 30 岡崎ふるさと巡り | 00 鉄ぶら● 30 グランパスSTADIUM● | 00 ディズニーチャンネル 30 リゾッピング in 長島 | 00 鉄ぶら ● 30 もっと! 水の惑星紀行● 45 エンバサルススタジオジャパンでもっとTKO● | 00 鉄ぶら● 30 科学が社会に出来ること● |
| 12 | 00 テレビ回覧板WEEKLY 15 ビュービル～豊坂小学校編～ 15 八百富神社巳年式年大祭 45 ピカットくん ● 50 見ドコロガイド | 00 テレビ回覧板WEEKLY 15 八百富神社巳年式年大祭 30 蒲GOリサーチ 45 ピカットくん 50 見ドコロガイド | 00 テレビ回覧板WEEKLY 15 蒲GOリサーチ 30 幸田の記憶 45 ピカットくん 50 見ドコロガイド | 00 テレビ回覧板WEEKLY 15 幸田の記憶 15 ビュービル～蒲郡中学校編～ 45 ピカットくん ● 50 見ドコロガイド | 00 テレビ回覧板WEEKLY 15 ビュービル～蒲郡中学校編～ 30 匠～職人の技と心～● 45 ピカットくん ● 50 見ドコロガイド |
| 13 | 00 ユータと不思議な宇宙の書7 ● 00 文字 ※(土)13:00～14:00テレビ回覧板総集編 | 00 ユータと不思議な宇宙の書7 ● 00 文字 ※(土)13:00～14:00テレビ回覧板総集編 | 00 頑張れ高校球児第1弾 ● 00 文字 ※(土)13:00～14:00テレビ回覧板総集編 | 00 頑張れ高校球児第2弾 ● 00 文字 ※(土)13:00～14:00テレビ回覧板総集編 | 00 頑張れ高校球児第3弾 ● 00 文字 ※(土)13:00～14:00テレビ回覧板総集編 |
| 14 | 00 燃えドラ! スタジアム 30 プレゼント情報 | 00 燃えドラ! スタジアム 30 プレゼント情報 | 00 燃えドラ! スタジアム 18(火)～24(日) 00 文字放送 55 プレゼント情報 | 18(火)～24(日) 00 文字放送 00 燃えドラ! スタジアム 30 プレゼント情報 | 00 燃えドラ! スタジアム 30 プレゼント情報 |
| 15 | 00 テレビ回覧板 15 THE MAKING 30 鉄ぶら | 00 テレビ回覧板 15 ピカットくん 20 見ドコロガイド 30 インフォ | 00 テレビ回覧板 15 ピカットくん 20 見ドコロガイド 30 インフォ | 00 テレビ回覧板 15 ピカットくん 20 見ドコロガイド 30 恋舞妓の京都慕情● | 00 テレビ回覧板 15 ピカットくん 20 見ドコロガイド 30 インフォ |
| 16 | 00 東日本大震災から2年 45 文字放送 | 00 SPACE SHOWER TV MUSIC VIDEO SELECTION● 45 文字放送 | ※15(日)～18(日) 00 美男料理(イケメンcooking!)● ※19(日)～21(日) 00 郷土料理が呼ぶ二泊三日二人旅● 30 文字放送 | 00 吉村作治エジプト博物館VII 第3章 30 文字放送 | 00 吉村作治エジプト博物館VII 第3章 30 文字放送 |
| 17 | 00 テレビ回覧板WEEKLY 15 ユータと不思議な宇宙の書6 30 見ドコロ 40 ピカットくん 45 インフォメーション | 00 テレビ回覧板WEEKLY 15 ユータと不思議な宇宙の書7 30 見ドコロ 40 ピカットくん 45 プレゼント 50 インフォ | 00 テレビ回覧板WEEKLY 15 ユータと不思議な宇宙の書8● 30 見ドコロ 40 ピカットくん 45 プレゼント 50 遊・YOU・東海道 | 00 テレビ回覧板WEEKLY 15 ユータと不思議な宇宙の書9● 30 見ドコロ 40 ピカットくん 45 プレゼント 50 インフォ | 00 テレビ回覧板WEEKLY 15 ユータと不思議な宇宙の書10 30 見ドコロ 40 ピカットくん 45 プレゼント 50 インフォ |
| 18 | 00 ビュービル～豊坂小学校編～ 15 刻の遺産 30 遊・YOU・東海道 | 00 八百富神社巳年式年大祭 15 ぐるめらんど 30 鉄ぶら | 00 蒲GOリサーチ 15 旬食まんたん 30 ディズニーチャンネル | 00 幸田の記憶 15 大好きグルメ街道 30 鉄ぶら | 00 ビュービル～蒲郡中学校編～ 15 THE MAKING 30 鉄ぶら |
| 19 | 00 テレビ回覧板WEEKLY 15 八百富神社巳年式年大祭 ● 30 食遊彩々 | 00 テレビ回覧板 15 蒲GOリサーチ 30 マイ Home Town | 00 テレビ回覧板 15 幸田の記憶 30 マイ Home Town | 00 テレビ回覧板 15 ビュービル～蒲郡中学校編～ 30 歯医者さんへ行こう! 6 | 00 テレビ回覧板 15 匠～職人の技と心～ 30 歯医者さんへ行こう! 6 |
| 20 | 00 リゾッピング in 長島 30 ぶらり知多半島 45 岡崎ふるさと巡り | 00 恋舞妓の京都慕情5 30 グランパスSTADIUM | 00 遊・YOU・東海道 00 リゾッピング in 長島 | 00 恋舞妓の京都慕情6 30 もっと! 水の惑星紀行 45 エンバサルススタジオジャパンでもっとTKO● | 00 巨大隕石衝突:恐竜最後の日 |
| 21 | 00 PC講座～ウィンドウズ8基本編～● 30 文字放送 55 ピカットくんの番組ガイド | 00 東日本大震災から2年 30 文字放送 50 プレゼント 55 ピカットくん | 00 頑張れ高校球児第1弾 15 ユータと不思議な宇宙の書8● 50 プレゼント 55 ピカットくん | 00 頑張れ高校球児第2弾 15 ユータと不思議な宇宙の書9 50 プレゼント 55 ピカットくん | 00 頑張れ高校球児第3弾 15 ユータと不思議な宇宙の書10 50 プレゼント 55 ピカットくん |
| 22 | 00 テレビ回覧板WEEKLY 15 ビュービル～豊坂小学校編～ 30 食遊彩々 | 00 テレビ回覧板WEEKLY 15 八百富神社巳年式年大祭 30 マイ Home Town | 00 テレビ回覧板WEEKLY 15 蒲GOリサーチ 30 マイ Home Town | 00 テレビ回覧板WEEKLY 15 幸田の記憶 30 歯医者さんへ行こう! 6 | 00 テレビ回覧板WEEKLY 15 ビュービル～蒲郡中学校編～ 30 歯医者さんへ行こう! 7 |
| 23 | 00 くらしき百景⑤ ※(土)23:00～24:00ファッションチャンネル | 00 くらしき百景⑥ ※(土)23:00～24:00ファッションチャンネル | 00 くらしき百景⑤ ※(土)23:00～24:00ファッションチャンネル | 00 くらしき百景⑥ ※(土)23:00～24:00ファッションチャンネル | 00 くらしき百景⑤ ※(土)23:00～24:00ファッションチャンネル |
| 24-29 | 00 QVC(テレビショッピング) ※デジアナはショップch | 00 QVC(テレビショッピング) ※デジアナはショップch | 00 QVC(テレビショッピング) ※デジアナはショップch | 00 QVC(テレビショッピング) ※デジアナはショップch | 00 QVC(テレビショッピング) ※デジアナはショップch |

財源確保のための有料広告を掲載しています。広告については市が推奨するものではありません。内容については直接広告主へお問い合わせください。

今月のピックアップ番組 特別番組『頑張れ高校球児』(30分)

放送日時
 第1弾 蒲郡・三谷水産 6月15日(土)～21日(金)
 第2弾 蒲郡東・海陽 6月22日(土)～28日(金)
 第3弾 蒲郡東・海陽 6月29日(土)～7月5日(金)
 (取材の都合上、紹介校の変更がある場合があります)

今年も「甲子園」を目指す高校球児たちにとっての、熱くて長い「夏」が始まろうとしています。この番組では、「第94回 全国高等学校野球選手権愛知大会」を目前に控え、厳しい練習に励む東三河エリアと幸田の各高校の野球部を直撃取材します。

今月のスマイルチャンネル

『蒲GOリサーチ』(15分)
 6月8日(土)～6月21日(金)
 蒲郡の街にはヨットに関連したものが多く存在します。今回の蒲GOリサーチは蒲郡が「世界に誇るヨットの街」ヨットと一緒に歩んで来た歴史を紹介いたします。また、一般の人でもレース等に使用されるディンギーヨットに乗る事が出来る情報をお届けします

『ビュービル～蒲郡市立蒲郡中学校編～』(15分)
 6月22日(土)～7月5日(金)
 町の未来は子どもたちにかかっている!? 学校紹介蒲郡編の第1弾は蒲郡中学校です。市内全中学校の口火を切って行われる体育大会に、気合十分の活動激励会。蒲郡中学校に通う子どもたちが自分たちの学校を紹介してくれます。

放送時間 第1週目:9:15～、12:30～、19:15～
 第2週目:12:15～、18:00～、22:15～

三河湾ネットワークからプレゼント企画のお知らせ

毎月豪華プレゼントが当たる、ご利用者様へのプレゼント企画!
 詳細は6月8日(土)～放送のマイHomeTown、プレゼント情報、または弊社ホームページをご覧ください。

取材日記 スタッフみんなで更新中! 番組では紹介できなかった取材の裏話やおもしろネタも!

蒲郡ボートレース中継 14:45～

★蒲郡ボートレース中継はデジアナ6ch、地上デジタル12chでご視聴いただけます。

5/29・30・31・6/1 日刊ゲンダイ杯争奪第5回蒲郡あじさい特別
 6/4・5・6・7・8・9 新鋭リーグ戦競走第20戦GIII第21回蒲郡スピード王座決定戦
 6/13・14・15・16 日本モーターボート選手会会長杯争奪戦
 6/21・22・23・24 日本財団会長杯争奪戦

※番組内容は変更することがございます。詳しくはHPをご覧ください。