

2012

5月

No.1117

おまかせ
リフォーム

***** 有料広告 *****



小さな工事から大きな工事までお電話一本でOK! 見積り・現場調査 無料!

大工工事
エアコン
解体工事
その他
造園工事
内装
インテリア

水まわり 屋根 各種塗装

家のムズムズ
Let's
におまかせ!

給排水
下水工事
エクステリア
建具
左官
電気

介護保険による
住宅改修

お電話1本、即日伺いします
お電話での価格の問合せOK!
責任施工アフターメンテナンスもおまかせ!

家のムズムズ
Let's
におまかせ!

市内の業者に発注して住宅リフォーム工事を行う市民の方に助成金を交付する事業を再開します。申請手続きをお手伝い致します。

0120-58-3135

リフォーム専門店
リフォーム Let's 蒲郡店
三河地区6店舗

〒443-0104 蒲郡市形原町東久ノ上17番地 (営業時間 AM10:00~PM7:00 日曜定休)
TEL(0533)58-3133 FAX(0533)58-3134 E-mail: reform@sk2.aitai.ne.jp

※財源確保のため有料広告を掲載しています。広告については市が推奨するものではありません。内容については直接広告主へお問い合わせください。

今月の表紙

「桜とこいのぼり、そして赤い電車」

4月8日、ぽかぽか陽気のこの日、拾石川で桜が満開を迎え、大勢の人が花見を楽しんでいました。そして川をまたぐように、こいのぼりも張られ、まるで川をさかのぼっているかのように気持ち良さそうに泳いでいました。

拾石川では、地域のボランティアグループ「未来塾」が、この美しい川を次世代の子どもたちに残そうと、平成8年から美化活動に取り組んでいます。蒲郡の河川では、これ以外に尺地川や落合川、西田川などでも同様の活動が行われ、豊かなその自然が地域で脈々と受け継がれています。

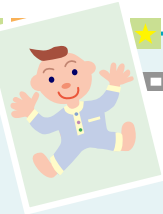
こいのぼりは、使わなくなった家庭から譲り受けたものを、毎年、未来塾の皆さんがこの時期にあげており、兩岸の桜とともに、大勢の見物人の目を楽しませています。

きれいな水辺と美しい桜、そして川を渡る名鉄電車。蒲郡に残るこうした数々のすばらしい景色をいつまでも子どもたちに残せるようにしていきたいですね。(あ)



目次 Contents

表紙解説・ぼくとわたしの写真館	2
市の事業、見直しています	3
安全・安心な地域づくりに向けて	4-5
手当の申請を忘れずに	6
障がい者の虐待防止に向けて	7
生命の海から・数字で見るがまごおり	8
読む水族館・図書館だより	9
保健センター便り	10-11
遊びにおいでよ児童館へ	12
市民相談	13
お知らせ	14-25
クイズまちがいさがし	26
ふれあい宅配便	27



ぼくとわたしの写真館



おうじろう
吉見旺二郎くん (形原町)
平成23年5月生まれ

家族から一言



お兄ちゃんが大好きな旺くん、いつも家族に笑顔がありがとう。
好奇心旺盛な元気な男の子に育ってね♥



りりあ
間瀬梨里愛ちゃん (水竹町)
平成22年12月生まれ

家族から一言



言葉の意味は、まだわかっていないと思うけど、とってもおしゃべりなりりあ！
そんなりりあから、たくさん幸せをもらっています♥



なおき
桑原直希くん (港町)
平成22年7月生まれ

家族から一言



遊ぶの大好き。食べるの大好き。いつも元気な直くん。これからもたくさん遊んで、たくさん食べて、強く優しい子になってね。

募集

このコーナーに登場するお子さん(対象：平成21年8月1日以降の生まれ)を募集します。掲載を希望される方は、企画広報課(☎66♦1145)へご連絡ください。

市の事業、見直しています

市では、行政改革を進めるために事務事業評価（市の事業の点検・評価）を行っています。

しかし、これらは内部の評価であるため、蒲郡市行政改革委員会が事務事業評価を行った事業のうち6事業を選定し、市民の視点で評価（外部評価）しています。

今号では、外部評価の対象となった事業の評価結果についてお知らせします。



ユトリーナ蒲郡管理運営事業

ごみ焼却の余熱を利用して造られた施設であり、施設の老朽化が進むとともに、近い将来に広域のごみ処理が行われ、ごみ焼却場が廃止になると存続ができなくなる施設である。将来の廃止に向けた検討を進める必要があり、それまで管理運営事業を続けるとすれば、ハード部分とソフト部分に分けた運営方法を検討する必要がある。

住民自治組織連携事業

地域社会の持つニーズを十分に把握して資金支援の透明性を図ることが必要である。総代区が目標を決めて行政側が支援額を決め（P）、支援により活動が行われ（D）、目標の達成率を評価し（C）、次の目標と支援について検討する（A）という事業を監査する仕組みを行政側は持つことが必要となる。



学校給食運営事業

学校給食は法律に定めてあるように行政が行わなければならない事業として位置づけられている。しかしながら、市そのものが事業を行わなくとも民間委託により事業を継続することもでき、近隣の自治体においても調理作業を民間委託しているところもある。調理員の高齢化への対応、民間委託の可能性の検討などが課題としてあげられる。



地域子育て支援センター運営事業

社会福祉事業として法的に位置づけられているが、この事業は子育て施策全体の中に位置づけて考えていくべきである。受け身的な対応ではなく、常に市民目線で考えていくことが必要であり、地域のボランティアの活用、ひいては協働まちづくりの一環として展開することも検討すべきである。

人間ドック管理運営事業

市が実施する必要性はなく、早急に適切な機関に事業を移すことが「赤字垂れ流し」状態から脱却するためには必要である。特に、医師会との間に問題を抱えている現状でそれが解決してから検討するのでは遅いので、早急に検討を開始し、問題解決と同時に事業の移転など対応できるようにすることが重要である。

観光ニューメディア対策事業

事業をどう継続していくかが課題となる。観光協会ですら十分に機能できるかどうかを検討することが重要である。ニューメディアだけではなく、旧来の紙媒体などのメディアも重要であり、それらを適切に組み合わせた総合的な情報の収集・管理・提供のシステムを検討していくことが大きな課題となる。



安全・安心な地域づくりに向けて

東日本大震災以降、特にその重要性が再認識されつつある地域による防災活動。今号では、この地域による防災活動の中心となる自主防災会とその活動についてご紹介します。

地域コミュニティの重要性

地域のコミュニティは、住民同士の支え合いや注意喚起など、災害だけではなく犯罪や福祉、教育環境などさまざまな問題を解決する際にその役割を果たしてきました。

しかし、現代社会では生活様式の多様化や少子高齢化の進展、さらに核家族や単身世帯の増加など、さまざまな要因によって、かつての「向こう三軒両隣」という親密な近隣住民との結びつきが希薄になりつつあります。

一方で、頻発する自然災害や凶悪な犯罪などによる地域生活への不安が高まる中、住民の地域・近隣とのつながり、結びつきの必要性が再認識され、地域コミュニティの中で、自発的な取り組みが進められるようになってきています。

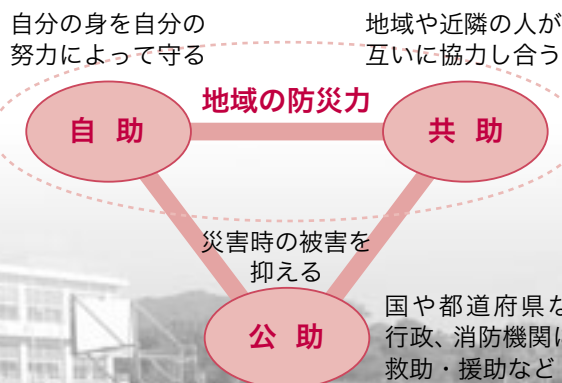
こうした取り組みの推進は、防災をはじめとする地域の安全・安心な暮らしのために重要であり、今後、各地域においても地域住民の創意工夫による主体的な活動がますます求められてきます。

自助・共助・公助

東海・東南海地震などの大災害が発生した場合、被害の拡大を防ぐため、公的機関は発災直後から総力をあげて活動にあたります。しかし、地震などの自然災害による被害は広範囲に及びます。また、火災をはじめ道路の寸断、建物の崩壊など、多種多様な災害が予想され、公的関係機関の活動(公助)だけでは、十分な対処ができないことが予測されます。

そのために常日ごろから自分の身は自分の努力によって守る(自助)とともに、普段から顔を合わせ

自助・共助・公助



消防署 ☎68・5110

ている地域や近隣の人々が集まって、互いに協力し合いながら、防災活動に組織的に取り組むこと(共助)が必要です。そして「自助」「共助」「公助」が有機的につながることで、被害の軽減を図ることができるよう。



地域を守る自主防災会

自主防災会は、地域の人たちが自分たちの町を守るため、日ごろから話し合いや訓練などを行い、防災活動を効果的に行うための組織です。この組織は、災害対策基本法で定められている全国の市町村単位で結成されている組織です。市では、主に各総代区のもと1世帯1人が会員となり、現在184隊が結成され、活動しています。

自主防災会の活動

災害時に自主防災会が、効果的に力を発揮できるかどうかは、一人ひとりの普段からの防災意識にかかっています。ここで自主防災会の活動について紹介します。

■ 平常時の活動

○正しい防災知識の習得と普及
講習会などを開催して正しい防災知識を身につける。

○地域内の防災環境の確認

災害が発生した際に予想される危険な場所、援助が必要と思われる災害時要援護者がいないかなどの確認調査を行う。

○各家庭での安全点検

家庭ごとに災害時における自

分の家の安全対策を検討し整備する。

○防災用資機材の点検整備

いざという時に備え、消火、応急手当、救出・救護、避難誘導の活動資機材の点検整備をする。

○地域防災訓練の実施

消火器の使用方法や応急手当の方法など、防災活動に必要な知識や技術を習得するため、各地域のリーダーを中心に自主的な訓練を実施する。

■ 災害時の活動

自主防災会では、非常時に活動がスムーズに行えるよう、各隊に班を編成しています。

○情報班

デマなどに惑わされないように、災害に関する正しい情報を収集し、住民に伝達する。

○消火班

地域からの出火防止を行うとともに、出火した場合の初期消火を行う。



○避難誘導班

地域内に危険が迫ったとき、住民の避難誘導を行う。

○救出・救護班

負傷者や災害時要援護者の救出・救護や救護所までの搬送を行う。

○給食・給水班

飲料水や食料などの配分や炊き出しなどを行う。

○衛生班

消毒活動を行い、ゴミおよびし尿などの処理を行う。



住民によるみんなが安心できる地域づくり

消防本部予防課 消防司令補 辺見智幸

平成24年1月31日から3月1日までの約1カ月、宮城県南三陸町に東三河災害支援隊として派遣され、町内外併せて58カ所ある仮設住宅の維持管理業務に携わりました。

発災後、約10カ月が経過し、町には信号機が設置され、仮設のコンビニや復興商店街などが建ち、少しずつではありますが復興の兆しが見えてきました。仮設住宅も入居当初の慌ただしさはなくなり、随分落ち着いてきたと聞きます。

そんな中、ある仮設住宅では自治会長が企画した応急手当や消火訓練を、いつまた来るかわからない災害に備え、入居者みんなで真剣に行っている仮設住宅がありました。被災後まだ1年もたたず、悲しみもすべて癒えないうちに次の災害に備え訓練を行うその前向きさ、積極さに感動を覚えました。

皆さんの住む地域の自主防災会はどうでしょうか。明日来てもおかしくないと言われる東海地震に備え、積極的に訓練を行っていますか。自分の命を守れるのは自分自身であり、その地域を守れるのは住民の方々です。みんなが安心できる地域づくりを、まずは訓練に参加することから始めてみましょう。

手当の申請を忘れずに

市や国・県では、ひとり親家庭などの生活の安定と児童の健全育成のため、一定の要件をもとに、対象となる世帯に手当を支給しています。これらの手当は、申請により支給されますので、該当される方は忘れないように手続きをお願いします。

児童課 ☎66・1108

ひとり親家庭に関する手当

■児童扶養手当(国)

対象

離婚・行方不明・死亡などでまたは母親と生計を共にしていない児童や、父または母親が重度(身体障害者手帳1・2級程度)の障がい者である家庭の児童を養育している方。

※公的年金を受給している方は除きます。

※所得制限により、減額または支給されない場合があります。

支給期間

申請の翌月から18歳に達する年度の3月まで

手当月額

○児童1人：4万1千430円

○児童2人：4万6千430円

○児童3人目以上：児童2人の金額に1人増すごとに3千円を加算

※支給開始より5年を経過したなどの場合には減額になります。

ただし、所定の書類を提出していただければ減額されません。

支給月

4月・8月・12月

■遺児手当(県・市)

対象

親が離婚・行方不明・死亡した児童や、父または母親が重度(身体障害者手帳1・2級程度、市は3級程度まで)の障がい者である家庭の児童を養育している方。

※所得制限により、支給されない場合があります。

支給期間

県は申請した月から、市は申請翌月から18歳に達する年度の3月まで

※県は支給開始より5年間

手当月額(児童1人につき)

○県の手当：4千500円

※4・5年目は2千250円

○市の手当：2千円

支給月

(県の手当) 4月・8月・12月
(市の手当) 3月・9月



特別児童扶養手当

■特別児童扶養手当(国)

対象

身体、知的発達または精神などに重度・中度程度の障がいがある20歳未満の児童を養育している方。

※重度とは、I Q 35以下(療育手帳A判定)程度または身体障害者手帳1・2級程度。中度とは、I Q 50以下(療育手帳B判定)程度、身体障害者手帳3級(4級の一部を含む)程度をさします。

※内部障害の場合は、手帳の等級にかかわらず、診断書の提出により等級が判定されます。

※児童が障がいを事由とする年金を受け取ることができる場合や、施設入所している場合は支給されません。

※所得制限により、支給されない場合があります。

支給期間

申請翌月から20歳の誕生日の前日の月まで

手当月額(児童1人につき)

○1級「重度」5万400円

○2級「中度」3万3千570円

支給月

4月・8月・11月

4月・8月・11月

虐待(ぎゃくたい)。

この言葉を聞いて皆さんは何を思い浮かべますか。

障がい者虐待防止に向けて

新たな取り組みが始まります

福祉課 ☎66♦1106

● 障害者虐待防止法の制定

昨年6月に「障害者虐待の防止、障害者の養護者に対する支援等に関する法律」(障害者虐待防止法)が制定され、今年10月から施行されます。

この障害者虐待防止法は「障がい者虐待とは何か」について明らかにし、障がい者を支援している家族や福祉施設、そして障がい者を雇用している企業に対して虐待が起きないように支援していくことや、万が一虐待が起きてしまったときの対処方法を規定した法律です。

「虐待がいい」などとだれも考えていないでしょう。しかし、虐待が起きてしまった現場を検証すると虐待はどこでも起きる可能性があることがわかってきました。

● 虐待に対する障がい者の認識

障がいの特性から、自分にされていることが虐待だと認識できない場合があります。また、長期間にわたって虐待を受けた場合などでは、障がい者が無力感から諦めてしまっていることがあります。このように障がい者本人から訴えるの無いケースでは、周囲がより積極的に介入しないと、虐待が長期化したり深刻化したりする危険があります。

● 虐待の客観的事実の把握

施設や就労現場で発生した虐待の場合、障がい者の家族への事実確認で「これくらいのこととは仕方がない」と虐待する側を養護したり、虐待の事実を否定したりすることがあります。これは、障がい

者を預かってもらっているという家族の気持ちや、他に行き場がないという状況がそういう態度をとらせているとも考えられます。家族からの訴えがない場合であっても、虐待の客観的事実を確認して、障がい者本人の支援を中心に考える必要があります。

● 虐待の種類

障害者虐待防止法は、障がい者虐待を次の5つに分類しています。

(1) 身体的虐待

障がい者にケガを負わせたり、ケガが生じるおそれのある暴力を加えたりすること。正当な理由なく障がい者の身体を拘束すること。

(2) 性的虐待

障がい者にわいせつな行為をすることやわいせつな行為をさせること。

(3) 心理的虐待

障がい者に対して著しい暴言を浴びせたり、著しく拒絶的な態度をとって、著しい心理的外傷を与える言動を行うこと。

(4) 介護・世話の放棄・放任

障がい者を衰弱させるような著

しい減食、長時間の放置、他者による身体的・性的・心理的虐待を放置すること。養護すべき職務上の義務を著しく怠ること。

(5) 経済的虐待

障がい者の金銭を不当に使用してしまうこと。無断で財産(土地、建物など)を処分してしまうこと。また、処分することによって不当に財産上の利益を得ること。

障がい者への虐待に関する相談

■ 平日(午前8時30分～午後5時15分)

福祉課 ☎66♦1106 FAX66♦3130

障がい者虐待防止センター ☎68♦3612

■ 休日(24時間)・平日の夜間(午後5時15分～午前8時30分)

市役所休日夜間当直 ☎66♦1111 FAX66♦1207

※休日や平日の夜間に電話、ファクスをされた方には、当直から福祉課の担当者へ連絡を入れ、その後、折り返し福祉課の担当者から連絡します。

! 生命の危険など緊急性が高い場合は、警察(110番)または救急(119番)へ

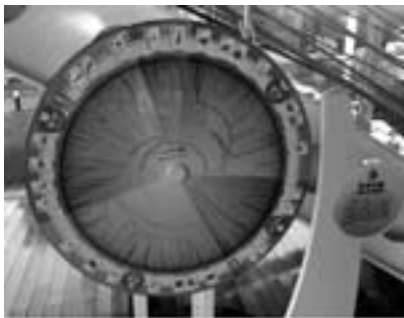




生命の樹

昨年末プリンターが壊れ、久々に年賀状の宛名を手書きしました。漢字を写しまちがえたり、町名や建物名をまるまる飛ばしてしまったりのミス続出。パソコンのありがたみを思い知りました。でも、そそっかしさもミスも、自然界の常かもしれない。それを表しているのが、「生命の樹」と呼ばれる生物の系統樹です。

すべての生物が細胞の中に持っている生命の設計図、遺伝子。これがコピーされ、子どもの細胞に複写し代々伝えられていくわけですが、時折、写し間違いが起こり、そのまま子孫に受け継がれることがあります。写し間違いが積み重なり、いつしか



生命の海科学館の新展示「生命の樹」。現生の生物3,000種を掲載した系統樹。

新しい意味を持ち、バージョンアップした設計図として成立することが、やがて新しい種を生み出す礎となります。生物の進化の道筋を表す系統樹は、いわばこの写し間違いの記録のようなものなのです。
系統樹は生物の家系図でもありません。地球の生物はすべて、40億年前に海で誕生したたった一つの生物から進化してきた子孫です。系統樹は、そのつながりを描いた家系図なのです。数千万種ともいわれる地球上のすべての生物が、どこかでつながっているのです。
春本番、散歩やピクニックの楽しい季節がやってきました。生物の多様性とつながりについて思いをはせつつ、図鑑や本を持って出てみてはいかがでしょうか。ルーペ持参もおススメですよ。

数字で見る がまごおり

～全国観光地ランキング～

観光商工課 ☎ 66♦1120

順位	温泉名	所在地
1	草津	群馬
2	登別	北海道
3	由布院	大分
}	}	}
87	西浦	愛知
}	}	}
99	天童	山形
	湯郷	岡山

出典) 週刊観光経済新聞
平成24年1月1日発行号

■全国87位の知名度を誇る温泉
旅行会社社員など旅のプロが選んだ温泉ランキング「第25回」のぼんの温泉100選・知名度部門」で西浦温泉が、87位に選ばれました。
また、「施設の完備等部門」では、三谷温泉が92位にランクインしています。(有効投票数約3万5千票)

順位	観光資源名	利用者数(人)
1	中部国際空港(見学者)	11,291,000
2	刈谷ハイウェイオアシス	8,244,000
3	熱田神宮	6,577,140
4	ナゴヤドーム	4,118,021
5	豊川稲荷	3,410,000
6	ラグーナ 蒲郡	2,774,300

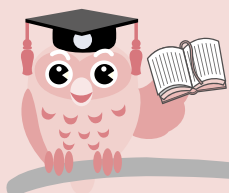
出典) 平成21年愛知県観光レクリエーション利用者統計

■県内6位の観光資源
ラグーナ蒲郡は、観光レクリエーション利用者数が県内6位！上位には、国内でも有名な観光施設がランクインしています。

順位	市町村名	利用者数(人)
1	名古屋市	30,710,802
2	常滑市	12,660,112
3	豊田市	10,838,125
4	刈谷市	10,347,298
5	蒲郡市	7,001,131

出典) 平成21年愛知県観光レクリエーション利用者統計

■県内5位の観光施設利用者数
蒲郡市は、観光レクリエーション利用者数が県内市町村中で5番目です。市内の各観光施設や温泉などに数多くの観光客が訪れていることがわかります。



図書館 だより

図書館 ☎69・3706

「おしえて! 図書館」

Q タケノコを使ったレシピを探してるんだけど?

A 料理の本は、2階、軽読書コーナーにあります。「食材別 野菜」の本棚へどうぞ。

そちらで思うような本が見つからない時は、「食文化(分類記号:383.5)」の本棚はいかがでしょう。なんだか堅苦しそうですが、郷土料理や伝統的な家庭料理の本があり、献立も紹介されていますよ。



○こんな本はいかがですか?



聞き書
ふるさとの家庭料理 11
春のおかず

農山漁村文化協会／編
農山漁村文化協会
春の食材を使った家庭料理が、食材別に紹介されています。タケノコのレシピは、17品載っています。

Q カブトの折り方が知りたい!

A 児童室の「おりがみ(分類記号:754)」の本棚にご案内しましょう。



○こんな本はいかがですか?



おぼえておきたい!
伝承おりがみ
親子であそべるミニブック

山口 真／作・絵
ポプラ社

この本には、新聞紙を使った、2種類のカブトの折り方が載っています。

また、親子で一緒に楽しみたいなら、2階の「幼児教育(分類記号:376.1)」の本棚もおすすめです。幼児向けの教材や、遊戯のアイデア集があり、折り紙の他にも楽しい遊びがいっぱい載っています。

※貸出中の場合もあります。見当たらないときは、お気軽に職員にお尋ねください。

■リニューアル1周年
昨年(2011年)の3月に、総力を結集して生き物に触れる水槽を作ってリニューアルし、爆発的人気を得て早くも1年が経ちます。人気は衰えを知らず、昔の「平日は貸し切り状態」だった悲しい竹島水族館は過去のものとなり、今ではいつでもお客さんの声で賑わっています。以前はアシカショーをやるようにも、平日の寒い冬の午前中はお客さんが数人で、ショーをやるほう

「生まれ変わった水族館」



水族館



学芸員 小林龍二

竹島水族館
☎68・2059

も見るほうも、まことにもって気まずい状態だったのが、今では平日の冬でもお客さんはたくさんいます。水槽の掃除や生き物の入れ替えは、平日のお客さんの少ない時に迷惑をかけないようにやっていたのですが、今では平日でもお客さんが多いので作業がなかなか進まなく、水槽の中に入って掃除などをして見ると、ガラス越しにお客さんに見られて「お、大きな魚だな、新種か」と言われてしまいます。

■増えたお客さん
お客さんが増えた理由は新しく作った水槽の効果が確かに大きいのですが、他にも若手飼育展示チームによるアットホームな展示解説や自由な発想と行動力、それを許し若手にチャンスと経験を与えてくれた館長と副館長の方針なども大きな要因となっており、新水槽のハード面とスタッフの行動力のソフト面が融合した結果です。来館して楽しんでくれたお客さんから、知り合いの人へと人伝いに良い情報が伝わる「クチコミ」の効果も大きいようで、何度も足を運んでくれる地元のお客さんはかなり増え、前年400人程度だった年間パスポートの所有者は、今年200人に達しました。

■気を緩めず精進!
昨年度は16万人の入館者目標を掲げたので、今年度はさらに増やして17万人を目指します。これからも気を緩めず、お客さんがもつと幸せになれる水族館にしていきたいです。
リニューアルの時は新水槽の他に、以前からある常設の水槽に入っている魚たちの構成メンバーも大幅に変えました。その話は来月に。



健康カレンダー

会場：保健センター

名称	とき	受付時間	対象、持ち物など(※母子手帳)
母子手帳の交付と妊婦相談 (希望者は歯科健診も可)	18日(金) 25日(金)	午後1時15分～1時30分 (手帳交付のみの妊婦：午後1時30分～3時 ※歯科健診希望者は2時15分まで)	妊娠届出書を交付された方
妊婦歯科健診と歯科相談	18日(金)	午後2時～2時15分	(※)
パパママ教室2回目〈予約制〉	12日(土)	午前9時30分～9時40分	子育てハンドブック(※)
母乳相談〈予約制〉	17日(木)	午後1時30分～3時30分	妊娠中のお手入れの話、個別相談、母乳の与え方などの相談(※)
子育て相談	28日(月)	午前9時30分～11時30分	栄養、歯科相談もできます(※)
もぐもぐ教室(離乳食前期)	17日(木)	午前9時50分～10時	5～6カ月児(※)
カミカミ教室(離乳食後期)	9日(水)		9～10カ月児(※)
2歳児教室(のびのび教室)	11日(金)	午前9時45分～10時	2歳の誕生月児
はじめての歯科健診とフッ素塗布	11日(金)	午後1時～2時	1歳2～3カ月児
2歳児歯科健診とフッ素塗布	18日(金)	午後1時～1時30分	2歳～2歳3カ月児
4カ月児健診とBCG予防接種	10日(木) 24日(木)	午後0時50分～1時40分	予診票(※)
三種混合予防接種 (ジフテリア・百日せき・破傷風)	14日(月)・28日(月)	午後1時20分～2時20分	

※4カ月・1歳8カ月・3歳児健康診査は対象の方に個別通知します。



健康づくりいっしょにやるまい会

名称	とき	集合時間	雨天時	集合場所
蒲南コースを歩こう会	7日(月)	午前9時30分	勤労福祉会館	本町公園(蒲南小北東)
みんなで楽しく無理なく歩こう	14日(月)	午前9時	中止	三谷町若宮公園時計塔前
形原西浦の名所をめぐるウォーキング会	26日(土)	午前9時30分	中止	西浦公民館



健康インフォメーション

リラックス体操体験教室参加者募集!

平成21年度に立ち上がった自主グループが、講師の指導のもとに、継続して呼吸法や姿勢改善、簡単な体操を実践しています。「リラックスしたい」「軽い運動をしたい」と思っている方、参加してみませんか。

とき 5月28日、6月11日・25日、7月9日・23日、8月6日 各月曜日 全6回
午前10時～11時30分

ところ 保健センター

対象 教室終了後、継続して自主グループに参加できる方

定員 30人

参加費 期間中無料(通常1回1,000円)

申し込み 5月17日(木)までに電話で保健センターへ。

健康長寿あいちウォーク

～海風そよぐ蒲郡をめぐる～

とき 5月20日(日) 午前9時
(受付：8時30分～) ※雨天決行

集合 市民会館前ひろば

コース ①ロングコース(約14km)
②ショートコース(約7km)

対象 どなたでも

持ち物 飲み物、タオル、弁当(ロングコースのみ)など

参加費 無料

※傷害保険料200円(中学生以下100円)必要

その他 申し込み不要。参加者には、エアフィーピンバッチプレゼント。

問合せ 愛知県健康対策課 ☎052・954・6269
<http://www.pref.aichi.jp/0000050071.html>



がん検診、ヤングエイジ健診を受けましょう。
受診票をご希望の方はご連絡ください。

在宅医などへのお問い合わせ

在宅当番医(テレホンガイド) ☎67・2828

休日急病診療所 ☎67・2555

休日歯科・障がい者歯科診療所 ☎69・8020



健康トピックス

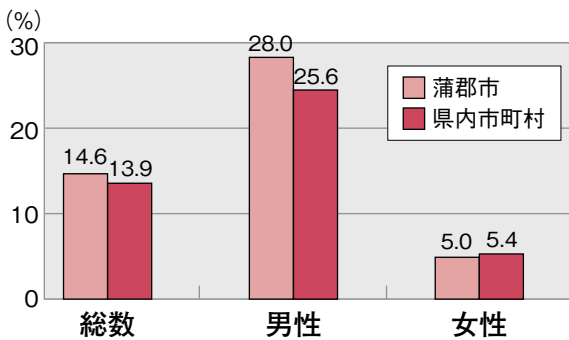
5月31日は、世界禁煙デーです！

「5月31日～6月6日は禁煙週間」



たばこは健康への悪影響、特に肺がんと関連はよく知られていますがそれだけではありません。動脈硬化や高血圧、歯周病など、生活習慣病との関係も問題となっています。たばこは、吸っている本人だけでなく、周りの人の健康にも影響を与えます。「百害あって一利なし」。生活習慣病を予防し、健康を維持するには、喫煙しない、喫煙者は禁煙することが大切です。

平成22年度 特定健診受診者の喫煙率



(平成22年度特定健診・特定保健指導実施結果報告より)

〈海外のたばこのパッケージ〉



訳：子どもを守れ。たばこの煙を吸わせるな。

吸わない人も
危ないたばこ！

受動喫煙って？

たばこを吸わない人が、たばこの煙を吸わされることです。

主流煙：直接口から吸い込む煙

副流煙：たばこの先から立ち上る煙

副流煙には、主流煙よりも高い濃度で多くの有害物質が含まれています。



「禁煙はいつからでも遅くない！」

さまざまな禁煙のメリット

- ・体が10歳若返る。
- ・健康に良い！体力が戻る。息切れがしない。
- ・イライラしなくなる。倦怠感が無くなる。
- ・無駄な出費が減る。
- ・顔が若返る。肌ツヤが戻る。
- ・歯が黄色くならない。口臭が改善される。
- ・よく眠れる。朝気持ちよく起きられる。
- ・ごはんがおいしい。お酒もおいしい。

・・・など

たばこをやめたい方へ！！

たばこさよなら応援講座

禁煙をサポートするための教室を開催します。

と き 9月30日(日)(1回目)

※全2回コース

ところ 保健センター

参加費 無料

内 容 講話および“脱たばこ宣言”実行のためのサポート

定 員 30人

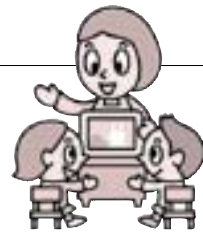
申し込み 電話で保健センターへ。





5
がつ

遊びにおいでよ 児童館へ



りょう
じかん

午前9時～午後5時

おや
すみ

6・13・20・27日(日)、3・4日(祝)

行 事

絵本の
読み聞かせ

幼 乳幼児向け
小 小学生向け

体操
親子遊び

遊びの会

子どもと
家庭相談日

児童館名

みや
児童館

☎ 67・0077

幼 毎週火
10時30分～
小 1、8、22、29日(火)
16日(水)
16時～

● 毎週金
10時30分～
● 毎週月 10時30分～
1・2歳児サロン
● 毎週水 10時30分～
赤ちゃんサロン

● 毎週土 15時～ みんなで遊ぼう
● 5、19日(土) 10時～ 将棋教室
● 18日(金) 16時～ 不審者対応避難訓練
● 24日(水) 15時30分～ 卓球教室

● 8、22日(火)
10時～12時

ちゅうぶ
児童館

☎ 68・0066

幼 22日(火)
10時30分～

● 9、16、23、30日(水)
10時30分～
● 11、18、25日(金)
10時30分～
● 17日(土) 10時30分～
赤ちゃんサロン(計測)

● 毎週(土) チャレンジ工作
● 17日(土) 16時～ みんなで遊ぼう

● 11、25日(金)
10時～12時

にしうら
児童館

☎ 56・0450

幼 毎週火
10時30分～

● 毎週火 10時30分～
体操・リズム
● 毎週水 10時30分～
親子遊び
● 10日(土) 10時30分～
赤ちゃんサロン

● 10、24日(土) 15時30分～ みんなで遊ぼう

● 2日(火)
14時30分～16時30分
● 16日(水)
10時～12時

りょう
じかん

午前9時～午後5時

おや
すみ

7・14・21・28日(月)、3・4日(祝)

おおつか
児童館

☎ 59・6671

幼 毎週金
11時45分～
小 24日(土)
15時30分～

● 毎週火(土)
10時30分～
● 18日(金) 10時～
赤ちゃんサロン

● 毎週(土) 15時30分～ みんなで遊ぼう
● 5日(木) 14時～ 卓球教室
● 12、26日(土) 10時30分～ 将棋教室
● 26日(土) 15時30分～ この指とまれ

● 1、15日(火)
10時～12時

しおつ
児童館

☎ 68・8515

幼 毎週金
10時30分～
小 15日(火)
15時30分～

● 毎週(水)
10時30分～
● 15日(火)
10時30分～
赤ちゃんサロン

● 10日(土) 15時30分～ 集団遊び
● 17日(土) 15時30分～ おたのしみ会
● 19日(土) 14時～ 作ろう、遊ぼう
● 26日(土) 10時30分～ 卓球で遊ぼう
● 31日(土) 15時30分～ 3B体操

● 9日(水)
10時～12時
● 23日(水)
14時30分～16時30分

かたはら
児童館

☎ 57・1422

幼 毎週火
11時30分～
小 10日(土)
16時～

● 毎週(水)
10時30分～
● 18、25日(金)
10時30分～
● 11日(金) 10時30分～
とんとんくらぶ

● 5日(木) 14時～ つんで遊ぼう
● 17日(土) 15時30分～ みんなで遊ぼう

● 10日(土)
10時～12時
● 24日(土)
14時30分～16時30分

りょう
じかん

午前9時～午後5時

おや
すみ

1・8・15・22・29日(火)、3・4日(祝)

がまごおり
児童館

☎ 67・8515

幼 毎週(水)
10時30分～
小 24日(土)
15時30分～

● 毎週(土)
10時30分～
● 13日(日) 10時30分～
パパと遊ぼう
● 2日(火) 10時～
ひよこサロン

● 10日(土) 15時30分～ みんなであそぼう
● 12日(土) 14時～ 工作あそび
● 26日(土) 14時～ 卓球あそび

● 21日(月)
14時30分～16時30分

市民相談 5月



お気軽にご相談ください。
相談は無料。秘密厳守です。

名称		とき	ところ	相談員	問合せ先
人権擁護委員による よろず相談		5月9日(木) 午前10時～午後4時	市民相談室	松井慶彦 石黒貴美代	市民課 ☎66♦1110
		5月16日(木) 午前10時～午後4時		新美和彦 白川節子	
		5月23日(木) 午前10時～午後4時		壁谷隆道 牧原正枝	
		5月30日(木) 午前10時～午後4時		榎本保子 金澤佳子	
法律相談〈予約制〉	5月16日(木)・23日(木)、 6月6日(木) 午後1時～4時 予約受付:16日は5月7日(木)・23日は 5月14日(木)、6月6日は5月28日(木)午 前8時30分からです。	市民相談室	弁護士		
家庭・子育て相談	毎週月～金曜日 午前9時30分～午後5時	家庭児童相談室	家庭児童 相談員	家庭児童相談室 ☎66♦1213	
年金相談	5月18日(金)、6月1日(金) 午前10時～午後4時	保険年金課	社会保険労務士	保険年金課 ☎66♦1101	
多重債務相談	毎週月～金曜日 午前10時～午後4時30分	消費生活 相談室	消費生活 相談員	観光商工課 ☎66♦1119 ★相談開催日 消費生活相談室 ☎66♦1204	
消費生活相談 (悪質商法・消費者契約トラブル)	毎週月～木曜日 午前10時～午後4時30分				
労働相談 (職場での悩みごと・困りごと)	5月9日(木) 午後1時～4時	産業環境部 会議室	労働相談員	観光商工課 ☎66♦1119	
若者就労相談 (15～39歳)	毎週火～土曜日 午前11時～午後7時	がまごおり若者 サポートステーション	ステーション職員	がまごおり若者 サポートステーション ☎67♦3201	
測量・土地境界相談 〈予約制〉	5月11日(金) 午後1時～4時 予約受付:随時	市民相談室	土地家屋 調査士	財務課 ☎66♦1158	
悩みごと相談	母子家庭等	毎週月～金曜日 午前9時15分～午後5時	児 童 課	母子自立支援員	児童課 ☎66♦1108
	母子家庭就業 〈予約制〉	毎週火曜日 午前10時～午後4時		母子就業相談員 キャリアカウンセラー	
	育児不安	毎週月～金曜日 午前9時～午後4時	東部子育て支援セン ター(みどり保育園内) 西部子育て支援セン ター(形原北保育園内) 中央子育て支援セン ター(八百富町)	子育て支援 センター職員	東部子育て支援センター ☎67♦0022 西部子育て支援センター ☎57♦8066 中央子育て支援センター ☎69♦3511
法律相談〈予約制〉	5月25日(金)、6月8日(金) 午後1時～4時 予約受付:25日は5月14日(木)、6月8日 は5月28日(木)午前8時30分からです。	勤労福祉会館 相談室	弁護士	社会福祉協議会 ☎69♦3911	
障がい者就労支援相談 〈予約制〉	5月10日(木)・26日(土) 午前10時～午後3時		就業支援員	福祉課 ☎66♦1106	

お知らせ



講座・教室

市民パソコン教室

情報ネットワークセンター
☎66・1717

パソコンの知識と楽しさを広げる講座を開催します。使用OSはウィンドウズ7。受講レベルは1から3まであります。各講座の受講レベルを確認してお申し込みください。

◆はじめてのパソコン

電源の入れ方から、マウス、キーボードの使い方など基本操作を中心に学びます。

受講レベル1 パソコンにはじめてさわる方、基礎から勉強したい方

とき 6月7日～21日

毎週木曜日 全3回

午前9時30分～午後0時30分

受講料 4千円

◆さわってみようワード&エクセル

ワード・エクセル2007をひとつの講座で行います。両方のソフトを短時間で習いたいという方にお勧めです。

受講レベル2 マウス、キーボードなどのパソコンの基本操作を習得している方

とき 6月2日～23日

毎週土曜日 全4回

午前9時30分～午後0時30分

受講料 7千円

【各教室共通】

ところ 情報ネットワークセンター 情報研修室

対象 市内在住または在勤の方で、講座日程のすべてに参加できる方

定員 18人(定員を超えた場合は抽選)

その他 受講料にはテキスト代を含みます。

申し込み 5月20日(日)(必着)までにハガキ、ファクス、あいち電子申請・届出システム(インターネット)で

東日本大震災義援金について 市役所玄関内で受け付けています。

郵便番号・住所・氏名・年齢区分(例:50代など)・電話番号・希望の講座名を明記の上、情報ネットワークセンター「市民パソコン教室係」(〒443-0034 港町17-17 FAX 66-1817 ホームページ <http://www.city.yamagatorig.jp/site/nrc/pcschool.html>)へ。

※QRコードを利用して、携帯電話からの申し込みもできます。(通信料は必要です)



割引 過去に同じ講座を受講したことがあり、講座使用テキストと同一のテキストを持参(提示)された方は受講料を割引し、テキストは配布しません。

民謡講習会

文化スポーツ課 ☎66・1222

とき 5月20日(日)

午後1時～4時

ところ 市民体育センター柔道場

講師 花井富士子

早川ヨシエ

内容 新曲を習います。

対象 市内在住・在勤の方

参加費 100円(当日集金)

申し込み 当日、会場で受け付けます。



BOAT RACE 蒲郡

ボートレースの収益金は市の財政に貢献しています。

開催日	1	2	3	4	5	6	7	8	9	10	11	12	13	14	15	16	17	18	19	20	21	22	23	24	25	26	27	28	29	30	31
開催場	大浜	大浜	大浜	大浜	大浜	大浜	大浜	大浜	大浜	大浜	大浜	大浜	大浜	大浜	大浜	大浜	大浜	大浜	大浜	大浜	大浜	大浜	大浜	大浜	大浜	大浜	大浜	大浜	大浜	大浜	大浜
主催	中日スポーツ賞 第41回竹島沖天祥争奪戦	日本トナー争奪戦 第10回朝日スプリングカップ	BOAT BOY CUP	豊田/大祥争奪 ABCツアーカップ																											
協賛	チャンピオン大会(常席)	チャンピオン大会(常席)	チャンピオン大会(常席)	チャンピオン大会(常席)	チャンピオン大会(常席)	チャンピオン大会(常席)	チャンピオン大会(常席)	チャンピオン大会(常席)	チャンピオン大会(常席)	チャンピオン大会(常席)	チャンピオン大会(常席)	チャンピオン大会(常席)	チャンピオン大会(常席)	チャンピオン大会(常席)	チャンピオン大会(常席)	チャンピオン大会(常席)	チャンピオン大会(常席)	チャンピオン大会(常席)	チャンピオン大会(常席)	チャンピオン大会(常席)	チャンピオン大会(常席)	チャンピオン大会(常席)	チャンピオン大会(常席)	チャンピオン大会(常席)	チャンピオン大会(常席)	チャンピオン大会(常席)	チャンピオン大会(常席)	チャンピオン大会(常席)	チャンピオン大会(常席)	チャンピオン大会(常席)	
協賛	中日スポーツ賞 第41回竹島沖天祥争奪戦	日本トナー争奪戦 第10回朝日スプリングカップ	BOAT BOY CUP	豊田/大祥争奪 ABCツアーカップ																											
協賛	チャンピオン大会(常席)	チャンピオン大会(常席)	チャンピオン大会(常席)	チャンピオン大会(常席)	チャンピオン大会(常席)	チャンピオン大会(常席)	チャンピオン大会(常席)	チャンピオン大会(常席)	チャンピオン大会(常席)	チャンピオン大会(常席)	チャンピオン大会(常席)	チャンピオン大会(常席)	チャンピオン大会(常席)	チャンピオン大会(常席)	チャンピオン大会(常席)	チャンピオン大会(常席)	チャンピオン大会(常席)	チャンピオン大会(常席)	チャンピオン大会(常席)	チャンピオン大会(常席)	チャンピオン大会(常席)	チャンピオン大会(常席)	チャンピオン大会(常席)	チャンピオン大会(常席)	チャンピオン大会(常席)	チャンピオン大会(常席)	チャンピオン大会(常席)	チャンピオン大会(常席)	チャンピオン大会(常席)	チャンピオン大会(常席)	
協賛	昌栄市長杯争奪戦 やまざき杯(浜名湖)	昌栄市長杯争奪戦 やまざき杯(浜名湖)	昌栄市長杯争奪戦 やまざき杯(浜名湖)	昌栄市長杯争奪戦 やまざき杯(浜名湖)	昌栄市長杯争奪戦 やまざき杯(浜名湖)	昌栄市長杯争奪戦 やまざき杯(浜名湖)	昌栄市長杯争奪戦 やまざき杯(浜名湖)	昌栄市長杯争奪戦 やまざき杯(浜名湖)	昌栄市長杯争奪戦 やまざき杯(浜名湖)	昌栄市長杯争奪戦 やまざき杯(浜名湖)	昌栄市長杯争奪戦 やまざき杯(浜名湖)	昌栄市長杯争奪戦 やまざき杯(浜名湖)	昌栄市長杯争奪戦 やまざき杯(浜名湖)	昌栄市長杯争奪戦 やまざき杯(浜名湖)	昌栄市長杯争奪戦 やまざき杯(浜名湖)	昌栄市長杯争奪戦 やまざき杯(浜名湖)	昌栄市長杯争奪戦 やまざき杯(浜名湖)	昌栄市長杯争奪戦 やまざき杯(浜名湖)	昌栄市長杯争奪戦 やまざき杯(浜名湖)	昌栄市長杯争奪戦 やまざき杯(浜名湖)	昌栄市長杯争奪戦 やまざき杯(浜名湖)	昌栄市長杯争奪戦 やまざき杯(浜名湖)	昌栄市長杯争奪戦 やまざき杯(浜名湖)	昌栄市長杯争奪戦 やまざき杯(浜名湖)	昌栄市長杯争奪戦 やまざき杯(浜名湖)	昌栄市長杯争奪戦 やまざき杯(浜名湖)	昌栄市長杯争奪戦 やまざき杯(浜名湖)	昌栄市長杯争奪戦 やまざき杯(浜名湖)	昌栄市長杯争奪戦 やまざき杯(浜名湖)		

ミニ統計 (H24.4.1 現在)

人口	男	39,700人 (-35)
	女	40,798人 (-40)
	計	80,498人 (-75)
	世帯数	29,462世帯 (+46)

()は前月との比較

初心者のための文協講座

文化協会 ☎68・5509
文化スポーツ課

◆舞踊教室「舞踊入門」…老若男女不問
とき 6月5日～26日
毎週火曜日 全4回
午後7時30分～

ところ 吉光公民館
定員 20人
参加費 2千円

◆写真教室「ちょっとつまい！写真の撮り方」
とき 6月9日～30日
毎週土曜日 全4回
午後1時30分～

ところ 市民会館
定員 20人
参加費 2千円

◆箏曲教室「触れてみよう！日本でできた箏」
とき 6月2日・23日、7月7日・21日 各土曜日
全4回 午後3時10分～

ところ 北部公民館
定員 15人
参加費 無料

申込期限 5月23日(水)

◆布花教室「カラー・小花」
とき 6月7日・21日、7月5日・19日 各木曜日
全4回 午後1時30分～

ところ 勤労福祉会館
定員 15人
参加費 千500円

申込期限 5月23日(水)

【共通事項】
申し込み 直接または電話、ファクスで文化協会事務局 (FAX 68・5509)へ。

小江公民館生涯学習講座

文化スポーツ課 ☎66・1222

◆ちりめん細工
とき 6月1日～22日
毎週金曜日 全4回
午後1時30分～4時

ところ 小江公民館
内容 古布、和布を使用し、て文化人形を作ります。

対象 市内在住・在勤の方
定員 15人(定員を超えた場合は抽選)

受講料 千500円
持ち物 はさみ、15～20cmのものさし、HBの鉛筆、目打ち、ピンセット

申し込み 5月15日(火)までに
小江公民館(☎68・6402)または文化スポーツ課へ。

ユトリーナ蒲郡講座

環境清掃課 ☎57・4100

◆アクアフィットネス水中教室
とき 5月5日・19日
各土曜日 全2回
午後2時～3時

ところ バーデゾーン
定員 15人
参加費 無料

◆ワンポイント水中教室
とき 5月8日・22日・29日 各火曜日 全3回
午後2時～4時のうち1人10分程度

ところ バーデゾーン
【共通事項】
参加費 無料

※バーデゾーン利用料金(500円)は別途必要です。

申し込み 当日受け付けます
●フィットネスフラ教室
とき 5月16日(水)

午後1時30分～2時30分
ところ 2階和室
定員 25人(申し込み順)

参加費 500円
●足裏から健康教室
とき 5月29日(火)

午後2時～3時
ところ 2階和室
定員 15人(申し込み順)

参加費 500円

●フラワーデザイン教室
とき 5月24日(木)
午後1時30分～2時30分
ところ 1階フロアー
定員 10人(申し込み順)

参加費 2千500円
●簡単な生け花教室
とき 6月11日(月)

午後2時～3時
ところ 2階和室
定員 10人(申し込み順)

参加費 千300円
【共通事項】
申し込み 5月5日(祝)からユトリーナ蒲郡(☎57・0123)へ。

甲種防火管理新規講習会

消防本部予防課 ☎68・0937

とき 5月30日(水)・31日(木)
午前9時30分～午後4時
ところ 市民会館 東ホール
定員 90人(申し込み順)

受講料 無料
※テキスト代(3千400円)は別途申し込み時に必要

申し込み 5月7日(月)～18日(金)に申込書(各署所またはホームページにあります)に写真(縦4cm×横3cm、正面、上半身無背景、無帽、6カ月以内撮影)を添えて消防本部予防課へ。

消防本部予防課へ。

ご家族でどうぞ 糖尿病教室 5月

場所 ●市民病院2階講義室
(月曜日の開催は2階会議室)

とき	講義内容
16日(水)	糖尿病とは・菌周病との関連
17日(木)	合併症、検査
18日(金)	飲み物とお砂糖の関係
21日(月)	今日からできる足の手入れ
22日(火)	薬と運動の話

※申込不要。各日ともに午後2時～3時。事前に院内売店でテキスト「糖尿病ってなあに」(200円)をご購入ください。糖尿病でない方でもかまいません。

5月の休館日

図書館	7日(月)・14日(月)・21日(月)・28日(月)・31日(木)	海辺の文学館	1日(火)・8日(火)・15日(火)・22日(火)・29日(火)
博物館	7日(月)・14日(月)・15日(火)・21日(月)・28日(月)	竹島水族館	8日(火)・15日(火)・22日(火)・29日(火)
市民会館	1日(火)・8日(火)・15日(火)・22日(火)・29日(火)	ユトリーナ蒲郡	1日(火)・15日(火)
		情報ネットワークセンター	8日(火)・15日(火)・22日(火)・29日(火)

母子家庭就業支援講習会

児童課 ☎66・1108

◆ヘルパー2級講座(通信)

とき 7月7日～9月29日
各土曜日のうち8回
午前9時～午後5時

※後半に介護実習あり

ところ (株)イノベル 福祉の資格の学校(名古屋市中区上前津)

対象 市内在住の母子家庭の母で実技スクーリングと介護実習などの全日程に参加でき、受講期間中に58時間の自宅学習が可能な方。

定員 30人(定員を超えた場合は抽選)

※6月中旬に連絡します。

教材費 5千400円

◆初級パソコン講座(豊橋)

とき 6月30日～10月20日

各土曜日のうち15回

ところ あいち情報専門学校(豊橋市関屋町)

教材費 2千100円

◆経理事務講座(名古屋)

とき 7月7日～10月20日

各土曜日のうち15回

ところ 名古屋経営会計専門学校(名古屋市中千種区池下)

教材費 2千250円

◆医療事務講座(名古屋)

とき 7月14日～11月10日
各土曜日のうち15回(2クラス)

※託児あり

ところ 国際医療管理専門学校(名古屋市中村区名駅南)

教材費 8千690円

【ヘルパー以外各講座共通】

時間 午前10時～午後3時40分

対象 市内在住の母子家庭の母で、就業目的をもって全日程参加できる方。

定員 1クラス20人(定員を超えた場合は抽選)

※6月中旬に連絡します。

受講料 無料(教材費、交通費、昼食代は自己負担)

申し込み 5月7日(月)～28日(月)に、所定の申込書(児童課にあります)を児童課へ。



スポーツ

文化スポーツ課 ☎66・1222

市民生涯スポーツフェスティバル

◆高齢者スポーツ大会

とき 5月15日(火)

午前9時～(雨天時は17日(木))

ところ 浜町グラウンド

内容 ゲートボール、グラウンド・ゴルフ、ペタンクほか

◆ダーツ大会

とき 5月27日(日)

午前9時～11時

ところ 竹島小学校 体育館

対象 市内在住・在勤の小・中学校高学年以上の方

定員 60人

参加費 無料

申し込み 5月2日(水)～23日(水)に市民体育センター(☎69・3241)へ。

◆スポーツ少年団大会

とき 6月17日(日)

午前9時～

ところ 市民体育センター
内容 種目別競技大会

◆ラジオ体操指導者講習会

とき 6月17日(日)

午前9時～正午

ところ 南部小学校 体育館
持ち物 体操のできる服装、体育館シューズ

申し込み 当日、会場へお越しください。



第24回蒲郡オレンジトライアスロン大会

とき 6月10日(日)

午前8時20分スタート

ところ 竹島(頭緑地)(市民会館前)～浜町～竹島

◆オレンジトライアスロン市民の部

気軽にトライアスロンを体験できる部門です。

内容 水泳375m、自転車10km(マウンテンバイク可)、ラン2.5km

参加費 7千円

申し込み 5月10日(木)までに愛知県トライアスロン大会係(☎090・81332・8293)へ。

虐待の通報

虐待などに関する相談や通報は…

対象者	通 報 先	
18歳未満の子ども (障がい児を含む)	児童課 ☎66・1107 家庭児童相談室 ☎66・1213	児童相談所(24時間対応) ☎0570・064・000
18歳以上65歳未満の 障がい者	福祉課 ☎66・1106 FAX66・3130 (夜間・休日) ☎66・1111 FAX66・1207	障害者虐待防止センター ☎68・3612
65歳以上の高齢者	長寿課 ☎66・1105 FAX66・3130	地域包括センター 東部 ☎59・6790 中央 ☎69・3911 みらいあ ☎66・0800 西部 ☎58・1136

納 税

固定資産税・都市計画税(1期分)
軽自動車税(全期分)

納期限 5月31日(木)

◎口座振替払の方は預金残高の確認をお願いします。

※生命の危険など、緊急性が高い場合は警察(110番)または救急(119番)へ通報してください。

夏季硬式テニス教室

とき 5月19日～7月7日

毎週土曜日 全8回

午後7時～8時45分

※雨天順延は2回まで

ところ 市民体育センター

テニスコート

対象 市内在住・在勤の小

学生以上の一般初心者

定員 小学生30人、一般50

人(定員を超えた場合は抽

選)

参加費 3千円

申し込み 5月9日(水)までに、

参加費を添えて市民体育セ

ンター(☎69・3241)へ。

※小・中学生は申し込み時

に保護者の承諾印が必要で

す。

初心者の社交ダンス教室

とき 6月5日～26日

毎週火曜日 全4回

午後7時～9時

ところ 市民体育センター

大会議室

内容 ワルツ、タンゴ、ブ

ルース、ルンバ、シルバな

どを初心者向けに

対象 市内在住・在勤の方

定員 50人(申し込み順)

参加費 千円

申し込み 5月5日(祝)～6月

5日(火)に参加費を添えて市

民体育センター(☎69・3

241)へ。

第35回会長杯学区別 対抗ボウリング大会

とき 5月20日(日)

集合・午前9時30分

スタート・午前10時

ところ 幸田セントラルボウ

ル

対象 市内在住・在勤の方

競技方法 2人チーム戦(1

人3ゲームで6ゲームト

タル)

参加費 1人千800円(ボウリ

ング協会会員は千700円)

申し込み 5月14日(月)までに

申込書に参加費を添えて市

民体育センター(☎69・3

241)またはボウリング

協会小林(☎69・4792)

へ。

ソフトボール第3種 公認審判員認定講習会

簡単な講習と実技指導で、

日本ソフトボール協会第3種

公認審判員の資格が取得でき

ます。取得後は、蒲郡ソフト

ボール協会の審判員として活

動できます。

とき 6月24日(日)

午前9時～午後4時

※研修・5月19日(土)～6月23

日(土)のうち4回

(午前…学科、午後…実技)

ところ 田原市

対象 市内在住・在勤・在

学の高校生以上の方

申し込み 5月4日(祝)～18日

(金)に市民体育センター(☎

69・3241)へ。



ソフトボール第3種 公式記録員認定会

簡単な講習で第3種公式記

録員になれます。

とき 7月8日(日)

午前9時～午後4時

ところ 豊橋市

対象 市内在住・在勤の中

学生以上の方

申し込み 5月6日(日)～6月

21日(木)に市民体育センター

(☎69・3241)へ。



催し

楽墨会小品展

図書館 ☎69・3706

色彩豊かに描いた花・野

菜・動物・風景などの墨彩画

を展示します。

とき 5月9日(水)～24日(木)

※最終日は午後5時まで

ところ 図書館展示コーナー

月例茶会

文化協会 ☎68・5509

文化スポーツ課

とき 6月10日(日)

午前10時～午後3時

ところ 市民会館内三興庵

席主 表千家 尾崎宗重

茶券 1席500円

当日券のみ三興庵で販売

問合先 文化協会事務局

(市民会館内)



警察署便り

蒲郡警察署 ☎68・0110

自転車も

安全速度と 気配りを

自転車車の交通ルールと

マナーを守りましょう

5月は、自転車利用者の交通ルールの遵守やマナー向上を促進する自転車月間です。

自転車安全利用5則を始めとする交通ルールを正しく守り、実行しなければなりません。

自転車安全利用5則

1 自転車は車道が原則、歩道は例外

2 車道は左側を通行

3 歩道は歩行者優先で、車道寄りを徐行

4 安全ルールを守る

・飲酒運転・2人乗り・並進の禁止

・夜間はライトを点灯

・交差点での信号遵守と一時停止・安全確認

5 子どもはヘルメットを着用

◎愛知県道路交通法施行細則の一部改正(平成24年4月1日施行)

○自転車運転中の携帯電話の使用禁止

※メールなどにより、携帯電話の画面を注視することも禁止されます。

○大音量でイヤホンを使って音楽を聞くなど、安全な運転に必要な音(救急車などのサイレン、他の車のクラクション)や声が聞こえないような状態で自転車を運転することの禁止

罰則…5万円以下の罰金。





**おはなしおばさんと
ちこちゃん(指人形)
のお友だちを作ろう!**

図書館 ☎69・3706

身近な材料で指人形を作り、指人形を使った遊びやおはなしの実演をします。

とき 5月20日(日)

午後1時30分～2時30分

※実演…午後2時～

ところ 図書館 別館

対象 市内在住・在勤または図書館に利用者登録のある方

定員 15人(申し込み順)
参加費 無料

申し込み 5月10日(木)から、
直接または電話で図書館へ。

三ヶ根山あじさいまつり

観光商工課 ☎66・1120

6月1日(金)～30日(土)、「三ヶ根山スカイライン」であじさいまつりを開催します。また、形原温泉「あじさいの里」でもホタルと美しいあじさいがご覧いただけます。ぜひ、併せてご来場ください。

◆あじさいフェスティバル

とき 6月16日(土)・17日(日)

午前9時30分～午後3時

ところ 三ヶ根山スカイライン山頂駐車場

内容 蒲郡市・西尾市・幸

田町の観光物産展、お楽しみゲーム会、豪華賞品が当たる大抽選会(無料)、フリーマーケットなど

◆スカイライン利用感謝デー

○6月3日(日) 西尾市デー

○6月9日(土) 道路公社デー

○6月10日(日) 蒲郡市デー

○6月24日(日) 幸田町デー

※この4日間、先着200台に料金所で粗品をプレゼントします。

問合せ先 三ヶ根山スカイライン

利用促進協議会事務局
(愛知県道路公社東三河有料道路事務所 ☎05332◆

31◆2351)

**海辺の文学記念館
開館15周年を迎えます!!**

大正から昭和にかけて多くの文人に愛された料理旅館「常磐館」。海辺の文学記念館はその文化的・歴史的価値などを紹介する資料館として平成9年5月11日にオープンし、今年で15年目を迎えます。



◆15周年記念展示

『海辺の文学記念館15年のあゆみ』

とき 5月11日(金)～10月31日(水)

午前9時～午後5時

※休館日：毎週火曜日(祝日の場合は翌日)

15年の間に文学記念館で起きたあんなことやこんなこと。文学記念館15年のあゆみを、当番さんの日記や訪れた人が書いた「思い出ノート」の一部と一緒に紹介します。

◆15周年記念日特別企画

『蒲郡文学作品朗読会』

とき 5月13日(日)

蒲郡が登場する文学作品や蒲郡に昔から伝わる話をボランティアグループの方々に朗読していただきます。三河湾、竹島海岸を眺めながら、文学に触れてみませんか?



★その他さまざまなイベントを開催する予定です。詳しくは文学記念館ホームページ (<http://www.city.gamagori.lg.jp/unit/kanko/bungakukan.html>) または海辺の文学記念館 (☎67・0070) へ。

観光商工課 ☎66・1120



募集

子育て支援センター 子育てひろば・ほほえみサロン参加者募集

児童課 ☎66・1107

◆子育てひろば

子育て中の親子が集まり、みんなで楽しい遊びをしながら友達づくりができます。

時間 午前10時～11時

対象 市内在住の1歳以上

入園前の子どもとその親

申し込み 5月8日(火)～

午前9時～午後5時

※初めての方優先。重複参加はできません。

【申込先・開催日・定員】

★西部子育て支援センター

☎57・80066

○はまっこ(西浦保育園)

毎月第1金曜日 30組

○にじっこ(塩津保育園)

毎月第4火曜日 20組

○やまっこ(西部保育園)

毎月第2火曜日 20組

○ひめはる(大塚保育園)

毎月第2金曜日 30組

★東部子育て支援センター

☎67・00022

○みどりっこ(みどり保育園)

毎月第3金曜日 30組

◆ほほえみサロン

子どもと遊びながら、子育ての相談や情報交換ができる場所です。(要予約)

時間 午前9時30分～11時30分

定員 各回10組程度

申し込み 直接または電話で

各子育て支援センターへ。

★西部子育て支援センター

1歳～・毎週月・水曜日

0歳～・毎週木曜日

※毎週木曜日 午後1時～3時

時は予約不要(0歳のみ)

★東部子育て支援センター

1歳～・毎週火・木曜日

0歳～・毎月第1・4水曜日

◆サークル支援

子育て中の親子グループに活動の場を提供します。

グループ運営のアドバイス

や会場の提供などをします。

申し込み 各子育て支援センターへ。



2012蒲郡まつり

「カラオケ大会」

予選会出場者募集

観光商工課 ☎66・1120

とき

○予選会 7月28日(出)

○本選会 7月29日(日)

※予選通過者は本選会に出場

ところ 市民会館 大ホール

部門

○一般部門

○シニア部門(70歳以上の希望者)

○グループ部門(3人以上)

対象 市内在住・在勤の方

※グループ部門は代表者1人が

市内在住・在勤の方

定員 一般・シニア部門合

わせて100人、グループ部門

10組(申し込み順)

申し込み 5月14日(月)～6

月8日(金)に、ハガキ、ファ

クスで住所・氏名(ふりが

な)・年齢・電話番号・市

外の方は勤務先・歌の題名・

歌手名・部門を明記の上、

観光商工課内蒲郡まつりカ

ラオケ大会事務局(〒443-

8601 FAX66・1188)

へ。5月14日以前の申し込み

みは受け付けません。

第24回蒲郡オレンジ

トライアスロン大会

ボランティア募集

文化スポーツ課 ☎66・1222

コース係、エイド係など、

お手伝いいただけるボラン

ティアを募集します。

とき 6月10日(日)

①午前の部：午前6時30分～

午後0時30分

②午後の部：午前10時30分～

午後4時30分

※時間変更する場合があります。

ところ 竹島埠頭緑地(市民

会館前)～浜町～竹島

申し込み 5月25日(金)までに

直接またはファクスで住

所・氏名・年齢・性別・電

話番号(ファクス番号)・

Eメールアドレス・希望す

る係を市民体育センター

(☎69・3241 FAX69・32

43)へ。

料および市税などの滞納がない方

定員 10人(定員を超えた場合は抽選)

受診コース 基本コース(3

万4千円)

※胃検査は原則バリウム検査

個人負担金 8千710円

申し込み 5月21日(月)まで

に、印鑑・保険証を持参の上、

保険年金課へ。申請書は、

保険年金課、市ホームページ

ににあります。また、申請書

おおよび申請に必要な項目を

記入したハガキ、書面の郵送

(〒443-8601)による申し込みも

できます。

詳しくは、保険年金課へお問い合わせ

ください。

秋の蒲郡 観光体験プロ グラム募集期間の延長

観光商工課 ☎66・1120

現在、秋のオンパケ体験プログラムを募集しています

が、募集期間を5月31日(木)まで

延長します。多くの方からの応募を

お待ちしております。

詳しくは、チラシ(観光商工課に

あります)または市のホームページを

ご覧ください。



その他の情報

児童福祉週間

児童課 ☎66・1108

子どもや家庭、子どもの健全な成長について国民全体で考えることを目的に、毎年5月5日の「こどもの日」から1週間は「児童福祉週間」と定められています。

★児童福祉週間の標語

「こどもはなかくししょうがい」
「あいつだけ」

※5月5日「こどもの日」は、市内の児童館を開館します。

病後児保育・休日保育のご案内

児童課 ☎66・1107

市では、病気の回復期のお子さんを保育する「病後児保育」、日曜日および祝日に保育を行う「休日保育」を実施しています。

利用に際してはごちからも事前の登録が必要です。希望される方は利用登録をお願いします。

ます。

【病後児保育】

対象 満1歳～小学校3年生までの児童
実施場所 おひさまキッズ
病後児保育室

実施時間 午前8時～午後6時（基本時間）

利用料（1日あたり）

○満1・2歳児：3千円

○満3歳以上児：2千700円

※基本時間以外は30分500円の延長料金が必要です。

その他 利用の際にはあらかじめ医師の診断が必要です。

【休日保育】
対象 保育園に通園している1歳～5歳児までの児童

実施場所 中部保育園
実施時間 午前7時30分～午後6時

利用料（1日あたり）

○3歳未満児：2千400円

○3歳児：千200円

○4歳以上児：千円

その他 昼食、おやつなどは持参してください。

※希望される方は、通園している保育園または児童課へお問い合わせください。

有害鳥獣の駆除にご協力を

農林水産課 ☎66・1126

有害鳥獣（カラス、ヒヨドリ）による農作物への被害防止のため、銃具による駆除を行います。ご協力をお願いします。

被害を受けている農家の方は、農林水産課または農協各支店にある「有害鳥獣駆除要望書」を提出してください。

とき 4月～7月および9月、3月の毎月第2・3日

曜日 日の出から日没まで

ところ 市内一円（住宅地は除く）

空き店舗へ出店される方へ

観光商工課 ☎66・1119

蒲郡商店街内の空き店舗へ出店される方に、店舗賃借料の30万円を限度に補助します。（予算額に達し次第終了）

補助を受けるには、蒲郡商店街振興組合の審査会で承認を受ける必要があります。

応募方法・要件など詳しくは、市ホームページまたは「がまグネット」をご覧ください。

平成24年度の総代さんが決まりました

◎は各地区の地区会長

(敬称略)

大塚地区	相楽町	東大塚	西大塚	三谷地区	東区	松区	上区	中区	北区	西区	蒲郡町部	府相区	小江町	港区	栄町	蒲郡西	吉光区	宮成区	蒲郡東	蒲形	新井形町	蒲郡東西北部	豊岡町1区	豊岡町2区	五井町	平田町	
水竹町	清田町	坂本町	神ノ郷町	塩津地区	柏原町	川東区	竹谷町区	竹谷町	西迫町	拾石町	鹿島町	形原地区	形原1区	形原2区	形原3区	形原4区	形原5区	形原6区	形原7区	形原8区	形原北浜区	西浦地区	稲生	馬場	知柄	橋田	龍田
宇田	羽田	羽賀	昌之	正	山本	草次	成瀬	成瀬	吉見	山口	小林	天野	倉橋	倉橋	中瀬	牧原	中瀬	太田	市川	坂部	石川	加藤	下野	杉山林	幹夫	鈴木	勝利
吾朗	茂春	昌之	正	英二	英二	英夫	博資	正明	勝治	敏昭	一男	忠則	義明	義明	禎康	禎晃	禎康	幸嗣	幸嗣	幸嗣	正幸	善次	旭	一郎	幹夫	勝利	勝利

行政課 ☎66・1155

木造住宅の無料耐震診断 申し込み受け付け

建築住宅課 ☎66・1132

本年度も無料で木造住宅の耐震診断を行います。

診断がまだ済んでない方は、この機会にぜひ、住まいのチェックをお勧めします。

診断対象 昭和56年5月31日以前に建築された木造住宅（空家は除く、併用・長屋・共同住宅も可）。ただし、申し込みは住宅所有者に限りません。

診断戸数 200戸（予定）

申し込み 今号と同時に配布した「わが家の耐震診断」に折り込まれている耐震診断申込書に必要事項を記入の上、建築住宅課へ郵送（無料）または提出してください。

その他 診断の結果により一定条件のもと耐震補強改修工事の補助（上限90万円）が受けられます。また所得税の控除や固定資産税の減額の優遇措置があります。詳しくは、建築住宅課へお問い合わせください。

非木造住宅の耐震診断助成 制度をご利用ください

建築住宅課 ☎66・1132

非木造住宅の耐震診断を行う方に補助金を交付します。

補助対象 昭和56年5月31日以前に建築した鉄筋コンクリート造、鉄骨造などの非木造住宅（プレハブ構造および空家は除く、併用・共同住宅も可）で、これまで耐震診断を実施したことがない建物。ただし、申し込みは住宅所有者、管理組合に限りません。

※診断は12月までに行ってください。

補助金 診断に要する費用の3分の2（上限があります）

申し込み 耐震診断を実施する前に建築住宅課へ、住宅の構造、規模、建築年次などの聞き取り後、申請に必要な書類を説明し、ご案内します。

その他 耐震診断を実施する専門業者は、建築士の資格を有する者に限ります。詳しくは、建築住宅課へお問い合わせください。

木造住宅の耐震シエ ルター設置補助事業 をご利用ください

建築住宅課 ☎66・1132

補助対象 市内在住の65歳

以上の高齢者のみの世帯の方、または、障がい者（身体障害者手帳1・2級所持者）がいる世帯の方

補助条件

①市で実施している木造住宅耐震診断を受け、1.0未満の評価であること

②これまでに耐震補強工事を実施していないこと

補助金額 現在お住まいの住宅内に設置する耐震シェルター1基分の購入に要する費用の一部（上限25万円）

※1回限り

申し込み 設置する前に書類の申請などが必要です。必ず事前に申し出てください。

なお、申し込み多数の場合は一定期間お待ちいただく場合があります。詳しくは、建築住宅課へお問い合わせください。

平成24年度

消防団の幹部が 決まりました

◎は分団長 ○は副分団長（敬称略）

団長 足立 元宏
副団長 大場 裕之
副団長 小田 雅士

第1分団	◎柴谷 周平	○上村 嘉幸
第2分団	◎松坂 秀和	○安井 悠二
第3分団	◎酒井 浩	○石田 達司
第4分団	◎宮瀬 知広	○福井 勇氣
第5分団	◎洞田 雅人	○小田 真一
第6分団	◎杉浦 拓也	○柴田 博希
第7分団	◎吉見 直哉	○早瀬 吉孝
第8分団	◎長田 淳司	○筑紫 彰浩
第9分団	◎本多 篤史	○壁谷 直樹



問合せ先 消防本部総務課 ☎68・0936

生ごみ処理機などの 購入費を補助します

環境清掃課 ☎57・4100

補助対象 4月1日～平成25年3月31日までに購入したもの

※補助率は全機種とも購入価格の45%ですが、それぞれに限度額があります。

◆生ごみ堆肥化容器(コンポスト)

容量100ℓ以上で、1世帯2基まで(補助限度額1基3千円)

◆密封発酵容器(ぼかし容器)

容量9ℓ以上で1世帯2基まで(補助限度額1基千円)

◆生ごみ処理機

生ごみを減量、消滅または堆肥化させる機器で、1世帯1基まで(補助限度額1万円)

補助要件

○市内在住の方が市内の業者(市が認める団体を含む)から購入したもの

○市税を滞納していないこと

申し込み 環境清掃課(クリーンセンター)で受け付け

ます。詳しくは、環境清掃課へお問い合わせください。

民有地の緑化事業を 助成します

都市計画課 ☎66・1141

「あいち森と緑づくり税」を財源に、市内にある敷地や建築物の緑化工事費の一部を助成します。

対象事業 屋上緑化、壁面緑化、空地緑化、駐車場緑化、生垣緑化

助成の要件 民有地の緑化を進める事業で認定基準を満たすもの

○緑化面積が100㎡程度以上

○生垣は延長50m以上

対象経費 植栽・植栽基盤・かん水施設・園路整備に係る費用および生垣設置に係る工事費用。ただし植栽した個体の成育期間が2年を見込めないものは除く。

助成金額 対象経費の2分の1(10万円以上50万円以下)で次の条件の範囲内。

○屋上緑化・壁面緑化・空地緑化：緑化対象面積(㎡)×3万円

○駐車場緑化：緑化面積(㎡)×2万円

○生垣設置：生垣設置延長(m)×5千円

申し込み 都市計画課へ

ふるさと蒲郡応援寄附金

財務課 ☎66・1177

～ふるさと蒲郡を応援してください～

平成20年度よりスタートした「ふるさと蒲郡応援寄附金」は、多くの方からたくさんの寄附をいただいています。この寄附金を生かし、豊かな自然に囲まれた、個性豊かで活力あふれる、住みよいふるさとづくりに取り組んでいきます。

市にお住まいの方、市で生まれ育った方、かつて市で暮らしていた方、市を応援したい方、そんな皆さんからのご協力をお待ちしています。

寄附の方法

①寄附申込書の入手

財務課窓口にあります。(連絡をいただければ郵送でお送りします)または、市のホームページからダウンロードできます。

②寄附申込書の提出

申込書に必要事項を記入し、直接財務課へお持ちいただくか、郵送・ファクス・Eメールでお送りください。(〒443-8601 旭町17番1号 FAX66・1183 Eメール zaimu@city.gamagori.lg.jp)

③寄附をする

金融機関で振り込み、ゆうちょ銀行で払い込み、現金書留、財務課で支払いのいずれかの方法で寄附をすることができます。

寄附金控除について

寄附金額の2千円を越える部分について、個人住民税と所得税が限度額まで控除されます。控除を受けるには、市発行の領収書、受領書などを添付して、確定申告などをしていただく必要があります。

寄附の状況

多くの皆さんからご寄附をいただき、心よりお礼申し上げます。お寄せいただいた寄附金は大切に使用させていただきます。

◆平成23年度寄附件数・金額

件数 8件 金額 702,769円

※ご注意ください

「ふるさと蒲郡応援寄附金」は、皆さんの善意に基づくものです。寄附金募集をかたがたの寄附の強要や詐欺行為には十分ご注意ください。心あたりのない振込用紙などが送付された場合は、財務課にご連絡いただくか、破棄をしてください。

「さあ今日も 水と元気が 蛇口から」 —6月1日～7日 水道週間—

この機会に水の大切さや水道水の使い方を考え、節水に心がけましょう。

市内小学校ポスター展

とき 5月26日(土)～6月7日(木)

ところ 図書館展示コーナー

湯水に強いまちづくり助成制度

飲み水以外の水の使用には、水道水に依存せず、雨水や井戸水を利用しましょう。市には助成金の制度があります。

○雨水利用簡易貯留槽購入助成金

1基につき14,000円まで

○井戸掘り事業助成金

1基につき65,000円まで

※どちらも購入および施工前にお問い合わせください。

水道メーターの取替

水道メーターは、計量法に基づいて8年ごとに市が無料で取り替えを行います。(対象者には、事前に通知します。)

水道料金などの口座振替

市内の金融機関、全国の郵便局で利用できます。

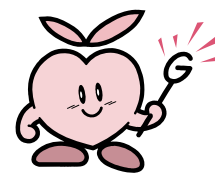
水道課 ☎66・1206

毎年5月の「赤十字運動月間」にあわせて日赤社資募集を行っています。詳しくは、今号と同時に配布したチラシをご覧ください。

福祉課 ☎66・1106

日本赤十字社の社資 (活動資金)募集

たかのご支援に、心より感謝申し上げます。



【東日本大震災義援金】

市役所に寄せられた義援金の合計額は、3千872万3千128円(3月30日現在)です。皆さんのあたたかいご支援に、心より感謝申し上げます。

戦没者ご遺族の皆さんへ 「平成24年度慰霊巡拝事業」のご案内

福祉課 ☎66・1106

厚生労働省では、旧主要戦域や遺骨収集のできない海上で戦没者を慰霊するため、慰霊巡拝を実施しています。また旧ソ連では、抑留中死亡者の埋葬地の慰霊巡拝を実施しています。

実施予定時期 7月～3月

対象 戦没者の配偶者(再婚した者を除く)、子、兄弟姉妹

実施予定地域

旧ソ連・イルクーツク州、ザバイカル州、ハバロフスク地方、沿海地方

中国・東北地方

南方・硫黄島(第1次・2次・3次)、東部ニューギニア、

北ボルネオ、トラック諸島、マリアナ諸島、フィリピン、マーシャル・ギルバート諸島

補助額 旅費の3分の1

その他 参加地域により募集人員や締切日などが異なりますので、お問い合わせください。

外国人住民の皆さんへ

—外国人登録法が廃止され住民票が作られます—

7月9日、「住民基本台帳法」および「出入国管理及び難民認定法」並びに「入管特例法」の新制度が施行されます。これにより外国人登録法が廃止され、外国人住民の方も日本人と同様に住民基本台帳法の適用を受け、「住民票」に記載されることになります。

◆仮住民票を送ります

基準日(5月9日)現在、該当される方に仮住民票を送付します。(5月中の予定)

対象 外国人登録原票を基に、適法に3カ月を越えて在留する外国人で蒲郡市に住所を有する方

※仮住民票に記載された内容で住民票を作成します。内容を確認のうえ返送してください。

◆正確な外国人登録のために

入国管理局に在留資格の変更や在留期間の更新などの届け出をしていない方、または入国管理局への届け出をしても、市役所に届け出をしていない方は、正しく仮住民票が作成されない場合があります。早めに必要な手続きをしてください。

また、住所変更の届出は14日以内と定められています。新制度へ円滑に移行するため、正確な外国人登録にご協力をお願いします。

市民課 ☎66・1110

後期高齢者医療保険料の支払いは口座振替を

保険年金課 ☎ 66・1102

後期高齢者医療保険料は、原則、年金からの差し引きですが、加入当初は納付書による納付となります。

以前、国民健康保険税などで、口座振替依頼書を金融機関などに提出している方も、改めて後期高齢者医療保険料の口座振替依頼書を提出しない限り、口座振替になりません。安心確実・便利な口座振替を希望する場合は、口座振替依頼書（金融機関の窓口にあります）と預金通帳および通帳印鑑を持参のうえ、金融機関へ提出してください。

また、年金からの差し引きにより納付している方も、届出により口座振替の選択ができます。金融機関などへ後期高齢者医療保険料の口座振替依頼書を提出後、認印と口座振替依頼書申込者控を持参のうえ、保険年金課で「口座振替選択」の届出をしてください。

詳しくは、保険年金課福祉医療担当へお問い合わせください。

国民健康保険税の納付は口座振替を

保険年金課 ☎ 66・1172

口座振替納税とは、税金を預貯金口座から自動的に振り替えて納税する方法です。振替納税にすると、納期ごとに金融機関へ出かける手数がかからず大変便利です。

また、現在年金からの差し引きにより納付している方も、あらかじめ金融機関で振替納税の手続きを行い、保険年金課へ申し出ることで振替納税に変更できます。申出の時期により、口座振替に切り替わる月が異なります。

手当を振り込みます

福祉課 ☎ 66・1106

特別障害者手当・障害児福祉手当・経過的福祉手当の2月～4月分を、5月10日(木)以降に受給者指定の金融機関に振り込みます。確認してお受け取りください。

公園グラウンドフィールドおよび海陽多目的広場グラウンドAの利用停止

文化スポーツ課 ☎ 66・1222

グラウンド整備のため、次の期間利用を停止します。なお、公園グラウンドフィールド内の一部利用やトラックの使用は可能です。

予約システムでの申し込みはできません。

期間

○公園グラウンド
6月4日(月)～7月29日(日)

○海陽多目的広場A
6月2日(土)～7月29日(日)

問合せ 体育センター ☎ 693241、公園グラウンド事務所 ☎ 57・2711

資源回収登録団体募集

環境清掃課 ☎ 57・4100

ごみの減量化と資源の有効活用を推進するため、資源回収を実施する10人以上の団体を募集します。登録した団体には、1kg当たり3円から10円の奨励金を交付します。

詳しくは、クリーンセンターへお問い合わせください。

けんこう体操教室

文化スポーツ課 ☎ 66・1222

無理のない運動で、健康を維持しましょう。

とき 5月12日、6月9日、7月7日 各土曜日

午後3時～5時

ところ 市民体育センター

和室

講師 小澤昌寛、石田富路、石田誠

対象 運動を必要としている方

ボートレース蒲郡インフォメーション

「南ウイング(外向指定席)」 5/1 TUE OPEN

ボートレース蒲郡では、より快適にご利用いただけるように、『南ウイング(外向指定席)』をオープンします。ぜひこの機会にご利用ください。

オープン日時 **5月1日(火)～**
利用可能日 ボートウイング発売日
時間 10時00分～最終レース終了まで
(蒲郡単独開催時は14時15分～)
指定席数 100席
指定席料 500円

競艇事業部 ☎ 67・6606



定員 30人(申し込み順)
参加費 1回500円
持ち物 運動のできる服装、タオル
申し込み 5月1日(火)から、参加費を添えて市民体育センター ☎ 69・3241へ。

ラグーナ情報

施設情報

〈ラグーナ フェスティバルマーケット アウトレット&バザール〉

“ここに来ればいつも何か新しい発見がある！”をコンセプトにした海辺のショッピングモール。「住まい・暮らし」の楽しみを提供する「アウトレット&バザール」、海を眺めながら食事が楽しめる「シーサイド レストラン」、地元の新鮮な魚介類を揃えた「おさかな市場」の3つのゾーンに分かれ、週末にはイベントもあります。

その他、三河湾が一望できる高さ65mの観覧車や、クルージングが体験できます。「アウトレット&バザール」は、人気ブランドからオシャレな生活雑貨まで、家族で楽しめるアイテムが充実し、10周年の今年は新店舗が続々オープンしました。約70店のシーサイドショップには、ここでしか味わえないリゾート気分が満載です。

次号は、タラソテラピー施設「タルゴ ラグーナ」を予定しています。



イベント情報

〈ラグナシア〉

○花火スペクタキュラ「ミスティノーチェ」

とき 4月28日(土)～30日(祝)、5月3日(祝)～6日(日) 午後8時～(予定)

○NARUTOキャラクターショー

とき 5月13日(日)～7月1日(日)の毎週日曜日(予定)

〈フェスティバルマーケット〉

○10th Smiling SALE 第2弾

とき 5月6日(日)まで

○「プレミアムクラブ ハッピー 10パスポート」会員募集

とき 6月30日(土)まで

〈タルゴ ラグーナ〉 ※利用は16歳以上

○蒲郡市民感謝 DAY (毎月10日) ※8月を除く

内容 宿泊・プログラム10% OFF + 1,000円OFF

○東三河感謝企画(平日) ※7/21～8/31を除く

内容 タラソプール+ショートステイ(2時間2,500円、3.5時間3,000円)



〈ラグーナの湯〉

土曜・休日に、月ごとにさまざまな「季節の湯」を用意し、自然素材を用いた季節感あふれる特別湯をお楽しみいただけます。5月は「1日～6日：しょうぶの湯、以降5月の土日：よもぎの湯」です。

○市民感謝企画(平日) ※7/21～8/31を除く・10周年感謝企画(毎月10日・26日) ※8月を除く

料金 大人800円、小学生400円(通常：大人1,000円、小学生500円)

※市民、東三河感謝企画の適用はご本人のみです。確認できるものをお持ちください。

問合先 インフォメーションセンター ☎58♦2700 www.laguna-gamagori.co.jp

電車で行こう!

愛知県植樹祭を開催します

愛知県植樹祭は、緑化に対する意識の高揚を図り、みどり豊かで快適な環境づくりを推進するため、昭和23年度から毎年県内で開催されています。64回目となる今年度は、西尾市の愛知こどもの国で開催されます。

一般植樹はどなたでも参加できます。また、あさひが丘芝生広場では各種イベントも開催されます。

とき 5月19日(土)

ところ 愛知こどもの国 あさひが丘運動広場

※名鉄「こどもの国駅」から徒歩約15分

内容・時間 ▼一般植樹…午前10時 ▼式典…午後1時30分

▼来賓植樹…午後3時20分

問合先 西尾市公園緑地課維持管理担当 ☎0563♦56♦2111

第15回はず夢ウォーク ～愛知県植樹祭コース～

とき 5月19日(土) ※荒天中止

対象 どなたでも参加できます。

※小学生以下のお子さんが参加する場合は、保護者同伴。

受付時間 午前8時30分～10時30分

受付場所 名鉄三河鳥羽駅前

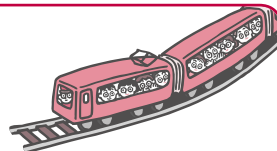
コース 三河鳥羽駅→西幡豆船溜→寺部海岸→東幡豆海岸→愛知こどもの国あさひが丘入口→芝生広場(距離約9.5km)

参加料 無料

その他 ①事前申し込み不要

②芝生広場周辺では、愛知県植樹祭の式典やさまざまなイベントが開催されます。

問合先 西尾市幡豆公民館 ☎0563♦63♦0130



まちがいさがし クイズ



上下の絵を見くらべて、まちがいを8カ所見つけてください。

とうふねこ座：市川雅子 画

応募方法

ハガキまたはファクスに、①答え(右の絵に○をつける)・②住所・③氏名(ふりがな)・④年齢・⑤電話番号・⑥広報紙の感想、ご意見などを書いて応募してください。なお、当選者のお名前を広報がまごおり7月号に掲載しますので、ご了承ください。

送り先

〒443-8601 旭町17番1号
企画広報課「クイズ」係
FAX66♦1190

応募締切

5月18日(金)

プレゼント

全問正解された方のうち、抽選で10人の方にクオカードもしくはラグーナの湯無料利用券をプレゼントします。なお、賞品は7月初旬に郵送します。



「観音山の観音様」(鹿島町)

今は昔、その年は長雨つづきでした。鹿島に忠右衛門という人がいました。忠右衛門は時折空を見上げてため息をつきました。

「昨年は日照りがつづき、今年は長雨じゃ、こりゃあ今年も作物の稔が少ないだら…困ったことじゃなあ…」

そのころ豊川が氾濫して、八名郡の辺りが洪水になりました。たくさんの方の命、財産を奪った大水は、海へ流れ込みました。

夜も更けてやつと雨がやみました。

ポタン ポタン ポタン ポタン ポタン
ポタン「これ」ポタン ポタン ポタン「これ、忠右衛門」ポタン「わしは、ここに化縁があつて来たから」ポタン「早く清浄地へ祀るがよい」ポタン ポタン ポタン…

翌朝は久々の上天気になりました。「へんな夢を見たもんだ」と忠右衛門はフツフツ言いながら舟を出そうと浜へ出て行きました。ふと見ると、なんと観音様が舟につかまっていたように見えました。びっくりして、その観音様を手に取り、家に持ち帰りました。忠右衛門はかみさんに「昨夜の不思議な夢のおつげの観音様じゃ。よく拝むがいい」と言ってお祀りしよう、大事に持って来た手を開けると、なんと何のヘンテツもない自然木でした。「おかしいな。こんなはかなことはない。たしかに観音様だったのだが…」と思ってそれでも壇の上に置いてみました。すると不思議なことに光明輝く観音様に変身したのです。そこで、観音様を浄地にお祀りしました。のちに本光寺によって、源光寺と称して開山されました。誰言うことなく、この山を観音山と呼ぶようになったそうです。

源光寺の十一面観音立像は7年に一度御開帳されます。3月中旬から「善のつな」といわれるさらしが毎日張られ、4月中旬より拝観ができます。4月29日大般若法要には、観音様の手に5色の糸を紡ぎ、その糸にさらしを繋げて山の麓までのぼします。お稚児行列も行われ、観音様の御縁起を拝聴できます。観音様の流れ着いた所は今の鹿島保育園の辺りだったそうです。

3月の答え



- 3月号クイズまちがいさがし
 - (三河大地震)の当選者
 - 応募総数63通
 - 正解者45人
 - 当選者 敬称略・50音順
 - 三谷北通 稲垣将史
 - 神ノ郷町 岩瀬和代
 - 金平町 尾崎はるよ
 - 神明町 尾崎広実
 - 西浦町 小田実有紀
 - 豊岡町 栗田紋花
 - 竹谷町 児玉栄一
 - 港町 杉浦美子
 - 鹿島町 田辺 空
 - 竹谷町 中川貴恵
- おめでとーございます。賞品は5月初旬に発送します。



◀ 生命の海科学館リニューアル(3月17日)
体験コーナーを充実し、楽しみながら学べる
科学館に生まれ変わりました。



▶ 社員食堂でメヒカリ提供
(3月22日)
デンソー西尾製作所の社員
の方はおいしいと好評。

まちの話題や出来事を写真で紹介
ふれあい宅配便



▲ 蒲郡の新ブランドみかん初収穫(3月28日)
完熟になるまで樹上で栽培した「樹熟デコ
ボン」の収穫が始まりました。



▲ 手織場展開催(3月16～20日)
手間暇かけて作成された三河木綿の作品約70点を展示。開所
10周年を記念した今回は、素敵なプレゼントが用意されました。



▶ 南部保育園・がまごおり児童館改
築オープン(4月1日)
子育ての拠点として、木のぬくもりを
取り入れた複合施設が完成しました。

ケーブルテレビ番組表
5月号

蒲郡市・幸田町の情報満載!!

スマイルチャンネル

地上デジタル 12ch
デジアナ 6ch



三河湾ネットワーク株式会社 お問い合わせ ☎ 0120-794934 (受付時間 AM9:00～PM6:00)

デジアナ 6ch でご視聴の方は蒲郡ポートレース開催時のみ蒲郡ポートレースの放送となります。●は三河湾ネットワーク制作の番組です。●が付いている番組は土曜日が初回放送です。

	1日(火)～4日(金)	5日(土)～11日(金)	12日(土)～18日(金)	19日(土)～25日(金)	26日(土)～31日(木)
5	00 文字放送 ※デジアナはショップch	00 文字放送 ※デジアナはショップch	00 文字放送 ※デジアナはショップch	00 文字放送 ※デジアナはショップch	00 文字放送 ※デジアナはショップch
6	00 文字放送	00 文字放送	00 文字放送	00 文字放送	00 文字放送
7	00 葉草同窓会活動日記 30 空から見た日本 45 サイエンスバトル	00 刻の遺産 15 インフォ 30 空から見た日本 45 サイエンスバトル	00 遊・YOU・東海道 30 空から見た日本 45 サイエンスバトル	00 西三河の肖像 30 空から見た日本 45 サイエンスバトル	00 世良公則が行く焼き物の旅 ～蒲戸焼、美濃焼～
8	00 大好きグルメ街道 15 インフォメーション 45 見ドコロガイド 55 ピカットくんの番組ガイド	00 もっと!水の惑星紀行 15 食遊彩々 45 見ドコロガイド 55 ピカットくんの番組ガイド	00 ぐるぐるぐるめらんど 15 グランバスSTADIUM 45 見ドコロガイド 55 ピカットくんの番組ガイド	00 まるごと! いっぴん館! 15 ふるさとの宝 45 見ドコロガイド 55 ピカットくんの番組ガイド	00 大好きグルメ街道 15 インフォメーション 45 見ドコロガイド 55 ピカットくんの番組ガイド
9	00 テレビ回覧板WEEKLY 15 ビュービル～こどものかたち～ 30 幸田の記憶 45 ふるさと名木	00 テレビ回覧板WEEKLY ● 15 店ばな工房 ● 30 幸田の記憶 45 ふるさと名木	00 テレビ回覧板WEEKLY ● 15 検索・ステキ企業 ● 30 マイ Home Town ●	00 テレビ回覧板WEEKLY ● 15 わしらの幸田23 ● 30 マイ Home Town	00 テレビ回覧板WEEKLY ● 15 ビュービル～こどものかたち～ ● 30 この人に密着 ● 45 ふるさと名木
10	00 燃えドラ! スタジアム	00 燃えドラ! スタジアム	00 燃えドラ! スタジアム	00 燃えドラ! スタジアム	00 燃えドラ! スタジアム
11	00 鉄ぶら 30 幸田の記憶 45 ふるさと名木	00 鉄ぶら 30 幸田の記憶 45 ふるさと名木	00 鉄ぶら 25 プレゼント情報 30 マイ Home Town	00 鉄ぶら 25 プレゼント情報 30 マイ Home Town	00 鉄ぶら 25 プレゼント情報 30 この人に密着 45 ふるさと名木
12	00 テレビ回覧板WEEKLY 15 ピカットくんの番組ガイド 30 ビュービル～こどものかたち～ 45 蒲GOリサーチ	00 テレビ回覧板WEEKLY 15 ピカットくんの番組ガイド 30 店ばな工房 45 ビュービル～こどものかたち～	00 テレビ回覧板WEEKLY 15 ピカットくんの番組ガイド 30 検索・ステキ企業 45 店ばな工房	00 テレビ回覧板WEEKLY 15 ピカットくんの番組ガイド 30 わしらの幸田23 45 検索・ステキ企業	00 テレビ回覧板WEEKLY 15 ピカットくんの番組ガイド 30 ビュービル～こどものかたち～ 45 わしらの幸田23
13	00 文字放送 ※(土)13:00～14:00テレビ回覧板総集編	00 文字放送 ※(土)13:00～14:00テレビ回覧板総集編	00 文字放送 ※(土)13:00～14:00テレビ回覧板総集編	00 文字放送 ※(土)13:00～14:00テレビ回覧板総集編	00 文字放送 ※(土)13:00～14:00テレビ回覧板総集編
14	00 文字放送	00 文字放送	00 文字放送 ※5/13(日)14:00～16:00 東三河県庁開設記念シンポジウム	00 文字放送 ※5/19(土)14:00～16:00 東三河県庁開設記念シンポジウム	00 文字放送
15	00 テレビ回覧板WEEKLY 15 大好きグルメ街道 30 鉄ぶら	00 テレビ回覧板WEEKLY 15 もっと!水の惑星紀行 30 鉄ぶら	00 テレビ回覧板WEEKLY 15 ぐるぐるぐるめらんど 30 鉄ぶら 55 プレゼント情報	00 テレビ回覧板WEEKLY 15 まるごと! いっぴん館! 30 鉄ぶら 55 プレゼント情報	00 テレビ回覧板WEEKLY 15 大好きグルメ街道 30 鉄ぶら 55 プレゼント情報
16	00 葉草同窓会活動日記 30 空から見た日本 45 サイエンスバトル	00 刻の遺産 15 インフォ 30 空から見た日本 45 サイエンスバトル	00 遊・YOU・東海道 30 空から見た日本 45 サイエンスバトル	00 西三河の肖像 30 空から見た日本 45 サイエンスバトル	00 CNCIグループPRESENTS 世良公則アコースティックライブ
17	00 テレビ回覧板WEEKLY 15 ビュービル～こどものかたち～ 30 蒲GOリサーチ 45 見ドコロガイド	00 テレビ回覧板WEEKLY 15 店ばな工房 30 ビュービル～こどものかたち～ 45 見ドコロガイド	00 テレビ回覧板WEEKLY 15 検索・ステキ企業 30 店ばな工房 45 見ドコロガイド	00 テレビ回覧板WEEKLY 15 わしらの幸田23 30 検索・ステキ企業 45 見ドコロガイド	00 テレビ回覧板WEEKLY 15 ビュービル～こどものかたち～ 30 わしらの幸田23 45 見ドコロガイド
18	00 文字放送	00 文字放送	00 文字放送	00 文字放送	00 文字放送
19	00 テレビ回覧板WEEKLY 15 幸田の記憶 30 ふるさと名木 45 インフォ	00 テレビ回覧板WEEKLY 15 幸田の記憶 30 ふるさと名木 45 インフォ	00 テレビ回覧板WEEKLY 15 マイ Home Town 45 インフォメーション	00 テレビ回覧板WEEKLY 15 マイ Home Town 45 インフォメーション	00 テレビ回覧板WEEKLY 15 この人に密着 30 ふるさと名木 45 インフォ
20	00 文字放送	00 世界の巨大工場(フェラーリ)	00 文字放送 ※5/12(土)20:00～22:00 東三河県庁開設記念シンポジウム	00 文字放送 ※5/20(日)20:00～22:00 東三河県庁開設記念シンポジウム	00 文字放送
21	00 燃えドラ! スタジアム 55 ピカットくんの番組ガイド	00 燃えドラ! スタジアム ※5/5(土)21:00～22:30 『ALCATRAZ』AXN 55 ピカットくんの番組ガイド	00 燃えドラ! スタジアム 55 ピカットくんの番組ガイド	00 燃えドラ! スタジアム 55 ピカットくんの番組ガイド	00 燃えドラ! スタジアム ※5/27(日)21:00～22:30『ザ・ファーム 法律事務所第1話』AXNミステリー 55 ピカットくんの番組ガイド
22	00 テレビ回覧板WEEKLY 15 蒲GOリサーチ 30 ビュービル～こどものかたち～ 45 インフォメーション	00 テレビ回覧板WEEKLY 15 ビュービル～こどものかたち～ 30 店ばな工房 45 インフォメーション	00 テレビ回覧板WEEKLY 15 店ばな工房 30 検索・ステキ企業 45 プレゼント情報 50 インフォ	00 テレビ回覧板WEEKLY 15 検索・ステキ企業 30 わしらの幸田23 45 プレゼント情報 50 インフォ	00 テレビ回覧板WEEKLY 15 わしらの幸田23 30 ビュービル～こどものかたち～ 45 プレゼント情報 50 インフォ
23	00 インフォメーション 30 幸田の記憶 45 ふるさと名木 ※(土)23:00～24:00ファッションチャンネル	00 食遊彩々 30 鉄ぶら ※(土)23:00～24:00ファッションチャンネル	00 グランバスSTADIUM 30 マイ Home Town ※(土)23:00～24:00ファッションチャンネル	00 ふるさとの宝 30 鉄ぶら ※(土)23:00～24:00ファッションチャンネル	00 インフォメーション 30 この人に密着 45 ふるさと名木 ※(土)23:00～24:00ファッションチャンネル
24-29	00 QVC(テレビショッピング) ※デジアナはショップch	00 QVC(テレビショッピング) ※デジアナはショップch	00 QVC(テレビショッピング) ※デジアナはショップch	00 QVC(テレビショッピング) ※デジアナはショップch	00 QVC(テレビショッピング) ※デジアナはショップch

今月のピックアップ番組 『検索・ステキ企業』 (15分)

今月は、蒲郡市三谷町にある会社「丸千水産株式会社」を紹介いたします。鮮魚から冷凍魚、加工品に至るまで丸千水産の商品のおいしさの秘密を探ります。

初回放送 5月12日(土) 午前9時15分～

放送期間 5月12日(土)～5月25日(金)

- ・5月12日(土)～18日(金)
9:15～、12:30～、17:15～、22:30～放送
- ・5月19日(土)～25日(金)
12:45～、17:30～、22:15～



今月のスマイルチャンネル

テレビ回覧板WEEKLY (15分)

毎週土曜日更新 午前9時～

毎週蒲郡と幸田のニュースを選びすぐてお届けします。これを見ればあなたも蒲郡、幸田マスターだ! 特集リポートもお見逃し無く! 9:00～、12:00～、15:00～、17:00～、19:00～、22:00～。

東三河県庁開設記念シンポジウム (120分)

初回放送 5月12日(土) 午後8時～

13日(日)14:00～、19日(土)14:00～、20日(日)20:00～
東三河地域の商工会議所・商工会では、東三河の発展への司令塔となる「東三河県庁」が平成24年4月からスタートすることを受けて、4月18日シンポジウムを開催しました。【主催:豊橋商工会議所】



生活をより豊かに便利に! 三河湾ネットワークデータ放送サービス

リモコンの【d】ボタンで地域に密着した情報をいつでも見ること・知ることができます。※詳しくは三河湾ネットワークのHPをご覧ください。



三河湾ネットワークからプレゼント企画のお知らせ

毎月豪華プレゼントが当たる、ご利用者様へのプレゼント企画!

詳細は5月12日(土)～放送のマイHomeTown、または弊社ホームページをご覧ください。



蒲郡ポートレース中継 (14:45～)

★蒲郡ポートレース中継はデジアナ 6ch、地上デジタル 122ch でご視聴いただけます。

- 5/1・2・3・4・5・6 中日スポーツ賞第41回竹島弁天杯争奪戦
- 5/9・10・11・12・13 日本トーター杯争奪第9回蒲郡スプリングカップ
- 5/18・19・20・21 BOAT BOY CUP
- 5/28・29・30・31・6/1・2 愛知バス杯争奪ABCツアーカップ

ご加入希望の方はお気軽にお問い合わせ下さい。身近な情報もお待ちしています。

三河湾ネットワーク株式会社 〒443-0034 蒲郡市港町18-23 蒲郡商工会議所会館内 2階 TEL(0533)69-7767 HP http://www.sky1.co.jp

※番組内容は変更することがございます。詳しくはHPをご覧ください。

財源確保のため有料広告を掲載しています。広告については市が推奨するものではありません。内容については直接広告主へお問い合わせください。