

2010

4月

おまかせ

\*\*\*\*\* 有料広告 \*\*\*\*\*



小さな工事から大きな工事までお電話一本でOK! 見積り・現場調査 無料!



- 水まわり
- 屋根
- 各種塗装
- 給排水
- 下水工事
- エクステリア
- 建具
- 左官
- 電気
- 介護保険による住宅改修
- 内装
- インテリア
- その他
- 造園工事
- 解体工事
- エアコン
- 大工工事

家のムズムズ  
Let's  
におまかせ!

お電話1本、即日お伺いします  
お電話での価格の問合せOK!  
責任施工アフターメンテナンスもおまかせ!

家のムズムズ  
Let's  
におまかせ!

☎ 0120-58-3135



リフォーム専門店

リフォーム Let's

蒲郡店

〒443-0104 蒲郡市形原町東欠ノ上17番地 (営業時間 AM10:00~PM7:00 日曜定休)  
TEL(0533)58-3133 FAX(0533)58-3134 E-mail: reform@sk2.aitai.ne.jp

※財源確保のため有料広告を掲載しています。広告については市が推奨するものではありません。内容については直接広告主へお問い合わせください。

今月の表紙



蒲郡の桜

いよいよ桜の季節がやってきました。

広報を担当するようになって3年。この間、カメラを片手に、市内のあらゆるところ、さまざまなイベントに出かけました。そして、数々の蒲郡の魅力を発見しました。

今回は、そんな担当者の目で見えた、市内の桜の穴場スポットを3つご紹介します。(あ)

- ①蒲郡プリンスホテルの庭園から眺める桜(表紙写真)  
桜と竹島のコントラスト、打ち寄せる波音と潮風、そして迎いを包む静寂な雰囲気は心がなごみます。
- ②春日山(形原町)の桜  
地域の方々などがボランティアで整備されています。高台になっており、桜とともに三河湾も一望できます。
- ③専称寺(形原町)のしだれ桜  
満開時に桜の木の下にいと、桜の花のシャワーを浴びているような錯覚に陥ります。



春日山の桜



専称寺のしだれ桜

目次 Contents

表紙解説・こどもミュージアム	2
平成22年度当初予算が決まりました	3-5
発達障害啓発週間	6-7
手当のご案内	8
市民と行政の架け橋 「広報がまごおり」	9
まちの達人・図書館だより	10
若者サポートステーション・ 読む水族館	11
遊びにおいでよ児童館へ	12
健康カレンダー	13
市民相談	14
お知らせ	15-26
市民まると赤い電車応援団	27
クイズまちがいさがしスペシャル	28
ふれあい宅配便	29
第10回森の文化祭 「ぼくとわたしの写真館」参加募集	30



こどもミュージアム



三谷東保育園

かきした かいり  
垣下 海利ちゃん

先生の  
評

雪だるまがスケーターにのって遊んでいるよ、と元気に描けましたね。



三谷東保育園

ふじた ゆうか  
藤田 侑禾ちゃん

先生の  
評

絵本をみた後、雪だるまのほのぼのした世界を楽しんで描けましたね。



三谷小学校

あつみ ももえ  
渥美 百絵さん

先生の  
評

三谷駅開駅を祝い、応募し入選しました。実力を遺憾なく発揮できた作品です。

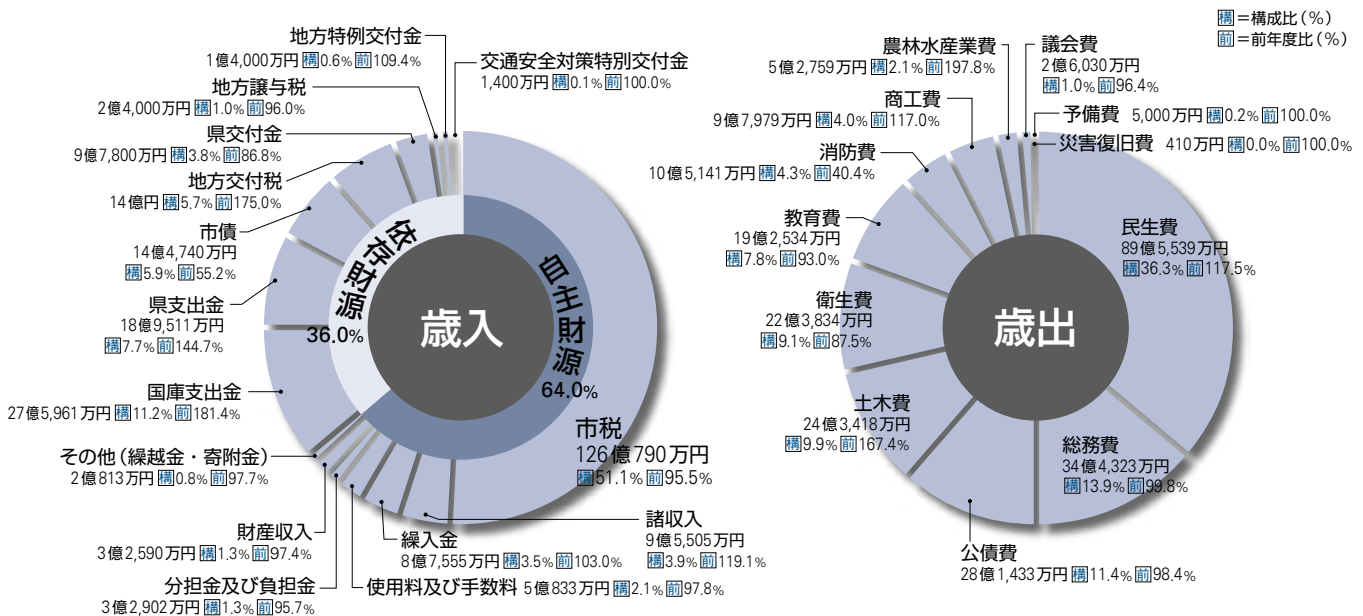


# 平成22年度当初予算が決まりました

平成22年度の当初予算が、3月市議会定例会で決まりました。  
 一般会計当初予算は前年度と比較して2.7%、全会計の総額では2.5%の増加となりました。  
 今号では、予算の主な内容をご紹介します。

## 一般会計 246億8,400万円

前年度比 102.7%



## 特別会計 1,419億6,430万円

前年度比 102.9%

会計別	●予算額 (万円)	●前年度比 (%)
国民健康保険事業特別会計	76億1,400	99.2
老人保健特別会計	620	10.3
介護保険事業特別会計	47億6,980	102.1
後期高齢者医療事業特別会計	14億1,380	108.0
モーターボート競走事業特別会計	1,236億2,000	103.5
土地区画整理事業特別会計	21億2,370	101.4
公共用地対策事業特別会計	8,930	101.4
下水道事業特別会計	22億8,440	92.2
三谷町財産区特別会計	3,230	57.2
西浦町財産区特別会計	1,080	85.7

## 企業会計 109億3,140万円

前年度比 97.4%

	水道		病院	
	●予算額 (万円)	●前年度比 (%)	●予算額 (万円)	●前年度比 (%)
収益的	17億940	96.3	79億6,570	100.3
資本的	6億6,070	71.0	5億9,560	103.1

# 総額 1,775億7,970万円

## 予算の主な使いみち

平成22年度に新たに行われる事業の具体的な内容を「安心のまち蒲郡」、「自然と共生するまち蒲郡」、「明るく元気なまち蒲郡」の3つの柱に分けてご紹介します。

### 安心のまち蒲郡

#### ■高齢者へのタクシー運賃助成

高齢者の足の確保対策として、高齢者がタクシーを利用する場合には、その運賃の一部を助成します。対象は70歳以上の市民で、タクシーの乗車地点および降車地点がいずれも市内であることが必要です。割引率は3割です。



#### ☎ 安全安心課

☎ 66◆1156

#### ■保育園の園庭を芝生化

塩津北保育園の園庭を、保護者や地域の方々の協力により、全面芝生化します。園庭の芝生化は、子どもが転倒した際などのケガの防止になるとともに、夏場の温度上昇を抑制する効果があります。

#### ☎ 児童課

☎ 66◆1107

#### ■3人乗り自転車を貸し出し

1歳以上6歳未満の幼児が2人以上いる家庭に、3人乗り自転車を無料で貸し出します。自転車は電動アシスト車を50台配備します。期間は原則1年です。

#### ☎ 児童課

☎ 66◆1108



※写真はイメージのため、実際の車種と異なる場合があります。

#### ■南部保育園・がまごおり児童館の改修

施設の老朽化が進んでいる南部保育園とがまごおり児童館の改修

に入ります。今年度は、改修の実設計を行い、平成23年度に改修工事に着手する予定です。

#### ☎ 児童課

☎ 66◆1107



改修を予定している南部保育園

#### ■東港埋立地の暫定利用工事

蒲郡駅の南東にある東港埋立地の暫定的な活用策として、多目的広場などを整備します。多目的広場は、グラウンドゴルフやノルディックウォーキングなどにも利用できます。

#### ☎ 土木課

☎ 66◆1152



暫定的な活用策として多目的広場が整備される東港埋立地

### 自然と共生するまち蒲郡

#### ■里山林の整備

三谷町原山と大塚町橋丘の里山林を整備します。この事業の実施には、この地区で保全活動を行う地域団体および土地所有者が市と協定を結び、それぞれが協力して必要な施設整備や維持管理を行っていきます。

#### ☎ 産業振興課

☎ 66◆1126



整備が予定される大塚町橋丘

#### ■プラスチック製容器包装分別収集地区を全域化

現在、市内の半分の地域で実施しているプラスチック製容器包装の分別収集を市内全域に拡大します。また、市民の皆さんにわかりやすい「ごみの分別・減量パンフレット」を作成し、全戸に配布します。

#### ☎ 清掃課

☎ 57◆4100

■資源物分別回収拠点の増設

現在、日曜日の資源物回収拠点はクリーンセンターのみですが、今年度からは、新たに府相地区に収集拠点を設け、利便性の向上を図ります。

☎ 清掃課 57◆4100

■本町公園の整備

今年度から2カ年で、本町公園の整備を実施します。公園には、地域住民とのワークショップ形式で行った実施設計に基づき、かまどベンチや防災対応型のあずまやを設置するとともに、シダレウメと芝生を中心にした植栽なども行います。

☎ 都市計画課 66◆1141



ワークショップで計画した本町公園のモデル案

■明るく元気なまち蒲郡

■競艇場の施設改修

老朽化した競艇場のスタンド棟や中央館の施設改修をするため、その実施設計を行います。改修工事は、平成23年度から着工する予定です。

☎ 競艇事業部 67◆6606



平成23年度から施設改修を予定している蒲郡競艇場(イメージ図)

■SGモーターボート記念競走の開催

競艇8大ビッグレースの一つ「SGモーターボート記念競走」を蒲郡競艇場で開催します。開催日は、8月24日(火)から29日(日)までの6日間です。

☎ 競艇事業部 67◆6606

■竹島水族館にタッチプールを設置

老朽化した竹島水族館の回遊水槽にかわり、展示している生き物に直接触れることができるタッチプールを設置します。さらに、タッチプールを利用した飼育

員のレクチャーや生き物にふれあう海洋生物教室なども展開していきます。

☎ 観光課 66◆1120



…もし蒲郡市が年間収入500万円の家庭だったら…

蒲郡市の平成22年度一般会計当初予算を家計簿に置き換えてみました。

《蒲郡市の家計簿》

収入		支出	
給料	255万円	食費	120万円
市税	(275万円)	人件費	(128万円)
パート収入	17万円	医療費	99万円
使用料、手数料など	(18万円)	扶助費	(76万円)
家賃収入など	7万円	光熱費や通信費など	123万円
財産収入	(7万円)	物件費など	(119万円)
親からの仕送り	151万円	子どもへの仕送り	59万円
地方交付税、国・県支出金など	(107万円)	繰出金	(40万円)
貯金の取崩し	18万円	家・車・電化製品の修理・買替え	41万円
繰入金	(18万円)	維持補修費、普通建設事業費	(76万円)
銀行などからの借入金	29万円	借入金の返済	57万円
市債	(54万円)	公債費	(60万円)
雑収入	23万円	貯金	1万円
諸収入など	(21万円)	積立金	(1万円)
合計	500万円	合計	500万円

※カッコ内の数字は、平成21年度当初予算額

※借入金の残高(市債残高)  
平成21年度末現在高見込 513万円  
平成22年度末現在高見込 494万円

※貯金の残高(財政調整基金残高)  
平成21年度末現在高見込 23万円  
平成22年度末現在高見込 11万円

# 4月2日～8日は「発達障害啓発週間」です どこにでもいる ちょっと変わった子

「発達障害」をご存じですか？国連により、4月2日は「世界自閉症啓発デー」と定められました。我が国では、4月2日～8日を「発達障害啓発週間」と定めています。

この機会に、自閉症をはじめとする発達障害について、皆さんと考えてみたいと思います。



## 発達障害とは…



「障害」という言葉を聞くと、何となくちょっと避けたいような、おもしろいイメージがあるかもしれません。最近、発達障害は「発達の凸凹」という言われ方をされたりします。誰にでもある得意・不得意の差が大きい、いわゆる凸凹があるために苦労している人たちです。

障害というと、できないイメージが先行してしまうかもしれませんが、発達障害の場合、でき過ぎてしまう部分もあり、発達にアンバランスがある状態です。これらは、親の育て方といった環境的な原因で起こるものではなく、生まれつき脳のタイプが違うことで起こります。障害というと脳の病気？のように思われてしまうかもしれませんが、脳の中の得意・不得意のバランスが多数派とは違い、少数派であるという状態です。

右利きと左利きを考えてもらおうと分かりやすいかもしれませんが、右利きの人は脳の左脳が優位で、多数派です。左利きの人は脳の右脳が優位で、少数派です。左利きは親の育て方ではなく、生まれつきの脳のタイプで決定しています。そのことが分かっているから、左利きを無理に矯正しようという考え方は

## それぞれの障害の特性

- 言葉の発達の遅れ
- コミュニケーションの障害
- 対人関係・社会性の障害
- パターン化した行動、こだわり

### 自閉症

### 広汎性発達障害

### アスペルガー症候群

- 基本的に、言葉の発達の遅れはない
- コミュニケーションの障害
- 対人関係・社会性の障害
- パターン化した行動、興味・関心のかたより
- 不器用（言語発達に比べて）

知的な遅れを伴うこともあります

### 注意欠陥多動性障害 ADHD

- 不注意（集中できない）
- 多動・多弁（じっとしてられない）
- 衝動的に行動する（考えるよりも先に動く）

### 学習障害 LD

- 「読む」、「書く」、「計算する」等の能力が、全体的な知的発達に比べて極端に苦手

## こんな様子、気になりませんか？



上手に話すのに  
書けません



落ち着きがありません



どうしても  
苦手な感覚があります



スケジュール変更が苦手です



待つことが苦手です

少なくなりましたが、無理矢理右利きに矯正されて、苦勞した左利きの人もいると思います。また、「ぎつちよ」「変」などと差別をされたという人もいるかもしれません。いつの時代も小数派は差別や偏見の対象になりがちです。

**エッ!あの人も**

何らかの発達障害がある人は、人口の2〜5%かそれ以上いると言われており、決して少ない人数ではありません。障害に気づかず、苦勞しながらも普通に生活をしている人もたくさんいると思います。また「障害」とは思われずに、「わがまま」「親の育て方が悪い」「自己中心的」などと言われて苦勞している人々も決して少なくはないのです。

「障害名」を知ること、「長年の謎が解けた」「できないことを責めなくなった」「その子の個性に合わせて教えていこうと思えた」などの良い効果も生まれます。それぞれの障害の状態については6ページの図表を参考にしてください。

歴史上の人物では、織田信長やインシュタインは、PDD(広汎性発達障害)。坂本竜馬やエジソンは、AD/H D(注意欠陥多動性障害)だったのではないかとされています。歴史

を動かすような人物や独創的な研究や発明をした人たちの中には、発達障害の個性を持った人が多いのかもしれない。映画俳優のトム・クルーズは、字が読めない読字障害というLDを抱えています。

多数派との「違い」を短所と決めつけて叱りつけるのではなく、長所として生かす工夫をしていきたいものです。発達障害を理解することは、それぞれの個性を理解し、生かし合う豊かな社会につながっていくものです。「発達障害啓発週間」には、自分や我が子、周りの人たちの個性について、今一度ゆっくり考えてみてはいかがでしょうか。

### ご相談ください



「発達障害の特徴を知りたい」「診断はどう受けたらよいか?」など発達障害に関する悩みや相談、ほかにも福祉、教育、就労、余暇活動の情報提供にじます。

・保健センター

(☎67◆1151)

・障がい者支援センター

(☎68◆3612)

・ささゆりの会

(☎090◆6096◆5796)

# 手当のご案内

ひとり親家庭などのため、国・県および市では、各手当を支給しています。

該当すると思われる方は、お問い合わせください。



## 児童扶養手当(国)

離婚、行方不明、死亡などで父親と生計を共にしていない児童や、父親が重度(身体障害者手帳1・2級程度)の障がい者である家庭の児童を養育している方などに支給します。ただし、公的年金を受給している方には支給されません。

**支給期間** 申請の翌月から18歳に達する年度の3月まで

**手当月額** 児童1人…41,720円

児童2人…46,720円

児童3人以上…児童2人の金額に1人増すごとに3,000円を加算

※支給開始より5年を経過したなどの場合は減額になります。ただし、「一部支給停止適用除外事由届出書」と必要書類を提出していただければ引き続き受給できます。

**支給月** 4月・8月・12月

※所得制限により、減額されたり支給できない場合があります。

## 遺児手当(県・市)

親が離婚・行方不明・死亡した児童や、父親か母親が重度(身体障害者手帳1・2級程度、市は3級程度まで)の障がい者である家庭の児童を養育している方などに支給します。

**支給期間** 県は申請した月から、市は翌月から18歳に達する年度の3月まで  
(ただし、県は支給開始より5年間)

**手当月額(児童1人につき)**

県…4,500円(4・5年目は2,250円)、市…2,000円

**支給月** 県…4月・8月・12月、市…3月・9月

※所得制限により、支給できない場合があります。



## 特別児童扶養手当(国)

精神または身体に重度・中度程度の障害がある20歳未満の児童を養育している方に支給します。

重度は、療育手帳A判定または身体障害者手帳1・2級程度です。中度は、療育手帳B判定、身体障害者手帳3級程度、または下肢障害や音声・言語機能障害が4級などの方です。

なお、内部機能障害などの方は、手帳の等級にかかわらず、診断書の提出により認められる場合があります。

**支給期間** 申請の翌月から20歳の誕生日の前日の月まで

**手当月額(児童1人につき)**

1級(重度) …50,750円、2級(中度) …33,800円

**支給月** 4月・8月・11月

※所得制限により、支給できない場合があります。



市民と行政の架け橋

# 「広報がまごおり」

「広報がまごおり」は、市政の情報をより広く市民の皆さんに伝えるために発行しています。今号では、広報がまごおりの詳細についてお知らせします。

## 広報紙の発行と配布

市政の情報をまとめた広報紙「広報がまごおり」は毎月1回発行しています。発行日は25日(25日が閉庁日の場合は、その直前の開庁日)、配布は総代会を通じて各家庭に送付しています。おおむね発行から10日ほどで全世帯に届きます。

企画広報課 ☎66♦1145



## 広報紙に掲載する情報

市政に関する情報がメインになりますが、近年では市民の皆さんが広報紙をより身近に感じてもらうためのコーナーなどを積極的に設けています。また、読んで楽しめるまちがいさがしクイズなども掲載しています。

## より身近な広報紙をめざして

市民の皆さんにとってより身近な広報紙にするため、6月号から次の3つのコーナーを新設します。

### ①「ぼくとわたしの写真館」

子どもたちの笑顔を皆さんにお届けするコーナーです。掲載を希望されるお子さんを募集し、毎月5人のお子さんを家族の方のコメントを交えて紹介します。

※募集内容は、裏面をご覧ください。

### ②「ふるさと自慢—公民館」

市内の各地域で行われている特徴的な活動を、公民館単位でご紹介します。知っているようで知らない、小さいけれど、心温まる活動の数々を紹介します。

### ③「飛び出せ！がまごおりの星☆」

将来の活躍が期待される子どもや若者らを紹介します。バンクーバーで活躍した日本選手に負けない活躍が期待される方が次々と登場します。

## 広報紙は市民の皆さんに支えられて発行しています



蒲郡朗読ボランティアグループ「声」

広報がまごおりを朗読し、毎月テープに吹き込んだものを、視覚障がい者に送付しています。



点訳グループ「あい」

広報がまごおりを点訳し、点字にして印刷したものを毎月視覚障がい者に送付しています。



私の趣味は朗読です。幼いころラジオから聞こえたお話の世界や、学校の昼休みにベンチで先生がしてくれたおぼけの話、私もいつか語り手になりたいと夢見ました。

子育てと生活に追われて夢を忘れていた30代、ふっと目にした広報がまごおりの記事「朗読ボランティア講座」の募集、早速申し込みました。

「朗読は声に出して読めば良いんでしょ」と思っていたのですが、講座を受けて知りました。自分のために読むのではないこと、伝える目的の朗読にはそれなりの技術と誠意が必要なこと。先生から返された真っ赤な校正ペンの入った原稿に涙した日々…。次第に楽しくなってきたころ、ボランティア朗読は単

調に情報を伝える音読読みとなつていくことに気がつきました。

幼いころ感動して聞いたお話の世界、そこに戻りたいと思つていた時「講座を持たないか」と声をかけられ、楽しい朗読をやるうと集まった6人で「じゅげむの会」を立ち上げました。それぞれの個性に合った読みで楽しく伝える朗読を学ぼうと、「生命の海科学館」での映像や音楽とともに語った宮沢賢治の著作「星座物語」や小学校の朝の読書タイムでの子どもたちの目の輝き、図書館での読み聞かせなど出合いの場も広がり、10年の間に会員は20人になりました。

年1回行われる勤労青少年ホームのホーム祭、今年は詩を朗読しました。仲間が練習中、たまたま横に座った病氣療養中の方が聞いて「生きる勇気が出た」と言われたとか、うれしい報告でした。

本から受ける感動を心と体を通して語り伝えられるようお互いに刺激し勉強する。じゅげむの会は朗読の楽しさとともに心の広場であり、社会とのつながりの場となりました。



図書館 ☎69・3706

ちょっとだけ思いやりを！

その4

図書館を気持ちよく利用していただくために、ほんの少しの心づかいをお願いします。

☆人はいないのに私物や資料が置いてあって席が利用できなかったことはありませんか。  
荷物を置いて長時間離席することはご遠慮ください。貴重品などは手元において自己管理をお願いします。

☆新聞、雑誌、本のページやその一部が切り取られ読めなかったことはありませんか。  
図書館の資料はみんなのものです。大切にしましょう。



『Nのために』  
湊 かなえ／著  
東京創元社

瀬戸内の島の東屋<sup>あずまや</sup>で、ビルの窓掃除のゴンドラの上で、古いアパートの一室で、わたしは「N」を守ることを決意した…。悲劇的な殺人事件の真相を、モノローグ形式で解き明かす連作長編。『ミステリーズ！』連載を単行本化。



「ちゅーちゅー」  
宮西達也／絵  
鈴木出版

【子ども向け】

お昼寝から目を覚ました3匹の子ねずみの前にいたのは、大きなねこ。びっくりした子ねずみたちでしたが、そのねこは、ねずみを見たことがありませんでした。子ねずみたちは、ねこをだまそうと…。

がまごおり

## 若者サポーステーション



鈴木康生  
☎ 67・3201

### ニートって言うってもね⑤

今回はこの1年で思ったことを書かせていただきます。

『フリーター』、『ニート』、『ひきこもり』と呼ばれる人たちがいて、社会人と呼ばれる人たちがいる。

働いていてもいなくても、仲間はずれに感じている。居場所は欲しい。

り。親も子も。世間はデフレスパイラルですが、ここにもまた何かしらの負のスパイラルがあると感じるのです。

悩みの解決って何だろう…。

僕はこう考えています。悩んだ瞬間答えはある。だけど環境に左右されて動けない。人の目だとか世間体だとか。もしそんなことを気にしない人たちが周りにいたならば…。一人で悩みこんだことをいろんな人に話すことができて、心が整理されていく、そんな気がします。ならばサポステの役割ってそんな動き

やすい環境を作ることかなあと思います。悩める若者が、サポステの中と外でいろんな人と出会う環境で、これまで多くの方と出会い、その中で自己の可能性を見出し新たなステップに動き出せた方もいます。

『無限の力は、あなたとの出会いに 隠された可能性のこと限りない始まり』

(歌：KOKIA)

職場体験やイベントを通し若者の可能性を見出していただいている皆様に感謝の気持ちでいっぱいです。

## 読む



## 水族館



学芸員 小林龍二

竹島水族館  
☎ 68・2059

### 「赤身と白身」

「マグロは生まれてから一生泳ぎ続けている。ヒトが少しの間走り続けることくらい簡単だろう」と思い、後輩たちを誘って「三河湾健康マラソン」に参加しました。3km・5km・10kmコースとあったのですが、意地を張って10kmコースにエントリー。しかしいざ練習してみ

ると、水族館から竹島まで行って帰ってくるだけで辛く、考えが甘かったです。約1カ月半トレーニングした結果、50分走り続けてなんとか完走はできたものの「もうやりたくない」。

マグロはご存じのとおり赤身の魚で、この赤さに泳ぎ続けられる秘密があります。赤い筋肉の中に、泳ぐために必要な酸素

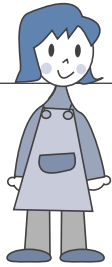
を貯蔵する仕組みがあり、長時間泳いでも疲れにくいのです。

一方で、フグやヒラメのような白身の魚は、持久力よりも瞬発力が抜群で、待ち伏せして目の前を通りかかった小魚を瞬時に丸飲みします。水族館の水槽の中でもノロノロ泳いでいたり、底で動かなくなったりしているの、すぐに捕まえられるかと思いきや、素早く動き回ってなかなか捕まえることができません。

しかし、彼らは持久力には欠けるので、そのうち疲れてきて

捕まります。

魚の中には赤身と白身の間のような魚もいますが、水産学的には100グラムあたりに含まれる酸素貯蔵タンパク質が10ミリグラム以下を白身、それより多いのが赤身と、基準があるそうです。ちなみに栄養的にはそれほど違いはないようですが、白身の方が食べた時、消化が良いそうです。サケは白身に分類されますが、ピンクの身はエサになる小さなエビやカニに含まれる成分が身の色に影響しているからです。



4  
がつ

# 遊びにおいでよ 児童館へ

児童館のホームページ  
<http://www.city.gamagori.aichi.jp/jidokan/>

りょう  
じかん 午前9時～午後5時

おや  
すみ 4・11・18・25日(日)、29日(祝)

行事	絵本の読み聞かせ	体操親子遊び	遊びの会	子どもと家庭相談日
児童館名	幼 乳幼児向け 小 小学生向け			
<b>みや</b> 児童館 ☎67・0077	幼 毎週火 10時30分～ 小 6、13、27日(火) 21日(火) 16時～	● 毎週金 10時30分～ リズム体操 (2日はお休み)	● 3、17日(土) 10時～ 将棋教室 ● 8、15日(火) 15時30分～ 今日の遊びは何だろな ● 22日(火) 15時30分～ 卓球教室	● 13、27日(火) 10時～12時 ● 21日(火) 10時30分～12時 赤ちゃんサロン
<b>ちゅうぶ</b> 児童館 ☎68・0066	幼 13、20、27日(火) 10時30分～ 親子絵本のじかん 幼 24日(土) 11時～ お話大好き	● 14、21、28日(火) 10時30分～ 親子で遊ぼう ● 16、23、30日(金) 10時30分～ 歌と手遊び	● チャレンジ工作 びっくり箱 ● みんなで遊ぼう ドミノ ● プチ手芸 小袋	● 9、23日(金) 10時～12時
<b>にしうら</b> 児童館 ☎56・0450	幼 12、19、26日(日) 10時30分～ 小 2日(金) 15時30分～ 童話会	● 毎週水 10時30分～ 親子であそぼ ● 12、19、26日(日) 10時30分～ リズム遊び	● 8、15日(火) 15時30分～ みんなで遊ぼう ● 10、24日(土) 10時～ 将棋教室 ● 22日(火) 15時30分～ 卓球教室	● 14日(火) 10時～12時 ● 28日(火) 14時30分～16時30分 ● 8日(火) 10時30分～ 赤ちゃんサロン

りょう  
じかん 午前9時～午後5時

おや  
すみ 5・12・19・26日(月)、29日(祝)

<b>おおつか</b> 児童館 ☎59・6671	幼 毎週金 11時30分～	● 毎週水 10時30分～ お母さんと遊ぼ (1日はお休み)	● 3日(土) 14時～ 卓球教室 ● 3、17日(土) 15時30分～ 将棋教室 ● 10日(土) 14時～ おもしろチャレンジ ● 17日(土) 14時～ 工作あそび ● 24日(土) 15時～ この指とまれ	● 6、20日(火) 10時～12時 ● 16日(金) 10時～ 赤ちゃんサロン
<b>がまごおり</b> 児童館 ☎67・9485	幼 毎週火 11時～	● 毎週火 10時30分～ リズム ● 4日(日) 10時～ パパと遊ぼう ● 8、15、22日(火) 10時30分～ 親子で遊ぼう	● 毎週水 15時30分～ マイチャレンジ ● 10日(土) 14時～ 工作あそび	● 8日(火) 10時～12時 ● 22日(火) 15時～17時
<b>しおつ</b> 児童館 ☎68・8515	幼 16、30日(金) 10時30分～ 小 20日(火) 15時15分～ お話の会	● 14、21、28日(火) 10時30分～ 親子で遊ぼう ● 23日(金) 10時30分～ リズム遊び	● 10日(土) 14時～ 作ってあそぼう ● 24日(土) 10時30分～ 卓球で遊ぼう	● 13、27日(火) 10時～12時 ● 20日(火) 10時30分～ 赤ちゃんサロン
<b>かたはら</b> 児童館 ☎57・1422	幼 毎週火 11時30分～ 小 10日(土) 10時30分～	● 毎週水 10時30分～ お母さんと一緒 ● 16、23、30日(金) 11時30分～ 歌と手遊び	● 8日(火) 15時30分～ みんなで遊ぼう ● 9日(金) 10時30分～ とんとんくらぶ ● 17、24日(土) 10時～ 囲碁教室	● 9、23日(金) 10時～12時

年間の日程は、「平成22年度保健センター健康ガイド」およびホームページで確認してください。

[http://www.city.gamagori.aichi.jp/hoken\\_center/index.html](http://www.city.gamagori.aichi.jp/hoken_center/index.html)

☀️ 赤ちゃんができたら 会場：保健センター	日	とき	対象、持ち物など
母子手帳の交付 	9日(金)	受付 初妊婦 午前9時10分～9時25分 経妊婦 午前9時～11時	妊娠届出書を交付された方
母子手帳の交付と妊婦歯科健診 ※歯科健診は希望者のみ	23日(金)	受付 ①午後1時10分～1時25分 ②午後1時45分～2時	
パパママ教室1回目〈予約制〉	17日(出)	午前9時45分～正午 (受付9時30分～45分)	母子手帳、父子手帳
母乳相談〈予約制〉	15日(木)	午後1時30分～3時30分	妊娠中のお手入れの話、個別相談
妊婦歯科健診と歯科相談	9日(金)	午後2時～2時15分	母子手帳
	23日(金)		

☀️ 子育て応援 会場：保健センター	日	とき	対象、持ち物など
母乳相談〈予約制〉	15日(木)	午後1時30分～3時30分	母乳の与え方などの相談
子育て相談	26日(月)	午前9時30分～11時30分	栄養、歯科相談もできます
もぐもぐ教室(離乳食前期)	15日(木)	午前10時～11時30分	5～6カ月児・母子手帳
カミカミ教室(離乳食後期)	8日(木)	受付：午前9時50分～10時	9～10カ月児・母子手帳
2歳児教室(のびのび教室)	9日(金)	午前10時～11時30分 受付：午前9時45分～10時	2歳の誕生月前後 母子手帳
はじめての歯科健診とフッ素塗布	2日(金)	受付：午後1時～2時	フッ素塗布700円・歯ブラシ
2歳児歯科健診とフッ素塗布	9日(金)	受付：午後1時～1時45分	
	23日(金)		

※4カ月・1歳8カ月・3歳児健康診査は対象の方に個別通知します。

☀️ 予防接種	受付：午後1時20分～2時20分	母子手帳を必ずご持参ください。
BCG	保健センター 26日(月)	
ポリオ	保健センター 5日(月)・12日(月)・19日(月)	東部市民センター 9日(金)・16日(金)
	形原公民館(※) 7日(水)・14日(水)	

※4月から、文化広場の会場は形原公民館(形原町春日浦27-1 ☎57・2706)に変更になりました。

☀️ 健康づくりいっしょにやるまい会	日	とき	集合場所
蒲南コースを歩こう会	5日(月)	午前9時30分	がまごおり児童館前
みんなで楽しく無理なく歩こう	12日(月)	午前9時	三谷町若宮公園時計塔前
形原西浦の名所をめぐるウォーキング会	24日(出)	午前9時30分	名鉄愛知こどもの国駅

元気  
ing

## 「リラックス体操 自主グループ」参加メンバー募集!

昨年「リラックス体操教室」に参加したメンバーが、毎月2回継続的に活動している自主グループです。心と体をリラックスさせるために、講師の指導のもとで呼吸法や簡単な体操を実践しています。「リラックスしたい」、「軽い運動をしたい」と思っている方、一緒に活動してみませんか?

### 【体験会】

とき 4月12日～5月24日 毎週月曜日(祝日を除く) 全6回  
午前10時～11時30分

ところ 保健センター

対象 継続して自主グループに参加できる方

定員 15人(定員を超えた場合は抽選)

参加費 無料(体験期間終了後は1回1,000円)

申し込み 電話で保健センターへ。



# 市民相談 4月



お気軽にご相談ください。  
相談は無料。秘密厳守です。

名 称	と き	と ころ	相 談 員	問 合 先	
人権擁護委員による よろず相談	4月14日(木) 午前10時～午後4時	市 民 相 談 室	村 瀬 法 晃 牧 原 正 枝	市 民 課 ☎66♦1110	
	4月21日(木) 午前10時～午後4時		松 井 慶 彦 白 川 節 子		
	4月28日(木) 午前10時～午後4時		石 原 庸 隆 金 澤 佳 子		
家庭・子育て相談	毎週月～金曜日 午前9時30分～午後5時	家庭児童相談室	家 庭 児 童 相 談 員	家庭児童相談室 ☎66♦1213	
法律相談(予約制)	4月21日(木)・28日(木)、 5月12日(木) 午後1時～4時 予約受付：21日は4月12日(木)・ 28日は4月19日(木)、5月12日は5 月6日(木)午前8時30分からです。	市 民 相 談 室	弁 護 士	市 民 課 ☎66♦1110	
消費生活相談 多重債務相談	毎週木曜日(祝日は除く) 午前10時～午後4時30分		消 費 生 活 相 談 員	産 業 振 興 課 ☎66♦1119	
労働相談	4月14日(木)・28日(木) 午後1時～4時	産業環境部会議室 (新館2階)	労 働 相 談 員		
若者就労相談 (15～39歳)	毎週火～土曜日(祝日を除く) 午前11時～午後7時	がまごおり若者 サポートステーション	ス ー テーション職員	がまごおり若者 サポートステーション ☎67♦3201	
悩みごと相談	女性一般	4月13日(木) 午前10時～午後3時	家庭児童相談室	愛知県女性相談員	家庭児童相談室 ☎66♦1213
	母子家庭等	毎週月～金曜日 午前9時15分～午後5時	児 童 課	母子自立支援員	児 童 課 ☎66♦1108
	母子家庭就業	4月27日(木) 午前10時～午後4時		母子就業相談員 キャリアカウンセラー	
	育児不安	毎週月～金曜日 午前9時～午後4時	東部子育て支援センター(みどり保育園内)	子 育 て 支 援 中 心 職 員	東部子育て支援センター ☎67♦0022
西部子育て支援センター(形原北保育園内)			西部子育て支援センター ☎57♦8066		
中央子育て支援センター(八百富町)			中央子育て支援センター ☎69♦3511		
法律相談(予約制)	4月9日(金)・23日(金)、 午後1時～4時 予約受付：9日は3月29日(木)、 23日は4月12日(木)午前8時30分 からです。	勤 労 福 祉 会 館 相 談 室	弁 護 士	社会福祉協議会 ☎69♦3911	

# お知らせ

4月1日から、生涯学習課と体育課を統合し、「文化スポーツ課」となります。事務局は市民会館内で、電話番号は変更ありません。



## 講座・教室

### 市民パソコン教室

情報ネットワークセンター  
☎66・1717

パソコンの知識と楽しさを広げる講座を開催します。使用OSはウィンドウズ7。

各講座の受講レベルは1から3まで、レベル1は全くパソコンを使ったことのない方が対象です。

○「はじめてのパソコン」  
パソコンってなに？から始めるパソコン教室です。電源の入れ方から、マウス、キーボード（文字入力中心）の使い方（基本操作）を中心に学びます。  
受講レベル1 パソコンにはじめてさわる方、基礎から勉強したい方

とき 5月14日～28日  
毎週金曜日 全3回  
午前9時30分～午後0時30分

受講料 4千円

○「はじめてのエクセル」  
マイクロソフト製エクセル2007の入門講座です。ソフトの使い方、簡単な表計算の作成方法などを学びます。

受講レベル2 マウス、キーボードなどのパソコンの基本操作を習得されている方  
とき 5月17日～31日  
毎週月曜日 全3回  
午前9時30分～午後0時30分

受講料 5千円

○「はじめてのワード」  
マイクロソフト製ワード2007の入門講座です。ソフトの使い方、文書作成の基礎を学びます。

受講レベル2 マウス、キーボードなどのパソコンの基本操作を習得されている方  
とき 5月15日～29日  
毎週土曜日 全3回

午前9時30分～午後0時30分

受講料 5千円

【各教室共通】

ところ 情報ネットワークセンター 情報研修室

対象 市内在住または在勤の方で、講座日程のすべてに参加できる方。

定員 18人（定員を超えた場合は抽選）

申し込み 4月20日（火）（必着）

までにハガキ、ファックスで郵便番号、住所、氏名、年齢区分（例：50代など）、電話番号、希望の講座名を明記の上、情報ネットワークセンター「市民パソコン教室係」〒443-0034 港町17-17 FAX 66・1817へ。

割引 過去に同じ講座を受講したことがあり、初回受付時に講座使用テキストと同一のテキストを持参（提示）された方は受講料を割引します。なお、割引を受けた場合はテキストを配布しません。5月の割引対象

### 児童課の配置が変わりました

3月23日から、児童課は、本館1階から新館2階に変更になりました。電話番号は変更ありません。

講座は、「はじめてのワード」、「はじめてのエクセル」です。

※受講料にはテキスト代を含みます。

※後日受講案内のハガキを送付します。

※募集締切り後も定員に満たない講座は申し込みを受け付けていますので、電話でご確認ください。（ただし、案内ハガキは送付されません）



### 警察署便り

蒲郡警察署 ☎68・0110

人を守るのには、人しきない

◎警察官および第1回警察職員採用  
愛知県警察の使命は、県民の皆さんの生命や財産を脅かす事件や事故を一件でも多く減らし、安心して暮らせる安全な愛知をつくることです。今、その責任と誇りを受け継いで、やりがいや達成感を得る仕事を志しているあなたへ。

#### 採用候補者試験日程

試験区分	警察官採用試験 (10月採用予定) ○警察官 (A: 大学卒業程度) ○警察官 (B: 高等学校卒業程度)	警察職員採用試験 (平成23年4月以降採用予定) 第1回警察職員 (大学卒業程度)
受付期間	4月1日(木)～16日(金)	5月10日(月)～28日(金)
第1次試験	5月9日(日)	6月27日(日)
第1次試験合格発表	5月19日(水)	7月16日(金)
第2次試験	6月5日(土)～23日(水)	7月26日(月)～30日(金)
最終合格発表	8月6日(金)	8月27日(金)

#### 問合せ先

蒲郡警察署または、愛知県警察本部  
警務課採用係 ☎052・961・1479  
月～金曜日(祝日は除く)  
午前9時～午後5時15分  
愛知県警察ホームページアドレス  
<http://www.pref.aichi.jp/police/>

# 勤労青少年講座

勤労青少年ホーム ☎69・3815  
生涯学習課

## ◆ノルディックウォーキング教室(1期)

とき 5月15日～6月19日  
毎週土曜日 全6回  
午後1時～3時  
内容 ポールを使って、楽しく基本を習います。

講師 手嶋修次・太田正孝  
定員 15人  
参加費 2千円  
持ち物 運動のできる服装、運動靴、タオル、水筒、ポール(無料貸し出しもあり)

## ◆朗読教室

申し込み期限 4月28日(水)  
とき 5月1日～7月3日  
毎週土曜日 全10回  
午後7時～9時  
内容 基礎を習います。

講師 瀬川かよ  
定員 15人  
参加費 2千円  
持ち物 筆記用具  
申し込み期限 4月24日(出)

## ◆フラワーデザイン教室(1期)

とき 5月7日～6月11日  
毎週金曜日 全6回  
午後7時30分～9時

内容 生活の中でごく自然な花の使い方を学びます。

講師 酒井雅子  
定員 12人  
参加費 1万円  
持ち物 筆記用具、花切り用はさみ  
申し込み期限 4月30日(金)

## ◆エアロビクス教室(1期)

とき 5月7日～6月25日  
毎週金曜日 全8回  
午後7時30分～9時  
内容 音楽に合わせてグループエクササイズを行う初心者向けカリキュラムです。

講師 壁谷博子  
定員 20人  
参加費 3千500円  
持ち物 運動のできる服装、運動靴、タオル、水筒  
申し込み期限 4月30日(金)

## ◆実用書道教室(1期)

とき 5月10日～7月12日  
毎週月曜日 全10回  
午後7時30分～9時  
内容 細字、毛筆、ペン習字を習います。

講師 藤田芳子  
定員 15人  
参加費 3千円  
持ち物 細筆、硬筆、鉛筆、文鎮、墨汁、半紙用太筆、下敷き  
申し込み期限 4月30日(金)

## ◆太極拳教室(1期)

とき 5月10日～6月28日  
毎週月曜日 全8回  
午後7時30分～9時  
内容 大きく伸び伸びとした円運動で、ストレス解消し気分もスッキリします。

講師 本多公子  
定員 20人  
参加費 3千円  
持ち物 運動のできる服装  
申し込み期限 4月30日(金)

## ◆コカリナ教室(1期)

とき 5月12日～7月28日  
毎月第2・4水曜日  
全6回 午後7時～9時  
内容 童謡「ふるさと」を練習します。

講師 広浜洋子  
定員 8人  
参加費 4千円  
持ち物 筆記用具、コカリナ(初回のみレンタルあり)  
申し込み期限 5月6日(木)

## ◆ヨガ教室(1期)

とき 5月10日～6月28日  
毎週月曜日 全8回  
午後1時～2時  
内容 基本の呼吸法から初心者向けのポーズを練習します。

講師 伊藤彩子  
定員 20人

参加費 3千500円  
持ち物 運動のできる服装、ヨガマット、水筒  
申し込み期限 4月30日(金)

## ◆洋裁・手芸教室(1期)

とき 5月12日～6月30日  
毎週水曜日 全8回  
午後1時30分～3時30分  
内容 自作の服を着る楽しさを実感します。

講師 安井延子  
定員 15人  
参加費 4千円  
持ち物 筆記用具、洋裁用具  
申し込み期限 4月28日(水)



## ◆津軽三味線教室(1期)

とき 5月12日～8月25日  
毎月第2・4水曜日  
全8回 午後7時～8時  
内容 「六段しょんがら節」を練習します。

講師 鈴木和人・近田いく代  
定員 10人  
参加費 5千500円  
持ち物 筆記用具、録音機器(ICレコーダー、CDラジカセなど)  
申し込み期限 5月6日(木)

### 在宅医などへのお問い合わせ

在宅当番医(テレホンガイド)

☎67・2828

休日急病診療所

☎67・2555

休日歯科・障がい者歯科診療所

☎69・8020

### ご家族でどうぞ 糖尿病教室 4月

場所●市民病院2階講義室  
(月曜日の開催は市民病院2階会議室)

とき	講義内容
21日(水)	糖尿病とは・歯周病との関連
22日(木)	合併症、検査
23日(金)	食事の話
26日(月)	日常生活の話
27日(火)	薬と運動の話

※申込不要。各日ともに午後2時～3時。事前に院内売店でテキスト「糖尿病ってなあに」(200円)をご購入ください。糖尿病でない方でもかまいません。

### ミニ統計 (H22.3.1 現在)

人口	男	40,086人 (-19)
	女	41,287人 (-24)
	計	81,373人 (-43)
世帯数		29,018世帯 (+14)

( )は前月との比較



◆デジカメ写真教室(1期)  
とき 5月13日～6月10日  
毎週木曜日 全5回  
午後7時～9時

内容 写真をパソコンに取り込み、名刺やポストカードを作成します。

講師 近藤秀男  
定員 15人

参加費 4千円  
持ち物 筆記用具、ノートパソコン

申込期限 5月6日(木)

【各教室共通】

ところ 勤労青少年ホーム  
対象 市内在住・在勤の35歳未満の勤労青少年(35歳以上の方でも、勤労青少年の活動にご理解、ご協力いただける方なら参加できます。利用される方は、利用者登録が必要です。

申し込み 各申し込み期限までに参加費を添えて、勤労青少年ホームへ。電話での予約申し込みも受け付けますが、締切日までに参加費を納入してください。(受付時間：日曜日は午前9時～午後9時、日曜日以外は午後1時～9時、火曜・祝日は休館日)

と き	テーマ	と ころ	講 師
① 5月15日(土) 午前10時～正午	国の天然記念物「竹島」とノルディックウォーキング	蒲郡市民会館	観光ボランティアガイド 林 正夫 ほか
② 5月22日(土) 午前10時～正午	「長篠の戦い」ゆかりの史跡をめぐる	医王寺 (新城市長篠字弥陀)	鳳来寺山自然科学博物館 学術委員 横山良哲
③ 5月29日(土) 午前11時～ 午後2時	きららの森を歩こう	きららの森 (設楽町田峯字段戸)	愛知県自然公園指導員 加藤博俊
④ 6月5日(土) 午前10時～正午	「環境の日」東三河ふるさと公園の自然探訪	東三河ふるさと公園 (豊川市御油町)	NPO法人 東三河自然観察会 理事 天野保幸
⑤ 6月12日(土) 午後1時30分～ 3時30分	渡辺華山と田原の城下町を知ろう	三河田原駅 (田原市)	ボランティアガイド たはらの風 事務局長 林 和彦
⑥ 6月19日(土) 午前9時30分～ 11時30分	自然を歩こう！ 葦毛湿原	葦毛湿原 (豊橋市岩崎町)	ほの国豊橋案内人 会長 坂口正治 ほか

東三河生涯学習連携講座  
「健康ウォーキングを歩いて知る東三河の自然と史跡」

生涯学習課 ☎ 66・1167

東三河の持つさまざまな魅力と課題、その多様な姿を学ぶ講座です。  
今年度は、「観る・触れる」をテーマに歩きます。

定員 50人(定員を超えた場合は抽選)

※結果は全員に郵送します。

受講料 無料

その他 各回とも現地集合

申し込み 4月26日(月)までに

電話で生涯学習課へ。



スポーツ

登山教室

体育課 ☎ 67・5017

とき・内容・ところ

と き	内容・ところ
5月12日(木)、7月28日(木)、11月2日(木)、平成23年3月9日(木) 午後7時～9時	机上講習・市民体育センター
5月23日(日)	竜ヶ岳(1,099m)
8月1日(日)	恵那山(2,189m)
11月7日(日)	高賀山(1,224m)
平成23年3月13日(日)	継鹿尾山(273m)

※体育センター窓口にて登山教室要項を配布します。

対象 市内在住・在勤・在学

の一般初心者で小学4年生以上60歳以下の方(ただし、小中学生は保護者同伴)。

定員 25人(申し込み順)

参加費 3千円(教室初日に集金します)

※交通費などは別途必要です。

申し込み 4月9日(金)～23日(金)までに、市民体育センター ☎ 69・3241へ。

4月の休館日

図書館	5日(月)・12日(月)・19日(月)・26日(月)・30日(金)	海辺の文学記念館	6日(火)・13日(火)・20日(火)・27日(火)
博物館	5日(月)・12日(月)・19日(月)・20日(火)・26日(月)	竹島水族館	6日(火)・13日(火)・20日(火)・27日(火)
市民会館	6日(火)・13日(火)・20日(火)・27日(火)	ユトリーナ蒲郡	1日(水)・15日(水)
		ネットワークセンター	13日(火)

納税

介護保険料(1期分)

納期限 4月30日(金)

◎口座振替払の方は預金残高の確認をお願いします。

## 市民軽スポーツの日

体育課 ☎67・5017

市民の皆さんの健康と体力向上のため、毎週火曜日の午前を「市民軽スポーツの日」として、市民体育センターと文化広場を無料開放します。  
とき 毎週火曜日の午前9時～午後1時(祝・休日は除く)

対象 市内在住・在勤の方  
ところ・種目

◆市民体育センター(☎69・3241)  
競技場：バドミントン、ビーチボールバレー、ソフトバレーボール

多目的練習場：卓球  
男子・女子トレーニング室：トレーニング

センターテニスコートB・C  
：テニス、ソフトテニス

◆文化広場(☎57・1338)  
競技場：バドミントン、ソフトバレーなど

利用方法 受付で氏名・種目を記入してください。

※道具は各自で持参してください。



## フォークダンス教室

体育課 ☎67・5017

とき 5月12日・19日、6月2日 各水曜日 全3回  
午後1時30分～3時30分  
ところ 市民体育センター  
第5会議室

対象 市内在住・在勤の方  
定員 30人(申し込み順)

参加費 600円  
申し込み 4月5日(月)～5月9日(木)までに参加費を添えて市民体育センター(☎69・3241)へ。

## ジュニアソフトボール教室

体育課 ☎67・5017

とき 5月1日～6月19日  
毎週土曜日 全8回  
午前9時～正午

ところ 浜町仮設ソフトボール場

対象 小学生  
定員 100人(申し込み順)

参加費 2千円  
申し込み 4月15日(木)～28日(水)までに、参加費を添えて市民体育センター(☎69・3241)へ。

※申し込み時に、保護者の承諾印が必要です。



## 催し

### 俊成の里短歌大会 「第25回蒲郡俊成短歌大会」

生涯学習課 ☎66・1167

蒲郡開港の祖である藤原俊成卿を顕彰する短歌大会を開催します。島津忠夫氏の記念講演、選者による投稿作品の講評、歌会記念企画展などを行います。  
とき 4月29日(祝)  
午後1時～

ところ 市民会館 中ホール  
内容

(1)表彰式、最優秀作品朗読  
(2)記念講演  
講師 島津忠夫(大阪大学名誉教授)

演題「老の艶―藤原俊成の場合―」  
選者 島田修三、栗木京子、小塩卓哉、大辻隆弘、浅井浩、中村達、井野佐登

参加費 500円(詠草集付)  
※投稿者は無料

## ウルム・カンマー・アンサンブルコンサート

生涯学習課 ☎66・1222

ドイツのウルム市から室内楽の贈り物。指揮者カラヤンがデビューしたウルム市立歌劇場のメンバーのすばらしいアンサンブルをお楽しみください。  
とき 4月25日(日)  
午後2時～4時

ところ 市民会館 中ホール  
曲目 バイオリン協奏曲「四季」より、冬(ピバルティ)ほか

入場料 千円  
市民会館で発売中

## 「子ども読書の日」おはなし会

図書館 ☎69・3706

4月23日の「子ども読書の日」を記念して、おはなし会を開催します。  
とき 4月18日(日)  
午後2時～

ところ 図書館児童室  
内容 読み聞かせボランティア「本の輪」がまごおりによるおはなし会を行います。

## 広報がまごおりへの 広告掲載を 募集しています

掲載料金 1枠5万円

掲載スペース たて55mm×よこ84mm

問合せ先 企画広報課 ☎66・1145

## 蒲郡競艇

競艇の収益金は市の財政に貢献しています。

- |               |                         |
|---------------|-------------------------|
| 4/1(木)～4(日)   | 第12回蒲郡ムーンライトレース         |
| 4/8(木)・9(金)   | G I 丸亀開設58周年記念競走(丸亀・場外) |
| 4/10(土)～12(月) | G I 大村開設58周年記念競走(大村・場外) |
| 4/10(土)～15(木) | オール女子!第2回蒲郡クイーンカップ      |
| 4/13(火)～18(日) | G I 第11回競艇名人戦競走(徳山・場外)  |
| 4/22(木)～25(日) | G II 秩父宮妃記念杯(琵琶湖・場外)    |
| 4/22(木)～27(火) | 第7回蒲郡スプリングカップ           |

## 読書相談会

図書館 ☎69・3706

図書館にある「英文多読図書コーナー」を活用したい方や百万語英文多読に興味のある方のために、読書相談会を開催します。申し込みは不要です。直接、お越しください。

とき 4月4日(日)、6月6日(日) 午後2時～3時30分

ところ 図書館英文多読図書コーナー

講師 国立豊田高専教授 西澤 一

## 第8回AUT文化講演会 「がまごおり産学官ネット ワーク会議基調講演」

企画広報課 ☎66・1162

とき 4月27日(火)  
午後1時30分～

ところ 愛知工科大学AUT  
ホール(7号館3階)

講師 トヨタ自動車㈱FC  
開発部担当部長 大仲英巳  
演題 「トヨタの環境・エ  
ネルギー戦略と燃料電池自  
動車の現状と展望」

その他 無料。申し込み不要。  
時間までにお越しください。

## ほっこりあったか絵手紙展

図書館 ☎69・3706

蒲郡絵てがみの会による作品展。額入り葉書、長手紙、和紙のオブジェに描いた絵手紙など約120点を展示。

とき 4月27日(火)～5月9日(日)

※最終日は午後4時まで  
ところ 図書館展示コーナー

## S/L写生大会

博物館 ☎68・1881

とき 5月5日(祝)  
午前10時～午後3時  
※雨天の場合は5月9日(日)に  
順延

ところ 博物館S/L展示場  
その他 画材自由。画用紙は  
当日会場でお渡しします。

## 春の文協まつりへどうぞ

部門	とき	会場	
水墨画展	5月7日(金)～9日(日) 午前10時～午後5時	博物館ギャラリー	
工芸展	5月14日(金)～16日(日) 午前10時～午後5時		
絵画展	5月21日(金)～23日(日) 午前10時～午後5時		
写真展	5月28日(金)～30日(日) 午前10時～午後5時	市民会館	
茶会	5月9日(日) 午前10時～午後3時		三興庵 大・中会議室
俳句会	5月15日(土) 午後0時30分～		会議室1
書道展	5月15日(土)・16日(日) 午前9時30分～午後5時		東ホール
水石展	5月15日(土)・16日(日) 午前9時30分～午後5時		中会議室
盆栽展	5月15日(土)・16日(日) 午前9時30分～午後5時		大会議室
邦楽ステージ発表会	5月16日(日) 午前10時～午後5時		中ホール
華道展	5月22日(土)・23日(日) 午前9時30分～午後5時		東ホール
阜月展	5月22日(土)・23日(日) 午前9時30分～午後5時		大会議室
菊花研究会	5月23日(日) 午後1時30分～		中会議室
歴史散歩研修会 (会費：8,500円)	5月19日(水) 午前7時出発	奈良県内(法輪寺・起 法寺・慈光院・松尾寺)	
共催 第25回 蒲郡俊成短歌大会	4月29日(祝) 午後1時～	市民会館中ホール	

問合せ先

文化協会 ☎68・5509

※最終日は午後4時まで(入場は終了30分前まで)

## 文協映画会 払い戻しのお知らせ

2月28日(日)津波警報発令のため中止となりました文協映画会(午後の部)は、全額を払い戻します。

購入した販売所に入場券をお持ちください。

【払戻期間】

4月30日(金)まで

【問合せ先】

文化協会 ☎68・5509



## 募 集

### 子ども連絡協議会ジュニア リーダークラブ会員募集

生涯学習課 ☎ 66・1167

会員および活動見学希望者を募集します。新しい友達作りや子ども会活動の参考に、一緒に活動してみませんか？

と き 4月18日(日)  
午前9時30分～11時30分

と ころ 中央小学校体育館

対 象 小学4年生から中学

3年生までの蒲郡市子ども会連絡協議会所属子ども会会員。ただし、市内在住の中学生に限り、子ども会に所属していなくても安全会費120円負担で入会できます。

内 容 月1回の研修会、子ども会行事の手伝いなどを

通して子ども会で活躍できるリーダーを育成します。

会 費 無料(キャンプなど特別行事の参加費は別途)

申し込み 入会・見学とも4月17日(土)までに生涯学習課へ。

### 子どもエコクラブ会員募集

環境課 ☎ 66・1122

子どもエコクラブは、自然観察やリサイクル活動など、環境に関することをしたいと思う幼児から高校生までのクラブです。

全国で約4千100クラブ、18万5千人が参加しています。

対 象 活動を支援する大人のサポーターが1人以上いる幼児から高校生までの2人以上のグループ  
申し込み 随時、環境課で受け付けています。

### ビックリ！水族館裏側 探検ツアー

観光課 ☎ 66・1120

飼育員の分かりやすい解説で水族館の仕組みと秘密を公開します。

と き 5月8日(土)・15日(日)

午後2時～4時

と ころ 竹島水族館

対 象 小学生以上(低学年は保護者同伴)

定 員 各日20人(定員を超えた場合は抽選)

参加費 小学生300円、高校生以上600円(入館料、保険

料を含みます)

申し込み 4月22日(休)までにハガキ、ファクスで参加希望日、参加者全員の氏名(フリガナ)、年齢(学年)、住所、電話番号を明記の上、竹島水族館(〒443-0031 竹島町1-6) ☎ 68・2059 FAX 68・3720)へ。竹島水族館ホームページ(<http://www.kankou.city.samas.or.jp/cip/aquarium/>)からも申し込みできます。当選者には4月30日(金)までに電話で連絡します。

### 「団体サークル紹介誌」 掲載募集

生涯学習課 ☎ 66・1222

市では「学びたい、仲間を増やしたい」という皆さんの手助けに、市内で活動している団体・サークルを紹介した生涯学習ガイドブックを発行しています。

掲載を希望する団体・サークル(宗教・政治・営利目的の団体を除く)を募集しています。4月19日(月)までに生涯学習課へご連絡ください。

紹介誌は5月中旬から生涯学習課などで無料配布します。

### エリカカップヨットレース 関連イベント参加者募集

観光課 ☎ 66・1120

東海地区のマリンスポーツの幕開けを飾るエリカカップヨットレース。

今回で24回目を迎えます。白熱したレースをお楽しみください。

◆ビギナーズセミナー

わかりやすい実戦ヨットレースの講義を行います。

と き 5月22日(土)

午後1時～2時

と ころ 市民会館

定 員 100人

参加費 無料

◆OPヨット子ども体験乗船

と き 5月23日(日)

午後1時～3時

と ころ ラグナマリーナ内

◆ヨットレース観覧

と き 5月23日(日)

午前9時～午後1時(予定)

定 員 450人

参加費 無料

【応募方法】5月6日(休)(必着)までに、ハガキまたはファクスで、代表者の住所・氏名・電話番号・年齢、参加希望者全員の氏名・年齢

と「ビギナーズセミナー希望」、「体験乗船希望」または「観覧希望」を明記の上、観光課(〒443-8601 FAX 66・1180)へ。当選者には郵送で通知します。

### 都市計画審議会委員募集

都市計画課 ☎ 66・1142

市の都市計画に関する事項について調査、審議する蒲郡市都市計画審議会の委員を募集します。

対 象 都市計画に関心があり、平日の会議に出席できる20歳以上の方

募集人員 2人(応募者多数の場合は選考)

申し込み 4月23日(金)までに、応募用紙(都市計画課またはホームページ [http://www.city.gamagori.aic.nip.toshikai/keikaku/toshikai/toshikai\\_kouin\\_4.htm](http://www.city.gamagori.aic.nip.toshikai/keikaku/toshikai/toshikai_kouin_4.htm))にありま

す。)を都市計画課へ。



## 人間ドック検査費用の助成 希望者を追加募集します

保険年金課 ☎ 66・1103

蒲郡市国民健康保険(国保)および後期高齢者医療では、生活習慣病などを早期発見し、健康管理を図るため、人間ドック検査費用の助成を行います。

人間ドック受診時に特定健診または後期高齢者健診も同時実施しますので、対象者(40歳以上)にはその費用も併せて負担します。

受診日 6月

受診場所 保健医療センター  
定員 40人

対象

◆国保加入の方

世帯主および国保被保険者全員に市税の滞納がない世帯の方

◆後期高齢者医療加入の方

後期高齢者医療保険料および市税の滞納がない方

受診コース 基本コース(3

万4千円)

※胃検査は原則バリウムとなります。

個人負担金

・40歳以上の方 8千670円  
・40歳未満の方 1万8千円

申し込み 4月30日(金)までに

印鑑、保険証を持参の上保険年金課へ。申請書は、保険年金課、市ホームページにあります。また、申請書

および申請に必要な項目を記入したハガキ、書面の郵送(〒443-8601 保険年金課人間ドック担当)による申し込みもできます。電話、ファクス、Eメールでの申し込みは受け付けません。

申請に必要な項目 申請年月日、世帯主氏名(押印)・住所・電話番号、受診希望者の氏名(フリガナ)・性別・生年月日・年齢・世帯主との続柄、保険証の番号、個人情報確認事務の同意(私および世帯員の市税など納付状況の確認事務を行うことに同意します)。

## 第1期ユトリーナ 水中健康教室参加者募集

保険年金課 ☎ 66・1103

蒲郡市国民健康保険(国保)および後期高齢者医療では、皆さんの健康増進を図るため、水中健康教室を開催します。

参加費

◆国保および後期高齢者医療加入の方……………千800円

◆社会保険などに加入の方……………5千円

※スポーツ傷害保険料を含むその他 水着、スイムキャップが必要です。台風などの不可抗力で教室が中止となった場合の振替、払い戻しはありません。

申し込み 4月16日(金)までに、保険証を持参の上保険年金課またはユトリーナ蒲郡へ。

また、ハガキ、ファクス、メールで住所・氏名・電話番号・国民健康保険証の記

号番号(後期高齢者医療に加入の方は被保険者証番号、

社会保険などの方は加入保険の種類)・希望コース、

国保および後期高齢者医療の方は個人情報確認事務の同意(私および世帯員の市

税等納付状況の確認事務を行うことに同意します)。

を明記の上、保険年金課水中健康教室担当(〒443-8601 FAX 66・1181E

601 FAX 66・1181E メール nenkin@city.gam

ago.n.gid)へ。電話での申し込みは受け付けません。

参加の可否は4月30日(金)までに通知します。

## 自衛官募集

市民課 ☎ 66・1110

詳しくは防衛省ホームページをご覧ください。

職種	応募資格	受付期間	試験日
幹部候補生	一般・技術 20歳以上26歳未満 ※22歳未満は大学卒(見込含)	4月1日(木) ～ 5月10日(月)	1次: 5月16日(日) 17日(月) 2次: 6月16日(水) ～18日(金)
	歯科・薬剤 20歳以上30歳未満 専門の大学卒(見込含)		1次: 5月16日(日) 2次: 6月16日(水) ～18日(金)

問合せ先 自衛隊豊川総合事務所  
(☎ 85・2411)



## 多文化共生事業のボランティアを募集します

企画広報課 ☎66・1162

外国籍の児童と保護者らに日本語や日本文化を教える方を募集しています。外国語が話せなくても大丈夫です。

### ◆大塚教室

とき 原則毎月第1・3日  
曜日 午前10時～正午  
ところ 東大塚いこい会館  
申込・問合せ 大塚教室代  
表：竹内 ☎59・8735

### ◆日本語教室

とき 原則毎月第1・3日  
曜日 午後2時～4時  
ところ 勤労福祉会館  
申込・問合せ 日本語教室代  
表：村松 ☎090・5135・6336

### ◆塩津教室

とき 原則毎週火・水・土・日曜日  
※時間は曜日により異なります。お問い合わせください。

ところ 塩津教室(竹谷町  
田38-6)

申込・問合せ 塩津教室代  
表：細江 ☎67・6036

## 「親子ふれあいひろば」前期会員 & お手伝いボランティア募集

### ◆「親子ふれあいひろば」前期会員募集

幼児を子育て中の皆さん。情報交換、仲間づくりなど親子で参加してみませんか。

とき 5月10日(月)～7月12日(月)の間で全10回

ところ 保健センター、豊川ぎょぎょランドなど

指導者 子育てネットワーカー

対象 市内在住の幼児(1歳以上)とその親

定員 30組(定員を超えた場合は初めての方を優先の上抽選)

参加費 無料(ただし保険料1人200円必要)

申し込み 4月21日(水)～28日(水)までに、直接または郵送で住所・電話番号・親子の氏名・生年月日を生涯学習課(〒443-0035栄町3番30号 市民会館内)へ。

※当選者には4月30日(金)以降に郵送で通知します。

### ◆おてつだいボランティア募集

「親子ふれあいひろば」のお手伝いをしていただける方を募集しています。どなたでも気軽にご参加ください。

生涯学習課 ☎66・1167



## その他の情報

### 福祉タクシー券を交付します

福祉課 ☎66・1106

4月1日(平成23年3月31日まで)利用できる福祉タクシー料金助成利用券を交付します。該当される方は手続きをしてください。なお、自動車税・軽自動車税の減免を受けている方には交付できません。

とき 3月29日(月)～

ところ 福祉課

持参するもの 身体障害者手帳、療育手帳または精神障害者保健福祉手帳、印鑑

対象者 次の条件に該当し、自動車税・軽自動車税の減免を受けていない方

● 身体障がい者  
● 下肢・体幹・視覚障害  
● 内部障害……1～3級  
● 重複障害の場合はそれぞれの部位別の等級で判定します。

● 知的障がい者……A・B判定  
● 精神障がい者……1・2級

## 身体・精神に障がいがある方が利用する軽自動車などは税金の減免申請を

事務収納課 ☎66・1115

身体または精神に障がいがあり、車を所有している方は、税金の減免申請ができます。

対象者 身体障害者・戦傷病者・療育手帳または精神障害者保健福祉手帳の交付を受けている方で、身体障がい者自身が使用または障がい者の通学・通院・通所・生業のために使用する車を所有している方。

ただし、障がいの区分・等級により減免に該当しない場合があります。

減免できる車 軽自動車・普通自動車(普通自動車は県

事務所へ申請)などのうち1人1台で、本人の所有する自動車(18才未満の身体障がい者または知的障がい者もしくは精神障がい者で本人と生計を一にする方の所有を含む)

◆ 軽自動車を新たに減免申請する場合

申請場所 事務収納課軽自動車税担当(本館1階)

持参するもの 印鑑、免許証、

車検証、身体障害者・戦傷病者・療育手帳または精神障害者保健福祉手帳  
※運転者と障がい者が同一世帯でない場合は「自動車税等にかかわる生計同一証明書」または常時介護証明書(減免申請以前1カ月以内に福祉課で交付を受けたものに限る)が必要です。

◆ 身体障がい者用に改造してある軽自動車の場合  
車椅子の昇降装置や車止め、浴槽の設置など身体障がい者用に改造してある軽自動車を所有されている方は税金の減免申請ができます。営業用、自家用の別は問いません。

◆ 軽自動車で前年度に減免の適用を受けている場合  
3月中旬に郵送した「減免」となっている軽自動車などの現況報告書が新年度の減免申請書となります。まだお手元をお持ちの方は、該当する事項を記入の上、返送してください。

◆ 申請期限 5月24日(月)

◆ 普通車の減免申請の場合

愛知県東三河県税事務所(☎0532・54・5111)へ。

0532・54・5111へ。

0532・54・5111へ。

## 病後児保育を開始しました

児童課 ☎66・1107

2月から、病気の「回復期」の児童を一時的に保育する病後児保育を開始しました。  
対象 満1歳から小学3年生までの児童  
定員 3人

実施場所 おひさまキッズ病後児保育室(ナーシングホーム形原内) ☎56・0345)

保育時間 午前8時～午後6時(基本時間)

※延長は午前7時～午後8時  
利用料(基本時間1日あたり)

○1・2歳児……………3千円  
○3歳以上児……………2千700円

※昼食・おやつ代を含む。基本時間以外は、3分500円の延長料金がかります。

その他 希望される方は事前に利用登録が必要です。詳しくは児童課へお問い合わせください。



## 妊婦健康診査受診票交換

健康推進課 ☎67・1151

4月から、公費(無料)で実施している妊婦健康診査の内容が変更になります。

3月18日(木)までに母子健康手帳の交付を受けられた方は、新しい「妊婦健康診査受診票」と交換しますので、手続きをしてください。

対象 4月1日以降に妊婦健康診査を受ける予定の方

【交換】  
とき 4月16日(金)まで

○平日…午前8時30分～午後5時15分

○土曜日…午前9時～正午

ところ 保健センター  
持ち物 母子健康手帳、妊婦・乳児健康診査受診票

## 献血を実施します

健康推進課 ☎67・1151

とき 4月30日(金)

・午前9時30分～正午  
・午後1時～4時

ところ 市役所1階ロビー  
その他 受付時に本人確認を行います。運転免許証、保険証、パスポートなどを

用意ください。

## 住宅用新エネルギーシステム導入促進費補助金

環境課 ☎66・1122

市民の新エネルギー導入を積極的に支援するため、自ら居住する住宅に太陽光発電システム、太陽熱温水器、ソーラーシステムを設置する方へ予算の範囲内で補助金を交付します。

対象 自ら居住する市内の住宅に、太陽光発電システム、太陽熱温水器またはソーラーシステムを設置する方

補助金額  
○太陽光発電システム  
1kW当たり2万円(上限8万円)

○太陽熱温水器およびソーラーシステム  
集熱面積1㎡当たり1万円(上限5万円)

申し込み 工事着手前に申請書を環境課へ提出してください。最終期限は平成23年2月28日(月)ですが、予算が終了した時点で募集を締め切ります。

詳しくは、環境課へお問い合わせください。

## 犬の登録と狂犬病予防注射

環境課 ☎66・1121

犬の飼い主は、犬の登録(生後91日以上)と狂犬病予防注射を行わなければなりません。これは狂犬病予防法で定められている飼主の義務です。

一生に1回の登録  
毎年1回の狂犬病予防注射

◆集合登録・注射  
左表の日程で行います。都合の良い会場へお出かけください。この他動物診療施設で登録・注射を、環境課で登録・

注射済受付を行っています。  
登録されている犬には案内がきを送付します。はがきに記載されている内容の変更や、犬の死亡・行方不明、はがきが届かないなどの場合は、環境課まで連絡してください。

○登録済の犬 案内はがき(狂犬病予防注射実施・登録確認通知書)、愛犬手帳、手数料3千300円「注射料・注射済票代」

○登録されていない犬 手数料6千300円「登録料・注射料・注射済票代」

## 集合登録・狂犬病予防注射の日程

とき	ところ	時間
4月12日(月)	形原八区集会所(金平町)	午後1時～2時
	拾石町会館	午後2時30分～3時
4月13日(火)	西部市民センター(形原町)	午後1時～3時
4月14日(水)	西浦公民館	午後1時～2時30分
4月15日(木)	北部公民館(清田町)	午後1時～2時
	東部市民センター(三谷町)	午後2時30分～3時
4月16日(金)	秋葉神社(本町)	午後1時～1時45分
	南部市民センター(竹島町)	午後2時～2時30分
4月19日(月)	図書館(宮成町)	午後1時～2時
	天白神社(三谷町)	午後2時30分～3時
4月20日(火)	西浦公民館	午後1時～1時45分
	西部市民センター(形原町)	午後2時～2時30分
4月21日(水)	東部公民館(豊岡町)	午後1時～2時
	西部公民館(神ノ郷町)	午後2時30分～3時
4月22日(木)	大塚公民館	午後1時～1時45分
	ひめはる会館(相楽町)	午後2時～2時30分
4月23日(金)	塩津公民館	午後1時～2時
	市役所(中部保育園西車庫前)	午後2時30分～3時

※手数料はつり銭のいらないようにお願いします。

## 春の交通安全市民運動 4月6日～15日

安全安心課 ☎66・1156

新年度を迎えたこの時期は、不慣れた環境の中で、新たな交通行動に参加するとともに、気候が良くなり、外出する機会が増えるため、交通事故の発生が心配されます。皆さん、気をつけましょう。

### 重点目標

- 子どもや高齢者を交通事故から守ろう
- すべての座席でシートベルトとチャイルドシートを正しく着用しよう
- 自転車の安全利用を進めよう
- 飲酒運転を根絶しよう

## 斎場の管理運営を 民間事業者へ委託します

公共施設のサービス向上を図るため、4月1日から市斎場の管理運営を民間の事業者へ委託します。

### ◆委託業者

名称 有限会社 きくや  
所在地 三重県亀山市井尻町996-2(本社)  
実績 三重県亀山市営斎場・鈴鹿市斎場、滋賀県近江八幡市営斎場など

利用手続・使用料は、今までどおりです。火葬予約は、市民課で手続きを行います。動物の死体は、直接斎場までお持ちください。

最後のお別れのときを過ごす場として、一層の気配り、心遣いをもってお迎えさせていただきます。よろしくをお願いします。

環境課 ☎66・1121

## 市役所内に労働相談 室を開設します

産業振興課 ☎66・1119

職場での悩みごと、困りごと(解雇、賃金、退職金、労働時間、就業規則、労働契約、人間関係など)を気軽に労働相談員へご相談ください。

とき 毎月第2・4水曜日  
午後1時～4時

ところ 産業環境部会議室(新館2階)

今まで商工会議所内で行っていた労働相談は3月で終了しました。

問合先 東三河県民事務所産  
業労働課 ☎0532・556010

## ユトリーナ情報

清掃課 ☎57・4100

快適なバーデーションで、腰痛、肩こり、ダイエットなどに効果的な水中運動をしましょう。

### ★ワンポイントレッスン

専門のインストラクターが個別指導をします。

・毎週火曜日午後2時～4時  
・毎週金曜日午後6時～8時

### ★アクアフィットネス

インストラクター指導のもと水中運動が楽しめます。

4月3日・17日 各土曜日  
午後2時～3時

持ち物 利用料(700円)、水着、スイムキャップ、タオル

※予約は不要です。

問合先 ユトリーナ蒲郡  
☎57・0123

## 墓地などの経営許可 等事務の権限移譲

環境課 ☎66・1121

今まで豊川保健所で行っていた墓地などの経営許可等事務が、4月から市に権限移譲されます。墓地および納骨堂の経営、廃止、変更などの届出は市で受け付けます。

## 生活機能評価のための 「基本チェックリスト」 を送付します

長寿課 ☎66・1105

生活機能を検査するための「基本チェックリスト」を対象者へ送付します。

記入していただいたチェック表を基に、心身に衰えがあると思われる方には、生活機能評価健診の受診券を送付します。健診の結果、介護の予防が必要な方は、介護予防教室などの案内をします。

対象 市内在住の65歳以上の方で、介護保険の要介護要支援認定を受けていない方

実施方法 4月以降に、対象者へ基本チェックリストを郵送します。回答後、同封の封筒で長寿課へご返送ください。

手当てを振り込みます

福祉課 ☎66・1106

市障害者扶助料の4月期支払分(12月～3月分)を4月20日(火)以降に、受給者指定の金融機関に振り込みます。確認してお受け取りください。

## 国民健康保険 加入世帯の方へ

保険年金課 ☎66・1172

所得が一定以下の世帯は、国民健康保険税の軽減や減免を受けることができます。しかし、所得の申告をされていないと適用が受けられません。

収入がなかった方、非課税年金(障害基礎年金・遺族年金など)を受けている方など、所得税または市県民税申告の必要のない方は、4月15日(木)までに国民健康保険税の所得申告をしてください。



国民健康保険のマスコット  
「こくほ犬」

## 児童扶養手当を振り込みます

児童課 ☎66・1108

児童扶養手当の4月期支払分(12月～3月分)を4月9日(金)以降に受給者指定の金融機関に振り込みます。確認してお受け取りください。



回	と き	ところ	内 容
1	5月13日(木) 午後1時45分～4時	市民会館 会議室2	(講義) 高齢者の理解と援助の原則
2	6月10日(木) 午後2時～4時		(講義) 高齢者向けの調理の工夫
3	7月15日(木) 午後2時～4時		(演習) 健康寿命を延ばす口腔ケア
4	8月12日(木) 午後2時～4時		(講義) 高齢者が薬・健康食品と 上手につきあうために
5	9月9日(木) 午後2時～4時15分		(講義) 高齢者の皮膚トラブルを 防ぐために

※内容が前後する場合があります

## 家庭介護のための ハートフルケアセミナー

長寿課 ☎66・1105

「ご家庭で高齢者を介護する  
場合に知っておきたい知識を  
学ぶ講座です。  
介護に関心のある方なら、  
どなたでも参加できます。」

講師 日本福祉大学 研修

定員 30人(申し込み順)

受講料 無料

申し込み 4月1日(木)～5月

7日(金)ま

でに直接

または電

話で長寿

課へ。



## 手話入門講座

福祉課 ☎66・1106

と き 5月11日～8月17日

毎週火曜日 全15回

午前10時～正午

ところ 勤労福祉会館 視聴

覚室

定員 20人

参加費 保険料250円(ただし、

テキスト代が必要)

申し込み 4月9日(金)～30日

(金までに直接または電話で

社会福祉協議会(☎69・3

911)へ。



## みんなで歩こう 健康づくり

生涯学習課 ☎66-1222

### 【大塚地区】

と き 4月29日(祝)(雨天中止)  
午前8時30分～午後3時30分

集合 大塚公民館  
(午前8時20分まで)

コース 大塚公民館→三月田古墳→さ  
がらの森→大塚公民館  
※さがらの森で「森の文化祭」  
に合流します。

参加費 1人300円(保険料)

持ち物 弁当、水筒、帽子、タオル、  
お椀、箸  
※お椀と箸は豚汁用です。

問合先 大塚公民館 ☎59・8820

### 【府相地区】

と き 5月2日(日)(雨天中止)  
午前9時30分～午後0時30分

集合 竹島小学校(午前9時20分まで)

コース 竹島小学校→とよおが湖公園  
⇒竹島小学校

### アトラクション

ピンゴ、グラウンドゴルフ

持ち物 水筒、帽子、タオルなど

問合先 府相公民館 ☎68・2705



## 甲種防火管理新規講習会

消防本部予防課 ☎68・0937

と き 6月2日(水)・3日(木)

午前9時30分～午後5時

ところ 市民会館 大会議室

定員 90人(申し込み順)

受講料 無料(ただし、テキ

スト代として申し込み時に

3千600円が必要です。)

申し込み 4月19日(月)～5月

7日(金)までに申込書(消防

本部および各署所にあいま

す)に写真(縦4cm、横3

cm、正面、上半身無背景、

無帽、6カ月以内撮影)を

添えて消防本部予防課へ。

## 塩津公民館生涯学習講座「初 心者のための菊づくり講座」

生涯学習課 ☎66・1167

と き 5月30日、6月13日、

7月4日、8月29日、9月

19日、10月10日

各日曜日 全6回

午後6時～7時

ところ 塩津公民館

内 容 大菊3本立ての苗か

ら開花までを習います。

講師 羽田喜久司

対象 市内在住・在勤の方

定員 20人(定員を超えた

場合は抽選)

参加費 千円(材料費含む)

持ち物 筆記用具

申込・問合先 4月30日(金)ま

で生涯学習課または塩津

公民館(☎68・3819)へ。

## 4月ケーブルテレビ番組案内

### スマイルチャンネル

(デジタル12ch、アナログ6ch)

- ★『**テレビ回覧板WEEKLY**』(15分)  
蒲郡市、幸田町の地域ニュースをお届けします。  
・毎週土曜日更新(毎日9:00・12:00・15:00・17:00・19:00・22:00放送)
- ★『**マイ HomeTown**』(30分)  
「私の町」をテーマにエリア内の情報をお届けします。  
・4月10日(土)～23日(金)  
(期間中9:30・11:30・19:15放送)
- ★**その他**
- ①『**いい店あるじゃんII**』(15分)  
エリア内のお勧めのお店を紹介します。  
・4月1日(木)～9日(金) ※16日まで再放送
- ②『**町の風景**』(15分)  
蒲郡市、幸田町の美しい風景をハイビジョンでお届けします!  
・4月10日(土)～16日(金) ※23日まで再放送
- ③『**この人に密着**』(15分)  
エリア内で活躍する「人」に密着します!  
・4月17日(土)～23日(金) ※30日まで再放送
- ④『**ピューピル～中学生編～**』(15分)  
子供たちの活動紹介番組。  
・4月24日(土)～30日(金) ※5月7日まで再放送  
(期間中9:15・12:30・19:15・22:30放送)

問合せ先 三河湾ネットワーク株式会社  
☎0120・794934

## ラグーナ情報

### ★ONE PIECE イベント情報 第2弾

人気アニメ「ONE PIECE」の数々の名シーンがよみがえる日本初のアトラクション! 「ONE PIECE メモリアルログ in ラグナシア」を好評開催中!

イベント限定ピンズ付特別チケットは、ローソン、ラグナシアチケットブース、フェスティバルマーケットインフォメーションセンターほかで販売中。パスポートは通常より100円割引。お宝グッズをゲットして、ラグーナへ麦わらの一味に会いに行こう。

#### 【特別チケット】

■ラグナシア入園券: 大人(高校生以上) 1,600円、  
小・中学生900円、幼児(4歳以上) 700円

■ラグナシアパスポート: 大人(高校生以上) 3,900円、  
小・中学生2,800円、幼児(4歳以上) 2,400円

※「ONE PIECE メモリアルログ in ラグナシア」は、入園券のみで入れます。

3歳未満は無料です。特典のピンズは、特別チケットと引き換えに会場でお渡します。来園の時期により、ピンズの種類は異なります。

問合せ インフォメーションセンター ☎58・2700  
www.laguna-gamagori.co.jp

## 電車で行こう!

### 吉良

#### 吉良の三人衆 歴史と文化に出会う径

日本ウォーキング協会認定のコースを、花見をしながら歩いてみてはいかがでしょうか。

**受付** ウォーキングステーション「御菓子所東角園」 ※名鉄上横須賀駅から徒歩約3分

**参加費** 200円(コースマップ付) ※パスポート(参加記録証: 200円)も販売しています。

**主なコース** 源徳寺(吉良仁吉の墓所)、華蔵寺(吉良家菩提寺)、金蓮寺(国宝)、尾崎士郎記念館 《桜スポット: 黄金堤、東条城跡(古城公園)》

※4月11日(日)午前10時～正午、金蓮寺にて文化財「木造阿弥陀如来および両脇侍像」の公開があります。

問合せ先 吉良町生涯学習課生涯学習担当  
☎0563・32・2151

### 西尾

#### 桜まつり

春を彩る一大イベント「桜まつり」が開催されます。ぜひお越しください。

**ところ** みどり川桜並木周辺 ※名鉄西尾駅から徒歩約5分

- 催し**
- ▼ミニSL大会…4月3日(土)午後1時
  - ▼金魚つかみどり…4月3日(土)・4日(日)午後2時
  - ▼うなぎつかみどり…4月3日(土)・4日(日)午後3時
  - ▼よさこい鳴子踊り…4月4日(日)午前11時
  - ▼花見茶会(先着300人)と琴演奏…4月4日(日)午後2時
- ※天候などにより、一部の催しを変更・中止する場合があります。

**その他** 4月4日(日)は、午前9時から正午まで四九(よくばり)朝市も開催されます。

**問合せ先** にしおよいとこ案内処  
(西尾駅構内)  
☎0563・57・7840



### 幡豆

#### 第2回から・はずピーチビューウォーキング ～乗らまい!! 名鉄蒲郡線～

白い砂浜に沿って幡豆から吉良へ、吉良から幡豆へ歩いてみませんか。新緑の季節の中、爽やかな汗を流しましょう。

**とき** 5月8日(土) ※少雨決行

**受付** 午前9時～10時30分  
東幡豆駅または吉良吉田駅

**コース** 東幡豆駅⇔寺部海岸⇔鳥羽海岸⇔吉良ワイキキビーチ⇔吉良吉田駅(距離約13km)

**その他** 午後3時までにゴールしてください。昼食は各自ご用意ください。復路は名鉄電車をご利用ください。

**問合せ先** 幡豆町生涯学習課  
☎0563・63・0130  
吉良町生涯学習課  
☎0563・32・2151



この企画は、名鉄西尾蒲郡線利用促進のため、二市二町のイベント情報を掲載しています。

乗って残そう！名鉄西尾・蒲郡線！

# 市民まるごと 赤い電車応援団

年々利用者の減少している市民の足・名鉄を存続させるため、「市民の力で守ろう！」と、さまざまな活動をしています。



## ▲市民まるごと赤い電車応援団結団式 (9月26日)

当日は、19団体の発起人と、市民合わせて500人の参加者で蒲郡南駅前広場はにぎわいました。

## ▲名鉄でGO！農林水産まつりにレッツGO！▶ お楽しみ抽選会 (2月6・7日)

名鉄電車を利用して来場された方に、抽選会を実施しました。2日間で300の方が参加されました。



## ▲三河湾健康マラソン大会 (2月14日) ▶

青空のもと、100人の市民ランナーが応援団の赤いたすきを掛けて走りました。



# クイズ まちがいさがしスペシャル

とうふねこ座：市川雅子 画



今回は、恒例のクイズまちがいさがしをバージョンUP。  
さあ、家族みんなで、15個のまちがいに挑戦しよう！  
正解者には抽選で、ラグナシアのペアパスポートなど豪華賞品が当たります。

**問題** 上下の絵を見くらべて、まちがいを**15カ所**見つけてください。

**応募方法**

ハガキまたはファクスに、①答え（右の絵に○をつける）と②住所・③氏名（ふりがな）・④年齢・⑤電話番号・⑥広報紙の感想、ご意見などを書いて応募してください。なお、当選者のお名前を広報がまごおり6月号に掲載しますので、ご了承ください。

**送り先**

〒443-8601 旭町17番1号  
企画広報課「クイズ」係  
FAX66♦1190

**応募締切**

4月16日（金）当日消印有効

**プレゼント**

全問正解された方のうち、抽選で35人の方に下記賞品をプレゼントします。賞品は6月初旬に郵送します。

**賞品**

- ラグナシア賞 5人**  
(ラグナシアペアパスポート)
- ラグーナ賞 10人**  
(ラグーナの湯ペア入浴券)
- アイちゃん賞 10人**  
(竹島水族館ペア入場券)
- ユトリーナ賞 10人**  
(ユトリーナペア入場券)



◆2月号の答え

2月号クイズまちがいさがし  
(大宮の一本松)の答え  
応募数 65通  
正解者 59人  
当選者(敬称略・50音順)  
西浦町 青山美佐子  
鹿島町 石川颯真  
豊岡町 稲吉智香子  
大塚町 大岡直子  
豊岡町 大場恵美子  
竹谷町 奥村寛子  
神ノ郷町 河井茉希  
三谷町 鈴木千春  
水竹町 竹尾智彦  
金平町 新美常生  
おめでとーございます。賞品は4月初旬に発送します。



市では、市内で行われた催しや出来事をホームページでも紹介しています。ホームページでは、写真に加え、動画でも紹介していますので、ぜひご覧ください。  
(詳しくは広報ホームページへ)

2月 3日 ・ 10日

## 中国小中学生との交流会

教育旅行で日本を訪れていた中国の小中学生を迎え、交流会が行われました。

3日、三谷東小学校を訪問した南京市の児童は、歓迎会の後給食を一緒に食べ、卓球や豆まきなどでふれあいました。夜は旅館に宿泊し、温泉の入り方など日本文化を体験しました。

また、10日に中部中学校を訪れた北京市の中学生は、剣道、柔道、弓道などのデモンストレーションを興味深く観賞した後、日本の歌などを披露。最後にお土産を交換し合い、交流を深めました。



2月 27日

## 「蒲都市観光ボランティアガイドの会」案内実績10万人達成!

竹島地区で活動している、観光ボランティアガイドの利用者が10万人を達成。この日、訪れたツアー客に記念品の蒲郡みかんなどが贈られました。

会は平成12年に発足。竹島の歴史や自然、文化などの知識を学び、認定を受けた30代から70代の21人が会員。

当初は、年間3,000人ほどだった利用者は年々増加して、今年度はすでに17,000人を超えています。

会員の皆さんは、「市の活性化のため、今後も観光客増に努めたい」と張り切っています。

2月 27日

## 蒲郡から宇宙へ ～がまごおりロボット講演会～開催

ロボットのまち蒲郡をアピールするため、市民会館で開催されました。

宇宙航空研究開発機構(JAXA)の佐々木教授が月探査機「かぐや」について基調講演。その後、5月に金星に向けて打ち上げられる深宇宙探査機の製作に携わった、愛知工科大学の奥山准教授と蒲郡製作所の伊藤社長が講演。

会場には、宇宙ステーションの模型や、月の石(隕石)も展示され、1,000人以上の親子連れなどが訪れました。



まなぼう あそぼう 手をつなごう  
森の中で森と共に!

体育課 ☎67♦5017

# 第10回 森の文化祭

とき **4月29日**祝

午前8時20分～午後2時30分(受付:午前9時～)

ところ **さがらの森**

## ■集合場所

- A. 大塚コース(大塚公民館)
- B. 三谷コース(大徳寺)
- C. とよおか湖コース(とよおか湖)
- D. 御津コース(法住寺)

※各場所とも午前8時20分集合。ハイキングにてさがらの森へ向かいます。

## ■文化祭イベント

歌や踊りの森のステージ、ちびっこ探検村、こけ玉作り、豚汁振る舞い(おわんとはしをご持参ください)など、楽しいイベント盛りだくさん!

## ■参加費

300円(当日500円)  
※参加賞、保険加入料込み

## ■申込方法

4月15日(木)までに申込書を森の文化祭実行委員会へ。



## 記念イベント

### 「さがらの森でキャンプしよう!」

とき **4月28日(水)**午後5時～

ところ さがらの森

募集 15組(1組4人まで)

参加費 500円(まき代など)

持ち物 食材

※テントは貸し出します。(持参も可)

申し込み 4月15日(木)までに森の文化祭キャンプ係(FAX69♦3170)へ

申込・  
問合せ

森の文化祭実行委員会

市民体育センター ☎69♦3241・がまごおり市民まちづくりセンター ☎69♦5380

パートナーシップ事業



～広報に登場するお子さんを募集します～

## 新コーナー 「ぼくとわたしの写真館」

募集対象  
募集人数  
掲載号  
掲載内容

市内在住で平成19年6月1日以降に生まれたお子さん  
30人(毎月5人を紹介) ※応募者多数の場合は抽選  
平成22年6月号から11月号

- ①お子さんの顔写真・名前・生年月日・住所(〇〇町)
- ②家族のコメント(30文字程度)

応募方法

4月21日(水)までに電話で企画広報課(☎66♦1145)へ  
※応募はお子さん1人につき1回までとします。

※応募締切後、当選の可否や掲載方法などをご案内します。

その他

広報がまごおりと同じ内容で市のホームページにも掲載されますのでご了承ください。

