

2010

6月

つぎは
お

***** 有料広告 *****

GAMAGORI
City-Hanmachi



JR東海道本線「蒲郡」駅まで

徒歩**11**分

自転車で**4**分

(実際のモデルルームを撮影したものです)

新モデルルーム公開!大商談会開催中!

PURE LIFE
ピュアライフ
蒲郡中央本町

オール電化マンション(全室照明器具、カーテン、エアコン[1台]付き)

ピュアライフ蒲郡中央本町

[中央本町]交差点北、「蒲郡市立図書館」南

ご来場
プレゼント ギャイコロでマックカードを当てよう!!

最高で、**3000**円分が当たる!

ご来場アンケートにご協力いただいた方にサイコロをふって頂き、
出た目の枚数分のマックカード(1枚500円)をプレゼント致します。
初回来場時及び一家族一回限りとさせていただきます。

詳しくは
0120
FreeDial

0120-36-2627

<http://purelife.sanpre.co.jp/gch/>



三立プレコン株式会社
宅建免許 愛知県知事(4)第17302号

本社 / 愛知県岡崎市
六供町3丁目32番地1

※財源確保のため有料広告を掲載しています。広告については市が推奨するものではありません。内容については直接広告主へお問い合わせください。

今月の表紙

咲き誇る蒲郡の花・ツツジ

5月2日、抜けるような青空のもと、蒲郡プリンスホテルの庭園で、5種類・約3,000本のツツジが見ごろを迎えました。

ツツジは、昭和47年に制定された市の花で、花言葉は「情熱」。庭園のツツジは、その言葉どおり、赤や白、ピンクなど色鮮やかに咲き誇っていました。

少し余談になりますが、花が咲くの「咲」という字の右半分には「笑」という意味(笑を簡略化したもの)があります。

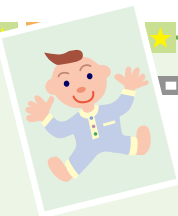
音読みのない「咲」という字は、中国語には無い漢字のため、日本人が自ら考え出した漢字と考えられています。(中国語では、花は「開く」と言うそうです)

花が咲いている様子を見て、『まるで笑っているようだ』と形容したかった古人たちの詩人のような感性がこの字には込められている気がします。

竹島や三河湾を臨むように咲く花々が、まさに笑顔満開のように見えたのは、けっして気のせいではないように思えました。(あ)

目次 Contents

表紙解説・ぼくとわたしの写真館	2
蒲郡市食育推進計画を策定しました	3
後期高齢者医療制度の保険料率が改定されました	4
子育て支援センターにおいてより	5
喫茶室「ホット館」がオープンします	6-7
ふるさと自慢-蒲郡公民館 飛び出せ!がまごおりの星☆	8
読む水族館・図書館だより	9
遊びにおいてよ児童館へ	10
健康カレンダー	11
市民相談	12
お知らせ	13-25
クイズまちがいさがし	26
ふれあい宅配便	27
文化公演事業「忍たま乱太郎キャラクターショー&ヘムヘムと遊ぼう」	28



ぼくとわたしの写真館



いりあ
羽田依莉愛ちゃん
(清田町)

平成21年11月生まれ

家族から一言 

お散歩が大好き!
初めて帽子をかぶって
お散歩に行きました。



じん
安藤仁くん
(清田町)

平成19年8月生まれ

家族から一言 

仁は、とてもわんぱくで、
野球やサッカーのマネをしたり
ヒーローに変身して戦っています。



あおい
彦坂あおいちゃん
(竹谷町)

平成21年6月生まれ


家族から一言 

おさんぽが大好きです☆
雨の日も欠かしません。



しょう
柴谷翔くん
(大塚町)

平成21年12月生まれ


家族から一言 

ニコニコ笑顔で、よく動いて遊ぶ、
翔くん。
元気に成長してね。



ななみ
平野ななみちゃん
(三谷町)

平成20年5月生まれ

家族から一言 

よくお手伝いをする、
気が利く子に成長してくれて
ありがとう。

追加募集

このコーナーに登場するお子さん(対象:平成19年8月1日以降の生まれ)を募集します。
掲載を希望される方は、企画広報課(☎66♦1145)へご連絡ください。

「たべたくんの食育プラン」



蒲郡市食育推進計画
マスコット たべたくん

～蒲郡市食育推進計画を策定しました～

最近よく耳にする言葉「食育」。

この食育とは、さまざまな経験を通じて「食」に関する知識と選択する力を習得し、健全な食生活を実践することができる人を育てることをいいます。

そこで今回、この食育を推進するための計画「蒲郡市食育推進計画」を策定しましたので、その計画の概要についてお知らせします。

産業振興課 ☎66♦1126

計画策定の目的

「蒲郡市食育推進計画」は、市民一人ひとりが「食」に関するさまざまな知識と正しい「食」を選択する判断力を身につけ、子どもから高齢者までが生涯にわたって健全な心身を培い、豊かな人間性を育むことを目的に策定しました。

計画の概要

この計画は、平成22～24年度の3年間を目標に計画しました。計画では、市民一人ひとりが食育推進の取り組みを実践する、特に、次世代を担う子どもたちとその家族に重点をおいて、食育を推進するようにします。



〈計画スローガン〉

が がんばる子みんなで早おき朝ごはん

ま 毎食感謝で「いただきます」
(食に関わる人や食物に感謝しよう)

ご 五感でたべよう(みる・きく・ふれる・あじわう・かぐ)

お おうちでごはんの日(食育の日)は毎月19日

り リズムある生活で毎日三食バランスよくたべよう

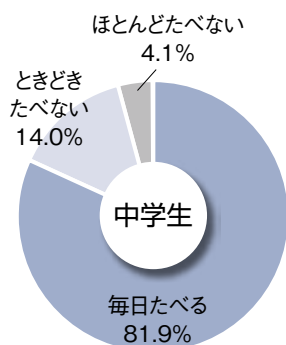
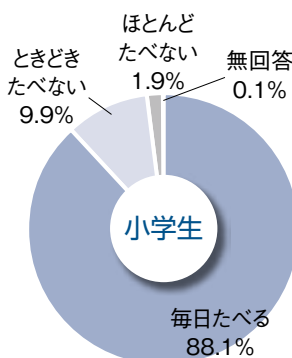
現状と課題、そして今後

計画を策定するにあたり、より実効性のある計画作りの参考とするため、アンケート調査を実施しました。その結果、次のような課題が明らかになりました。

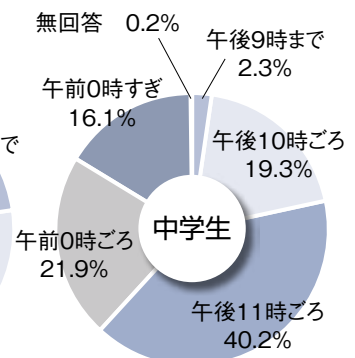
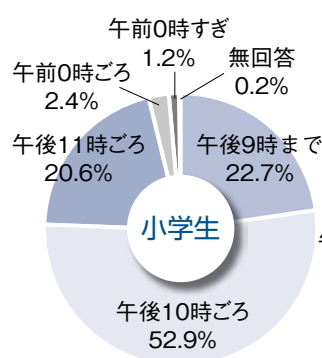
- 朝ごはんをたべない人がいる
 - 夕食を子どもだけでたべている
 - 就寝時間が遅く、食欲のない状態
- 朝ごはんをたべているなど、今後は、これらの課題を解決するため、各項目に目標値を設けて計画の進行を管理します。そして、市民をはじめ行政など、地域のそれぞれの主体が協働して、食育を推進していきます。

アンケート調査の結果(抜粋)

■朝ごはんの習慣



■就寝時刻



後期高齢者医療制度の 保険料率が改定されました

後期高齢者医療制度の平成22・23年度保険料率が決まりましたのでお知らせします。

保険料は、一人あたりの医療費の増加により、平成21年度と比べて約12%の増加が見込まれましたが、剰余金や県財政安定化基金を活用することにより、約5%の増加となりました。

保険年金課 ☎66♦1102

平成22・23年度の保険料(年額)

区分	平成22・23年度	平成20・21年度	増減
所得割率	7.85%	7.43%	0.42%増
均等割額	41,844円	40,175円	1,669円増

(保険料の計算方法)

年間保険料 = **所得割額**【(総所得金額等 - 33万円) × 7.85%】 + **均等割額** (41,844円)

※年間保険料限度額50万円 ※100円未満の端数は切り捨て

所得の低い世帯などの保険料の軽減・減免

■ 所得割額の軽減

被保険者本人の所得金額の合計から33万円を引いた金額が58万円以下の方については、所得割額を5割軽減します。

■ 均等割額の軽減

対象者の基準となる所得金額(世帯主と被保険者の軽減判定所得)		区分
33万円以下	被保険者全員が年金収入80万円以下(その他所得がない)の場合	均等割の9割軽減
	上記に該当しない場合	均等割の8.5割軽減
33万円 + (24万5千円 × 世帯主以外の被保険者数) 以下		均等割の5割軽減
33万円 + (35万円 × 被保険者数) 以下		均等割の2割軽減

■ 会社の健康保険などの被扶養者だった方への軽減

会社の健康保険などの被扶養者(国民健康保険および国民健康保険組合加入者は除く)であった方は、制度加入から2年間は所得割額が免除されます。しかし、今回の制度の改定でこの軽減期間が延長されましたので、引き続き所得割額が免除され、保険料は均等割額(9割軽減。年間均等割額は4,100円)のみとなります。

■ 保険料の減免

次のいずれかに該当する方は、申請により保険料の減免が認められることがあります。

- ・災害により、住宅や家財に著しい損害を受けた場合
- ・事業の廃止、失業などにより収入が著しく減少した場合

口座振替選択制度

保険料が年金から差し引かれている方のうち、口座振替による納付を希望される方は、申請により納付方法を変更することができます。詳しくは、保険年金課へお問い合わせください。

子育て支援センターに **おいでよ**

市内には、子育てを支援するための場所「子育て支援センター」が3カ所あります。

ここでは、入園前のお子さんとその保護者を対象に、お子さんと遊びながら子育ての情報交換をしたり、子育ての悩みを話したりすることができます。

今号では、子育て支援センターについてお知らせします。



中央子育て支援センター「さんぼ道」

中央子育て支援センター（通称：つどいのひろば「さんぼ道」）では、おおむね3歳までのお子さんと保護者が自由に集い、ゆったりとした雰囲気の中で交流をすることができる場所です。

ママやパパはもちろん、おじいちゃんやおばあちゃん、またもうすぐママになるプレママさんも利用できます。



- 利用日時・時間
毎週月～金曜日 ※祝日は休み
午前10時～午後4時
- 申し込み
必要ありません
- その他
お弁当を食べるランチスペースもあります。

西部・東部子育て支援センター

西部および東部子育て支援センターでは、子どもと遊びながら保護者同士が子育ての情報交換をする「ほほえみサロン」を行っています。

- ほほえみサロン開催日
 - 西部子育て支援センター（形原北保育園内）
1歳～入園前の幼児 毎週月・水曜日
1歳未満の乳児 毎週木曜日
 - 東部子育て支援センター（みどり保育園内）
1歳～入園前の幼児 毎週火・木曜日
1歳未満の乳児 毎月第1・4水曜日
- 時間
午前9時30分～11時30分
 - 定員
毎回10組程度
 - 申し込み
随時電話で受け付けます

自由開放日 西部子育て支援センターでは、毎週木曜日の午後1時～3時まで、乳児と保護者を対象に支援センターを開放しています。



子育ての悩みなど、お気軽にご相談ください

子育て支援センターでは、子育ての悩みなどの相談に応じています。どんな小さなことでも構いませんので、気軽にご相談ください。

相談方法 電話相談、面接相談（要予約）
相談日 毎週月～金曜日 午前9時～午後4時
※祝日は休み

相談先
中央子育て支援センター ☎69・3511
西部子育て支援センター ☎57・8066
東部子育て支援センター ☎67・0022

児童課 ☎66・1107

この夏、こんな喫茶室がオープンします…



子育てカフェ

お子さんのため、体にやさしい食材を使った、おいしい手作りおやつを提供します。

子育てに役立つ情報もいっぱい。

ゆったりとした空間の中で、おしゃべりを楽しんでください。



ワンデーシェフ

料理自慢の方が、ランチの一日料理長となって、思い切り腕を振ります。料理好きな主婦の方、退職し、料理に興味のある方など、料理長としてぜひ、ご参加ください。



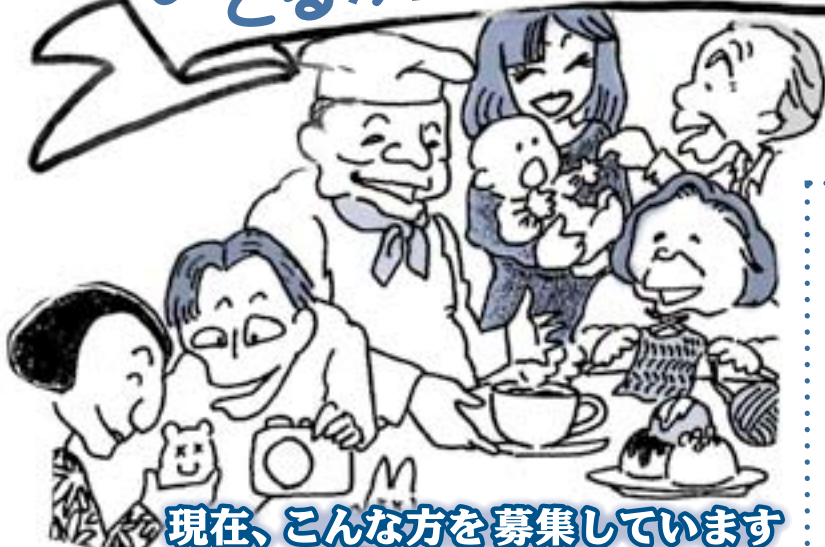
趣味の 作品教室

手作り布小物や手編みの作品、皮製品、木工作品など、定期的に教室を開催します。生徒はもちろん、講師も募集します。また、趣味の仲間づくりの場としても、ご活用ください。

障がい者支援グループいきいきビーンズ

いくかん
くるかん

ホット館



現在、こんな方を募集しています

皆さんに憩いの場を提供し、楽しく、くつろぎ、交流できる喫茶室「ホット館」が、この夏、勤労福祉会館にオープンします。

問合せ先

福祉課 ☎66♦1106

いきいきビーンズ代表 縣(あがた)

☎090♦9170♦1041



家で退屈して いる皆さん

テレビを見て、毎日過ごしている方、家から出て「ホット館」に来ませんか。

囲碁・将棋なども用意してあります。

子どもたちに、教えてください。頭の体操をし、気分転換を試してみませんか。



作品展示場

写真や絵画、書、陶芸、木工、パッチワーク、染色など、自慢の作品を発表する場として利用してください。

皆さんを感動させてください。

時には、厳しい意見があるかも…。



ベテラン 主婦

子育ても終え、時間に余裕のある方、若いお母さんたちの相談相手になっていただけませんか。

子育て中のお母さんには、話を聞くだけでホッと安心できたり、的確なアドバイスになるかも…。

「ホット館」がオープン

喫茶室の「ホット館」が、勤労福祉会館にオープンします。(夏ごろオープン予定)

「ホット館」は、高齢者から幼児まで障がいの有無に関わらず、誰もが集え、誰もがホットとできる場所。集えば、気持ちがあたたかくなるホットな場所。そして、困っている方や寂しい方をほっておかない場所です。

さまざまな年齢の方が集うことで、お年寄りや子どもから「元気」をもらい、子どもはお年寄りからたくさんの「知恵」を学ぶことが

できます。お互いがより良く影響し合える、そんな機会や場所が今こそ必要です。ゆっくりお茶を飲み、話をするのできる楽しい空間をご提供します。

障がい者支援グループ いきいきビーンズは…

「いきいきビーンズ」は、市内の3つの障がい団体(蒲郡肢体不自由児・者父母の会、蒲郡手をつなぐ育成会、蒲郡精神障害者地域家族会)間の相互理解と障がい者福祉の向上をめざし、平成16年に発足しました。

平成17年には、蒲郡で初めての

試み「バリアフリー映画会」を開催。視覚障がい者に、シーン・ボ

イスガイド(映画のシーンをイヤホンで聞く方法)を、聴覚障がい者に、磁気誘導ループと字幕をつけて、一緒に映画を楽しみました。その結果、障がいの枠を超え、横のつながりを持った活動のスタートの場となりました。そして、この映画会の収益金は、浜町の蒲郡障がい者支援センター入口のスロープ建設資金に充てました。

以後、毎年1回「夢おいかけて映画会」を開催し、収益金は、一部を市内の福祉施設や障がい者支援団体に寄付、残りを「ホット館」

設立の資金に充てています。

映画会の運営には、中学生もボランティアで参加。中学生と共に映画会を開催することで、障がい者への理解と支援者の拡大を図る障がい者実践教育の場になっています。

その他には、平成21年から、蒲郡北駅前チャレンジショップで減農薬野菜の予約販売をしています。農家の皆さんが大切に育てた朝穫りの野菜は、おいしくて安心できると喜ばれています。卵、みそ、しょうゆ、のりなども安価に販売しています。ぜひ、一度見に来てください。



ホット館オープンに伴い、6月に蒲郡北駅前のチャレンジショップから移転します。

営業日・時間

毎週火曜日 午前10時～午後4時

ところ

ホット館(勤労福祉会館内)

販売

野菜の予約販売をしています。

1箱800円

※1箱に、旬の野菜が1週間分くらい(4人家族)入っています。

問合せ先

いきいきビーンズ

問川 ☎090♦2772♦6152

縣(あがた) ☎090♦9170♦1041

第6回夢おいかけて映画会

「西の魔女が死んだ」



とき 6月20日(日)

午前の部: 午前10時～

午後の部: 午後2時～

ところ 市民会館 中ホール

会員券 一般 900円(当日990円)

中学生以下・障がいのある方
600円

問合せ先 いきいきビーンズ

縣(あがた) ☎090♦9170♦1041



蒲郡公民館の数ある教室の中で、まず紹介したいのは「パソコン教室」です。

このパソコン教室は、平成14年4月に地元の法人から5台のパソコンの寄贈を受けたのがきっかけでスタートし、現在は、パソコン10台、講師5人(全員ボランティア)で行っています。市内にある11の公民館の中でも、人材面、設備面ともにこれだけそろったパソコン教室は、ほかにないと自負しています。

以前は卒業制度を採用していませんでしたが、1年ごとに卒業して後輩に道を譲っていただけでなく方式に変更しました。そうして平成22年度生の募集をしたところ、定員50人に対し、80人近くの方から応募がありました。このことはパソコン教室の必要

性を痛感させてくれる出来事でした。



「心を歌にのせて」をモットーに活動する蒲郡女声コーラスは、今年で33周年を迎えます。毎週木曜日の午後2時間の練習を重ね、市民会館で演奏の会などを行っています。ほかにも、まだまだ紙面ではご紹介できないほど、多くの方たちが蒲郡公民館で活動しています。

また、蒲郡公民館では、クラブ活動だけではなく、生涯学習講座にも力をいれています。昨年は、ステンドグラスのランブシエード作り教室を行い好評を博しました。

今後、地域の皆さんと一緒に「地域の人たちが、いつでも気軽に集え、楽しく学べる」公民館をめざし、公民館職員一丸となって頑張っていきます。



専門学生

小田 晃嗣さん(三谷町)

■大道芸を始めたきっかけは

高校2年生の冬、ラグーナ蒲郡に遊びに行った際、たまたまパフォーマンズをしていた大道芸人を見て感動を受けたのがきっかけ。それから独学でジャグリングを始めました。

■大道芸の魅力は

練習をしていると「こつ」をつかむ瞬間、技ができるようになる瞬間があり、その瞬間が魅力。テレビゲームには終わりがあがるが、大道芸は無数の技やプログラムをつくることができ、終わりが無いのも魅力です。

■どのくらい練習をしているの

高校時代は1日5〜6時間練習をしていましたが、最近は専門学校などで忙しいので1日3時間くらい練習をしています。

感動と元気、そして笑いを与えるパフォーマーめざす 大道芸人・快斗さん



■これからの活動は

市内の保育園や児童館などのイベントに出演して腕を磨きたい。最終的には、大道芸を始めるきっかけとなった地・ラグーナ蒲郡でやりたい。

■将来の夢は

日本ではまだまだジャグリングの知名度が低いので、自分の教室を持つなどしてジャグリングを広めたい。また、年に1度開かれる大道芸ワールドカップに出場したい。

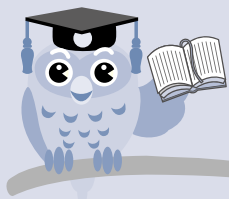
■最後に一言

マジックにはタネがあるが、大道芸にはタネはなくすべてが本物であるところを見てほしい。

「あきらめなければ必ずできる」

必ずできる

最近パフォーマンズが終わった後に言っている言葉。自分がそうであったように、自分がやるジャグリングで子どもたちに夢を与えることができたらうれしい。



図書館 だより

図書館 ☎69・3706

今回は、伊藤光
学工業(株)代表取締役
社長伊藤寛さんに、読書に関する
お話をうかがいま
した。



—図書館にまつわるエピソードはありますか？—

私は本のページを折り曲げたりするの
で、図書館から借りずに自分で買うって
いうのが一応基本になります。子どものころ
は、伝記やグリム童話集をよく読んだね。
『トムソーヤの冒険』とか『十五少年漂流
記』なんて今でも覚えていますね。

—そのころ読まれて印象に残っている本は
ありますか？—

芥川龍之介は、親父も
好きでしたので、『蜘蛛
の糸』とか『羅生門』は、
非常に印象に残っている。あとはジャンルを問
わずに読んでました。また若いころは恋愛物と
か哲学書に近いものを読みましたけど、最近
はもう時代物・人情物しか
読まなくなりましたね。
—若い世代にこれだけは
読んでほしいオススメの
本はありますか？—

やっぱり純文学です
ね。難しいですけど、大
江健三郎さんとか遠藤
周作さんとか。その時は、何の役にも立た
ないかもしれないですけども、そういう考
え方があるってことを知るだけでもい
いんじゃないですかね。



『芥川龍之介短編集』
傑作18篇



最近の愛読書は、『居
眠り聲音シリーズ』



「生き物の血液型」

前回、アシカがシヨールをサボる
ことを書きましたが、現在活躍し
ているアイに比べ、先輩のナナは
トレーナーに従順で、性格は繊細。
アシカに血液型があるのかわかり
ませんが、人間に例えるとナナは
典型的なA型タイプ。それに比べ
てアイは完全なAB型タイプ。年
齢的にサボりたがる年ごろとい
うのもありますが、アイはシヨール
は常に目が半分しか開いてなく、
明らかに誰が見てもやる気のない

顔をしています。
アシカはわかりませんでした
が、ウマの血液型は120種類以上あ
るらしく、詳しく分けるとなんと
3兆種類というとてもない数に
なるそうです。これを聞いて競馬
をやる気はなくなりました。いろ
いろな動物の血液型を調べてみる
と、ゴリラはB型しかないよう
です。動物園で難しそうな顔を
しているゴリラを見ると、なんだか
うなずけます。ネコは90%以上が
A型だそうです。
魚も本当かどうか疑わしいで

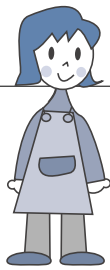


学芸員 小林龍二

竹島水族館
☎68・2059

すが、すべてA型という説があり
ます。はじめは警戒心が強いです
が、環境や人に慣れてしまえば池
のコイに代表されるように、落ち
着いてしまうのでA型かもしれま
せん。しかし、調べてみると血液
型と性格の関係はかなりあいまい
らしく学術的には否定されている
そうです。
【新しいスタッフ】
今月から連載の文字数が増え
ました。これまで650文字の中に水
族館や水族生物の魅力を凝縮させ
るのが大変だったので、文字
数が増えたので内容に濃さが出
て200文字くらいは脱線話も書けるか
な、と安心しきっていたら締切日
をあとという間に過ぎてしまいま
した。

しかし、これは私の責任では
なく、4月から職員に加わった戸
館・岩田コンビが、原稿を書こう
と思う日に限って遊びの誘惑をし
てくるからです。
さて、新しく水族館にやってき
た戸館と岩田は、静岡県の東海大
学海洋学部出身です。この大学
は水族館業界では言わずと知れた
名門校で、偉大な水族館関係者が
とても多いです。三保に中規模の
水族館も持つていて実践的な勉強
もできるようです。今後2人の活
躍で竹島水族館はより良くなる
と思います。そう思うと、私が岩手
県のリアス式海岸の先端にある北
里大学出身ということは、蒲郡市
にとつて国家的損失レベルの痛手
であります。



6
がつ

遊びにおいでよ 児童館へ

児童館のホームページ
<http://www.city.gamagori.aichi.jp/jidokan/>

りょう
じかん 午前9時～午後5時

おや
すみ 6・13・20・27日◎

行事	絵本の読み聞かせ	体操親子遊び	遊びの会	子どもと家庭相談日
児童館名	幼 乳幼児向け 小 小学生向け			
みや 児童館 ☎67・0077	幼 毎週火 10時30分～ 小 1、8、22、29日火 16日火 16時～	● 毎週金 10時30分～ リズム体操	● 毎週月 15時30分～ みんなで遊ぼう ● 3日火 15時30分～ 3B体操 ● 4日金 15時30分～ 大型紙芝居 ● 5、19日土 10時～ 将棋教室 ● 24日水 15時30分～ 卓球教室	● 8、22日火 10時～12時 ● 16日火 10時30分～ 赤ちゃんサロン
ちゅうぶ 児童館 ☎68・0066	幼 22日火 10時30分～ 親子絵本のじかん 幼 26日土 11時～ お話大好き	● 毎週水 10時30分～ 親子で遊ぼう ● 毎週金 10時30分～ 歌と手遊び	● チャレンジ工作 木のパズル ● みんなで遊ぼう オリエンテーリング	● 11、25日金 10時～12時 ● 18日金 ベビーサロン (3B体操)
にしうら 児童館 ☎56・0450	幼 毎週月 10時30分～ 小 4日金 15時30分～ 童話会	● 毎週月 10時30分～ リズム遊び ● 毎週水 10時30分～ 親子であそぼ	● 3、17日水 15時30分～ みんなで遊ぼう ● 10日水 15時30分～ 避難訓練 ● 12、26日土 10時～ 将棋教室 ● 24日水 15時30分～ 卓球教室	● 9日火 10時～12時 ● 23日火 14時30分～16時30分 ● 3日水 10時～ 赤ちゃんサロン

りょう
じかん 午前9時～午後5時

おや
すみ 7・14・21・28日◎

おおつか 児童館 ☎59・6671	幼 毎週金 11時30分～	● 毎週水 10時30分～ お母さんと遊ぼ	● 5日土 14時～ 卓球教室 ● 5、19日土 15時30分～ 将棋教室 ● 12日土 14時～ おもしろチャレンジ ● 19日土 14時～ 工作あそび ● 26日土 15時～ この指とまれ	● 1、15日火 10時～12時 ● 18日金 10時30分～ そら豆パーク
がまごおり 児童館 ☎67・9485	幼 毎週火 11時～ 小 19日土 15時～ とびだせお話	● 毎週火 10時30分～ リズム ● 毎週水 10時30分～ 親子で遊ぼう ● 6日土 10時～ パパと遊ぼう	● 毎週火 16時～ めいものクラブ ● 毎週水 15時30分～ マイチャレンジ ● 12日土 14時～ 工作あそび	● 10日水 10時～ ● 24日水 14時30分～ ● 22日火 10時30分～ ひよこサロン
しおつ 児童館 ☎68・8515	幼 4、18日金 10時30分～ 小 15日火 15時15分～ お話の会	● 毎週水 10時30分～ 親子で遊ぼう ● 11、25日金 10時30分～ リズム遊び	● 3日水 15時15分～ チャレンジ ● 12日土 14時～ 作ろう・遊ぼう ● 26日土 10時30分～ 卓球で遊ぼう ● 30日水 10時30分～ 3B体操	● 8、22日火 10時～12時 ● 15日火 10時30分～ 赤ちゃんサロン
かたはら 児童館 ☎57・1422	幼 毎週火 10時30分～ 小 12日土 10時30分～	● 毎週水 10時30分～ お母さんといっしょ ● 18、25日金 11時30分～ 歌と手遊び	● 3日水 15時30分～ カプラ ● 17日水 15時30分～ みんなで遊ぼう ● 19、26日土 10時～ 囲碁教室	● 1、15日火 10時～12時 ● 4日金 10時30分～ とんとんクラブ ● 11日金 10時30分～ 赤ちゃんサロン

年間の日程は、「平成22年度保健センター健康ガイド」およびホームページで確認してください。

http://www.city.gamagori.aichi.jp/hoken_center/index.html

☀️ 赤ちゃんができたら 会場：保健センター	日	とき	対象、持ち物など
母子手帳の交付と妊婦相談 	11日(金)	受付 初妊婦 午前9時10分～9時25分 経妊婦 午前9時～11時	妊娠届出書を交付された方
母子手帳の交付と妊婦相談・歯科健診 ※歯科健診は希望者のみ	25日(金)	受付 ①午後1時10分～1時25分 ②午後1時45分～2時	
パパママ教室1回目〈予約制〉	19日(土)	午前9時45分～正午 (受付9時30分～45分)	母子手帳、父子手帳
母乳相談〈予約制〉	17日(木)	午後1時30分～3時30分	妊娠中のお手入れの話、個別相談
妊婦歯科健診と歯科相談	25日(金)	午後2時～2時15分	母子手帳

☀️ 子育て応援 会場：保健センター	日	とき	対象、持ち物など
母乳相談〈予約制〉	17日(木)	午後1時30分～3時30分	母乳の与え方などの相談
子育て相談	28日(月)	午前9時30分～11時30分	栄養、歯科相談もできます
もぐもぐ教室(離乳食前期)	17日(木)	午前10時～11時30分	5～6カ月児・母子手帳
カミカミ教室(離乳食後期)	10日(木)	受付：午前9時50分～10時	9～10カ月児・母子手帳
2歳児教室(のびのび教室)	11日(金)	午前10時～11時30分 受付：午前9時45分～10時	2歳の誕生日前後 母子手帳
はじめての歯科健診とフッ素塗布	11日(金)	受付：午後1時～2時	フッ素塗布700円・歯ブラシ
2歳児歯科健診とフッ素塗布	25日(金)	受付：午後1時～1時45分	

※4カ月・1歳8カ月・3歳児健康診査は対象の方に個別通知します。

☀️ 予防接種 受付：午後1時20分～2時20分 母子手帳を必ずご持参ください。	保健センター 9日(水)	
BCG	保健センター 9日(水)	
三種混合 (ジフテリア・百日せき・破傷風)	保健センター 14日(月)・21日(月)	東部市民センター 18日(金)
	形原公民館 16日(水)	

☀️ 健康づくり	日	とき	対象、持ち物など
健康相談・栄養相談・歯科相談〈予約制〉	25日(金)	受付：午前9時30分～11時	健康手帳(お持ちの方)

☀️ 健康づくりいっしょにやろまい会	日	とき	集合場所
蒲南コースを歩こう会	7日(月)	午前9時30分	がまごおり児童館前
みんなで楽しく無理なく歩こう	14日(月)	午前9時(雨天中止)	三谷町若宮公園時計塔前
形原西浦の名所をめぐるウォーキング会	26日(土)	午前9時30分	形原双太山公園駐車場

元気 ing

しっかり、食べよう朝ごはん!

子どもの生活リズムをきちんとするために、ぜひ、実行したいことが、「朝ごはんをしっかり食べる」ことです。朝ごはんは、脳と体を活性化させる大切な栄養源であり、元気に活動するためにも欠かせないもの。これは子どもだけではなく、大人にとっても同じです。家族そろって朝ごはんを食べて会話をすることは、夜一緒にテレビをみることよりずっと子どもの成長に有意義です。

家族で元気よく一日をスタートさせましょう。

〈作り方〉

- ①パンにチーズ、ちぎったのり、じゃこをのせます。
- ②アルミ箔をかぶせ、オーブントースターで3～5分加熱します。



簡単レシピで
チャレンジ
朝ごはん!!

和風
チーズ
トースト

〈材料：2人分〉食パン…6枚切
スライスチーズ…2枚
じゃこ…15g/ 焼きのり…1枚

★がん検診、ヤングエイジ健診を受けましょう。受診票をご希望の方はご連絡ください。

市民相談 6月



お気軽にご相談ください。
相談は無料。秘密厳守です。

名称	とき	ところ	相談員	問合先	
人権擁護委員による よろず相談	6月9日(木) 午前10時～午後4時	市民相談室	石原 庸隆 市川 千恵子	市民課 ☎66・1110	
	6月16日(木) 午前10時～午後4時		壁谷 隆道 金澤 佳子		
	6月23日(木) 午前10時～午後4時		榎本 保子 白川 節子		
	6月30日(木) 午前10時～午後4時		石原 庸隆 鈴木 博子		
	7月7日(木) 午前10時～午後4時		松井 慶彦 佐伯 ひな子		
家庭・子育て相談	毎週月～金曜日 午前9時30分～午後5時	家庭児童相談室	家庭児童相談員	家庭児童相談室 ☎66・1213	
法律相談(予約制)	6月23日(木)、7月7日(木)・ 14日(木) 午後1時～4時 予約受付:23日は6月14日(木)・7 月7日は6月28日(木)、14日は7月5 日(木)午前8時30分からです。	市民相談室	弁護士	市民課 ☎66・1110	
消費生活・多重債務相談 (悪質商法・消費者トラブル)	毎週木曜日(祝日は除く) 午前10時～午後4時30分	消費生活相談室	消費生活相談員	産業振興課 ☎66・1119 ★相談開催日 消費生活相談室 ☎66・1204	
労働相談 (職場での悩みごと・困りごと)	6月9日(木)・23日(木) 午後1時～4時		労働相談員		
若者就労相談 (15～39歳)	毎週火～土曜日(祝日を除く) 午前11時～午後7時	がまごおり若者 サポートステーション	ステーション職員	がまごおり若者 サポートステーション ☎67・3201	
悩みごと相談	女性一般	6月8日(木) 午前10時～午後3時	家庭児童相談室	愛知県女性相談員	家庭児童相談室 ☎66・1213
	母子家庭等	毎週月～金曜日 午前9時15分～午後5時	児童課	母子自立支援員	児童課 ☎66・1108
	母子家庭就業	6月22日(木) 午前10時～午後4時		母子就業相談員 キャリアカウンセラー	
	育児不安	毎週月～金曜日 午前9時～午後4時	東部子育て支援センター(みどり保育園内) 西部子育て支援センター(形原北保育園内) 中央子育て支援センター(八百富町)	子育て支援 センター職員	東部子育て支援センター ☎67・0022 西部子育て支援センター ☎57・8066 中央子育て支援センター ☎69・3511
法律相談(予約制)	6月11日(金)・25日(金)、7月9日(金) 午後1時～4時 予約受付:11日は5月31日(木)、25 日は6月14日(木)、7月9日は6月28日 (木)午前8時30分からです。	勤労福祉会館 相談室	弁護士	社会福祉協議会 ☎69・3911	

お知らせ



講座・教室

市民パソコン教室

情報ネットワークセンター
☎66・1717

パソコンの知識と楽しみを広げる講座を開催します。使用OSはウィンドウズ7。受講レベルは1から3まであります。各講座の受講レベルを確認してお申し込みください。

○「はじめてのパソコン」
電源の入れ方から、マウス、キーボードの使い方など基本操作を中心に学びます。

受講レベル1 パソコンにはじめてさわる方、基礎から勉強したい方
とき 7月14日～28日
毎週水曜日 全3回
午前9時30分～午後0時30分

受講料 4千円

○「はじめてのエクセル」
マイクロソフト製エクセル2007の入門講座です。ソフトの使い方、簡単な表計算の作成方法などを学びます。

受講レベル2 マウス、キーボードなどのパソコンの基本操作を習得されている方
とき 7月15日～29日
毎週木曜日 全3回
午前9時30分～午後0時30分

受講料 5千円

○「ワードを使って暑中見舞いがきを作るうー」
マイクロソフト製ワード2007の使い方を覚えながら、暑中見舞いがきの作成方法を学びます。

受講レベル2 マウス、キーボードなどのパソコンの基本操作を習得されている方
とき 7月10日～24日
毎週土曜日 全3回
午前9時30分～午後0時30分

受講料 4千円

【各教室共通】

ところ 情報ネットワークセンター 情報研修室
対象 市内在住または在勤の方で、講座日程のすべてに参加できる方
定員 18人(定員を超えた場合は抽選)

その他 受講料にはテキスト代を含みます。

申し込み 6月20日(日)(必着)までハガキ、ファクス、あいち簡易電子受付サービス(インターネット)で郵便番号・住所・氏名・年齢区分(例:50代など)・電話番号・希望の講座名を明記の上、情報ネットワークセンター「市民パソコン教室係」(〒443-0034 港町17-17 FAX 66・1817 ホームページ <http://www.nrc.gamagori.aichi.jp/school/peschool/index2.htm>)へ。

※QRコードを利用して、携帯電話からの申し込みもできます。(通信料は必要です)



割引 過去に同じ講座を受講したことがあり、初回受付時に講座使用テキストと同一のテキストを持参(提示)された方は受講料を割引します。なお、割引を受けた場合はテキストを配布しません。7月の割引対象講座は、「はじめてのエクセル」です。

※後日、受講案内のハガキを送付します。

※募集締め切り後も定員に満たない講座は、申し込みを受け付けていますので、電話でご確認ください。(ただし、案内ハガキは送付されません。)

警察署便り

蒲郡警察署 ☎68・0110

ルールを守って国際化 外国人の不法滞在、不法就労 防止にご協力ください

我が国に滞在している不法滞在外国人の数は、平成5年の29万人をピークに減少傾向にあるものの、今なお約13万人(平成21年統計)に上ると推定されています。これら不法滞在者の多くは、不法に就労していると見られており、薬物犯罪や組織的な犯罪に関与していることも懸念され我が国の治安対策上、極めて重要な課題となっています。

○外国人を雇用される皆さんへ
外国人を雇用する際には、パスポート、外国人登録証明書などで、適法に働くことができる外国人であるか否かを必ず確認してください。

不法滞在外国人を雇用すれば、入管法の規定により「3年以下の懲役・300万円以下の罰金」といった重い罰則の適用があります。

○外国人の在留などに関する問

合先
名古屋入国管理局
☎052・559・2150
蒲郡警察署
☎68・0110

勤労青少年ホーム講座

勤労青少年ホーム ☎ 69・3815
文化スポーツ課

◆初心者ゴルフ教室(2期)

とき 7月3日～8月28日

毎週土曜日(8月14日は休

み) 全8回

1部 午後8時～9時15分

2部 午後9時15分～10時

ところ スウィングトーク(19)

内容 基礎と基本を習いま

す。

講師 平野宏

対象 市内在住・在勤の35

歳未満の勤労青少年(35歳

以上)の方でも、勤労青少年

の活動にご理解、ご協力の

いただける方なら参加できま

す。参加される方は利用者

登録が必要です。

定員 各部10人

参加費 5千円

持ち物 ゴルフ用手袋

申し込み 6月26日(出までに

参加費を添えて、勤労青少

年ホームへ。電話での申し

込みも受け付けますが、参

加費は期日までに納入して

ください。(受付時間：日曜

日は午前9時～午後9時、

日曜日以外は午後1時～9

時、火曜・祝日は休館日)

北部公民館生涯学習講座

「陶芸教室」
文化スポーツ課 ☎ 66・1167

あなただけの茶碗をつくり

ませんか。

回・とき・内容

回	とき	内容
1	8月2日(月)	成形
2	8月9日(月)	削り
3	8月23日(月)	釉かけ
4	9月6日(月)	仕上げ

※午前の部：10時～11時30分
午後の部：1時～2時30分

ところ 北部公民館

講師 内田明美

対象 市内在住・在勤の方

定員 各部10人(定員を超

えた場合は抽選)

受講料 2千円(材料費・成

形代を含む)

持ち物 筆記用具、汚れても

良い服装

申し込み 7月15日(木)までに

文化スポーツ課へ。

三谷公民館生涯学習講座

「親子でクッキング」
文化スポーツ課 ☎ 66・1222

親子で楽しくクッキングを

しませんか。おじいちゃん、

おばあちゃんとのペアでもか

まいません。

とき 7月24日、8月7日、

28日、9月11日

各土曜日 全4回

午前10時～午後1時

ところ 東部市民センター

内容 調理実習のほか、調

理道具・はしの使い方、食

事の姿勢を紙芝居などで学

びます。

対象 小学生とその保護者

定員 15組(定員を超えた

場合は、初めての方を優先

のうえ抽選。)

参加費 1人千200円(4回

分、当日集金)

持ち物 エプロン、三角巾、

はし、ふきん3枚、筆記用

具、お茶(水筒)

申し込み 7月4日(日)までに

文化スポーツ課へ。

運動障害予防教室・夏季

文化スポーツ課 ☎ 66・1222

無理をせず運動機能の予防

回復運動をしましょう。

とき 7月10日・24日、8

月28日 各土曜日

全3回 午後3時～5時

ところ 市民体育センター

講師 小澤昌寛、石田富路、

石田誠

対象 60歳以上のシニア中

心

定員 30人(申し込み順)

参加費 千円

持ち物 運動のできる服装、

タオル

申し込み 6月11日(金)から参

加費を添えて市民体育セン

ター(☎69・3241)へ。

初心者のための文協講座

文化協会 ☎ 68・5509
文化スポーツ課

◆ちぎり絵教室

「花、風景を一緒に

貼ってみませんか」

とき 7月6日～27日

毎週火曜日 全4回

午後1時30分～4時30分

ところ 中部市民センター

講師 小島恭子

在宅医などへのお問い合わせ

在宅当番医(テレホンガイド)

☎ 67・2828

休日急病診療所

☎ 67・2555

休日歯科・障がい者歯科診療所

☎ 69・8020

ご家族でどうぞ 糖尿病教室 6月

場所●市民病院2階講義室
(月曜日の開催は市民病院2階会議室)

とき	講義内容
16日(木)	糖尿病とは・歯周病との関連
17日(金)	合併症、検査
18日(土)	食事の話
21日(月)	日常生活の話
22日(火)	薬と運動の話

※申込不要。各日ともに午後2時～3時。事前に院内売店でテキスト「糖尿病ってなあに」(200円)をご購入ください。糖尿病でない方でもかまいません。

三二統計 (H22.5.1 現在)

人口	男	40,010人 (-15)
	女	41,238人 (-17)
	計	81,248人 (-32)
世帯数		29,076世帯 (+31)

()は前月との比較

定員 20人(定員を超えた場合は抽選)

材料費 2千500円(4回分)

申し込み 6月23日(水)までに
直接または電話・ファクス
で文化協会事務局(市民会館内) FAX 68・5509へ。

夏休み教室

「作って飛ばそう はがき プレーランの紙トンボ」

図書館 ☎69・3706

身近にある材料と道具で簡単に作って遊びます。

とき 7月31日(土)
午前10時～11時30分

ところ 図書館 別館会議室
内容 古はがきを使って
プレーランや紙トンボを作ります。

講師 愛知工科大学自動車短期大学 教授 橋本孝明
蒲郡愛知少年少女発明クラブ 指導員 尾崎勝
対象 市内在住の小学生とその保護者(5・6年生は児童のみの参加も可)
定員 20組(40人)
(申し込み順)

持ち物 古はがき3枚
申し込み 7月10日(土)～25日(日)に直接または電話で図書館へ。



スポーツ

ちびっこトライアスロン教室 in ラグナシア

文化スポーツ課 ☎66・1222

とき 7月3日(出)

午前8時30分～正午
ところ ラグナシア

対象 小学生

定員 100人(申し込み順)
参加費 市民の方：500円
市外の方：千円

※傷害保険料を含みます。駐車場、ロッカー代は別途必要です。ただし、ラグナシアへの入場は、保護者の方2人分も含め無料です。
申し込み 6月5日(土)～19日(出)までに市民体育センター(☎69・3241)へ。
問合先 愛知県トライアスロン協会ちびっこトライアスロン教室 小嶋(☎090・1271・5389)



第22回蒲郡オレンジトライアスロン&ITUトライアスロンアジアカップ蒲郡大会

文化スポーツ課 ☎66・1222

中学生から70才までの一般アスリートと国内外から集まる若手エリート選手が、競いながらそれぞれの目標に向けてゴールを目指します。

とき 7月11日(日)

○オレンジ(一般)

午前8時10分スタート

○アジアカップ

女子 午前11時10分スタート

男子 午後0時30分スタート

ところ 竹島ふ頭緑地(市民会館前)～浜町～竹島
※当日行われる交通規制の詳細は市ホームページおよび中日新聞紙面でお知らせします。

オレンジトライアスロン

市民の部

気軽にトライアスロンを体験し、楽しんでいただく部門です。

運動不足の解消、健康管理にお役立てください。

内容 水泳37m、自転車10km(マウンテンバイク可)、ラン2.5km

対象 市内在住・在勤の方
参加費 5千円

申し込み 6月21日(月)までに
愛知県トライアスロン大会係(☎090・8132・8293)へ。

ノルディックウォーキング教室・夏季

文化スポーツ課 ☎66・1222

ポールを使って市街地や公園を歩きましょう。

とき 7月7日～9月16日

・第1水曜日
午後3時～5時

・第3木曜日
午前10時～正午
全6回

ところ 市民体育センターほか

講師 手嶋修次、太田正孝

対象 一般

定員 15人(申し込み順)

参加費 2千円

持ち物 運動のできる服装、タオル、飲み物

申し込み 6月11日(金)から参加費を添えて市民体育センター(☎69・3241)へ。

6月の休館日

図書館	7日(月)・14日(月)・21日(月)・28日(月)・30日(水)	海辺の文学記念館	1日(火)・8日(火)・15日(火)・22日(火)・29日(火)
博物館	7日(月)・14日(月)・15日(火)・21日(月)・28日(月)	竹島水族館	1日(火)・2日(水)・8日(火)・15日(火)・22日(火)・29日(火)
市民会館	1日(火)・8日(火)・15日(火)・22日(火)・29日(火)	ユトリーナ蒲郡	1日(火)・15日(火)
		ネットワークセンター	8日(火)

納税

市県民税(1期分)
介護保険料(2期分)

納期限 6月30日(水)

◎口座振替払の方は預金残高の確認をお願いします。

夏のバドミントン教室

文化スポーツ課 ☎66・1222

とき 6月9日～7月9日
毎週水・金曜日 全10回
午後7時15分～9時15分
ところ 市民体育センター競
技場
対象 市内在住・在勤の小
学生以上の一般初心者
定員 50人(申し込み順)
参加費 2千500円
申し込み 5月28日(金)～6月
4日(金)までに、参加費を添
えて市民体育センター(☎
69・3241)へ。

民謡講習会

文化スポーツ課 ☎66・1222

とき 7月4日(日)
午後1時～4時
ところ 市民体育センター柔
道場
内容 新曲を習います。
講師 三喜清菊
対象 市内在住・在勤の方
参加費 100円(当日集金)
申し込み 当日、会場で受け
付けます。



ラジオ体操普及講習会

文化スポーツ課 ☎66・1222

とき 7月18日(日)
午前9時～11時
(受付：8時30分～)
ところ 大塚小・三谷小・蒲
郡南部小・塩津小・形原小・
西浦小の各体育館
対象 子ども会連絡協議会
の会員とその保護者および
希望者
講師 蒲郡市ラジオ体操連
盟役員
参加費 無料
申し込み 7月5日(月)まで
に、市民体育センター(☎
69・3241)へ。

卓球教室

文化スポーツ課 ☎66・1222

とき 7月21日～8月18日
毎週水・金曜日(13日は除
く)および8月24日(火)・26
日(木) 全10回
午後6時30分～8時45分
ところ 市民体育センター競
技場
対象 市内在住・在勤の小
学3年生以上の一般初心者
定員 50人(申し込み順)
参加費 千500円

少年少女バレーボール教室

文化スポーツ課 ☎66・1222

申し込み 6月18日(金)～7月
9日(金)までに、参加費を添
えて市民体育センター(☎
69・3241)へ。

夏休み少年少女 スポーツ教室

文化スポーツ課 ☎66・1222

とき 7月15日～8月19日
毎週火・木曜日 全10回
(8月12日は除く)
午後6時30分～8時30分
ところ 市民体育センター競
技場
内容 ソフトバレーボール
および9人制バレーボール
対象 市内小学4～6年生
定員 50人(申し込み順)
参加費 2千円
申し込み 6月18日(金)～7月
2日(金)までに、参加費を添
えて市民体育センター(☎
69・3241)へ。

親子水泳教室

文化スポーツ課 ☎66・1222

とき 7月21日(水)～28日(水)
の土・日曜日を除く毎日
全6回
午後4時～5時30分
ところ 市民プール内競泳用

プール

対象 泳力10m以下の市内
小学1年～5年生とその保
護者(子どもだけの参加は
できません)

定員 70人(申し込み順)
参加費 子ども千50円
保護者2千200円

母と子のバドミントン教室

とき 8月2日(月)・5日(木)
7日(土)・9日(月)・11日(水)
全5回 午前10時～正午

ところ 市民体育センター競
技場
対象 市内小学4年～6年
生とその保護者

定員 60人(申し込み順)
参加費 子ども800円
保護者千円

すもも教室

とき 7月23日～8月24日
毎週火・金曜日(8月13日
は除く) 全9回
午後2時～4時

ところ 市民体育センター相
撲場
対象 市内小学生男子
定員 20人(申し込み順)
参加費 千500円

【各教室共通】
申し込み 7月1日(木)～10日
(出までに参加費を添えて市
民体育センター(☎69・3
241)へ。

広報がまごおりへの 広告掲載を 募集しています

掲載料金 1枠5万円
掲載スペース たて55mm×よこ84mm
問合せ先 企画広報課 ☎66・1145



蒲郡競艇

競艇の収益金は市の財政に貢献しています。

- 6/5(土)～8(火) GI全日本覇者決定戦開設58周年記念競走(若松ナイター・場外)
- 6/9(水)～13(日) スポーツニッポン杯争奪第29回蒲郡ボート大賞
- 6/12(土)～17(木) GIつつじ賞王座決定戦開設58周年記念競走(津・場外)
- 6/19(土)～22(火) 楽天銀行杯争奪第12回蒲郡トトまるナイト特別
- 6/22(火)～27(日) SG第20回グランドチャンピオン決定戦(大村・場外)
- 6/26(土)～30(水) 日刊ゲンダイ杯争奪第2回蒲郡あじさい特別



催し

危険物取扱者試験

消防本部予防課 ☎68・0938

◆第2回

とき 7月11日(日)

ところ 豊橋市・名古屋市中種 甲種・乙種第4類・丙種

◆第3回

とき 7月18日(日)

ところ 名古屋市中種 乙種第4類・丙種

【共通事項】

対象 一般(高校生含む)

申し込み 6月7日(月)～16日

(水までに所定の願書(消防本部または東部・西部出張所にあります)を直接または郵送で、消防試験研究センター・愛知県支部(〒461-0011名古屋市中区白壁1-50愛知県白壁庁舎内 ☎052・962・1503)へ。ホームページ <http://www.sho-ubo-shiken.or.jp> から電子申請もできます。

福祉の就職総合フェア 〜東三河〜

福祉課 ☎66・1106

とき 6月27日(日)

午後1時～5時

※求職者受付…4時30分まで
ところ 名豊ビル8階(豊橋市駅前大通2-48)

内容 福祉関係の求人情報や人事担当者との個別面談会、および各種相談会。

対象 福祉職場に就職希望および関心のある方

参加費 無料

問合先 豊橋市社会福祉協議会豊橋市福祉人材バンク

☎0532・521111

事業主対象「平成23年3月新規学校卒業予定者求人説明会」

産業振興課 ☎66・1119

とき 6月11日(金)

午後2時～3時30分

(受付開始…午後1時30分)
ところ ハローワーク蒲郡2階会議室

問合先 豊川公共職業安定所

蒲郡出張所 職業紹介部門 ☎67・8609

月例茶会

文化協会 ☎68・5509
文化スポーツ課

とき 7月4日(日)

午前10時～午後3時

ところ 市民会館内三興庵
席主 煎茶 鈴木博翠
茶券 1席500円

当日券のみ三興庵にて販売
問合先 文化協会事務局

平成22年度教科書展示会

学校教育課 ☎66・1165

とき 6月11日(金)～7月4日(日)

(日) (図書館休館日を除く)

ところ 図書館展示コーナー
内容 来年度、小中学校で児童生徒が使用する教科書の展示。投書箱にご意見・ご希望をお寄せください。

英文多読講演会

図書館 ☎69・3706

とき 7月18日(日)

午後2時～3時30分

ところ 図書館別館
講師 西澤 一也
定員 40人
参加費 無料

申し込み 6月1日(火)から直接または電話で図書館へ。

歯の健康フェスティバル

とき 6月6日(日)
午前9時～午後1時
ところ 保健センター



- ★ 幼児・学童・成人の歯科相談
- ★ フッ素塗布(幼児・学童)
- ★ 虫歯菌・歯周病菌の観察
- ★ 矯正歯科相談
- ★ 酸蝕コーナー
- ★ ファミリーブラッシング
- ★ ブラッシング圧測定
- ★ 歯のポスター入選作品展示
- ★ 人形色づけ・立体手形(定員あり)
- ★ 講演会

健康がまごおり21実践隊
●健康チェック
●血圧測定
●健康相談

もあるよ



- ①「6歳臼歯について」(10:00～・11:30～)
- ②「いいことだらけのかむ話」(10:45～)

各コーナーでお土産があります 歯みがきをして、会場へお越しください。

歯周病検診を受けましょう ～80歳で20本の歯を残そう!～

市では、平成22年度中に満40・45・50・55・60・65・70歳になる方を対象に、歯周病検診を実施しています。対象の方には個別に通知します。歯周病検診を受けて、健康なお口を保ちましょう。

保健センター ☎67-1151

国際交流協会講演会

企画広報課 ☎66・1162

とき 6月4日(金)

午後3時30分～4時30分

ところ 商工会議所コンベンションホール

講演

○講師 小笠原流礼法 宗家

小笠原敬承斎

○演題 おもてなしのこころ

とかたち

入場料 無料

「発達障がい」の理解とその支援についての講演会

福祉課 ☎66・1106

とき 8月1日(日)

午前9時30分～正午

ところ 市民会館 中ホール

内容 学齢期の特別支援教育

育についての講演、青年・成人期の生活支援についての対談、質疑応答など。

講師 NPO法人アスペ・エルデ臨床統括ディレクター 小児科医 石川道子

岐阜大学教育学部付属中学校養護学級非常勤講師 岡田宏子

定員 50人

参加費 無料

申し込み 7月26日(月)までに
申込書(福祉課、障がい者支援センターにあります)を直接またはファクスで福祉課(FAX 66-3130)へ。
問合せ ささゆりの会(☎090-600965796)、障がい者支援センター(☎683612)

蒲郡フィルハーモニー 第36回定期演奏会

文化スポーツ課 ☎66・1222

とき 6月20日(日)

午後2時

ところ 市民会館 大ホール

曲目 交響曲第4番、幻想序曲「ロミオとジュリエット」ほか、オール・チャイト

指揮 大河内雅彦

入場料 前売券：一般千500円、小中学生千円

○当日券：一般千800円、小中学生千200円

※未就学児は入場できません。

前売券販売所 市民会館ほか

問合せ 蒲郡フィルハーモニー演奏会事務局

ticket@gamaphil.com

里親養育体験発表会

児童課 ☎66・1108

とき 6月24日(木)

午前10時30分～正午

ところ 愛知県東三河総合庁舎(豊橋市八町通5丁目4)大会議室

内容 里親(養育型・養子型)の体験発表および里親制度の説明

※託児あり

定員 80人

参加費 無料

問合せ 東三河児童・障害者相談センター(☎0532-546465)

水防訓練を行います

消防本部総務課 ☎68・0936

消防本部と消防団は台風や集中豪雨などの水害に備え、土のう工法などの訓練を行います。

とき 6月20日(日)

午前7時30分～8時30分

※雨天中止

ところ 竹島小頭

※雨天時は海岸各所で防潮扉閉鎖訓練を実施します。



募集

情報ネットワークセンター マリンスタッフ募集

情報ネットワークセンター ☎66・1717

勤務期間 7月13日(火)～平成23年3月31日(木)(継続更新可能)

勤務時間 原則として、①午前8時55分～午後0時55分

②午後0時50分～5時20分

③午後5時15分～9時15分

の3交代勤務(夜勤務は月1～2日程度)

勤務内容 館内受付業務、シ

アターアテナントほか

報酬 時給千20円

募集人員 若干名

試験日 6月20日(日)

受付：午後1時～

応募方法 6月18日(金)午後5時(必着)までに、所定の申込書(科学館1階受付またはホームページ)にありま

す。を情報ネットワークセンターへ。郵送可。

スキルアップセミナー 「表計算エクセル(基礎)」受講生募集

産業振興課 ☎66・1119

とき

①7月3日(出) 午前9時～午後4時30分

②7月4日(日) 午前9時～午後3時40分

ところ 愛知県立東三河高等技術専門学校

内容 表計算によるデータ処理とグラフの作成

対象 基本的な文字入力とマウス操作を習得している方

定員 25人(申し込み順)

受講料 2千300円

持ち物 筆記用具

申し込み 6月18日(金)までに、受講申請書を郵送、ファクスまたはEメールで東三河高等技術専門学校(〒441-1231豊川市一宮町上新切33-4 ☎93・2018 FAX 93・4267) Eメール n.gashimikawa-senmon.koo@pref.aichi.lg.jp)へ。



蒲郡市職員を募集します

人事課 ☎66・1163

平成23年4月採用予定の蒲郡市職員を募集します。

要綱の配布 5月25日(火)～

受付期間 6月1日(火)～14日(月)

※郵送の場合は6月11日(金)の消印まで有効

試験日 7月25日(日)

応募方法 申込書(人事課にあります)を人事課へ。郵送可。

職種・応募資格・人員

○一般事務職(ア) 昭和57年4月2日以降に生まれた方：10人

○一般事務職(イ) 平成23年3月31日までに高等学校を卒業見込みの方で、平成4年4月2日以降に生まれた方：2人

○土木技術職 大学、短期大学もしくは高等学校において、土木に関する課程を修めて卒業した方または平成23年3月31日までに卒業見込みの方で、昭和57年4月2日以降に生まれた方：2人

○機械技術職 大学、短期大学もしくは高等学校において

て、機械に関する課程を修めて卒業した方または平成23年3月31日までに卒業見込みの方で、昭和57年4月2日以降に生まれた方：1人

○保育士 保育士登録を受けている方または平成23年3月31日までに保育士登録を受ける見込みの方で、昭和61年4月2日以降に生まれた方：7人

○消防職(ア) 昭和61年4月2日から平成5年4月1日までに生まれた方：4人

○消防職(イ) 平成23年3月31日までに高等学校を卒業見込みの方で、平成4年4月2日から平成5年4月1日までに生まれた方：2人

市民病院事務局 ☎66・2202

平成22年度中または平成23年4月採用予定の職員を募集します。

職種・募集人員

助産師：5人

看護師：40人

応募資格 昭和36年4月2日以降に生まれた方で、「保健師助産師看護師法」の免許を有する方または平成23年3月31日までに免許を取得する見込みの方。

試験日 7月3日(土)

応募方法 6月25日(金)(消印有効)までに、所定の履歴書(市民病院事務局にあります)に免許証の写しを添付して、市民病院事務局(〒443-8501平田町向田1-1)へ。郵送可。

市民病院見学説明会を開催します

市民病院事務局 ☎66・2202

キャリアを生かして、市民病院で働いてみませんか。

市民病院では、助産師・看護師のあなたを求めています。見学会を開催しますので、ぜひ、ご参加ください。

外見だけではわからない、生の市民病院をご案内します。

とき 6月6日(日) 午前10時30分

対象 助産師、看護師および看護学生の方

申し込み 6月4日(金)までに電話で市民病院事務局へ。

竹島水族館臨時従事員募集

観光課 ☎66・1120

勤務期間 7月17日(土)～8月31日(火)までの指定日

勤務時間 午前8時30分～午後5時30分

※ナイトアクアリウム期間中(7月25日、8月7日～15日)は午後1時～9時

勤務内容 窓口業務、グッズ販売、館内外清掃ほか

賃金 時給800円以上

応募資格 高校生以上

募集人員 若干名

応募方法 6月28日(月)までに申込書(竹島水族館にあります)を竹島水族館へ。

問合せ先 竹島水族館(☎68・2059)

消費生活相談員募集

産業振興課 ☎66・1119

悪質商法や契約トラブルなどの消費生活に関する研修を受け、相談業務やPR活動を行っていただきます。

勤務期間 7月1日(木)～平成23年3月31日(木)

勤務時間 午前9時～午後4時

賃金 時給870円

募集人員 1人

面接 6月23日(水)

※結果は個別に通知します。

応募方法 6月21日(月)(必着)までに履歴書を産業振興課へ。

その他 研修、業務内容については面接時に説明します。

納税推進員を募集します

税務収納課 ☎66・1117

雇用期間 原則として、7月～平成23年3月31日

勤務時間 1週間30時間

勤務内容 納税者宅を自家用車で訪問し、収納および納税指導などを行う。

応募資格 4月1日現在で64歳未満の方

募集人員 1人

給与など 固定給(月9万5千円)、交通費、能率給

※社会保険加入

募集期間 5月26日(水)～6月22日(火)

※郵送の場合は6月21日(月)の消印まで有効

試験日 6月25日(金)

応募方法 所定の履歴書(税務収納課にあります)を自筆のうえ税務収納課収納担当へ。

納税推進員を募集します

税務収納課 ☎66・1117

雇用期間 原則として、7月～平成23年3月31日

勤務時間 1週間30時間

勤務内容 納税者宅を自家用車で訪問し、収納および納税指導などを行う。

応募資格 4月1日現在で64歳未満の方

募集人員 1人

給与など 固定給(月9万5千円)、交通費、能率給

※社会保険加入

募集期間 5月26日(水)～6月22日(火)

※郵送の場合は6月21日(月)の消印まで有効

試験日 6月25日(金)

応募方法 所定の履歴書(税務収納課にあります)を自筆のうえ税務収納課収納担当へ。

2010蒲郡まつり 「中央フェスタ」フェスタ マーケット出店者募集

産業振興課 ☎66・1119

とき 7月24日(土)
午後4時～9時

ところ 中央通り二丁目(蒲
信本店交差点～JR高架)
付近

募集店数 約30ブース

出店料 3千円

申込・問合先 6月27日(日)ま
でに郵送またはファクスで
住所・氏名・年齢・電話番号・
出店品目を明記の上、
中央通り発展会 鈴木達敏
(〒443-0044宝町19-14
☎FAX 68・3082)へ。

蒲郡まつり花火大会 を浴衣で見よう

観光課 ☎66・1120

〈浴衣の着付け〉

男性の方、外国人の方もぜ
ひ、ご利用ください。

とき 7月25日(日)
午後1時～4時

ところ 市民会館茶室

定員 60人(申し込み順)

料金 500円

申込・問合先 7月9日(金)ま

でに、着付専科「はな」・伊
藤わかよ(☎69・90085)
へ。

※要予約

その他 浴衣を持参してくだ
さい。なお、午後5時より
「浴衣誰でもファッショ
ンショー」を行う予定です。
詳しくは、蒲郡まつりパン
フレットなどに掲載しま
すので、ぜひご参加ください。

メヒカリを使った メニューを募集します

産業振興課 ☎66・1126

「蒲郡メヒカリ」の地域ブ
ランド化を目指し、需要の拡
大を図るためにメヒカリを
使ったお店のメニューや家庭
のレシピを募集します。

応募していただいたメ
ニューやレシピは選択し、プ
ランド化の活動の中でPRに
使用します。

応募方法 6月30日(水)までに

メニュー・氏名(店舗名)
電話番号を産業振興課へ。

※書式は自由。できれば写真
を添付してください。詳し
くは、産業振興課農政担当
へお問い合わせください。

第11回三河大島いかだ レース観覧船乗船者募集

観光課 ☎66・1120

とき 7月4日(日)

乗船…午前9時(予定)

出発…午前9時30分(予定)

乗船場所 竹島ふ頭(蒲郡駅
南500m・駐車場あり)

乗船券 400円

※6月14日(月)から観光課(市
役所新館2階)および蒲郡
市観光協会(蒲郡駅南口)
で販売します。

第10回「げんきまつり」 出店者募集

産業振興課 ☎66・1119

7月25日(蒲郡まつり2日
目)に、市民会館高床広場一
帯でイベントや露店を出す
「げんきまつり」での出店者
を募集します。

応募資格 市内の商店、団体、
または個人

出店料 6千円(ただし、福
祉団体の方は3千円)

応募方法 6月18日(金)まで
に、申込用紙(産業振興課
にあります)を産業振興課
へ。

ビックリ！水族館裏側探検 ツアー(大人バージョン)

観光課 ☎66・1120

とき 6月19日(土)
午後2時～4時

ところ 竹島水族館

対象 高校生以上の方

定員 20人(定員を超えた
場合は抽選)

参加費 600円(入館料、保険
料を含みます)

申し込み 6月10日(木)までに

第22回蒲郡オレンジトライアスロン大会& 2010 ITU トライアスロンアジアカップ蒲郡大会 ボランティア募集

トライアスロン大会のコース上の各ポイントで選手
監視、誘導、準備などをするコース係、選手へ水やド
リンクなどを引き渡すエイド係など、お手伝いいた
けるボランティアを募集します。

とき 7月11日(日)

① 午前の部：午前7時～正午

② 午後の部：午前10時15分～午後3時15分

※時間は変更する場合があります。

ところ 竹島ふ頭緑地(市民会館前)～浜町～竹島

申し込み 6月1日(火)～18日(金)までに直接または電話、
ファクスで住所・氏名・年齢・性別・電話
番号(ファクス番号)・Eメールアドレス・
希望する係を市民体育センター(☎69・
3241 FAX 69・3243)へ。

文化スポーツ課 ☎66-1222



ハガキ、ファクスで参加者
の氏名(フリガナ)・住所・
年齢・電話番号を明記の上、
竹島水族館(〒443-0003
1 竹島町1-6 ☎68・20
59 FAX 68・3720)へ。
当選者には6月14日(月)まで
に電話で連絡します。

成人式実行委員を募集します

文化スポーツ課 ☎66・1222

平成23年1月9日(日)開催予定の成人式を企画・運営する実行委員を募集します。

内容 8月から実施する実行委員会(6回程度)への参加と成人式の運営

対象 蒲郡市の成人式に出席する新成人
募集人員 11人程度
申し込み 7月1日(木)までに文化スポーツ課へ。



平成22年実行委員の皆さん

台風などの災害時要望等連絡先

119番業務は4月から共同受信となり、豊橋指令センターで受信しています。

ただし、人命に係わること以外の要望(土のうが必要、側溝の増水など)の場合は、119番ではなく、次のようお願いします。

- ◆警報発令時 災害対策本部 (☎66・1111)
- ◆それ以外 安全安心課 (☎66・1156)
- ◆土・日曜日、祝日 消防署 (☎68・5119)



その他の情報

蒲郡市体育功労者・優秀選手表彰

文化スポーツ課 ☎66・1222

体育協会総会で、平成21年度に活躍した優秀選手39人と体育功労者10人が表彰されました。(敬称略)

◆市のスポーツ発展に寄与した方の功績に貢献した方(2人)

鈴木孝典、大竹正人

◆競技団体役員として、スポーツの普及・発展に寄与した方(8人)

柔道 野田豊

スキー 石黒裕之

卓球 多田敦

ソフトテニス 藤原暎子

バレーボール 大隅光哲

陸上競技 加藤正之

バドミントン 尾崎妙子

ソフトボール 中瀬幸男

◆各種大会で優秀な成績を収めた方(39人)

弓道 河井寿成、竹内祐貴、杉浦基弘

剣道 神田麻妃

卓球 稲吉学、稲吉美沙、稲吉早紀、市川梓、市川志穂、水野基成、村中しずく、浅井郁恵、古閑紗英、中島花

陸上 飯島康介、山本淳太、伊藤礼人、清水信勝、中瀬千晶、後藤夏実、田中愛弓、石川温子、手嶋修次、安藤康俊

バドミントン 井原未涼

中小体連 上大川遥、牧野浩嗣、稻吉弘樹、本多諒、市川隼也、辻杜政、竹内清師、孕石梨花、丸山侑一郎、鈴木裕也、嶋田貴仁、岸田政靖、木俣和也、服部晃尚

スポーツ少年団表彰

文化スポーツ課 ☎66・1222

スポーツ少年団の発展に貢献した功労者が表彰されました。(敬称略)

スポーツ少年団功労者(3人)

太田悦可(形原剣道スポーツ少年団)

藤田由美(蒲郡空手道スポーツ少年団)

鈴木朝和(形原軟式野球スポーツ少年団)

鈴木朝和(形原軟式野球スポーツ少年団)



地デジ放送受信のための簡易チューナー給付支援

環境課 ☎66・1122

経済的理由などで地上デジタル放送が受信できない方へチューナーを無償給付します。対象 NHK放送受信料の全額免除を受けていて、次のいずれかに該当する世帯

- ①生活保護など公的扶助を受けている
- ②障害者のいる世帯で、世帯全員の市町村民税が非課税
- ③社会福祉施設入所者で、自らテレビを持ち込んでいる

※支給は現物支給です。
申込・問合せ 7月2日(金)までに、総務省地デジチューナー支援実施センター(☎0570・033840)へ。

下水道への接続を

下水道課 ☎66・1140

下水道へ接続する際の宅地内接続工事は、市の下水道設備指定工事店が行います。指定工事店は、工事の見積りから相談、施工だけでなく、市への事務手続きなどの代行も行います。

私たちの三河湾を汚さないために、下水道への接続をお願いします。

水洗便所改造資金あつ旋制度
対象 下水道使用可能後、くみ取り式を水洗トイレに改造、または浄化槽を廃止して下水道管への接続工事をする方。

融資限度額 1件につき50万円以内
※ただし、水洗便器が2組以上の場合、1組増すごとに10万円加算。(加算限度額70万円)

利子 無利子
償還 50カ月払いの元金均等償還。ただし、最低償還額は6千円。

軽自動車税の納税証明書は大切に

税務収納課 ☎66・1115

軽自動車の車検を受ける際には、軽自動車税の納税証明書が必要で、納税証明書は車検と一緒に保管し、紛失しないようお願いします。

なお、納税証明書は、口座振替の方には6月中旬に郵送されます。金融機関で納付される方には納付の際にお渡しします。

日本脳炎予防接種 (1期)希望の方へ

健康推進課 ☎ 67・1151

1期対象者(3歳以上90カ月未満)で未接種の方に実施します。接種を希望される方は、保健センター(健康推進課)へご連絡ください。

なお、平成18年4月2日〜平成19年4月1日生まれの方は6月下旬に予診票を送付します。

詳しくは、健康推進課へお問い合わせください。

6月は「外国人労働者 問題啓発月間」

産業振興課 ☎ 66・1119

外国人労働者の適正な雇用・労働条件の確保と不法就労の防止にご理解・ご協力をお願いします。

また、障がい者および高齢者の雇用確保対策、雇用手続きの改善などのため、障がい者、高齢者の雇用状況報告にご協力をお願いします。

問合せ先 ハローワーク蒲郡
職業紹介部門(☎67・8609)

子ども手当を振り込みます

児童課 ☎ 66・1108

子ども手当の6月期支払分(2・3月分の児童手当と4・5月分の子ども手当額の合算)を6月10日(木)以降に受給者指定の金融機関に振り込みます。確認してお受け取りください。



子ども手当の現況届を 提出してください

児童課 ☎ 66・1108

現在、子ども手当を受給されている方は、引き続き受給できるかどうかを確認するための現況届(用紙は5月下旬に発送します)が必要です。6月1日(火)〜30日(水)に提出してください。

※児童課から送付した、子ども手当認定請求書・額改定請求書で申請手続きがお済みの方は、現況届は不要です。

「子どもの人権110番」 強化週間

市民課 ☎ 66・1110

いじめ、虐待など、子どもの人権に係わる悩みや心配ごとなどの相談に応じます。

とき 6月28日(月)〜7月4日(日)

○平日 午前8時30分〜午後7時

○土・日曜日 午前10時〜午後5時

★相談専用電話
(フリーダイヤル)

0120・0007・110

問合せ先 名古屋法務局人権擁護部 ☎ 052・952・8

111(内線1470)

6月は「海洋環境保全 推進月間」

三河海上保安署

☎ 0532・34・0118

「未来に残そう青い海」

○吸いながら、釣り糸などを海に捨てない。

○不使用のボートは適正に処分する

※海へのごみ投棄や海洋汚染、海での事件・事故を見かけたなら「118番」へ。

6月6日(日)〜12日(土) 「危険物安全週間」

消防本部予防課 ☎ 68・0938

危険物

事故は瞬間

無事故は習慣

危険物は、私たちの生活を豊かにする製品の原料として、また自動車や石油ストーブの燃料としても利用されていますが、一方で、火災を起しやすいう性質を持った化学物質でもあります。

この物質を便利なものとして重宝するが、災害の元凶として嫌うかは、扱う人の心掛けと行動で決まります。安全な生活を維持するため、危険物に関する知識を身につけましょう。

事故を防ぐポイント

○危険物は子どもの手の届かない所に置く。

○高温になる場所に置かない。

○容器のふたは確実に閉める。

○使用中は、定期的に換気をする。

「水道に 寄せる信頼 飲む安心」

—6月1日から7日は水道週間—

この機会に水の大切さや水道水の使い方を考え、節水に心がけましょう。

市内小学校ポスター展

とき 5月29日(土)〜6月6日(日)

ところ 図書館展示コーナー

濁水に強いまちづくり助成制度

飲み水以外の水の使用には、水道水に依存せず、雨水や井戸水を利用しましょう。市には助成金の制度があります。

○雨水利用簡易貯留槽購入助成金

1基につき14,000円まで

○井戸掘り事業助成金

1基につき65,000円まで

*どちらも購入および施工前にお問い合わせください。

水道メーターの取替

水道メーターは、計量法に基づいて8年ごとに市が無料で取り替えを行います。(対象者には、事前にハガキで通知します。)

水道料金などの口座振替

市内の金融機関、全国の郵便局で利用できます。

水道課 ☎ 66-1206

都市計画変更(案)の縦覧

都市計画課 ☎66・1142

愛知県の都市計画区域再編などに関連し、次の都市計画について変更(案)の縦覧を行います。変更後都市計画区域の名称は東三河都市計画区域(現在は宝飯、豊橋渥美および新城都市計画区域)となります。

【県決定】都市計画区域の整備、開発および保全の方針、区域区分、都市計画道路

【市決定】用途地域、防火地域および準防火地域、都市計画道路、トラックターミナル

縦覧期間 6月11日(金)～25日(金)(ただし土・日曜日を除く)

ところ

○県決定：県庁都市計画課(本庁舎5階)および市役所都市計画課(新館3階)
※ただし、市役所で縦覧できるのは蒲郡市に関連する変更(案)のみです。

○市決定：市役所都市計画課
この変更(案)について、意見のある方は縦覧期間満了日までに意見書を提出することができます。

脳ドック受診の助成

保険年金課 ☎66・1103

蒲郡市国民健康保険および後期高齢者医療加入者の方に脳ドック受診の助成を行います。ただし、昨年度助成を受けた方は受診できません。

蒲郡市民病院脳神経外科に通院されている方は主治医と相談の上お申し込みください。

受診日 7月～平成23年3月までの月～金曜日(祝日は除く)午後3時以降。日時は保険年金課で指定します。

受診場所 蒲郡市民病院
定員 130人(定員を超えた場合は抽選)

○国民健康保険被保険者
昭和35年4月2日以前に生まれた方で、世帯主および被保険者全員が市税などの滞納のない方。

○後期高齢者医療被保険者
本人が後期高齢者医療保険料および市税などの滞納のない方。

個人負担 2万5千円(脳ドックBコース5万円のうち5割を市が助成)

申し込み 6月18日(金)必着(までに、印鑑、保険証を持参の上保険年金課へ)。

申請書(保険年金課窓口、ホームページにあります)または申請に必要な項目を記入したハガキ、書面の郵送(T443-8601)による申し込みもできます。ただし、電話、ファクス、Eメールでの申し込みは受け付けません。

申請に必要な項目 申請年月日、世帯主氏名(押印)・住所、受診希望者の氏名(フリガナ)・性別・生年月日・年齢・世帯主との続柄・住所・電話番号・保険証の番号、個人情報確認事務の同意(私および世帯員の市税等納付状況の確認事務を行うことに同意します)。

聞こえと言葉に心配のある乳幼児の教育相談

福祉課 ☎66・1106

とき 毎週月曜日～金曜日

午前9時～午後5時

ところ 県立豊橋聾学校
対象児 聴覚障害乳幼児

内容

・聴力についての測定
・言葉の育て方について

・人工内耳、補聴器について

問合せ先 県立豊橋聾学校

☎0532・45・2049

市税条例の一部改正

【個人市民税】☎66・1116

○給与所得者および年金受給者の扶養親族申告書の新設

地方税法の改正に伴い、平成24年度以後に課税される市民税において、16歳未満の年少扶養親族に対する扶養控除が廃止されます。

なお、市民税は扶養親族の人数によっても非課税となる所得限度額が変わります。16歳未満の年少扶養親族は、非課税所得限度額算定の人数には含まれるため、平成23年1月1日から、給与所得者および公的年金受給者は、扶養親族に関する事項を記載した申告書を提出することになります。

	変更前の扶養控除額	変更後の扶養控除額
16歳未満	33万円	廃止
16歳以上19歳未満	45万円	33万円

○非課税口座内上場株式などの譲渡に係る市民税の計算の特例

平成24年から平成26年までの間に1人につき1年1口座に限り非課税口座を開設することができるようになります。限度額は100万円です。口座開設から10年以内は配当所得および譲渡所得については非課税となります。譲渡損失額も市民税の計算から除かれます。

【市たばこ税】☎66・1115

○市たばこ税の税率の変更

地方税法の改正に伴い、10月1日から税率が次のようになります。

種類	変更前	変更後
旧3級品以外の製造たばこ 1,000本につき	3,298円	4,618円
旧3級品の製造たばこ 1,000本につき	1,564円	2,190円

母障福医療費 受給者証の更新

保険年金課 ☎ 66・1102

8月1日(日)から、次の受給者証が更新となります。

⑤母子家庭等医療費受給者証
平成22年7月31日が期限の
障害者医療費受給者証

④平成22年7月31日が期限の
後期高齢者福祉医療費受給
者証

③・⑥は6月下旬、②の受給者証をお持ちの方は7月上旬に通知する案内にしたがつて手続きをしてください。

増え続ける不法投棄

ごみの不法投棄は毎年増加の一途をたどり、昨年度は環境課が把握するだけで、102件の通報がありました。



安易にごみを捨てる行為は、5年以下の懲役や1千万円以下の罰金に処せられる重大な犯罪です。

市では、不法投棄抑止用に監視カメラを設置、山中のパトロール、不法投棄防止看板や防護柵の設置などを行っています。

市民の皆さんも、捨てているところを発見したときは、車のナンバーを控えるなどして、環境課もしくは警察に連絡してください。また、地主の方は防護柵を設置するなど、日ごろから捨てられない対策も必要です。

不法投棄をなくし、美しいまちにしましょう。

環境課 ☎ 66-1122

8月からは、必ず、新受給者証を提示してください。

なお、今までご使用の受給者証は、市役所保険年金課または東・形原・西浦の各出張所へお返しください。

後期高齢者医療標準負担額減額認定証の申請

保険年金課 ☎ 66・1102

後期高齢者医療加入者が入院した場合、食事療養自己負担額は1食につき260円です。ただし、市民税非課税および所得が一定基準に満たない世帯の方は「限度額適用・標準負担額減額認定証」の交付を受けると自己負担が減額されます。現在入院中で交付を受けていない方は手続きを行ってください。

申請手続きに必要なもの
印鑑、後期高齢者医療被保険者証

※現在認定証の交付を受けている方で長期入院(90日以上)に該当する方は、お問い合わせください。

ユトリーナ情報

清掃課 ☎ 57・4100

★バーデーゾーン感謝デー
とき 毎月第4土曜日

○大人と子ども同時利用の場合子ども1人分が無料
○回数券1枚購入につき優待券1枚プレゼント

★毎月20日は「風呂の日」
○回数券1枚購入につき優待券1枚プレゼント

○子ども用回数券1枚購入につき子ども優待券1枚プレゼント

◆絵や写真を展示しませんか
展示場所 展示コーナー

展示期間 1カ月

料金 無料
問合先 ユトリーナ蒲郡
(☎57・4102)

6月ケーブルテレビ番組案内

スマイルチャンネル(デジタル12ch、アナログ6ch)

- ①『テレビ回覧板WEEKLY』(15分)
蒲郡市、幸田町の地域ニュースをお届けします。
・毎週土曜日更新(毎日9:00・12:00・15:00・17:00・19:00・22:00放送)
 - ②『マイ HomeTown』(30分)
「私の町」をテーマにエリア内の情報をお届けします。
・6月12日(土)～25日(金)
(期間中9:30・11:30・ほか放送)
 - ③『いい店あるじゃんII』(15分)
市内のエステサロンを紹介します。
・6月5日(土)～11日(金)
 - ④『町の風景』(15分)
蒲郡市、幸田町の風景をハイビジョンで放送します。
・6月12日(土)～18日(金)
 - ⑤『この人に密着』(15分)
西浦温泉の女将さんに密着します!
・6月19日(土)～25日(金)
 - ⑥『ビュービル～中学生編～』(15分)
三谷中学校の大声大会まで取材。
・6月26日(土)～7月2日(金)
- ③～⑥は期間中9:15、12:30、19:15、22:30放送 ※再放送あり

問合先 三河湾ネットワーク株式会社
☎0120・794934

ラグーナ情報

★ONE PIECE イベント情報 最終版

後半戦もさらにパワーアップ! 急いでイベント会場へ!!

「ONE PIECE メモリアルログ in ラグナシア」好評開催中!

○「ワンピース シアター」

6月1日～:「出勤チョッパーマン! 守れ 渚のTV局」

○ルフィ達に会える「キャラクターグリーティング」

麦わらの一味がラグナシアにやってくる!

・5月30日(日)、6月6日(日):ルフィ、ゾロ、サンジ

・6月13日(日):ルフィ、ナミ、ウソップ

【特別チケット】

■ラグナシア入園券:大人(高校生以上)1,600円、

小・中学生900円、幼児(4歳以上)700円

■ラグナシアパスポート:大人(高校生以上)3,900円、

小・中学生2,800円、幼児(4歳以上)2,400円

※「ONE PIECE メモリアルログ in ラグナシア」は、入園券のみで入れます。

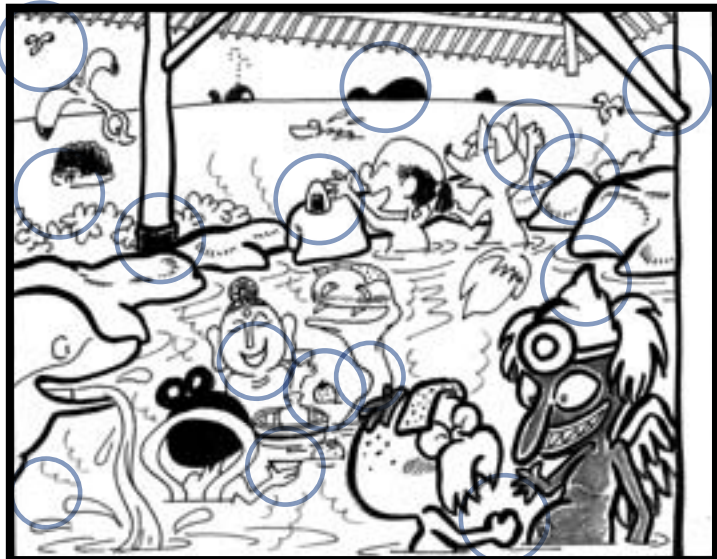
3歳未満は無料です。特典のピンズは、特別チケットと引き換えに会場でお渡します。来園の時期により、ピンズの種類は異なります。

問合先 インフォメーションセンター ☎58・2700
www.laguna-gamagori.co.jp

たくさんのご応募ありがとうございました。

応募数：177通 正解者：130人

当選された方には、6月初旬に賞品を発送します。



当選者(敬称略・50音順)

ラグナシア賞(ラグナシアペアパスポート)

神ノ郷町 岩瀬恵美子 元町 岩瀬智貴

水竹町 大橋克則 西浦町 壁谷里菜

竹谷町 小林龍紀

ラグーナ賞(ラグーナの湯ペア入浴券)

三谷町 安藤健吾 金平町 石川歩実

形原町 市川直 竹谷町 市川ツヤ

三谷北通 大竹幸子 三谷北通 岡庭加代

中央本町 桐山逸子 竹谷町 出川英雄

大塚町 堀 たつ江 金平町 村田吉春

アイちゃん賞(竹島水族館ペア入場券)

豊岡町 大竹トヨコ 竹谷町 小田貴之

竹谷町 榊原美結 三谷町 佐藤賢

府相町 竹尾清子 三谷町 野崎朋美

八百富町 松本高義 形原町 山本明子

形原町 山本教弘 竹谷町 山本政基

ユトリーナ賞(ユトリーナペア入場券)

拾石町 荒島香織 鹿島町 有村育子

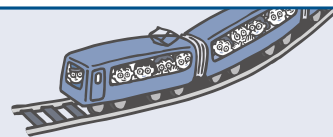
御幸町 楠 志帆 形原町 畔柳芳美

形原町 小林美香 緑町 田中幸二

豊岡町 田村弥生 西浦町 牧原友和

水竹町 山野玲子 拾石町 森 勇雄

電車で行こう!



吉良

町民大学講座 「養老孟司氏講演会」

とき 6月26日(土)

午後2時~3時30分

ところ 農村環境改善センター
※名鉄上横須賀駅から徒歩約10分

テーマ 「面白く生きる道しるべ」

定員 400人(中学生以上)

参加費 1,000円

申し込み 参加費を添えて吉良町公民館へ。

※電話での申し込みは受け付けません。

問合先 吉良町生涯学習課生涯学習担当

☎0563♦32♦2151



西尾

岩瀬文庫企画展

「岩瀬文庫の西尾資料(三)西尾人、本を書く」

昔の西尾人が書き記し、出版した本を通して、かつての西尾の面影や人々の営みを紹介します。

とき 6月13日(日)まで 午前9時~午後5時

※月曜日は休館

ところ 岩瀬文庫企画展示室
※名鉄西尾駅から徒歩約20分

入場料 無料

主な展示品 『鶴城記』、『西尾八景』、『隻身漫録』、『筒井秋水遺書』ほか

その他 展示図録を1冊500円で頒布します。

問合先 岩瀬文庫

☎0563♦56♦2459

幡豆

第2回はず夢ウォーク

~海・山・民話にであうみち~ 里山と展望の三ヶ根コース

小野ヶ谷川源流の里山から三ヶ根山に登り、初夏のアジサイが咲くスカイライン遊歩道や、眼下にひるがる三河湾の大パノラマを満喫するコースです。

とき 6月12日(土) ※小雨決行

受付 午前9時~10時30分

(名鉄西幡豆駅)

コース 名鉄西幡豆駅 ⇒ 小野小桜屋敷跡 ⇒ 三ヶ根山スカイライン ⇒ 三ヶ根観音 ⇒ 幡豆料金所 ⇒ 名鉄東幡豆駅(距離: 14.2km)

※幡豆料金所から名鉄東幡豆駅へ無料バスが運行されます。

参加費 無料

その他 申し込み不要。午後4時までにはゴールしてください。

当日、三ヶ根山頂駐車場で「あじさいフェスティバル」が開催されます。蒲郡市・幡豆町・幸田町の名産品の展示即売や津軽三味線の演奏などをお楽しみください。

問合先 幡豆町生涯学習課

☎0563♦63♦0130

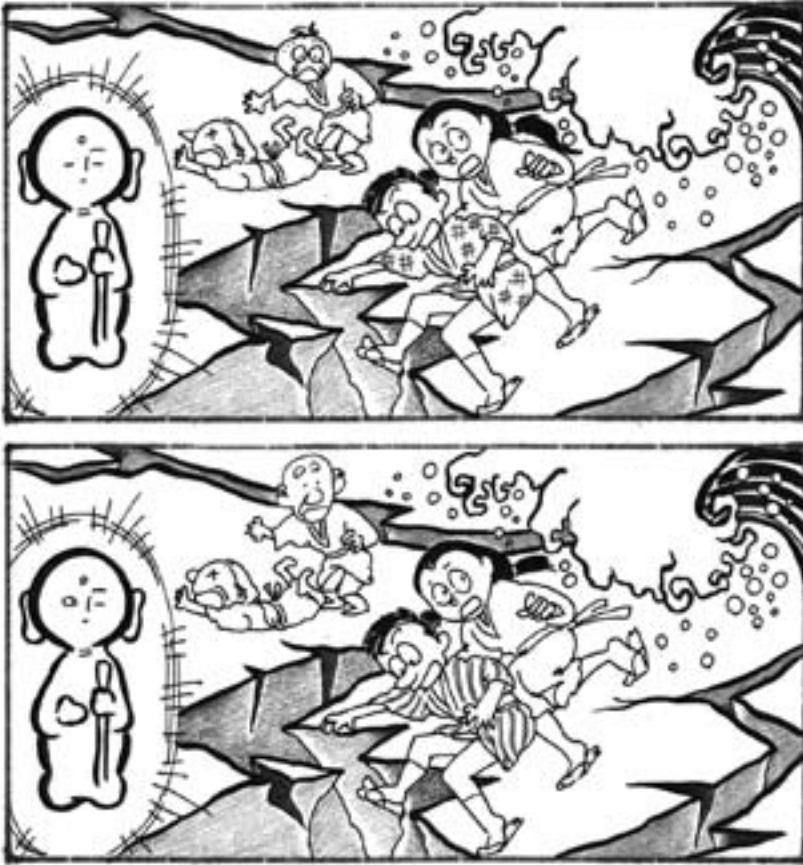


この企画は、名鉄西尾蒲郡線利用促進のため、二市二町のイベント情報を掲載しています。

まちがいさがし クイズ

問題

上下の絵を見くらべて、
まちがいを8カ所見つけてください。



応募方法

ハガキまたはファクスに、答え(左の絵に○をつける)と住所・氏名(ふりがな)・年齢・電話番号を書いて応募してください。

なお、当選者のお名前を広報がまごおり8月号に掲載しますので、ご了承ください。

送り先

〒443-8601 旭町17番1号
企画広報課「クイズ」係
FAX66♦1190

応募締切

6月17日(木)当日消印有効

プレゼント

全問正解された方のうち、抽選で10の方にクオカードもしくはユトリーナバーデゾーン無料利用券をプレゼントします。なお、賞品は8月初旬に郵送します。

「身がわり地蔵」(塩津地区)

むかし、拾石川のほとりに木でつくられたポロポロのお地蔵様が立っていた。周りには草がおいしげついでどこにお地蔵様があるか分からないほどで、お参りする人もほとんどいなくなっていました。

ところが、いつのころからか、このお地蔵様に毎日お参りしているお嫁さんがいた。このお嫁さんはとなりの太田浜から拾石村に嫁いできたばかりだった。気だてがよく、親や兄弟を大切にすると評判だった。

ある時、嫁さんは草ぼうぼうの中に立っているお地蔵様を見つけると気の毒になり、周りの草をむしってきれいにした。それから毎日やってきてはお参りを続けるようになった。

ある晩のこと、嫁さんの夢の中にお地蔵様が現れて「今夜、亥の刻(午前10時ごろ)に必ず津波がおこる。わしは幸い木でできている。お前たちを助けてあげよう」とおっしゃって、嫁さんはびっくりして飛び起きた。あわてて家族を起こし避難させると一安心したが、その時ざいしょの両親たちのことを思い出した。そして、太田浜まで懸命にかけて行った。突然夜中に起こされて津波が来ると聞かされた両親と弟はびっくりした。3人は嫁さんの言うとおりにお地蔵様の方向へ夢中でかけて行った。

間もなく大地がぐらぐらと揺れ、大地震がおきた。つづいてゴォーという不気味な音と、大きな津波が次々と押しよせて、海岸の家はあっという間に津波にのみこまれてしまった。

砂浜にはたくさんの人々が打ち上げられ、その中にはまだかすかに息をしている嫁さんと両親と弟の4人がいた。4人の手にはポロポロの木ぎれがしっかりと握られていた。4人はわずかに生き残った村人たちの手あついで介抱によって元気になった。驚いたことには4人が抱えていた木ぎれをつなぎ合わせると、お地蔵様の姿になった。

この事があってから、村人たちは早速立派なお地蔵様を石でつくり、もともとあった場所に奉った。やがて、だれがいうともなしにそのお地蔵様のことを、身がわり地蔵と呼ぶようになった。

4月号広報に掲載した「クイズまちがいさがしスペシャル」の当選者と解答は25ページに掲載しています。



4月 3日

桜の名所「西浦園地」 復興の願いを込めて！

西浦園地は、西浦半島先端の丘陵地にあり、約300本の桜が植えられ、市内の桜の名所の一つとなっています。

昨年10月の台風18号で約70本のソメイヨシノが倒れる被害があり、市民から寄せられた寄付金をもとに100本を植樹しました。

この日、園地には地元の西浦温泉の関係者や寄付をした方が訪れ、中央に復興のシンボルとなるしだれ桜を植樹しました。



5月 4日

この夏 科学館が変わります！

生命の海科学館は、この夏、もっと楽しい、もっと遊べる科学館に生まれ変わるため動き出しました。

ゴールデンウィーク期間中には、科学の楽しさを伝えるサイエンスショーや、体験型のワークショップなどさまざまな催しを行い、子どもたちの人気を集めました。

この日、愛知教育大学の学生たちは、「化学マジックショー」と題して、缶に火をつけて爆発させたり、容器に入った水を一瞬で変色させる実験などを行い、訪れた子どもたちは興味深く見ていました。



市では、市内で行われた催しや出来事をホームページでも紹介しています。ホームページでは、写真に加え、動画でも紹介していますので、ぜひご覧ください。
(詳しくは広報ホームページへ)



5月 4日

ハイ 買いま〜す！ 水産祭大にぎわい

蒲郡漁協形原・竹島支所合同の水産祭が、形原漁港で開かれました。

この催しは、地元で水揚げされる新鮮な魚介類を市民の方に味わってもらうと毎年開催し、今回で5回目。

地域ブランド化を目指すメヒカリの特売や、アサリのつかみ取りなどには長い行列ができていました。

また、一般参加者向けの競り市も開かれ、水揚げされたばかりのアンコウ、キンメダイや大きなタカアシガニなどを超特価で競り落としていました。



たまご 乱太郎

キャラクターショー & へムへムと遊ぼう

文化スポーツ課 ☎ 66・1222

★とき

8月28日(日)

(1回目) 開演：正午

(2回目) 開演：午後3時

※公演は1時間程度の予定です。

★ところ

市民会館 大ホール

★入場料(全席指定)

S席 1,000円

A席 700円

B席 300円

※保護者同伴の2歳以下のお子さまは無料。ただし、座席が必要な場合はチケットをお買い求めください。



入場券

入場券は、6月20日(日)午前9時から市民会館(東ホール)で販売します。また、今回、入場券をお買い求めやすくするためにチケットの3分の2をチケットぴあ(Pコード 617-187)で販売します。※前売券が完売した場合、当日券の販売はありません。

©NHK・尼子騒兵衛・総合ビジョン

有料広告 (有料広告への掲載のお問い合わせは、企画広報課 ☎ 66・1145へ)



蒲郡市歯科医師会

蒲郡市浜町4番地 (保健医療センター内)

0533-69-8020

www.5a.biglobe.ne.jp/~gama8020/

夜間訪問 こんにちわ鍼灸院

- ・ 鍼灸は、訪問にて施術が受けられます
- ・ 医師の同意書が必要となりますが、保険で(はり・きゅう)施術が受けられます

流れ 一度お電話下さい ⇒ 保険について
ていねいに御説明いたします

電話 080-1608-2278 鍼灸師 小林栄治



大工工事
エアコン
解体工事
その他
造園工事
内装
インテリア

家のムズムズ
Let's
におまかせ!

介護保険による
住宅改修

水まわり 屋根 各種塗装

給排水
下水工事

エクステリア

建具

左官

電気

お電話1本、即日お伺いします
お電話での価格の問合せOK!
責任施工アフターメンテナンスもおまかせ!

家のムズムズ
Let's
におまかせ!

0120-58-3135



リフォーム専門店

リフォーム Let's 蒲郡店

〒443-0104 蒲郡市形原町東欠ノ上17番地 (営業時間 AM10:00~PM7:00 日曜定休)
TEL(0533)58-3133 FAX(0533)58-3134 E-mail: reform@sk2.aitai.ne.jp