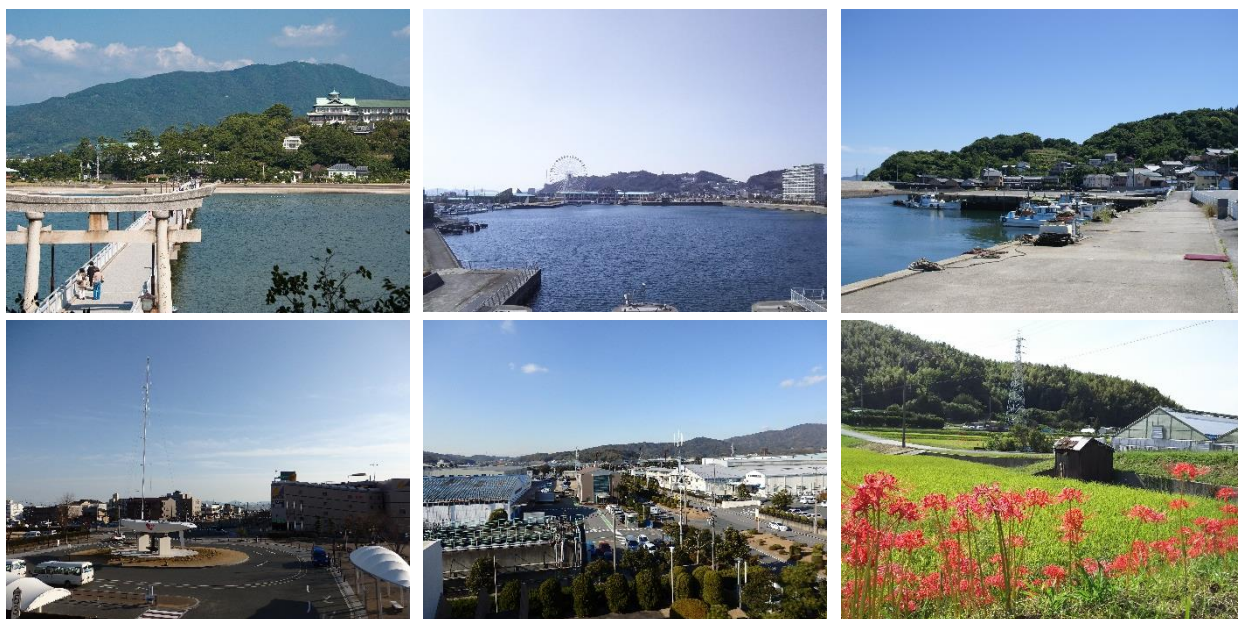


第1章 蒲郡市の景観特性

1 蒲郡市の景観特性

山・海と市街地が近接する自然地形が生み出す景観

- 本市には、自然環境に恵まれた特有の景観があり、中景と遠景で見られる眺望景観が市域全域にわたって存在します。これらは、「残していきたいがまごおりの景観」として市民に愛着がある大切な景観です。
- これら広い視点で見られる本市特有の景観は、自然を活かした海岸線に穏やかな海、山に囲まれた市街地と青い空の調和により形成されたもので、他都市には見られない「蒲郡市らしい景観」です。
- また、これら眺望景観を形成する要素である各地域には、竹島を代表とする蒲郡温泉地区や海陽町のラグーナ蒲郡地区など、観光地として魅力的な近景の景観を有する地区が存在します。三谷温泉地区、形原温泉地区、西浦温泉地区についても景観を形成する要素として重要な役割がありますが、これらの地区の近景には、景観の向上を図ることで、さらに観光地の魅力を高めていく要素があるなど、地区レベルの景観には課題も存在します。
- このほかにも、景観整備された蒲郡南駅前広場、地元地域の取り組みにより形成された拾石川や形原神社の春日山など良好な近景の景観があります。また、日常生活を営むまちなかでは、空き店舗などの存在により、賑わいが乏しく、地域の景観に影響を及ぼしているなど様々な課題が存在します。

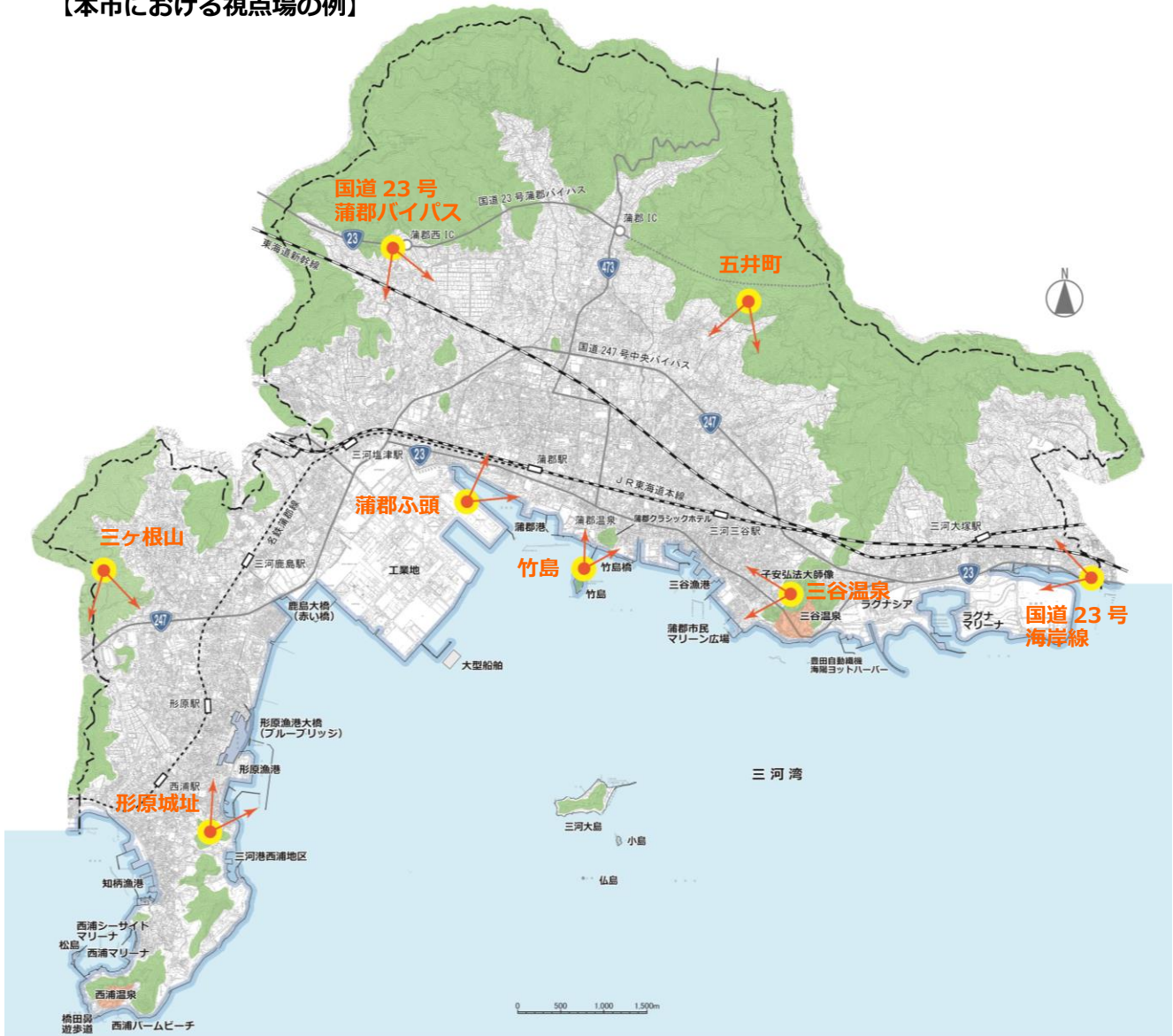


2 広い視野で見た景観特性

本市特有の自然とまちなみが調和する眺望景観

- 蒲郡市は、山に囲まれた市街地が三河湾の穏やかな海に接しており、市域南側は東西方向に海岸線が続いています。また、海と市街地の背景には山のスカイラインと空が広がっています。
- 本市のランドマークとなる竹島や三河大島、蒲郡クラシックホテル、鹿島大橋、形原漁港大橋（通称：ブルーブリッジ）、大型貨物船など、様々な要素が合わさり、本市特有の眺望景観を形成しており、本市の多くの視点場から山なみや海を背景とした市街地の眺望景観を見ることができます。

【本市における視点場の例】



山側（高台）からの眺望景観

【五井町】

- 五井町の高台からは、本市の中心部の市街地と沿岸部の蒲郡温泉、三河湾の竹島、三河大島を一望することができます。
- この視点場からは、本市の特徴でもあるコンパクトにまとまった市街地全体を眺望できます。



【国道23号蒲郡バイパス】

- 本市の北側山間部を東西方向に通過する「国道23号蒲郡バイパス」は、市街地、三河湾の三河大島等を見下ろす眺望ポイントとなっています。
- 国道23号蒲郡バイパスの中でも、市街地と自然が調和した景観を楽しめる視点場は少なく、市民や来訪者にも愛されている眺望景観の1つとなっています。



【三ヶ根山】

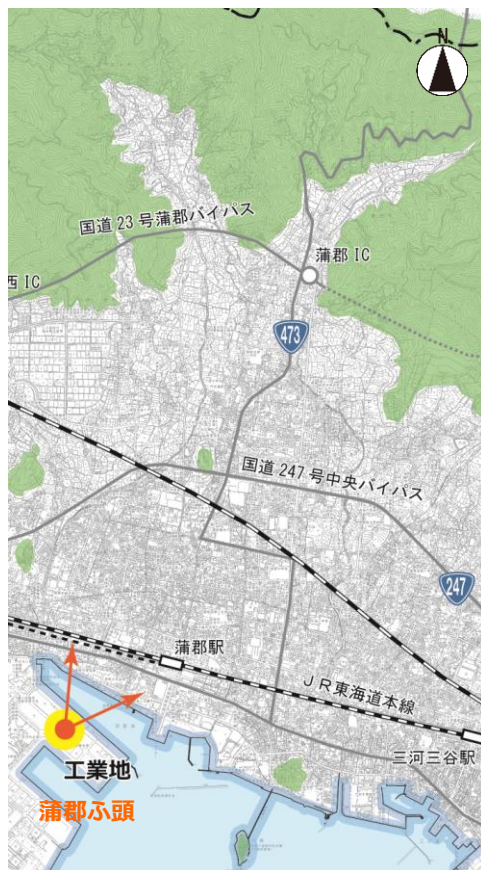
- 三ヶ根山の高台から西浦半島を望むと、三河湾国定公園の自然と西浦の温泉街やその周辺の西浦・形原のまちなみを一望できます。



海側からの眺望景観

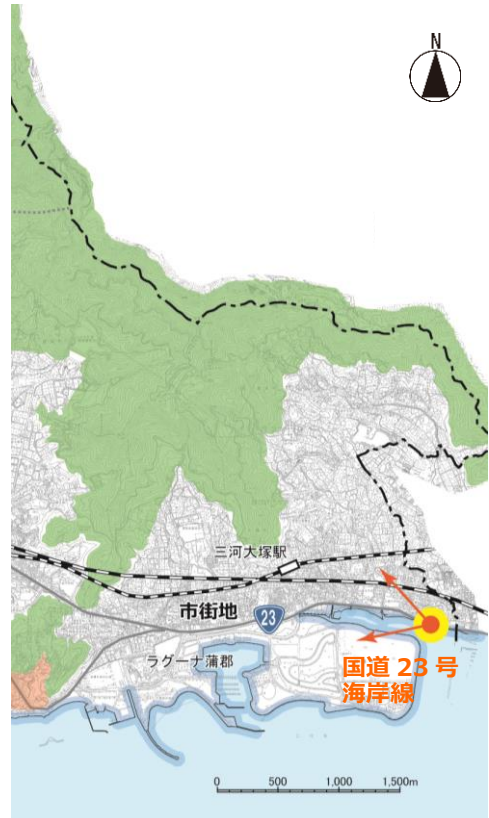
【蒲郡ふ頭】

- 海側の低い視点から望む景観は、三河湾と海岸線のまちなみ、その背景となる山なみ・空で構成されます。
- 海からの眺望景観は、市街地が占める割合は低く、山側（高台）から望む眺望景観と比較して構成要素が少ないという特徴があります。



【国道23号海岸線】

- 本市の東の玄関口である大塚町周辺の地域においては、国道23号沿いにある海岸線からは、三河湾国定公園に指定された山なみと高台の市街地が一望でき、まちなみと自然環境が調和した眺望景観となっています。



【形原城址】

- 形原町に古くからある市街地には、地域の景観要素として、漁港と特色ある形原漁港大橋（通称：ブルーブリッジ）などがあります。
- 形原漁港周辺の高台からは漁港と橋梁と山なみが調和した眺望景観を望むことができます。



観光地からの眺望景観

【竹島】

- 景勝地竹島は、本市を海側から眺める代表的な視点場でもあります。鳥居越しに蒲郡クラシックホテルと周辺の緑、その背後に広がる豊かな山なみを望む景観は市民や観光客にも親しまれています。



【三谷温泉】

- 市街地に隣接する高台に位置する「三谷温泉」からは、背景の山なみとともに本市のランドマークである竹島や竹島橋、漁港、蒲郡温泉などを一望することができます。
- 漁業により形成されてきた海岸線と自然地形、市民の生活の場により、本市特有の眺望景観が形成されています。

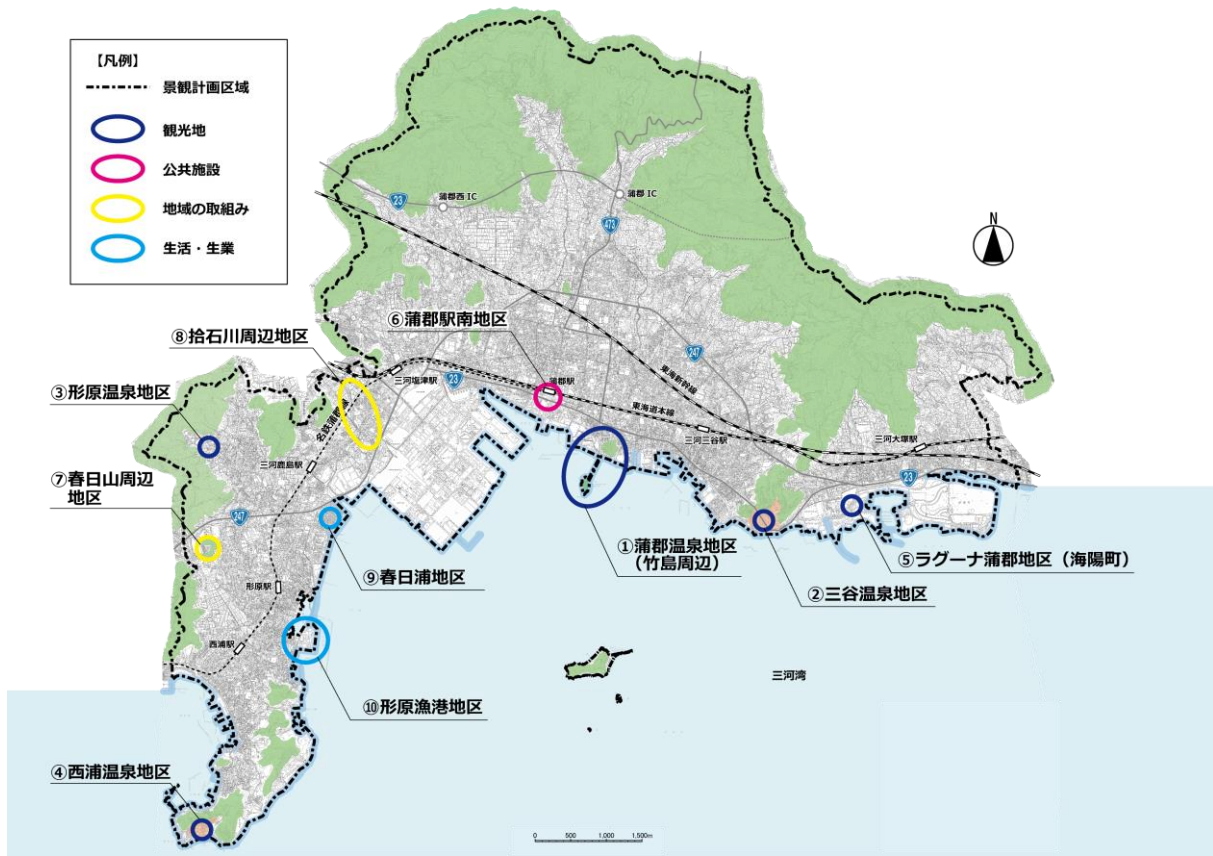


3 地区レベルの景観特性

市内の景観を構成する要素として、「自然景観」「生活景観」「観光地景観」「歴史文化景観」に区分し、表中の「●」の内容については、特に本市の特徴ある景観として位置づけ、次ページ以降に詳細な特性として整理しました。

【景観特性の整理】

区分	景観資源	特性概要
自然景観	山なみ ●遠望峰山、五井山、三ヶ根山、 ●春日山 ●果樹園（みかん畑）等	●市域北側を山々に囲まれた地形 ●山裾にみかん畑が広がる ●地域住民による環境保全活動の展開
	海・島 ●三河湾、海岸 ●竹島、三河大島（観光地景観として後述）等	●海岸地域が三河湾国定公園（自然公園法）に指定、自然豊かな景観の保全 ●沿岸部には緑地やマリレジャー施設が点在
	河川 ●拾石川 ●落合川 等	●小河川が多く、身近な水辺として地域に親しまれた空間 ●鉄道や周辺の田園と調和した河川景観を形成
生活景観	商業地 ●蒲郡駅周辺 ●商店街 等	●本市の玄関口として景観整備 ●蒲郡駅など駅周辺で商店街等の景観が見られる
	住宅地 ●土地区画整理事業による住宅 ●春日浦地区 等	●蒲郡駅周辺は土地区画整理事業により基盤整備されたまちなみ景観が広がる ●地区計画制度による落ち着いた低層住宅地
	工業地 ●浜町地区 等	●街路樹が整備された広幅員道路と周辺の工場による工業景観を形成
	沿道 ●国道 23 号、国道 247 号 等	●国道 23 号等の幹線道路は沿道商業施設が集積 ●県道蒲郡港線は電線地中化や街路樹が整備され本市の玄関口にふさわしい景観
	漁港 ●蒲郡漁港、三谷漁港、西浦漁港 ●形原漁港 ●漁港のまちなみ 等	●漁業の生業としきた地域（形原、西浦等）では古い住宅が密集した景観が見られる ●海辺の大橋が地域のランドマークとして存在
観光地景観	●竹島周辺 ●温泉郷（蒲郡 三谷 西浦 形原） ●ラグーナ蒲郡地区 等	●本市を代表する景勝地で「美しい愛知づくり景観資源 600 選」にも選出 ●山間や沿岸部に落ち着いた温泉郷の景観が広がる ●沿岸部を舞台とする元禄時代から続く伝統的な祭事 ●和歌や小学校の校歌に自然景観が多く謳われる
歴史文化景観	●三谷祭 ●和歌・校歌 等	



① 蒲郡温泉地区（竹島周辺）の景観特性

- 蒲郡温泉地区（竹島周辺）は、蒲郡のシンボル竹島とその周辺に園地や観光施設、ホテル等が立地しており、蒲郡クラシックホテル周辺などにおいては、一定の自然環境が保全されています。
- 竹島は、長さ 387mの橋（竹島橋）で結ばれており、島全体が国の天然記念物に指定されています。竹島の中央には「八百富神社」があります。橋の陸地側には芝生広場（俊成苑）が整備されており、近くには海辺の文学記念館や竹島水族館があり、多くの観光客が訪れる本市の観光の中心的な地区です。



② 三谷温泉地区の景観特性

- 三谷温泉地区は、2つの小高い丘に中・大規模な旅館が立ち並び、一体が三河湾国定公園の区域に指定されており、緑豊かな温泉街の景観を形成しています。
- 弘法山の頂上には子安弘法大師像が建ち、頂上からは蒲都市の中心部を一望できます。
- また、三谷温泉海岸に面しており、春には潮干狩り、秋には三谷祭の海中渡御の壮麗な姿を見ることができます。



③ 形原温泉地区の景観特性

- 一部が三河湾国定公園に指定されている形原温泉地区は、三ヶ根山の懷に抱かれるように広がる、山あいの緑豊かで落ち着いた温泉街です。
- また、「あじさいの里」として有名で、毎年6月にあじさい園地で開催される「形原温泉あじさい祭り」では、斜面いっぱいに広がるあじさいと一緒に、市街地や三河湾を望むことができます。
- 三ヶ根山スカイラインや周辺道路の沿道にもあじさいが植えられています。



④ 西浦温泉地区の景観特性

- 三河湾に突き出した風光明媚な西浦半島の先端に位置し、高台に中・大規模な旅館が立ち並び温泉街を形成しています。
- 高台にある西浦園地は、三河湾を望む桜の名所としても知られており、西浦パームビーチは、夏場の海水浴でにぎわいます。
- また、海岸沿いや山あいには遊歩道が整備されており、歩きながら豊かな自然環境を感じることができます。



⑤ ラグーナ蒲郡地区(海陽町)の景観特性

- 埋立地である海陽町の西側は、マリーナ施設、海浜緑地、遊園地等があります。中央部にはリゾートマンション、東側の一部では、温浴施設、レストラン、企業の研修施設、リゾートホテル、教育施設、多目的広場等の多様な土地利用が図られています。これらは、海辺の環境を活かした都市景観が形成されています。
- 未利用地がある地区東側では、今後も土地利用が図られることから、新市街地の形成とともに良好な景観の形成に向けた取り組みが考えられます。



⑥ 蒲郡駅南地区の景観特性

- 本市の顔となり、海への玄関口となる蒲郡駅南地区は、海へ誘う、遊びと賑わいのまちづくりとして、土地区画整理事業で景観整備を行っています。この中で、海を身近に感じられるよう、蒲郡南駅前広場とそこから海へと続く県道蒲郡港線を「入り江」として見立てて、海へ出航していくイメージでヨットが配置されています。
- また、砂浜風の舗装、ぬくもりのある木製デッキ、水が流れるせせらぎなどを効果的に用いて「海を感じるデザイン」で海のまち蒲郡を演出しています。



⑦ 春日山周辺地区の景観特性

- 形原町の形原神社がある春日山は、桜を守るボランティア団体を中心とした地域住民によって、年間を通じて環境整備が行われています。その地道な取り組みにより、春には素晴らしい桜が楽しめる景観が形成されています。
- 本地区では、地域住民の取り組みによって、地区レベルの良好な景観が創出されている景観まちづくりの代表的な地区の1つです。



⑧ 拾石川周辺地区の景観特性

- 拾石町を流れる拾石川は、ボランティア団体を中心とした地域住民によって、年間を通じて環境美化活動が行われています。これら地道な取り組みにより、拾石川を渡る鉄道や周辺の田園風景と調和した景観が形成されています。
- 拾石川の環境美化活動についても、地域住民の取り組みにより地区レベルの良好な景観が創出されている景観まちづくりの代表的な地区の1つです。



⑨ 春日浦地区の景観特性

- 形原町の春日浦地区では、低層住宅地を中心とした良好な住環境の形成を図るため、春日浦地区計画によって建物の用途、敷地の最低限度、高さの最高限度、壁面の位置、垣や柵の制限などを行うことで、日照や通風などを確保しています。
- 本地区は、地区計画制度と公共空間である歩道や街路樹などの景観整備より、住宅地としての良好な景観が形成されています。



⑩ 形原漁港地区の景観特性

- 形原町の漁港がある地域では、長い年月を経て積み重ねられてきた日常生活と生業により形成された景観を有します。
- また、形原漁港大橋（通称：ブルーブリッジ）から眺める中景から、形原町の漁港と古いまちなみが緑に囲まれることで形成されていることが分かります。
- 形原漁港以外でも、三谷漁港や西浦漁港などの地域でも蒲郡市特有の景観が形成されています。

