

蒲郡市景観計画

- 資料編 -

平成 31 年 1 月

蒲 郡 市

目 次

●景観特性調査	1
1 自然系要素	1
2 歴史・文化系要素.....	2
3 生活系要素	10
4 産業系要素	15
5 複合的な要素	20
●市の概況・特性図.....	23
●蒲郡市の景観に関するアンケート調査票.....	25
●蒲郡市の景観に関するアンケート調査結果.....	33
●蒲郡市景観写真の募集チラシ	48
●蒲郡市景観写真募集結果.....	50
●景観に対する市民意識調査の分析.....	51
1 市民の景観に対する関心度	51
2 蒲郡市の景観特性.....	51
3 景観の向上に関連する地域の環境美化について	58
4 今後の景観づくりの方向性について.....	58
5 景観づくりのルールについて	59
●課題の抽出	61
●市内の建築物等の状況	63
●色彩基準の検討	63
●蒲郡市景観計画策定委員会等 開催経過.....	70
●蒲郡市景観計画策定委員会 委員名簿	72
●蒲郡市景観計画策定委員会設置要綱	73

● 景観特性調査

1 自然系要素

(1) 名木

- 本市では、平成12年に選定された名木50選において、挙げられている樹木が各地区に存在しています。このうち、「清田の大クス」は推定樹齢1,000年以上、中部地方でも代表的なクスの巨樹であり、国指定の天然記念物にも指定されています。名木50選に挙げられる樹木の多くは神社・寺院の境内地に存在していることから、歴史的な建造物と共にその環境が保たれていることが分かります。その他小学校や中学校、高校の敷地内などにみられます。



名木分布図

■名木 50 選

地区	NO.	樹木名
大塚地区	1	御堂山（みどうやま）の観音大スギ
	2	御堂山のボダイジュ
	3	養円寺（ようえんじ）のヒノキ
	4	養円寺のヤマモモ
	5	光明寺（こうみょうじ）のタイサンボク
	6	大塚町広畑（ひろはた）・素盞鳴（すさのお）神社社叢（しゃそう）
三谷・蒲郡東部地区	7	三谷（みや）東小のダイオウマツ
	8	海岸線に残るマツ(若宮神社周辺)
	9	八剣（やつるぎ）神社のモチノキ
	10	三谷小学校のアンズ
	11	砥神（とかみ）神社のシイ
	12	高雲寺（こううんじ）の大イチョウ
	13	蒲郡（がまごおり）東部小学校のイチョウ
	14	月読（つきよみ）神社のヤマモモ
蒲郡地区 (北部・町部)	15	八幡（はちまん）神社のムクロジ
	16	清田（せいだ）の大クス
	17	安楽寺（あんらくじ）のムクノキ（1）
	18	安楽寺と日曜院（にちよういん）のマツ
	19	安楽寺のムクノキ（2）
	20	中央公園〔天桂院山（てんけいいんやま）〕のサクラ
	21	天桂院のツバキ群
	22	長存寺（ちょうぞんじ）のマツ
	23	蒲郡（がまごおり）高校のクス
	24	専覚寺（せんかくじ）の大マツ
	25	専覚寺のソテツ
	26	神倉（かんのくら）神社のクロガネモチ
	27	蒲郡クラシックホテルの大マツ
	28	蒲郡クラシックホテルのツツジ
	塩津・形原地区	29
30		塩津（しおつ）小学校のクスノキ
31		宗徳寺（そうとくじ）のナギ
32		形原（かたはら）北小学校のカナリーヤシ
33		形原北小学校のクワ
34		薬師堂（やくしどう）のモチとタブ
35		専称寺（せんしょうじ）のシダレザクラ
36		専称寺のケヤキ
37		専称寺のクロガネモチ
38		形原中学校のメタセコイア
39		形原町羽栗（はぐり）・素盞鳴（すさのお）神社社叢（しゃそう）
40		市川氏宅の御衣黄（ぎょいこう）サクラ
西浦地区	41	会下（えげ）のタブノキ
	42	無量寺（むりょうじ）の大クス
	43	光忠寺（こうちゅうじ）のマツ
	44	西浦（にしうら）中学校のサクラ並木
	45	松島のマツ
	46	牧原氏宅の大マツ
	47	稲村（いなむら）神社のシャシャンボ
	48	稲村神社のシイ
	49	海岸線に残るマツ(旧竜田川沿い)



清田の大クス

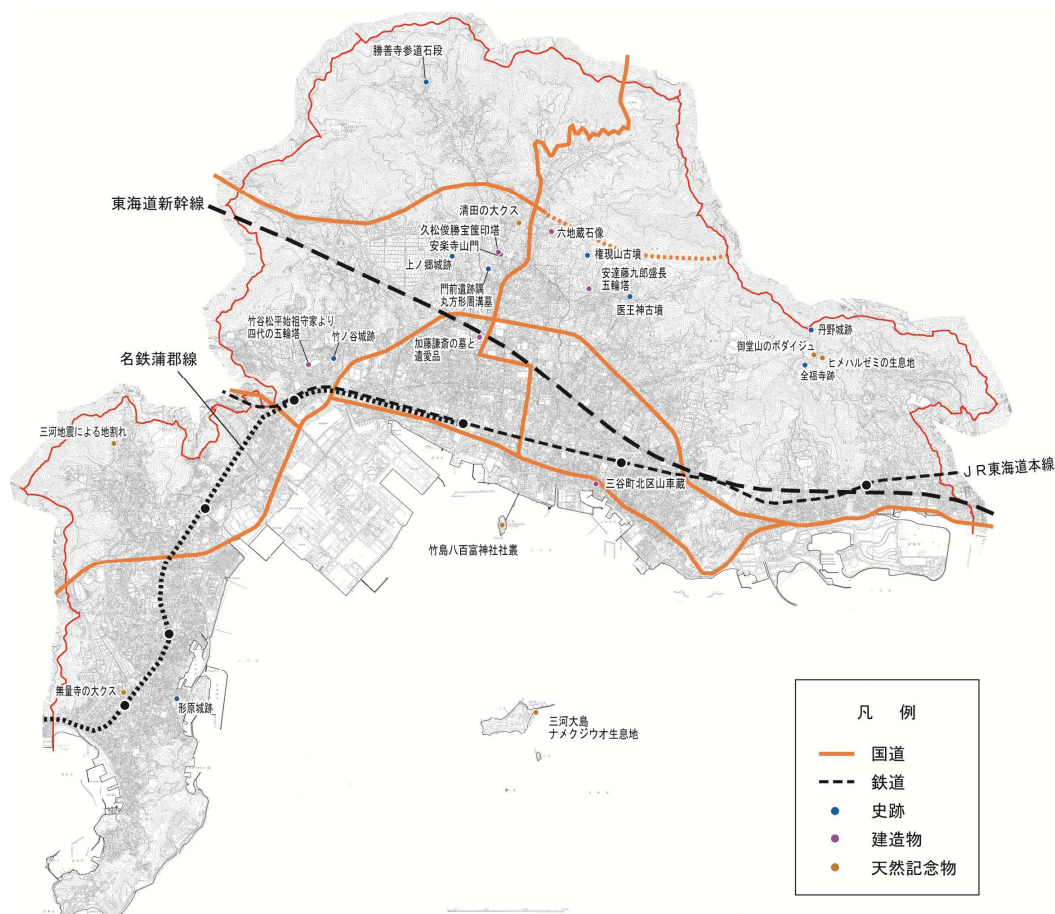


無量寺の大クス

2 歴史・文化系要素

(1) 文化財

- 本市には、指定文化財が135件あります。そのうち、国指定の文化財は27件、国登録文化財は1件、県指定の文化財は7件、市指定の文化財は100件です。「建造物」や「史跡」、「天然記念物」のうち景観に影響を与える可能性があると考えられるものの分布は以下のとおりです。



文化財分布図（建造物、史跡、天然記念物のうち一部）

■文化財一覧（国指定）

（※）印は、上図中に位置を記載した文化財

種別	名称	員数	時	種別	名称	員数	時代
絵画	紙本墨画淡彩山水図（鼓琴余事帖）	1幅	江戸	文書	六条宰相家歌合 永久四年	1巻	鎌倉
	紙本着色水仙鶴図	1幅	北宋		五行大義 元弘三年閏二月智円相伝奥書	5帖	鎌倉
	絹本着色普賢延命像	1幅	鎌倉		太平記	13冊	室町
	紙本墨画淡彩一晴一雨図（浦上玉堂筆）	1幅	江戸		法華経（装飾経）	8巻	平安
工芸	梵鐘	1口	鎌倉		藤原有家筆一品経懐紙（信解品・述懐）	1幅	鎌倉
	磁製法花蓮鸞文壺	1口	明		大覚禅師墨蹟 誦誦文残闕	1幅	鎌倉
文書	範永宅歌合・越中守頼家歌合	1巻	平安		後村上天皇宸翰書状	1巻、1幅	南北朝
	和歌真字序	1巻	鎌倉		源氏物語	51帖	鎌倉
	紙本墨書藤原忠通書状	1幅	平安		三河物語 上中下 自筆本	3冊	江戸
	紙本墨書古文書手鑑	1帖	鎌倉		ひょうそく	178点	江戸
	貞観政要（巻第一欠）	9巻	鎌倉	清田の大クス（※）	1樹	-	
	紙本墨書源大納言家歌合 長暦二年九月十三日	1巻	平安	竹島八百富神社叢（※）	-	-	
	物語二百番歌合 藤原定家撰並奥書	2帖	鎌倉	三河大島ナメクジウオ生息地（※）	-	-	
	新勅撰和歌集 藤原定家奥書	2帖	鎌倉				

■文化財一覧（国登録文化財）

名称	員数	時代
三谷町北区山車蔵（※）	1棟	大正

■文化財一覧（県指定）

種別	名称	員数	時代	種別	名称	員数	時代
彫刻	木造馬頭観音立像	1 軀	平安	絵画	四条河原遊楽図屏風	1 曲	江戸
	木造薬師如来立像	1 軀	平安	考古	鉄地銀象嵌門頭大刀	1 口	古墳
	木造十一面観音立像	1 軀	平安	天記	ヒメノリレゼミの生息地（※）	-	-
	木造愛染明王坐像	1 軀	南北朝				

■文化財一覧（市指定）

種別	名称	員数	時代	種別	名称	員数	時代	
建造	安楽寺山門（※）	1 棟	江戸	工芸	鰐口	1 口	江戸	
	三蓋傘の山車	1 台	-		鰐口	1 口	室町	
	恵比寿の山車	1 台	-		狛犬	1 対	江戸	
	剣の山車	1 台	-		松平家具足	1 領	江戸	
	花の山車	1 台	-		葡萄時絵鼓胴	1 口	安土桃山	
	神船若宮丸	1 台	-	文書	紺紙金泥法華経	10 巻	平安	
	神輿	2 基	-		五條三位俊成卿筆加賀切	1 幅	鎌倉	
	六地藏石像（※）	1 軀	江戸		大般若経	600 巻	室町	
	安達藤九郎盛長五輪塔（※）	1 基	鎌倉		日陣上人御筆御本尊	1 幅	室町	
	久松俊勝宝篋印塔（※）	1 基	安土桃山		大沢日信より南陽坊への書状	1 幅	室町	
竹谷松平始祖守家より四代の五輪塔（※）	4 基	室町	日意より鶴殿玄長入道への書状		1 幅	室町		
加藤謙斎の墓と遺愛品（※）	-	江戸	鶴殿長龍壁書		1 幅	室町		
絵画	長存寺格天井絵画	106 枚	江戸		鶴殿一庵日要御筆宗祖和歌	1 幅	室町	
	大和絵屏風	1 双	江戸		日蓮聖人御真蹟	1 幅	鎌倉	
	大和絵襖	16 枚	江戸		上野殿母尼御前御返事第 26 紙			
	日蓮聖人画像	1 幅	室町	長存寺文書	12 葉 1 巻	室町		
	三十番神像	1 幅	安土桃山	松平長勝寄進状	1 幅	室町		
	松平家歴代画像	11 幅	安土桃山・江戸	松平信長寄進状	1 幅	室町		
	弁財天十五童子像	1 幅	室町	惟俊謙状	1 幅	室町		
	俊成卿画像	1 幅	江戸	惟俊定書	1 幅	室町		
	大宮神社境内図	1 幅	江戸	御在国帳	1 冊	江戸		
	来迎三尊像図	1 幅	江戸	定	2 枚	江戸		
	千手観音画像	1 幅	南北朝	松平玄蕃清昌書状	1 幅	江戸		
	伯牙子期図絵馬	1 面	江戸	松平玄蕃清昌書状	1 幅	江戸		
	羅生門図絵馬	1 面	江戸	法度	1 幅	江戸		
	涅槃図	1 幅	江戸	法度	1 幅	江戸		
彫刻	木造阿弥陀如来立像	1 軀	鎌倉	考古	村々役高書出	1 幅	江戸	
	木造阿弥陀如来立像	1 軀	鎌倉		三好紀隆和歌短冊	1 幅	江戸	
	木造阿弥陀如来立像	1 軀	鎌倉		松平家文書	124 点	江戸	
	木造阿弥陀如来立像	1 軀	平安		論争古文書	1 枚	江戸	
	木造阿弥陀如来立像	1 軀	平安		王稔記	1 帖	江戸	
	木造阿弥陀如来立像	1 軀	鎌倉		竹島参詣滑稽鄙栗毛	3 帖	江戸	
	木造阿弥陀如来立像	1 軀	平安		官令留	3 冊	明治	
	木造阿弥陀如来立像	1 軀	平安		有民文	石斧	1 点	弥生
	木造薬師如来立像	1 軀	平安			土器	26 点	弥生
	木造十一面観音立像	1 軀	平安		無民文	灯火用具	310 点	江戸・明治
	木造千手観音立像	1 軀	室町	天白神社の神楽芝居		-	-	
	木造毘沙門天立像	1 軀	平安	三谷祭		-	-	
	木造不動明王像	1 軀	平安	史跡		権現山古墳（※）	1 基	古墳
	木造不動明王坐像附十二天立像	1 軀・12 軀	室町			医王神古墳（※）	1 基	古墳
	青銅聖観音像	1 軀	鎌倉			上ノ郷城跡（※）	-	室町
	木造弁才天像	1 軀	鎌倉			竹ノ谷城跡（※）	-	室町・安土桃山
	石造地藏像	1 軀	江戸			形原城跡（※）	-	室町・安土桃山
	誕生仏	1 軀	江戸			丹野城跡（※）	-	室町
大黒天立像	1 軀	江戸	全福寺跡（※）			-	鎌倉・室町	
木造獅子頭	1 面	室町	門前遺跡隅丸方形周溝墓（※）		-	弥生		
工芸	宝鐘	1 口	江戸		天記	勝善寺参道石段（※）	-	江戸
	喚鐘	1 口	室町			無量寺の大クス（※）	1 樹	-
	雲版	1 面	室町	御堂山のボダイジュ（※）		1 樹	-	
	雲版	1 面	室町	三河地震による地割れ（※）		-	昭和	
	鰐口	1 口	室町					

(2) 寺院・神社

- 市内には沿岸部や市街地を中心として寺院や神社が多く存在しており、その数は全市で寺院が83、神社が84、教会が3です。多くの観光客が訪れる八百富神社をはじめとして、ガン封じ寺として有名な無量寺、子安弘法大師像のある金剛寺など、特徴ある寺院や神社が存在しています。



寺院・神社・教会分布図



金剛寺



無量寺

■寺院・神社・教会一覧

No	神社
J1	熊野神社
J2	聖神社
J3	神明社
J4	若宮神社
J5	秋葉神社
J6	赤日子神社
J7	水竹神社
J8	秋葉神社
J9	石山神社
J10	稻荷神社
J11	三河天満宮奥之院
J12	八幡宮
J13	龍田稻荷
J14	松田神社
J15	尺地神社
J16	白山神社
J17	白山社
J18	阿須賀天満社
J19	素盞鳴神社
J20	大宮神社
J21	八幡社
J22	神倉神社
J23	神明神社
J24	小江神社
J25	乙姫神社
J26	鹿島神社
J27	秋葉神社
J28	八柱神社
J29	竹谷神社
J30	秋葉神社
J31	白山神社
J32	若宮神社
J33	日吉神社
J34	八柱神社
J35	月読神社
J36	津島神社
J37	砥神社
J38	相楽神社
J39	岩上神社
J40	宝喜神社
J41	秋葉神社
J42	大巖神社
J43	稻荷神社
J44	鹿島神社
J45	素盞鳴神社
J46	八幡宮
J47	八百富神社
J48	八百富神社遷拝所
J49	秋津神社
J50	八剱神社
J51	神明神社
J52	御鞆神社
J53	生目神社
J54	田尻神社
J55	印之宮神社
J56	天白神社
J57	金比羅神社

No	神社
J58	素盞鳴神社
J59	田の神神社
J60	味耶稻荷
J61	形原神社
J62	秋葉神社
J63	諏訪神社
J64	御嶽神社
J65	小山稻荷社
J66	田土社
J67	素盞鳴神社
J68	天満神社
J69	八幡宮
J70	御屋敷稻荷
J71	秋葉神社
J72	若宮神社
J73	古城稻荷神社
J74	西浦神社
J75	八王子神社
J76	秋葉神社
J77	天神社
J78	愛宕神社
J79	田土神社
J80	天王宮
J81	天王宮
J82	大島秋葉神社
J83	秋葉神社
J84	稲村神社
No	寺
T1	勝善寺
T2	忠安寺
T4	正行院
T5	毘沙門堂
T6	崇心寺
T7	慈恩寺
T8	真清寺
T9	長泉寺
T10	妙善院
T11	全保寺
T12	西福寺
T13	浄夢院
T14	善心寺
T15	長存寺
T16	信光寺
T17	専覚寺
T18	常善寺
T19	西眼寺
T20	薬證寺
T21	智積院
T22	天桂院
T23	洞源院
T24	乗門院
T25	庚申堂
T26	弘法堂
T27	十王堂
T28	光林寺
T29	高雲寺
T30	真牧寺

No	寺
T31	薬師寺
T32	常圓寺
T33	元徳寺
T34	千日寺
T35	知禅庵
T36	正法寺
T37	法信寺
T38	養圓寺
T39	観音寺
T40	不動院
T41	相楽十王堂
T42	補陀寺
T43	宗徳寺
T44	徳林寺
T45	山麓観音
T46	馬頭観音
T47	源光寺
T48	浄雲院
T49	法性院
T50	委空寺
T51	正眼寺
T52	誓祐寺
T53	観音寺
T54	光昌寺
T55	幸妙寺
T56	茲清寺
T57	永向寺
T58	観音堂
T59	地蔵堂
T60	金剛寺
T61	大徳寺
T62	庚申堂
T63	光明寺
T64	長興寺
T65	薬師堂
T66	妙巖寺
T67	林光寺
T68	専称寺
T69	念佛寺
T70	光明院
T71	前野地蔵堂
T72	薬師堂
T73	地蔵堂
T74	無量寺
T75	光忠寺
T76	妙厚寺
T77	真如寺
T78	利生院
T79	覚生院
T80	実相院
T81	阿弥陀堂
T82	大光院
T83	毘沙門天
No	教会
K1	蒲郡バプテスト教会
K2	天理教形原分教会
K3	光法教会

(3) 祭り・イベント等

- 伝統的な祭りとしては、市の無形民俗文化財にも指定されている三谷祭が挙げられます。海中渡御では4台の山車が氏子に引かれながら300mに渡って海を進む、迫力ある光景を見ることができます。また、納涼花火大会で多くの人が賑わう蒲郡まつりは本市の代表的な祭りとなっています。その他、海に面した特性を活かし潮干狩や海水浴が盛んです。

■主な祭り・イベント

図番号	祭り・イベント名	開催時期	開催場所
①	蒲郡市農林水産まつり	2月	ボートレース蒲郡
②	三河湾健康マラソン大会	2月	蒲郡市民会館周辺
③	潮干狩	3月上旬～6月下旬	三谷・竹島・形原・西浦海岸、三河大島、松島漁場
④	福寿稻荷ごりやく市	年6回	中央通り
⑤	つつじまつり	4月～5月	蒲郡クラシックホテル庭園
⑥	エリカカップヨットレース	5月	ラグーナテンボス沖
⑦	あじさい祭り	6月	形原温泉あじさいの里
⑧	蒲郡オレンジトライアスロン大会	6月	蒲郡市民会館および浜町周辺
⑨	海水浴	7月～8月	三河大島海水浴場、西浦温泉パームビーチ
⑩	蒲郡まつり	7月	みなとオアシスがまごおり、蒲郡市民会館、蒲郡埠頭
⑪	三谷祭	10月	八劔神社、若宮神社
⑫	くらふとフェア蒲郡	10月	みなとオアシスがまごおり



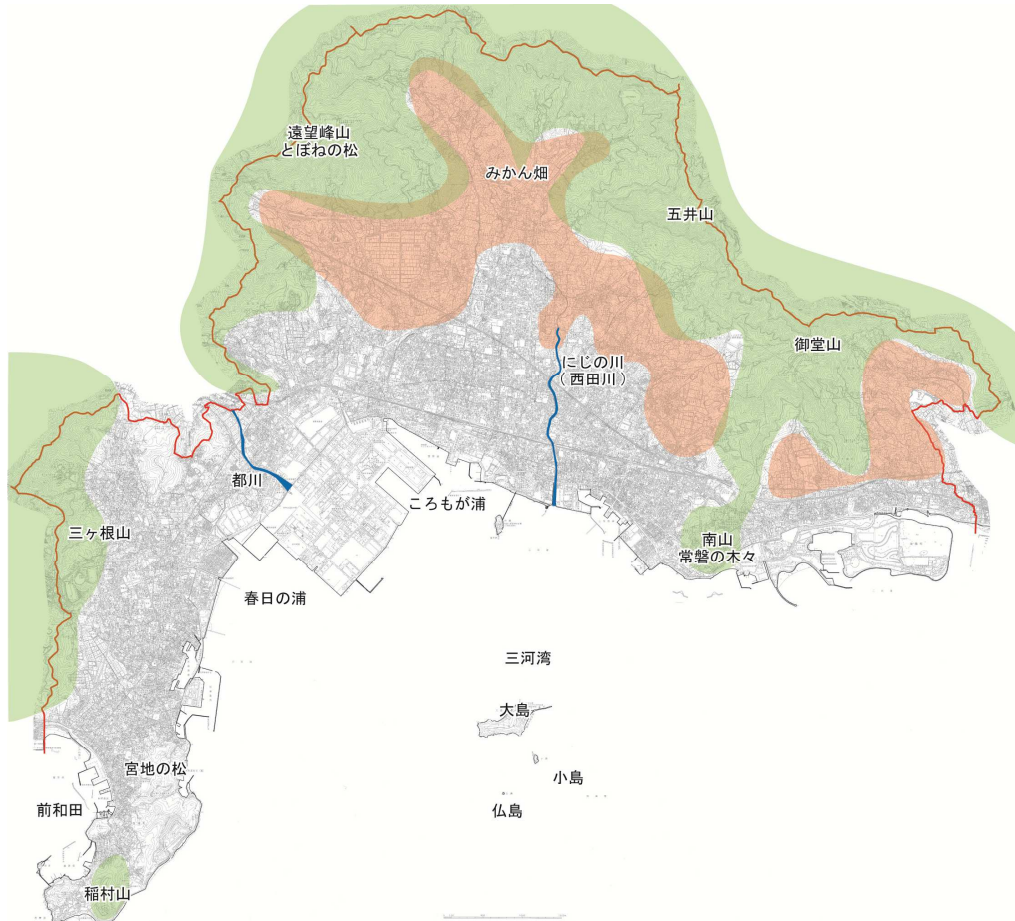
主な祭り・イベント開催位置図

(4) 校歌に歌われる風景

- 本市には、市立小学校が13校、市立中学校が7校あります。各学校の校歌において歌われる本市の風景は、以下のとおりです。
- 校歌の中では海が最も多く22回、次いで山並みが18回表現されており、その他、島や樹木などがみられます。

■校歌に歌われる風景

種別	合計	校歌内の表現	校歌内の表現	校歌内の表現	
海	22回	三河湾	8	前和田	1
		海	6	前和田沖	1
		山河の海	3	春日の浦	1
		海原	1	ころもが浦	1
山並み	18回	三ヶ根のみね	2	五井の峰	1
		三ヶ根山	2	五井の山	1
		稲村山	2	とがみ	1
		南山	2	砥神の山	1
		御堂の山	1	砥神五井山	1
		遠望峰山	1	遠き山並み	1
		聖の山	1	山河	1
島	5回	大島	2	ほとけ島	1
		小島	2		
樹木	4回	宮地の松	2	常磐の木々	1
		とぼねの山の松	1		
丘	3回	みかん	2	みかんの丘	1
河川	2回	にじの川	1	都川	1



校歌に歌われる風景位置図

(5)「がまごおり景観絵画コンクール」にみられる風景

- 市制 60 周年の記念事業として、平成 26 年にがまごおり景観絵画コンクール「わたしの好きな蒲郡 風景と思い出」が開催されました。子供たちに自分が好きな蒲郡の風景を描いてもらう事業であり、絵画を通じて本市の素晴らしい景観やまちなみを認識し、蒲郡の都市景観の向上と景観に対する意識の高揚を図っています。
- 最優秀賞および優秀賞の作品で描かれている風景は以下のとおりであり、海や海岸の景観を描いたものが最も多くみられます。

■がまごおり景観絵画コンクール概要

応募期間	平成 26 年 4 月 30 日～平成 26 年 9 月 5 日
応募総数	2179 点
選考結果	最優秀賞 3 点、優秀賞 16 点、入賞作品 67 点

■がまごおり景観絵画コンクールで描かれる景観（入賞以上の作品を抜粋）

大カテゴリー		小カテゴリー	
海、海岸	20	海	5
		竹島	4
		漁港	8
		マリーナ	3
寺社	15		
建築物	13	学校	9
		蒲郡クラシックホテル	1
		海辺の文学記念館	1
		海賓館マリンセンターハウス	1
		竹島水族館	1
民俗	6		
蒲郡駅前広場	5		
電車	5		
遠景	2		
汽車（博物館内）	2		
公園	3		
樹木	4	清田の大クス	3
		あじさい	1
トンネル	2		
まちなみ	3	市役所通り沿道	3
花火	3		
不明	3		
合計	86		

(6)「美しい愛知づくり景観資源 600 選」に指定された景観

- 愛知県内の良好な景観を県民共有の財産として認識し、未来に残していくために、平成 19 年に地域の良好な景観の募集が行われました。本市では、8 箇所の景観が「美しい愛知づくり景観資源 600 選」に指定されており、竹島をはじめとして市の特徴ある景観が選ばれています。

■ 蒲郡市内の「美しい愛知づくり景観資源 600 選」

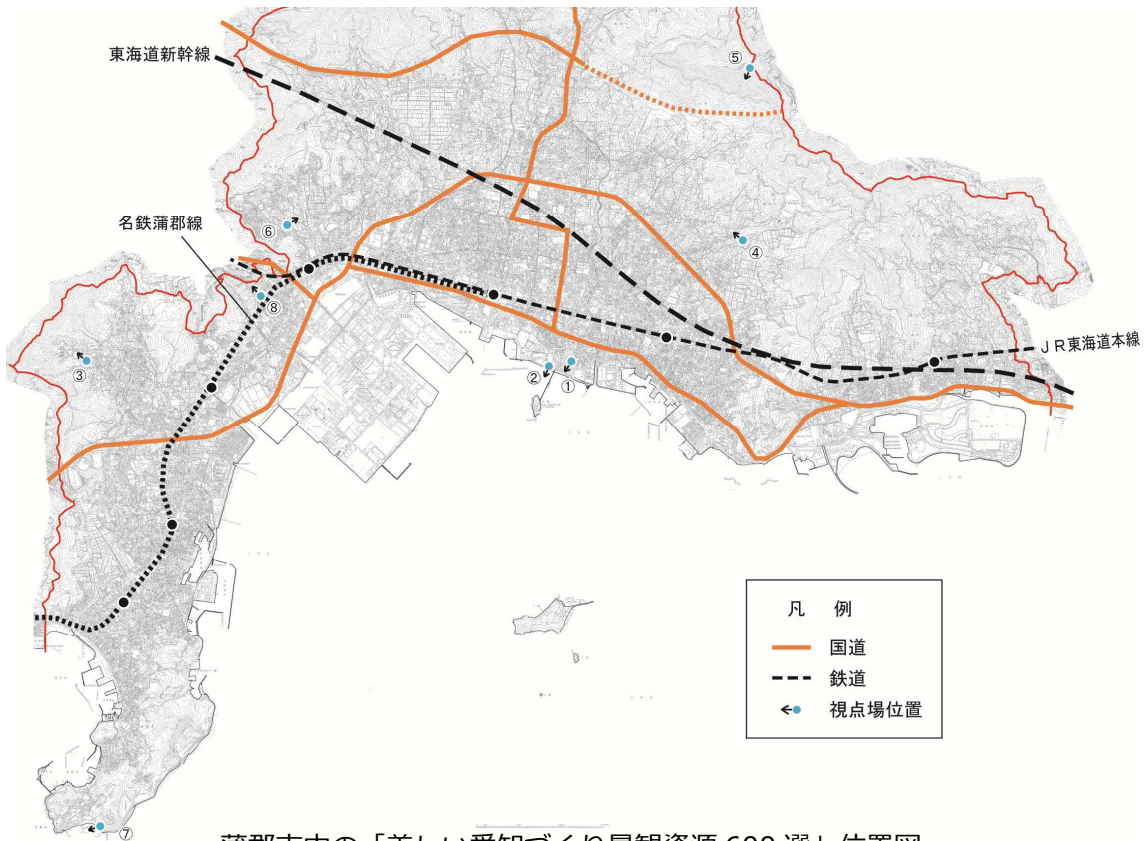
図面番号	資源名
①	竹島
②	竹島と潮干狩
③	あじさいと補陀ヶ池
④	色づくみかんの畑
⑤	五井山頂上からの眺め
⑥	菜の花畑と蒲郡の山並み
⑦	西浦温泉と海水浴場
⑧	水辺でふれあいができる親しみのある河川



応募写真①



応募写真③



蒲郡市内の「美しい愛知づくり景観資源 600 選」位置図

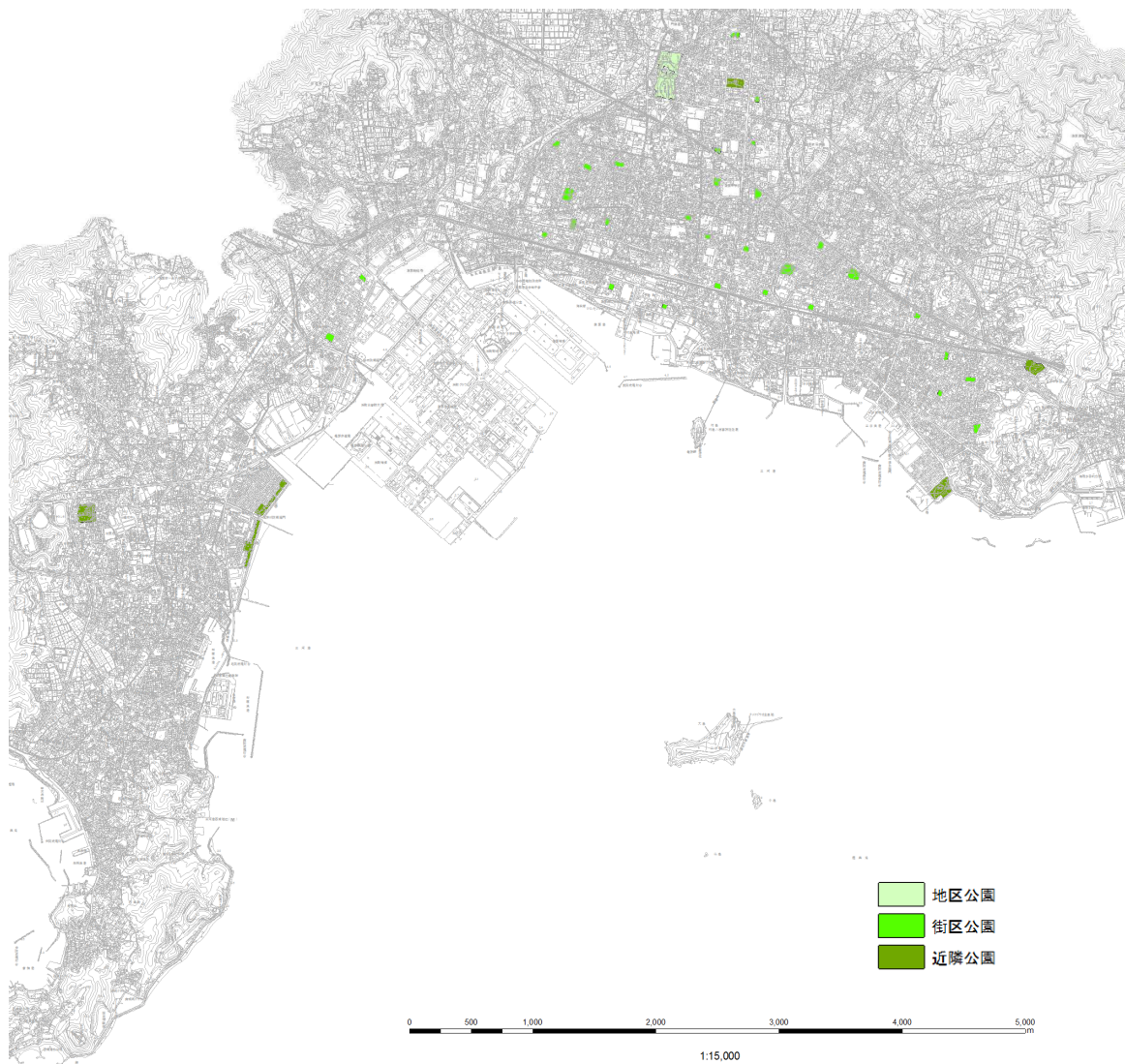
3 生活系要素

(1) 公園・緑地

●本市には、地区公園が 1、近隣公園が 6、街区公園が 31 あり、市内に存在する公園は合計 51.51ha が整備されています。芝生広場や遊具の整備された公園は、人々の憩いの場やリフレッシュの場として利用されています。

■公園整備状況

種類	箇所数	共用面積(ha)
地区公園	1	約 5.9
近隣公園	6	約 8.9
街区公園	31	約 7.48
その他の公園・緑地	16	約 5.88
愛知県を設置した公園・緑地	5	約 23.35



都市公園分布図

(2) 商店街

- 本市の商店街は、市街地に複数見られ、街路灯に統一感を持たせる等、個性の創出に取り組んでいる商店街が見られます。また、都市の不燃化への試みとして、昭和 30 年代に完成した耐火建築物の連続的な立地による防火建築帯が、三谷町松葉通りなどに残り当時の面影を伝えています。しかしながら、大型ショッピングモールの建設や店主の高齢化、後継者不足などにより衰退する商店街が増えており、商店数が減少することによって住宅と混在する様子が見られます。



駅前通り商店街



商店街（西浦町）



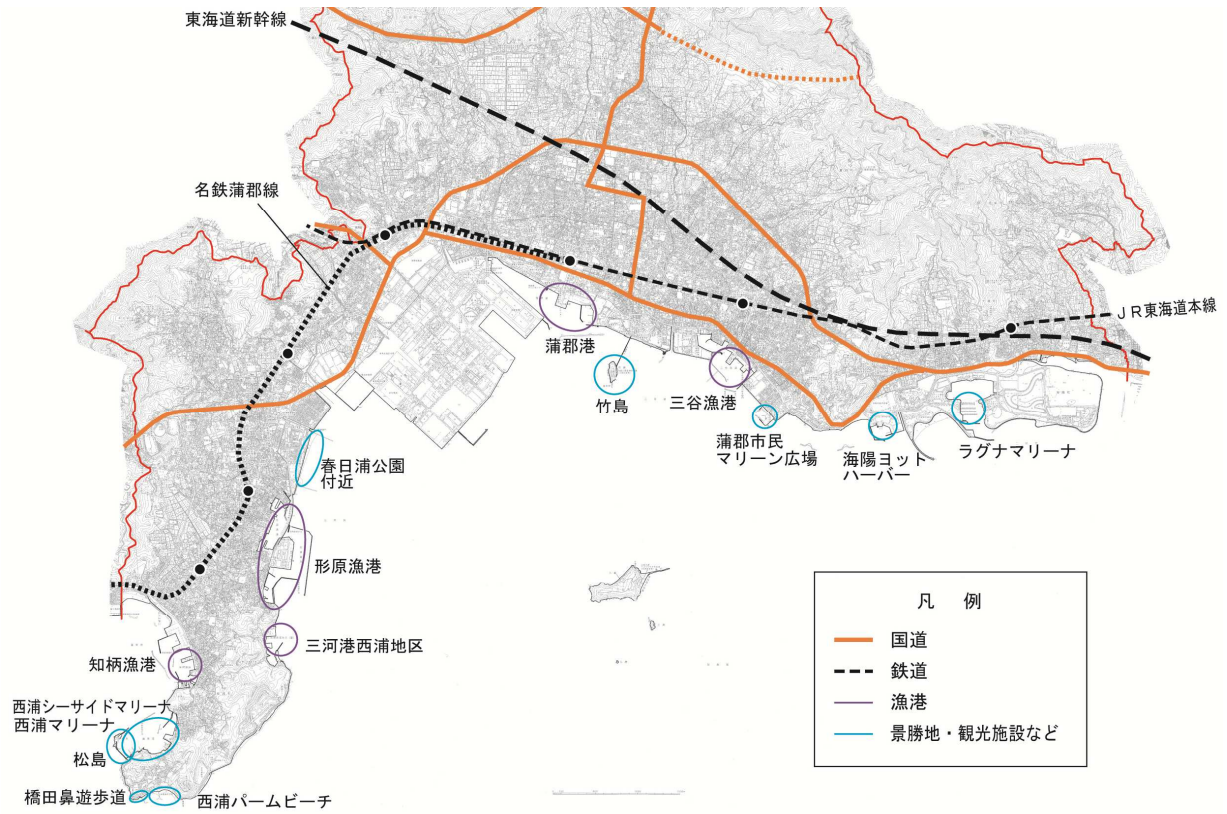
商店街（三谷町）



中央通り商店街

(3) 海辺の景観

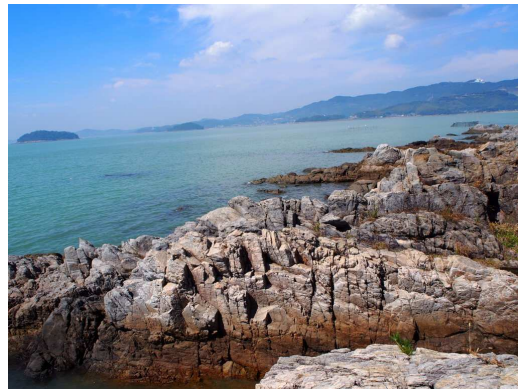
- 三河湾に臨む本市では、海や沿岸部が大変身近なものとして人々の心に根付いており、人々の生活や生業が形成されてきた場の一つです。漁港や船溜りの他、観光資源やマリーナが点在する様子など、沿岸部に広がる景観は、本市の特徴を表しています。
- それぞれの漁港では朝市などが行われ、地元の人々の活気のある風景がみられます。また、市内に点在する船溜まりでは、船場の背後に広がる住宅地や山並みと一体となった景観が広がり、地域に根付く暮らしが表れています。
- 海水浴場に広がる浜辺や岩場が見られる西浦半島など、地域によって異なる海岸の景色が見られ、ラグナマリーナ、海陽ヨットハーバーなどのマリーナでは、ヨットの浮かぶ光景が広がります。



海辺の景観位置図



形原漁港大橋から見る船溜まり



橋田鼻遊歩道からみる海岸



ラグナマリーナ



蒲郡市民マリーナ広場



三谷漁港



海陽ヨットハーバー



知柄漁港



西浦マリーナ

4 産業系要素

(1) 橋梁

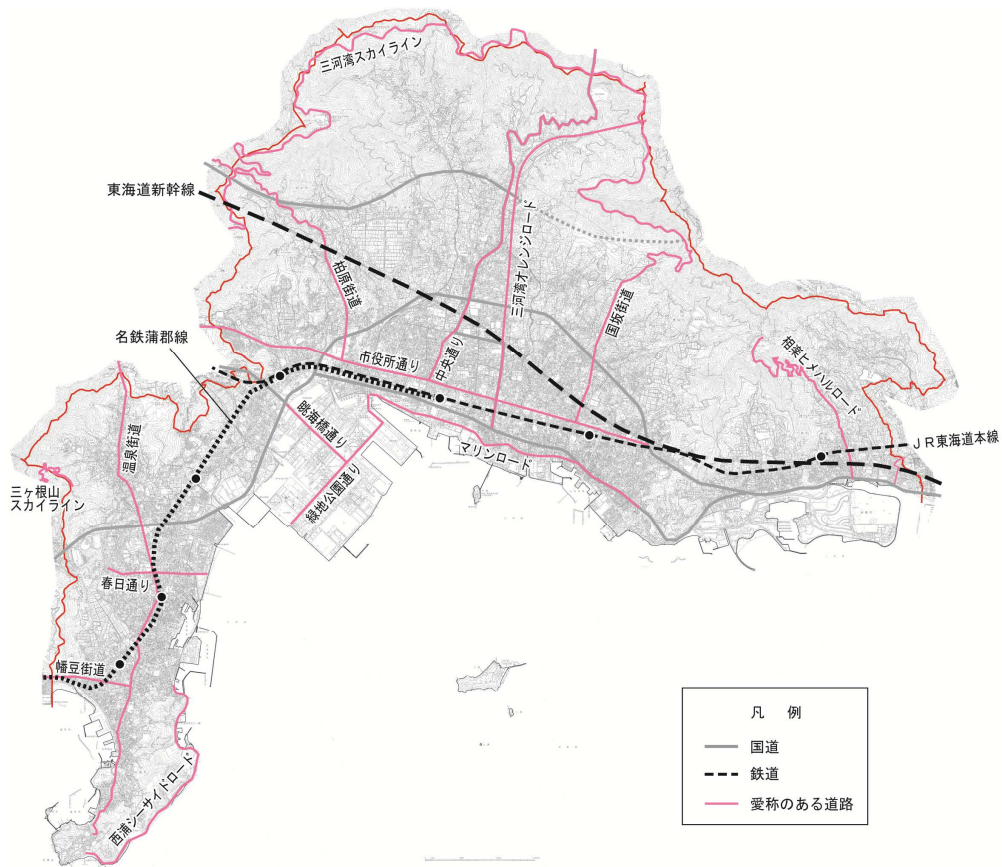
- 沿岸部に位置する本市には、橋梁が多く存在します。普段生活の中で目にする身近な存在として市民から愛着を持たれ、地域のシンボルとしても親しまれています。



(2) 愛称のある道路・ウォーキングコース

- 市内には、ウォーキングコースとして 24 のコースが紹介されており、海岸線の景観やみかん畑など、地域の資源に親しみながら巡るコースがウォーキングマップにまとめられています。また、市民から愛称で呼ばれている道路が多数存在しており、日常生活の中で広く親しまれながら利用されています。街路樹の整備された道路が市内に広く分布しますが、中でも銀杏は多く植えられており、市内の数多くの道路で見ることができます。





愛称のある道路



ウォーキングコース

(資料：蒲郡市ウォーキングマップ（蒲郡市観光協会作成）より作成)

(3) 鉄道駅

- 本市には蒲郡駅をはじめとして7つの鉄道駅があり、市民の日常的な利用の他、市外からの来訪者にとっての玄関口として利用されています。駅前にはそれぞれ駐輪場が整備されています。ロータリー等が整備されている駅もありますが、その整備状況は駅によって異なります。



蒲郡駅



三河三谷駅の自転車置場



三河大塚駅



三河塩津駅のロータリー



三河鹿島駅の自転車置場



形原駅



西浦駅

(4) 公共施設

●本市にある主な公共施設としては、小中学校や保育園、児童館・子育て支援センター、公民館の他、竹島水族館や生命の海科学館など特色ある施設や、川端康成をはじめとした文人の作品に描かれる料亭旅館「常磐館」の趣を再現した海辺の文学記念館など、趣ある施設が挙げられ、蒲郡駅周辺を中心とした市街地に分布しています。



海辺の文学記念館



生命の海科学館



公共施設分布図

■ 公共施設一覧

No	公民館・会館
M1	蒲郡公民館
M2	小江公民館
M3	府相公民館(南部市民センター)
M4	東部公民館
M5	北部公民館
M6	西部公民館
M7	三谷公民館
M8	塩津公民館
M9	大塚公民館
M10	形原公民館
M11	西浦公民館
M12	蒲郡市民会館

No	小学校
S1	蒲郡南部小学校
S2	蒲郡東部小学校
S3	蒲郡北部小学校
S4	蒲郡西部小学校
S5	三谷小学校
S6	塩津小学校
S7	大塚小学校
S8	形原小学校
S9	西浦小学校
S10	形原北小学校
S11	中央小学校
S12	三谷東小学校
S13	竹島小学校

No	中学校
C1	蒲郡中学校
C2	三谷中学校
C3	塩津中学校
C4	大塚中学校
C5	形原中学校
C6	西浦中学校
C7	中部中学校

No	保育園
H1	西部保育園
H2	塩津保育園
H3	形原北保育園
H4	形原保育園
H5	大塚保育園
H6	中部保育園
H7	東部保育園
H8	形原南保育園
H9	三谷西保育園
H10	北部保育園
H11	府相保育園
H12	西浦保育園
H13	三谷東保育園
H14	大塚西保育園

No	児童館
Z1	ちゅうぶ児童館
Z2	がまごおり児童館(南部保育園)
Z3	にしうら児童館
Z4	しおつか児童館
Z5	おおつか児童館
Z6	みや児童館
Z7	かたはら児童館

No	体育関連施設
T1	市民体育センター
T2	蒲郡文化広場
T3	浜町テニスコート
T4	形原テニスコート
T5	金平テニスコート
T6	公園グラウンド

No	保健・福祉施設
F1	勤労福祉会館
F2	浜町福祉センター
F3	中央子育て支援センター
F4	生きがいセンター
F5	養護老人ホーム
F6	老人福祉センター寿楽荘
F7	大塚デイサービス
F8	三谷デイサービス
F9	保健医療センター
F10	ユトリーナ蒲郡

No	生涯学習施設
B1	生命の海科学館
B2	蒲郡市博物館
B3	蒲郡市立図書館
B4	海辺の文学記念館

No	観光施設
K1	海賓館マリンセンターハウス
K2	竹島水族館
K3	ナビテラス
K4	海の家
K5	西浦温泉レストハウス
K6	竹島レストハウス

(5) レクリエーション・観光施設

- 本市には、景勝地である竹島をはじめとしてマリンリゾート施設「ラグーナテンボス」など多くのレクリエーション及び観光施設があり、三河湾を囲んだ沿岸部を中心に位置しています。
- また、市内には4箇所の温泉郷（三谷温泉、蒲郡温泉、形原温泉、西浦温泉）があり、山なみを背景として海岸線に宿泊施設等が集積する特徴的な景観を有する一方、管理されていない旅館跡などが見受けられます。



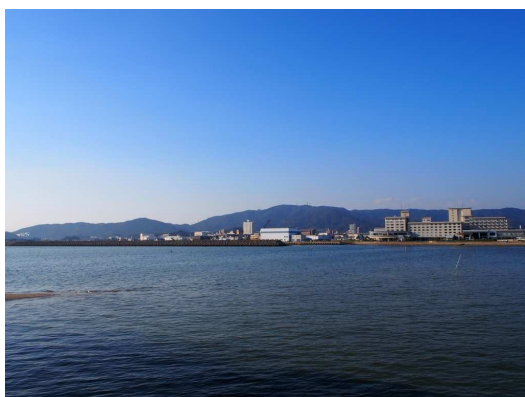
5 複合的な要素

(1) 海側から見た景観

- 三河湾に面する本市では、漁業や貨物用の船の他、毎年夏季には、三河大島への定期船が運航しています。また、マリンレジャーやヨットなどのマリンスポーツも盛んで、沿岸部は本市の玄関口となっています。こうした市外からの来訪者にとって、海側からみた景観は市の印象を形づくるものとなります。沿岸部に広がる市街地の背景に豊かな山並みが見渡せますが、なかには、目を引く色彩や大規模な建築物が沿岸部に見受けられます。



海側から見た本市の景観



竹島橋から見た本市の景観



形原漁港大橋（ブルーブリッジ）
から見た本市の景観



春日浦海岸から見た本市の景観

(2) 眺望景観

- 本市は、山々の連なる北部から南下するにしたがって標高が小さくなる地形であることから、標高の高い位置から、三河湾を囲むように広がる市街地を望むことができます。また、その特徴を活かし、子安弘法大使像周辺などの展望スペースとしても整備された場所がみられますが、標高の低い位置から市街地を見た場合には、商業施設の大規模な看板や高層の建築物など、眺望景観に影響を与える要因が所々に見受けられます。



子安弘法大師像からの眺望



とよおか湖公園からの眺望



三河湾スカイラインからの眺望



蒲郡西インター付近からの眺望



三谷温泉の高台からの眺望



双太山公園の展望台からの眺望

●市の概況・特性図

【自然・地形に恵まれている】



● 国定公園区域 ・本市では、竹島や4つの温泉地を含む地域、山間部などが該当

● 名木 ※天然記念物に指定されているものは黄色の枠で表示

・名木50選として、「清田の大クス」をはじめとして神社・寺院の境内地などに存在

● 眺望景観視定点

・標高の高い位置から、三河湾を囲むように広がる市街地を臨むことができる



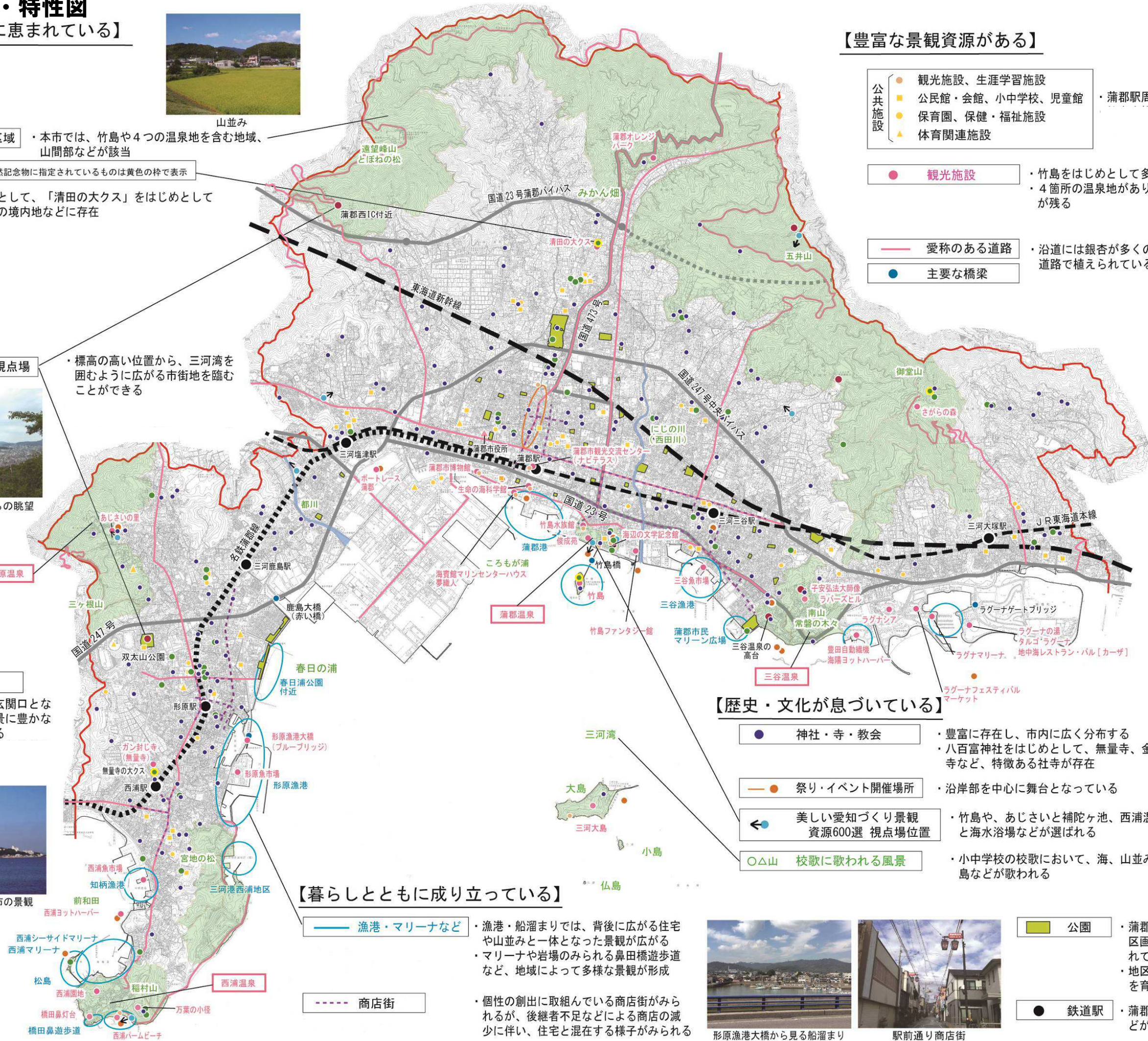
子安弘法大師像からの眺望

海側からの景観

・沿岸部は本市の玄関口となり、市街地の背景に豊かな山なみが見渡せる



竹島橋から見た本市の景観



【豊富な景観資源がある】

公共施設
 ● 観光施設、生涯学習施設
 ● 公民館・会館、小中学校、児童館
 ● 保育園、保健・福祉施設
 ● 体育関連施設
 ・蒲郡駅周辺を中心とした市街地に分布

● 観光施設
 ・竹島をはじめとして多くの施設が沿岸部を中心に分布する
 ・4箇所の温泉地があり、温泉街として発展してきたまちなみが残る

— 愛称のある道路
● 主要な橋梁
 ・沿道には銀杏が多くの道路で植えられている



銀杏並木



無量寺



三谷祭



みかん畑

【歴史・文化が息づいている】

● 神社・寺・教会
 ・豊富に存在し、市内に広く分布する
 ・八百富神社をはじめとして、無量寺、金剛寺など、特徴ある社寺が存在

● 祭り・イベント開催場所
 ・沿岸部を中心に舞台となっている

← 美しい愛知づくり景観資源600選 視点場位置
 ・竹島や、あじさいと補陀ヶ池、西浦温泉と海水浴場などが選ばれる

○△山 校歌に歌われる風景
 ・小中学校の校歌において、海、山並み、島などが歌われる

【暮らしとともに成り立っている】

— 漁港・マリーナなど
 ・漁港・船溜まりでは、背後に広がる住宅や山並みと一体となった景観が広がる
 ・マリーナや岩場のみられる鼻田橋遊歩道など、地域によって多様な景観が形成

--- 商店街
 ・個性の創出に取り組んでいる商店街がみられるが、後継者不足などによる商店の減少に伴い、住宅と混在する様子がみられる



形原漁港大橋から見る船溜まり



駅前通り商店街

■ 公園
 ・蒲郡駅から三河大塚駅の周辺にかけ、土地区画整理事業によって住宅や公園が整備されている
 ・地区計画によって計画的に整ったまちなみを育む地域もみられる

● 鉄道駅
 ・蒲郡駅をはじめとして駐輪場や駅前広場などが整備されている

●蒲郡市の景観に関するアンケート調査票

蒲郡市の景観に関するアンケート調査 ご協力をお願い

市民の皆様には、日頃から市政にご理解とご協力をいただき、誠にありがとうございます。

蒲郡市は、五井山、遠望峰山、三ヶ根山などの山々と三河湾に囲まれた豊かな自然景観に恵まれています。また、三河湾国定公園内には4つの温泉郷があり、風光明媚な観光地として古くから訪れる方にも親しまれています。

本市では、この蒲郡らしい自然と調和した景観の保全・形成を図るため、市の景観づくりの基本指針となる「景観計画」の策定を目指しております。

市民の皆様が蒲郡市の景観について日頃からどのように感じているのかお伺いし、蒲郡らしい景観計画の基礎資料として活用したいと考えております。

つきましては、ご多忙のところ誠に恐縮ですが、本調査の趣旨をご理解いただき、ご協力くださいますようお願い申し上げます。

平成29年8月

蒲郡市長 稲葉 正吉

【ご記入にあたってのお願い】

1. この調査は、蒲郡市内にお住まいの18歳以上の方から、無作為に選んだ3,000人の方を対象に行っています。
2. ご回答いただいた内容は、すべて統計的に処理し、回答者が特定されることはありません。回答内容は本調査の目的以外に使用することは一切ございません。
3. 集計結果は、後日公表しますので、あらかじめご了承ください。
4. 封筒のあて名のご本人がお答えください。ご本人が調査票へ記入することが困難な場合には、ご家族の方などにより回答のご協力をお願いいたします。
5. 回答いただいた調査票は、9月12日(火)までに、同封の返信用封筒に入れて、郵便により返送してください。(切手は不要です)
6. ご不明な点がございましたら、以下の連絡先までお問合せください。

蒲郡市役所 都市開発部 都市計画課 (計画・開発係)

〒443-8601 蒲郡市旭町17番1号

電話：0533-66-1142 (直通)

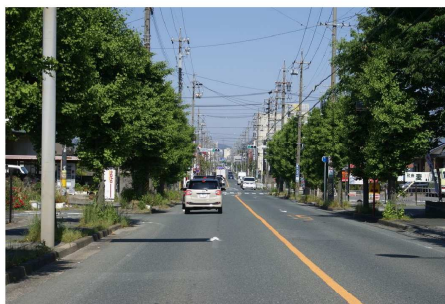
FAX：0533-66-1193

E-mail：keikaku@city.gamagori.lg.jp

景観とは

景観とは、地域の歴史や文化、人々の営みなど、人間の活動が作りだした人工物と自然とが織りなすものであり、その地域の個性や特色を表します。

また、海、山、川、街並み、道路、人、車など、眺められるあらゆる対象を表し、日ごろ目にし「風景」や「景色」と呼んでいるもののことです。



蒲郡市の景観について、お聞かせください。

問1 あなたは、まちなみや自然などの景観について関心はありますか。あてはまる番号を1つ選んで○印を付けてください。

- | | |
|------------|-----------|
| 1 非常に関心がある | 2 やや関心がある |
| 3 あまり関心がない | 4 関心がない |

問2 蒲郡市全体の景観について、あなたはどのように思いますか。あてはまる番号を1つ選んで○印を付けてください。

- | | | | |
|------|--------|--------|------|
| 1 満足 | 2 やや満足 | 3 やや不満 | 4 不満 |
|------|--------|--------|------|

問3 蒲郡市の景観を形成している次の項目について、あなたはどの程度魅力を感じていますか。下記のそれぞれの項目について、あてはまる番号を1つずつ選んで○印を付けてください。

項目		魅力度			
		とても魅力的	やや魅力的	あまり魅力的でない	魅力的でない
1	五井山、遠望峰山などの山なみ	1	2	3	4
2	みかん畑や田園	1	2	3	4
3	河川	1	2	3	4
4	海岸線 (特に思い浮かぶ場所があれば、丸をつけてください) 1 ラグーナ蒲郡地区周辺 2 三谷地区周辺 3 竹島地区周辺 4 春日浦地区周辺 5 西浦地区周辺 6 その他()	1	2	3	4
5	高台から見た三河湾とまちなみ	1	2	3	4
6	寺社・史跡など歴史的資産のたたずまい	1	2	3	4
7	お住まいの地域の、住宅地や公園などのまちなみ	1	2	3	4
8	駅周辺のまちなみ (特に思い浮かぶ駅があれば、丸をつけてください) 1 蒲郡駅 2 三河三谷駅 3 三河大塚駅 4 三河塩津駅 5 三河鹿島駅 6 形原駅 7 西浦駅	1	2	3	4
9 観光地、温泉郷の まちなみ	ラグーナ蒲郡地区のまちなみ	1	2	3	4
	三谷温泉郷のまちなみ	1	2	3	4
	蒲郡温泉郷(竹島周辺)のまちなみ	1	2	3	4
	形原温泉郷のまちなみ	1	2	3	4
	西浦温泉郷のまちなみ	1	2	3	4
10 沿道のまちなみ 主要道路	国道23号(海側)	1	2	3	4
	市役所通り	1	2	3	4

問6 蒲郡市の景観を損ねていると思うものはどれですか。あてはまる番号を3つまで選んで○印を付けてください。

- | | |
|------------------------------------|-----------------------|
| 1 まちなかの花や緑の少なさ | 2 手入れされていない農地や空き地 |
| 3 管理されていない空き家 | 4 道路や河川のごみ |
| 5 海岸のごみ、汚れ | 6 放置自動車、放置自転車 |
| 7 周囲と調和していない色やデザインの建築物 | 8 周辺から突出した高さの建築物 |
| 9 宅地造成などの開発 | 10 過度な大きさやデザインの広告物や看板 |
| 11 明るすぎる屋外照明や、派手なネオンサイン | 12 電線や電柱 |
| 13 鉄塔やソーラーパネルなどの工作物 | 14 派手な色彩の自動販売機 |
| 15 殺風景なブロック塀 | 16 コンクリートで覆われた斜面 |
| 17 海岸沿いのコンクリート護岸やテトラポット | 18 管理が行き届いていない公園 |
| 19 資材置き場やゴミ集積場などに積み上げられた、資材や土砂・廃棄物 | |
| 20 特にない | |
| 21 その他 () | |

上で選んだもので、具体的な場所があればご記入ください。

選択肢の番号	具体的な場所
(記入例) 6	・〇〇駅周辺

問7 蒲郡市の“現在の景観”として、イメージするものは何ですか。あてはまる番号を3つまで選んで○印を付けてください。

- | | | | |
|------------|-------|-----------|----------|
| 1 自然 | 2 都市 | 3 歴史・文化 | 4 現代的 |
| 5 観光 | 6 温泉 | 7 海 | 8 漁港 |
| 9 マリーナ | 10 田園 | 11 にぎわい | 12 落ち着いた |
| 13 のどか | 14 洗練 | 15 素朴 | 16 個性的 |
| 17 まとまり | 18 多様 | 19 親しみやすい | 20 新しい |
| 21 その他 () | | | |

今後の景観づくりの方向性について、お聞かせください。

問8 蒲郡市の“これからの景観”のイメージとして、ふさわしいと思うものは何ですか。あてはまる番号を3つまで選んで○印を付けてください。

- | | | | |
|---------|-------|-----------|----------|
| 1 自然 | 2 都市 | 3 歴史・文化 | 4 現代的 |
| 5 観光 | 6 温泉 | 7 海 | 8 漁港 |
| 9 マリーナ | 10 田園 | 11 にぎわい | 12 落ち着いた |
| 13 のどか | 14 洗練 | 15 素朴 | 16 個性的 |
| 17 まとまり | 18 多様 | 19 親しみやすい | 20 新しい |
| 21 その他（ | | | ） |

景観づくりのためのルールについて、お聞かせください。

問9 景観づくりを進める上での方法のひとつとして、建物の建て方などに規制（ルール）を設けることが考えられます。このような規制（ルール）を設定することは必要だとお考えですか。あてはまる番号を1つ選んで○印を付けてください。

- | | |
|----------------|---------------|
| 1 必要がある | } 問10にお進みください |
| 2 ある程度は必要だ | |
| 3 あまり必要だとは思わない | |
| 4 必要ない | → 問11にお進みください |

問10 建物の建て方などに規制（ルール）を設ける場合、どのように設定すべきだとお考えですか。あてはまる番号を1つ選んで○印を付けてください。

- | | |
|--|---|
| 1 市の全域にきめ細やかなルールを設けるべき | |
| 2 市の全域に緩やかな最低限のルールを設けるべき | |
| 3 市の全域は緩やかなルールを設け、景観上重要な地区はきめ細やかなルールを設けるべき | |
| 4 その他（ | ） |

問 11 景観づくりのために、市が特に取組むべきことは何だと思いますか。あてはまる番号を3つまで選んで○印を付けてください。

- 1 街路樹・花などによって道路などを緑化する
- 2 景観づくりのセミナー、講習会などを開催する
- 3 景観に関する取り組みなどの情報を、広報やホームページ上で発信する
- 4 景観に関する専門家の派遣や育成を行う
- 5 積極的な景観づくりを行う市民や団体に対して支援する
- 6 建築物の高さやデザイン、色などについてルールを設ける
- 7 広告物や看板の大きさ・色・設置場所についてルールを設ける
- 8 電線類の地中化などの無電柱化を行う
- 9 良好な景観に貢献するような公共施設を整備する
- 10 その他（)

問 12 あなたが今後、参加してみたい景観づくりは何ですか。あてはまる番号を3つまで選んで○印を付けてください。

- 1 道路や公園などの環境美化活動に参加する
- 2 家庭で花や緑を増やす
- 3 自宅の新築・改修を行う際に、周囲のまちなみに配慮する
- 4 講演会等に参加し、景観に関する知識を深める
- 5 まちあるき等を行い、景観に対する意識を高める
- 6 特にない
- 7 その他（)

あなたご自身について、お聞かせください。

問 13 あなたの性別についてお答えください。

- 1 男性
- 2 女性

問 14 あなたの年齢についてお答えください。

- 1 10 歳代
- 2 20 歳代
- 3 30 歳代
- 4 40 歳代
- 5 50 歳代
- 6 60 歳代
- 7 70 歳代以上

問 15 あなたの職業についてお答えください。

- | | | |
|---------------|-------------|---------|
| 1 会社員 | 2 公務員 | 3 農業・漁業 |
| 4 自営業 | 5 パート・アルバイト | 6 学生 |
| 7 主夫・主婦（家事専業） | 8 無職 | 9 その他 |

問 16 現在の住所にお住まいの年数についてお答えください。

- | | | |
|------------|----------|-----------|
| 1 2年未満 | 2 2～5年未満 | 3 5～10年未満 |
| 4 10～20年未満 | 5 20年以上 | |

問 17 あなたのお住まいの小学校区（コミュニティ）をお答えください。

- | | | | |
|--------|----------|--------|---------|
| 1 大塚小 | 2 三谷小 | 3 三谷東小 | 4 東部小 |
| 5 竹島小 | 6 北部小 | 7 南部小 | 8 中央小 |
| 9 西部小 | 10 塩津小 | 11 形原小 | 12 形原北小 |
| 13 西浦小 | 14 わからない | | |

※小学校区がわからない方は、ご住所をご記入ください。

蒲郡市_____

景観に関するご意見などがありましたら、お聞かせください。

以上でアンケートは終了です。ご協力ありがとうございました。
9月12日（火）までに投函していただくよう、お願い致します。

●蒲郡市の景観に関するアンケート調査結果

■実施概要

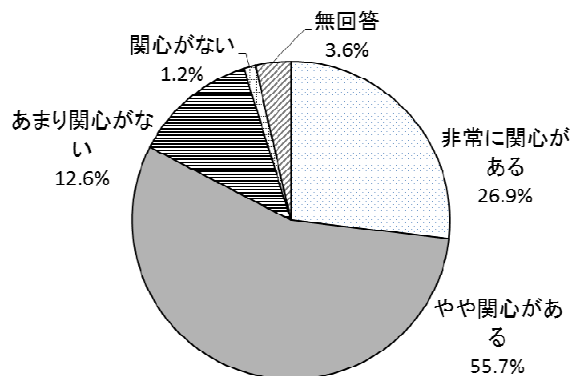
実施期間	平成 29 年 8 月 23 日（水）～平成 29 年 9 月 12 日（火）
対象者数	市内にお住まいの 18 歳以上の方から無作為に抽出した 3,000 名
調査方法	郵送による配布・回収
転居先不明等の事由により不達扱いになった件数	10 名
回答者総数	1,087 名（無効回答 4 名は含まず）
回答率	36.2%

■ 集計結果

● 蒲郡市の景観について

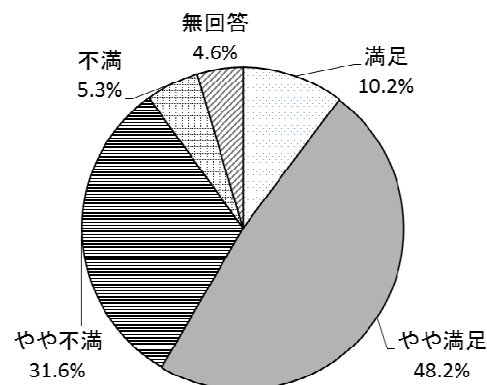
問1 あなたは、まちなみや自然などの景観について関心はありますか。あてはまる番号を1つ選んで○印を付けてください。

	実数(人)	比率(%)
非常に関心がある	292	26.9
やや関心がある	606	55.7
あまり関心がない	137	12.6
関心がない	13	1.2
無回答	39	3.6
有効回答数	1,087	100.0



問2 蒲郡市全体の景観について、あなたはどう思いますか。あてはまる番号を1つ選んで○印を付けてください。

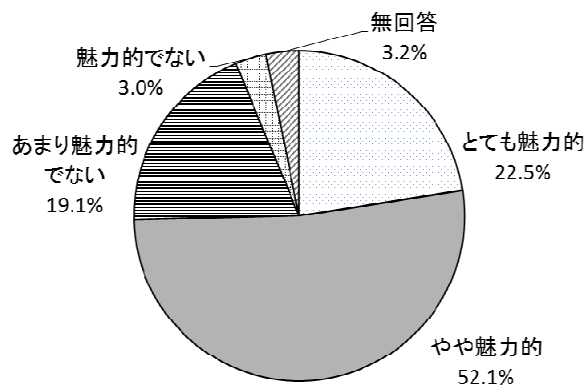
	実数(人)	比率(%)
満足	111	10.2
やや満足	524	48.2
やや不満	344	31.6
不満	58	5.3
無回答	50	4.6
有効回答数	1,087	100.0



問3 蒲郡市の景観を形成している次の項目について、あなたはどの程度魅力を感じていますか。下記のそれぞれの項目について、あてはまる番号を1つずつ選んで○印を付けてください。

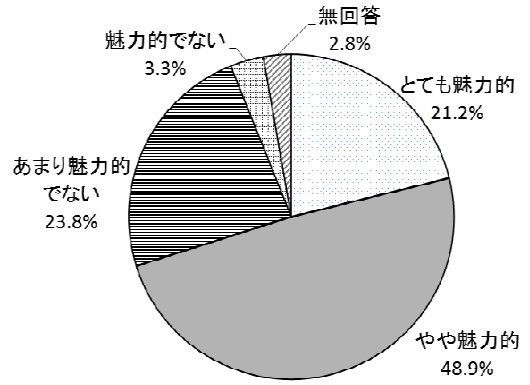
五井山、遠望峰山などの山なみ

	実数(人)	比率(%)
とても魅力的	245	22.5
やや魅力的	566	52.1
あまり魅力的でない	208	19.1
魅力的でない	33	3.0
無回答	35	3.2
有効回答数	1,087	100.0



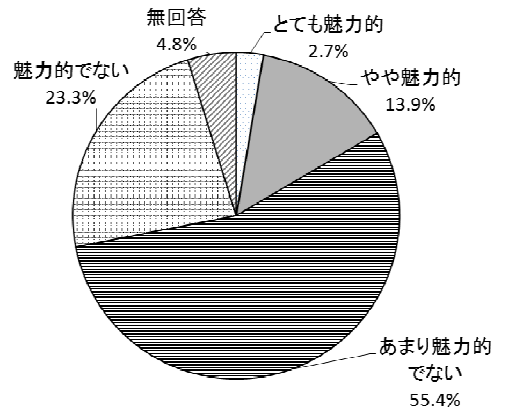
みかん畑や田園

	実数(人)	比率(%)
とても魅力的	230	21.2
やや魅力的	532	48.9
あまり魅力的でない	259	23.8
魅力的でない	36	3.3
無回答	30	2.8
有効回答数	1,087	100.0



河川

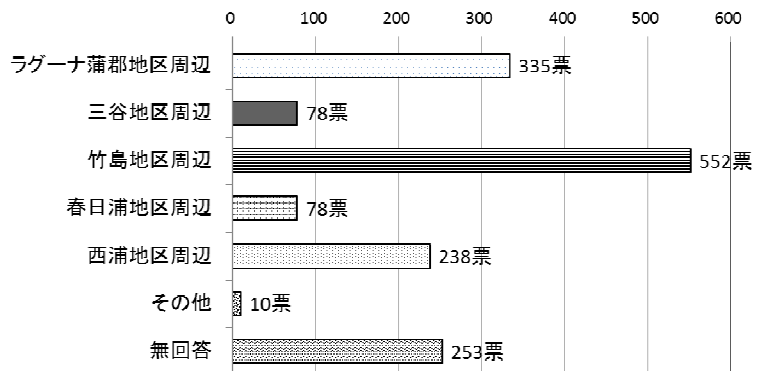
	実数(人)	比率(%)
とても魅力的	29	2.7
やや魅力的	151	13.9
あまり魅力的でない	602	55.4
魅力的でない	253	23.3
無回答	52	4.8
有効回答数	1,087	100.0



海岸線

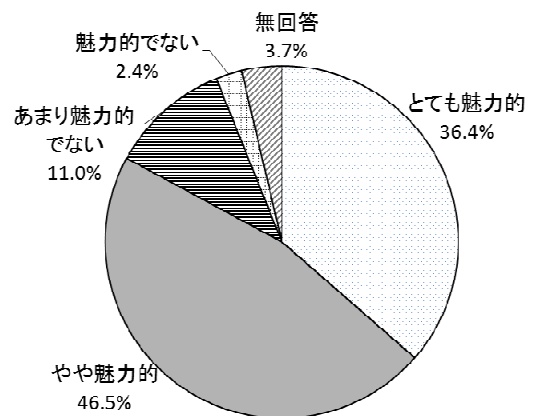
特に思い浮かぶ場所

	実数(人)
ラグーナ蒲郡地区周辺	335
三谷地区周辺	78
竹島地区周辺	552
春日浦地区周辺	78
西浦地区周辺	238
その他	10
無回答	253



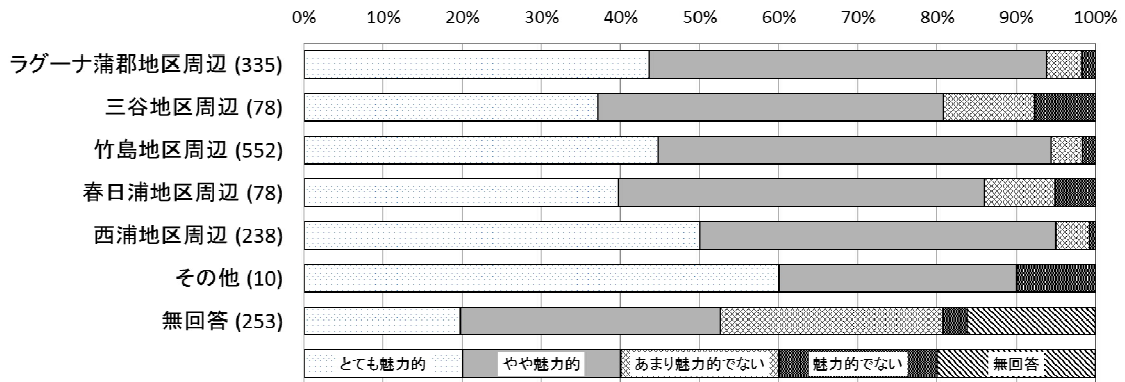
海岸線全体

	実数(人)	比率(%)
とても魅力的	396	36.4
やや魅力的	505	46.5
あまり魅力的でない	120	11.0
魅力的でない	26	2.4
無回答	40	3.7
回答数	1,087	100.0



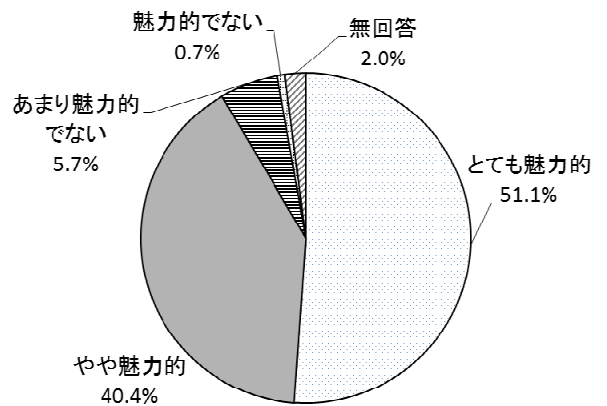
特に思い浮かぶ場所別の魅力度

	とても魅力的	やや魅力的	あまり魅力的でない	魅力的でない	無回答
ラグーナ蒲郡地区周辺(335)	146	168	15	6	0
三谷地区周辺(78)	29	34	9	6	0
竹島地区周辺(552)	247	274	22	9	0
春日浦地区周辺(78)	31	36	7	4	0
西浦地区周辺(238)	119	107	10	2	0
その他(10)	6	3	0	1	0
無回答(253)	50	83	71	8	41



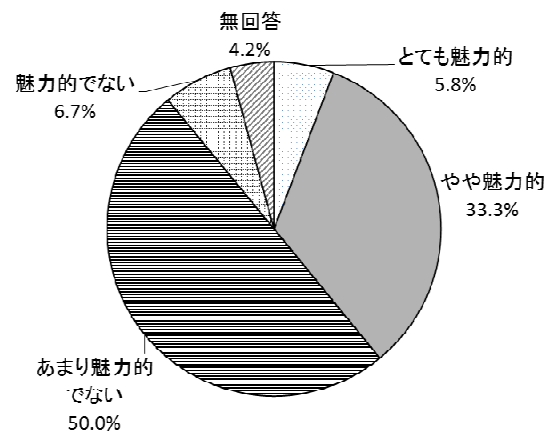
高台から見た三河湾とまちなみ

	実数(人)	比率(%)
とても魅力的	556	51.1
やや魅力的	439	40.4
あまり魅力的でない	62	5.7
魅力的でない	8	0.7
無回答	22	2.0
有効回答数	1,087	100.0



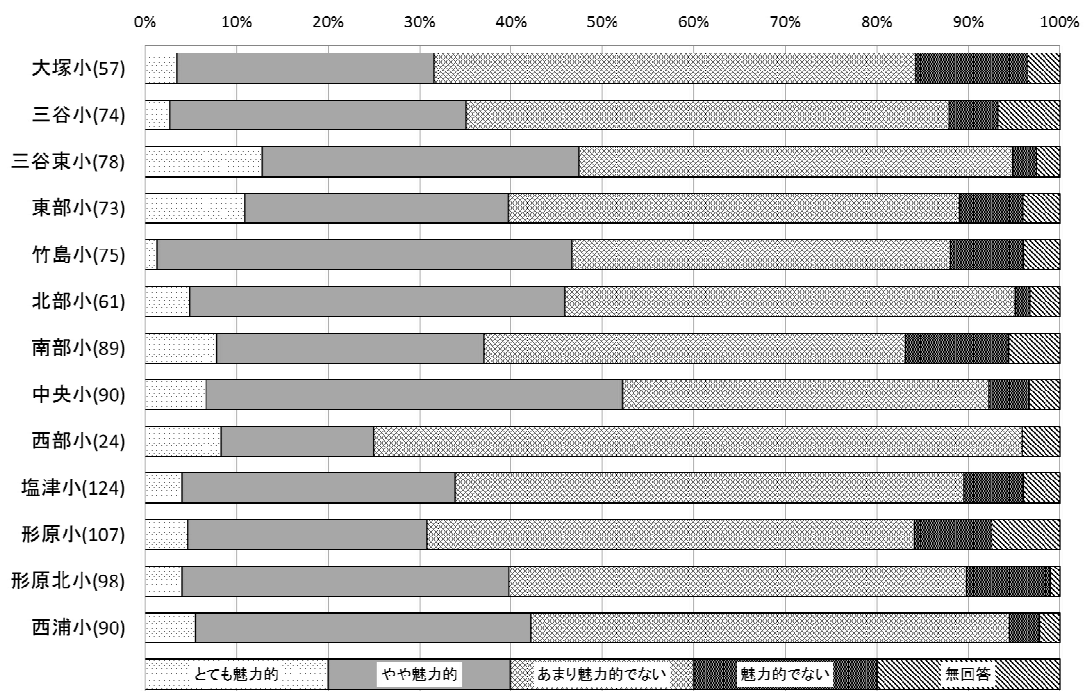
寺社・史跡など歴史的資産のたたずまい

	実数(人)	比率(%)
とても魅力的	63	5.8
やや魅力的	362	33.3
あまり魅力的でない	543	50.0
魅力的でない	73	6.7
無回答	46	4.2
有効回答数	1,087	100.0



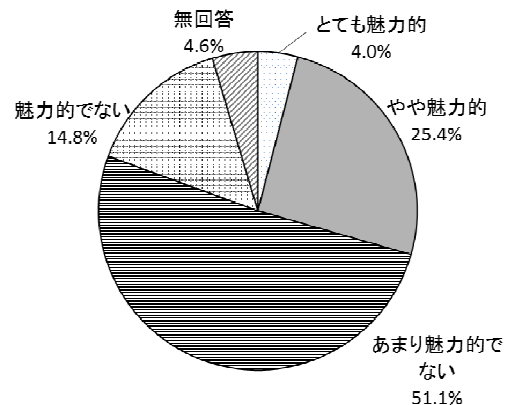
お住まいの小学校区（コミュニティ）別の魅力度

	とても魅力的	やや魅力的	あまり魅力的でない	魅力的でない	無回答
大塚小(57)	2	16	30	7	2
三谷小(74)	2	24	39	4	5
三谷東小(78)	10	27	37	2	2
東部小(73)	8	21	36	5	3
竹島小(75)	1	34	31	6	3
北部小(61)	3	25	30	1	2
南部小(89)	7	26	41	10	5
中央小(90)	6	41	36	4	3
西部小(24)	2	4	17	0	1
塩津小(124)	5	37	69	8	5
形原小(107)	5	28	57	9	8
形原北小(98)	4	35	49	9	1
西浦小(90)	5	33	47	3	2



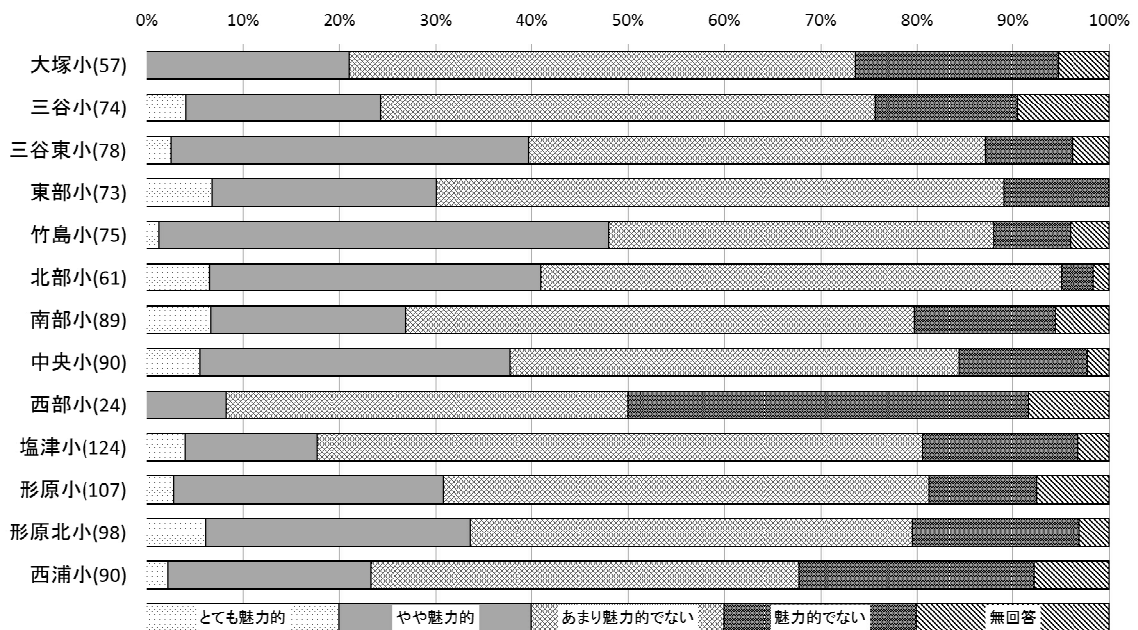
お住まいの地域の、住宅地や公園などのまちなみ

	実数(人)	比率(%)
とても魅力的	44	4.0
やや魅力的	276	25.4
あまり魅力的でない	556	51.1
魅力的でない	161	14.8
無回答	50	4.6
有効回答数	1,087	100.0



お住まいの小学校区（コミュニティ）別の魅力度

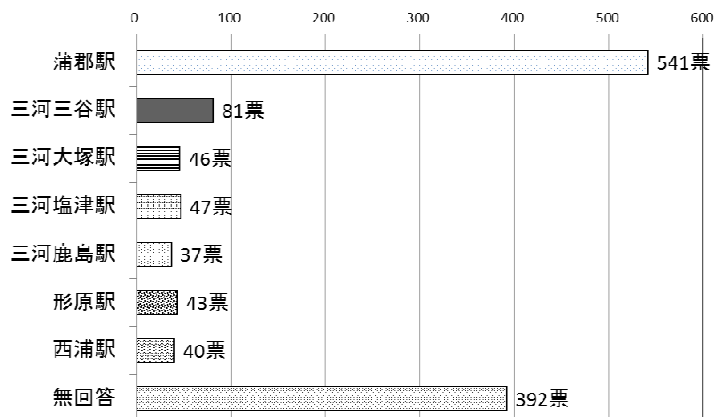
	とても魅力的	やや魅力的	あまり魅力的でない	魅力的でない	無回答
大塚小(57)	0	12	30	12	3
三谷小(74)	3	15	38	11	7
三谷東小(78)	2	29	37	7	3
東部小(73)	5	17	43	8	0
竹島小(75)	1	35	30	6	3
北部小(61)	4	21	33	2	1
南部小(89)	6	18	47	13	5
中央小(90)	5	29	42	12	2
西部小(24)	0	2	10	10	2
塩津小(124)	5	17	78	20	4
形原小(107)	3	30	54	12	8
形原北小(98)	6	27	45	17	3
西浦小(90)	2	19	40	22	7



駅周辺のまちなみ

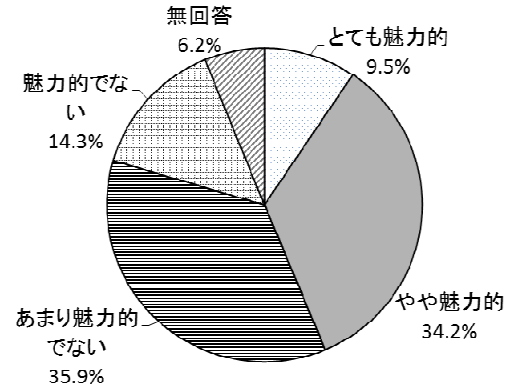
特に思い浮かぶ駅

	実数(人)
蒲郡駅	541
三河三谷駅	81
三河大塚駅	46
三河塩津駅	47
三河鹿島駅	37
形原駅	43
西浦駅	40
無回答	392



駅周辺のまちなみ全体

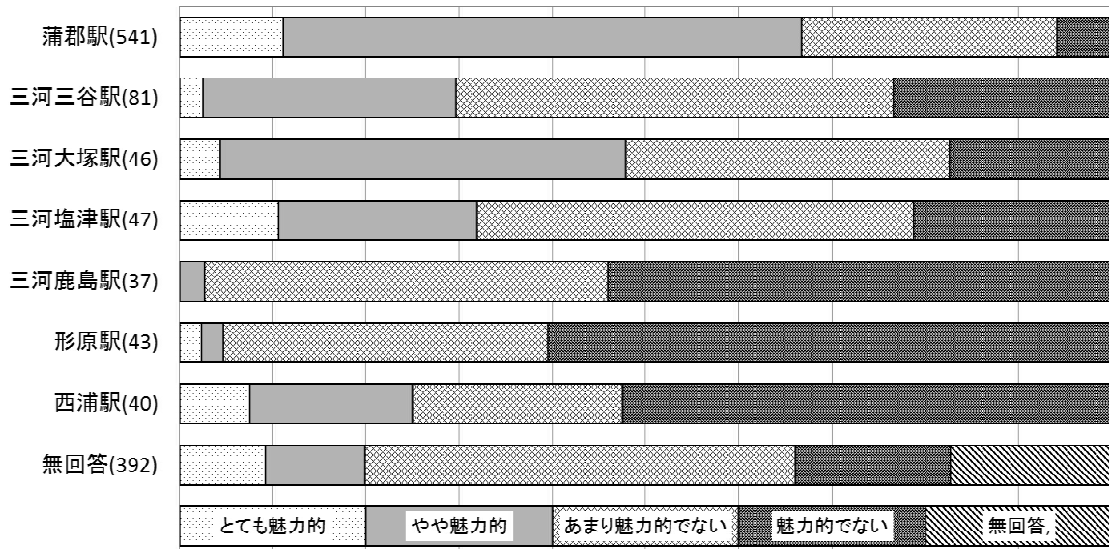
	実数(人)	比率(%)
とても魅力的	103	9.5
やや魅力的	372	34.2
あまり魅力的でない	390	35.9
魅力的でない	155	14.3
無回答	67	6.2
回答数	1,087	100.0



特に思い浮かぶ駅別の魅力度

	とても魅力的	やや魅力的	あまり魅力的でない	魅力的でない	無回答
蒲郡駅(541)	60	301	148	32	0
三河三谷駅(81)	2	22	38	19	0
三河大塚駅(46)	2	20	16	8	0
三河塩津駅(47)	5	10	22	10	0
三河鹿島駅(37)	0	1	16	20	0
形原駅(43)	1	1	15	26	0
西浦駅(40)	3	7	9	21	0
無回答(392)	36	42	181	65	68

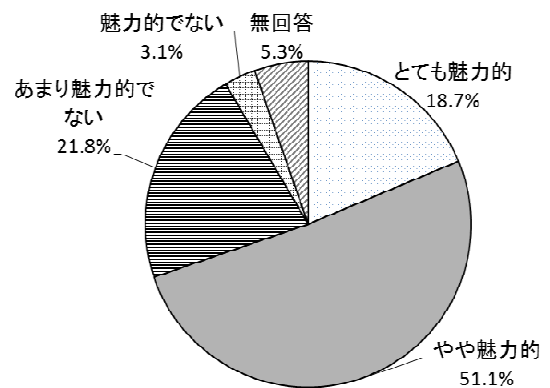
0% 10% 20% 30% 40% 50% 60% 70% 80% 90% 100%



観光地、温泉郷のまちなみ

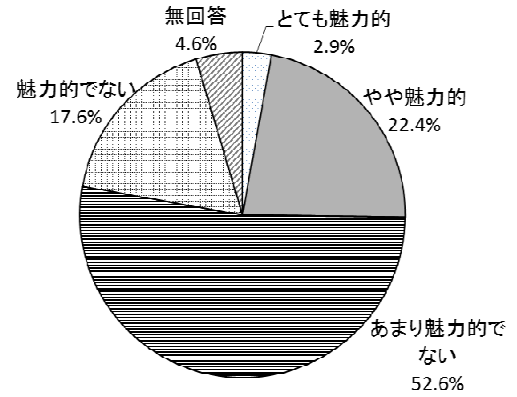
ラグーナ蒲郡地区のまちなみ

	実数(人)	比率(%)
とても魅力的	203	18.7
やや魅力的	555	51.1
あまり魅力的でない	237	21.8
魅力的でない	34	3.1
無回答	58	5.3
有効回答数	1,087	100.0



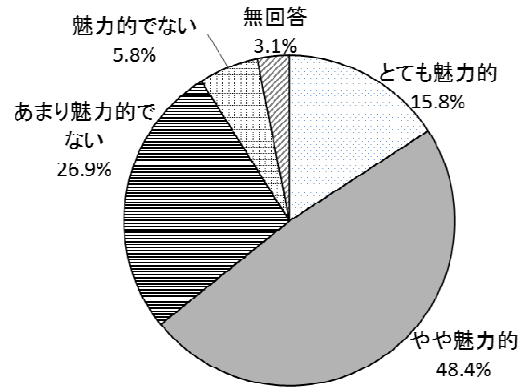
三谷温泉郷のまちなみ

	実数(人)	比率(%)
とても魅力的	31	2.9
やや魅力的	243	22.4
あまり魅力的でない	572	52.6
魅力的でない	191	17.6
無回答	50	4.6
有効回答数	1,087	100.0



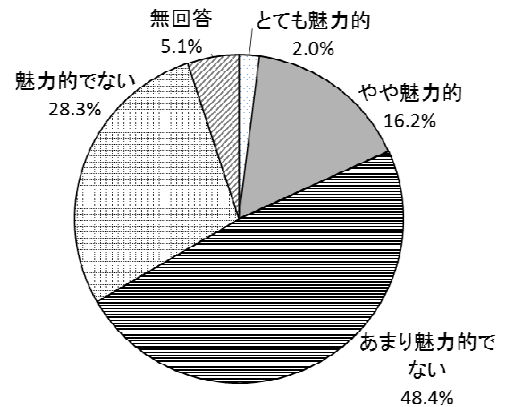
蒲郡温泉郷（竹島周辺）のまちなみ

	実数(人)	比率(%)
とても魅力的	172	15.8
やや魅力的	526	48.4
あまり魅力的でない	292	26.9
魅力的でない	63	5.8
無回答	34	3.1
有効回答数	1,087	100.0



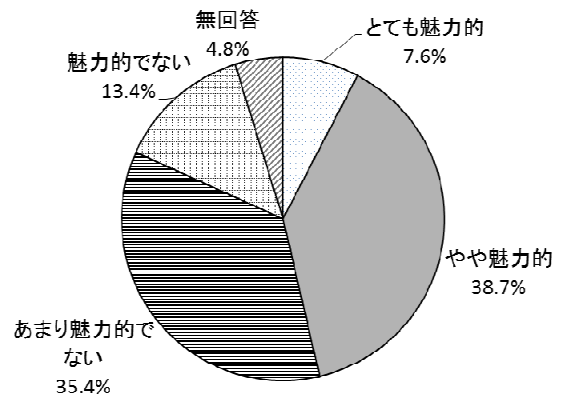
形原温泉郷のまちなみ

	実数(人)	比率(%)
とても魅力的	22	2.0
やや魅力的	176	16.2
あまり魅力的でない	526	48.4
魅力的でない	308	28.3
無回答	55	5.1
有効回答数	1,087	100.0



西浦温泉郷のまちなみ

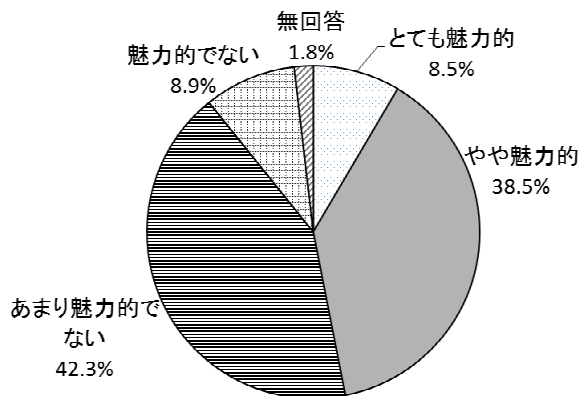
	実数(人)	比率(%)
とても魅力的	83	7.6
やや魅力的	421	38.7
あまり魅力的でない	385	35.4
魅力的でない	146	13.4
無回答	52	4.8
有効回答数	1,087	100.0



主要道路沿道のまちなみ

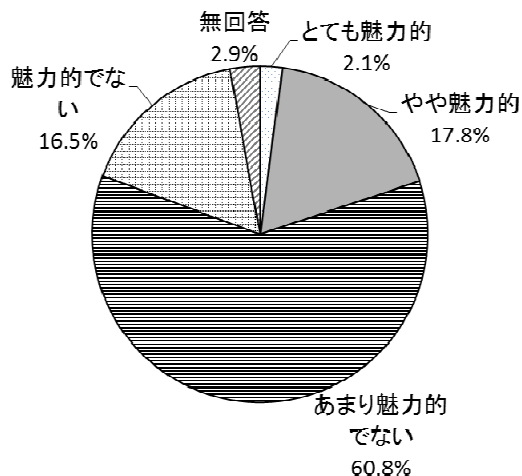
国道 23 号 (海側)

	実数(人)	比率(%)
とても魅力的	92	8.5
やや魅力的	418	38.5
あまり魅力的でない	460	42.3
魅力的でない	97	8.9
無回答	20	1.8
有効回答数	1,087	100.0



市役所通り

	実数(人)	比率(%)
とても魅力的	23	2.1
やや魅力的	193	17.8
あまり魅力的でない	661	60.8
魅力的でない	179	16.5
無回答	31	2.9
有効回答数	1,087	100.0



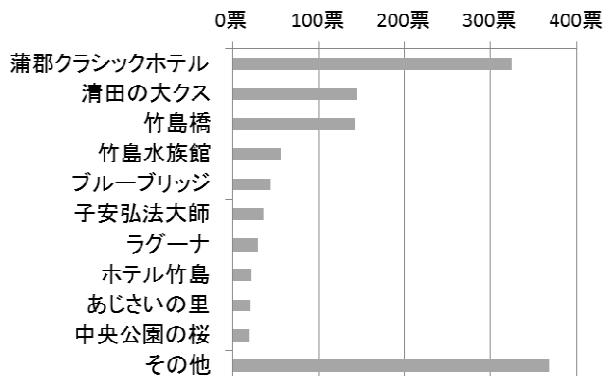
問4 蒲郡市において、将来へ残していきたい景観はありますか。具体的な場所などがありましたら、お書きください。

順位		実数(票)
1	竹島周辺(竹島、竹島周辺のまちなみ、海)	462
2	西浦の海、海岸線	88
3	国道23号蒲郡バイパスから見た海、市街地	48
4	海、海岸線、三河大島・小島	47
5	ラグーナ周辺	42
6	ブルーブリッジから見た海、市街地	37
7	五井山から見た海、市街地	35
8	みかん畑	34
9	弘法山	29
10	弘法山から見た海、市街地	28
11	三ヶ根山から見た海、市街地	26
12	西浦温泉	25
13	西浦シーサイドロード	21
14	遠望峰山から見た海、市街地	21
15	ラグーナの海、海岸線	20
16	クラシックホテルから見た竹島周辺	20
17	高台から見た海、市街地	20
18	とよおか湖公園から見た海、市街地	18
19	あじさいの里	16
20	春日浦の海、海岸線	15
20	三河湾スカイラインから見た海、市街地	15
-	その他	479



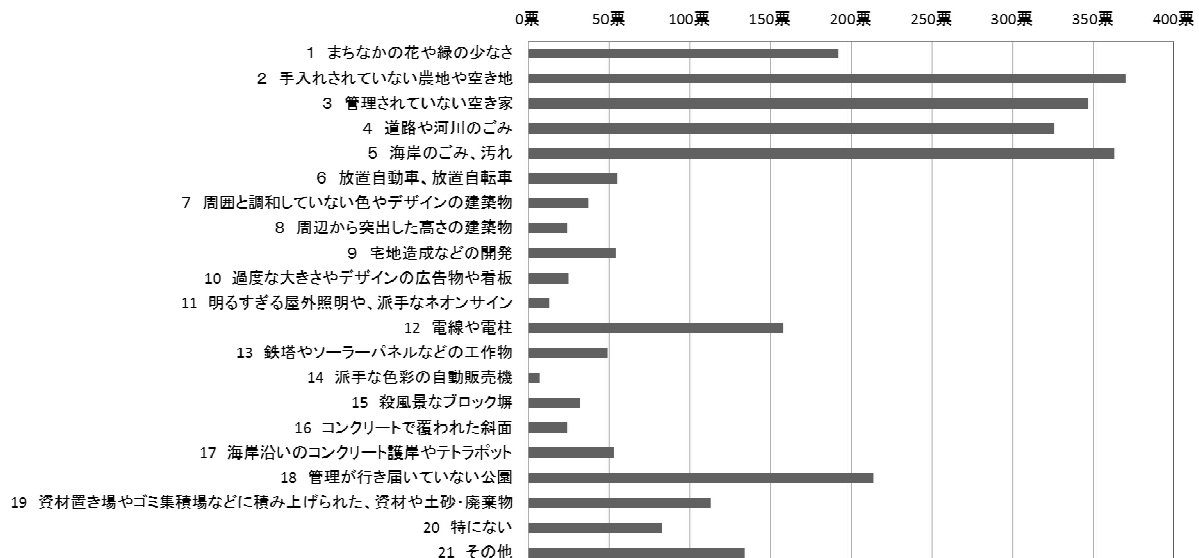
問5 蒲郡市において、今後も大切にしたい「建造物」や「樹木」はありますか。具体的な場所や名称などがありましたら、お書きください。

順位		実数(票)
1	蒲郡クラシックホテル	324
2	清田の大クス	145
3	竹島橋	142
4	竹島水族館	56
5	ブルーブリッジ	44
6	子安弘法大師	36
7	ラゲーナ	30
8	ホテル竹島	22
9	あじさいの里	21
10	中央公園の桜	20
-	その他	368



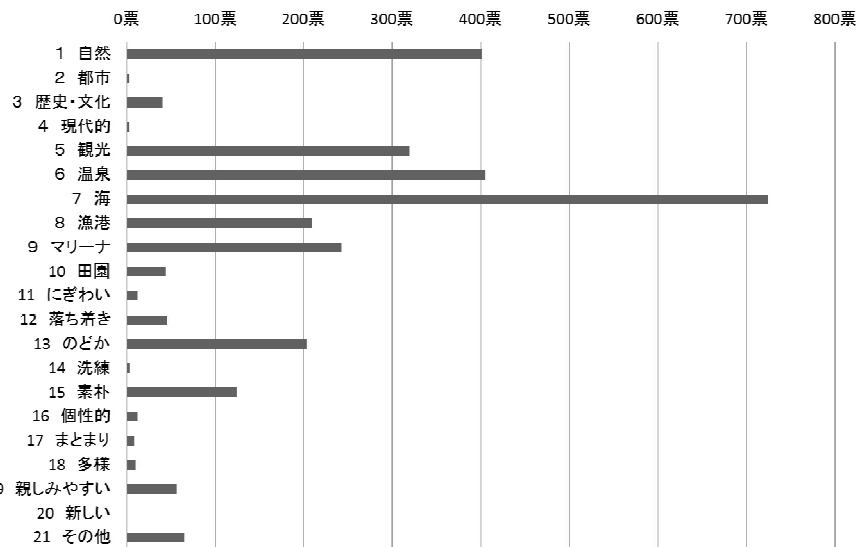
問6 蒲郡市の景観を損ねていると思うものはどれですか。あてはまる番号を3つまで選んで○印を付けてください。

	実数(票)
1 まちなかの花や緑の少なさ	192
2 手入れされていない農地や空き地	370
3 管理されていない空き家	347
4 道路や河川のごみ	326
5 海岸のごみ、汚れ	363
6 放置自動車、放置自転車	55
7 周囲と調和していない色やデザインの建築物	37
8 周辺から突出した高さの建築物	24
9 宅地造成などの開発	54
10 過度な大きさやデザインの広告物や看板	25
11 明るすぎる屋外照明や、派手なネオンサイン	13
12 電線や電柱	158
13 鉄塔やソーラーパネルなどの工作物	49
14 派手な色彩の自動販売機	7
15 殺風景なブロック塀	32
16 コンクリートで覆われた斜面	24
17 海岸沿いのコンクリート護岸やテトラポット	53
18 管理が行き届いていない公園	214
19 資材置き場やゴミ集積場などに積み上げられた、資材や土砂・廃棄物	113
20 特にない	83
21 その他	134



問7 蒲郡市の“現在の景観”として、イメージするものは何ですか。あてはまる番号を3つまで選んで○印を付けてください。

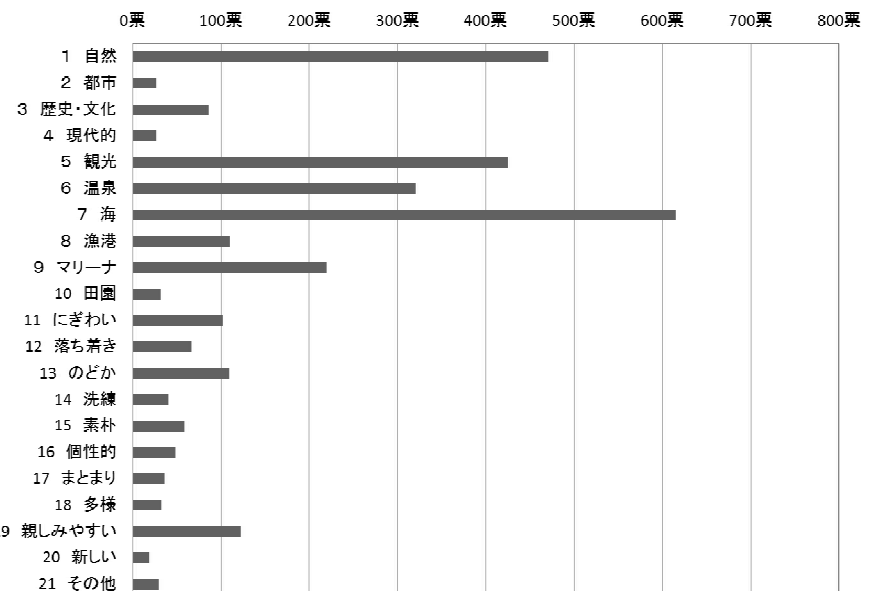
	実数(票)
1 自然	401
2 都市	3
3 歴史・文化	40
4 現代的	3
5 観光	319
6 温泉	405
7 海	724
8 漁港	209
9 マリーナ	243
10 田園	44
11 にぎわい	12
12 落ち着いた	46
13 のどか	203
14 洗練	4
15 素朴	124
16 個性的	12
17 まとまり	8
18 多様	10
19 親しみやすい	56
20 新しい	0
21 その他	65



●今後の景観づくりの方向性について

問8 蒲郡市の“これからの景観”のイメージとして、ふさわしいと思うものは何ですか。あてはまる番号を3つまで選んで○印を付けてください。

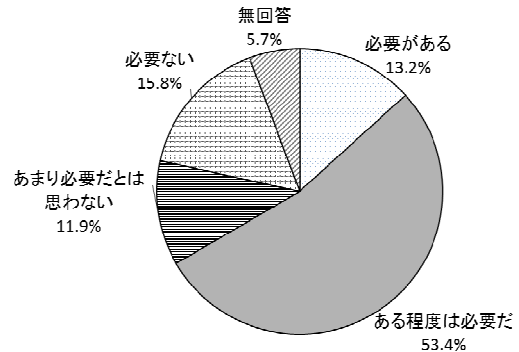
	実数(票)
1 自然	471
2 都市	27
3 歴史・文化	86
4 現代的	27
5 観光	425
6 温泉	321
7 海	615
8 漁港	110
9 マリーナ	220
10 田園	32
11 にぎわい	102
12 落ち着いた	67
13 のどか	109
14 洗練	41
15 素朴	59
16 個性的	48
17 まとまり	36
18 多様	33
19 親しみやすい	122
20 新しい	19
21 その他	30



●景観づくりのためのルールについて

問9 景観づくりを進める上で方法のひとつとして、建物の建て方などに規制（ルール）を設けることが考えられます。このような規制（ルール）を設定することは必要だとお考えですか。あてはまる番号を1つ選んで○印を付けてください。

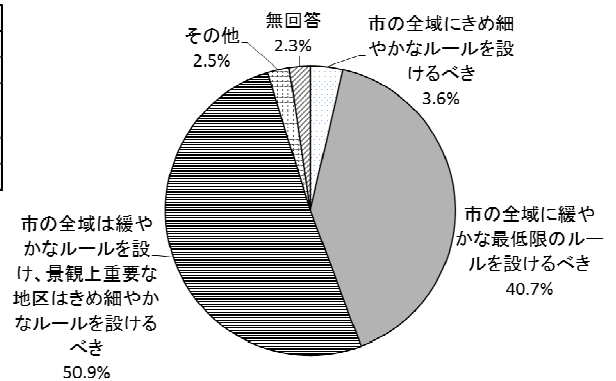
	実数(人)	比率(%)
必要がある	144	13.2
ある程度は必要だ	580	53.4
あまり必要だとは思わない	129	11.9
必要ない	172	15.8
無回答	62	5.7
有効回答数	1,087	100.0



問10 建物の建て方などに規制（ルール）を設ける場合、どのように設定すべきだとお考えですか。あてはまる番号を1つ選んで○印を付けてください。

※問9で『必要がある』『ある程度は必要だ』『あまり必要だとは思わない』と回答した人に質問

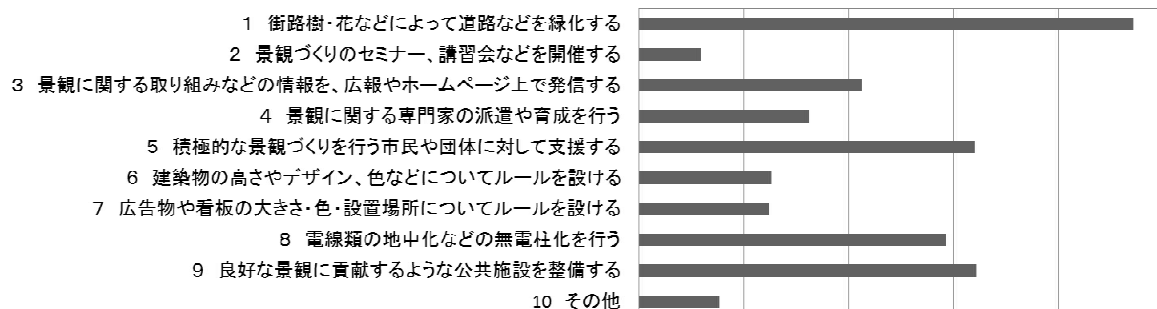
	実数(人)	比率(%)
市の全域にきめ細やかなルールを設けるべき	31	3.6
市の全域に緩やかな最低限のルールを設けるべき	347	40.7
市の全域は緩やかなルールを設け、景観上重要な地区はきめ細やかなルールを設けるべき	434	50.9
その他	21	2.5
無回答	20	2.3



問11 景観づくりのために、市が特に取組むべきことは何だと思えますか。あてはまる番号を3つまで選んで○印を付けてください。

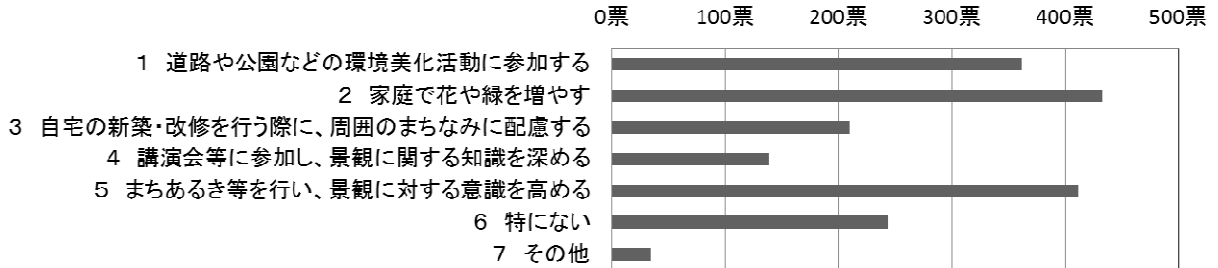
	実数(票)
1 街路樹・花などによって道路などを緑化する	471
2 景観づくりのセミナー、講習会などを開催する	59
3 景観に関する取り組みなどの情報を、広報やホームページ上で発信する	213
4 景観に関する専門家の派遣や育成を行う	162
5 積極的な景観づくりを行う市民や団体に対して支援する	320
6 建築物の高さやデザイン、色などについてルールを設ける	126
7 広告物や看板の大きさ・色・設置場所についてルールを設ける	124
8 電線類の地中化などの無電柱化を行う	293
9 良好な景観に貢献するような公共施設を整備する	322
10 その他	77

0票 100票 200票 300票 400票 500票



問 12 あなたが今後、参加してみたい景観づくりは何ですか。あてはまる番号を3つまで選んで
○印を付けてください。

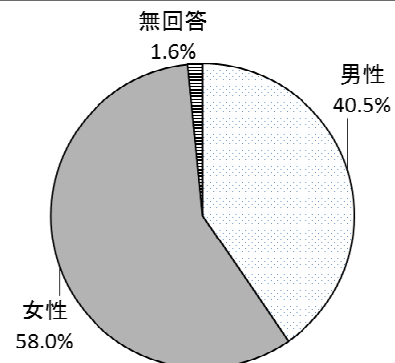
	実数(票)
1 道路や公園などの環境美化活動に参加する	362
2 家庭で花や緑を増やす	433
3 自宅の新築・改修を行う際に、周囲のまちなみに配慮する	209
4 講演会等に参加し、景観に関する知識を深める	138
5 まちあるき等を行い、景観に対する意識を高める	412
6 特にない	243
7 その他	34



回答者ご自身について

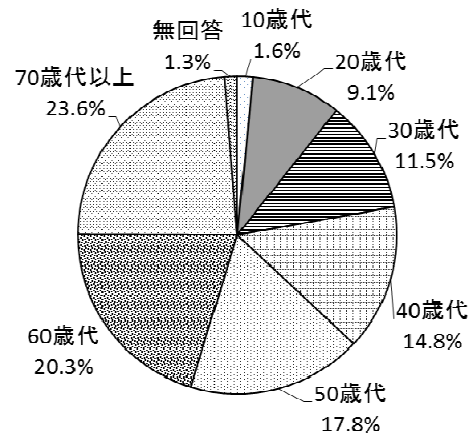
問 13 あなたの性別についてお答えください。

	実数(人)	比率(%)
男性	440	40.5
女性	630	58.0
無回答	17	1.6
有効回答数	1,087	100.0



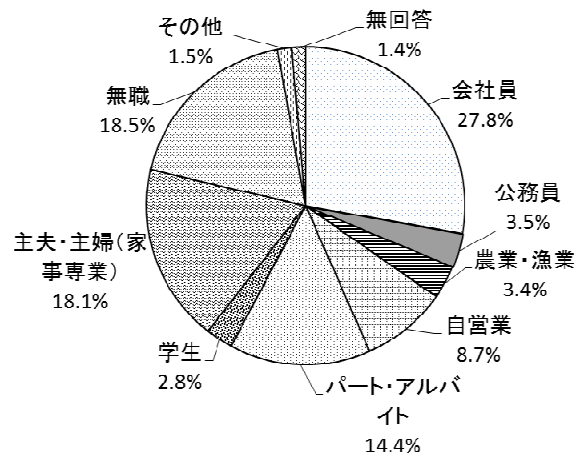
問 14 あなたの年齢についてお答えください。

	実数(人)	比率(%)
10歳代	17	1.6
20歳代	99	9.1
30歳代	125	11.5
40歳代	161	14.8
50歳代	193	17.8
60歳代	221	20.3
70歳代以上	257	23.6
無回答	14	1.3
有効回答数	1,087	100.0



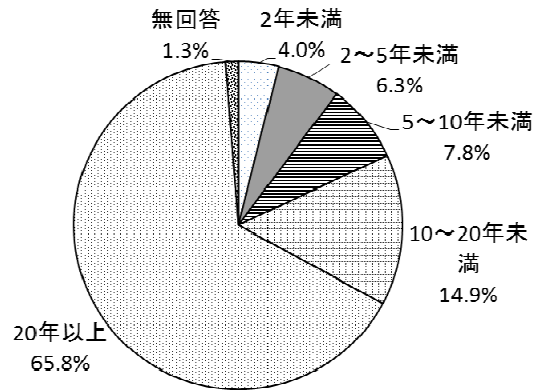
問 15 あなたの職業についてお答えください。

	実数(人)	比率(%)
会社員	302	27.8
公務員	38	3.5
農業・漁業	37	3.4
自営業	95	8.7
パート・アルバイト	156	14.4
学生	30	2.8
主夫・主婦(家事専業)	197	18.1
無職	201	18.5
その他	16	1.5
無回答	15	1.4
有効回答数	1,087	100.0



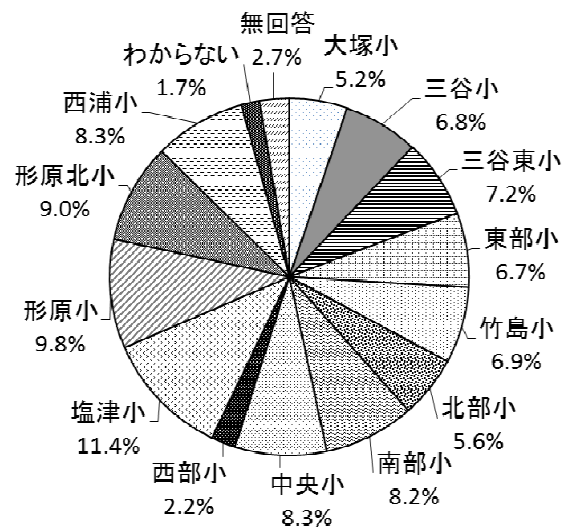
問 16 現在の住所にお住まいの年数についてお答えください。

	実数(人)	比率(%)
2年未満	43	4.0
2～5年未満	68	6.3
5～10年未満	85	7.8
10～20年未満	162	14.9
20年以上	715	65.8
無回答	14	1.3
有効回答数	1,087	100.0



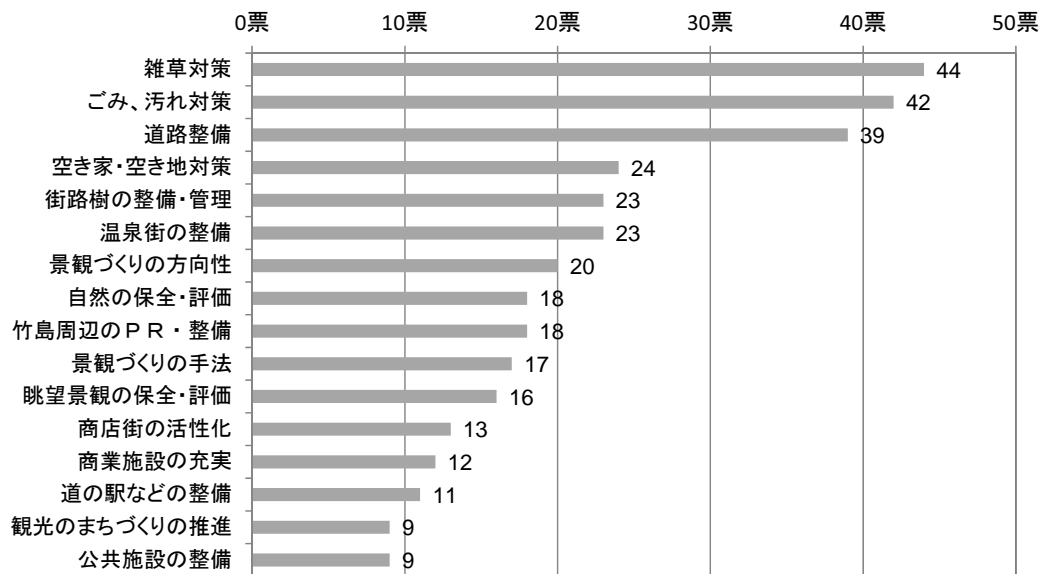
問 17 あなたのお住まいの小学校区(コミュニティ)をお答えください。

	実数(人)	比率(%)
大塚小	57	5.2
三谷小	74	6.8
三谷東小	78	7.2
東部小	73	6.7
竹島小	75	6.9
北部小	61	5.6
南部小	89	8.2
中央小	90	8.3
西部小	24	2.2
塩津小	124	11.4
形原小	107	9.8
形原北小	98	9.0
西浦小	90	8.3
わからない	18	1.7
無回答	29	2.7
有効回答数	1,087	100.0



景観に関する自由意見（自由記述）

※回答を類型化して上位 10 位を图示



●蒲郡市景観写真の募集チラシ



蒲郡市 景観写真の募集 ～残していきたいがまごおりの景観～

蒲郡市の景観ってどんなだろう？

蒲郡市は今年度から景観計画の策定を進めています。

普段通る道路から見た街並み、電車の通る風景や高台から見た遠景など、蒲郡市の残していきたい風景や普段の風景など、たくさんの景観写真を募集します。

募集期限

平成29年10月2日(月) ※ 募集期間延長しました

蒲郡市役所都市計画課

TEL 0533-66-1142

E-Mail keikaku@city.gamagori.lg.jp

《詳細は裏面へ》

蒲郡市 景観写真の募集 ～残していきたいがまごおりの景観～

1 概要

今年度より蒲郡市は景観行政団体に移行し、景観計画の策定に着手しております。「景観」とは、普段見たり、感じたりしている自然の風景(山、海など)や、人の生活に伴う風景(道路、街並みなど)などのことを言います。今回、蒲郡市の景観資源を把握するため、皆さんが日常で感じる蒲郡市内の景観写真を募集します。普段通る道路から見た街並み、電車の通る風景や高台から見た遠景など、蒲郡市の残していきたい風景や普段の風景など、たくさんの募集をお待ちしております。

2 募集期間

平成29年6月20日(火)から10月2日(月)まで ※期間を延長しました

3 募集内容

蒲郡市内の景観写真

※ ここ数年で撮影された未発表のもので、景観が分かるように景色全体を撮影したもの。

※ イベント等の風景ではなく、普段見ることができる風景を撮影したもの。(桜、紅葉などの季節の風景写真等は可。)

※ 特定の人物が分かるようなものを含まないこと。提出いただいた作品の著作権は蒲郡市に帰属するものとします。

4 提出方法

Eメールで蒲郡市役所都市計画課(keikaku@city.gamagori.lg.jp)まで

※ メール本文に「①撮影場所」、提出者の「②氏名」、「③連絡先」、「④写真の説明」をメール本文に記載ください。いただいた個人情報は景観計画策定関連業務以外では使用しません。

※ メールの容量は本文・添付ファイル合わせて10MB以下になるようにお願いします。

5 活用内容

蒲郡市景観計画策定の資料、関連図書等への活用、蒲郡市公式インスタグラムへの掲載、公共施設等での掲示など

(問合せ先) 蒲郡市役所都市開発部都市計画課 担当:尾崎

電話:0533-66-1142 Eメールアドレス:keikaku@city.gamagori.lg.jp

●蒲都市景観写真募集結果

景観写真募集結果

	撮影場所	枚数	備考
1	五井町	4	夏にクワガタが取れる木がある場所で撮影しました。
2	とよおか湖	11	夫婦で犬の散歩コースです
3	双太山公園	12	犬の美容院に行った時に寄る場所です、双太山からの眺め
4	形原漁港	7	魚市場からの景色、ブルーブリッジを下から眺めています
5	西浦中学校周辺(知柄地区)	9	実家に行く時に通る中学校の坂からの眺め 他
6	知柄漁港	9	小さい頃によく行った場所 他
7	西浦シーサイドロード	1	この椰子の道を進むと西浦海岸に到着するワクワク感を抱きつつ、南国情緒を満喫しながら海風を切って走るこの時間が好きです。 犬の散歩で久しぶりに夜の竹島に行きました。改めて、蒲郡の良さを実感しました。 他
8	竹島	10	ようこそ蒲郡へ 他
9	竹島	2	疾走するドクターイエロー 他
10	神ノ郷	2	西浦温泉の松島
11	西浦松島	1	つつじがとても綺麗でした。
12	亀岩臨海公園	1	鯉のぼりが泳ぐ拾石川の鉄橋を渡る蒲郡線車両
13	拾石川	1	12月末の夕暮れ時のライトの光芒に映える竹島橋です。 他
14	竹島	2	2016年2月11日撮影、この季節、ゆりかもめが手すりに並ぶのが面白くて、よく撮影に行きます。他
15	竹島ふ頭	2	輝く三河湾と砂浜に泳ぐスナメリ？
16	春日浦海岸	1	
17	知柄漁港	1	西浦半島周辺は景色が良くバイクで走るには気持ちの良い場所です。特に夕日を眺めるにはとても良い場所だと思います。
18	拾石町	1	名鉄電車が見れる場所です。秋になると稲穂が色付きその中を走る赤い電車が一層鮮やかに見えます。
19	西浦温泉	2	西浦シーサイドロードをバイクで走っている時に会った景色。野球グラウンドを曲がった先に見える海と温泉のシルエットが大好き。
20	大塚海岸	1	11月下旬に三河大島、小島の間に夕日が沈む
21	春日浦海岸	1	寝釈迎に朝日が昇り、かもが、一斉に飛び立つ瞬間
22	竹島	2	8月の桜成園の入道雲を入れ真夏の感じを出してみた 他
23	西浦中学校天下坂	0	春は桜 夏は木陰 秋は紅葉
24	形原・西浦	7	
25	あじさいの里	3	夕景(ライトアップ他)
26	竹島	5	花火、干潟、夜景、ユリカモメ
27	ラグナシア	2	プラワラグーン他
28	クラシックホテル	1	つつじ
29	形原神社	1	桜、ゆきやなぎ
30	西浦園地	1	桜
31	中央公園	1	桜
32	龍田浜	2	西浦町龍田浜の夕焼け
33	清田の大楠	1	清田の大楠です。いつまでも残してほしい巨樹です。
34	竹島・西浦ほか	31	現像写真(竹島、西浦中心)、送付文有
34	蒲郡駅南口、大久古池	3	アサギマダラ
合計		141	17名、141点

期間 平成29年6月20日から10月2日まで(8月31日から延長)

周知 広報がまごおり7月号、蒲都市HP、蒲都市公式Instagram、公共施設配布、広報がまごおり9月号回覧(延長のお知らせ)

応募写真 抜粋



●景観に対する市民意識調査の分析

1 市民の景観に対する関心度

景観行政を推進する上で、市民と協働で取り組むことが重要です。

市民の蒲郡市の景観に対する関心や満足度によっては、取り組むべき方向性が異なってきます。

(1) アンケート調査結果

- まちなみや自然などの景観について、82.6%の割合で景観に対して関心があることが分かりました。(問1)
- 蒲郡市全体の景観について、58.4%の割合で蒲郡市全体の景観について満足していることが分かりました。(問2)

(2) 景観写真

「残していきたいがまごおりの景観」というテーマで景観写真の募集を行いました。

募集の結果、17名から141枚の写真をいただきました。中には、蒲郡市の優れた景観に対する思いを書いた手紙を添えていただいたものもあります。

●市民意識調査から、蒲郡市民の景観に対する関心は高く、蒲郡市全体の景観に対する満足度は比較的良好であることから、現状の景観が評価されていることが分かります。

2 蒲郡市の景観特性

本市は、広い視点で見ると、海と山に囲まれた特有の自然地形をはじめとした動きのあるアウトラインを持った地形と、比較的コンパクトにまとまった市街地とで織り成し、調和した都市景観があります。

これらは「蒲郡らしい都市景観」で、他には見られない大切な資産であると考えます。このほとんどは、日常で何気なく目にする風景が多く、景観を形成している要素を知ることによって改めて気づくことができます。この景観を将来に渡り、守ることが大切です。

その一方、広い視点で見た景観を地区レベルの視点で見た場合には、次のような課題を解決することや景観を創出することも大切です。

- 観光資源がまとまったエリアでは、建物などの老朽化や屋外広告物が不適切であるなど都市景観を阻害するような課題があること。
- 地元地域に愛着のある地域では、一歩踏み込んだ取り組みにより、さらに住みやすいまちづくりを進めること。
- 今後の市街地形成が見込まれるエリアにおける景観づくりを考えること。

●このように、都市景観に関する取り組みは、視点を分けて進める必要があります。

次の事項では、それぞれの視点で見た蒲郡市の景観特性について調査結果を元に分析します。

(1) 広い視点で見た景観特性

① アンケート調査結果

82.6%が蒲郡市全体の景観について満足しています。「蒲郡市の景観を形成している次の項目について、あなたはどの程度魅力を感じていますか。」という問いに対して魅力的だと回答した、以下の項目の影響が大きいことが分かります。(問3)

《魅力的であると回答された割合》

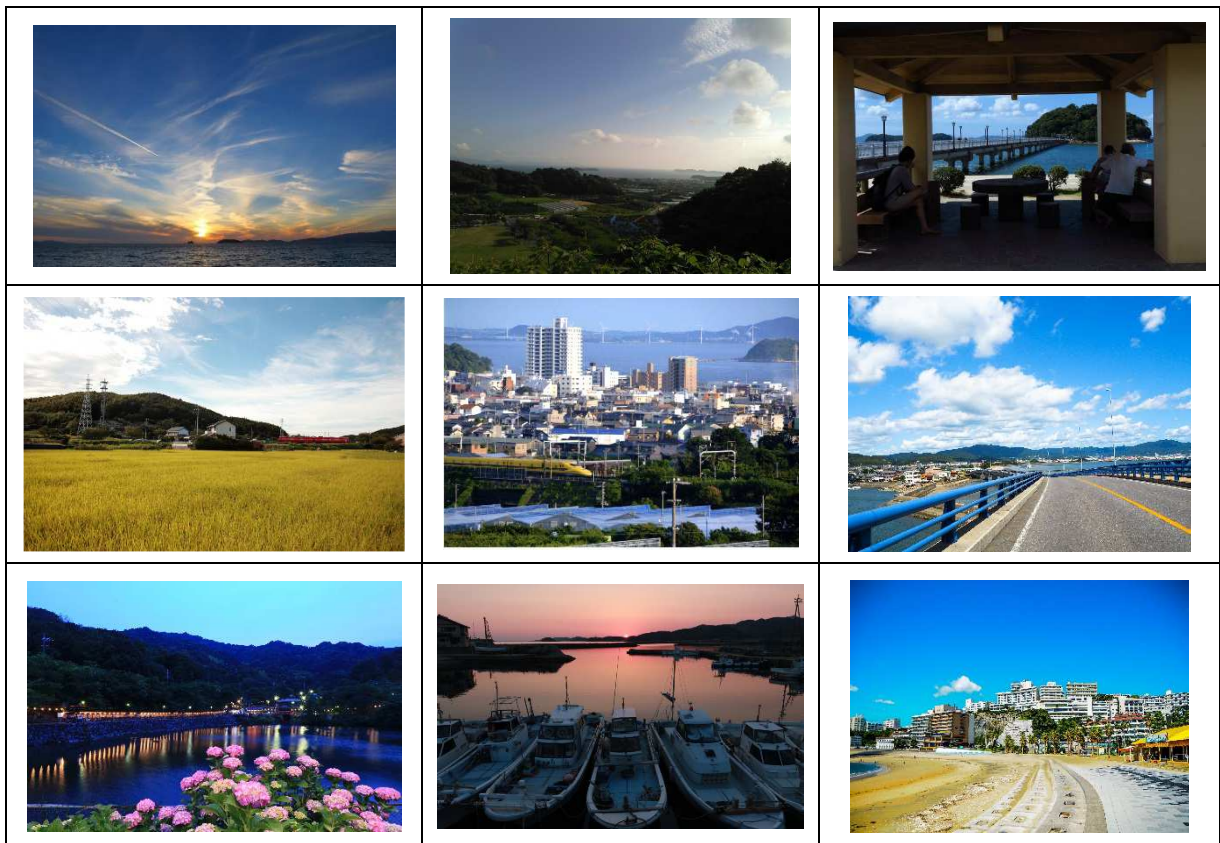
- 高台から見た三河湾とまちなみ・・・91.5%
- 海岸線・・・・・・・・・・・・・・・・82.9%
- 五井山や遠望峰山などの山なみ・・・74.6%
- みかん畑や田園・・・・・・・・・・・・70.1%

その一方、以下の項目において魅力的でないと回答していることから、これらは市域全体の景観の満足度に与える影響としては低いと言えます。(問3)

《魅力的ではないと回答された割合》

- 河川・・・・・・・・・・・・・・・・78.7%
- 社寺・史跡など歴史的資産のたたずまい・・・56.7%

② 景観写真



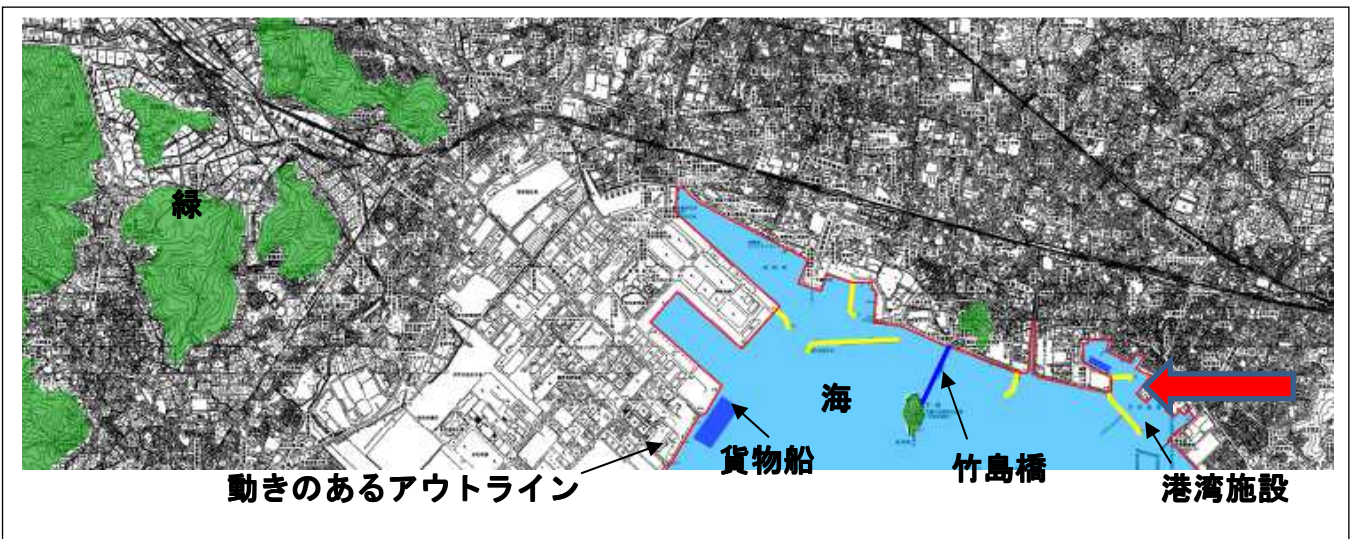
写真募集における撮影地は、市内の東西各所で残していきたい蒲郡の景観が撮られており、それらには、アンケート調査で得られた要素が多く含まれています。

③蒲郡市特有の景観形成要素

ここでは、海と山に囲まれた自然豊かで、動きのあるアウトラインを持った地形やコンパクトな市街地とで構成されている蒲郡市特有の景観を形成する要素を示します。

●地形図に示すように、本市特有の景観の多くは景観資源、空と山並みのスカイラインとが組み合わせられて形成されており、写真募集において、市内各所に現れています。

《竹島周辺地域》



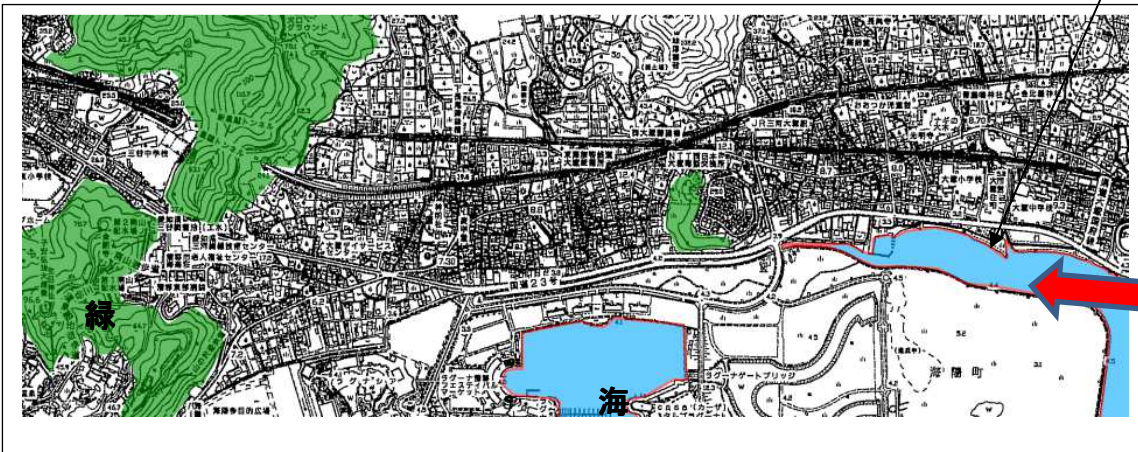


動きのあるアウトライン

《大塚周辺地域》



動きのあるアウトライン



(2) 地区レベルの視点で見た景観特性（アンケート調査結果）

「蒲郡市の景観を形成している次の項目について、あなたはどの程度魅力を感じていますか」という問いにおいて高い評価であった海岸線について、地区レベルで見た場合、特に思い浮かぶ場所として魅力が高かった地区は、以下のとおりです。（問3）

《海岸線で魅力的であるとする回答のうち、特に思い浮かぶ場所として挙げられた場所》

- 竹島地区周辺・・・・・・・・・・ 39.1%
- ラグーナ蒲郡地区周辺・・・・・・・・ 23.6%
- 西浦地区周辺・・・・・・・・・・ 16.9%

※この項目では、他の選択肢に次のものがありますが、いずれも10%以下の割合であり、上記の3地区は高い評価と言えます。（三谷地区周辺、春日浦地区周辺、その他、無回答）

観光地のまちなみの魅力度は以下のとおりです。（問3）

《魅力的であると感じる地区》

- ラグーナ蒲郡地区・・・・・・・・ 69.8%
- 蒲郡温泉地区・・・・・・・・・・ 64.2%

《魅力的でないと感じる地区》

- 三谷温泉地区・・・・・・・・・・ 70.2%
- 形原温泉地区・・・・・・・・・・ 76.7%

《魅力度が約半数に分かれている地区》

- 西浦温泉地区

①地区レベルで見た景観の評価結果による地区の分類

広い視点で見た景観については、市域全体にわたり魅力的であると評価ができ、「蒲郡らしい都市景観」が形成されているといえますが、その中にある地区レベルで見た景観は、広い視点で見た景観を構成する要素ではあるものの、評価が「高い地区」と「低い地区」が存在していることが明らかになりました。（問3）

《景観が魅力的である地区》

- ラグーナ蒲郡地区
- 竹島周辺（蒲郡温泉地区）

アンケート調査で質問した「将来へ残していきたい景観」では、竹島周辺の景観が1位であり、「今後も大切にしたい「建造物」や「樹木」」では、蒲郡クラシック

ホテルが1位、竹島橋が3位であることから、竹島周辺の景観に対して、市民の関心や愛着があるとと言えます。(問4、問5) また募集した景観写真においても、竹島地区の写真が多く見受けられ、近景・中景を写した多くの写真で竹島周辺や蒲郡クラシックホテルが挙げられていることから、地区レベルでの景観資源が豊富なことが窺えます。



近景

近景では景観資源そのものにスポットをあてているため、景観資源自体の外観や状況が景観の魅力に直接影響します。



ラグーナ蒲郡地区



竹島周辺 (蒲郡温泉地区)

《景観が魅力的とはいえない地区》

- 三谷温泉地区
- 形原温泉地区

アンケート調査で質問した「景観を損ねていると思うもの」では、次のような意見がありました。
(問6)

《三谷温泉地区》

手入れされていない空き地
管理されていない空き家
道路のごみ
海岸のごみ、汚れ
殺風景なブロック塀
海岸沿いのコンクリート護岸やテトラポット
資材置き場やごみ集積場などに積み上げられた、資材や土砂・廃棄物

《形原温泉地区》

この質問では、該当するものではありませんでした。(問6)

《海岸線は魅力的だが温泉地は魅力的とはいえない地区》

- 西浦温泉地区

アンケート調査で質問した「景観を損ねていると思うもの」では、以下のような意見がありました。(問6)

《西浦温泉地区》

手入れされていない空き地
管理されていない空き家
海岸のごみ、汚れ
コンクリートで覆われた斜面
海岸沿いのコンクリート護岸やテトラポット
資材置き場やごみ集積場などに積み上げられた、資材や土砂・廃棄物

②地区レベルで魅力的とはいえない地区のまとめ

- アンケート調査により明らかとなった以上の3地区は、いずれも観光振興に対する取り組みをしていますが、観光地としての魅力を高めるためには、景観を向上させることも必要です。また、地区レベルの取り組みは、地元地域との協働により進めることも大切です。

3 景観の向上に関連する地域の環境美化について

(1) 小学校区（コミュニティ）単位の課題について

アンケート調査では、回答して頂いた方のお住まいの小学校区（コミュニティ）をお答えいただいています。これにより、コミュニティ単位で「地域の住宅地や公園などのまちなみ」に対する魅力度の傾向が把握できます。（問3、問16）

その結果、いずれの地域でも魅力的であるとの回答がほぼ過半数以下でした。

(2) 景観を損ねているもの

アンケート調査で「景観を損ねていると思うもの」に対して回答があったものは以下のように地域の環境に関するものが多くありました。（問6）

《環境を損ねていると思うもの》

まちなかの花や緑の少なさ
手入れされていない農地や空き地
管理されていない空き家
道路や河川のごみ
海岸のごみ、汚れ
電線や電柱
管理が行き届いていない公園
資材置き場やごみ集積場などに積み上げられた、資材や土砂・廃棄物

(3) 地域の課題のまとめ

- 地域の魅力を損ねているものの多くは、緑の手入れや清掃、施設の管理に関するものが要因であるといえます。これらは、行政の役割であることは当然ですが、市民一人ひとりや企業と協働で地道な活動の積み重ねによって景観を向上させることも重要です。また、アンケート調査により、今後、景観づくりとして、環境美化活動に参加してみたいと回答した方が多いことが分かり、改めて環境美化に対する意識が高いことを再認識することができました。

4 今後の景観づくりの方向性について

市民意識調査により、本市が有する景観資源や残していきたいものなどから、蒲郡市の景観特性を把握しました。また、アンケート調査では、蒲郡市の「現在の景観」と「これからの景観」のイメージについて回答をしていただきました。（問7、問8）

その結果、「自然」「観光」「温泉」「海」「漁港」「マリーナ」といった本市の景観特性を表す言葉がいずれも上位を占めています。また、印象を表す言葉としては「現在の景観」では「のどか」「素朴」が多く挙げられ、「これからの景観」では「親しみやすい」「のどか」「にぎわい」が挙げられており、愛着ある、活気あふれるまちなみへの期待が窺えます。

- 「自然・海・観光・温泉」といった自然豊かな観光地と自然と密着した生活を継承し、愛着ある、活気溢れる景観づくりが期待されています。

5 景観づくりのルールについて

(1) 景観づくりのためのルールの必要性について

アンケート調査の景観づくりに関する質問で、ルールを設定することに対する回答は以下のとおりでした。(問9)

- 必要がある・・・・・・・・・・13.2%
- ある程度は必要だ・・・・・・・・53.4%
- あまり必要だとは思わない・・11.9%
- 必要ない・・・・・・・・・・15.8%
- 無回答・・・・・・・・・・5.7%

また、ルールを設ける場合、どのように設定すべきかについては、以下のとおりでした。(問10)

- 市の全域にきめ細やかなルールを設けるべき・・・・・・・・・・3.6%
- 市の全域に緩やかな最低限のルールを設けるべき・・・・・・・・40.7%
- 市の全域は緩やかなルールを設け、
景観上重要な地区はきめ細やかなルールを設けるべき・・・・50.9%
- その他・・・・・・・・・・2.5%
- 無回答・・・・・・・・・・2.3%

景観づくりのためのルールについては、ある程度必要との回答が多く、またルール設定については市の全域に緩やかな最低限のルールを設けるべき、市の全域は緩やかなルールを設け、景観上重要な地区はきめ細やかなルールを設けるべきとの回答が多くなりました。

- 市民意識調査からも読み取れる「最低限のルール」について、蒲郡市の景観特性に合わせた現実的な設定を、その他調査を実施・検討し、計画に反映させていく必要があります。また景観上重要と思われる地区については、ステップアップした取り組みとして地域住民との協働による景観保全や形成について検討する必要があります。

(2) 景観づくりの取組みについて

景観づくりのために、市が取り組むべきことについては、票数が多かった順に以下のとおりでした。(問11)

- 街路樹・花などによって道路などを緑化する
- 良好な景観に貢献するような公共施設を整備する
- 積極的な景観づくりを行う市民や団体に対して支援する
- 電線類の地中化などの無電柱化を行う
- 景観に関する取組みなどの情報を、広報やホームページ上で発信する
- 景観に関する専門家の派遣や育成を行う
- 建築物の高さやデザイン、色などについてルールを設ける
- 広告物や看板の大きさ・色・設置場所についてルールを設ける
- 景観づくりのセミナー、講習会などを開催する
- その他

今後、参加してみたい景観づくりについては、票数が多かった順に以下のとおりでした。

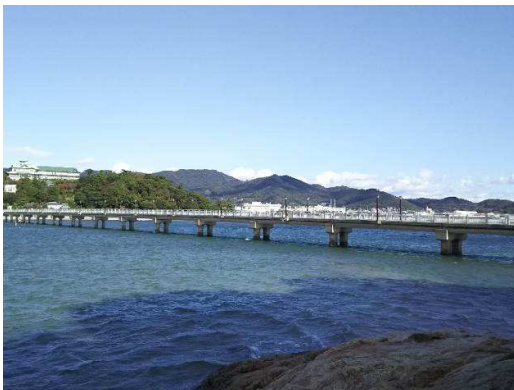
(問12)

- 家庭で花や緑を増やす
- まちあるき等を行い、景観に対する意識を高める
- 道路や公園などの環境美化活動に参加する
- 特にない
- 自宅の新築・改修を行う際に、周囲のまちなみに配慮する
- 講演会等に参加し、景観に関する知識を深める
- その他

今後の景観づくりへの取組みについて見てみると、花や緑への関心の高さが見られます。また市が取り組むべきことについては景観を高めるハード整備事業のほか、市民や団体への支援や情報発信などのソフト事業など幅広く求められています。

市民参加においても、まちあるきなどの景観への関心を深める活動や日常の環境美化活動への関心が見られました。

●市の景観に関する取組みの方針を総合的に検討するとともに、市民による景観まちづくりへの支援などと合わせて、市民・事業者・行政の協働による景観づくりの手法についても検討していきます。



●課題の抽出

■ 景観特性

■ 自然に着目した特性

- ・みかん畑の背景に山々が広がり、市の景観のアウトラインを形成し、三河湾内では大小の島々が表情豊かな景観を形成している
- ・竹島や4つの温泉地を含む地域、山間部などが三河湾国定公園区域に該当する
- ・名木50選に挙げられる樹木が市内に分布している

■ 歴史・文化に着目した特性

- ・社寺等の歴史的な景観資源が豊富であり、特徴ある社寺が存在する
- ・「美しい愛知づくり景観資源600選」や小中学校の校歌において、本市の特徴的な海、山並み、竹島などがみられる
- ・本市の祭り、イベントの多くは、沿岸部が舞台となっている

■ 生活に着目した特性

- ・漁港や船溜りなどが点在する沿岸部では人々の生活や生業が形成されており、住宅地や山並みと一体となった景観が広がる
- ・個性を創出する商店街がみられるが、その一方で商店の減少により空き店舗や、住宅と混在する様子がみられる
- ・公園や住宅地は蒲郡駅から三河大塚駅の周辺にかけて土地区画整理事業によって整備され、地区計画によって計画的に整ったまちなみを育む地域もみられる

■ まちに着目した特性

- ・愛称のある道路や橋梁などが多く、沿道には銀杏が多くみられる
- ・鉄道駅は駐輪場や駅前広場などが整備されているが、その整備状況は駅により異なる
- ・特色ある公共施設が多く、蒲郡駅周辺を中心とした市街地に分布する
- ・観光施設は竹島をはじめとして沿岸部を中心に豊富に分布する
- ・4箇所温泉地では温泉街として発展してきたまちなみが残る一方、老朽化した空き家などが見受けられる

■ 複合的な要素に着目した特性

- ・海側からは竹島や市街地、その背景に連なる豊かな山々が見渡すことができる
- ・標高の高い位置からまとまりある市街地と海を見渡すことができる

■ 上位・関連計画の方針

- ・自然のなかで、ゆとりとうるおいを与える良好な都市景観や、市民と企業、行政が協力し、地区の特色を活かした景観の形成に向けた都市景観の維持・保全と創出
- ・郷土の景観をつくる緑やランドマークとなる緑、地域の景観をつくる緑、眺望点となる緑、都市の景観をつくる緑などと調和した景観の形成
- ・恵まれた自然環境の保全と市街地環境との調和などを目指した景観の形成へ向け、本市を代表する地区・拠点やシンボル地区などを育てた多様なまちづくりなどの推進

■ 市民意識調査の分析結果

■ 市民の景観に対する関心度

- ・景観への高い関心と、現在の蒲郡市全体の景観への一定の評価が見られる

■ 蒲郡市の景観特性

- ・広い視点での景観に対して魅力的であると感じる一方、地区視点では評価が分かれている
- ・今後も大切にしたい建造物や樹木として、蒲郡クラシックホテル、清田の大クス、竹島橋などが挙げられている
- ・景観を損ねている要因として、管理されていない空き地や空き家のほか、海岸や道路や河川のごみなどが挙げられ、それは温泉地などの景観の評価にも影響している

■ 景観の向上に関連する地域の環境美化

- ・小学校区（コミュニティ）単位での居住地区の評価はいずれも高くない
- ・景観を損ねているものとしては、地域の環境に関するものが多い

■ 今後の景観づくりの方向性について

- ・自然や観光といった現在の景観を継承しつつ、愛着ある、活気溢れる景観づくりが期待されている
- ・景観づくりのルールについて、ある程度必要があり、市全域に最低限のルールが必要である
- ・景観上重要な地区はステップアップした景観形成を進める必要がある
- ・市の景観に関する取組みと、市民による景観づくりへの支援、市民・事業者・行政の協働による景観づくりについて検討する必要がある

課題

■ 豊富な自然環境の保全

- ・山なみや海、竹島など本市の景観の骨格となる豊かな自然環境の保全

■ 景観資源の保全・活用

- ・山に囲まれ三河湾を囲む地形を活かした、本市固有の景観である海辺の景観や眺望景観、海側から見た景観の保全
- ・生活・生業により形成されてきた海辺の景観、みかん畑の景観の保全
- ・温泉地で形成された景観を守り、地域性に応じた個性ある景観づくりの推進
- ・駅周辺や商店街などのまちなかにおける、地域性に配慮した魅力ある景観づくりの推進
- ・公共空間における魅力的な都市景観の推進
- ・地域の資産として景観を育む社寺や樹木の保全
- ・まとまりがあり、住み良い住宅地景観の形成

■ 景観を損ねる要因への対応

- ・建築物に対するルールづくり
- ・屋外広告物の適正化
- ・手入れがされていない空き地や空き家への対応
- ・道路や河川、沿岸部のごみなどへの環境美化推進

■ 景観形成へ向けたしくみづくり

- ・市民・企業・行政の協働による景観づくりの推進
- ・市民参加による景観づくりの推進

●市内の建築物等の状況

- ・建築物と開発行為に関する届出対象行為を検討するにあたり、市内における建築物（階数、建築面積）と開発行為の状況を以下に整理しました。
- ・建築物の高さは8m以下、建築面積は500㎡以下が9割以上を占めています。また、開発行為は、500㎡未満が約4割を占めており、1,000㎡以上は1%未満です。

■階数別棟数

階数	高さ目安	棟数	割合
2階以下	(8m以下)	51,912	96.0%
3階	(9~12m)	1,700	3.1%
4階	(12~16m)	349	0.6%
5階	(15~20m)	58	0.1%
6階	(18~24m)	22	0.0%
7階以上	(21m以上)	35	0.1%
合計		54,076	100.0%

(資料：平成24年蒲郡市基礎調査 建物利用別現況図)

■建築面積別棟数

建築面積	棟数	割合
500㎡以下	53,364	98.7%
500~700㎡	260	0.5%
700~800㎡	74	0.1%
800~1,000㎡	112	0.2%
1,000㎡以上	266	0.5%
合計	54,076	100.0%

(資料：平成24年蒲郡市基礎調査 建物利用別現況図)

■開発行為許可状況（2007~2013年度）

	住宅		商業		工業		その他		合計		
	件数	面積(㎡)	件数	面積(㎡)	件数	面積(㎡)	件数	面積(㎡)	件数	件数別割合	面積(㎡)
0~500㎡	19	7,204	0	0	0	0	0	0	19	43.2%	7,204
~1,000㎡	1	503	0	0	1	722	0	0	2	4.5%	1,225
~1,500㎡	0	0	1	1,303	0	0	0	0	1	2.3%	1,303
~2,000㎡	2	3,713	1	1,590	0	0	0	0	3	6.8%	5,303
~3,000㎡	7	17,490	2	5,565	0	0	3	7,867	12	27.3%	30,922
3,000㎡~	4	23,043	0	0	2	73,181	1	6,827	7	15.9%	103,051
合計	33	51,953	4	8,458	3	73,903	4	14,694	44	100.0%	149,008

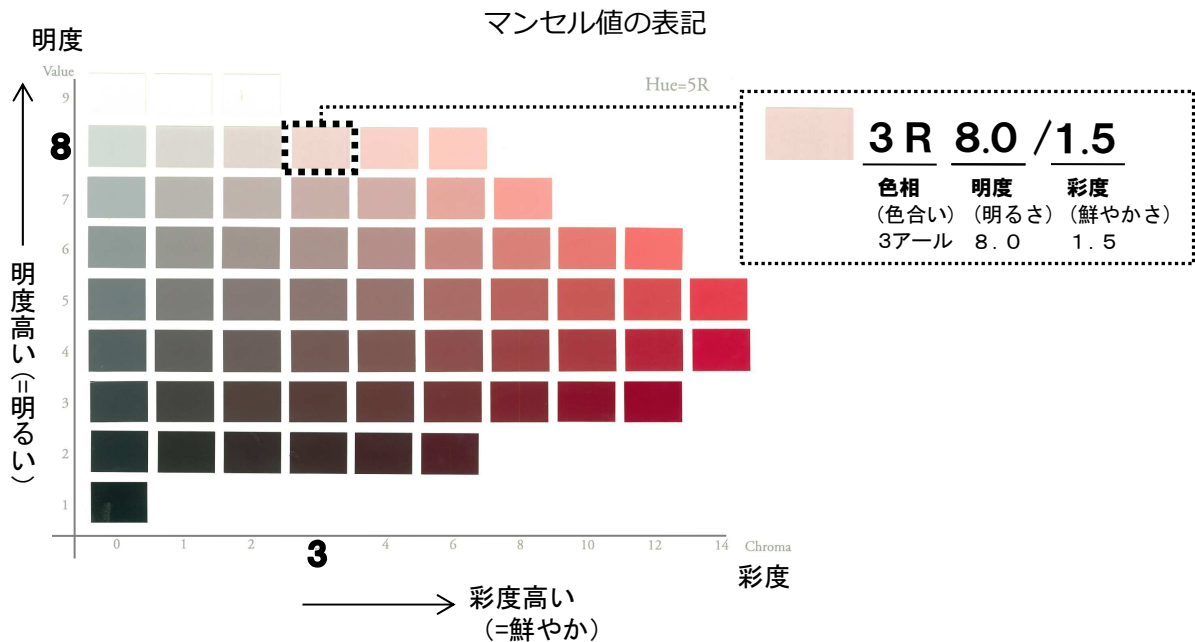
(資料：平成26年蒲郡市基礎調査)

● 色彩基準の検討

■ 色彩基準の考え方

- ・ 色彩を定量的に表すため、JIS（日本工業規格）Z8721「色の表示方法－三属性による表示」に採用されている「マンセル表色系」を用います。
- ・ マンセル表色系では、色彩を以下の3つの属性で表現します。

①色相	・ 赤、緑、青といった色合いの違いのこと。10色相（赤、黄赤、黄、黄緑、緑、青緑、青、青紫、紫、赤紫）を基本とする。
②明度	・ 明るさの度合いのこと。白と黒の間を0～10までの10段階で表す。
③彩度	・ 鮮やかさの度合いのこと。0～14程度で表す。



■ 色彩基準の設定手順

【Step 1】 地域の色を抽出する

- ・ 現地写真より色を抽出し、以下の3つの視点で分類しました。
- ・ 写真サンプル数：121、抽出色数：420
(撮影ポイント：主要な視点場、公共性の高い場所など)

視点	調査対象例
自然環境色	空、海、海岸、河川、土、山、田園、街路樹等
社会環境色	建造物(市庁舎、博物館、駅舎、工場、家屋等)、公共交通機関(バス・電車の車両)等
文化環境色	伝統文化(伝統的建造物、伝統産業、祭等)、生活文化(名産品パッケージ、老舗の商標等)

【色の抽出イメージ】



【Step 2】 地域の色の特徴を把握する

- ・ 色の抽出の3つの視点を踏まえ、「色相と明度」「色相と彩度」で本市の色の分布を把握しました。
(次ページ以降参照)

【本市の色の特徴（市全域）】

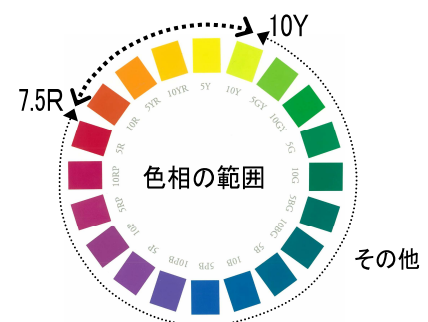
色相	自然環境色	・ 色相は 10Y～5PB を中心に分布
	社会・文化環境色	・ 色相は 7.5R～10Y の範囲に広く分布
明度	自然環境色	・ 明度 2～7 を中心に分布
	社会・文化環境色	・ 明度 3～9 と広く分布
彩度	自然環境色	・ 紅葉を除けば、彩度 4 以下に分布
	社会・文化環境色	・ 色相 7.5R～10Y では彩度 4 以下、それ以外は彩度 2 以下

【Step 3】 色彩基準を設定する

- ・ Step②で抽出した本市の色の特徴より、現在の色彩の範囲を逸脱しない範囲で全市共通の色彩基準を設定しました。

【色彩基準（市全域）】

色相	彩度	明度
7.5R～10Y	4以下	2以上
その他	2以下	

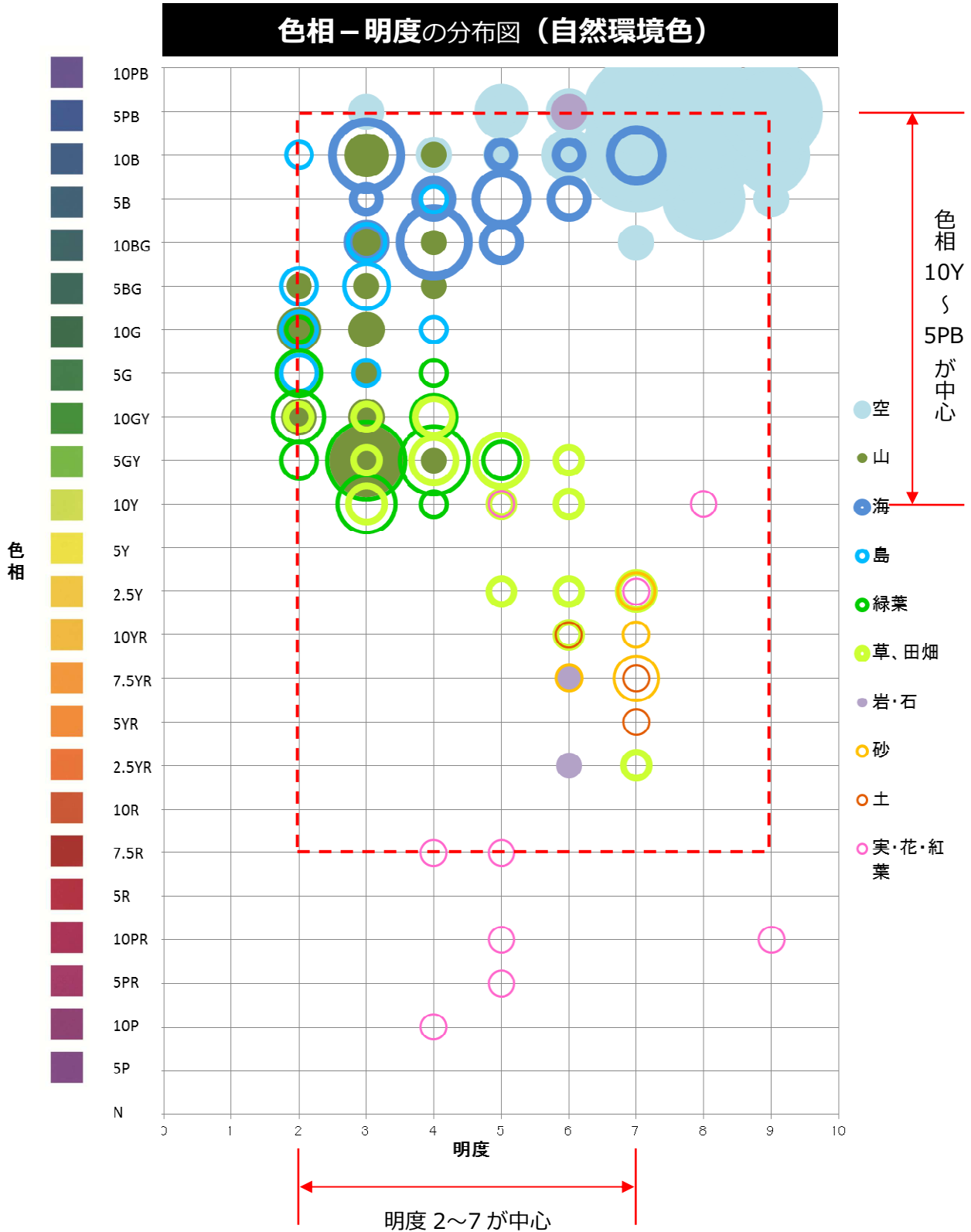


■色の分布図

・写真サンプル数：121／抽出色数：420

--- : 色彩基準

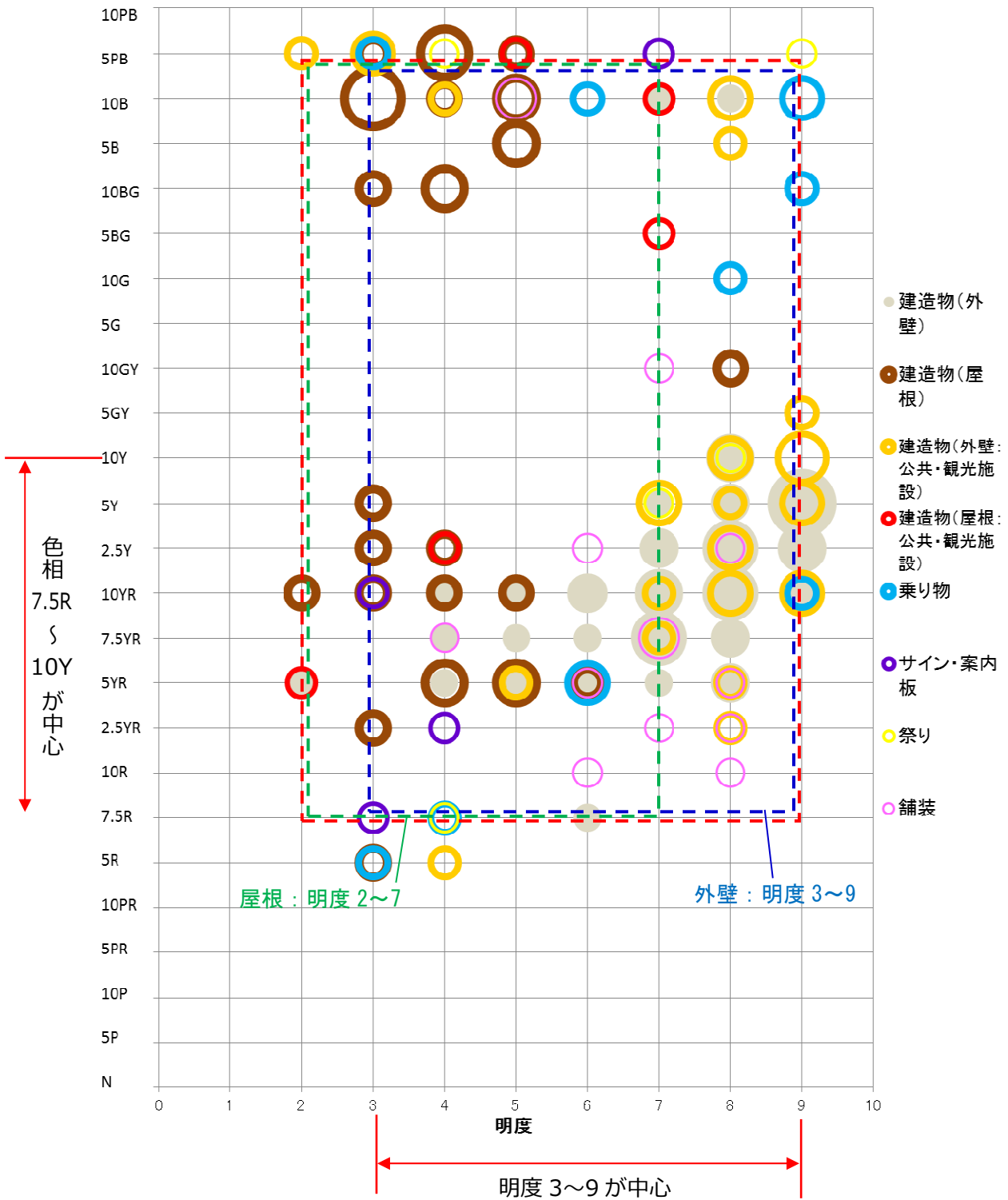
○の大きさはサンプル数を表す



--- : 色彩基準

○の大きさはサンプル数を表す

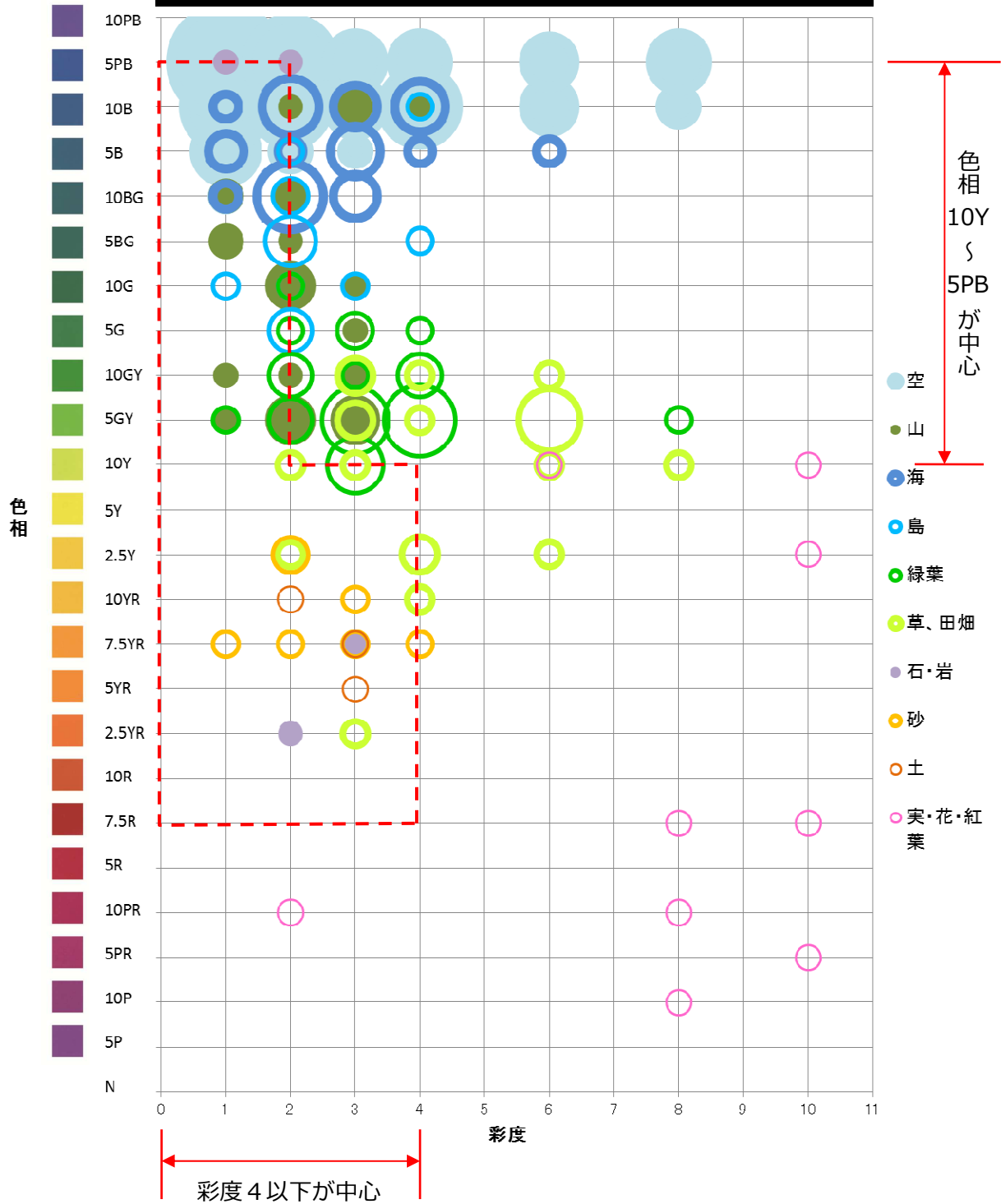
色相－明度の分布図（社会・文化環境色）



--- : 色彩基準

○の大きさはサンプル
数を表す

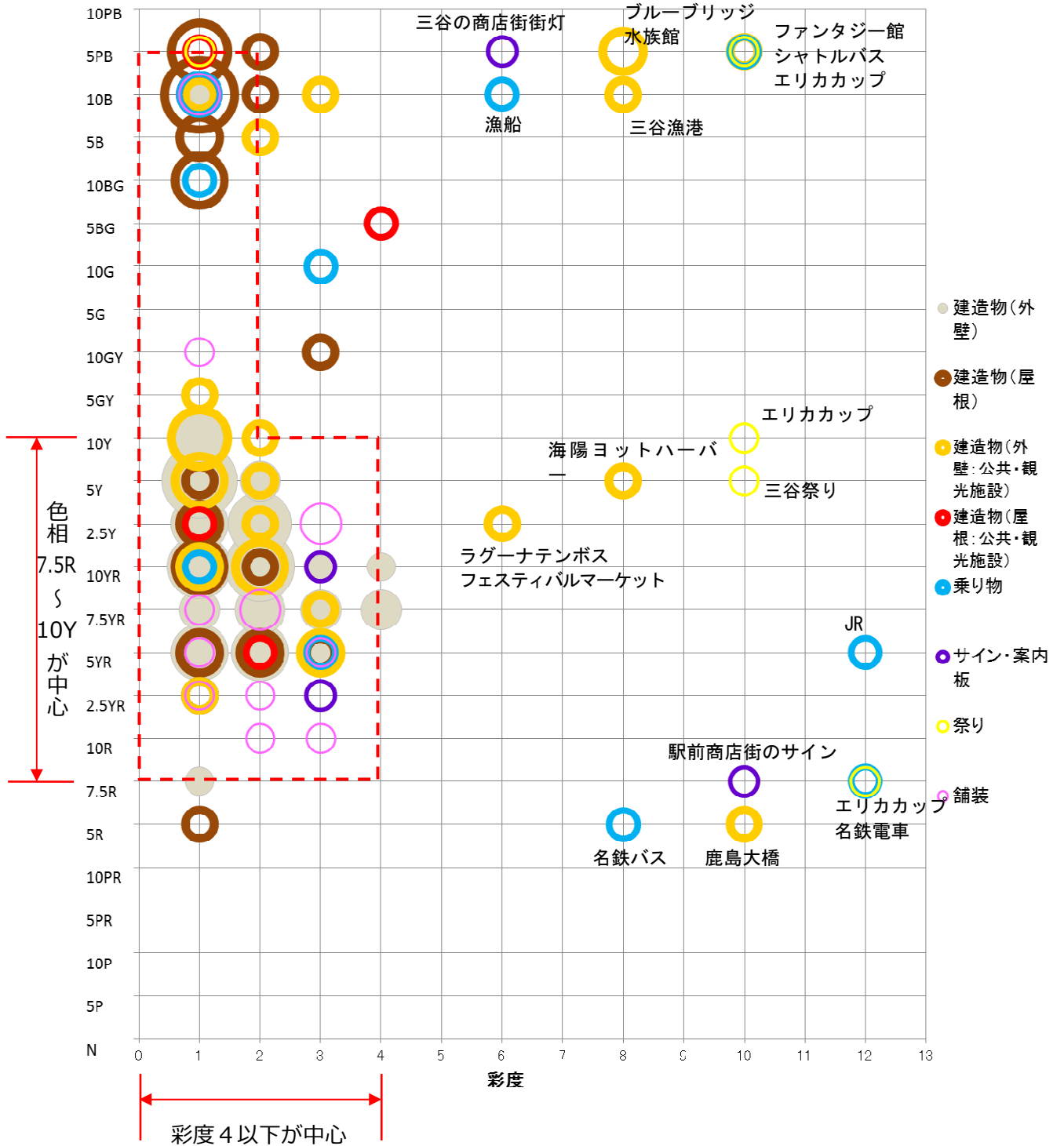
色相－彩度の分布図（自然環境色）



--- : 色彩基準

○の大きさはサンプル数を表す

色相－彩度の分布図（社会・文化環境色）



●蒲郡市景観計画策定委員会等 開催経過

	日時	会議	議題
平成29年度	H29年11月21日	第1回 作業部会	1 景観計画に関する説明
	H29年12月21日	第2回 作業部会	1 ゾーン別景観形成方針
	H30年1月24日	第1回 幹事会	1 蒲郡市の景観特性と課題 2 景観計画区域と景観の形成に関する方針
	H30年2月9日	第1回 策定委員会	1 蒲郡市の景観特性と課題 2 景観計画区域と景観の形成に関する方針
平成30年度	H30年5月9日	第3回 作業部会	1 届出対象行為及び景観形成基準について 2 景観重要建造物及び景観重要樹木指定の方針について
	H30年7月6日	第4回 作業部会	1 前回作業部会の検討事項について 2 良好な景観形成の推進に向けて
	H30年8月16日	第2回 幹事会	計画書素案について ・前回までの内容について ・届出対象行為及び景観形成基準について ・景観重要建造物及び景観形成基準について ・良好な景観形成の推進に向けて ・計画書素案について
	H30年8月31日	第2回 策定委員会	計画書素案について ・第1回策定委員会を踏まえた内容について ・届出対象行為及び景観形成基準について ・景観重要建造物及び景観形成基準について ・良好な景観形成の推進に向けて
	H30年10月2日～ 10月31日	パブリック コメント	蒲郡市景観計画（案）
	H30年12月25日	蒲郡市都市 計画審議会	蒲郡市景観計画（案）について

	H31年1月29日	第3回 策定委員会	
	H31年3月19日	—	蒲郡市景観条例公布・一部施行
平成 31 年 度	H31年4月1日	—	蒲郡市景観計画策定
	H31年7月1日		蒲郡市景観条例全面施行 蒲郡市景観計画運用開始

●蒲郡市景観計画策定委員会 委員名簿

区分	氏名	所属等	分野
学識 経験者	大貝 彰	国立大学法人豊橋技術科学大 学理事・副学長	都市計画
〃	浅野 純一郎	国立大学法人豊橋技術科学大 学建築・都市システム学系教授	都市計画
各種団体	青山 俊樹	愛知建築士会 蒲郡支部	建築
〃	鹿野 公朗	蒲郡市観光協会 事務局長	観光
〃	鈴木 寿明	蒲郡商工会議所	産業
〃	鈴木 庸子	蒲郡にじの会	協働
〃	鈴木 紀子	蒲郡商店街振興組合	商業
〃	岡田 光男	蒲郡市文化財審議会	文化財保護
〃	石川 毅	蒲郡市農業協同組合 営農販売部農地センター センター長	農業
〃	杉本 直之	愛知県広告美術業協同組 合東三河支部支部長	屋外広告物
その他	小林 貞介	西大塚総代	住民
〃	鈴木 清貴	知柄総代	住民
〃	鈴木 成人	蒲郡市都市開発部 部長	行政
オブザーバー	桜井 種生	愛知県建設部公園緑地課 課長	行政

※任期：委嘱の日から蒲郡市景観計画策定まで

●蒲郡市景観計画策定委員会設置要綱

(趣旨)

第1条 この要綱は、景観法（平成16年法律第110号）第8条第1項に規定する景観計画を策定するにあたり、必要な事項を協議するため、蒲郡市景観計画策定委員会（以下「委員会」という。）を設置し、その組織及び運営等に関し必要な事項を定めるものとする。

(所管事務)

第2条 委員会は、蒲郡市景観計画（以下「景観計画」という。）の策定に関する検討事項その他必要な事項について協議するものとする。

(組織)

第3条 委員会は、委員15名以内をもって組織する。

(委員)

第4条 委員は、次に掲げる者のうちから市長が委嘱する。

- (1) 学識経験を有する者
- (2) 各種団体等の代表者又はその指名する者
- (3) その他市長が必要と認める者

2 市長は、前項に規定する者のほか、愛知県職員をオブザーバーとして委嘱することができる。

(任期)

第5条 委員及びオブザーバーの任期は、当該委員及びオブザーバーの委嘱の日から景観計画策定の日までとする。

2 委員及びオブザーバーに欠員を生じた場合の補欠委員の任期は、前任者の残任期間とする。

(会長)

第6条 委員会に会長を置き、委員の互選によりこれを定める。

- 2 会長は、委員会を代表し、会務を総理する。
- 3 会長に事故があるとき、又は会長が欠けたときは、あらかじめその指名する委員がその職務を代理する。

(会議)

第7条 委員会の会議は、会長が招集し、会長が議長となる。

- 2 委員会は、委員の半数以上が出席しなければ、会議を開くことができない。ただし、委員が代理人にその権限を委任した場合には、代理人を出席委員とみなす。
- 3 会議は、原則として公開するものとする。ただし、会議を公開することにより円滑な議事運営に支障が生じると認められる内容については、非公開で行うものとする。

(幹事会)

第8条 委員会に、景観計画の策定に関する検討事項に係る内容等の調整を行うため、幹事会を置く。

- 2 幹事会は、別表に掲げる課又は公所の長をもって構成する。
- 3 幹事会に幹事長を置き、幹事長は都市計画課長をもって充てる。
- 4 幹事長は、幹事会の事務を掌理し、幹事会の経過及び結果を委員会に報告する。

(作業部会)

第9条 委員会に、景観計画の策定に関する検討事項について調査研究するため、作業部会を置く。

- 2 作業部会は、別表に掲げる課又は公所の長の推薦により、その所属する職員をもって構成する。

(関係者の出席)

第10条 委員会、幹事会及び作業部会（以下「委員会等」という。）は、必要に応じて関係者の出席を求め、説明又は意見を聴くことができる。

(事務局)

第11条 委員会等の事務局は、都市開発部都市計画課に置く。

- 2 事務局に関し必要な事項は、会長が別に定める。

(雑則)

第12条 この要綱に定めるもののほか、委員会の運営に関し必要な事項は、会長が別に定める。

附 則

(施行期日)

- 1 この要綱は、平成29年11月2日から施行する。

(この要綱の失効)

- 2 この要綱は、景観計画策定の日限り、その効力を失う。

別表（第8条、第9条関係）（幹事会及び作業部会）

企画政策課
観光商工課
農林水産課
環境清掃課
土木港湾課
道路建設課
建築住宅課
都市計画課
博物館

