

【がん検診・各種健診】

1 がん検診

がんの早期発見、早期治療により、がんの死亡の減少及びがん予防の啓発を目的に実施している。平成26年度からワンコインがん検診、平成27年度から国保特定健診と後期高齢者健診受診券とがん検診受診票と同時に受診票を郵送し受診率向上に努め、また将来の胃がんの発症予防を目的に平成29年度から新規に中学生ピロリ菌検査事業を実施、平成30年度からは、子宮頸がん検診と併用実施でHPV検査を開始している。

また、平成30年度からは国民健康保険加入者の人間ドックによるがん検診受診者数を追加して計上している。

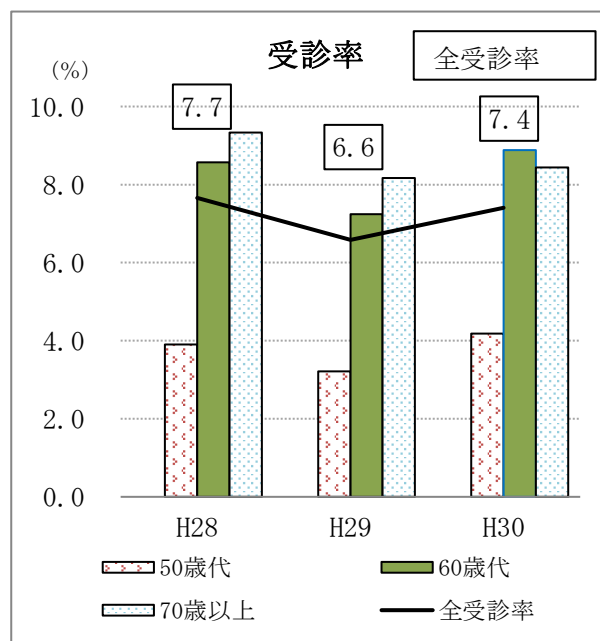
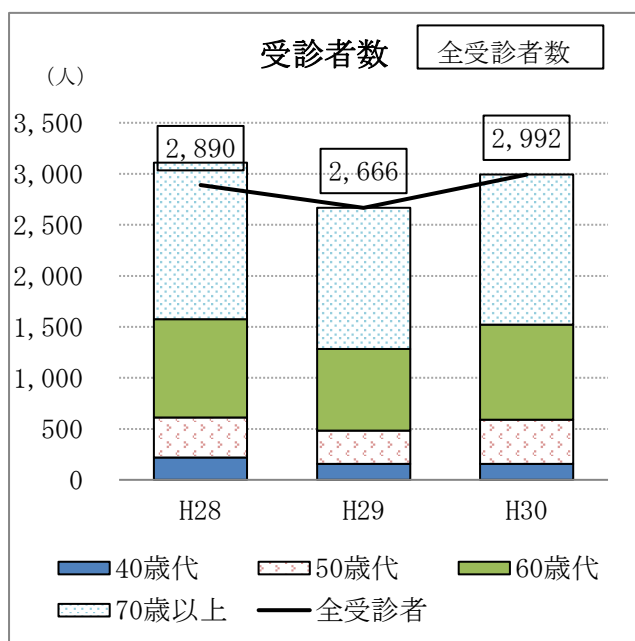
1-1 胃がん検診（個別検診）

<実施状況>

- (1) 実施期間 平成30年4月1日～平成31年2月28日
- (2) 実施場所 市内受託医療機関（20か所）
- (3) 対象者 51歳以上の奇数年齢の市民（平成31年3月31日時点の年齢）
※40歳以上で、前年度受診歴のない方は希望により受診可能
- (4) 周知 国保の特定健診・後期高齢者健診受診券と同時に受診票を送付、平成28年度受診者に受診票を送付、健康ガイド、ホームページ、ちらし配布、医療機関等にポスター掲示、各種イベントでPR
- (5) 方法 蒲郡市医師会委託
- (6) 内容 上部消化管X線検査（直接撮影）または胃内視鏡検査
- (7) 自己負担金 500円（市民税非課税世帯・生活保護世帯無料）

<実施結果>

(1) 年代別受診者数と受診率の年次推移



※参考：対象者・受診者数・受診率

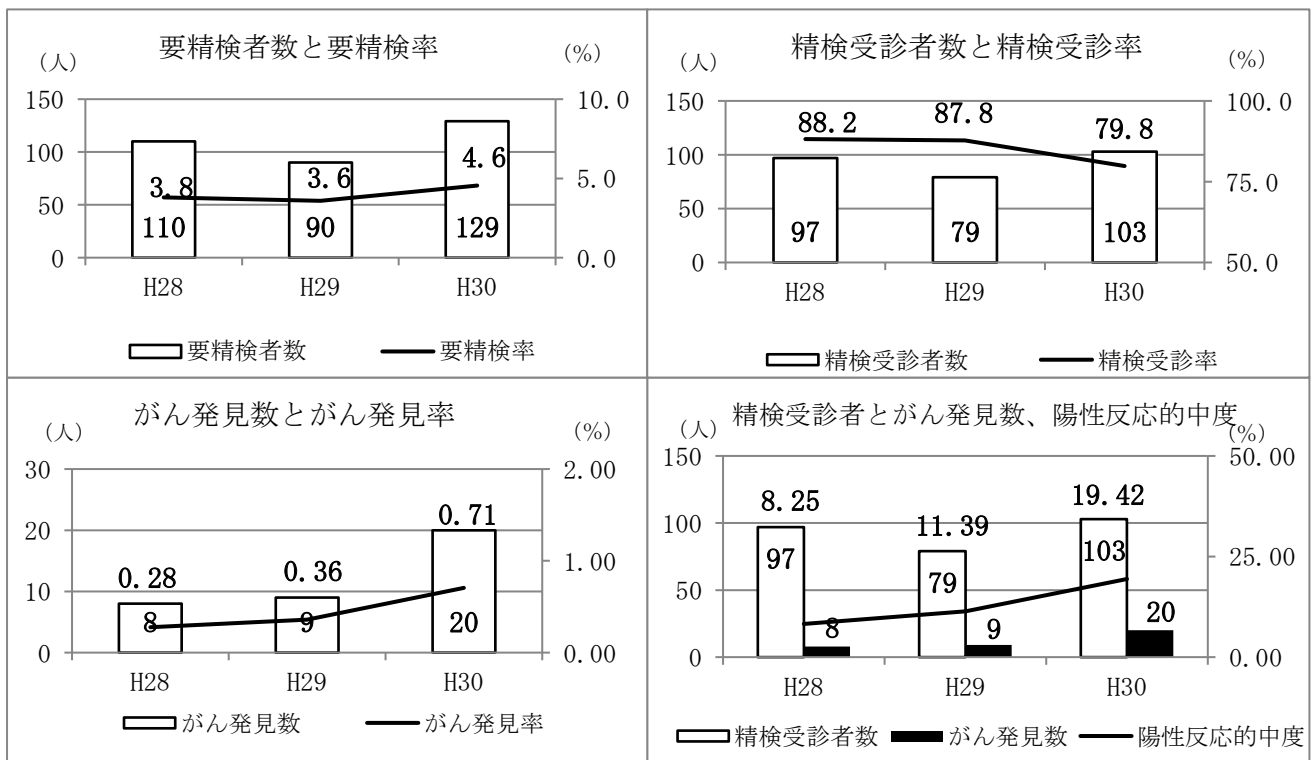
対象者・受診者(人) 受診率(%)

	40歳代		50歳代		60歳代		70歳以上		合計	
	対象者	受診者 受診率	対象者	受診者 受診率	対象者	受診者 受診率	対象者	受診者 受診率	対象者	受診者 受診率
H28	希望者	(218)	10,061	393	11,249	964	16,424	1,533	37,734	2,890
		-		3.9		8.6		9.3		(3,108)
H29	希望者	(157)	10,119	325	11,059	801	16,933	1383	38,111	2,509
		-		3.2		7.2		8.2		(2,666)
H30	希望者	(157)	10,362	433	10,480	931	17,427	1,471	38,269	2,835
		-		4.2		8.9		8.4		(2,992)
										7.4

参考：愛知県平均との受診率の比較 (%)

	H27	H28	H29
蒲郡市	19.9	7.7	6.6
愛知県	15.4	11.2	10.5

(2) 精密検査における年次推移

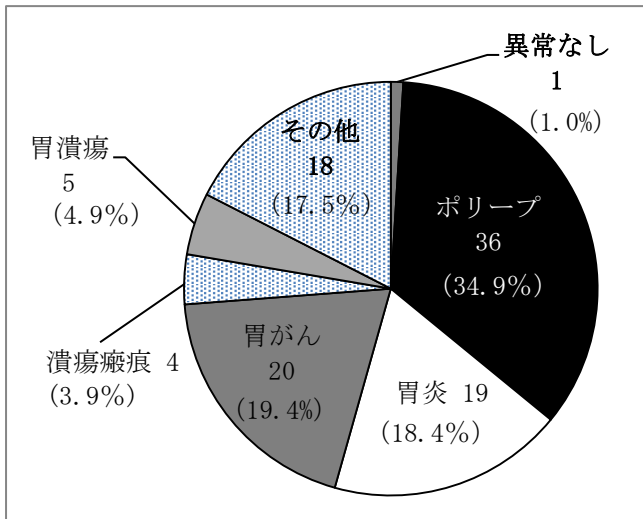


(3) 精密検査結果における愛知県平均との比較

	H27		H28		H29	
	蒲郡市	愛知県	蒲郡市	愛知県	蒲郡市	愛知県
要精検率 (%)	5.0	8.9	3.8	8.3	3.6	8.5
精検受診率 (%)	92.6	79.9	88.2	80.2	87.8	81.5
がん発見率 (%)	0.18	0.146	0.28	0.157	0.36	0.167
陽性反応の集中度	3.98	1.68	8.25	1.88	11.39	1.97

(4) 精密検査結果内訳 103 (人)

参考



※がん検診対象者数

50歳以上の市町村人口

(平成30年4月1日時点蒲郡市人口)

※がん発見率＝

がんであった者／がん検診受診者×100

※陽性反応的中度＝

がんであった者／精検査受診者×100

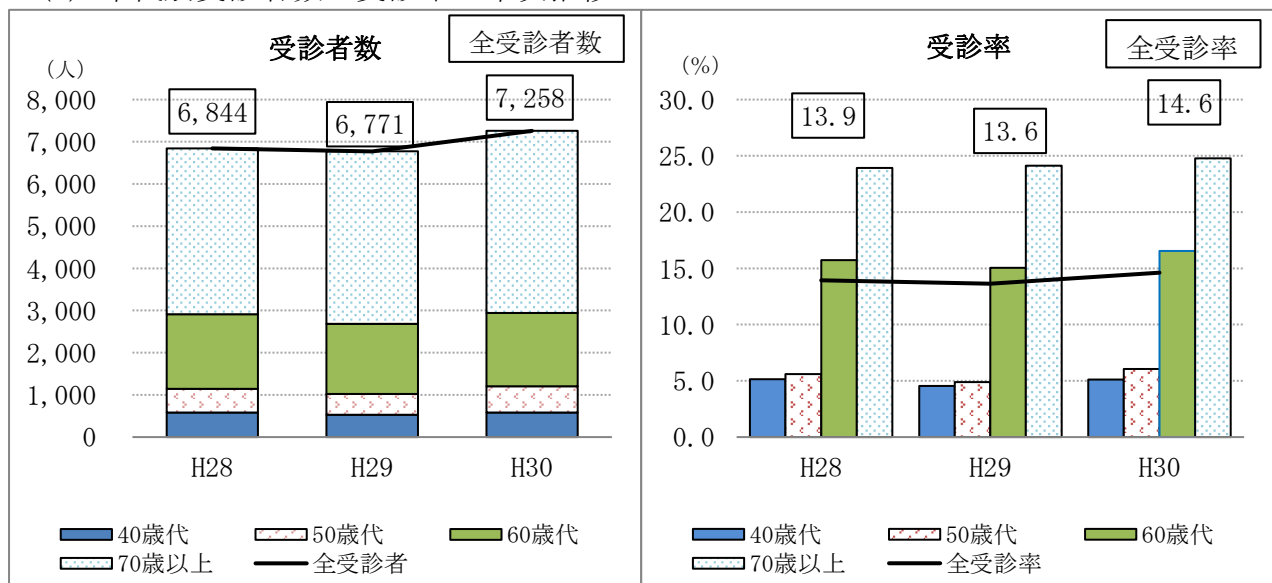
1-2 肺がん検診（個別検診）

<実施状況>

- (1) 実施期間 平成30年4月1日～平成31年2月28日
- (2) 実施場所 市内受託医療機関（28か所）
- (3) 対象者 40歳以上の市民（平成31年3月31日時点の年齢）
- (4) 周知 国保の特定健診・後期高齢者健診受診券と同時に受診票を送付、平成29年度受診者・40歳に受診票を送付、健康ガイド、ホームページ、ちらし配布、医療機関等にポスター掲示、各種イベントでPR
- (5) 方法 蒲郡市医師会委託
- (6) 内容 胸部X線検査（直接撮影）（必要に応じ喀痰細胞診）
- (7) 自己負担金 500円（喀痰細胞診実施の場合は1,000円）
（市民税非課税世帯・生活保護世帯無料）

<実施結果>

(1) 年代別受診者数と受診率の年次推移



※参考：対象者数・受診者数・受診率

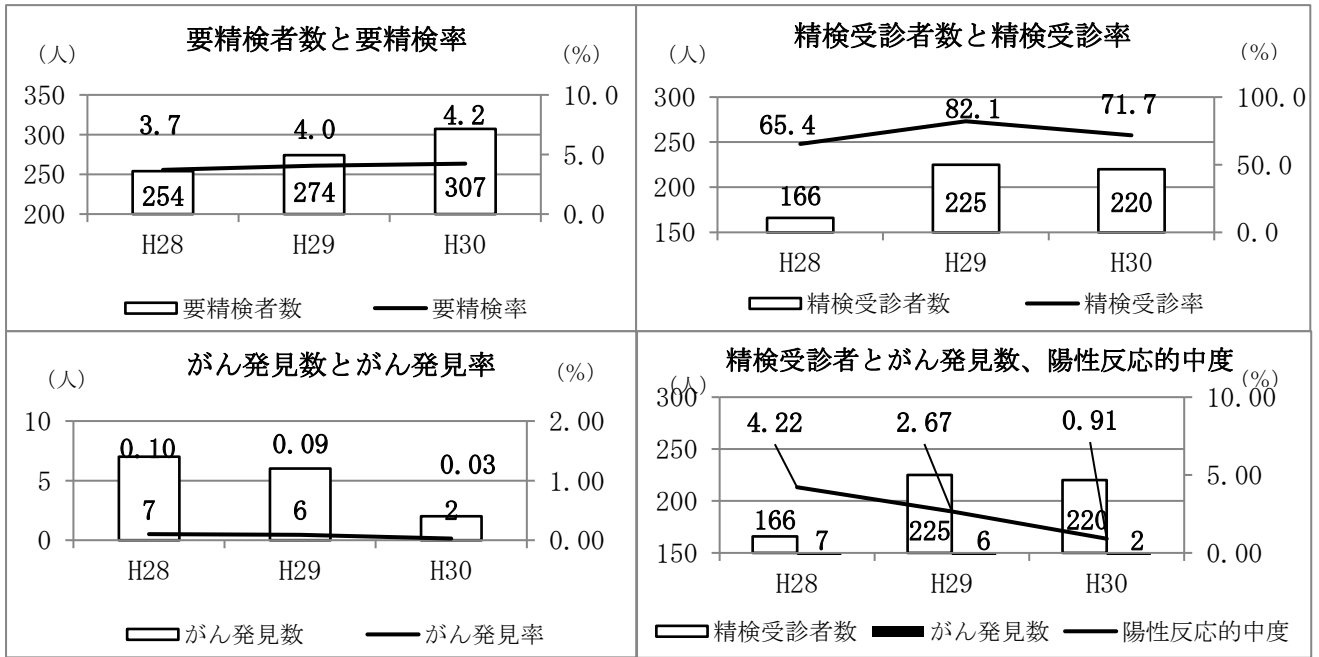
対象者・受診者(人) 受診率(%)

	40歳代		50歳代		60歳代		70歳以上		合計	
	対象者	受診者 受診率	対象者	受診者 受診率	対象者	受診者 受診率	対象者	受診者 受診率	対象者	受診者 受診率
H28	11,330	582 5.1	10,061	564 5.6	11,249	1,769 15.7	16,424	3,929 23.9	49,064	6,844 13.9
H29	11,557	527 4.6	10,119	494 4.9	11,059	1,663 15.0	16,933	4,087 24.1	49,668	6,771 13.6
H30	11,397	582 5.1	10,362	626 6.0	10,480	1,734 16.6	17,427	4,316 24.8	49,666	7,258 14.6

参考：愛知県平均との受診率の比較 (%)

	H27	H28	H29
蒲郡市	30.8	13.9	13.6
愛知県	29.8	21.6	21.0

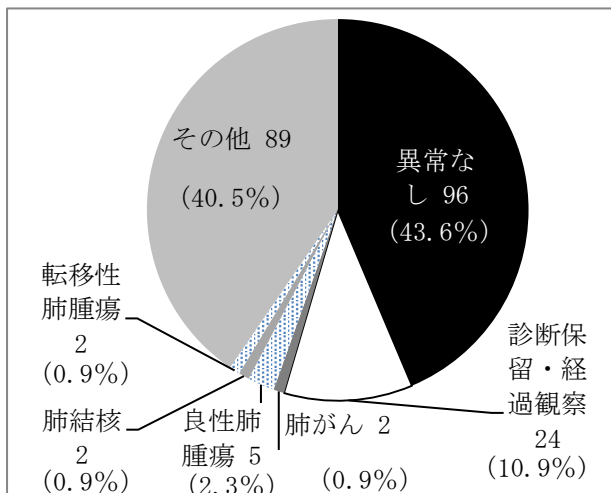
(2) 精密検査における年次推移



(3) 精密検査結果における愛知県平均との比較

	H27		H28		H29	
	蒲郡市	愛知県	蒲郡市	愛知県	蒲郡市	愛知県
要精検率 (%)	3.1	1.7	3.7	1.5	4.0	1.56
精検受診率 (%)	81.6	83.2	65.4	80.2	82.1	83.5
がん発見率 (%)	0.01	0.052	0.10	0.049	0.09	0.046
陽性反応的中度	0.60	3.140	4.22	3.31	2.67	3.13

(4) 精密検査結果内訳 220 (人)



参考

※がん検診対象者数

40歳以上の市町村人口

(平成30年4月1日時点人口市民課データ)

※がん発見率 =

がんであった者 / がん検診受診者 × 100

※陽性反応的中度 =

がんであった者 / 精密検査受診者 × 100

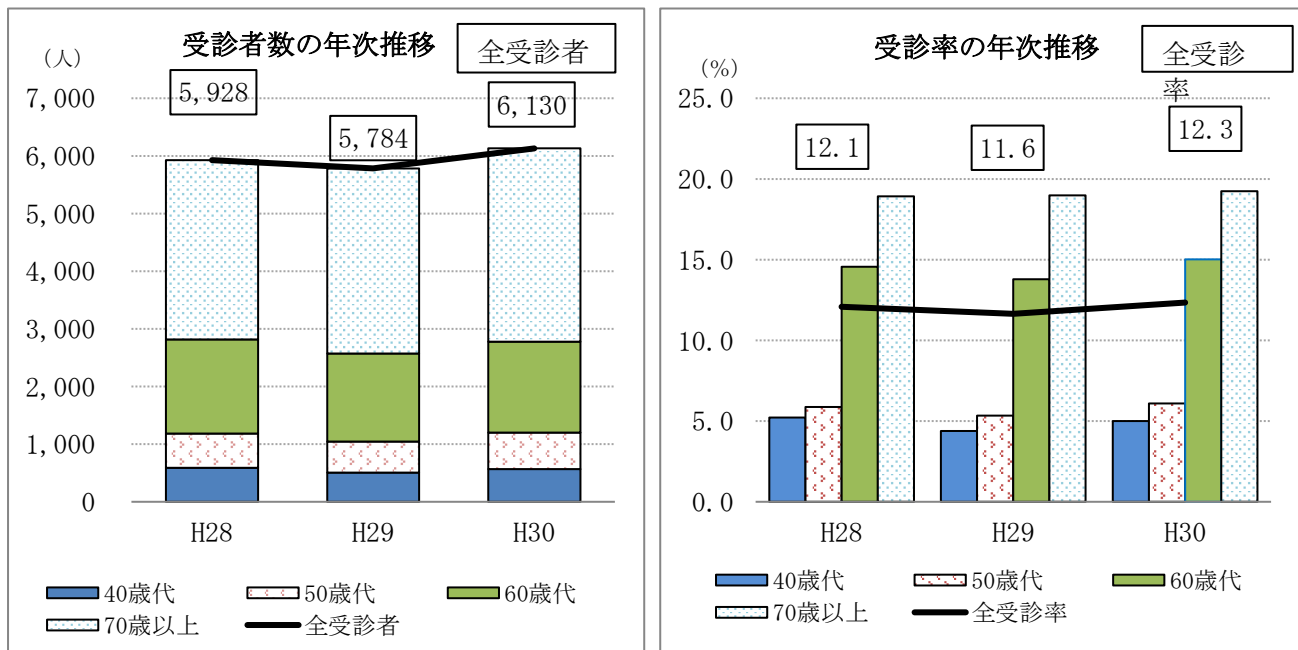
1-3 大腸がん検診（個別検診）

<実施状況>

- (1)実施期間 平成30年4月1日～平成31年2月28日
- (2)実施場所 市内受託医療機関（28か所）
- (3)対象者 40歳以上の市民（平成31年3月31日時点の年齢）
- (4)周知 国保の特定健診・後期高齢者健診受診券と同時に受診票を送付、平成29年度受診者・40歳に受診票を送付、健康ガイド、ホームページ、ちらし配布、医療機関等にポスター掲示、各種イベントでPR
- (5)方法 蒲郡市医師会委託
- (6)内容 ヒトヘモグロビン検出による便潜血反応検査（2日法）
- (7)自己負担金 500円（市民税非課税世帯・生活保護世帯無料）

<実施結果>

(1) 年代別受診者数と受診率の年次推移



※参考：対象者数・受診者数・受診率

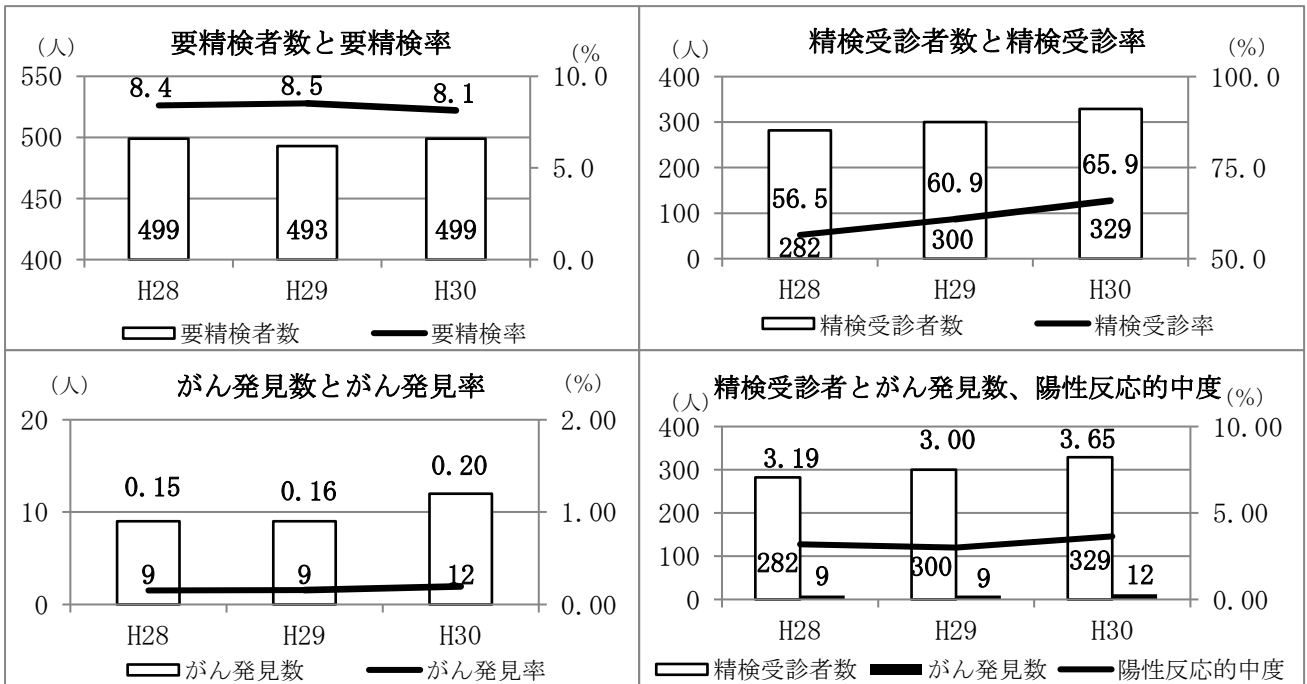
対象者・受診者(人) 受診率(%)

	40歳代		50歳代		60歳代		70歳以上		合計	
	対象者	受診者 受診率	対象者	受診者 受診率	対象者	受診者 受診率	対象者	受診者 受診率	対象者	受診者 受診率
H28	11,330	591 5.2	10,061	591 5.9	11,249	1,637 14.6	16,424	3,109 18.9	49,064	5,928 12.1
H29	11,557	506 4.4	10,119	540 5.3	11,059	1,525 13.8	16,933	3,213 19.0	49,668	5,784 11.6
H30	11,397	570 5.0	10,362	632 6.1	10,480	1,574 15.0	17,427	3,354 19.3	49,666	6,130 12.3

参考：愛知県平均との受診率の比較 (%)

	H27	H28	H29
蒲郡市	28.1	12.1	11.6
愛知県	27.8	18.7	18.7

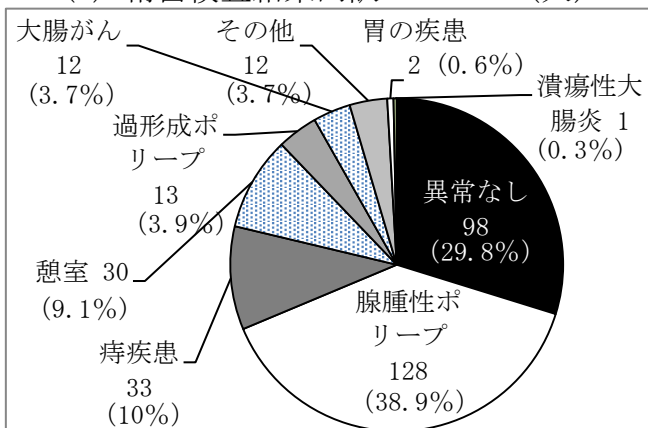
(2) 精密検査における年次推移



(3) 精密検査における愛知県平均との比較

	H27		H28		H29	
	蒲郡市	愛知県	蒲郡市	愛知県	蒲郡市	愛知県
要精検率 (%)	8.6	8.5	8.4	8.3	8.5	8.2
精検受診率 (%)	67.5	70.3	56.5	68.6	60.9	69.7
がん発見率 (%)	0.31	0.218	0.15	0.226	0.16	0.23
陽性反応的中度	5.32	2.56	3.19	2.71	3.00	2.86

(4) 精密検査結果内訳 329 (人)



※がん検診対象者数

40歳以上の市町村人口

(平成30年4月1日時点市民課データ)

※がん発見率＝

がんであった者／がん検診受診者×100

※陽性反応的中度＝

がんであった者／精密検査受診者×100

1-4 乳がん検診（個別検診）

<実施状況>

(1) 個別検診

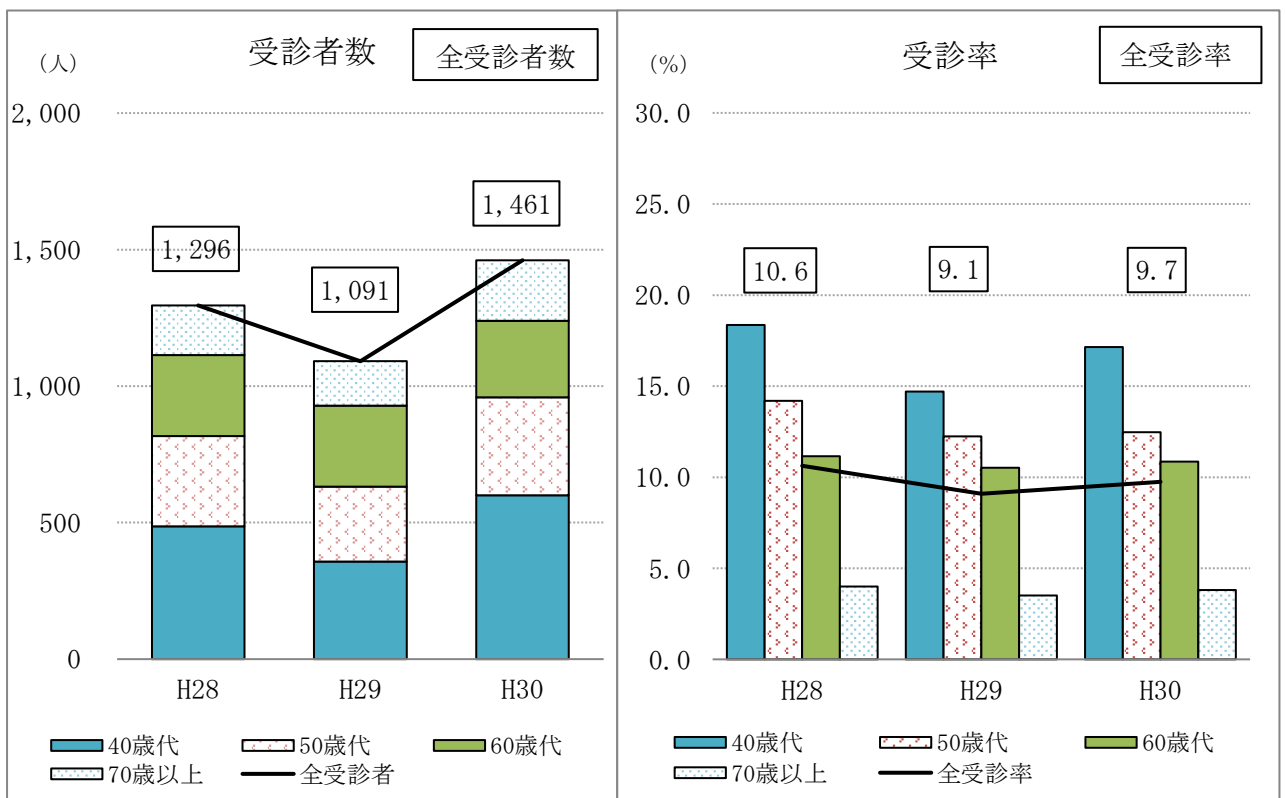
- ①実施期間 平成30年4月1日～平成31年2月28日
- ②実施場所 市内受託医療機関（5か所）
- ③対象者 40歳以上で平成29年度乳がん検診を実施していない女性市民（平成31年3月31日時点の年齢）
- ④周知 国保の特定健診・後期高齢者健診受診券と同時に受診票を送付、平成28年度受診者・40歳に受診票を送付、健康ガイド、ホームページ、ちらし配布、医療機関等にポスター掲示、各種イベントでPR
- ⑤方法 蒲郡市医師会委託
- ⑥内容 乳房X線検査（マンモグラフィ）、視診・触診（希望者）
- ⑦自己負担金 500円（市民税非課税世帯・生活保護世帯無料）

(2) 新たなステージに入ったがん検診総合支援事業

- ①実施期間 平成30年4月20日～平成31年2月28日
- ②実施場所 市内受託医療機関（5か所）
- ③対象者 41歳の女性市民（昭和52年4月2日から昭和53年4月1日生まれの方）
- ④周知 対象者に受診票と無料クーポンを送付
- ⑤方法 蒲郡市医師会委託
- ⑥内容 乳房X線検査（マンモグラフィ）、視診・触診（希望者）
- ⑦自己負担金 無料

<実施結果>

(1) 年代別受診者数と受診率の年次推移



※参考：対象者数・受診者数・受診率

対象者・受診者(人) 受診率(%)

	40歳代		50歳代		60歳代		70歳以上		合計	
	対象者	受診者 受診率	対象者	受診者 受診率	対象者	受診者 受診率	対象者	受診者 受診率	対象者	受診者 受診率
H28	5,409	486 18.4	5,001	331 14.2	5,788	297 11.1	9,532	182 4.0	25,730	1,296 10.6
H29	5,535	375 14.7	4,949	275 12.2	5,636	296 10.5	9,815	163 3.5	25,938	1,091 9.1
H30	5,442	600 17.1	5,084	359 12.5	5,306	280 10.9	10,105	222 3.8	25,937	1,461 9.7

※受診率 = (「前年度の受診者数」 + 「今年度の受診者数」 - 「前年度及び今年度における2年連続受診者数」) ÷ 「今年度の対象者数」 × 100

※平成28年度分より受診率の算出方法(対象者数の変更)が改定

※受診者数は平成30年度のみ的人数。受診率は2年間の受診者数で計算。

参考：愛知県平均との受診率の比較 (%)

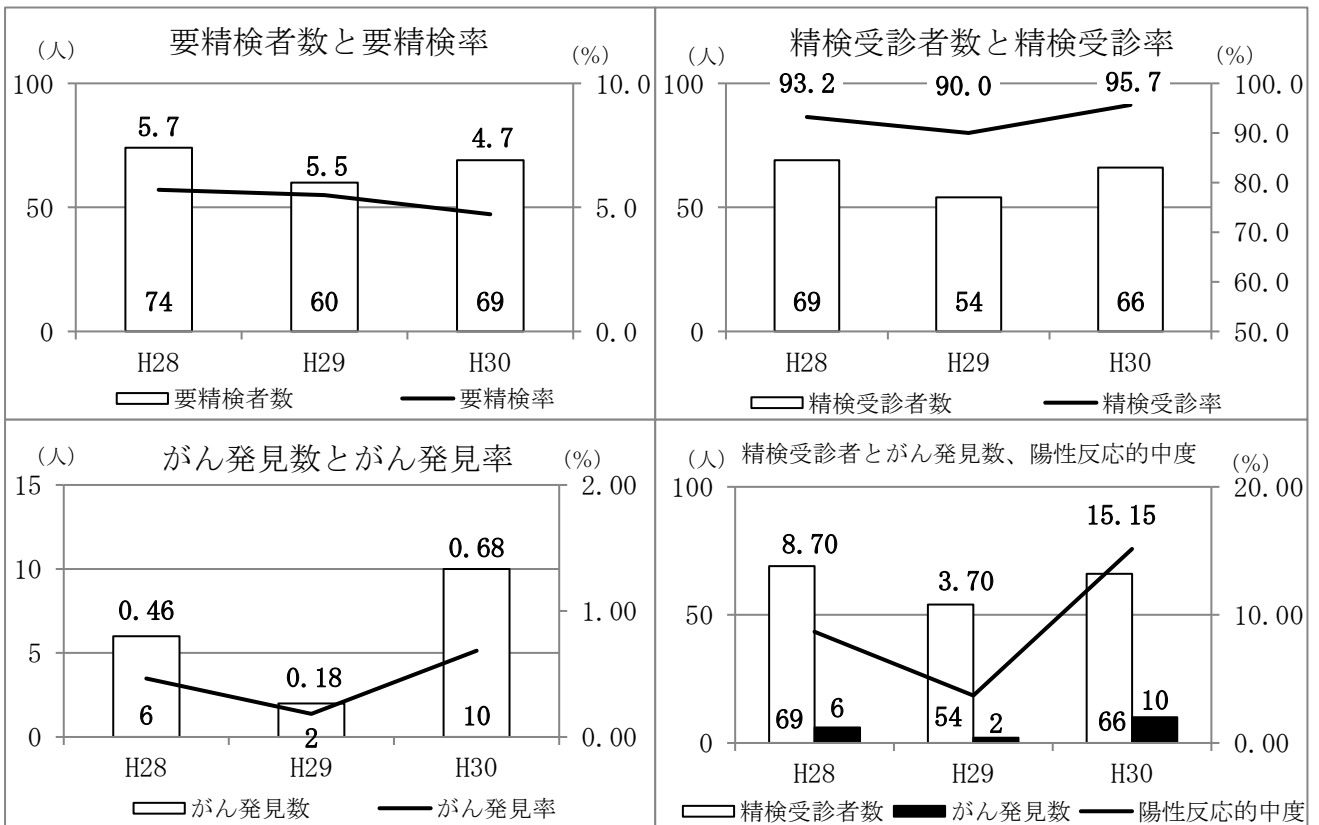
	H27	H28	H29
蒲郡市	21.0	10.6	9.1
愛知県	20.8	16.5	16.6

※愛知県隔年受診率

(2) 無料クーポン券の受診者数と受診率

	H27	H28	H29	H30
対象者数	3,602	3,782	466	461
受診者数(人)	390	197	70	63
受診率 (%)	10.8	5.2	15.0	13.7

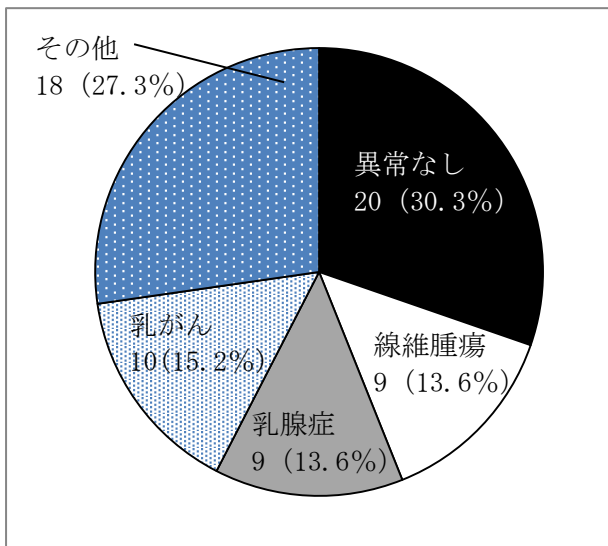
(3) 実施結果の年次推移



(4) 愛知県平均との比較（実施結果）

	H27		H28		H29	
	蒲州市	愛知県	蒲州市	愛知県	蒲州市	愛知県
要精検率 (%)	6.4	8.6	5.7	8.1	5.5	7.2
精検受診率 (%)	95.8	86.5	93.2	86.1	90.0	88.0
がん発見率 (%)	0.95	0.32	0.46	0.29	0.18	0.28
陽性反応的中度	15.38	3.69	8.70	3.54	3.70	3.90

(5) 精密検査結果内訳 66 (人)



参考

※対象者の計算

40歳以上の市町村人口（女性のみ）
（平成30年4月1日時点の市民課データ）

※がん発見率＝

がんであった者／がん検診受診者×100

※陽性反応的中度＝

がんであった者／精密検査受診者×100

※受診率＝

（「前年度の受診者数」＋「今年度の受診者数」－「前年度及び今年度における2年連続受診者数」）÷「今年度の対象者数」×100

1-5 子宮がん検診

<実施状況>

(1) 個別検診

- ① 実施期間 平成30年4月1日～平成31年2月28日
- ② 実施場所 市内受託医療機関（3か所）
- ③ 対象者 20歳以上で平成29年度子宮頸がん検診を受診していない女性市民（平成31年3月31日時点の年齢）
- ④ 周知 平成28年度受診者・30・35歳国民健康保険加入者へ受診票送付、健康ガイド、ホームページ、ちらし配布、医療機関等にポスター掲示、各種イベントでPR
- ⑤ 方法 蒲州市医師会委託
- ⑥ 内容 視診、内診、細胞診（医師が必要とした場合は子宮体がん検診実施）
- ⑦ 自己負担金 500円（子宮体がん検診実施の場合は合計1,000円）
（市民税非課税世帯・生活保護世帯無料）

(2) 集団検診

- ① 実施日時 年6回
- ② 実施場所 保健センター
- ③ 対象者 20歳以上で平成29年度子宮頸がん検診を受診していない女性市民（平成31年3月31日時点の年齢）
- ④ 周知 回覧、健康ガイド、ホームページ、ちらし配布、各種イベントでPR
- ⑤ スタッフ 保健師、医師会検査技師、医師、看護師3～4人
- ⑥ 方法 蒲州市医師会委託
- ⑦ 内容 視診、内診、細胞診、エコー
- ⑧ 自己負担金 500円（市民税非課税世帯・生活保護世帯無料）

(3) 妊婦の子宮頸がん検診

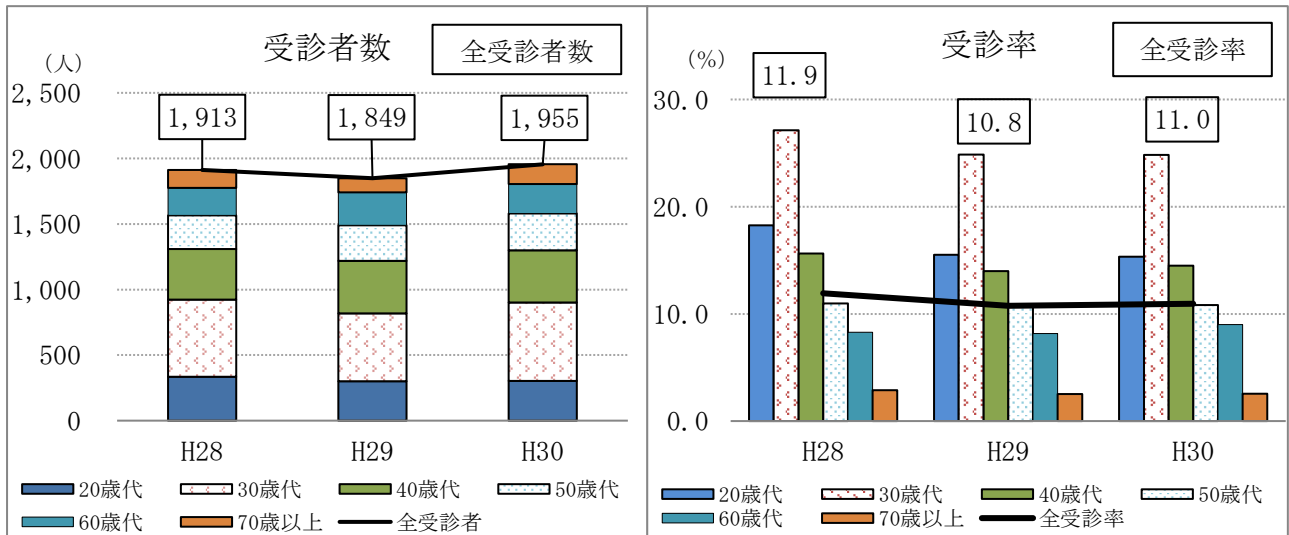
- ① 実施期間 平成30年4月1日～平成31年2月28日
- ② 実施場所 愛知県内産婦人科医療機関
- ③ 対象者 妊婦
- ④ 周知 母子健康手帳交付時に妊婦健診受診票と一緒に交付
- ⑤ 方法 蒲郡市医師会委託、愛知県医師会委託
- ⑥ 内容 視診、内診、細胞診
- ⑦ 自己負担金 無料

(4) 新たなステージに入ったがん検診総合支援事業（無料クーポン券）

- ① 実施期間 平成30年4月20日～平成31年2月28日
- ② 実施場所 市内受託医療機関(3か所)
- ③ 対象者 21歳の女性市民(平成9年4月2日から平成10年4月1日生まれの方)
- ④ 周知 対象者に受診票と無料クーポンを送付
- ⑤ 方法 蒲郡市医師会委託
- ⑥ 内容 視診、内診、細胞診(医師が必要とした場合は子宮体がん検診実施)
- ⑦ 自己負担金 無料(子宮体がん実施の場合は500円)

<実施結果>

(1) 年代別受診者数と受診率の年次推移（20歳未満の妊婦検診の数は除く）



※参考: 検診種類別・年齢別受診者数

(人)

検診種類	20歳未満	20歳代	30歳代	40歳代	50歳代	60歳代	70歳以上	合計
個別		106	264	335	234	158	131	1,228
集団		15	60	35	45	68	19	242
個別・集団のうち無料クーポン券対象者								32
妊婦	3	183	274	28	-	-	-	488
合計	3	304	598	398	279	226	150	1,958

※参考：対象者数・受診者数・受診率

対象者・受診者（人） 受診率（％）

	20歳代		30歳代		40歳代		50歳代		60歳代		70歳以上		合計	
	対象者	受診者 受診率	対象者	受診者 受診率	対象者	受診者 受診率	対象者	受診者 受診率	対象者	受診者 受診率	対象者	受診者 受診率	対象者	受診者 受診率
H28	3,912	334 18.3	4,411	589 27.1	5,409	385 15.6	5,001	257 11.0	5,788	210 8.3	9,532	138 2.9	34,053	1,913 11.9
H29	3,992	301 15.5	4,299	518 24.9	5,535	399 14.0	4,949	271 10.7	5,639	251 8.2	9,815	109 2.5	34,229	1,849 10.8
H30	3,846	304 15.3	4,316	598 24.8	5,442	398 14.5	5,084	279 10.8	5,306	226 9.0	10,105	150 2.6	34,099	1,955 11.0

(2) 無料クーポン券の受診者数と受診率

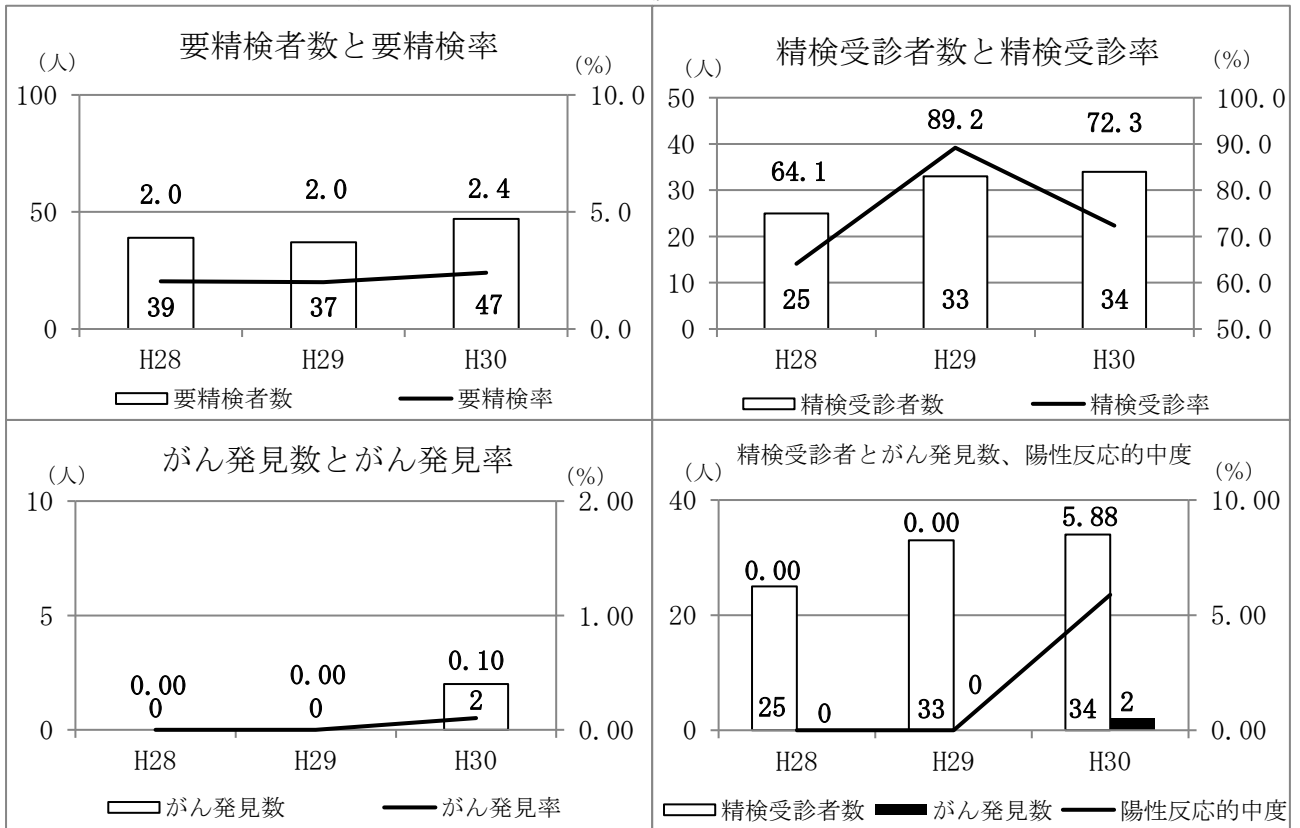
	H27	H28	H29	H30
対象者数（人）	2,831	3,070	428	393
受診者数（人）	288	122	38	32
受診率（％）	10.2	4.0	8.9	8.1

参考：愛知県平均との比較（受診率％）

	H27	H28	H29
蒲郡市	26.0	11.9	10.8
愛知県	24.5	17.9	17.4

※隔年受診率

(3) 実施結果の年次推移（20歳未満の妊婦検診の数は除く）



年度		H28	H29	H30
要精検者数 (要精検率)	個別	6(0.5%)	11(1.0%)	21(1.7%)
	集団	6(2.8%)	2(0.9%)	2(0.8%)
	妊婦	27(5.0%)	24(4.3%)	24(4.9%)
	合計	39(2.0%)	37(2.0%)	47(2.4%)
精検受診者数 (精検受診率)	個別	3(50.0%)	9(81.8%)	15(71.4%)
	集団	2(33.3%)	1(50.0%)	2(100%)
	妊婦	20(74.1%)	23(95.8%)	17(70.8%)
	合計	25(64.1%)	33(89.2%)	34(72.3%)
がん発見数 (がん発見率)	個別	0(0.00%)	0(0.00%)	2(0.16%)
	集団	0(0.00%)	0(0.00%)	0(0.00%)
	妊婦	0(0.00%)	0(0.00%)	0(0.00%)
	合計	0(0.00%)	0(0.00%)	2(0.10%)
陽性反応的中度 (%)	個別	0	0	13.33
	集団	0	0	0.00
	妊婦	0	0	0.00
	合計	0	0	5.88

(4) 愛知県平均との比較 (実施結果)

	H27		H28		H29	
	蒲郡市	愛知県	蒲郡市	愛知県	蒲郡市	愛知県
要精検率 (%)	1.8	1.84	2.0	1.76	2.0	1.75
精検受診率 (%)	63.4	71.6	64.1	74.1	89.2	73.2
がん発見率 (%)	0.09	0.06	0.00	0.02	0.00	0.02
陽性反応的中度	7.69	1.12	0.00	1.31	0.00	1.34

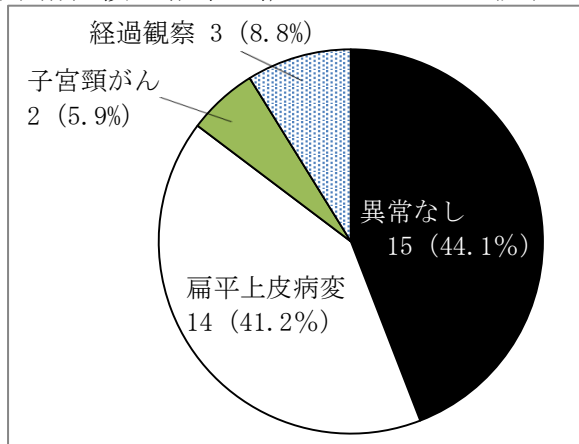
(5) 精密検査受診結果内訳

(人)

結果	異常なし	扁平上皮病変	子宮頸がん	経過観察	合計
個別検診	5(33.3%)	8(53.3%)	2(13.3%)	0(0.0%)	15
集団検診	1(50.0%)	1(50.0%)	0(0.0%)	0(0.0%)	2
妊婦	9(52.9%)	5(29.4%)	0(0.0%)	3(18.0%)	17
合計	15(44.1%)	14(41.2%)	2(5.9%)	3(9.0%)	34

(6) 精密検査結果内訳

34 (人)



参考

※がん検診対象者数

20歳以上の市町村人口 (女性のみ)

(平成30年4月1日時点市民課データ)

※無料クーポン券対象者数=クーポン券送付者

※がん発見率=

がんであった者 / がん検診受診者 × 100

※陽性反応的中度=

がんであった者 / 精密検査受診者 × 100

※受診率 = (「前年度の受診者数」 + 「今年度の受診者数」 - 「前年度及び今年度における2年連続受診者数」) ÷ 「今年度の対象者数」 × 100

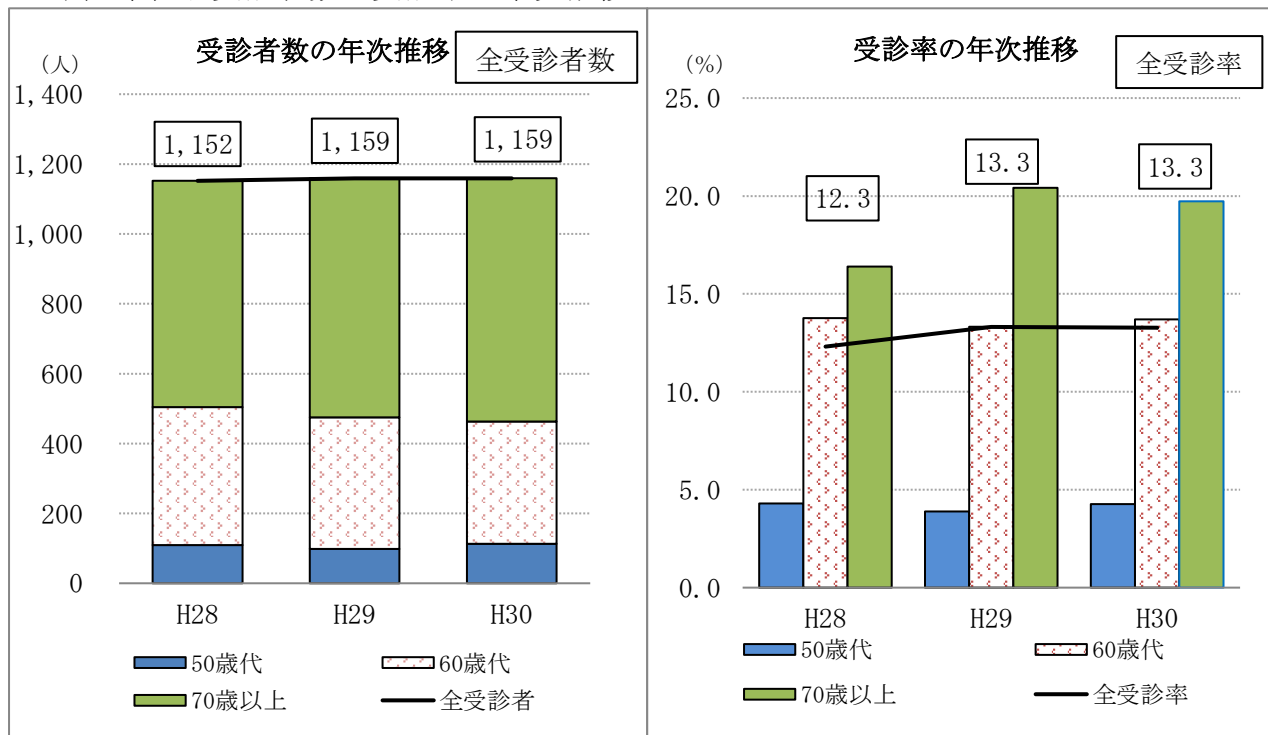
1-6 前立腺がん検診（個別検診）

<実施状況>

- (1) 実施期間 平成30年4月1日～平成31年2月28日
- (2) 実施場所 市内受託医療機関
- (3) 対象者 51歳以上の奇数年の男性市民(平成31年3月31日時点の年齢)
- (4) 周知 国保の特定健診・後期高齢者健診受診券と同時に受診票送付、健康ガイド、ホームページ、医療機関等にポスター掲示、ちらし、平成27年度受診者に受診票を送付、51歳以上の奇数年の希望者に随時受診票発行、各種イベントで検診PR
- (5) 方法 蒲郡市医師会委託
- (6) 内容 PSA検査
- (7) 自己負担金 500円（市民税非課税世帯・生活保護世帯無料）

<実施結果>

(1) 年代別受診者数と受診率の年次推移



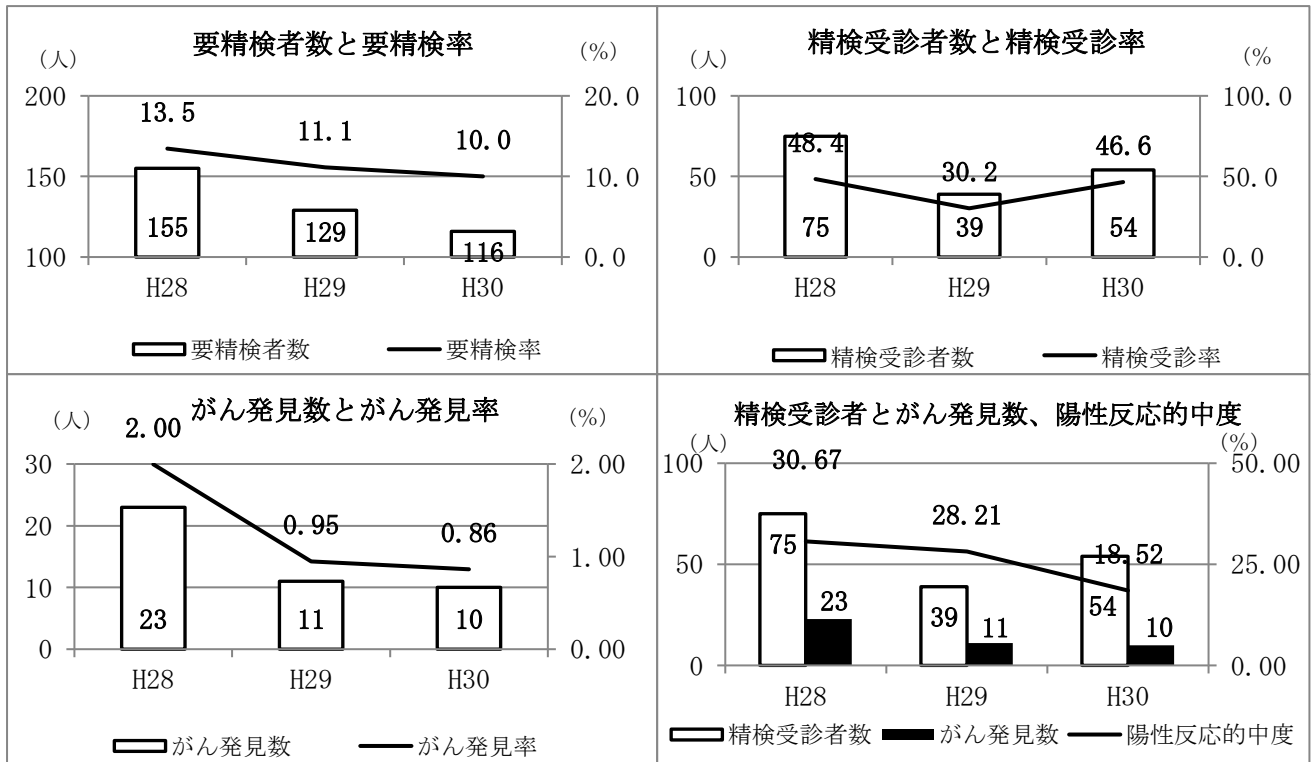
※参考：対象者数・受診者数・受診率

対象者・受診者(人) 受診率(%)

	50歳代		60歳代		70歳以上		合計	
	対象者	受診者 受診率	対象者	受診者 受診率	対象者	受診者 受診率	対象者	受診者 受診率
H28	2,534	109 4.3	2,871	395 13.8	3,954	648 18.2	9,359	1,152 12.3
H29	2,524	98 3.9	2,831	377 13.3	3,351	684 20.4	8,706	1,159 13.3
H30	2,651	113 4.3	2,556	350 13.7	3,528	696 19.7	8,735	1,159 13.3

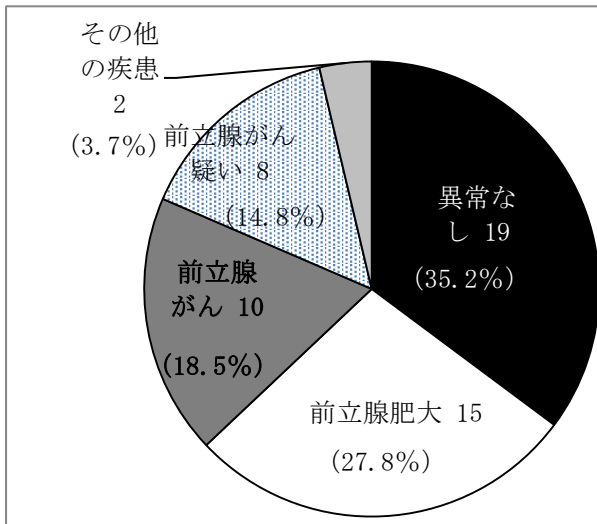
※受診率の愛知県平均集計データなし

(2) 実施結果の年次推移



※実施結果の愛知県平均集計データなし

(3) 精密検査結果内訳 54 (人)



参考

- ※がん検診対象者数
51歳以上の奇数年の男性の人口
(平成30年4月1日時点市民課データ)
- ※がん発見率=
がんであった者 / がん検診受診者 × 100
- ※陽性反応的中度=
がんであった者 / 精密検査受診者 × 100

2 肝炎ウイルス検診

B型・C型肝炎ウイルス感染は、劇症肝炎や肝がんなどを発病する可能性があり、早期発見、早期治療が重要であるために実施している。

<実施状況>

- (1) 実施期間 平成30年4月1日～平成31年2月28日
- (2) 実施場所 市内受託医療機関（28か所）
- (3) 対象者 40歳以上で過去に市の肝炎ウイルス検診を受診したことのない市民
（平成31年3月31日時点の年齢）
※特定健康診査又はそれに相当する健康診査において肝機能数値に異常がある方のうち検診を希望する方は、過去にB型またはC型肝炎ウイルス検査を受診したことがあっても受診できるが、原則は速やかに医療機関受診を勧奨する。
- (4) 周知 国保の特定健診・後期高齢者健診受診券と同時に受診票を送付、40歳に受診票送付、健康ガイド、ホームページ、ちらし配布、医療機関等にポスター掲示、各種イベントでPR
- (5) 方法 蒲郡市医師会委託
- (6) 内容 B型肝炎ウイルス検査：HBs抗原検査
C型肝炎ウイルス検査：①HCV抗体定性検査
②HCV抗原定量検査（上記のうち必要者）
③HCV-RNA検査（上記のうち必要者）
- (7) 自己負担金 1項目のみ500円 2項目1,000円
（40歳・市民税非課税世帯・生活保護世帯は無料）

<受診結果>

(1) 受診者数の年次推移 (人)

40歳		H28	H29	H30	41歳以上		H28	H29	H30
	B型+C型	118	95	106		B型+C型	686	502	477
B型のみ	0	0	0	B型のみ	1	4	6		
C型のみ	0	1	0	C型のみ	149	112	70		
合計	118	96	106	合計	836	618	553		

(2) B型肝炎判定結果 (人)

陽性	陰性	合計
2	587	589

(3) C型肝炎判定結果 (人)

判定①	判定②	判定③	判定④	判定⑤	合計
0	1	2	1	649	653

判定①② 現在、C型肝炎ウイルスに感染している可能性が高い

判定③④⑤ 現在、C型肝炎ウイルスに感染している可能性が低い

3 胃がんリスク検査

胃がんはピロリ菌の感染が原因で発症することから、ピロリ菌を早期に発見し除菌治療につなげ、胃がんの発症予防と早期発見・早期治療を目的に実施している。

<実施状況>

- (1)実施期間 平成30年4月1日～平成31年2月28日
- (2)対象者 40歳以上5歳刻みの年齢の市民(平成31年3月31日時点の年齢)
※年齢上限なし
- (3)実施場所 市内受託医療機関(27か所)
- (4)周知 国保の特定健診・後期高齢者健診受診券と同時に受診票を送付、40歳に受診票送付、健康ガイド、ホームページ、ちらし配布、医療機関等にポスター掲示、各種イベントでPR
- (5)方法 蒲郡市医師会委託
- (6)内容 ピロリ菌抗体価検査
ペプシノゲン検査
- (7)自己負担金 500円(市民税非課税世帯・生活保護世帯は無料)

<実施結果>

- (1)受診者数 (人)

	40歳	45歳	50歳	55歳	60歳	65歳	70歳以上	合計
H29	105	42	35	48	37	75	385	727
H30	112	46	45	46	43	74	364	730

- (2)判定別人数・割合

		A群	B群	C群	D群
判定結果	ピロリ菌抗体	—	+	+	—
	ペプシノゲン検査	—	—	+	+
H29	人数(人)	421	215	79	12
	割合(%)	57.9	29.6	10.9	1.6
H30	人数(人)	428	218	70	14
	割合(%)	58.6	29.9	9.6	19.2

※ピロリ菌抗体価3未満を陰性

4 HPV（ヒト・パピローマウイルス）検査

子宮頸がんの原因は、ヒト・パピローマウイルス（HPV）と言われている。子宮頸がん検診のみでは、前がん病変の検出精度は約70%と言われているが、HPV検査と同時実施することで診断の精度はほぼ100%まで上昇する。子宮頸がん検診の精度向上のために平成30年度より対象者を決め実施している。

<実施状況>

- (1)実施期間 平成30年4月1日～平成31年2月28日
- (2)対象者 子宮頸がん検診を受診する者で、①もしくは②に該当する者
 - ①25歳から54歳の女性のうち希望者
 - ②65歳以上で過去10年に以内に子宮頸がん検診(細胞診)において異常がなく、かつ連続3回以上子宮頸がん検診(細胞診)の結果に異常のない女性
- (3)実施場所 <個別検診>市内受託医療機関(3か所)
<集団検診>保健センター
- (4)周知 健康ガイド、ホームページ、医療機関等にポスター掲示、ちらし配布、2年前の受診者へ受診票送付、希望者には随時受診票を発行、回覧、各種イベントでPR
- (5)方法 蒲郡市医師会委託
- (6)内容 細胞診 ※子宮頸がん検診と同時実施に限る
- (7)自己負担金 500円(市民税非課税世帯・生活保護世帯は無料)

<実施結果>

(1)受診者数 (人)

	25～29歳	30～34歳	35～39歳	40～44歳	45～49歳	50～54歳	65歳以上	合計
個別	37	130	86	150	114	74	19	610
集団	13	27	27	11	21	18	4	121
合計	50	157	113	161	135	92	23	731

(2)判定結果

陰性	陽性	合計
676 (92.5%)	55 (7.5%) ※うち経過観察：37	731

※経過観察：HPV陽性で子宮頸がん検診が陽性以外の者は次年度も市のがん検診を受診可能

5 中学生ピロリ菌検査

ピロリ菌は胃がんの原因であり、胃がんの99%はピロリ菌感染者から発生し、ピロリ菌未感染者からの発生はほとんどないことは明らかである。また、ピロリ菌は5歳以下で感染し、感染すると萎縮性胃炎へ進展し、胃がんを発症する。萎縮の程度の軽い若年の時期に除菌を行えば予防効果が高くなると考え、中学生を対象に平成29年度から開始し、平成30年度からは中学生1年生のみを対象に実施している。

<実施状況>

- (1) 実施時期 市内中学在籍生徒：学校検診と同時実施
市外中学在籍生徒及び学校検診未実施者：夏休み
- (2) 対象者 市内在住・在籍中学1年生
- (3) 実施場所 一次検査：市内中学在籍生徒 各中学校
市外中学在籍生徒及び学校検診未実施者 保健センター
二次検査：市内受託医療機関（15か所）
- (4) 周知 市内中学在籍生徒 学校検診案内時に配布
市外在籍生徒及び学校検診未実施者 個別通知
- (5) 内容 一次検査：ピロリ菌抗体検査（血液検査）
二次検査：一次検査陽性者：尿素呼気試験
判定保留者：便中ピロリ菌抗原検査
除菌治療（二次検査陽性者）：内服（1週間）
除菌後判定：内服終了から8週間後に尿素呼気試験

<実施結果>

(1) 一次検査結果 (人)

対象者数	受診者数	陽性者	陽性率
720	683	30	4.4%

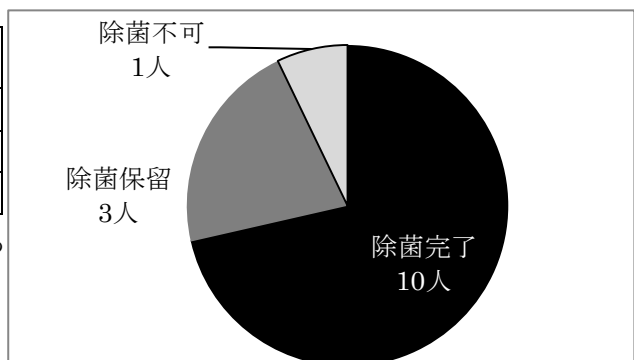
(2) 二次検査結果 (人)

陰性者	陽性者	未受診
10	14	6

(3) 二次検査陽性者の状況 (人)

除菌完了（陰性）	10
除菌治療保留※	3
除菌不可（アレルギー）	1
合計	14

※体重が40kg未満は、服薬基準から外れるため治療保留としている



6 骨粗しょう症検診

寝たきりの原因でもある骨粗しょう症の早期発見、治療及び予防のため実施している。

<実施状況>

- (1) 実施日時 5月24日(木)、7月12日(木)、8月16日(木)、11月25日(日)、
2月14日(木)(年5回) 午前8時45分～正午
※8月、11月、2月は子宮頸がん検診と合わせて実施
- (2) 実施場所 保健センター
- (3) 対象者 20歳以上70歳以下の女性市民
- (4) スタッフ 保健師3～4人、医師会職員(レントゲン技師、事務)、ヘルスマイト2人
- (5) 周知 回覧、健康ガイド、ホームページ、ちらし配布
歯周病検診のハガキの表面に節目年齢無料対象の記載
- (6) 内容 橈骨二重X線撮影(DEXA法)、保健師による結果説明・個別指導・運動指導、ヘルスマイトによる骨粗しょう症予防のための食生活についてのアドバイスとカルシウムの多い食品の展示
- (7) 自己負担金 300円
※市民税非課税世帯・生活保護世帯および40・45・50・55・60・65・70歳の節目年齢は無料

<実施結果>

- (1) 受診者の内訳 (人)

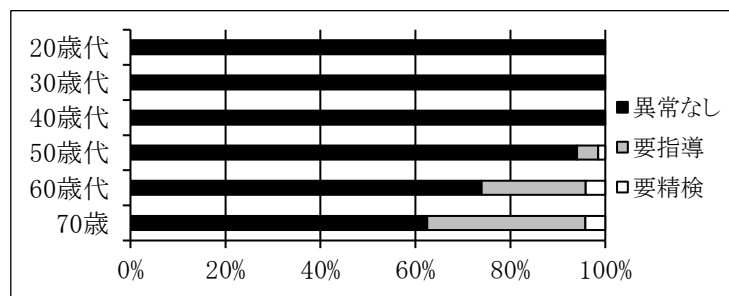
年代	20歳代	30歳代	40歳代	50歳代	60歳代	70歳	合計
受診者数	9	37	22	67	73	24	232
うち節目年齢対象			9	30	22	24	85

※受診者数のうち節目年齢対象者が占める割合：36.6%

- (2) 判定結果 (人)

内訳	人数
異常なし	200(86.2%)
要指導	27(11.6%)
要精検	5(2.2%)

- (3) 年齢別判定結果



- (4) 精密検査結果 (人)

要精検者数	精検受診者数	精検受診率(%)	精密検査結果内訳			
			異常なし	要指導	要観察	要医療
5	4	80.0	2	0	0	2

7 ヤングエイジ健診

若い頃からの健康管理と生活習慣病の早期発見、早期治療及び予防を目的に健康診査を実施している。

<実施状況>

- (1) 実施期間 平成30年4月1日～平成31年2月28日
- (2) 実施場所 市内受託医療機関（28か所）
- (3) 対象者 18～39歳の市民（昭和54年4月1日～平成13年3月31日生）
- (4) 周知 昨年度受診者、21歳・30歳女性市民、30・35歳国民健康保険加入者への受診票の送付、広報、健康ガイド、ホームページ、ちらし配布（乳幼児健診、保育園・幼稚園等）
- (5) 方法 蒲郡市医師会委託
- (6) 内容 診察、身体計測（身長、体重、腹囲）、血圧測定、尿検査、血液検査（中性脂肪、HDL-C、LDL-C、AST、ALT、γ-GT、空腹時血糖）、医師が必要と判断した場合は貧血検査
- (7) 自己負担金 500円（市民税非課税世帯・生活保護世帯無料）
- (8) 事後フォロー 要指導・要医療の者に電話・面接・健康相談等で生活アドバイス実施
要医療者には結果送付時、受診状況確認の案内を同封し返送してもらう

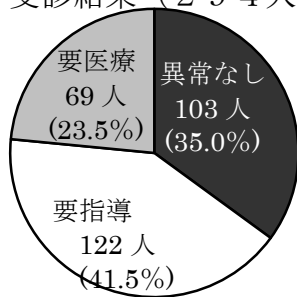
<実施結果>

(1) 年齢別・性別受診者数

(人)

	18～19歳	20～24歳	25～29歳	30～34歳	35～39歳	計
男	4	4	12	19	19	58
女	1	42	24	101	68	236
計	5	46	36	120	87	294

(2) 受診結果（294人）



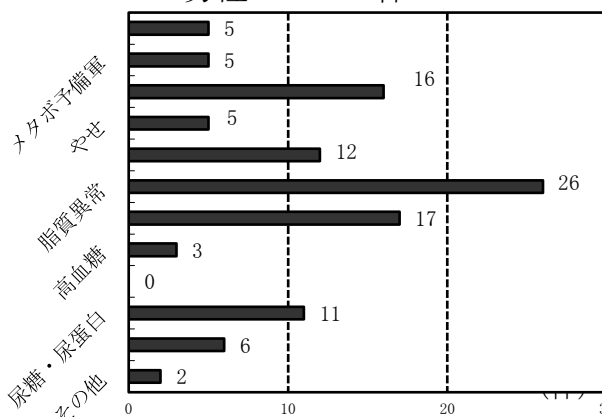
(3) 受診者数の年次推移

(人)

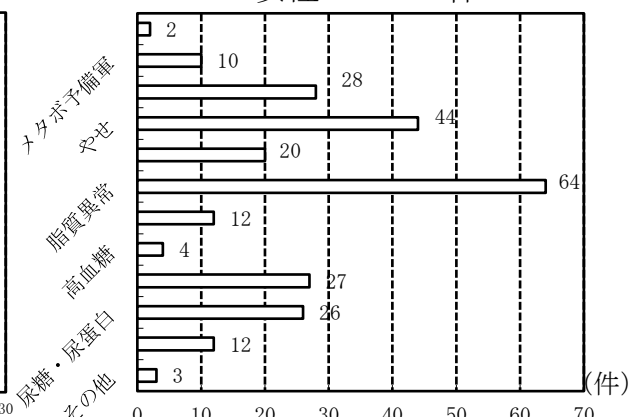
年度	H27	H28	H29	H30
受診者数	189	250	205	294

(4) 要指導と要医療判定者の性別主要所見内訳(延)

<男性：108件>



<女性：252件>



(5) 事後フォロー結果

①要指導者

(人)

対象者	健康相談	個別相談		
		電話	面接	メール
51	1	16	2	2

※要指導者のうち、やせのみの者・転出者は除く。

②要医療者

(人)

対象者	健康相談	個別相談		手紙にて返信
		電話	面接	
69	0	18	7	17

8 生活保護受給者のための健康診査

医療保険に加入していない生活保護受給者が、健康診査を受診し、自らの健康状態を把握し、生活習慣病を予防することを目的に実施している。平成28年度から福祉課と連携し受診勧奨をしている。

<実施状況>

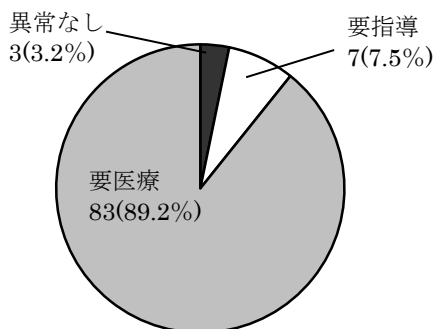
- (1) 実施期間 平成30年6月1日～平成31年2月28日
- (2) 実施場所 市内受託医療機関（23医療機関）
- (3) 対象者 40歳以上の生活保護受給者（平成31年3月31日時点の年齢）
ただし、以下は対象外とする
①妊娠中または出産後1年以内の方
②6か月以上継続して入院している方及び施設に入所している方
- (4) 周知 対象者に福祉課ケースワーカー訪問時に受診票の配布
- (5) 方法 蒲郡市医師会委託
- (6) 内容 ①40～74歳
基本項目：診察、身体計測（身長、体重、腹囲、BMI）、血圧測定、尿検査、血液検査（中性脂肪、HDL-C、LDL-C、AST、ALT、γ-GTP、HbA1c、血清クレアチニン、尿酸）
詳細項目：貧血検査、心電図検査、眼底検査
※詳細項目の実施基準は特定健診に準じる
②75歳以上 40～74歳と同様であるが、腹囲測定は除く
- (7) 自己負担金 無料
- (8) 事後フォロー 特定保健指導該当者に結果説明・保健指導の実施
要医療者には受診勧奨・受診の有無の確認

<実施結果>

- (1) 年齢別・性別受診者数 (人)

	40～49歳	50～59歳	60～69歳	70～74歳	75歳以上	計
男	1	11	13	16	10	51
女	1	5	10	7	19	42
計	2	16	23	23	29	93

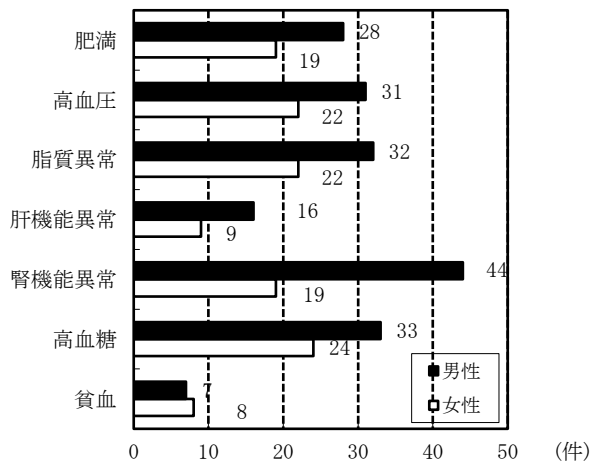
- (2) 受診結果（93人）



- (3) 受診者数の年次推移

年度	H27	H28	H29	H30
対象者数 (人)	478	426	433	450
受診者数 (人)	12	81	64	93
受診率 (%)	2.5	19.0	14.8	20.7

(4) 性別主要所見内訳 (延)



(5) 事後フォロー結果 (人)

対象者	訪問	面談	対応不可
10	6	2	2

※対応不可の2人については本人の状態により、事後指導が実施できなかった。

9 歯周病検診・8020歯科検診

自己の口腔内の状態を知り、歯の喪失を予防し、生涯自分の歯で食べる人を増やすことを目的として実施している。

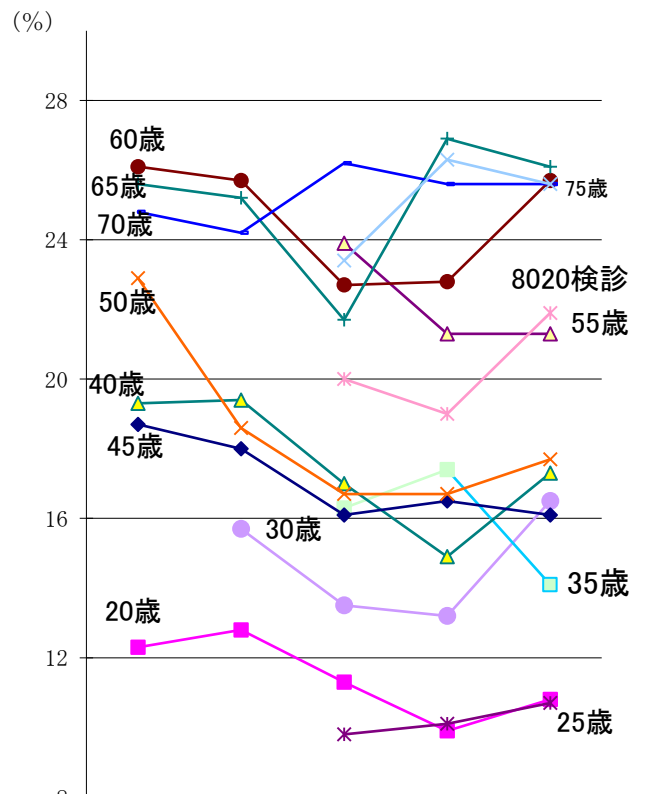
<実施状況>

- (1) 実施期間 歯周病検診：平成30年4月1日～平成31年2月28日
8020検診：平成30年4月1日～5月31日
- (2) 実施場所 市内受託歯科医院
- (3) 対象者 歯周病検診：20・25・30・35・40・45・50・55・60・65・70・75歳の市民
8020検診：80歳となる市民
- (4) 周知 対象者に受診票（ハガキ）送付、市内歯科医院と市役所などにポスター掲示、健康ガイド
- (5) 方法 蒲郡市歯科医師会委託
- (6) 内容 口腔内診査
- (7) 自己負担金 無料

<受診結果>

①年齢別受診状況と受診率の経年変化

年齢(歳)	対象者数(人)	受診者数(人)	受診率(%)
20歳	841	91	10.8
25歳	786	84	10.7
30歳	839	138	16.5
35歳	895	126	14.1
40歳	956	165	17.3
45歳	1,294	208	16.1
50歳	1,177	208	17.7
55歳	1,087	232	21.3
60歳	1,052	270	25.7
65歳	933	243	26.1
70歳	1,351	346	25.6
75歳	1,062	272	25.6
8020検診	730	160	21.9



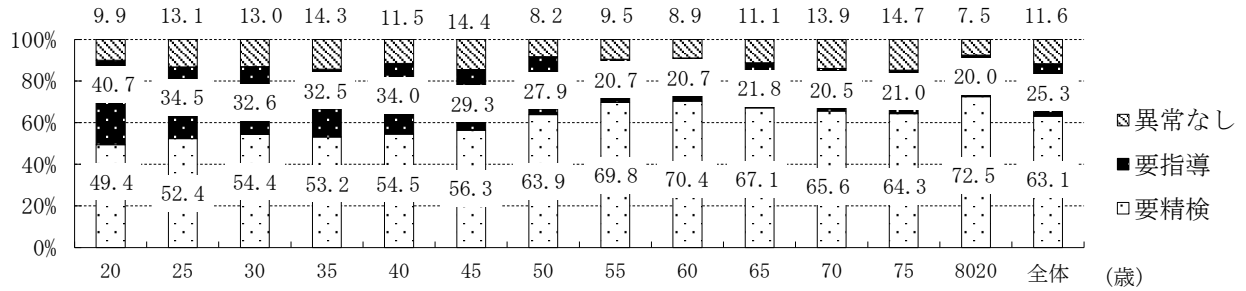
	H26年度	H27年度	H28年度	H29年度	H30年度
20歳	12.3	12.8	11.3	9.9	10.8
25歳			9.8	10.1	10.7
30歳		15.7	13.5	13.2	16.5
35歳			16.3	17.4	14.1
40歳	19.3	19.4	17.0	14.9	17.3
45歳	18.7	18.0	16.1	16.5	16.1
50歳	22.9	18.6	16.7	16.7	17.7
55歳			23.9	21.3	21.3
60歳	26.1	25.7	22.7	22.8	25.7
65歳	25.6	25.2	21.7	26.9	26.1
70歳	24.8	24.2	26.2	25.6	25.6
75歳			23.4	26.3	25.6
8020検診			20.0	19.0	21.9

②実施結果の年次推移

人 (%)

	H26 年度	H27 年度	H28 年度	H29 年度	H30 年度
異常なし	131 (6.9%)	257 (6.9%)	300(13.4%)	353 (13.5%)	295(11.6%)
要指導	51 (2.7%)	8 (0.4%)	550(24.6%)	677 (25.9%)	644(25.3%)
要精検	1,727 (90.4%)	1,578 (85.6%)	1,387(62.0%)	1,585 (60.6%)	1,604 (63.1%)

③年齢別結果内訳



④要指導、要精検内訳 (延件数)

年齢 検診	要指導				要精検			
	歯肉出血	口腔清掃状態不良	歯石沈着	その他	歯周疾患	う蝕処置	補綴処置	その他
20 歳	36	16	61	2	14	39	0	0
25 歳	22	8	56	4	23	30	0	2
30 歳	56	15	93	2	36	60	0	1
35 歳	36	8	78	5	43	39	2	5
40 歳	40	10	110	7	57	56	2	2
45 歳	56	7	146	4	87	65	2	4
50 歳	48	9	133	8	102	70	5	9
55 歳	37	14	153	4	134	64	13	8
60 歳	46	27	189	6	153	84	12	9
65 歳	30	15	136	5	135	65	12	6
70 歳	59	22	176	5	185	95	24	17
75 歳	33	16	137	11	148	54	21	11
8020 検診	22	14	92	3	95	56	11	3

⑤年齢別平均現在歯数 (本)

年齢	20 歳	25 歳	30 歳	35 歳	40 歳	45 歳	50 歳	55 歳	60 歳	65 歳	70 歳	75 歳	8020 検診
平均現在歯数	28.5	28.7	28.7	28.4	28.5	27.9	27.7	26.7	25.4	25.0	23.4	21.6	22.2