

# 「人生を豊かにする会社」 を目指し健康経営を実践

山八商事株式会社  
代表取締役 鈴木 俊介





# 会社紹介



「人生を豊かにする会社」として健康経営を実践

山八商事株式会社

- 代表取締役 鈴木 俊介
- 本社所在地 愛知県蒲郡市宝町
- 主な事業内容 ホームファッション事業  
商業不動産開発事業
- 従業員数 34名

■ 健康経営優良法人 2021 ブライト500 認定



代表取締役  
鈴木 俊介 氏



2021  
健康経営優良法人  
Health and productivity  
ブライト500



# 人生を豊かにする会社



「人生を豊かにする会社」という経営理念の下、寝具インテリア用品を企画・販売する繊維事業と、商業不動産開発を行う不動産事業に取り組んでおります。

会社を支える社員が健康であってこそ、その理念を体現できるというフィロソフィーが脈々と受け継がれてきました。

健康経営という言葉に触れて、それまで個別に行っていた取り組みを社員自らが考え、制度化させるステップアップの機会としました。





# 健康経営について考えるきっかけ



## 自らの入社経緯を踏まえて

2001年、23歳で代表取締役役に就任しました。

健康を原因とする社員の入れ替わりは、引き継ぎなどの準備を踏まえた入れ替えとは違い、会社の負荷は大きいことを実感。

→ **アクシデントが発生しにくい環境を作ることの重要性を認識**



## 社員の健康と業績の関連性への意識

アクサ生命が提供する健康習慣アンケートにおいて、社員の不健康は会社のコスト増加につながると再認識しました。

→ **逆に、少しのコストをかけて改善すればコストの低下につながる**



アブセンティーズムコスト  
(体調不良による欠勤)

(平均) 3.4日欠勤 34,000円/日  
(当社) **1日欠勤**

プレゼンティーズムコスト  
(体調による生産性低下)

(平均) 80.1% コスト71万/年・人  
(当社) **83.4% 2,147万/年**



# 健康経営について考えるきっかけ



## 成果

仕事の成果を出すには？



## 能力

社員の能力は急には向上しません。  
研修や自己研鑽などで向上させるためには、仕事を効率よく終わらせる環境の整備が必要です。



## 時間

長時間労働すれば、反動はフィジカル・メンタルに現れて労働効率が低下します。  
また、ブラック企業では良い人材は残りません。。。



## 効率

成果を出すためにはやはり効率を上げることがキーポイントです。  
効率を上げれば負担も減り、コストも減り、その余裕から何かが生まれるはずです。



# 健康経営について考えるきっかけ

## 現在の戦力で打線を組むイメージ

- 某・野球ゲームは選手の **調子** の維持が重要な要素です。  
体調が悪い選手は、元の能力が高くてもミート率やパワーが落ちてしまいます。
- ゲームなら調子の悪い選手はベンチの選手や2軍の選手と入れ替えることで戦力の大幅なダウンを避けることができます。

でも、皆さんの会社には、控えの選手（社員）がそんなにいますか？





# 健康経営について考えるきっかけ

## 好調と不調の差

- あくまでゲームですが、同じ選手同士、絶不調と絶好調にステータスを変化させて対戦するとどうなるか、というYouTube動画がアップされていました。

結果は。。。。





# 健康経営について考えるきっかけ



## 好調と不調の差

- 5イニングでこれだけのワンサイドゲームに。
- これはあくまでゲームの話ですが、  
我々の会社では5イニングどころか、年間何イニング  
社員は仕事をしているのでしょうか？  
1イニング1時間、1日8時間、年間245日とすると、  
約2,000イニング戦っています。



**コンディショニングって重要**

エンディングの後も動画続くよ

会社というチームを強化するためには  
いかに社員全員の **調子** をいい状態にして就業するのが  
重要なテーマと考えます





# 健康経営の具体的な取り組み～予防と未病～

## 予 防

- 定期健康診断受診率100%
- 各種オプション検査費用の会社負担
- 再受診勧奨・業務時間内受診
- 保健師による社内での個別保健指導
- インフルエンザ予防接種実施
- メンタルヘルスチェック



## 未 病

- ゴルフコンペ開催
- スポーツジム利用の促進
- 禁煙への取り組み補助
- 運動指導アプリの導入





# コロナ対策にも活用～予防の一環～



## 即時対応

- マスク不足への対応
  - 会社としてコンテナ単位でマスクを企画・輸入
  - 社員には家族分含めて、現在もマスク支給を継続
- 抗原検査キットを購入・検査を実施
- アルコール消毒剤を確保・入退室管理含めて事務所管理を強化
- 外部との接触機会の多い社員へはPCRキットを使用



## 業務の見直し

- 営業方法の見直し
  - 営業員の出張制限の設定及びWeb商談への切り替え
  - 拠点別の朝礼もWeb朝礼に切り替え、全社統一のきっかけに
- 残業の制限及び効率化の促進
  - 事務所19時施錠
  - テレワークの導入・デスクワークの効率化も同時に実施
- コミュニケーションツール
  - 社内メッセージツール・SNSの活用



## 不安を安心に

- 定期的な抗体・抗原検査を実施
  - 会社全体としての意識維持
  - 外部接触が多い社員はPCR検査併用
  - 病欠からの復帰もPCR検査利用
- テレワークの継続・恒常化
  - コロナ以外のリスクも想定して
- 万が一のことも備えてBCPの策定
  - 取引先及びビル入居先への影響を最小化
- 妊婦社員を守る体制
  - 攻めの引継ぎを通じてリスクも下げる





# 2021年 新たな取組み



## 【 ワクチン休暇制度 】

- 新型コロナワクチン接種を推奨するため、混雑による感染リスクの軽減や、従業員が安心して接種時間を確保できるよう、ワクチン休暇を導入



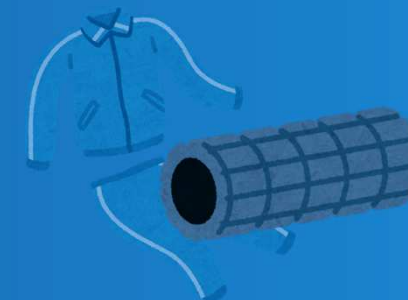
## 【 積極的な抗原検査 】

- 社員向けの新型コロナウイルス抗原検査を、社員の同居家族まで対象を拡大
- 社員だけでなく家族に対しても心の平和を提供



## 【 スポーツ支援 】

- 運動促進を目的としたスポーツ用品購入補助制度を導入
- テナントであるスポーツ用品販売店と提携
- 福利厚生と健康増進を兼ね備えた制度に





# 女性の働きやすい環境作り

## 産休・育休の取得 復帰のサポート

経験豊かな社員を  
みすみす手放すのは  
もったいない！

## 有給休暇の 取得しやすさ

バイオリズムは人それぞれ  
調子悪ければ2時間単位で  
有休とりましょう！

## 女性の働きやすい 環境作りへの取り組み

## テレワークへの 切替のしやすさ

会社に出社する意味を  
再認識すれば、  
テレワークの方が効率が良い  
仕事も多いですね？

## 業務の分散化

一人で仕事を抱えることは、  
責任感？アイデンティティ？  
「得意に旗を立てろ」



# 社員の健康意識に変化が



## ワークライフバランスへの効果



- 取得理由において体調不良が減り、リフレッシュ目的での取得が増えている
- 社員が健康でいることで、日常の行動にも周囲への配慮や思いやりが見える

## リクルートの効果

- 健康経営優良法人をアピールでき、人材確保に好影響 ~ 転職採用者には好印象

## 次の目標

- 男性の育児休業取得の向上
- 女性社員の積極登用と、そのための障壁を取り除く
- 絶えず情報発信、他社の情報受信、そして良い施策を積極模倣
- 最終的には業績の向上と **Enrich Your Life** の体現



# Enrich

ご清聴  
ありがとうございました

# Life

