

令和3年版

(1月から12月)

消防白書

蒲郡市消防本部

目 次

項目 内 容 ページ

火 災

1	火災の実態	1
2	火災の概要(前年比較)	2
3	月別の火災状況(前年比較)	3
4	地区別火災件数(前年比較)	4
5	建物用途別の火災状況	5
6	四季別の火災状況	5
7	曜日別の火災状況	5
8	原因別の火災状況	6
9	過去5年間の出火原因順位	6
10	時間別・原因別の火災状況	7
11	119番受信から放水開始までの所要時間	8
12	放水開始から鎮火までの所要時間	8
13	過去10年間の火災の推移	9

救 急

1	救急活動の実態	10
2	救急の状況	11
3	月別救急出場件数・搬送人員(前年比較)	12
4	曜日別救急状況	13
5	時間別の事故種別件数	14
6	年齢区分別搬送人員	15
7	地区別救急出場件数	16
8	署・出張所別出場件数	16
9	温泉地区別搬送状況	17
10	119番受信から救急車現場到着所要時間の状況(円グラフ)	17
11	119番受信から救急車病院到着所要時間の状況(円グラフ)	17
12	転送理由別の状況	18
13	転送回数の状況	18
14	傷病程度別の搬送状況	18
15	救急隊員の行った応急処置状況	19
16	医療機関別の搬送人員	19
17	過去10年間の救急出場件数の推移	20
18	救急講習会の実施状況	20

救 助

1	救助活動の状況(前年比較)	21
---	---------------	----

通 信

1	「119番」の回線別受信状況	22
2	「119番」の月別受信状況	22

火 災

1 火災の実態

火災の多くは建物火災、車両火災及びその他の火災であり、このうち、建物火災では住宅からの出火が約7割を占めています。火災発生件数は、前年の19件から5件の減少で14件です。これは、昭和38年から火災統計を取り始めて以降、過去最少の発生件数です。

◎ 出火件数

・ 火災種別

全14件の火災のうち、「建物火災」は7件発生し、前年(12件)より5件減少しました。「車両火災」は1件で、前年(2件)より1件減少しました。「林野火災」「船舶火災」については前年から引き続き発生しておりません。「その他の火災」は6件発生し、前年(5件)より1件増加しました。

・ 四季別

春季(3月～5月) 8件、夏季(6月～8月) 3件、秋季(9月～11月) 0件、冬季(12月～2月) 3件でした。

◎ 損害額

火災によって失われた貴重な財産の損害額は、4,539千円です。うち約98%に当たる4,436千円を建物火災が占めています。

◎ 出火原因

主な出火原因は、「たき火」「電気機器」が各3件、次いで「火遊び」が2件でした。なお、原因が特定されない「不明」は1件でした。

2 火災の概要(前年比較)

区 分	令和3年	令和2年
火 災 件 数	14 件	19 件
建 物 火 災	7 件	12 件
建物以外の火災	7 件	7 件
建物焼損面積	54 m ²	535 m ²
林野焼損面積	0 a	0 a
建物焼損棟数	7 棟	13 棟
損 害 額	4,539 千円	18,008 千円
り 災 世 帯 数	6 世帯	7 世帯
り 災 者 数	19 人	18 人
死 者	0 人	1 人
負 傷 者	2 人	6 人

◎主な火災 損害額300万円以上又は焼損面積(建物)300m²以上

月 日 時 間	出火場所及び名称	損害額	棟数				焼失面積	死者数	負傷者数
			全焼	半焼	部分焼	ぼや			
該当はありません									

3 月別の火災状況(前年比較)

区分	月別	年別	1月		2月		3月		4月		5月		6月		7月		8月		9月		10月		11月		12月		計	
			件数	焼損積	件数	焼損積	件数	焼損積	件数	焼損積	件数	焼損積	件数	焼損積	件数	焼損積	件数	焼損積	件数	焼損積	件数	焼損積	件数	焼損積	件数	焼損積	件数	焼損積
建物 (㎡)	3	1	4	1	1		2	36	1		1	14															7	54
	2				2		2	330	1	12	1								3	5			3	188	12	535		
林野 (a)	3																											
	2																											

区分	月別	年別	1月	2月	3月	4月	5月	6月	7月	8月	9月	10月	11月	12月	計
			件数	件数	件数	件数	件数	件数	件数	件数	件数	件数	件数	件数	件数
建物	3	1	1	1	2	1	1								7
	2			2	2	1	1					3		3	12
林野	3														
	2														
車両	3				1										1
	2					1								1	2
船舶	3														
	2														
その他	3	1		2		1				2					6
	2		1			1					2	1			5
計	3	2	1	3	3	2	1			2					14
	2		1	2	2	3	1				2	4		4	19

4 地区別火災件数(前年比較)

月別・年別 地区別	1月		2月		3月		4月		5月		6月		7月		8月		9月		10月		11月		12月		計		
	3年	2年	3年	2年	3年	2年	3年	2年	3年	2年	3年	2年	3年	2年	3年	2年	3年	2年	3年	2年	3年	2年	3年	2年	3年	2年	
大塚地区				1				1		1								1									4
三谷地区								1										1		2					1		5
蒲郡町部地区							2		1	1		1														3	2
蒲郡東部地区	1										1															2	
蒲郡北部地区															2									1		2	1
蒲郡西部地区																											
塩津地区			1				1												1							2	1
形原地区					2	1			1										1					1		3	3
西浦地区	1				1	1																		1		2	2
浜町地区										1																	1
計	2		1	1	3	2	3	2	2	3	1	1			2			2		4				4		14	19

5 建物用途別の火災状況

区分	用途別	一般住宅	共同住宅	工場	旅館	店舗	サービス業	その他	計
	焼 損 棟 数	ぼや	2	1	1				
部分焼		2		1					3
半焼									
全焼									
計		4	1	2					7
焼 損 面 積 (m ²)	ぼや	1							1
	部分焼	39		14					53
	半焼								
	全焼								
	計	40		14					54

6 四季別の火災状況

年別 季別	令和3年		令和2年	
	出火件数 (件)	割合 (%)	出火件数 (件)	割合 (%)
計	14	100	19	100
春季(3月～5月)	8	57.2	7	36.8
夏季(6月～8月)	3	21.4	1	5.3
秋季(9月～11月)			6	31.6
冬季(12月～2月)	3	21.4	5	26.3

7 曜日別の火災状況

種別	曜日	日	月	火	水	木	金	土	不明	計
	建 物			1	2	1	1	1	1	
林 野										
車 両			1							1
船 舶										
そ の 他			4	1			1			6
計			6	3	1	1	2	1		14

8 原因別の火災状況

種別 原因別	火災種別（件）					焼損面積		損害額（千円）						
	建物 火災	林野 火災	車両 火災	船舶 火災	その他の 火災	計	建物 (m ²)	林野 (a)	建物 火災	林野 火災	車両 火災	船舶 火災	その他の 火災	計
放火														
放火の疑い					1	1								
こんろ	1					1		21						21
たばこ	1					1		9						9
たき火	1				2	3	35	1,078						1,078
火遊び					2	2							19	19
ストーブ	1					1	1	83						83
電気配線														
電気機器	2				1	3	14	1,840					4	1,844
ガス機器														
排気管														
衝突等の火花														
内燃機関														
炉														
ライター			1			1				80				80
その他														
不明	1					1	4	1,405						1,405
※調査中														
計	7		1		6	14	54	4,436		80			23	4,539

9 過去5年間の出火原因順位

年別 順位	令和3年 (件)	令和2年 (件)	令和元年 (件)	平成30年 (件)	平成29年 (件)
1位	たき火 各3	たばこ 電気機器 各3	たき火 4	たき火 4	たき火 6
2位	電気機器 各3	たばこ 電気機器 各3	電気機器 火遊び 各2	こんろ 電気配線 各3	こんろ 電気配線 各3
3位	火遊び 2	こんろ 放火の疑い 各2	たばこ、こんろ等 各1	放火、放火の疑い たばこ 各1	放火、たばこ等 各1
4位	たばこ、こんろ等 各1	たばこ、こんろ等 各1	放火、放火の疑い たばこ 各1	放火、放火の疑い たばこ 各1	放火、たばこ等 各1

10 時間別・原因別の火災状況

原因別 \ 時間別	0	1	2	3	4	5	6	7	8	9	10	11	12	13	14	15	16	17	18	19	20	21	22	23	不	計	
	1	2	3	4	5	6	7	8	9	10	11	12	13	14	15	16	17	18	19	20	21	22	23	24	明		
放 火																											
放 火 の 疑 い									1																		1
こ ん ろ								1																			1
た ば こ												1															1
た き 火										1								1					1				3
火 遊 び															1						1						2
ス ト ー ブ																						1					1
電 気 配 線																											
電 気 機 器												1			1	1											3
ガ ス 機 器																											
排 気 管																											
衝 突 等 の 火 花																											
内 燃 機 関																											
炉																											
ラ イ タ ー																			1								1
そ の 他																											
不 明															1												1
※ 調 査 中																											
計 (件数)									2		1	1	1	1	2	1		2				1	1	1			14

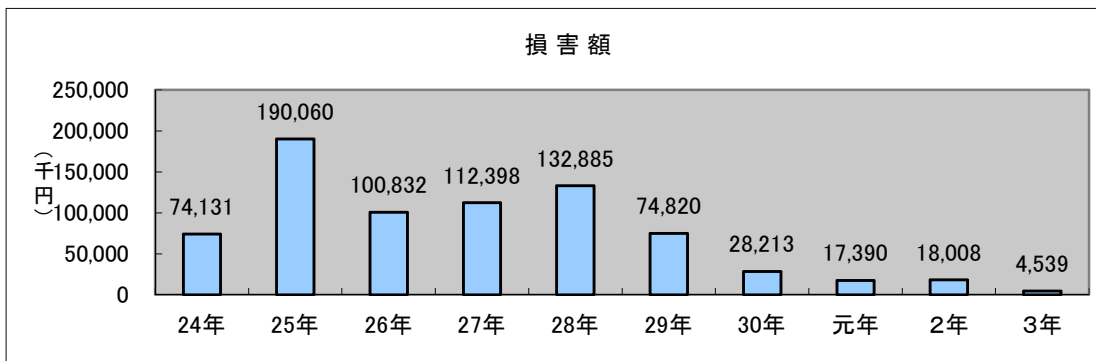
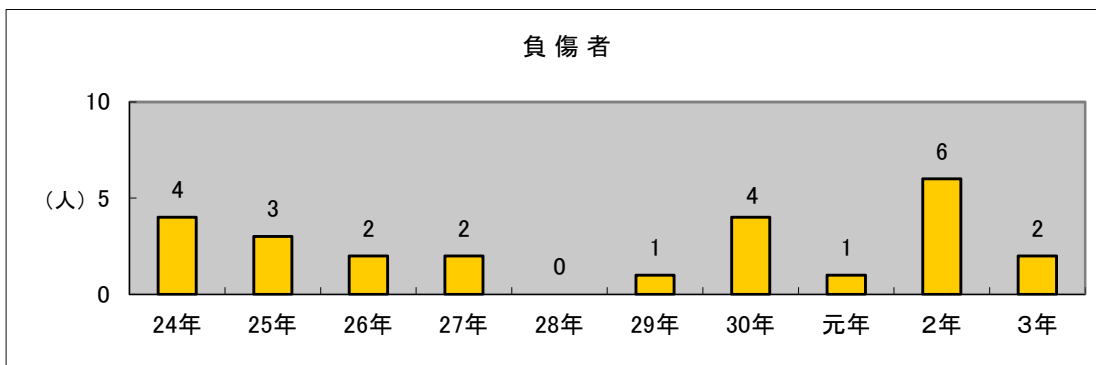
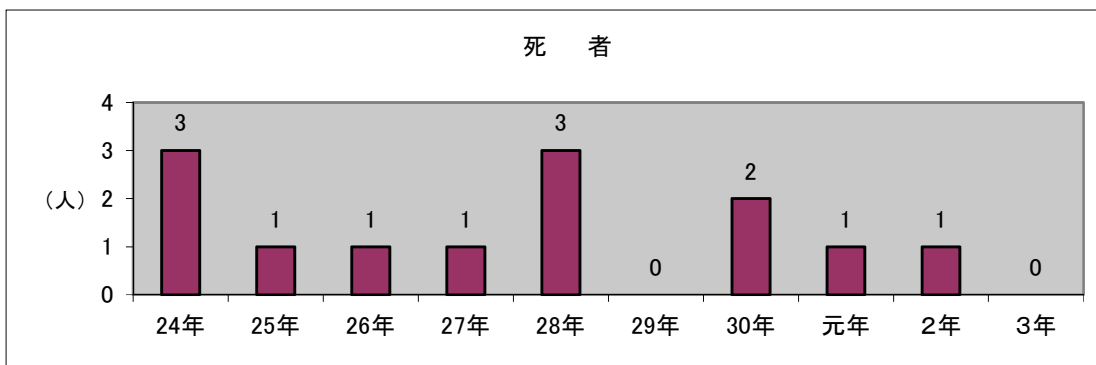
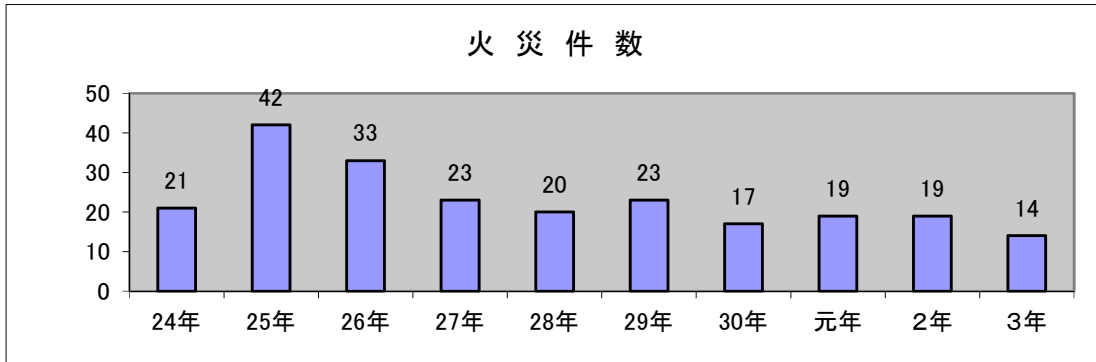
11 119番受信から放水開始までの所要時間

内 容	令和3年中(件数)
3分未満	1 件
3分から5分未満	1 件
5分から10分未満	2 件
10分から15分未満	5 件
15分以上	1 件
事後聞知	3 件
放水なし	3 件
合 計	14 件

12 放水開始から鎮火までの所要時間

内 容	令和3年中(件数)
10分未満	3 件
10分から20分未満	2 件
20分から30分未満	1 件
30分から60分未満	2 件
60分以上	1 件
事後聞知	3 件
放水なし	3 件
合 計	14 件

13 過去10年間の火災の推移



救 急

1 救急活動の実態

区 分		3年	2年	増 減
出 場 件 数		3,517 件	3,505 件	12 件
搬 送 人 員		3,283 人	3,240 人	43 人
事 故 種 別	急 病	2,456 件	2,395 件	61 件
	交通事故	197 件	214 件	△ 17 件
	一般負傷	513 件	532 件	△ 19 件
	転院搬送	217 件	230 件	△ 13 件
	そ の 他	134 件	134 件	件

△は減少

令和3年中における救急業務の実施状況は、救急出場件数が3,517件あり、搬送人員は3,283人でした。

前年(救急出場件数3,505件、搬送人員3,240人)と比較しますと、救急出場件数では12件増加、搬送人員では43人増加しました。

1日平均約9.6件の出動があり、市民24人に1人が搬送されたこととなります。

※1事故につき複数名の急病人および負傷者が発生することもあり、それらを含めて救急現場での処置等により搬送しなかった件数は259件(不搬送)でした。

◎ 資格取得状況(令和4年1月1日現在)

運用救急救命士 31 名

救急隊員資格者 110 名

2 救急の状況

事故別	月別		1月	2月	3月	4月	5月	6月	7月	8月	9月	10月	11月	12月	合計											
	出場件数	搬送人員	男	女	男	女	男	女	男	女	男	女	男	女	男	女										
火災	出場件数				3	1	1		1	1		1				8										
	搬送人員				2	1				1	1					3	1									
自然災害	出場件数																									
	搬送人員																									
水難事故	出場件数	1	2		3					1	1	2				10										
	搬送人員	1	1	1	1	3	2			1	1	1				7	5									
交通事故	出場件数	19	14	17	16	12	11	14	15	16	21	19	23			197										
	搬送人員	21	11	15	11	18	11	14	9	8	5	15	8	17	11	14	6	20	11	17	25	17	199	123		
労働災害	出場件数	4			4	1	4	3	4			3	8			31										
	搬送人員	4	3		4	3	1	1	4	2	3	1	4	4		3	2	8	5	3	31	21				
運動競技	出場件数		2	1	1	2	5	2	3		1	2	1			20										
	搬送人員		2	2	1	1	2	2	5	5	2	2	3	3		1	1	2	2	1	1	20	19			
一般負傷	出場件数	35	28	42	29	46	39	32	53	51	49	55	54			513										
	搬送人員	32	8	27	15	42	17	29	17	45	16	38	22	32	17	51	29	48	25	47	24	53	21	52	28	496
加害	出場件数			2		2	1	2		1	1					10										
	搬送人員			2	1		2	1	1	1	1				1	1										8
自損行為	出場件数	1	3	1	3	2	2	3	1	1	3	1	2			23										
	搬送人員		3	1	2	2	1	2	2	3	1	1	1	1	1	17	6									
急病	出場件数	229	176	216	176	195	188	266	264	172	195	177	202			2,456										
	搬送人員	211	98	165	98	205	104	163	85	178	103	177	90	246	119	245	138	164	91	178	105	162	91	187	92	2,281
その他	出場件数	17	15	20	21	14	24	31	21	21	21	25	19			249										
	搬送人員	15	10	14	5	17	11	18	9	10	8	22	15	29	11	17	5	19	11	20	12	24	16	16	7	221
合計	出場件数	306	240	302	254	275	274	354	363	263	294	283	309			3,517										
	搬送人員	284	131	227	133	288	146	235	128	254	141	257	142	331	160	339	191	248	133	267	152	263	146	290	150	3,283

3 月別救急出場件数・搬送人員(前年比較)

月別	種別	火 災		自然災害		水難事故		交通事故		労働災害		運動競技		一般負傷		加 害		自損行為		急 病		そ の 他		計		増減 上:件数 下:人員
		3年	2年	3年	2年	3年	2年	3年	2年	3年	2年	3年	2年	3年	2年	3年	2年	3年	2年	3年	2年	3年	2年	3年	2年	
1月	出場件数					1	1	19	17	4	4			35	66			1	2	229	212	17	21	306	323	△ 17
	搬送人員					1	1	21	17	4	4			32	63				1	211	209	15	19	284	314	△ 30
2月	出場件数					2		14	22		4	2	3	28	34		1	3	2	176	198	15	21	240	285	△ 45
	搬送人員					1		15	21		4	2	3	27	32		1	3	2	165	177	14	20	227	260	△ 33
3月	出場件数	3						17	14			1		42	36	2		1	3	216	184	20	28	302	265	37
	搬送人員	2						18	16			1		42	32	2		1	3	205	168	17	25	288	244	44
4月	出場件数	1	1			3		16	15	4	4	1		29	29			3	3	176	119	21	14	254	185	69
	搬送人員					3		15	13	4	4	1		29	26			2	3	163	110	18	11	235	167	68
5月	出場件数	1	2					12	16	1	1	2	1	46	45	2		2	3	195	190	14	20	275	278	△ 3
	搬送人員		1					14	16	1	1	2	1	45	44	2		2	2	178	169	10	14	254	248	6
6月	出場件数		1				1	11	11	4	3	5	1	39	48	1	1	2	1	188	201	24	23	274	291	△ 17
	搬送人員							8	9	4	3	5	1	38	47	1	1	2	1	177	181	22	21	257	264	△ 7
7月	出場件数	1						14	15	3		2	1	32	33	2	1	3		266	228	31	31	354	309	45
	搬送人員							15	14	3		2	1	32	30	1	1	3		246	207	29	27	331	280	51
8月	出場件数	1				1	2	15	16	4	6	3		53	36		1	1	4	264	270	21	20	363	355	8
	搬送人員	1				1	1	17	16	4	6	3		51	35		1		4	245	255	17	17	339	335	4
9月	出場件数					1	1	16	13		2		1	51	41	1		1	4	172	195	21	24	263	281	△ 18
	搬送人員					1		14	13		2		1	48	39	1		1	3	164	174	19	21	248	253	△ 5
10月	出場件数	1	5			2	1	21	32		3	1	1	49	59	1		3	1	195	212	21	19	294	333	△ 39
	搬送人員		3					20	35		3	1	1	47	58			1		178	195	20	17	267	312	△ 45
11月	出場件数		1				1	19	23	3	1	2		55	45	1		1	2	177	190	25	21	283	284	△ 1
	搬送人員						1	17	23	3	1	2		53	45	1		1	1	162	180	24	17	263	268	△ 5
12月	出場件数		3				1	23	20	8	3	1	3	54	60			2	3	202	196	19	27	309	316	△ 7
	搬送人員						1	25	21	8	3	1	4	52	56			1	3	187	184	16	23	290	295	△ 5
合計	出場件数	8	13			10	8	197	214	31	31	20	11	513	532	10	4	23	28	2,456	2,395	249	269	3,517	3,505	12
	搬送人員	3	4			7	4	199	214	31	31	20	12	496	507	8	4	17	23	2,281	2,209	221	232	3,283	3,240	43

4 曜日別救急状況

事故種別		曜日別							計
		日	月	火	水	木	金	土	
火 災	出場件数		2			1	3	2	8
	搬送人員					1	2		3
自然災害	出場件数								
	搬送人員								
水難事故	出場件数	3	2	2		1	1	1	10
	搬送人員	3	2				1	1	7
交通事故	出場件数	31	27	28	32	25	26	28	197
	搬送人員	35	30	33	27	21	27	26	199
労働災害	出場件数	1	6	3	5	5	7	4	31
	搬送人員	1	6	3	5	5	7	4	31
運動競技	出場件数	6	2	1	1	2	2	6	20
	搬送人員	6	2	1	1	2	2	6	20
一般負傷	出場件数	74	83	62	76	69	67	82	513
	搬送人員	71	79	61	75	67	66	77	496
加 害	出場件数		5	1	2	1		1	10
	搬送人員		4	1	1	1		1	8
自損行為	出場件数	1	6	1	5	5	3	2	23
	搬送人員	1	5	1	3	4	2	1	17
急 病	出場件数	379	392	310	348	335	353	339	2,456
	搬送人員	353	365	287	326	308	332	310	2,281
そ の 他	出場件数	10	49	37	42	33	52	26	249
	搬送人員	7	44	32	41	28	43	26	221
計	出場件数	505	574	445	511	477	514	491	3,517
	搬送人員	477	537	419	479	437	482	452	3,283

5 時間別の事故種別件数

事故別 時間別	火 災	自 然 災 害	水 難 事 故	交 通 事 故	労 働 災 害	運 動 競 技	一 般 負 傷	加 害	自 損 行 為	急 病	そ の 他	計
0～1	1						8	1	1	57	3	71
1～2				3			12			55		70
2～3				6			3	1		48	1	59
3～4					1		4			37	1	43
4～5				2			8	1	1	52	1	65
5～6				7			11			73	3	94
6～7	1			4			20		1	108	1	135
7～8				8	1		20		1	113	3	146
8～9				9	2		33	1	1	132	4	182
9～10				11	1		29		1	142	14	198
10～11	1			20	3	2	38		3	160	23	250
11～12				24	3	1	37		1	138	33	237
12～13	3			18	4	3	30			128	38	224
13～14			1	13	2	1	27			140	27	211
14～15			2	9	1	3	35		1	115	15	181
15～16	1		5	5	3	1	33			124	12	184
16～17			1	15	3	4	27	1	2	119	17	189
17～18				17	3	2	26		3	112	17	180
18～19			1	12	1	2	32			111	12	171
19～20	1			4	1		20	1	1	109	8	145
20～21				3	1		25	1	2	104	5	141
21～22				3	1	1	12	2		103	3	125
22～23				2			10	1	1	94	3	111
23～24				2			13		3	82	5	105
計	8		10	197	31	20	513	10	23	2,456	249	3,517

6 年齢区分別搬送人員

年齢区分 事故種別	新生児	乳幼児	少年	成人	高齢者		計
	0～28日	29日～6歳	7歳～17歳	18歳～64歳	65～74歳	75歳以上	
火災				2		1	3
自然災害							
水難事故				4	1	2	7
交通事故		3	15	114	24	43	199
労働災害				22	8	1	31
運動競技			10	10			20
一般負傷		34	18	82	77	285	496
加害				5		3	8
自損行為				14	1	2	17
急病	2	68	62	561	371	1,217	2,281
その他	8	6	7	56	22	122	221
計	10	111	112	870	504	1,676	3,283

7 地区別救急出場件数

事故別 \ 地区別	大塚地区 総代区	三谷地区 総代区	蒲郡町部 総代区	東部地区 総代区	北部地区 総代区	西部地区 総代区	塩津地区 総代区	形原地区 総代区	西浦地区 総代区	浜町地区	管外	計
火災	1	1	3					2	1			8
自然災害												
水難事故	3	5								2		10
交通事故	22	34	39	14	20	5	28	28	5		2	197
労働災害	2	4	4	2	1	1		6	2	9		31
運動競技	4	1	2		3		4	2	3	1		20
一般負傷	38	74	118	40	35	13	63	88	42	2		513
加害	2	1	3	1	1			1	1			10
自損行為		4	11		1		2	4	1			23
急病	153	387	478	166	126	42	410	477	210	7		2,456
その他	9	20	91	70	5	1	15	23	6	4	5	249
合計	234	531	749	293	192	62	522	631	271	25	7	3,517

8 署・出張所別出場件数

所 属 (管轄)	出 場 件 数
本 署	1,693 件
東 部 出 張 所	734 件
西 部 出 張 所	1,090 件
計	3,517 件

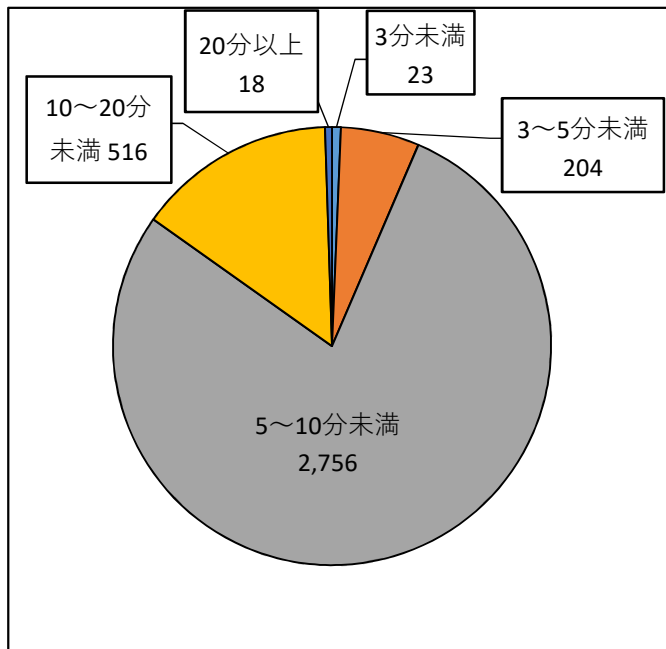
9 温泉地区別搬送状況

(各旅館からの搬送者数)

(単位:人)

種別 地区別	急病	一般負傷	加害	その他	計
三谷温泉地区	7	1		1	9
西浦温泉地区	13	3			16
形原温泉地区	2				2
その他の旅館	6	5			11
計	28	9		1	38

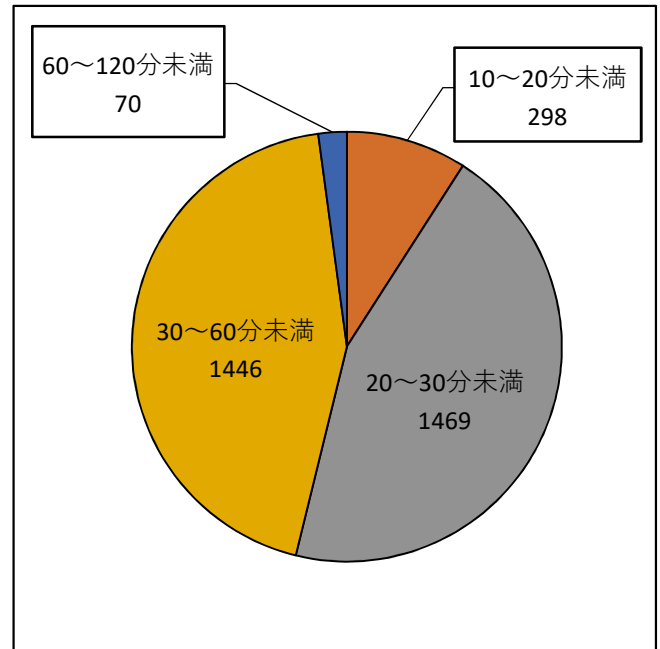
10 119番受信から救急車現場到着 所要時間の状況(単位:件)



出場件数 3,517件

(蒲郡市における平均所要時間 8分01秒)
(令和2年中全国平均所要時間 8分54秒)

11 119番受信から救急車病院到着 所要時間の状況(単位:人)



搬送人員 3,283人

(蒲郡市における平均所要時間 31分05秒)
(令和2年中全国平均所要時間 40分36秒)

12 転送理由別の状況

(単位:人)

理由別	種別	救急告示医療機関				その他医療機関				計
		急病	交通事故	一般負傷	その他	急病	交通事故	一般負傷	その他	
	ベッド満床									
	専門外									
	医師不在									
	入院施設無し									
	処置困難	1								1
	その他									
	計	1								1

13 転送回数の状況

(単位:人)

種別	回数	0回	1回	2回	3回	4回	計
		急病	2,280	1			
交通事故	199						199
一般負傷	496						496
その他	307						307
計	3,282		1				3,283

※転送とは、救急隊で搬送中の患者が1つの医療機関に收容されなかったため、他の医療機関に搬送されること。

14 傷病程度別の搬送状況

(単位:人)

種別	程度	軽症	中等症	重症	死亡	計
		急病	1,185	884	136	
交通事故	165	26	8		199	
一般負傷	319	158	13	6	496	
その他	71	189	41	6	307	
計	1,740	1,257	198	88	3,283	

15 救急隊員の行った応急処置状況

(単位:人)

区分 種別	止	固	心	酸	気	保	被	在	静	薬	血	聴	血	心	除	その	計
	血	定	肺	素	道	温	覆	宅	脈	剤	圧	診	中	電	細	他の	
	血	定	蘇	吸	確	保	続	療	路	投	測	器	酸	図	動	応	
急病	5	5	99	548	135	127	19	45	18	16	2,150	628	2,182	1,853	10	2,183	10,023
交通事故	2	68	1	15	2	12	35				195	36	47	47		190	650
一般負傷	18	38	7	34	9	85	85	4			467	45	183	183		479	1,637
その他	4	14	7	82	6	19	19	3			286	300	163	163		281	1,347
合計	29	125	114	679	152	243	158	52	18	16	3,098	1,009	2,575	2,246	10	3,133	13,657

※ 複数の処置した場合は、それぞれの「処置項目」へ計上した。

16 医療機関別の搬送人員

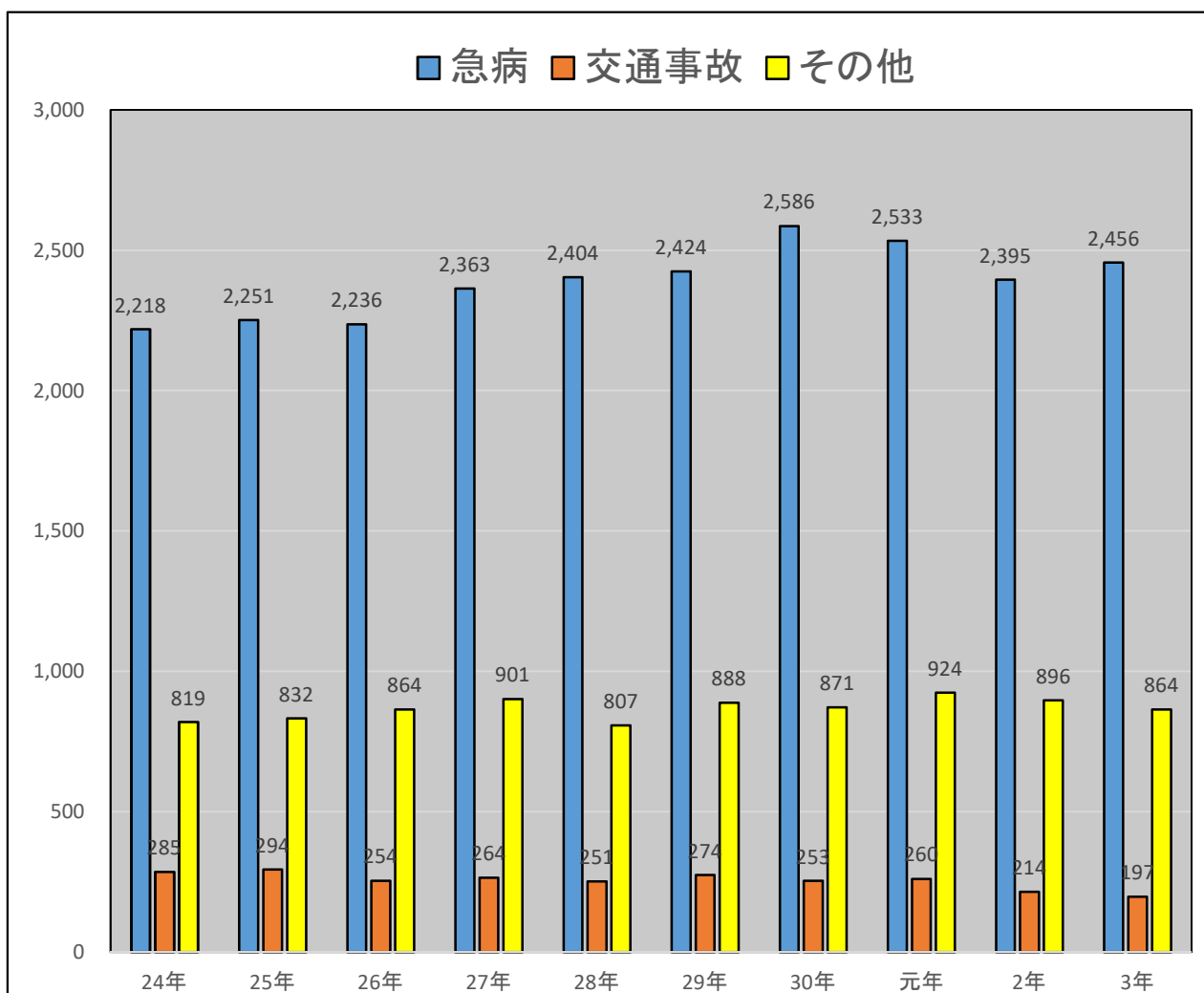
搬送人員 (計)	市内の医療機関			休日急病 診療所	市外の 医療機関
	公立病院	私立病院	私立医院		
3,283	2,947	2	7		327

市内医療機関への搬送人員 2,956 人

市外医療機関への搬送人員 327 人

内 訳	豊橋市	134 人	西尾市	14 人
	豊川市	68 人	豊明市	4 人
	岡崎市	52 人	刈谷市	人
	安城市	41 人	その他	5 人
	名古屋市	5 人	ヘリコプター	4 人

17 過去10年間の救急出場件数の推移



18 救急講習会の実施状況

内 訳		講習区分	普通救命	応急手当 入門コース	合計
受講者数(人)			171	554	725
開催回数 (回)	事業所		3	4	7
	学校関係		6	7	13
	自主防災会・消防団				
	その他(一般市民等)		2	8	10
	合計		11	19	30

※ 普通救命講習受講者に効果測定を実施し合格基準に達した人には、蒲郡市消防長名で普通救命講習修了証が交付されます。

救 助

救助活動については、近年人命救助を必要とする多種多様な災害の発生に伴い、これらの災害に対応するため、救助隊員は人命の救助に関する専門的な教育訓練を受け、更に地域の特性を考慮した救助資機材の装備をして、救助体制の万全を図っています。

1 救助活動の状況(前年比較)

内 訳 事故種別	令和3年		令和2年		使用救助資機材
	出場件数 (件)	救助人員 (人)	出場件数 (件)	救助人員 (人)	
火 災	0	0	0	0	一般救助資機材 重量物排除用器具 切断用器具 破壊用器具 検知・測定用器具 呼吸保護用器具 隊員保護用器具 水難救助用器具 山岳救助用器具 高度救助用器具 その他の救助用器具 ・携帯投光器 ・携帯拡声器 ・携帯無線機 ・解錠セット ・交通誘導セット ・脚立
交 通 事 故	10	7	15	19	
機 械 事 故	1	0	1	1	
水 難 事 故	5	4	6	5	
建 物 事 故	15	12	13	9	
そ の 他	9	3	22	13	
計	40	26	57	47	

通 信

- ・令和3年中は1日約12.9件の通報があり、このうち火災・救急の通報は、3,511件(約75%)ありました。
- ・火災、救急、救助等の各種災害件数と119番の受信件数は異なります。
- ・現在、119番通報は東三河消防指令センター(豊橋市中消防署内)で一括受信しています。

1 「119番」の回線別受信状況

種別 回線別	火災	救急	救助	その他 災害	その他	いたずら	医療情報	問合せ	まちがい	テスト	訓練通報	転送	合計
固定電話	4	703	2	11	11	6	0	28	73	254	119	3	1,214
I P 電話	6	1,156	3	13	7	2	3	19	35	17	121	0	1,382
携帯電話	13	1,629	26	35	12	13	12	57	255	0	36	26	2,114
計	23	3,488	31	59	30	21	15	104	363	271	276	29	4,710

2 「119番」の月別受信状況

種別 月別	1月	2月	3月	4月	5月	6月	7月	8月	9月	10月	11月	12月	合計
火 災	1	1	3	3	4	3	4	1	1	2	0	0	23
救 急	302	234	300	258	281	269	353	356	259	287	283	306	3,488
救 助	2	4	2	4	0	0	2	5	1	4	3	4	31
その他災害	7	4	6	5	6	3	10	6	3	4	3	2	59
そ の 他	1	0	1	2	5	4	2	2	2	1	5	5	30
いたずら	0	4	1	2	2	5	1	2	1	0	0	3	21
医療情報	0	1	0	0	3	4	1	3	0	1	2	0	15
問 合 せ	10	6	4	12	11	11	9	12	10	7	6	6	104
まちがい	38	29	29	22	23	30	31	42	27	33	23	36	363
テ ス ト	17	24	27	23	24	23	14	18	22	37	22	20	271
訓練通報	12	25	42	15	14	20	24	10	22	32	42	18	276
転 送	1	0	2	7	2	2	2	4	0	3	3	3	29
計	391	332	417	353	375	374	453	461	348	411	392	403	4,710

消防白書(令和3年版)

発行 / 蒲郡市

編集 / 蒲郡市消防本部総務課

令和4年1月 発行

〒443-0005 愛知県蒲郡市水竹町下沖田25番地

TEL 0533-68-0935

FAX 0533-68-5129

E-mail shobo@city.gamagori.lg.jp

URL <http://www.city.gamagori.lg.jp/site/shobo/>