

形原地区

まちづくりと公共施設の将来を考えるワークショップ

資料集

令和4年7月

目 次

1 地図

- 公共施設配置図 p.1
- 津波災害警戒区域 p.2
- 高潮浸水想定区域 p.3
- 土砂災害警戒区域 p.4
- H27 国勢調査に基づく人口分布 p.5
- R42 推計人口分布 p.6

2 人口

- 日本の人口推移・人口構成 p.7
- 蒲郡市 地区別・世代別人口 p.8
- 蒲郡市 世代別目標人口 p.9
- 蒲郡市 地区別目標人口 p.10
- 形原地区 世代別目標人口 p.11

3 蒲郡市の公共施設の現状

- 施設用途別保有状況 p.12
- 公共施設保有面積 県内他市との比較 p.13
- 1人あたり地区利用型施設床面積 p.14

4 学校

- 小中学校 児童・生徒数 推移 p.15
- 令和4年度 学校別児童生徒数 p.16
- 児童クラブ利用者数推移 p.17
- 令和3年度 学校体育施設開放 利用実績 p.18-19
- 市内中学校 部活動一覧 p.20
- 通学区域図 p.21
- ポートフォリオ分析結果 p.22-24

5 保育園

- 保育園別 園児数推移 p.25
- 令和4年度 年齢別園児数 p.26
- ポートフォリオ分析結果 p.27

6 児童館

- かたはら児童館について p.28
- ポートフォリオ分析結果 p.29

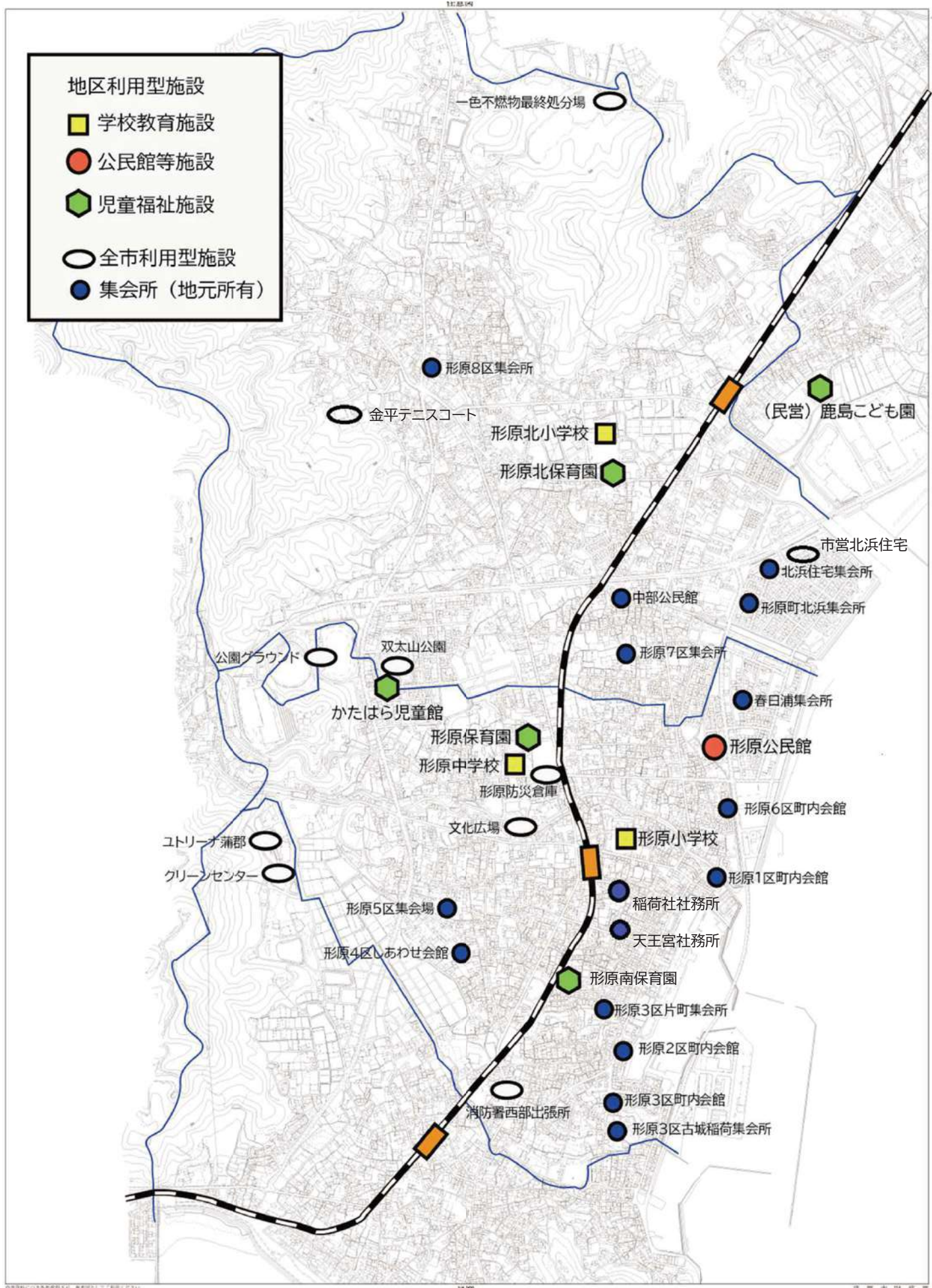
7 公民館

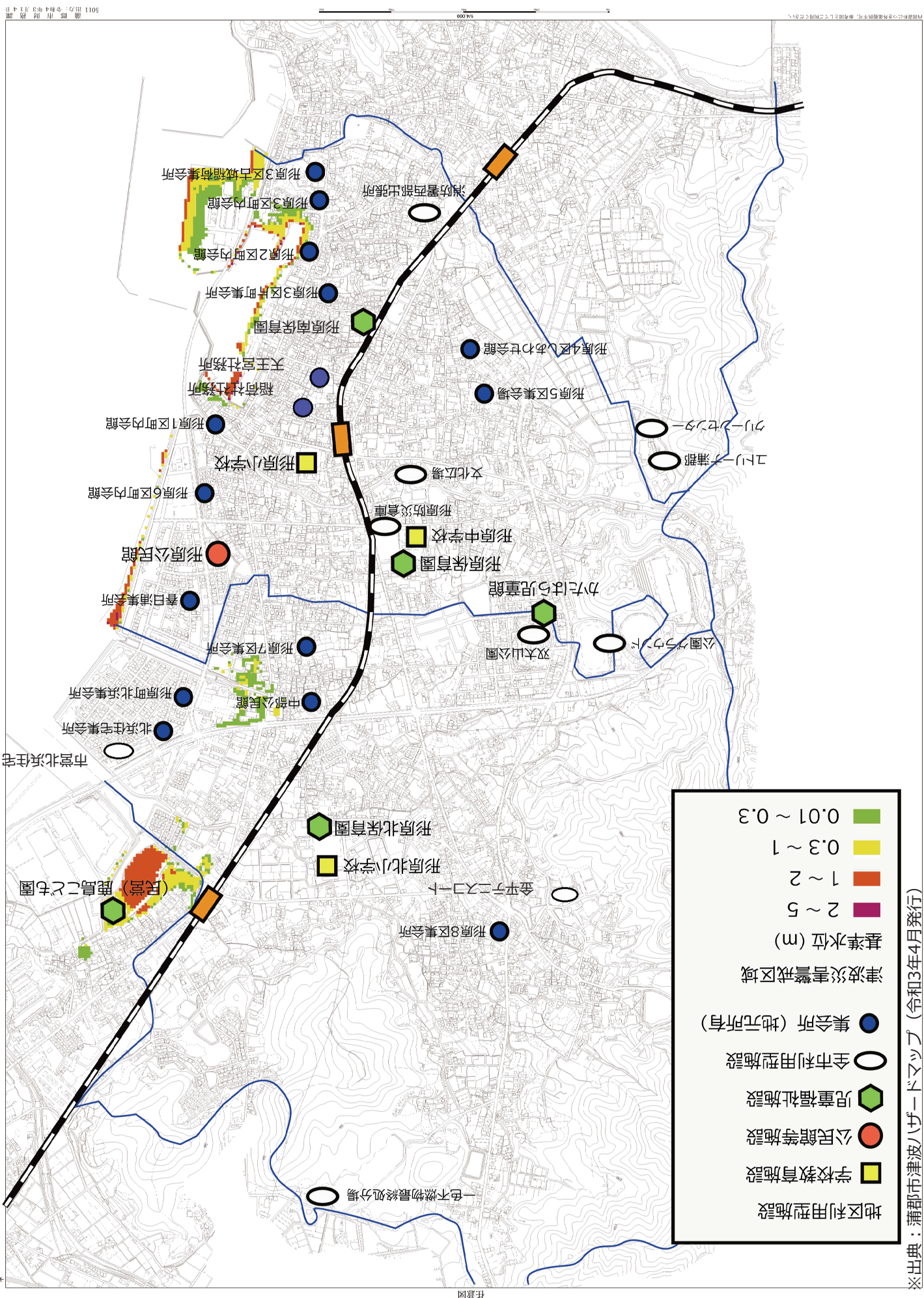
- 公民館利用状況 p.30
- ポートフォリオ分析結果 p.31

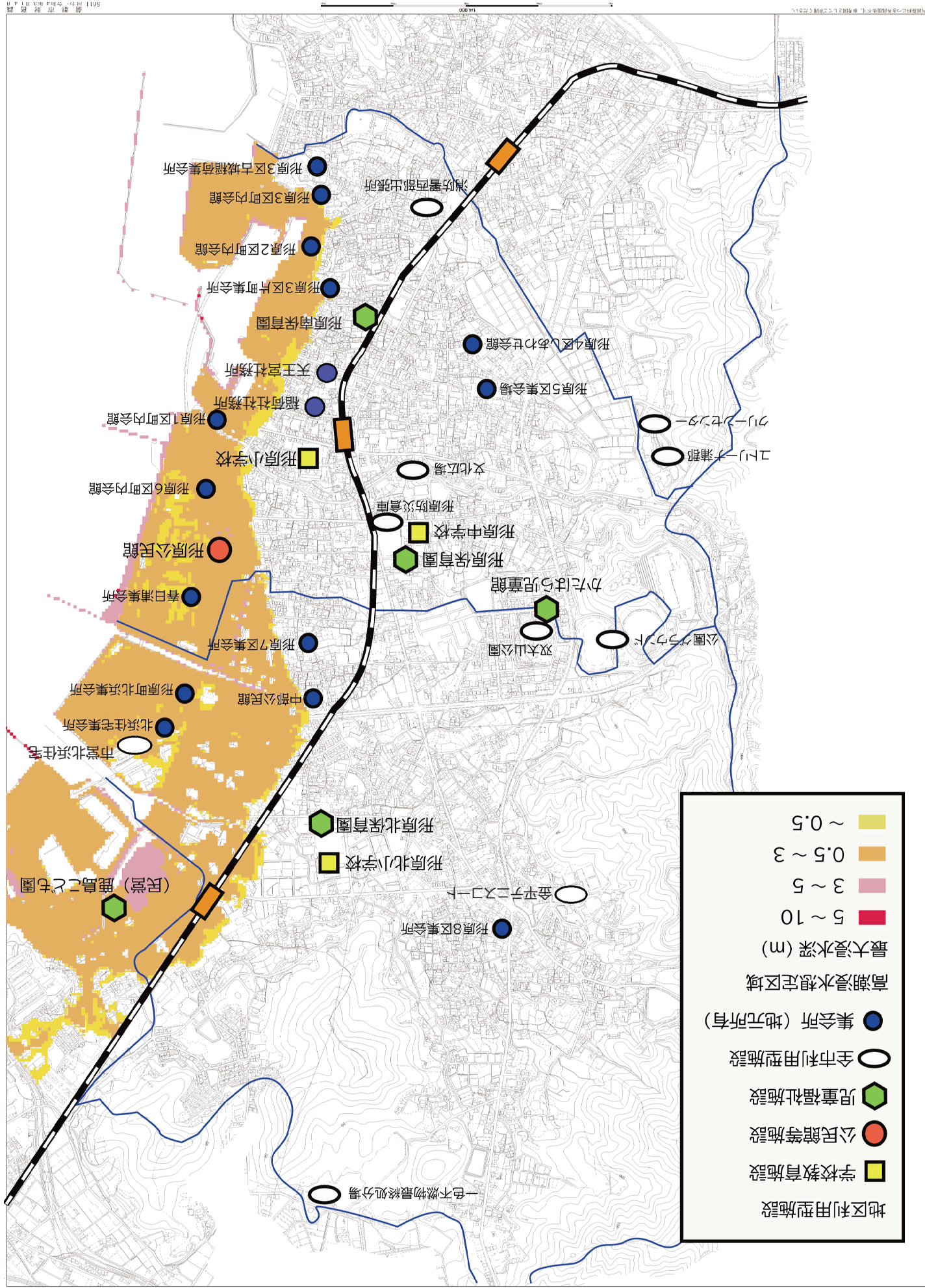
8 その他

- 地区利用型施設の平均築年数と平均老朽化度 p.32
- 施設見取図
 - ・ 小学校 p.33-34
 - ・ 中学校 p.35
 - ・ 保育園 p.36-38
 - ・ 児童館 p.39
 - ・ 公民館 p.40
- コミュニティバス路線図 p.41

- 地区利用型施設
- 学校教育施設
 - 公民館等施設
 - 児童福祉施設
 - 全市利用型施設
 - 集会所（地元所有）

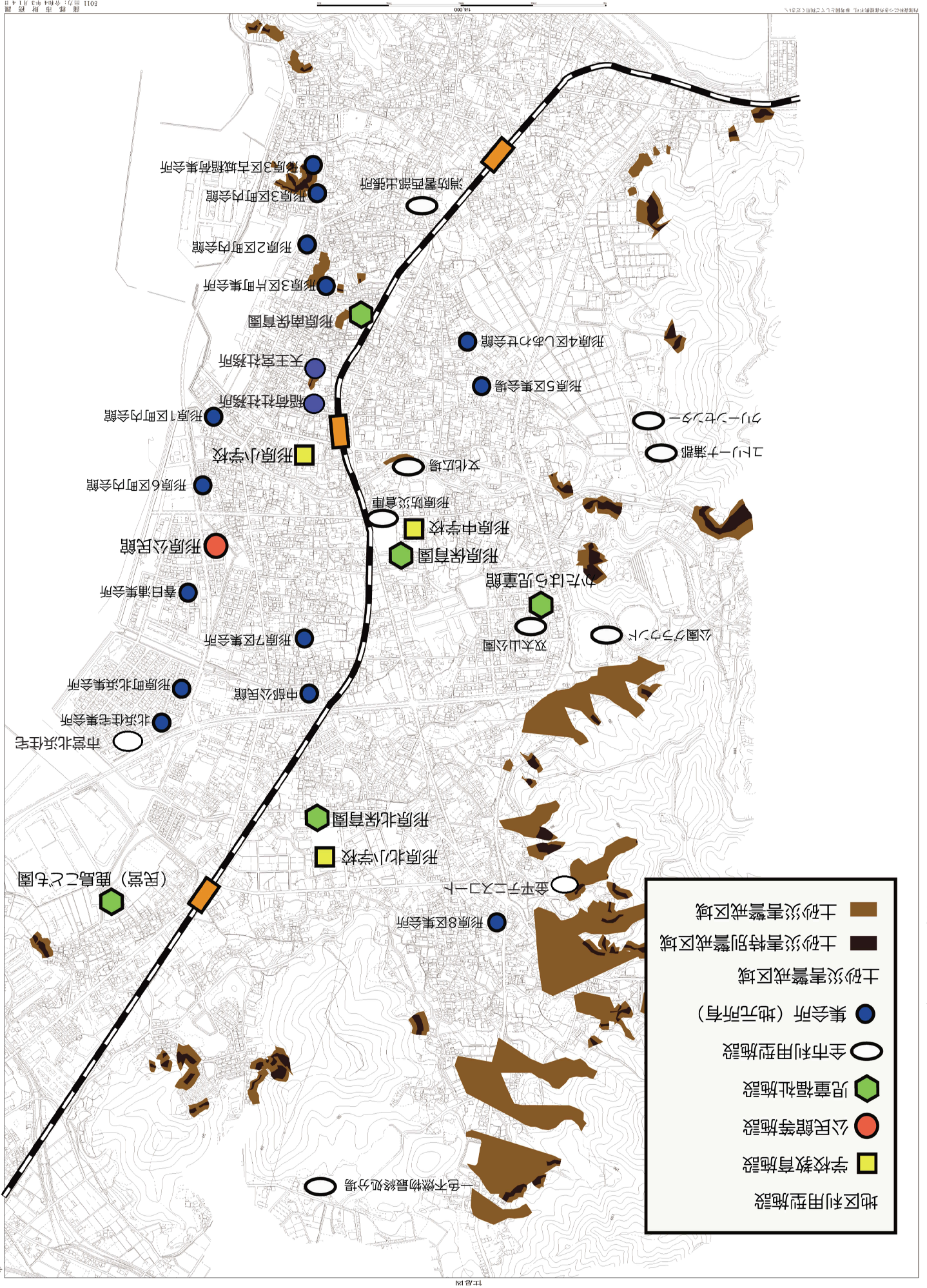






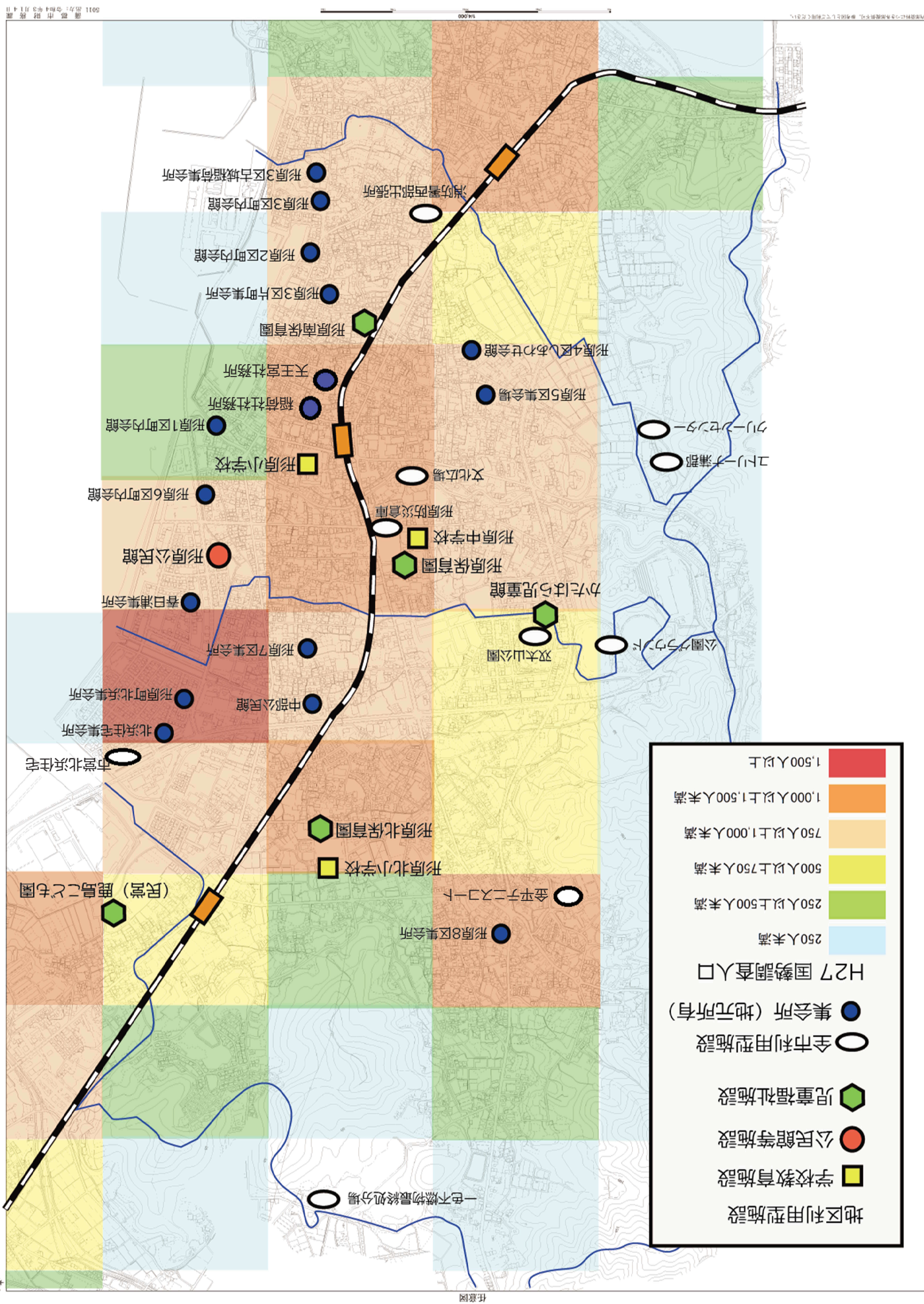
地区利用型施設	●	集会所 (地元所有)
学校教育施設	■	
公民館等施設	●	
児童福祉施設	⬡	
全市利用型施設	○	
高潮浸水想定区域		
最大浸水深 (m)		
5 ~ 10	■	
3 ~ 5	■	
0.5 ~ 3	■	
~ 0.5	■	

※出典：愛知県高潮浸水想定（令和3年3月発表）

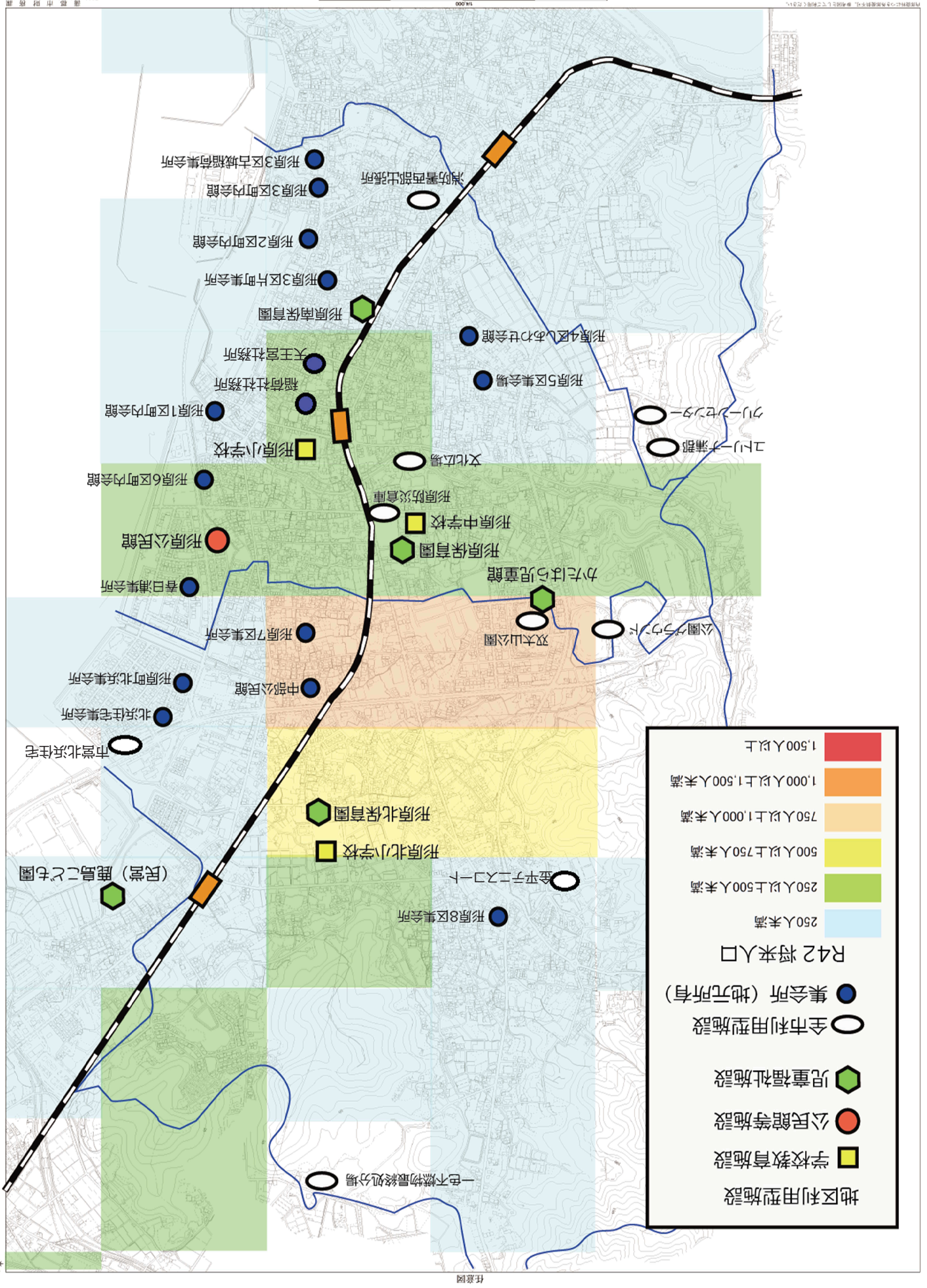


※出典：蒲郡市 洪水・土砂災害ハザードマップ（平成30年6月作成 令和元年8月一部修正）

H27国政調査に基づく人口分布



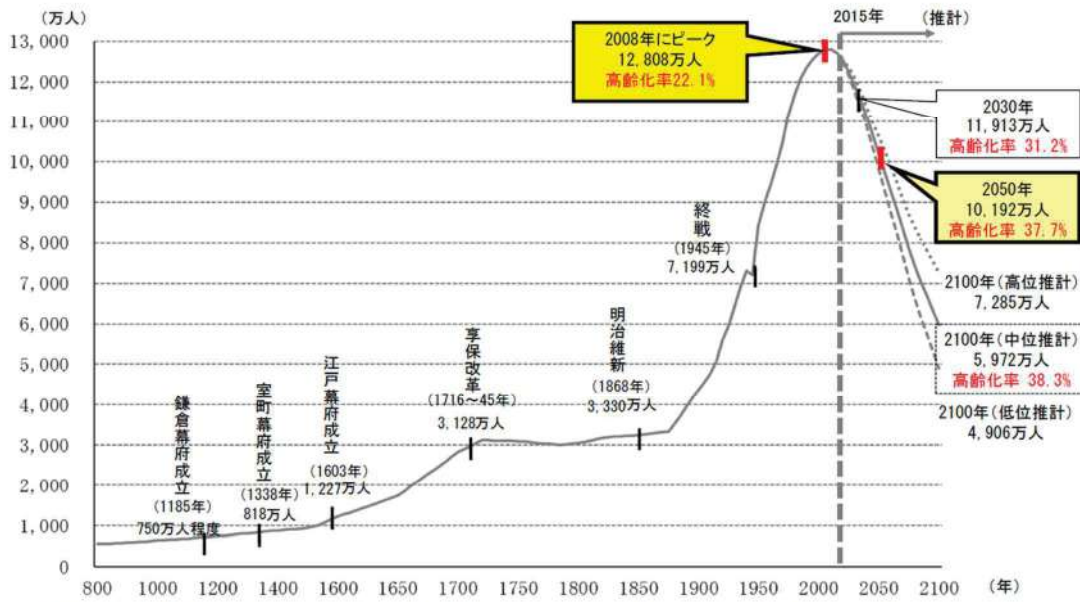
※出典：蒲原市立地適正化計画（令和元年7月作成）



※地域ごとの平成17年から平成22年の人口増減率をもとにコーホート推計を実施して作成。

【図1-1】日本の総人口は2050年には約1億人へ減少

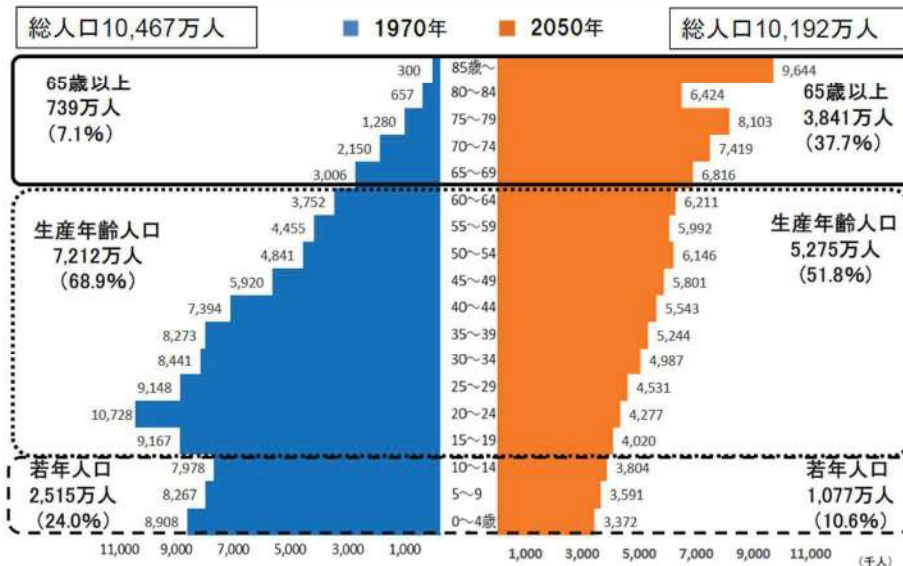
○ 日本の総人口は、2008年をピークに減少傾向にあり、2050年には約1億人にまで減少する見込み。



(出典) 1920年までは、国土庁「日本列島における人口分布の長期時系列分析」(1974年)、1920年からは総務省「国勢調査」。なお、総人口のピーク(2008年)に係る確認には、総務省「人口推計年報」及び「平成17年及び22年国勢調査結果による補間補正人口」を用いた。2020年からは 国立社会保障・人口問題研究所「日本の将来推計人口(平成29年推計)」を基に作成

【図1-3】約1億人の国土でも、年齢構成が大きく変化

- 2050年の日本の総人口は1970年時とほぼ同じく約1億人であるが、その年齢構成は大きく異なっている。
- 1970年の65歳以上の人口は739万人(7.1%)だが、2050年は3,841万人(37.7%)と大幅に高齢化している。



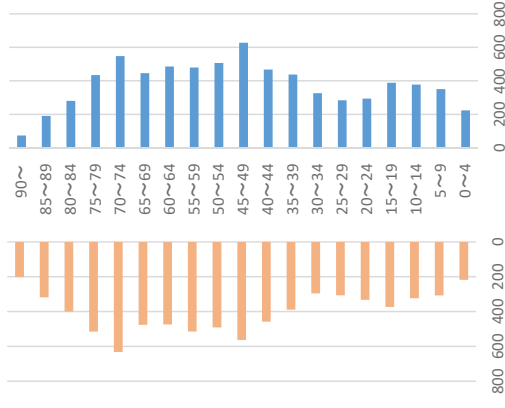
出典) 1970年は総務省「国勢調査」
2050年は国立社会保障・人口問題研究所「将来人口推計(平成29年1月推計)」の出生中位・死亡中位仮定による推計結果

出典：「国土の長期展望」中間とりまとめ概要 (2020. 10. 23)
(国土交通省・国土審議会政策部会長期展望委員会)

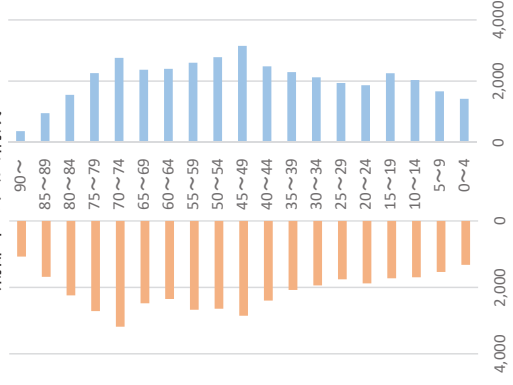
	(人)																		
	0～4	5～9	10～14	15～19	20～24	25～29	30～34	35～39	40～44	45～49	50～54	55～59	60～64	65～69	70～74	75～79	80～84	85～89	90～
大塚地区	6,254	232	441	567	286	284	290	279	374	438	401	400	351	332	466	348	253	202	105
男	3,306	107	310	428	148	152	150	156	188	218	205	189	178	148	221	166	113	76	23
女	2,948	98	102	139	138	132	140	123	186	220	196	211	173	184	245	182	140	126	82
三谷地区	12,689	406	553	566	619	577	646	665	750	924	867	913	812	834	972	839	644	416	228
男	6,206	217	241	293	269	308	342	336	388	499	437	449	406	413	458	375	256	147	50
女	6,483	189	217	244	350	269	304	329	362	425	430	464	406	421	514	464	388	269	178
蒲郡北地区 (中部中学校区)	12,679	489	584	638	629	625	714	744	802	968	832	788	701	751	863	708	595	428	264
男	6,272	261	295	348	350	330	353	382	405	521	420	391	359	377	405	322	246	131	81
女	6,407	228	289	290	279	295	361	362	397	447	412	397	342	374	458	386	349	297	183
蒲郡南地区 (蒲郡中学校区)	16,853	695	740	771	748	764	917	931	1,096	1,321	1,198	1,110	1,000	971	1,222	999	783	561	289
男	8,176	353	372	384	366	381	475	497	538	670	621	551	503	483	550	446	298	213	71
女	8,677	342	365	367	382	383	442	434	558	651	577	559	497	488	672	553	485	348	218
塩津地区	11,094	401	392	499	502	649	654	682	686	857	781	676	560	614	738	685	520	353	170
男	5,588	203	197	268	277	349	373	354	367	453	411	352	282	304	339	304	213	127	41
女	5,506	198	195	231	225	300	281	301	319	404	370	324	278	310	399	381	307	226	129
形原地区	14,814	441	658	701	762	626	590	622	926	1,191	998	994	960	922	1,180	950	681	509	276
男	7,229	224	351	378	389	294	284	327	438	628	507	480	486	446	548	435	281	191	74
女	7,585	217	307	323	332	306	295	389	458	563	491	514	474	476	632	515	400	318	202
西浦地区	5,155	109	173	215	190	202	205	246	246	311	347	395	368	430	503	446	319	166	106
男	2,559	61	84	109	93	113	107	134	131	167	183	191	191	204	241	215	147	69	28
女	2,596	48	89	106	87	89	98	112	115	144	164	204	177	226	262	231	172	97	78
蒲郡市	79,538	2,746	3,206	3,733	3,747	3,696	4,069	4,374	4,880	6,010	5,424	5,276	4,752	4,854	5,944	4,975	3,795	2,635	1,438
男	39,336	1,426	1,670	2,037	1,869	1,941	2,128	2,297	2,485	3,156	2,784	2,603	2,405	2,375	2,762	2,263	1,554	954	368
女	40,202	1,320	1,536	1,696	1,725	1,878	1,755	1,941	2,395	2,854	2,640	2,673	2,347	2,479	3,182	2,712	2,241	1,681	1,070

※令和2年度国勢調査 小地域集計(総務省統計局)をもとに算出
 ※年齢不詳分は按分済み

形原地区の人口構成



蒲郡市の人口構成

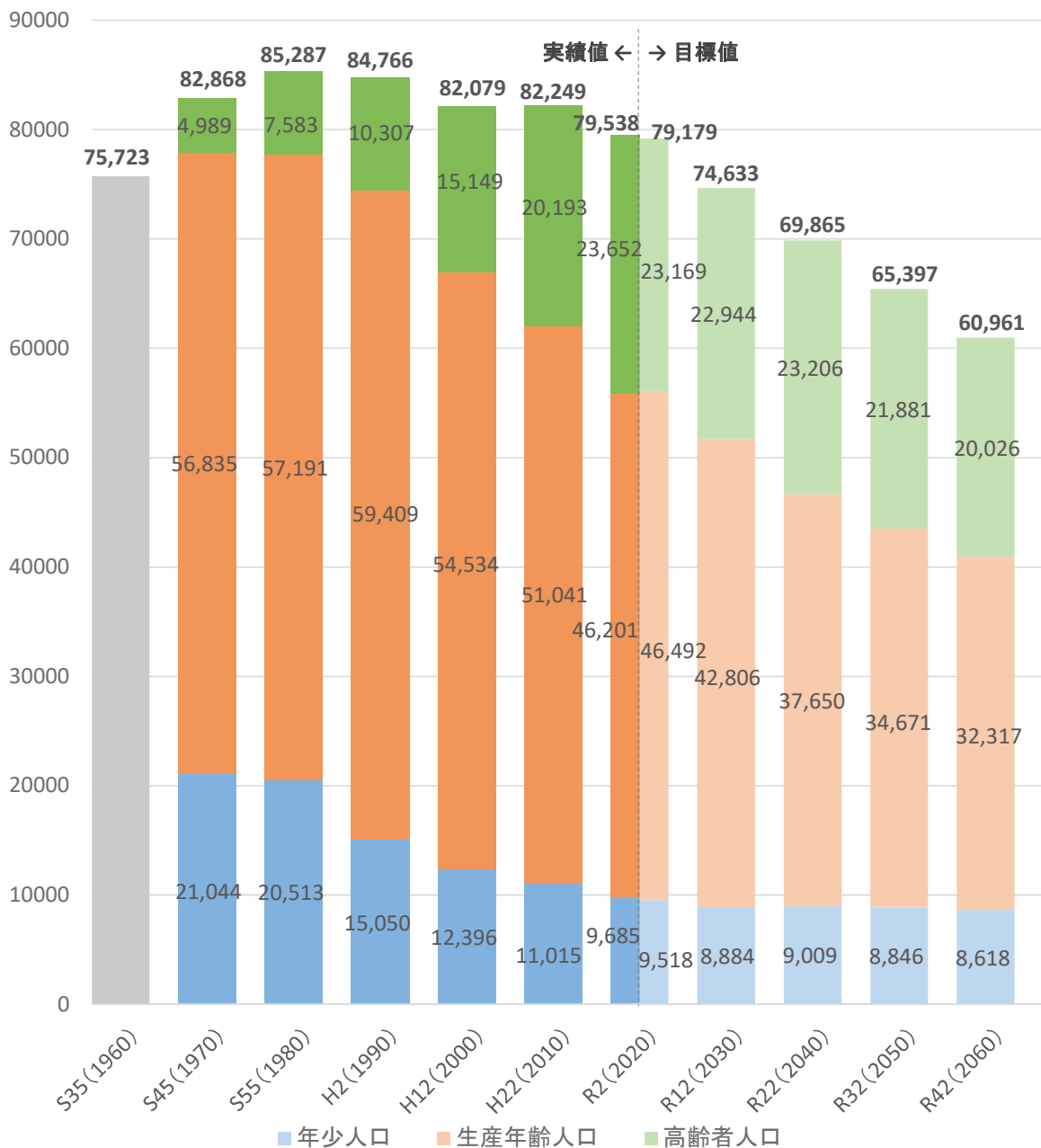


		S35 (1960)	S45 (1970)	S55 (1980)	H2 (1990)	H12 (2000)	H22 (2010)	R2 (2020)	R12 (2030)	R22 (2040)	R32 (2050)	R42 (2060)
年少人口 (~14歳)	実績値		21,044	20,513	15,050	12,396	11,015	9,685				
	目標値							9,518	8,884	9,009	8,846	8,618
生産年齢人口 (15~64歳)	実績値		56,835	57,191	59,409	54,534	51,041	46,201				
	目標値							46,492	42,806	37,650	34,671	32,317
高齢者人口 (65歳~)	実績値		4,989	7,583	10,307	15,149	20,193	23,652				
	目標値							23,169	22,944	23,206	21,881	20,026
総数	実績値	75,723	82,868	85,287	84,766	82,079	82,249	79,538				
	目標値							79,179	74,633	69,865	65,397	60,961

※実績値は隔年の国勢調査をもとに作成(年齢不詳分は各区分の割合に応じて按分)

※目標値は「蒲郡市まち・ひと・しごと創生人口ビジョン」(平成22年度国勢調査をもとに平成28年3月に策定)をもとに作成

蒲郡市 世代別人口推移(目標人口)



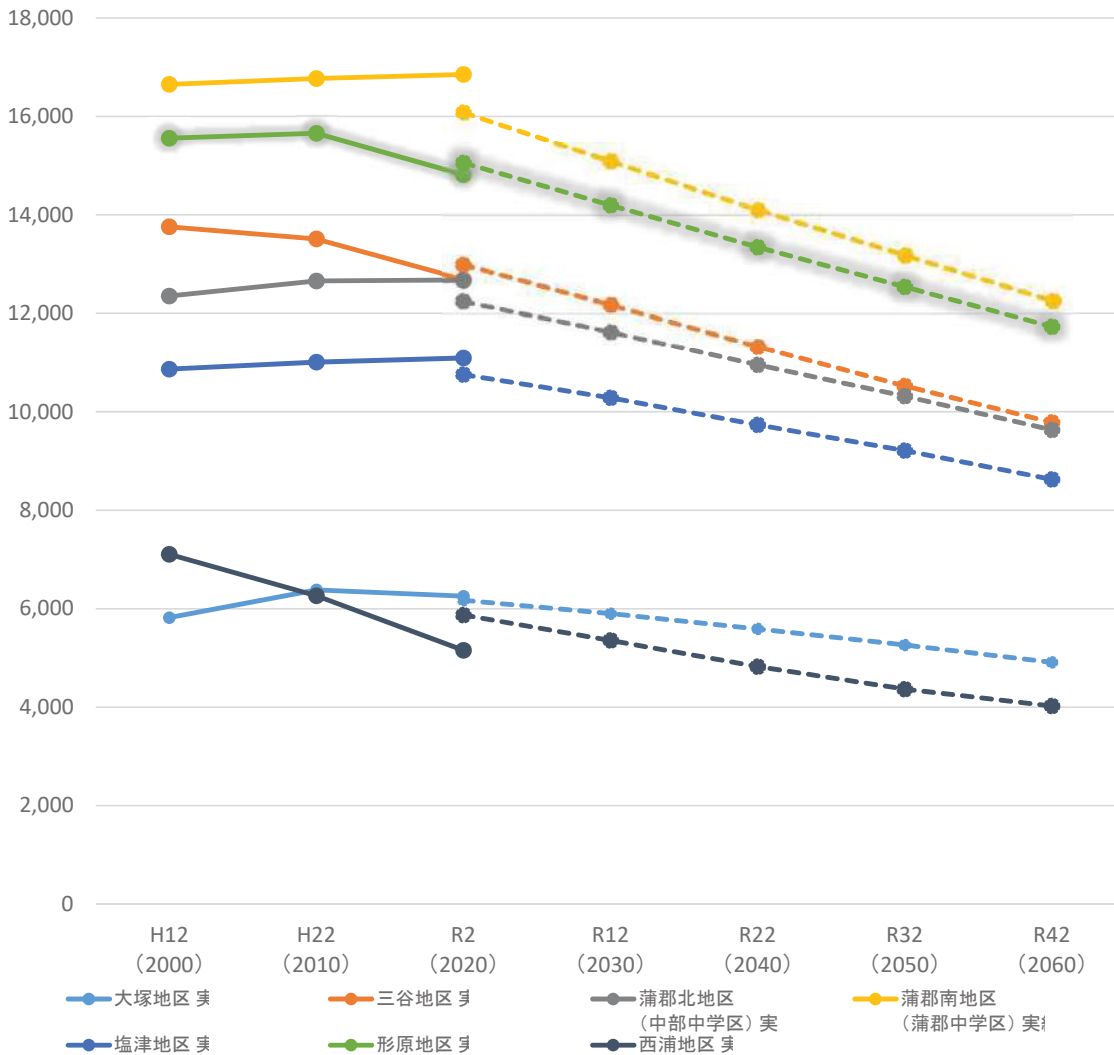
蒲郡市 地区別目標人口

		H12 (2000)	H22 (2010)	R2 (2020)	R12 (2030)	R22 (2040)	R32 (2050)	R42 (2060)
大塚地区	実績値	5,819	6,382	6,254				
	目標値			6,171	5,900	5,589	5,263	4,910
三谷地区	実績値	13,758	13,511	12,689				
	目標値			12,996	12,184	11,323	10,524	9,784
蒲郡北地区 (中部中学区)	実績値	12,352	12,656	12,679				
	目標値			12,256	11,628	10,954	10,317	9,632
蒲郡南地区 (蒲郡中学区)	実績値	16,651	16,770	16,853				
	目標値			16,076	15,088	14,097	13,182	12,259
塩津地区	実績値	10,867	11,009	11,094				
	目標値			10,754	10,284	9,734	9,211	8,626
形原地区	実績値	15,557	15,658	14,814				
	目標値			15,055	14,194	13,344	12,536	11,727
西浦地区	実績値	7,104	6,263	5,155				
	目標値			5,871	5,356	4,824	4,365	4,023
総数	実績値	82,108	82,249	79,538				
	目標値			79,179	74,634	69,865	65,398	60,961

※実績値は隔年の国勢調査をもとに作成(年齢不詳分は各区分の割合に応じて按分)

※目標値は「蒲郡市まち・ひと・しごと創生人口ビジョン」(平成22年国勢調査をもとに平成28年3月に策定)をもとに作成

地区別 人口推移(目標人口)

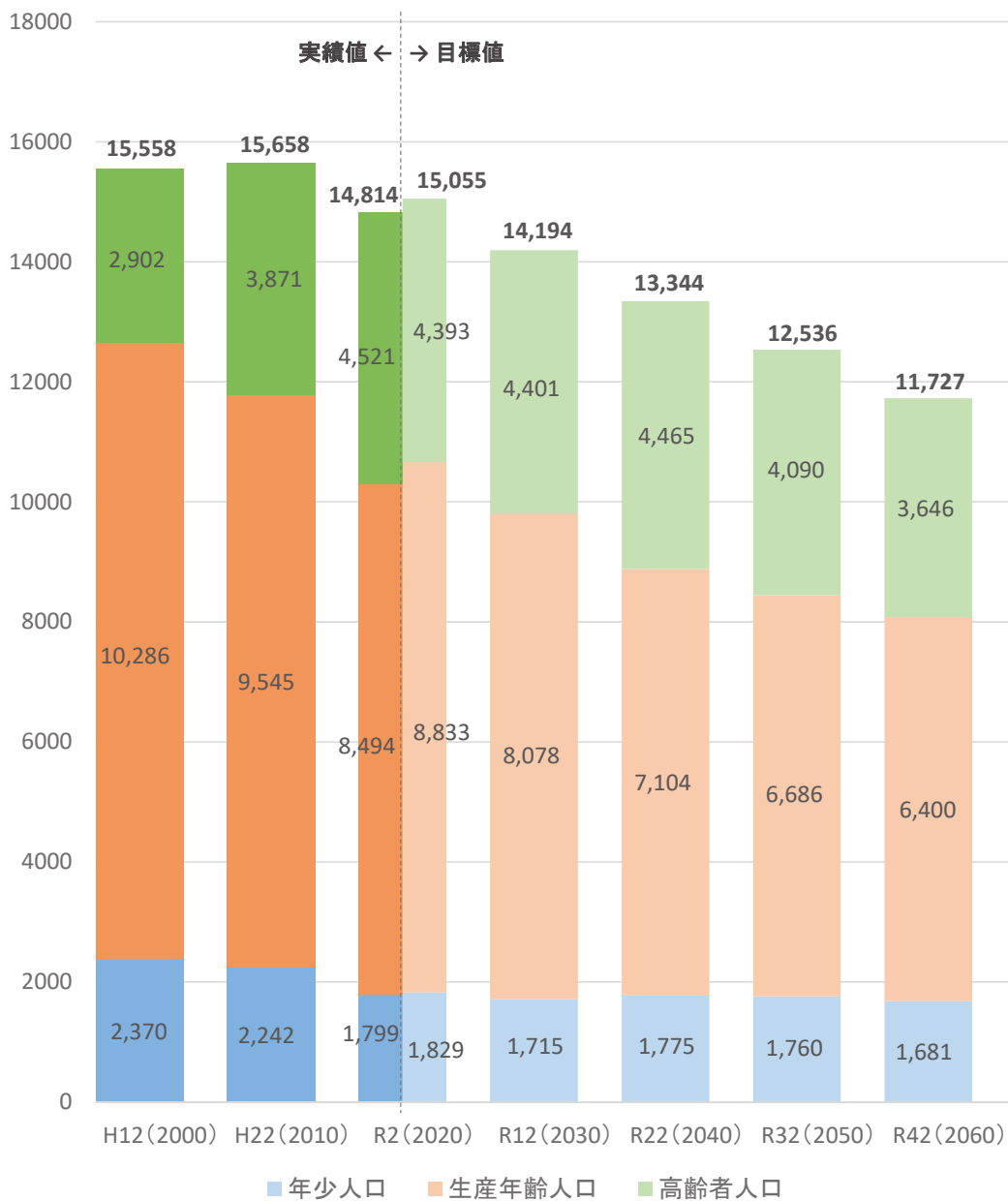


		H12 (2000)	H22 (2010)	R2 (2020)	R12 (2030)	R22 (2040)	R32 (2050)	R42 (2060)
年少人口 (~14歳)	実績値	2,370	2,242	1,799				
	目標値			1,829	1,715	1,775	1,760	1,681
生産年齢人口 (15~64歳)	実績値	10,286	9,545	8,494				
	目標値			8,833	8,078	7,104	6,686	6,400
高齢者人口 (65歳~)	実績値	2,902	3,871	4,521				
	目標値			4,393	4,401	4,465	4,090	3,646
総数	実績値	15,558	15,658	14,814				
	目標値		15,658	15,055	14,194	13,344	12,536	11,727

※実績値は隔年の国勢調査をもとに作成(年齢不詳分は各区分の割合に応じて按分)

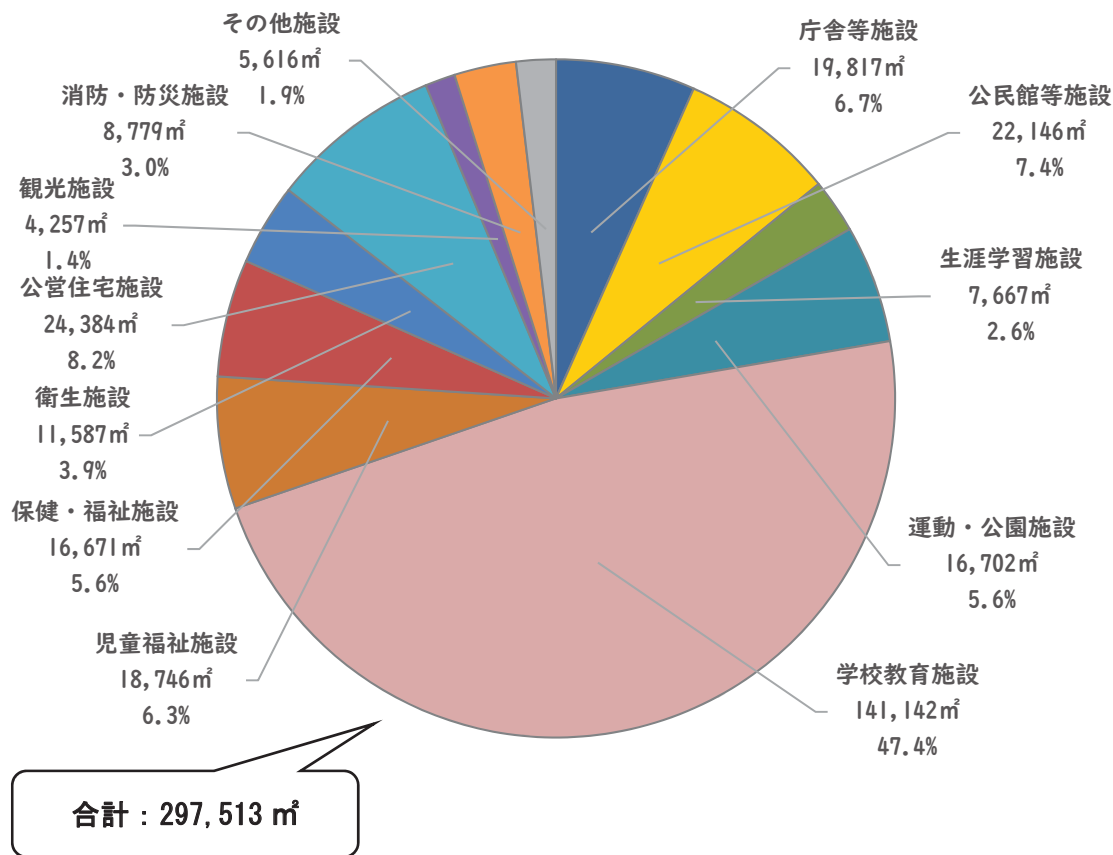
※目標値は「蒲郡市まち・ひと・しごと創生人口ビジョン」(平成22年国勢調査をもとに平成28年3月に策定)をもとに作成

形原地区 世代別人口推移(目標人口)

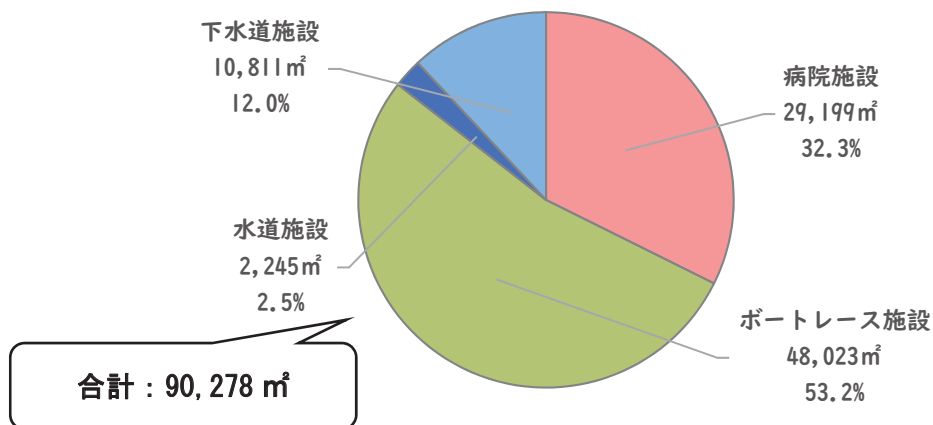


施設用途別保有状況

施設用途別の建物延床面積の内訳（普通会計施設）



(参考) 施設用途別の建物延床面積の内訳（公営事業会計*施設）



* 公営事業会計とは：普通会計から独立して経理を行わなければならない公営企業や事業にかかる会計のこと。
 グラフに記載されている4つの施設は自治体が経営する公営企業（企業会計）に分類され、
 独立採算（自らの収入で自らの経費を賄う）を原則としています。

「令和2年度蒲郡市公共施設白書」より抜粋
 ※ データは令和元（2019）年度末時点の数値

公共施設保有面積 県内他市との比較

県内 38 市（1 人あたり公共施設面積順）との比較

順位	市名	公共施設面積 (m ²)	人口 (人)	1 人あたり公共施設 面積 (m ² /人)
1	田原市	397,563	62,364	6.37
2	新城市	279,183	47,133	5.92
3	名古屋市	10,144,840	2,295,638	4.42
4	常滑市	247,340	56,547	4.37
5	豊田市	1,702,601	422,542	4.03
6	蒲郡市	309,801	81,100	3.82
7	刈谷市	563,627	149,765	3.76
8	弥富市	154,665	43,269	3.57
9	みよし市	220,937	61,810	3.57
10	愛西市	224,257	63,088	3.55
11	豊橋市	1,262,557	374,765	3.37
12	知多市	283,758	84,617	3.35
13	碧南市	237,950	71,346	3.34
14	豊川市	606,205	182,436	3.32
15	半田市	388,059	116,908	3.32
16	津島市	205,815	63,431	3.24
17	東海市	358,793	111,944	3.21
18	西尾市	537,270	167,990	3.20
19	岡崎市	1,139,210	381,051	2.99
20	安城市	549,090	184,140	2.98
21	稲沢市	402,128	136,867	2.94
22	清須市	196,107	67,327	2.91
23	一宮市	1,081,427	380,868	2.84
24	小牧市	423,798	149,462	2.84
25	あま市	243,964	86,898	2.81
26	大府市	248,741	89,157	2.79
27	犬山市	203,736	74,308	2.74
28	長久手市	155,651	57,598	2.70
29	瀬戸市	342,872	129,046	2.66
30	高浜市	116,252	46,236	2.51
31	北名古屋市	202,717	84,133	2.41
32	豊明市	163,325	69,127	2.36
33	尾張旭市	189,901	80,787	2.35
34	春日井市	717,254	306,508	2.34
35	日進市	203,952	87,977	2.32
36	知立市	158,922	70,501	2.25
37	江南市	216,930	98,359	2.21
38	岩倉市	104,857	47,562	2.20

※公共施設面積は、他の自治体との比較が可能な平成 30（2018）年度末の値を掲載しています。

※人口は平成 27（2015）年国勢調査の結果をもとに掲載しています。

出所：国勢調査、公共施設状況調、蒲郡市公共施設一覧

「令和 2 年度蒲郡市公共施設白書」より抜粋

※ データは平成 30（2018）年度末時点の数値

なお、上記には平成 30 年度時点で企業会計であった病院・
ボートレース・水道施設に関する面積は含まれていません。

1人あたり地区利用型施設床面積

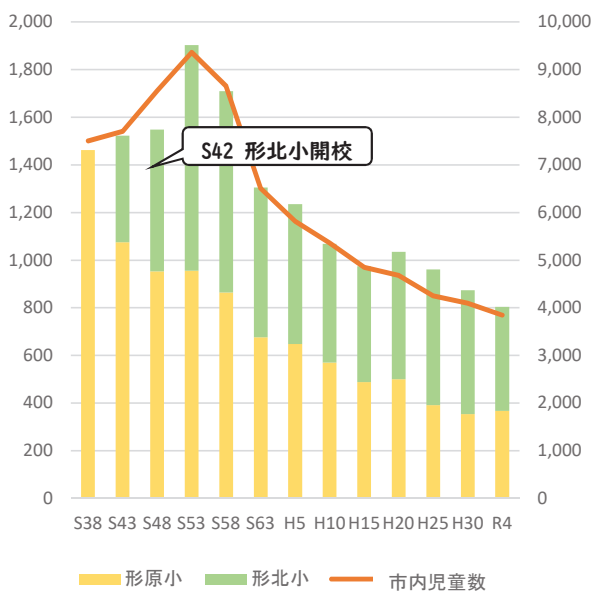
	大 塚		三 谷		蒲郡北 (中部中学区)		蒲郡南 (蒲郡中学区)		塩 津		形 原		西 浦		
	施設名	床面積	施設名	床面積	施設名	床面積	施設名	床面積	施設名	床面積	施設名	床面積	施設名	床面積	
地区利用型 施設床面積 (㎡)	大塚小学校	5,405	三谷小学校	6,147	蒲郡北部 小学校	4,854	蒲郡南部 小学校	6,952	塩津 小学校	7,278	形原 小学校	6,261	西浦 小学校	6,242	
	大塚中学校	7,443	三谷東 小学校	6,765	蒲郡西部 小学校	3,756	蒲郡東部 小学校	5,231	塩津 中学校	7,010	形原北 小学校	6,447	西浦 中学校	7,004	
	大塚 保育園	684	三谷 中学校	8,032	中央 小学校	6,409	竹島 小学校	6,055	塩津 保育園	933	形原 中学校	8,716	西浦 保育園	1,184	
	大塚西 保育園	530	三谷東 保育園	1,229	中部 中学校	7,640	蒲郡 中学校	9,383	しおつ 児童館	510	形原 保育園	904	にしうら 児童館	491	
	おおつか 児童館	486	三谷西 保育園	1,002	北部 保育園	1,140	東部 保育園	812	塩津 公民館	554	形原南 保育園	1,201	西浦 公民館	1,078	
	大塚 公民館	742	みや 児童館	490	西部 保育園	660	府相 保育園	1,112			形原北 保育園	921			
			三谷 公民館	1,951	中部 保育園	1,308	南部 保育園	1,088			かたはら 児童館	349			
					ちゅうぶ 児童館	569	がまごお り 児童館	591			形原 公民館	845			
					北部 公民館	551	蒲郡 公民館	806							
					西部 公民館	418	小江 公民館	677							
							府相 公民館	595							
							東部 公民館	695							
														計	
	計	15,290	計	25,616	計	27,305	計	33,997	計	16,285	計	25,644	計	15,999	160,136
R2(2020) 国調人口		6,254		12,689		12,679		16,853		11,094		14,814		5,155	79,538
1人あたり 床面積(㎡)		2.44		2.02		2.15		2.02		1.47		1.73		3.10	2.01
R27(2045) 市目標人口		5,427		10,915		10,629		13,637		9,472		12,942		4,578	67,600
1人あたり 床面積(㎡)		2.82		2.35		2.57		2.49		1.72		1.98		3.49	2.37
R42(2060) 市目標人口		4,910		9,784		9,632		12,259		8,626		11,727		4,023	60,961
1人あたり 床面積(㎡)		3.11		2.62		2.83		2.77		1.89		2.19		3.98	2.63

※ 令和2年度蒲郡市公共施設白書をもとに作成

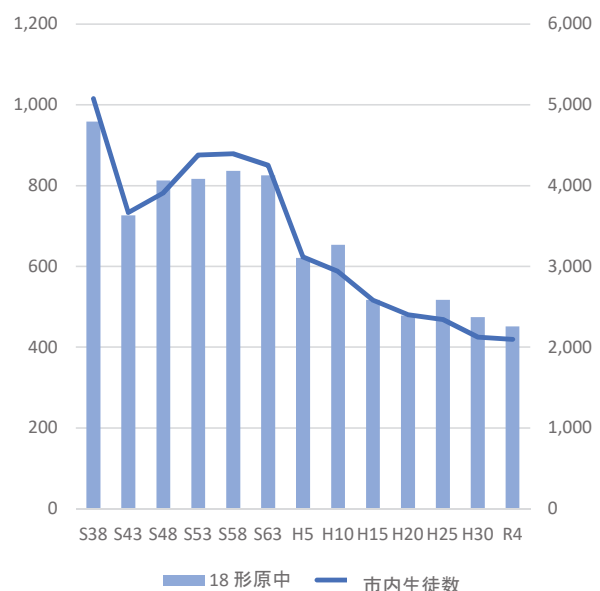
小中学校 児童・生徒数 推移 (人)

	S38 (1963)	S43 (1968)	S48 (1973)	S53 (1978)	S58 (1983)	S63 (1988)	H5 (1993)	H10 (1998)	H15 (2003)	H20 (2008)	H25 (2013)	H30 (2018)	R4 (2022)	S53を基準とした R4の割合
1 蒲南小	1,950	1,954	1,600	1,064	856	591	522	382	367	365	333	332	372	35.0%
2 蒲東小	413	421	499	445	485	375	352	385	345	339	294	284	288	64.7%
3 蒲北小	366	379	455	523	429	293	273	272	298	301	298	323	302	57.7%
4 蒲西小	206	185	156	136	184	140	124	123	92	105	74	67	67	49.3%
5 三谷小	1,393	1,449	810	749	633	469	394	357	372	330	262	215	206	27.5%
6 塩津小	551	581	809	1,066	1,038	808	715	685	654	579	518	527	455	42.7%
7 大塚小	396	402	418	527	590	488	394	408	356	385	308	297	260	49.3%
8 形原小	1,461	1,075	952	955	863	676	647	569	488	500	391	353	367	38.4%
9 西浦小	770	810	852	852	829	628	523	495	399	309	214	245	206	24.2%
10 形北小		447	596	947	846	628	587	499	486	534	570	520	436	46.0%
11 中央小			671	721	661	527	483	412	306	286	334	304	287	39.8%
12 三東小			738	802	755	507	489	467	389	320	320	303	275	34.3%
13 竹島小				575	485	376	314	306	294	331	337	329	324	56.3%
14 蒲郡中	1,991	1,419	1,443	1,061	981	891	651	592	530	487	520	517	475	44.8%
15 三谷中	986	700	718	726	713	705	460	460	410	383	318	294	277	38.2%
16 塩津中	342	269	332	442	495	535	376	351	331	308	317	257	278	62.9%
17 大塚中	253	192	199	218	270	268	238	184	187	194	184	147	138	63.3%
18 形原中	958	726	812	816	836	825	621	653	517	478	517	474	451	55.3%
19 西浦中	545	358	405	452	399	414	303	245	227	196	148	101	134	29.6%
20 中部中				665	699	616	465	450	380	355	338	334	343	51.6%
合計(小)	7,506	7,703	8,556	9,362	8,654	6,506	5,817	5,360	4,846	4,684	4,253	4,099	3,845	41.1%
合計(中)	5,075	3,664	3,909	4,380	4,393	4,254	3,114	2,935	2,582	2,401	2,342	2,124	2,096	47.9%
合計	12,581	11,367	12,465	13,742	13,047	10,760	8,931	8,295	7,428	7,085	6,595	6,223	5,941	43.2%

形原地区児童数推移(小学生)



形原地区生徒数推移(中学生)



※ グラフ左側の数字は地区内の児童生徒数、右側の数字は市内全体の児童生徒数を示しています。

令和4年度 学校別児童生徒数

令和4年5月1日現在

学年 学校	1		2		3		4		5		6		特別支援 学級	計	
	人数	学級	人数	学級	人数	学級	人数	学級	人数	学級	人数	学級		人数	学級
蒲南小	66	2	65	2	59	2	62	2	62	2	58	2	3	372	15
蒲東小	49	2	46	2	40	2	55	2	51	2	47	2	3	288	15
蒲北小	54	2	48	2	49	2	39	2	57	2	55	2	3	302	15
蒲西小	16	1	5	1	13	1	12	1	8	1	13	1	2	67	8
三谷小	40	2	28	1	27	1	40	2	39	2	32	1	3	206	12
塩津小	83	3	66	2	61	2	86	3	73	2	86	3	6	455	21
大塚小	36	1	31	1	50	2	46	2	44	2	53	2	4	260	14
形原小	61	2	62	2	66	2	58	2	67	2	53	2	5	367	17
西浦小	38	2	27	1	35	1	28	1	38	2	40	2	2	206	11
形北小	71	2	71	2	83	3	62	2	82	3	67	2	5	436	19
中央小	42	2	57	2	42	2	53	2	43	2	50	2	3	287	15
三東小	38	2	42	2	52	2	50	2	39	2	54	2	5	275	17
竹島小	56	2	50	2	48	2	55	2	59	2	56	2	4	324	16
計	650	25	598	22	625	24	646	25	662	26	664	25	48	3845	195

学年 学校	1		2		3		特別支援 学級	計	
	人数	学級	人数	学級	人数	学級		人数	学級
蒲郡中	177	5	158	5	140	5	3	475	18
三谷中	80	3	92	3	105	3	2	277	11
塩津中	83	3	110	4	85	3	3	278	13
大塚中	52	2	43	2	43	2	2	138	8
形原中	145	4	149	5	157	5	4	451	18
西浦中	43	2	46	2	45	2	2	134	8
中部中	111	3	112	4	120	4	4	343	15
計	691	22	710	25	695	24	20	2096	91

※各学年の人数には、特別支援学級に通う児童生徒の数を含む

【蒲郡市における学校の標準規模について】

◎小学校 : 12~18 学級

区分	学級数	特性
過小規模	1~5学級	複式学級が存在する規模
小規模	6学級	クラス替えができない規模
準小規模	7~8学級	全年学ではクラス替えができない規模
	9~11学級	半分以上の学年でクラス替えができる規模
標準規模	12~18学級	全年学で2クラス以上の学級編成ができ、クラス替えができる規模
大規模	19~30学級	校舎面積、運動場面積等が充足されている場合は、標準規模と顕色のない教育活動を展開できる規模
過大規模	31学級~	児童一人当たりの校舎面積、運動場面積等が著しく狭くなった場合、教育活動の展開に支障が生じる可能性がある規模

◎中学校 : 9~18 学級

区分	学級数	特性
過小規模	1~2学級	複式学級が存在する規模
小規模	3学級	クラス替えができない規模
準小規模	4~5学級	全年学ではクラス替えができる学年が少ない規模
	6~8学級	全年学でクラス替えができ、同学年に複数教員を配置できる規模
標準規模	9~11学級	全年学でクラス替えができ、同学年で複数教員配置や、免許外指導（講師含む）の解消が可能な規模
	12~18学級	専任の教科担任（正規教職員）を配置しやすい規模
大規模	19~30学級	校舎面積、運動場面積等が充足されている場合は、標準規模と顕色のない教育活動を展開できる規模
過大規模	31学級~	児童一人当たりの校舎面積、運動場面積等が著しく狭くなった場合、教育活動の展開に支障が生じる可能性がある規模

(参考) 国における標準規模 : 小中学校ともに「12~18 学級」

(蒲郡市小中学校規模適正化方針より抜粋)

児童クラブ利用者数推移

(人)

対象小学校	実施場所	H26 2014	H27 2015	H28 2016	H29 2017	H30 2018	R1 2019	R2 2020	R3 2021	R4 2022	R4対象学年
大塚小学校	おおつか児童館	20	29	38	37	35	28	26	28	27	1～2年生
	大塚小学校	-	-	-	-	11	15	16	22	22	3～6年生
三谷東小学校	三谷東小学校	28	34	40	39	38	40	41	51	41	全学年
三谷小学校	みや児童館	28	31	16	19	18	23	27	27	23	全学年
竹島小学校	竹島小学校	30	35	32	48	52	50	35	40	31	全学年
蒲郡南部小学校	がまごおり児童館	42	48	50	51	50	41	43	41	30	2～3年生
	蒲郡南部小学校	-	-	-	-	18	16	15	34	21	1・4～6年生
蒲郡東部小学校	蒲郡東部小学校	40	38	37	35	43	37	36	38	32	1～3年生
	東部公民館	-	-	-	-	-	17	14	17	15	4～6年生
蒲郡北部小学校	蒲郡北部小学校	35	33	39	37	44	36	33	37	35	1～2年生
	ちゅうぶ児童館(北部小)	-	-	-	-	7	10	18	26	25	3～6年生
蒲郡西部小学校	ちゅうぶ児童館(西部小)	10	11	11	13	14	15	-	-	-	
	蒲郡西部小学校	-	-	-	-	-	-	15	13	11	全学年
中央小学校	中央小学校	28	41	39	38	32	39	39	59	50	全学年
塩津小学校	しおつ児童館	62	63	49	43	50	33	28	34	29	2～6年生
	塩津保育園	-	-	26	29	20	23	15	20	16	1年生
形原北小学校	形原北小学校(かたはら児童館)	23	30	27	32	34	30	23	41	29	全学年
形原小学校	形原小学校	36	47	44	40	47	54	50	56	45	全学年
西浦小学校	にしうら児童館	15	13	15	26	26	32	24	22	15	全学年
合計		397	453	463	487	539	539	498	606	497	

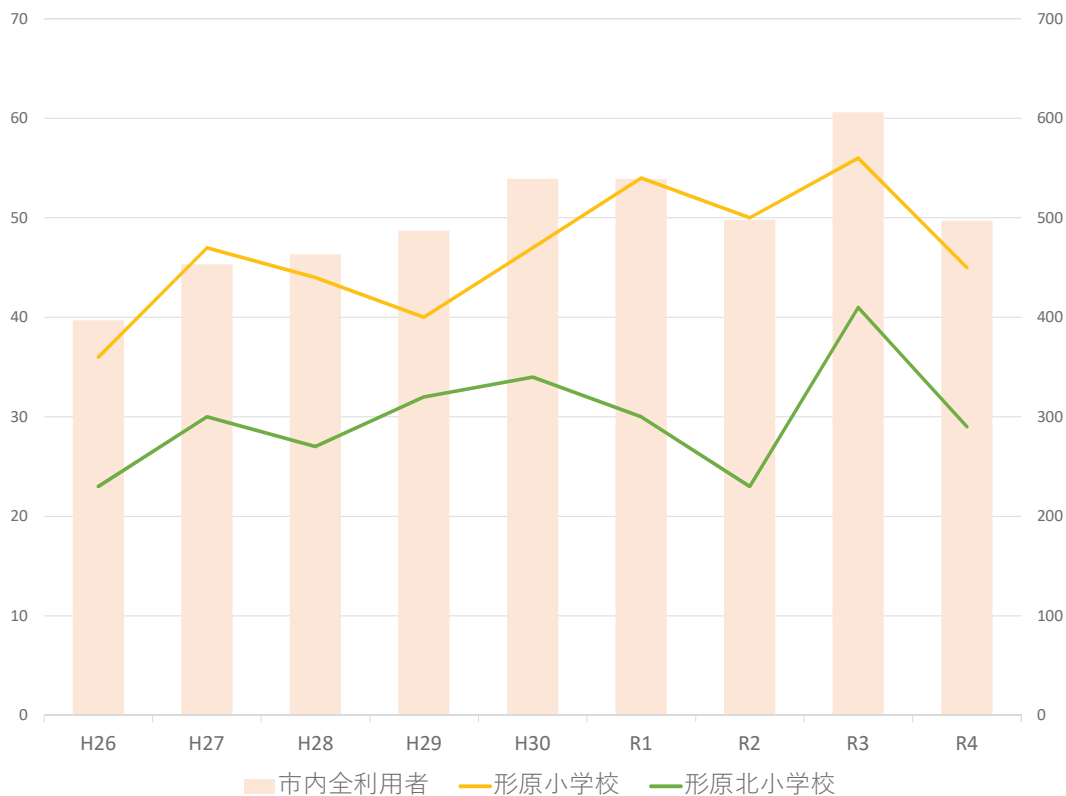
各年度3月1日時点(R4のみ5月1日時点)

※ データのない箇所は、未開設の年度です。

※ 形原北小学校対象の児童クラブは、平成30年度までかたはら児童館内で実施していました。

※ 各児童クラブの人数には、学区を超えて利用している児童の数も含まれています。

児童クラブ利用者数推移



※ グラフ左側の数字は地区内の利用者数、右側の数字は市内全体の利用者数を示しています。

令和3年度 学校体育施設開放 利用実績

学校体育施設開放とは： 市民体育センターへ団体登録をすることで、学校の体育施設を利用することが可能。
 運動場 … 平日の夜間、土日祝日の午前・午後・夜間
 なお、夜間の利用は照明設備のある一部施設のみ
 屋内施設(体育館等) … 平日の夜間、土日祝日の午前・午後(小学校のみ)、土日祝日の夜間

【大塚地区】

学校名		R3利用回数	R3利用者数	H30利用回数	H30利用者数	令和3年度 登録団体活動内容	備考
		月平均	月平均	月平均	月平均		
大塚小学校	運動場	0	0	0	0	登録団体なし	
		0.0	0.0	0	0		
大塚小学校	体育館	90	1,086	53	587	バレー、バスケ	
		12.9	108.6	4.4	48.9		
大塚中学校	運動場	2	20	13	260	サッカー	照明設備あり
		0.2	2.0	1.1	21.7		
大塚中学校	体育館	118	2,597	202	3,583	バレー、バスケ、ソフトバレー、 ハンドボール	
		16.9	259.7	16.8	298.6		
大塚中学校	卓球場	75	920	196	4,930	卓球	
		10.7	92.0	16.3	410.8		

【三谷地区】

学校名		R3利用回数	R3利用者数	H30利用回数	H30利用者数	令和3年度 登録団体活動内容	備考
		月平均	月平均	月平均	月平均		
三谷小学校	運動場	115	1,998	82	3,116	少年野球	
		11.5	199.8	6.8	259.7		
三谷小学校	体育館	151	2,463	245	4,232	バレー、バスケ	
		21.6	246.3	20.4	352.7		
三谷東小学校	運動場	70	1,914	0	0	少年野球	
		7.0	191.4	0	0		
三谷東小学校	体育館	129	3,110	153	2,448	バレーボール	
		18.4	311.0	12.8	204.0		
三谷中学校	体育館	174	2,728	132	2,378	バレー、バスケ、剣道	
		24.9	272.8	11.0	198.2		
三谷水産高校	体育館	0	0	2	55	登録団体なし	
		0.0	0.0	0.2	4.6		
三谷水産高校	武道場	0	0	0	0	登録団体なし	
		0.0	0.0	0	0		

【蒲郡南地区(蒲郡中学校区)】

学校名		R3利用回数	R3利用者数	H30利用回数	H30利用者数	令和3年度 登録団体活動内容	備考
		月平均	月平均	月平均	月平均		
蒲郡南部小学校	運動場	0	0	0	0	サッカー	
		0.0	0.0	0.0	0.0		
蒲郡南部小学校	体育館	169	2,576	294	5,046	バレー、ソフトバレー、器械体操	
		24.1	257.6	24.5	420.5		
蒲郡東部小学校	運動場	6	147	0	0	登録団体なし	
		0.6	14.7	0.0	0.0		
蒲郡東部小学校	体育館	106	2,762	241	3,556	バレー、バトミントン、 ソフトバレー	
		15.1	276.2	20.1	296.3		
竹島小学校	運動場	54	2,545	74	2,815	少年野球	
		5.4	254.5	6.2	234.6		
竹島小学校	体育館	100	1,340	132	2,120	バレー	
		14.3	134.0	11.0	176.7		
蒲郡中学校	運動場	1	45	0	0	ソフトボール	日曜日のみ
		0.1	4.5	0	0		
蒲郡中学校	体育館	211	2,924	212	4,290	バレー、バスケ、卓球、空手	
		30.1	292.4	17.7	357.5		
蒲郡高校	運動場	0	0	0	0	登録団体なし	照明設備あり
		0.0	0.0	0.0	0.0		

※ 令和3年度は新型コロナウイルス感染症対策のため、利用休止期間がありました。
 屋外体育施設(4~5月)、屋内体育施設(4~5月、12~2月)
 利用回数・利用者数の月平均は上記休止期間を除いて算出しています。
 ※ 登録団体活動内容は、登録時に各団体が申告した主な利用校をもとに作成しています。
 ※ 斜線部分は該年度の開放を実施していない施設です。

【蒲郡北地区(中部中学校区)】

学校名		R3利用回数 月平均	R3利用者数 月平均	H30利用回数 月平均	H30利用者数 月平均	令和3年度 登録団体活動内容	備考
蒲郡北部小学校	運動場	166	5,539	118	4,853	少年野球、サッカー、 グランドゴルフ、ソフトボール	照明設備あり
		16.6	553.9	9.8	404.4		
	体育館	101	1,909	158	3,868	バレー、バスケ、卓球、 ネオホッケー	
		14.4	190.9	13.2	322.3		
蒲郡西部小学校	運動場	0	0	35	1,400	登録団体なし	
		0.0	0.0	2.9	116.7		
	体育館	88	1,458	102	1,569	ソフトバレー	
		12.6	145.8	8.5	130.8		
中央小学校	運動場	105	2,957	65	1,988	少年野球、サッカー	照明設備あり
		10.5	295.7	5.4	165.7		
	体育館	115	1,635	189	2,881	バレー	
		16.4	163.5	15.8	240.1		
中部中学校	体育館	48	894	97	1,520	バスケ	
		6.9	89.4	8.1	126.7		

【塩津地区】

学校名		R3利用回数 月平均	R3利用者数 月平均	H30利用回数 月平均	H30利用者数 月平均	令和3年度 登録団体活動内容	備考
塩津小学校	運動場	131	1,965	0	0	少年野球	
		13.1	196.5	0.0	0.0		
	体育館	85	984	105	1,411	ソフトバレー	
		12.1	98.4	8.8	117.6		
塩津中学校	運動場	73	1,190	23	862	軟式野球	照明設備あり
		7.3	119.0	1.1	71.8		
	体育館	151	2,274	232	6,168	バレー、バスケ、バトミントン	
		21.6	227.4	19.3	514.0		
	武道場	24	105			居合	
		3.4	10.5				

【形原地区】

学校名		R3利用回数 月平均	R3利用者数 月平均	H30利用回数 月平均	H30利用者数 月平均	令和3年度 登録団体活動内容	備考
形原小学校	運動場	77	1,525	58	976	ソフトボール	
		7.7	152.5	4.8	81.3		
	体育館	135	2,494	209	6,249	バレー、卓球、空手	
		19.3	249.4	17.4	520.8		
形原北小学校	運動場	57	1,349	86	2,847	少年野球	
		5.7	134.9	4.1	237.3		
	体育館	135	1,965	232	6,048	バレー、バスケ、バトミントン、 ソフトバレー、チアダンス、よさこ	
		19.3	196.5	19.3	504.0		
形原中学校	運動場	0	0			登録団体なし	
		0.0	0.0				
	体育館	40	948	319	9,721	バレー、バスケ、ソフトバレー、 剣道	
		5.7	94.8	15.2	810.1		
	武道場	0	0	0	0	剣道	
		0.0	0.0	0.0	0.0		

※ 令和3年6月～4年2月に形原中学校で改修があり、その間は開放していませんでした

【西浦地区】

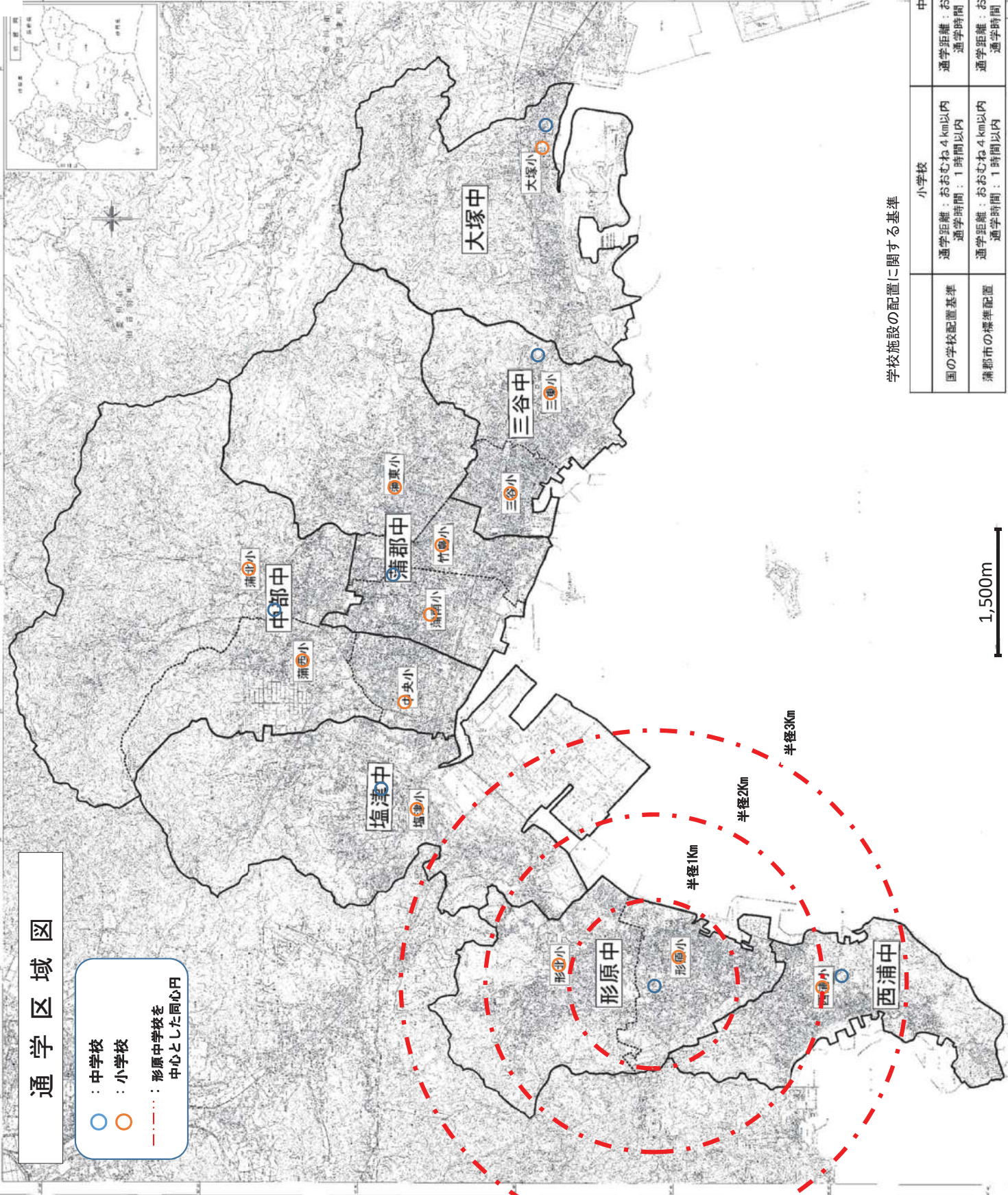
学校名		R3利用回数 月平均	R3利用者数 月平均	H30利用回数 月平均	H30利用者数 月平均	令和3年度 登録団体活動内容	備考
西浦小学校	運動場	102	2,784	67	2,518	少年野球	
		10.2	278.4	5.6	209.8		
	体育館	96	1,496	218	3,793	バレー、卓球、ダンス	
		13.7	149.6	18.2	316.1		
西浦中学校	体育館	112	2,589				
		16.0	258.9				

		野球	ソフト	サッカー	バスケ	バレー	テニス	卓球	ハンド	水泳	剣道	弓道	柔道	吹奏楽	美術	その他	臨時	
大塚地区	大塚中学校	男子				○		○	○						クリエイト		陸上	
	女子					○		○	○						クリエイト		陸上	
三谷地区	三谷中学校	男子			○		○	○		○	○				○		陸上	サッカー
		女子	○														陸上	サッカー
蒲郡北地区	中部中学校	男子			○			○		○	○	○	○		クリエイト		陸上	
		女子							○						クリエイト		陸上	
蒲郡南地区	蒲郡中学校	男子	○				○	○			○	○			○	生活情報	陸上	水泳
		女子			○										○	生活情報	陸上	水泳
塩津地区	塩津中学校	男子	○				○	○	○		○					生活	陸上	サッカー
		女子									○					生活	陸上	
形原地区	形原中学校	男子	○				○	○	○		○	○	○		○	芸術	陸上	サッカー
		女子													○	芸術	陸上	
西浦地区	西浦中学校	男子					○	○							○		陸上	
		女子													○		陸上	

※各校の学校経営案をもとに作成
 ※令和4年度から小学校の部活動は廃止となりました

通学区域図

- : 中学校
- : 小学校
- : 形原中学校を中心とした同心円



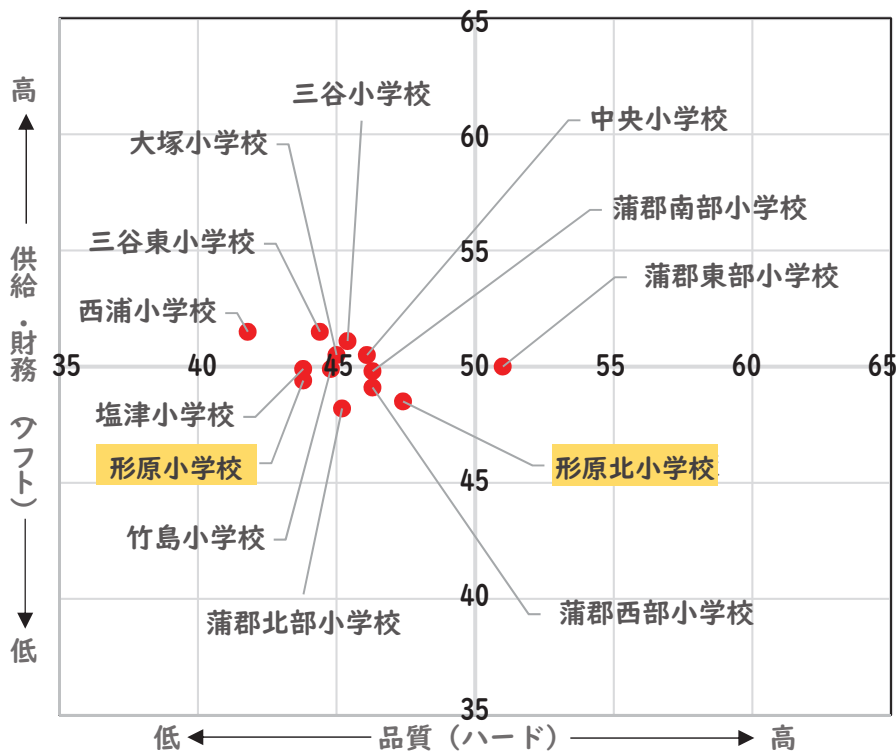
学校施設の配置に関する基準

学校の施設配置基準	小学校	中学校
蒲郡市の標準配置	通学距離：おおむね4 km以内 通学時間：1時間以内	通学距離：おおむね6 km以内 通学時間：1時間以内
国の学校配置基準	通学距離：おおむね4 km以内 通学時間：1時間以内	通学距離：おおむね6 km以内 通学時間：1時間以内

蒲郡市小中学校規模適正化方針より抜粋

ポートフォリオ分析結果（小学校）

施設名称	延床面積 (㎡)	品質				品質 (ハード) 平均偏差値	供給		財務		供給・財務 (ソフト) 平均偏差値
		平均築年数	偏差値	老朽化度	偏差値		児童1人 あたり面積 (㎡/人)	偏差値	児童1人 あたり 市負担額 (円/人)	偏差値	
蒲郡南部小学校	6,952	51.1	38.4	2.5	54.2	46.3 (+0.8)	21.3	49.5	166,802	50.1	49.8 (-1.6)
蒲郡東部小学校	5,231	40.4	46.4	2.4	55.6	51.0 (+0.9)	18.0	46.1	122,266	53.8	50.0 (-1.7)
蒲郡北部小学校	4,854	50.3	39.0	2.7	51.5	45.3 (+1.0)	15.5	43.6	134,940	52.8	48.2 (+0.3)
蒲郡西部小学校	3,756	49.3	39.7	2.6	52.9	46.3 (-1.0)	52.8	81.4	566,839	16.8	49.1 (-2.5)
三谷小学校	6,147	49.8	39.4	2.7	51.5	45.4 (+4.0)	26.8	55.1	201,816	47.2	51.1 (-1.6)
塩津小学校	7,278	46.8	41.6	3.1	46.1	43.9 (-1.6)	13.7	41.9	72,695	57.9	49.9 (-0.8)
大塚小学校	5,405	49.2	39.8	2.8	50.2	45.0 (-1.3)	18.7	46.9	119,378	54.1	50.5 (+0.5)
形原小学校	6,261	50.6	38.8	2.9	48.8	43.8 (+2.8)	17.8	46.0	133,352	52.9	49.4 (-2.4)
西浦小学校	6,242	54.0	36.2	3.0	47.5	41.8 (+1.6)	26.6	54.8	189,601	48.2	51.5 (+4.8)
形原北小学校	6,447	44.4	43.4	2.7	51.5	47.5 (+1.8)	11.8	39.9	81,692	57.2	48.5 (+3.6)
中央小学校	6,409	49.7	39.4	2.6	52.9	46.2 (+2.7)	20.7	48.9	143,124	52.1	50.5 (+3.0)
三谷東小学校	6,765	50.8	38.6	2.8	50.2	44.4 (+1.7)	21.3	49.5	125,577	53.5	51.5 (+0.1)
竹島小学校	6,055	46.2	42.1	3.0	47.5	44.8 (-1.1)	18.2	46.4	127,963	53.3	49.9 (-1.8)



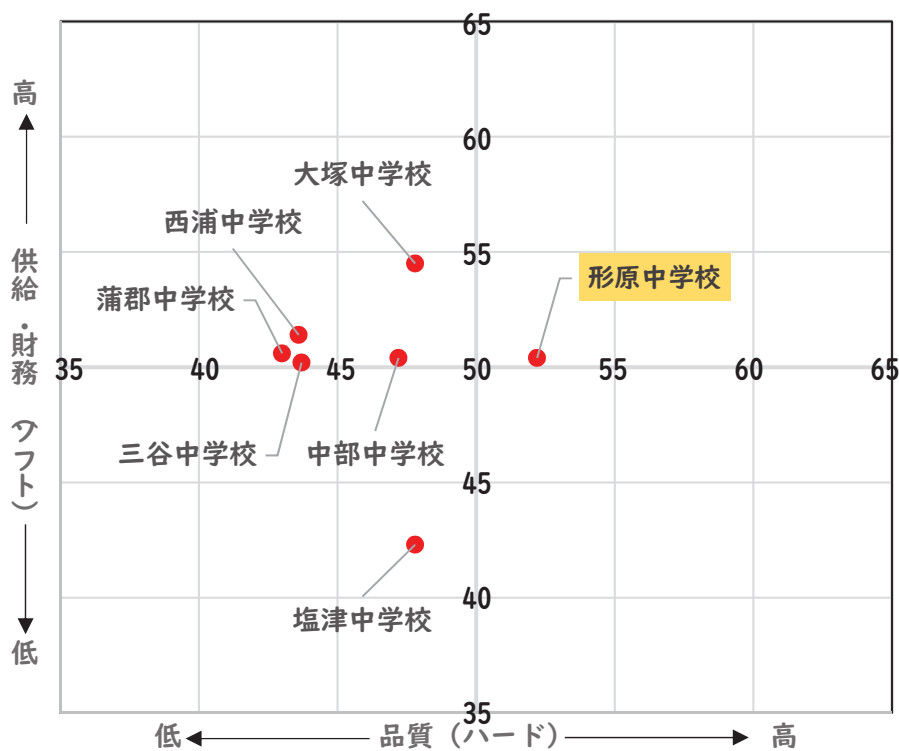
※品質（ハード）の偏差値は、臨時・不使用施設及び企業会計施設を除く全施設を対象として算出しています。
 ※供給・財務（ソフト）の偏差値は、本項に掲載している施設のみを対象として算出しています。
 ※品質（ハード）及び供給・財務（ソフト）の偏差値のカッコ内の数値は、前白書における偏差値からの動きを示しています。

「令和2年度蒲郡市公共施設白書」より抜粋
 （ポートフォリオ分析についてはp24をご覧ください。）

ポートフォリオ分析（中学校）

ポートフォリオ分析結果（中学校）

施設名称	延床面積 (㎡)	品質				品質 (ハード) 平均偏差値	供給		財務		供給・財務 (ソフト) 平均偏差値
		平均築年数	偏差値	老朽化度	偏差値		生徒1人 あたり面積 (㎡/人)	偏差値	生徒1人 あたり 市負担額 (円/人)	偏差値	
蒲郡中学校	9,383	52.5	37.3	2.9	48.8	43.1 (-2.7)	19.2	42.0	95,757	59.3	50.6 (-0.9)
三谷中学校	8,032	45.5	42.6	3.2	44.8	43.7 (-2.0)	26.9	46.9	158,929	53.6	50.2 (+1.6)
塩津中学校	7,010	45.3	42.7	2.6	52.9	47.8 (+5.2)	26.8	46.8	333,365	37.9	42.3 (-3.6)
大塚中学校	7,443	38.1	48.1	3.0	47.5	47.8 (-2.9)	46.0	58.9	196,128	50.2	54.5 (+4.0)
形原中学校	8,716	31.8	52.8	2.7	51.5	52.2 (-2.8)	17.8	41.2	91,429	59.7	50.4 (-2.9)
西浦中学校	7,004	45.8	42.4	3.2	44.8	43.6 (-6.7)	64.7	70.5	394,860	32.3	51.4 (-1.9)
中部中学校	7,640	41.5	45.6	2.9	48.8	47.2 (-3.3)	22.0	43.8	120,357	57.0	50.4 (+3.5)



※品質（ハード）の偏差値は、臨時・不使用施設及び企業会計施設を除く全施設を対象として算出しています。
 ※供給・財務（ソフト）の偏差値は、本項に掲載している施設のみを対象として算出しています。
 ※品質（ハード）及び供給・財務（ソフト）の偏差値のカッコ内の数値は、前白書における偏差値からの動きを示しています。

「令和2年度蒲郡市公共施設白書」より抜粋

ポートフォリオ分析について

偏差値を算出し、二軸上のグラフに各値を示し、相対比較する方法をポートフォリオ分析と呼びます。

「蒲郡市公共施設白書」において、公共施設の状況を「品質」・「供給」・「財務」の3つの観点から評価を行いました。

「品質」は「市民が安全・快適に施設を利用できるか」を示しており、経過年数や劣化度などを指標とします。「供給」は、「行政サービスを効率的に供給できるか」を示しており、利用者数や利用率などを指標とします。「財務」は、「適切な経費で施設が運営されているか」を示しています。

これらの指標の偏差値を算出し、品質状況（ハード）を横軸に、供給・財務状況（ソフト）を縦軸に、各施設の値を示しました。これらの位置により、各施設の状況を把握することが可能です。

図：ポートフォリオ分析結果の解釈



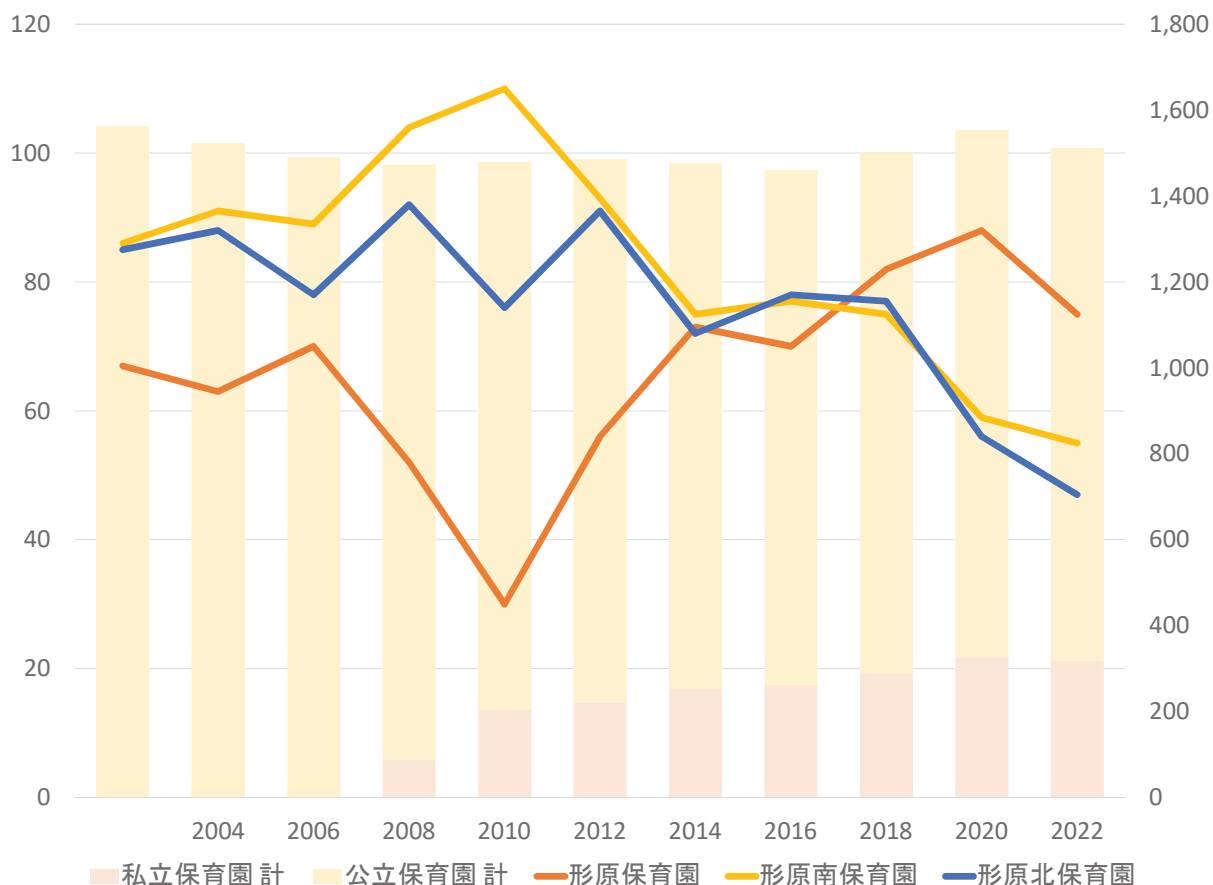
保育園別 園児数推移

保育園名	R4年度 定員	H14年度	H16年度 2004	H18年度 2006	H20年度 2008	H22年度 2010	H24年度 2012	H26年度 2014	H28年度 2016	H30年度 2018	R2年度 2020	R4年度 2022
東部保育園	90	77	76	65	67	65	56	56	62	53	52	71
北部保育園	140	85	53	71	113	137	117	110	108	108	102	101
西部保育園	70	39	48	45	31	30	47	31	35	37	41	39
塩津保育園	80	54	64	58	58	52	38	34	24	21	37	54
大塚保育園	80	75	79	76	69	58	55	65	58	55	61	64
府相保育園	130	108	102	120	125	132	98	108	84	105	114	113
三谷東保育園	150	129	123	124	121	124	140	126	106	108	122	128
大塚西保育園	60	57	66	57	39	35	30	31	32	21	21	22
三谷西保育園	100	96	95	99	91	99	75	58	57	66	84	80
形原保育園	110	67	63	70	52	30	56	73	70	82	88	75
中部保育園	170	116	122	130	130	137	147	118	129	146	155	142
南部保育園	160	80	70	63	51	75	93	125	148	148	150	135
形原南保育園	100	86	91	89	104	110	93	75	77	75	59	55
西浦保育園	120	120	100	89	72	86	83	88	89	86	74	68
形原北保育園	90	85	88	78	92	76	91	72	78	77	56	47
塩津北保育園 ※		63	62	49	40	29	46	53	42	24	11	
鹿島こども園 ※	185	119	120	113	131	112	121	129	130	150	187	181
みどり保育園 ※	140	107	101	95	88	92	101	124	132	138	140	138
公立保育園計	1,650	1,563	1,523	1,491	1,386	1,275	1,265	1,223	1,199	1,212	1,227	1,194
私立保育園計	325				88	204	222	253	262	288	327	319
市内保育園 合計	1,975	1,563	1,523	1,491	1,474	1,479	1,487	1,476	1,461	1,500	1,554	1,513

※ 鹿島こども園は平成22年度、みどり保育園は平成20年度より民営化
 ※ 塩津北保育園は令和3年3月閉園

(各年4月1日時点)

園児数推移



※ グラフ左側の数字は各園の園児数、右側の数字は市内保育園の園児数合計を示しています。

令和4年度 年齢別園児数

令和4年4月1日現在

保育園名	0歳児	1歳児	2歳児	3歳児	4歳児	5歳児	合計	受入可能年齢	延長保育
東部保育園			6	20	30	15	71	2歳児から	○※
北部保育園	3	17	16	20	20	25	101	生後6か月から	○
西部保育園	0	6	5	11	14	3	39	生後6か月から	○
塩津保育園	0	3	12	17	10	12	54	生後6か月から	○
大塚保育園			12	22	15	15	64	2歳児から	○※
府相保育園	2	15	10	30	23	33	113	生後6か月から	○
三谷東保育園	4	15	16	30	28	35	128	生後6か月から	○
大塚西保育園				7	6	9	22	3歳児から	
三谷西保育園	2	11	14	18	20	15	80	生後6か月から	○
形原保育園	2	16	16	19	11	11	75	生後6か月から	○※
中部保育園	6	17	23	31	33	32	142	生後6か月から	○
南部保育園	2	18	18	34	30	33	135	生後6か月から	○
形原南保育園	1	7	10	12	9	16	55	生後6か月から	○
西浦保育園	1	9	9	16	17	16	68	生後6か月から	○※
形原北保育園				11	16	20	47	3歳児から	○※
鹿島こども園	1	25	27	47	48	33	181	生後6か月から	○
みどり保育園	4	20	24	30	30	30	138	生後6か月から	○
公立保育園 合計	23	134	167	298	282	290	1,194		
私立保育園 合計	5	45	51	77	78	63	319		
市内保育園 合計	28	179	218	375	360	353	1,513		

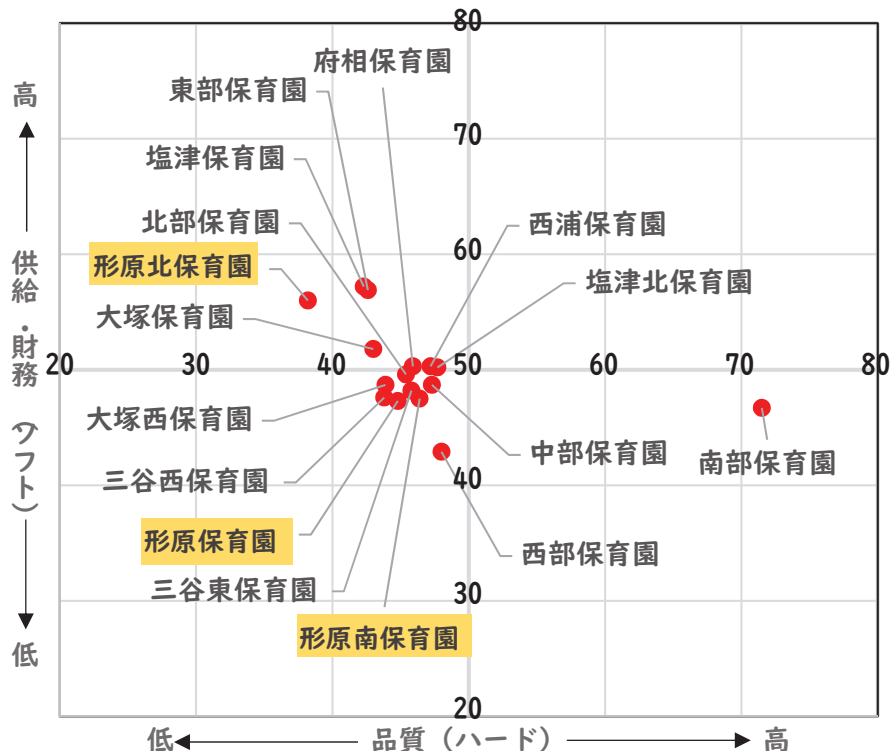
※ 平日夕方の延長保育は、原則午後7時までですが、東部保育園・大塚保育園・形原保育園・西浦保育園・形原北保育園については、午後6時までです。

※ 塩津保育園は令和3年度より低年齢児(2歳未満児)の受け入れを開始しました。

ポートフォリオ分析（保育園）

ポートフォリオ分析結果（保育園）

施設名称	延床面積 (㎡)	品質				品質 (ハード) 平均偏差値	供給		財務		供給・財務 (ソフト) 平均偏差値
		平均築年数	偏差値	老朽化度	偏差値		園児1人 あたり面積 (㎡/人)	偏差値	園児1人 あたり 市負担額 (円/人)	偏差値	
東部保育園	812	50.3	39.0	3.1	46.1	42.6 (0.0)	14.5	52.3	701,532	61.6	56.9 (-1.4)
北部保育園	1,140	41.0	46.0	3.2	44.8	45.4 (-1.1)	9.7	42.3	799,922	57.0	49.6 (+2.9)
西部保育園	660	43.0	44.5	2.7	51.5	48.0 (-2.7)	14.3	52.0	1,293,452	33.8	42.9 (+2.0)
塩津保育園	933	51.0	38.5	3.1	46.1	42.3 (+0.2)	27.7	80.3	1,286,083	34.1	57.2 (-3.7)
大塚保育園	684	49.0	40.0	3.1	46.1	43.0 (-0.9)	10.5	43.9	743,697	59.6	51.8 (+1.7)
府相保育園	1,112	43.3	44.2	3.0	47.5	45.9 (-1.7)	10.2	43.3	793,709	57.3	50.3 (+4.6)
三谷東保育園	1,229	43.4	44.2	3.0	47.5	45.8 (+0.6)	10.5	43.9	894,594	52.5	48.2 (+0.7)
大塚西保育園	530	46.6	41.8	3.1	46.1	43.9 (+0.5)	20.0	64.0	1,299,632	33.5	48.7 (-6.3)
三谷西保育園	1,002	48.9	40.0	3.0	47.5	43.8 (+0.6)	14.3	51.8	1,089,233	43.4	47.6 (0.0)
形原保育園	904	49.7	39.4	2.8	50.2	44.8 (-2.3)	11.4	45.8	972,632	48.9	47.3 (-2.8)
中部保育園	1,308	43.0	44.5	2.8	50.2	47.3 (-0.8)	9.5	41.8	828,778	55.6	48.7 (-2.1)
南部保育園	1,088	9.0	69.9	1.1	73.1	71.5 (-1.1)	7.6	37.8	828,783	55.6	46.7 (-1.4)
形原南保育園	1,201	40.0	46.7	3.1	46.1	46.4 (+2.3)	14.5	52.3	1,104,549	42.7	47.5 (-1.6)
西浦保育園	1,184	37.9	48.3	3.1	46.1	47.2 (-1.4)	12.5	48.1	893,601	52.6	50.3 (-0.6)
形原北保育園	921	53.0	37.0	3.6	39.4	38.2 (-1.1)	11.1	45.1	591,621	66.8	56.0 (+1.5)
塩津北保育園	552	42.0	45.2	2.8	50.2	47.7 (+0.9)	15.9	55.4	1,055,137	45.0	50.2 (-2.4)



※品質（ハード）の偏差値は、臨時・不使用施設及び企業会計施設を除く全施設を対象として算出しています。
 ※供給・財務（ソフト）の偏差値は、本項に掲載している施設のみを対象として算出しています。
 ※品質（ハード）及び供給・財務（ソフト）の偏差値のカッコ内の数値は、前白書における偏差値からの動きを示しています。

「令和2年度蒲郡市公共施設白書」より抜粋
 （ポートフォリオ分析についてはp24をご覧ください。）

かたはら児童館について

開館日：毎週火曜日から日曜日
 （月曜日・祝日は休館）

対象：0～18歳の子ども

※ 小学1年生からは子どものみでの利用が可能

令和3年度年間利用者数

(人)

	開館日	乳幼児		小学生		中高生		その他		小計		団体利用		児童クラブ		合計	
		利用数	平均	利用数	平均	利用数	平均	利用数	平均	利用数	平均	利用数	平均	利用数	平均	利用数	平均
がまごおり児童館	296	3,867	13.1	908	3.1	129	0.4	3,210	10.8	8,114	27.4	76	5,136	13,326	45.0		
(参考)H30	294	9,782	33.3	2,871	9.8	435	1.5	8,004	27.2	21,092	71.8	239	8,141	29,472	100.2		
かたはら児童館	297	3,531	11.9	901	3.0	69	0.2	3,170	10.7	7,671	25.8	68	0	7,739	26.1		
(参考)H30	293	7,028	24.0	2,366	8.1	106	0.4	6,347	21.7	15,847	54.2	129	4,537	20,513	70.0		
みや児童館	296	3,916	13.2	416	1.4	29	0.1	3,253	11.0	7,614	25.7	107	3,923	11,644	39.3		
(参考)H30	292	8,041	27.5	4,135	14.2	396	1.4	6,244	21.4	18,816	64.5	18	3,462	22,296	76.4		
おおつか児童館	297	2,806	9.4	423	1.4	33	0.1	2,265	7.6	5,527	18.5	38	4,994	10,559	35.6		
(参考)H30	293	4,028	13.7	2,118	7.2	115	0.4	3,330	11.4	9,591	32.7	437	7,057	17,085	58.3		
にしうら児童館	296	2,392	8.1	739	2.5	16	0.1	1,840	6.2	4,987	16.9	0	2,862	7,849	26.5		
(参考)H30	292	6,630	22.7	5,015	17.2	176	0.6	5,229	17.9	17,050	58.4	95	4,649	21,794	74.6		
しおつ児童館	297	5,222	17.6	469	1.6	183	0.6	4,238	14.3	10,112	34.1	99	4,495	14,706	49.5		
(参考)H30	293	7,683	26.2	3,578	12.2	891	3.0	6,054	20.7	18,206	62.1	405	6,919	25,530	87.1		
ちゅうぶ児童館	296	4,232	14.3	747	2.5	143	0.5	3,946	13.3	9,068	30.6	0	4,292	13,360	45.1		
(参考)H30	292	9,534	32.7	5,598	19.2	825	2.8	8,208	28.1	24,165	82.8	72	3,040	27,277	93.4		
全館合計	296	25,966	87.6	4,603	15.5	602	2.0	21,922	73.9	53,093	179.0	388	25,702	79,183	267.1		
(参考)H30	293	52,726	180.1	25,681	87.7	2,944	10.1	43,416	148.3	124,767	426.2	1,395	37,805	163,967	559.6		

※ 令和3年度は新型コロナウイルス感染症予防のため、警戒レベルに応じて開館時間の短縮や入場者数の制限などを実施しています。

※ かたはら児童館内で実施していた児童クラブは、令和元年度より形原北小学校内に移転しました。

乳幼児向けイベント

- 親子で遊ぼう
体操、リズム遊びなど
- 絵本ふれあいあそび
絵本、紙芝居等よみきかせ
わらべうたなどのふれあい遊び
- 赤ちゃんサロン（会員制）
赤ちゃんとお母さんの交流の場。
子育ての情報交換や交流など
- ファミリーで遊ぼう など



小学生向けイベント

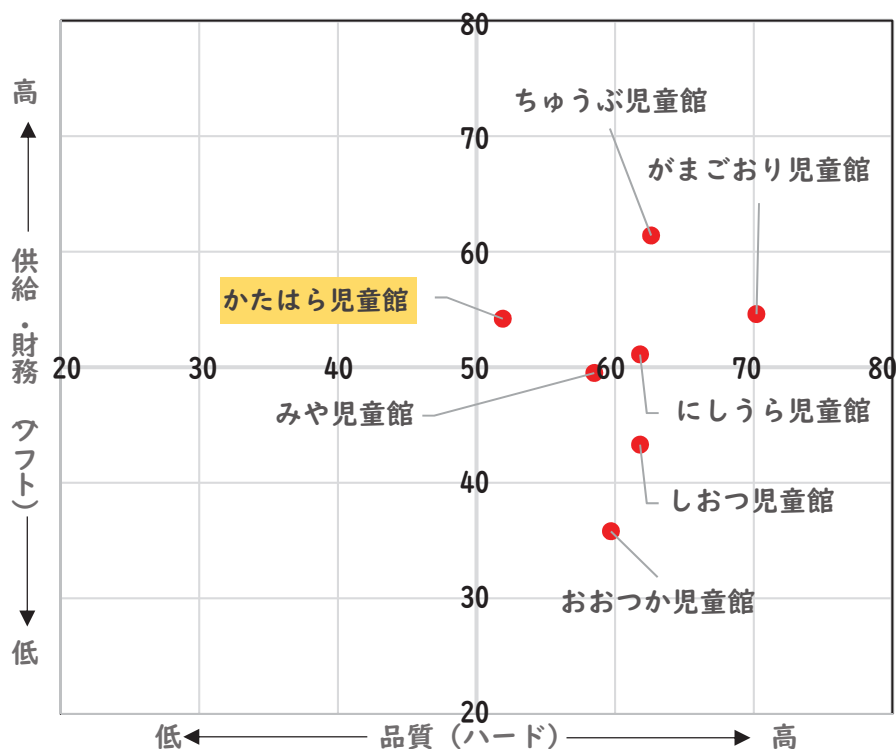
- みんなであそぼう
- 自由工作
- 避難訓練、防犯教室 など



ポートフォリオ分析（児童館）

ポートフォリオ分析結果（児童館）

施設名称	延床面積 (㎡)	品質				品質 (ハード) 平均偏差値	供給		財務				供給・財務 (ソフト) 平均偏差値
		平均築年数	偏差値	老朽化度	偏差値		面積あたり 1日あたり 平均利用者数 (人/㎡・日)	偏差値	面積あたり 市負担額 (円/㎡)	偏差値	利用者1人 あたり 1日あたり 市負担額 (円/人・日)	偏差値	
おおつか児童館	486	21.0	60.9	2.2	58.3	59.6 (-1.1)	0.147	38.5	33,995	39.8	3.64	29.0	35.8 (-2.0)
みや児童館	490	24.0	58.7	2.2	58.3	58.5 (-4.4)	0.161	45.2	26,375	51.7	1.98	51.7	49.5 (-3.3)
がまごおり児童館	591	9.0	69.9	1.3	70.4	70.2 (-1.2)	0.174	51.0	23,298	56.5	1.65	56.3	54.6 (-1.6)
ちゅうぶ児童館	569	15.0	65.4	2.1	59.6	62.5 (-0.2)	0.191	59.0	18,886	63.3	1.24	62.0	61.4 (-0.1)
しおつ児童館	510	19.0	62.4	2.0	61.0	61.7 (-4.8)	0.173	50.8	36,567	35.8	2.59	43.4	43.3 (-3.1)
かたはら児童館	349	29.0	54.9	2.9	48.8	51.9 (-2.0)	0.210	67.7	32,419	42.3	1.92	52.7	54.2 (+5.3)
にしうら児童館	491	19.0	62.4	2.0	61.0	61.7 (-1.1)	0.145	37.8	20,591	60.7	1.75	54.9	51.1 (+4.6)



- ※品質（ハード）の偏差値は、臨時・不使用施設及び企業会計施設を除く全施設を対象として算出しています。
- ※供給・財務（ソフト）の偏差値は、本項に掲載している施設のみを対象として算出しています。
- ※品質（ハード）及び供給・財務（ソフト）の偏差値のカッコ内の数値は、前白書における偏差値からの動きを示しています。ただし、前白書では利用者1人あたり1日あたり市負担額は分析の指標としていなかったため、供給・財務（ソフト）の前白書における偏差値は、利用者1人あたり1日あたり市負担額も加味したものに再計算したうえで比較しています。
- ※おおつか児童館の面積あたり利用者数については、地域集会施設の面積を除外して算出しています。

「令和2年度蒲都市公共施設白書」より抜粋
（ポートフォリオ分析についてはp24をご覧ください。）

公民館利用状況 (上段は令和3年度、下段はコロナ渦前の平成30年度の数値)

【1】公民館別 貸部屋利用率状況

施設名称	利用者数(人)	貸部屋利用率(%)	貸部屋 一覧
蒲郡公民館	8,865	21.2%	【7部屋】和室(1・2)、研修室、調理室、多目的ホール(1・2・3)、(館外等)
	17,540	36.7%	
小江公民館	6,612	15.5%	【6部屋】ホール、小会議室、講座室、和室、ホール、料理室、(館外等)
	15,079	26.1%	
府相公民館 ※	10,959	14.8%	【8+2部屋】交流プラザ、ホール(1・2)、和室(1・2)、会議室(1・2・3)、調理室(共用)、図工室(3) 館外・屋外スペース等
	22,685	29.3%	
東部公民館	14,645	10.2%	【6部屋】小会議室、南研修室、和室(A・B)、研修室、大会議室、料理室、(館外等)
	32,561	18.6%	
北部公民館	8,789	13.1%	【5部屋】会議室、ホール、調理室、和室(1・2)、(館外等)
	29,117	17.8%	
西部公民館	4,368	19.9%	【6部屋】研修室(第1・第2)、和室、ホール、図書室、調理室、(館外等)
	10,147	28.8%	
三谷公民館	7,358	8.8%	【9部屋】集会室(第1～第6)、大集会室、和室、調理室、(館外等)
	34,641	21.6%	
塩津公民館	7,326	16.1%	【6部屋】講義室、図書室、調理室、会議室、日本間、交流室、(館外等)
	18,727	17.3%	
大塚公民館	13,878	23.1%	【6部屋】集会室、会議室、小会議室、控室、和室、料理室、(館外等)
	28,257	22.5%	
形原公民館	7,077	13.1%	【7部屋】会議室(1～3)、大ホール、中ホール、和室(東・西)、(館外等)
	26,621	36.1%	
西浦公民館	17,863	19.9%	【9部屋】本館研修室(1・2)、本館講堂、本館会議室(1・2)、調理室、 南館会議室(1階・2階)、南館図書室、(館外等)
	32,770	19.3%	
全館平均	9,795	16.0%	
	24,377	24.9%	

※貸部屋利用率の算出方法：貸部屋別、時間区分別(午前/午後/夜間)の合計貸部屋利用回数

÷ 貸部屋予約可能枠数合計【貸部屋数 × 時間区分(午前/午後/夜間) × 開館日】

※ 府相公民館は、令和2年4月に竹島小学校敷地内へ移転しました。平成30年度の数値は、旧府相公民館の数値を記載しています。

【2】形原公民館 部屋別 利用率状況

施設名称	利用者数(人)	貸部屋別利用率(%)	時間区分別 利用回数				計
			午前	午後	夜間	終日	
会議室1	743	11.3%	19	50	1	2	90
	2,359	24.5%	51	93	31	6	229
会議室2	1,037	19.2%	46	68	7	6	153
	3,093	41.0%	66	167	77	13	384
会議室3	657	18.5%	30	63	10	10	147
	1,993	29.7%	27	100	68	16	278
大ホール	3,127	23.8%	61	70	14	10	189
	7,534	53.4%	81	165	66	51	500
中ホール	1,413	17.2%	38	41	26	6	137
	4,487	40.0%	111	124	80	8	374
和室	146	9.4%	19	14	8	2	75
	1,132	27.6%	53	42	14	38	258
エントランスホール	198	3.3%	0	0	0	4	26
	2,652	7.6%				12	71
その他 【全館・館外等】※	844	1.8%	0	2	0	4	14
	4,049	3.7%	1	3	1	10	35
合計	8,165	13.1%	213	308	66	44	831
	26,167	28.4%	337	652	323	116	2,129

※館外・・・クラブ活動の屋外活動の受付業務やその他(図書館分室・ホールなど)の利用。貸部屋利用率には含まない。

※全館・・・イベント開催日など全館を利用すること。貸部屋利用率には反映済み。

【3】形原公民館 世代別 利用状況

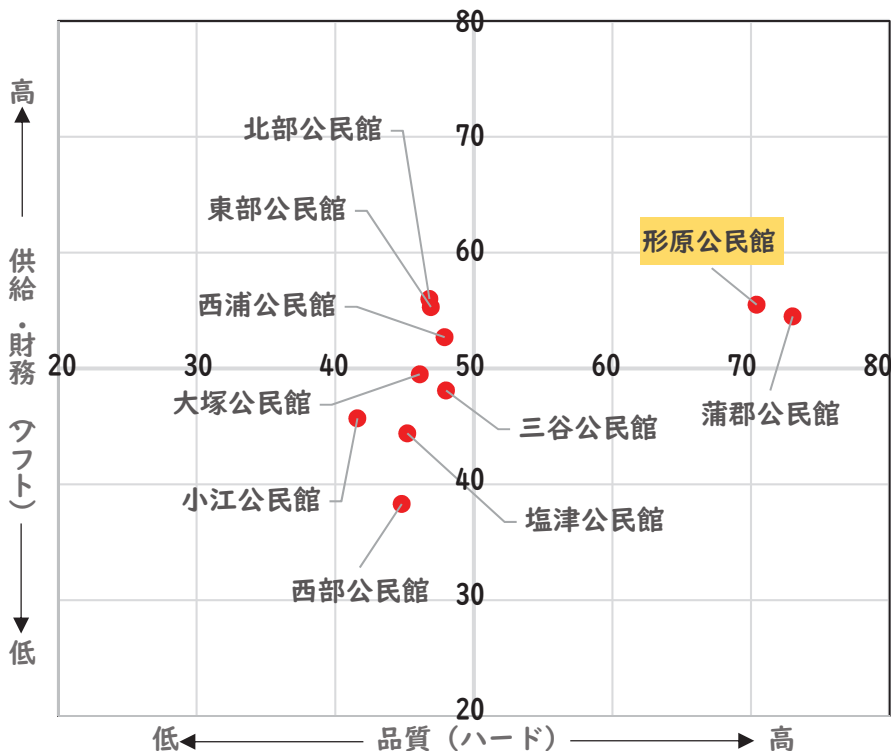
	クラブ数	延利用者数	世代占有率(利用者)	実施回数	世代占有率(回数)
定期クラブ活動(大人対象+子ども対象)	35種類	3,167	100.0%	397	100.0%
	32種類	11,084	100.0%	1,099	100.0%
大人対象のクラブ活動	34種類	3,108	79.2%	391	98.5%
	32種類	11,084	100.0%	1,099	100.0%
子ども対象のクラブ活動	1種類	59	20.8%	6	1.5%
その他一般活動		2,466		166	
		8,387		421	
合計		5,633		563	
		19,471		1,520	

※定期教室・クラブ ... 形原水墨画教室、形原長寿カラオケ愛好会、詩吟クラブ天公会、和紙ちぎり絵サークル、形原詩吟民謡クラブ、布花教室、ひまわりの会、大正琴スマイルの会、詩吟第一部、形原公民館俳句教室、詩吟第三部、詩吟第二部、八ねん土、3B体操シニア教室、健康体操レクの会、茶・華道平野教室、形原囲碁愛好会、健やか会、秋桜、生け花教室、大正琴いちりん会、ストレッチ&リラクゼーション、ききょうの会、詩吟第五部、わかば健康クラブ、フルール、SWF蒲郡翼形原教室、万葉の山道愛好会、キッズダンス、バランスボール、いちりん会、スマイルの会、バランスボール(個別)

※一般利用 ... 文化祭、各種会議、敬老会、子ども会など

ポートフォリオ分析結果（公民館）

施設名称	延床面積 (㎡)	品質				品質 (ハード) 平均偏差値	供給				財務				供給・財務 (ソフト) 平均偏差値
		平均築年数	偏差値	老朽化度	偏差値		面積あたり 1日あたり 平均利用者数 (人/㎡・日)	偏差値	貸部屋等 利用率 (%)	偏差値	面積あたり 市負担額 (円/㎡)	偏差値	利用者1人 あたり 1日あたり 市負担額 (円/人・日)	偏差値	
蒲郡公民館	806	7.0	71.4	1.0	74.5	72.9 (-0.5)	0.076	40.8	37.8	70.4	9,222	59.5	1.46	47.4	54.5 (-)
小江公民館	677	43.8	43.9	3.6	39.4	41.6 (-1.9)	0.076	40.7	25.2	52.1	11,370	50.3	1.81	39.6	45.7 (-2.4)
府相公民館	595	1.0	75.9	1.0	74.5	75.2 (-)	—	—	—	—	—	—	—	—	—
東部公民館	695	40.5	46.3	3.0	47.5	46.9 (+0.7)	0.154	61.5	18.8	42.7	10,478	54.1	0.77	62.8	55.3 (+2.6)
北部公民館	551	40.8	46.1	3.0	47.5	46.8 (+0.3)	0.185	69.5	18.5	42.1	11,794	48.5	0.73	63.7	56.0 (+1.3)
西部公民館	418	42.5	44.8	3.2	44.8	44.8 (-3.8)	0.078	41.3	24.6	51.1	15,757	31.6	2.26	29.4	38.3 (+2.3)
三谷公民館	1,951	37.6	48.5	3.0	47.5	48.0 (-1.8)	0.061	36.8	20.6	45.2	7,830	65.4	1.56	45.0	48.1 (-5.0)
塩津公民館	554	43.1	44.4	3.1	46.1	45.2 (-0.1)	0.112	50.3	16.5	39.3	13,780	40.0	1.43	48.0	44.4 (-4.3)
大塚公民館	742	42.6	44.8	3.0	47.5	46.3 (+0.3)	0.140	57.7	23.2	49.0	14,125	38.6	1.21	52.8	49.5 (-5.3)
形原公民館	845	10.5	68.8	1.2	71.8	70.3 (-1.5)	0.107	48.9	34.9	66.1	10,648	53.4	1.19	53.5	55.9 (+1.3)
西浦公民館	1,078	36.1	49.6	3.1	46.1	47.9 (-4.1)	0.121	52.5	18.4	42.0	9,457	58.5	0.99	57.8	52.7 (-2.0)

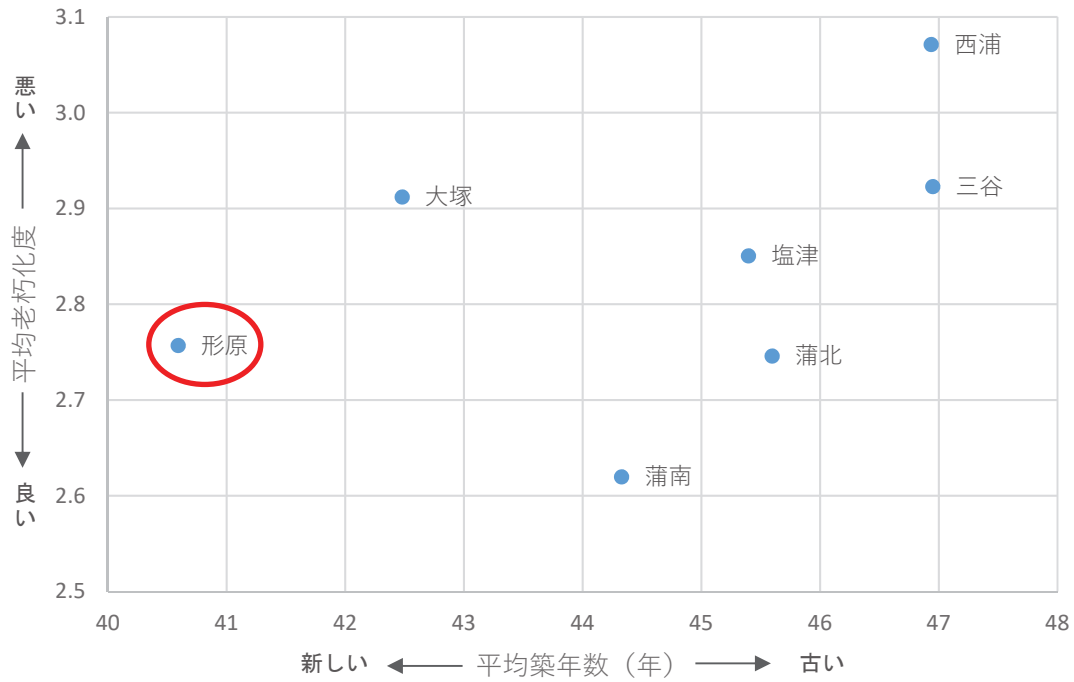


- ※品質（ハード）の偏差値は、臨時・不使用施設及び企業会計施設を除く全施設を対象として算出しています。
- ※供給・財務（ソフト）の偏差値は、本項に掲載している施設のみを対象として算出しています。
- ※品質（ハード）及び供給・財務（ソフト）の偏差値のカッコ内の数値は、前白書における偏差値からの動きを示しています。なお前全白書のデータがない施設については、偏差値の比較を行っていません。
- ※府相公民館は令和元年度に建築されたため、供給・財務（ソフト）のデータがなく、グラフには掲載されていません。品質（ハード）の偏差値は75.2となっています。
- ※三谷公民館の面積あたり利用者数については、三谷交番の面積を除外して算出しています。

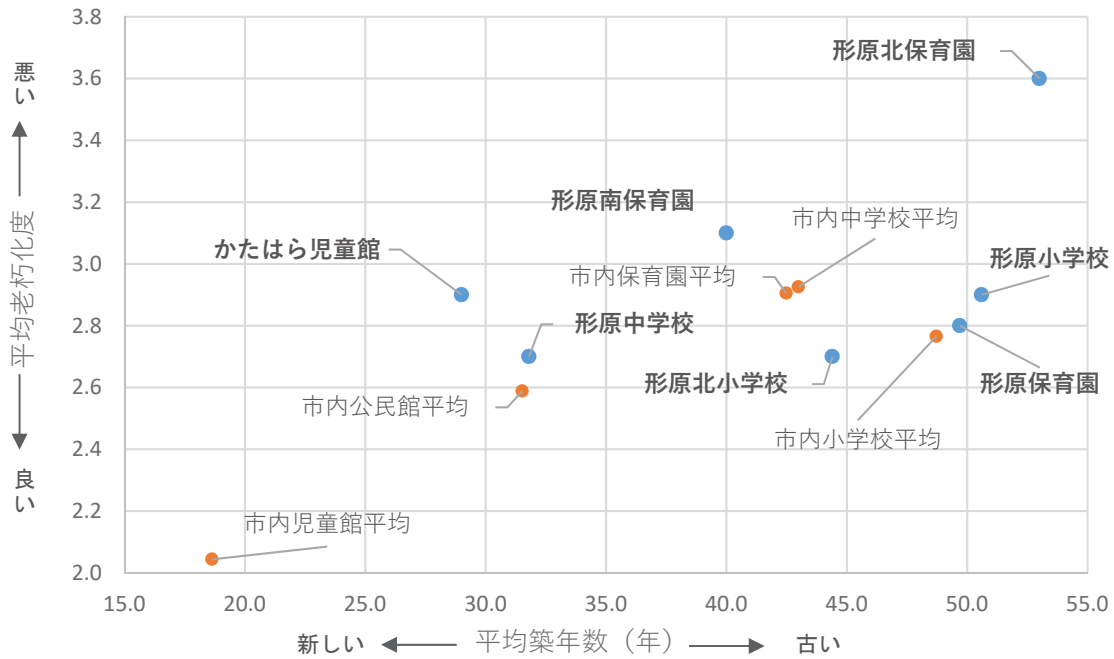
「令和2年度蒲郡市公共施設白書」より抜粋
 （ポートフォリオ分析についてはp24をご覧ください。）

地区利用型施設の平均築年数と平均老朽化度

地区利用型施設の平均築年数と平均老朽化度
(地区別平均)



地区利用型施設の平均築年数と平均老朽化度



※形原公民館 平均築年数 10.5 平均老朽化度 1.2

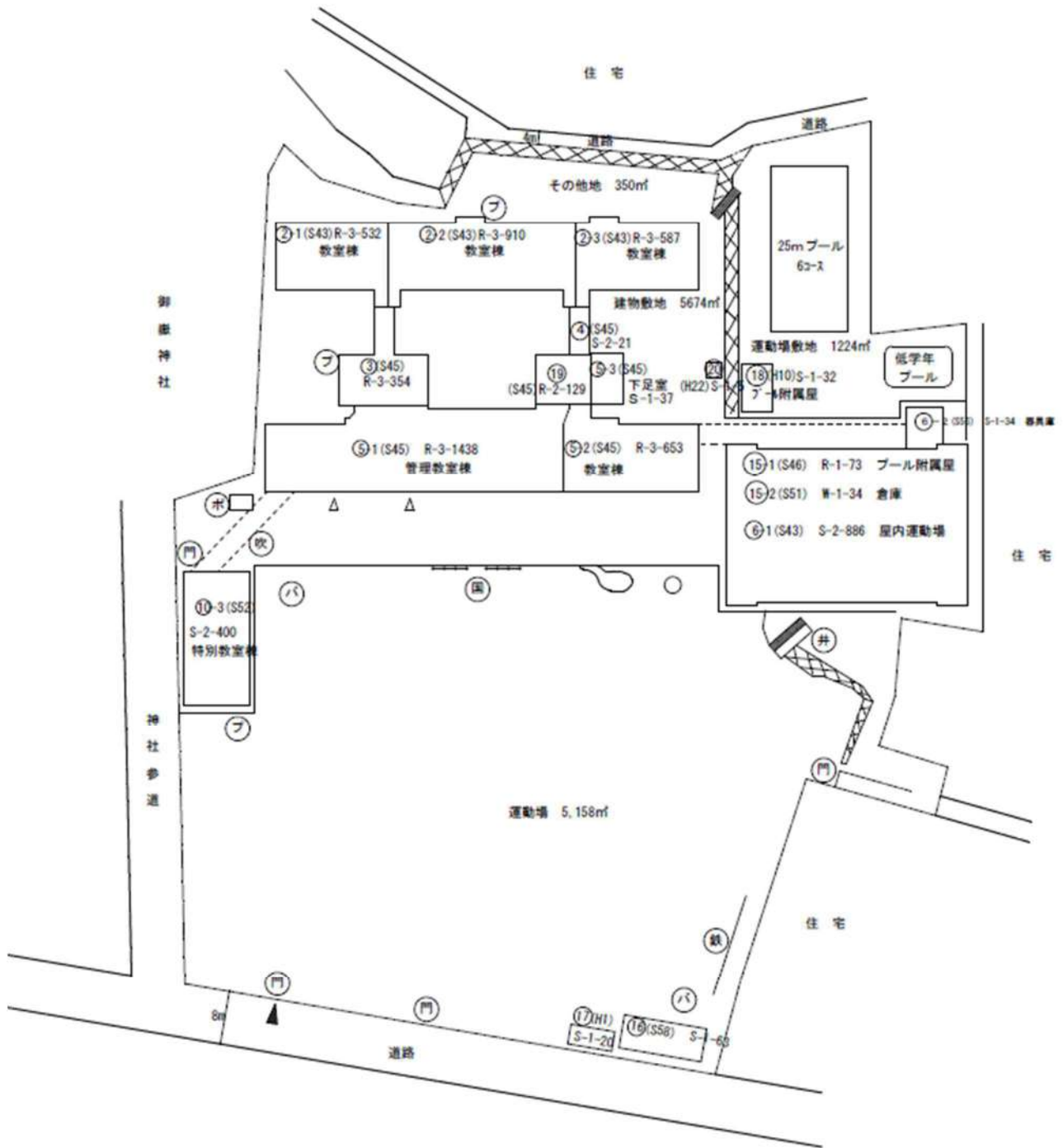
※「令和2年度蒲郡市公共施設白書」のデータに基づき作成

※「平均老朽化度」及び「平均築年数」は、建物の延べ床面積での加重平均値

※「平均築年数」は、令和2年度時点の年数で計算

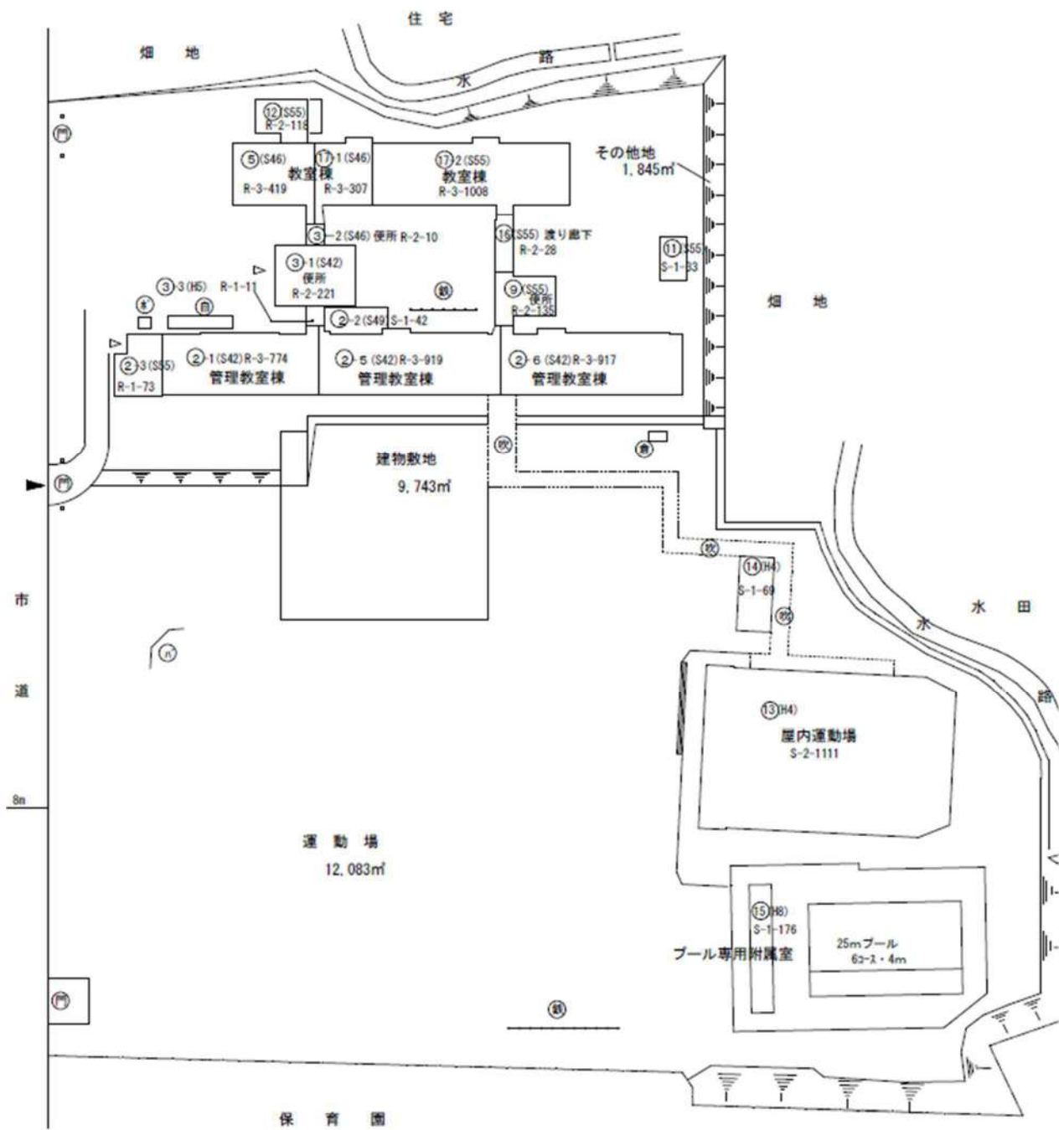
※老朽化度は、老朽化診断によって判定した部位ごと（外部・内部・電気設備・給排水設備・空調設備・搬送設備）の5段階の判断結果の平均値により示しています。1.0～5.0の数値で表され、3.0以上となると施設全体において老朽化が進行していると考えられます。

施設見取図 形原小学校



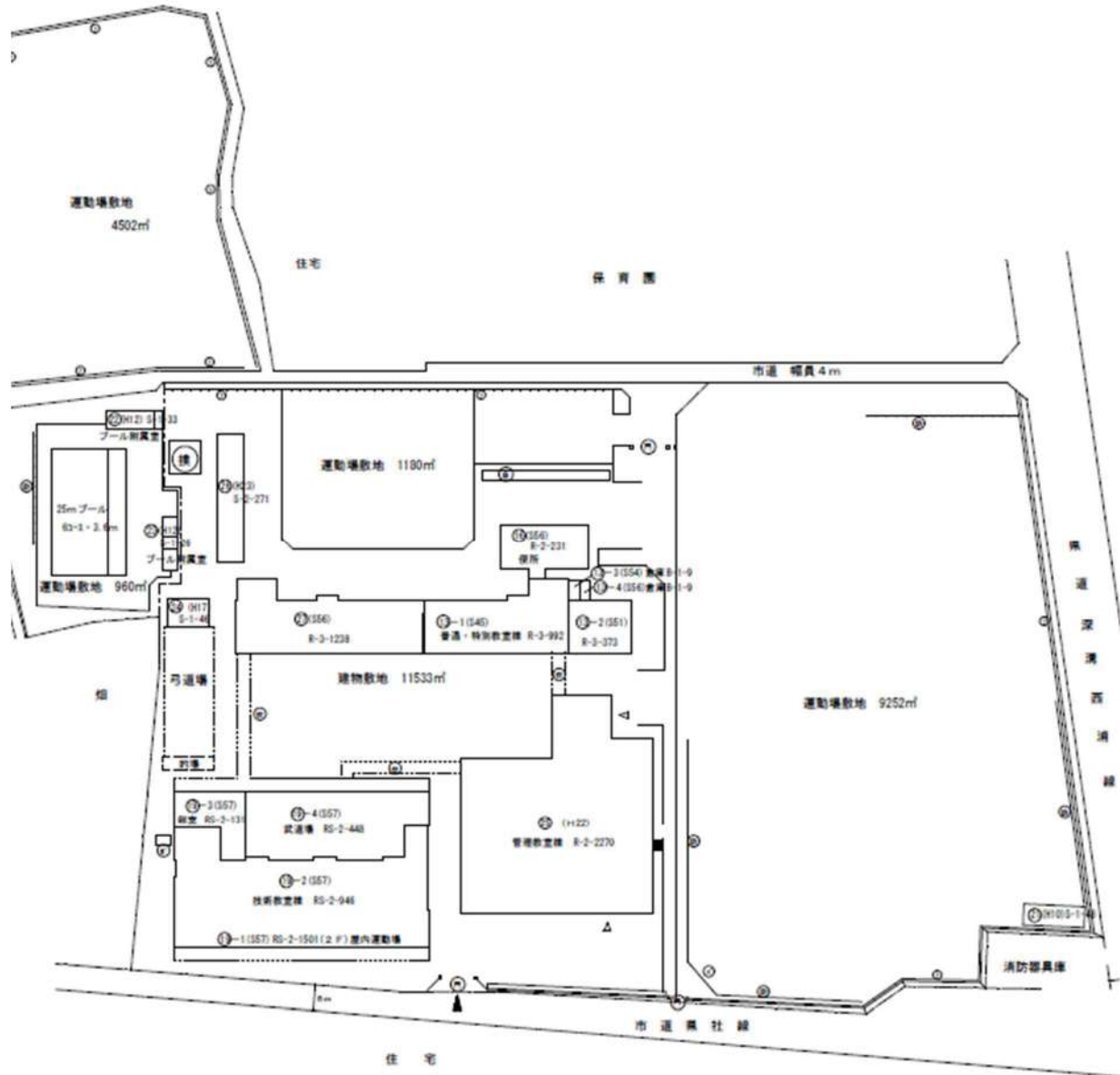
敷地面積：約 12,400 m²

施設見取図 形原北小学校

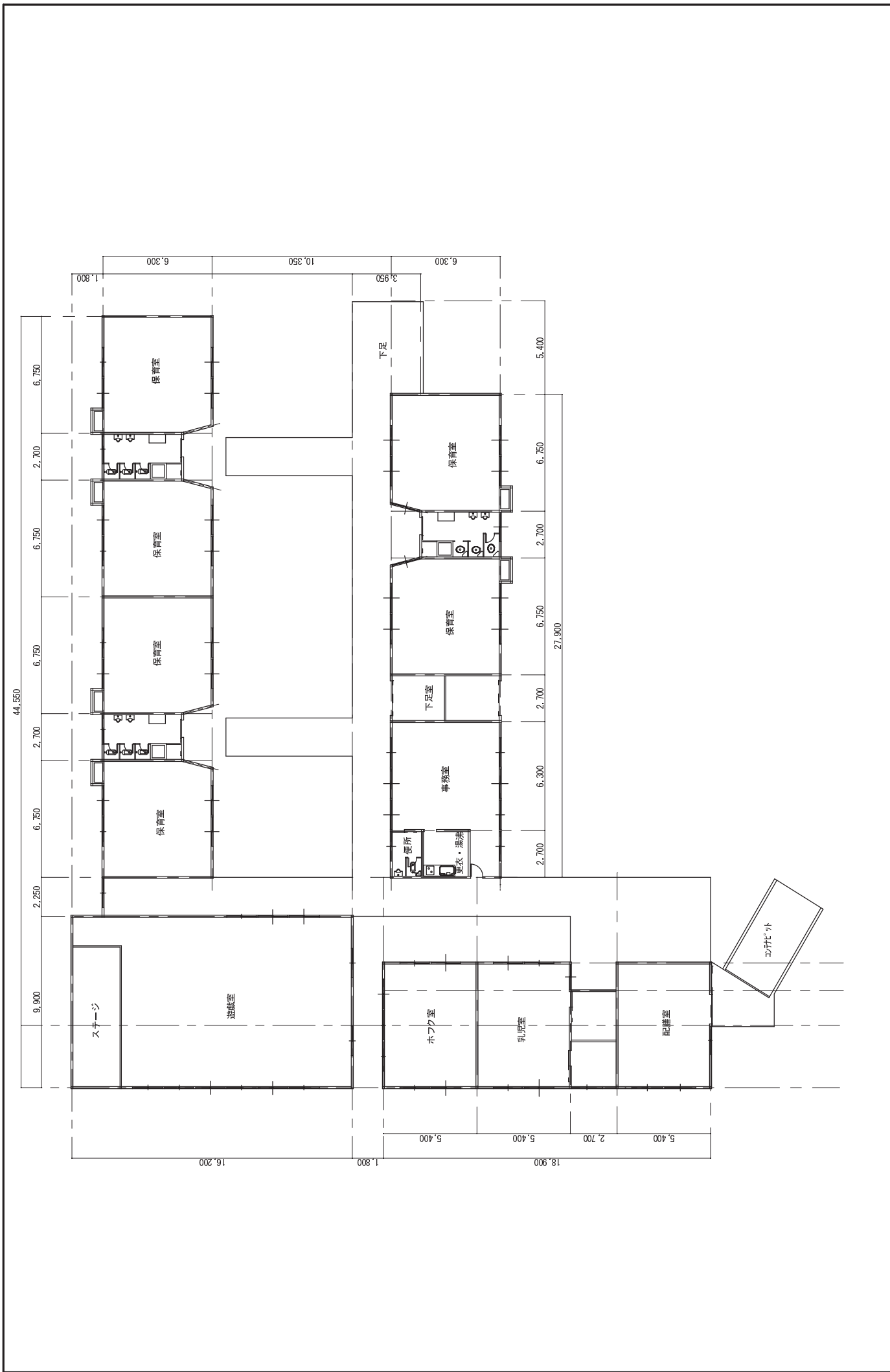


敷地面積：約 23,700 m²

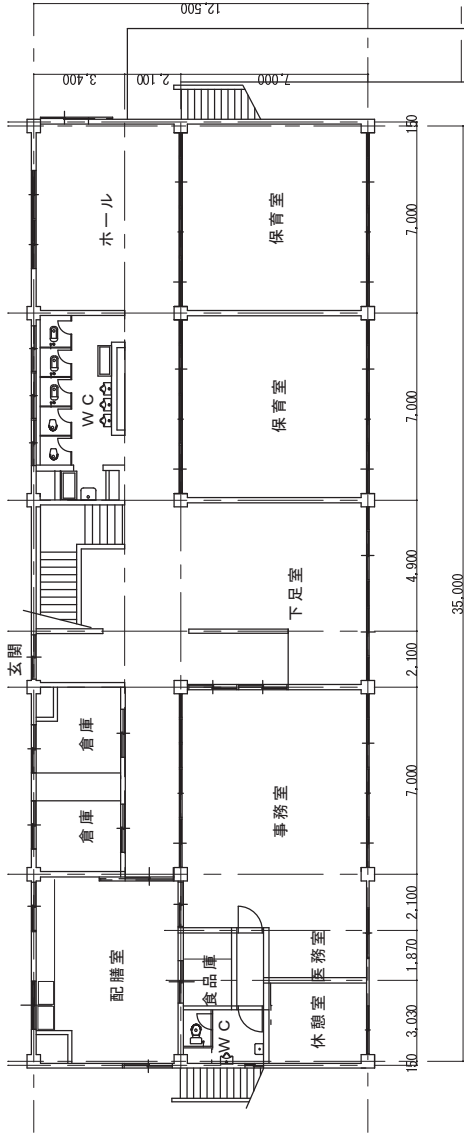
施設見取図 形原中学校



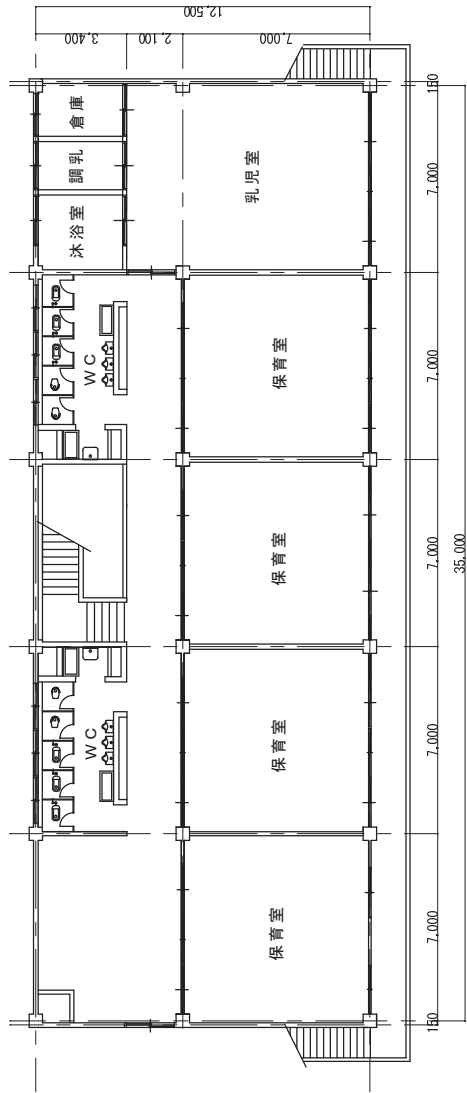
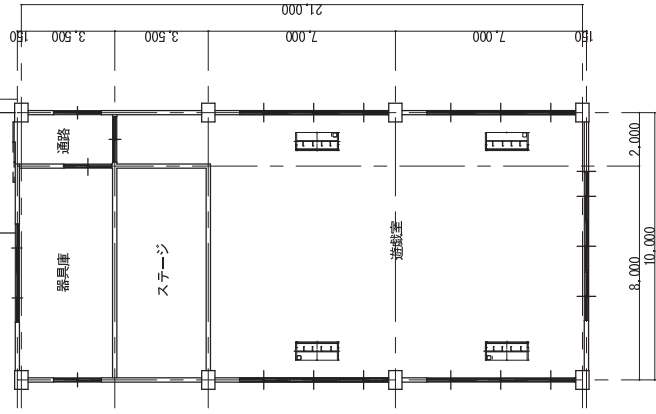
敷地面積：約 27,400 m²



図面番号	図面名称	縮尺
-	形原保育園	-
工事名	図面	校正
H30.6		

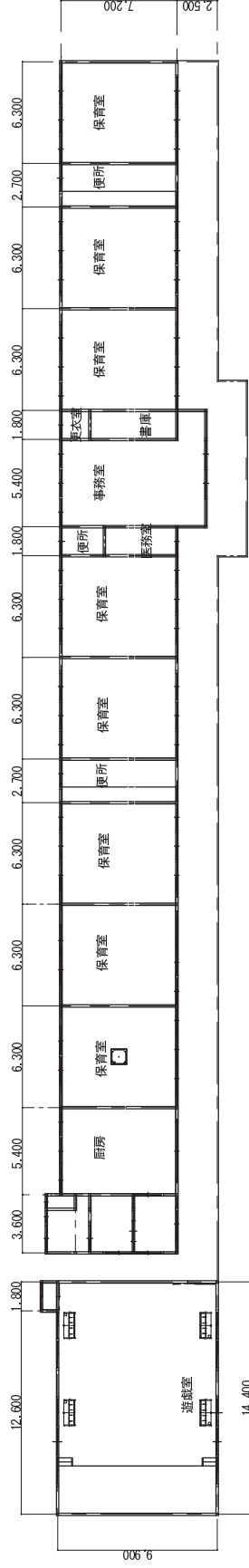


1階

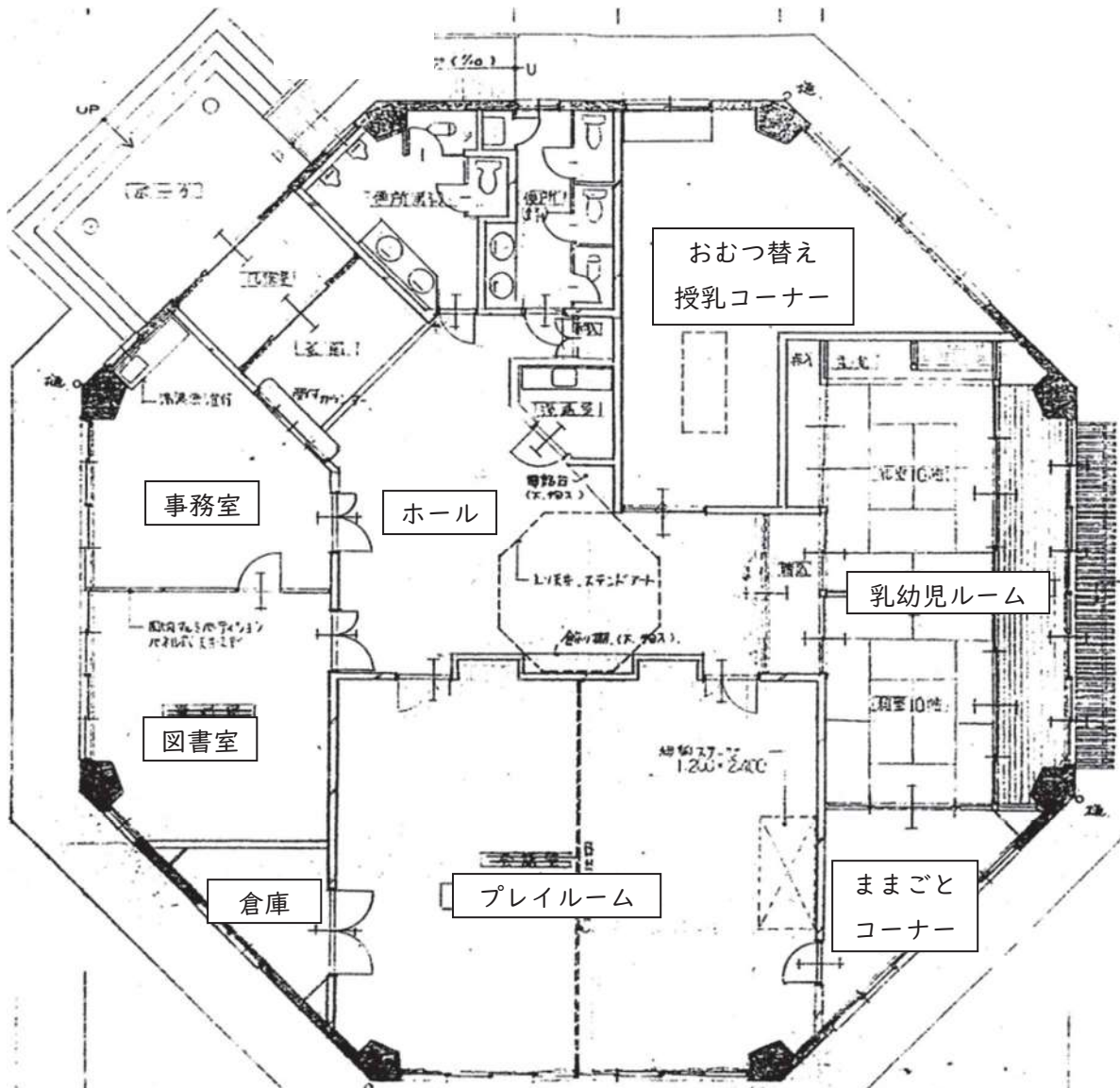


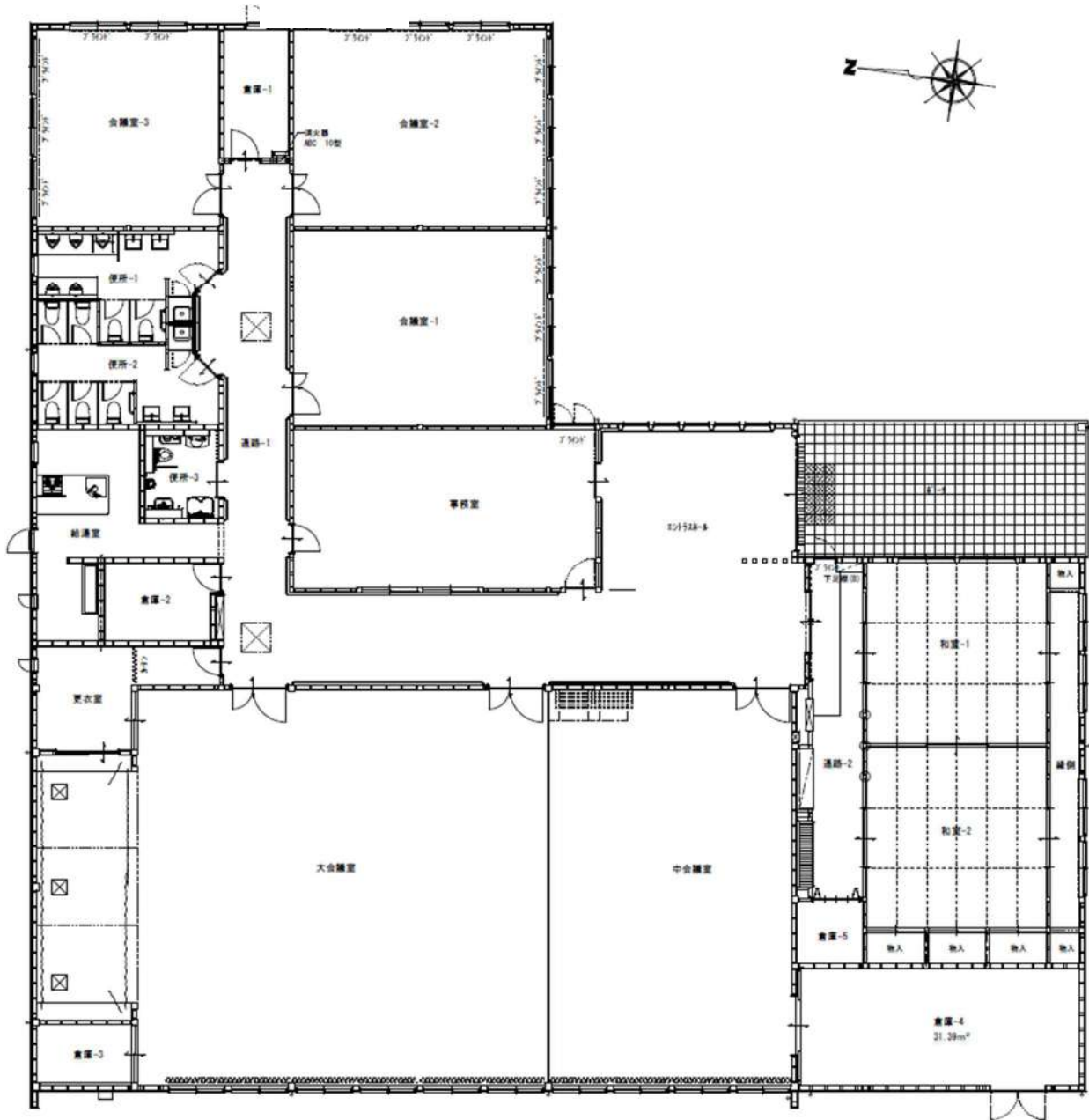
2階

図面番号	図面名称	縮尺
-	形原南保育園	-
図面校正	図面工 事 名	
査 閱	H30.6	



概 略	校 正	観 図	工 事 名	図 面 番 号	図 面 名 称	縮 尺
		H30.6	形原北保育園	-	形原北保育園	-





コミュニティバス路線図

