

地区別避難行動計画

令和5年2月

蒲 郡 市

目 次

◆避難方針及び記載内容	1
1. 大塚中学校区	2
2. 三谷中学校区	10
3. 蒲郡中学校区	18
4. 中部中学校区	27
5. 塩津中学校区	37
6. 形原中学校区	46
7. 西浦中学校区	54

◆避難方針及び記載内容

1 避難所の使用方針と避難方針

災害別の避難所の使用方針及び避難方針は次の通りとした。

災害種別	避難所の使用方針	避難方針
地震災害	・耐震性を有する施設は使用可能とする。 ※指定避難所のうち小・中学校、高校は耐震性を有する。	①地区内の指定避難所へ避難
津波災害	・津波浸水想定区域外の施設を使用可能とする。	①地区内の指定避難所へ避難 ②避難所が不足する地区は、近隣地区へ一部避難
洪水災害	・洪水浸水想定区域外の施設及び浸水想定区域内の避難所については、浸水しない階層は避難可能として取り扱う。 ※～0.5m 浸水：2階以上の施設を使用可能。 ※0.5m～3.0m 浸水：3階以上の施設を使用可能。	①地区内の指定避難所へ避難 ②親戚・知人宅へ避難 ③教室に避難
高潮災害	・高潮浸水想定区域外の施設及び浸水想定区域内の避難所については、浸水しない階層は避難可能として取り扱う。 ※～0.5m 浸水：2階以上の施設を使用可能。 ※0.5m～3.0m 浸水：3階以上の施設を使用可能。	①地区内の指定避難所へ避難 ②親戚・知人宅へ避難 ③教室に避難 ④避難所が不足する地区は、近隣地区へ一部避難
土砂災害	・土砂災害警戒区域外の施設を使用可能とする。	①地区内の指定避難所へ避難 ②親戚・知人宅へ避難 ③避難所が不足する地区は、近隣地区へ一部避難

2 避難行動計画の整理項目

前項の各方針をもとに、地区ごとの避難行動計画を次の項目で整理した。


番号	項目	内容
1 指定避難所の整理		
(1)	指定避難所の危険性	各避難所の危険性を整理
(2)	指定避難所の収容人数	各避難所の災害ごとの収容人数を整理
(3)	災害別の避難者数と収容率	各避難所の災害ごとの収容率を整理
(4)	災害別の避難先	災害別の避難先を整理
2 災害別の指定避難所等の整理		
(1)	地震災害	各災害時の被害状況や避難者数、避難先を整理
(2)	津波災害	
(3)	洪水災害	
(4)	高潮災害	
(5)	土砂災害	

1. 大塚中学校区

1 指定避難所の整理

(1) 指定避難所の危険性

区分	施設名	場所	階数	地震	液状化	津波	洪水	高潮	土砂災害
指定避難所	大塚保育園	遊戯棟	1	震度6弱	計算対象外	浸水なし	浸水なし	浸水なし	対象区域なし
	大塚西保育園	遊戯棟	1	震度6弱	危険度が極めて低い	浸水なし	浸水なし	浸水なし	対象区域なし
	大塚小学校	体育館	1	震度6弱	危険度が高い	浸水なし	浸水なし	浸水なし	対象区域なし
	大塚中学校	体育館	2	震度6弱	計算対象外	浸水なし	浸水なし	浸水なし	対象区域なし
	蒲郡東高等学校	体育館	2	震度6弱	計算対象外	浸水なし	浸水なし	浸水なし	対象区域なし
地域避難所	大塚公民館	—	3	震度6弱	危険度が高い	浸水なし	浸水なし	浸水なし	対象区域なし

 : 避難不可能

(2) 指定避難所の収容人数

区分	施設名	場所	階数	収容人数 MAX	地震・液状化	津波	洪水	洪水※教室考慮	高潮	高潮※教室考慮	土砂災害
指定避難所	大塚保育園	遊戯棟	1	58	58	58	58	58	58	58	58
	大塚西保育園	遊戯棟	1	43	43	43	43	43	43	43	43
	大塚小学校	体育館	1	330	330	330	330	645	330	645	330
	大塚中学校	体育館	2	820	820	820	820	998	820	998	820
	蒲郡東高等学校	体育館	2	530	530	530	530	530	530	530	530
地域避難所	大塚公民館	—	3	—	—	—	—	—	—	—	—
合計				1,781	1,781	1,781	1,781	2,274	1,781	2,274	1,781

赤字: 教室利用

(3) 災害別の避難者数と収容率

区分		(条件)	地震・液状化	津波	洪水	高潮	土砂災害
					親戚・知人宅 教室利用考慮	親戚・知人宅 教室利用考慮	親戚・知人宅 考慮
指定避難所収容可能人数			1,781	1,781	2,274	2,274	1,781
避難者数	避難者数		70	200	30	1,600	400
	直後・1日後	収容率	4%	11%	1%	70%	22%
避難者数	避難者数		600	200	*	1,300	
	3日後	収容率	34%	11%	—	57%	
避難者数	避難者数		400	60	*	1,300	
	7日後	収容率	22%	3%	—	57%	

※100%以上は避難所が不足

(4) 災害別の避難先

地区	区分	施設名	場所	階数	地震・液状化	津波	洪水	高潮	土砂災害
大塚 中学校区	指定避難所	大塚保育園	遊戯棟	1	○	○	○	○	○
		大塚西保育園	遊戯棟	1	○	○	○	○	○
		大塚小学校	体育館、教室	1	○	○	○	○	○
		大塚中学校	体育館、教室	2	○	○	○	○	○
		蒲郡東高等学校	体育館	2	○	○	○	○	○
	地域避難所	大塚公民館	—	3	×開設なし	×開設なし	○	○	×開設なし

※地域避難所は、台風など風水害時に開設する避難所である

2 災害別の指定避難所等の整理

(1) 地震災害

項目		概要
被害状況	揺れ	沿岸部で震度6強
	液状化危険性	沿岸部で液状化の危険性が高い
避難者数		直後・1日後:70人、3日後:600人、7日後:400人
地区内の指定避難所		①大塚保育園(遊戯棟) ②大塚西保育園(遊戯棟) ③大塚小学校(体育館) ④大塚中学校(体育館) ⑤蒲郡東高等学校(体育館)
他地区への避難		なし
他地区からの避難(受入れ)		なし

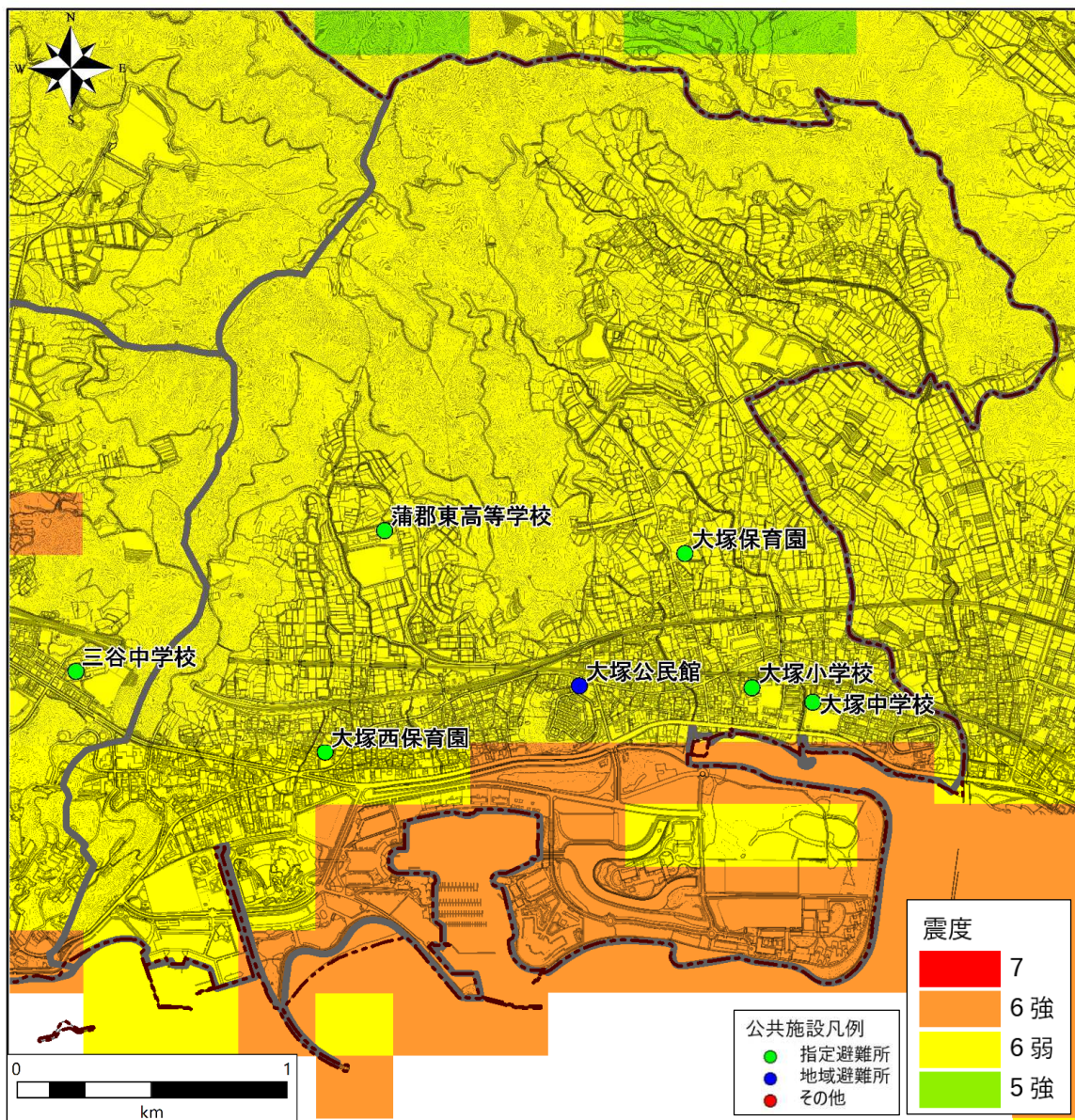


図 地震動（揺れ）

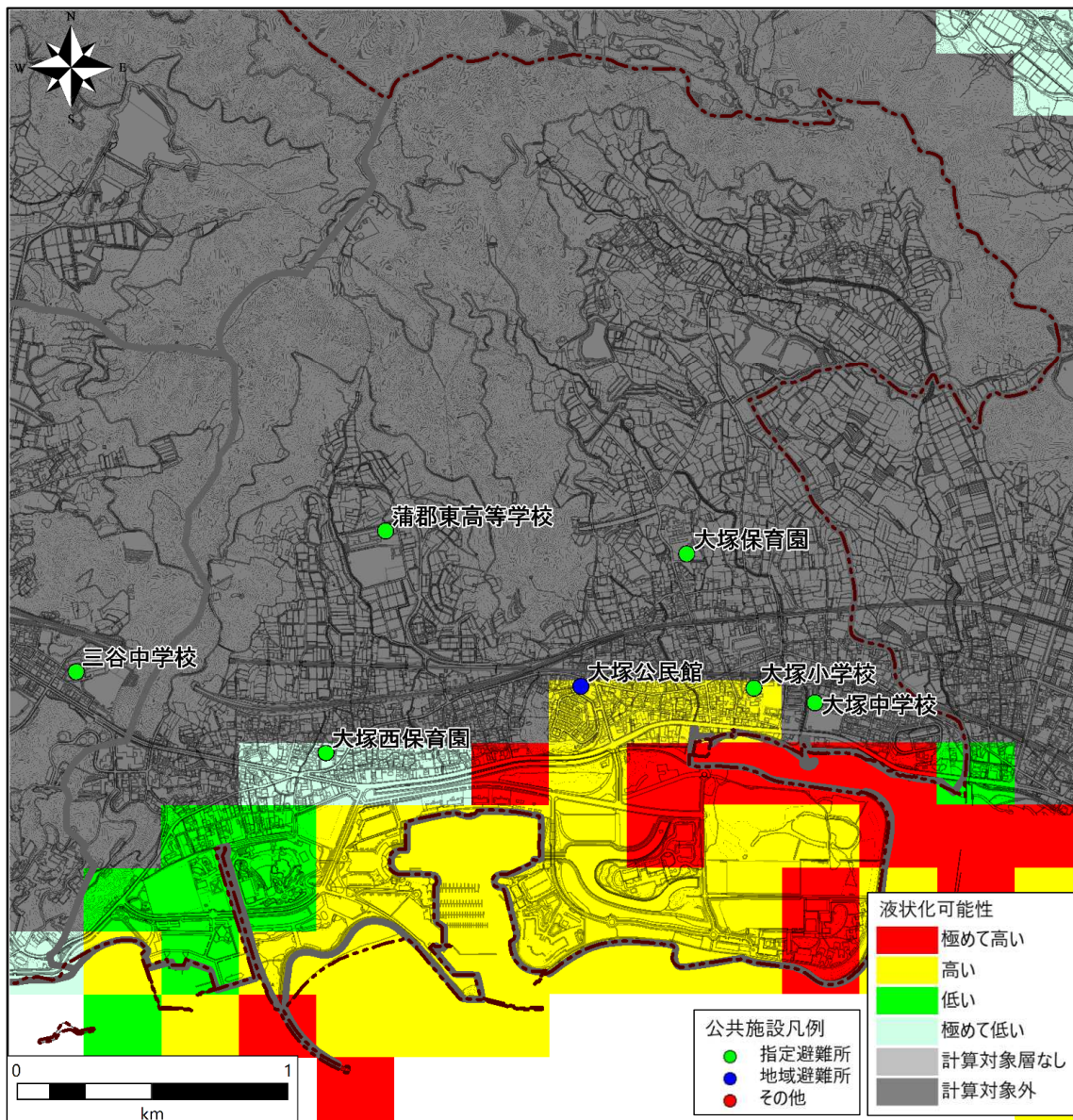


図 液状化可能性

(2) 津波災害

項目		概要
被害状況	津波	沿岸部の一部で基準水位 1.0~3.0m
避難者数		直後・1日後:200 人、3日後:200 人、7日後:60 人
地区内の指定避難所		①大塚保育園(遊戯棟) ②大塚西保育園(遊戯棟) ③大塚小学校(体育館) ④大塚中学校(体育館) ⑤蒲郡東高等学校(体育館)
他地区への避難		なし
他地区からの避難(受入れ)		なし

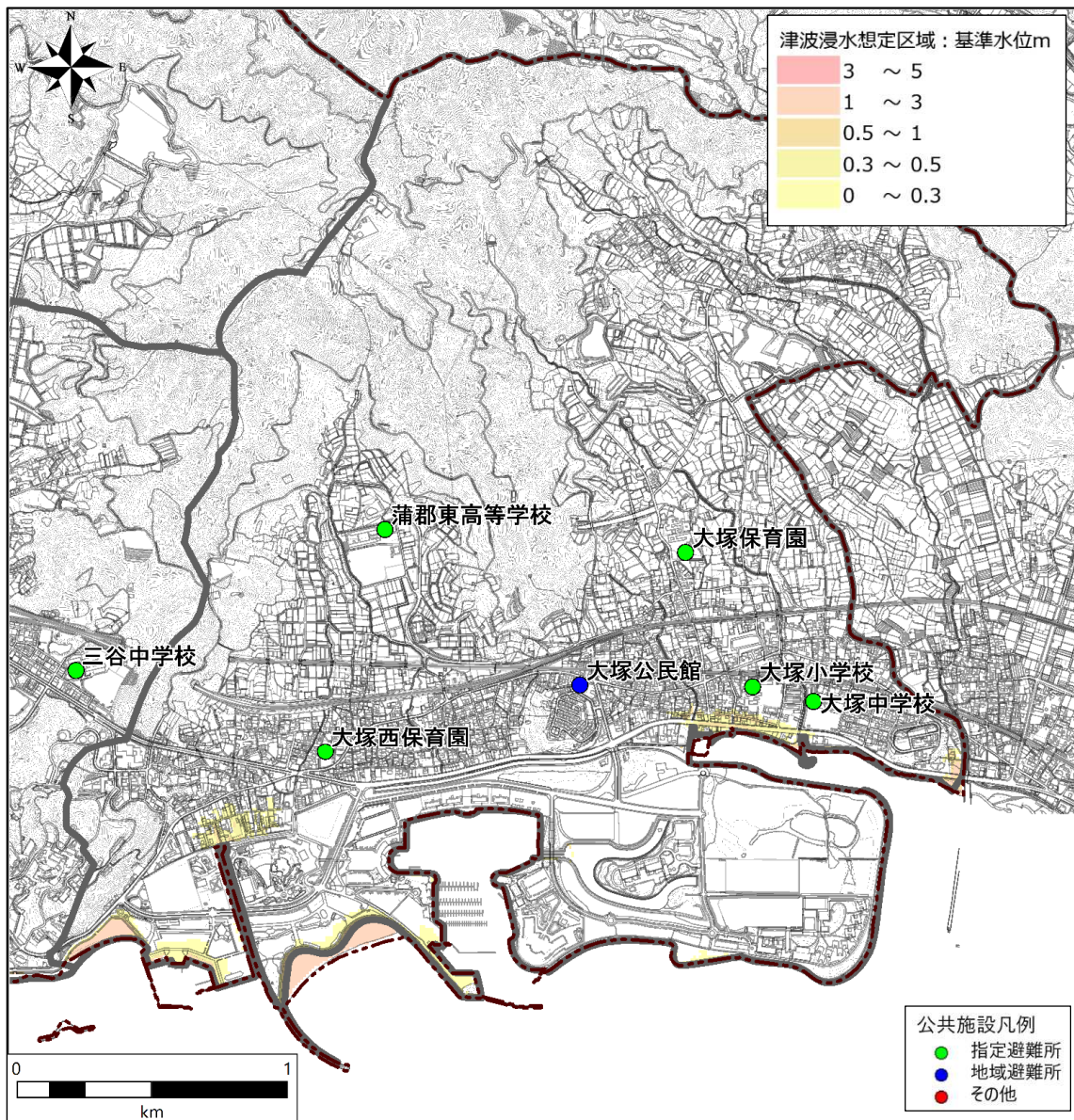


図 津波浸水想定区域（基準水位）

(3) 洪水災害

項目		概要
被害状況	紫川	一部で1.0～3.0m浸水
	拾石川	浸水域なし
	西田川	浸水域なし
	落合川	浸水域なし
避難者数(親戚・知人宅考慮)		直後:30人、3日後:わずか、7日後:わずか
地区内の指定避難所		①大塚保育園(遊戯棟) ②大塚西保育園(遊戯棟) ③大塚小学校(体育館、教室) ④大塚中学校(体育館、教室) ⑤蒲郡東高等学校(体育館)
地区内の地域避難所		⑥大塚公民館
他地区への避難		なし
他地区からの避難(受入れ)		なし

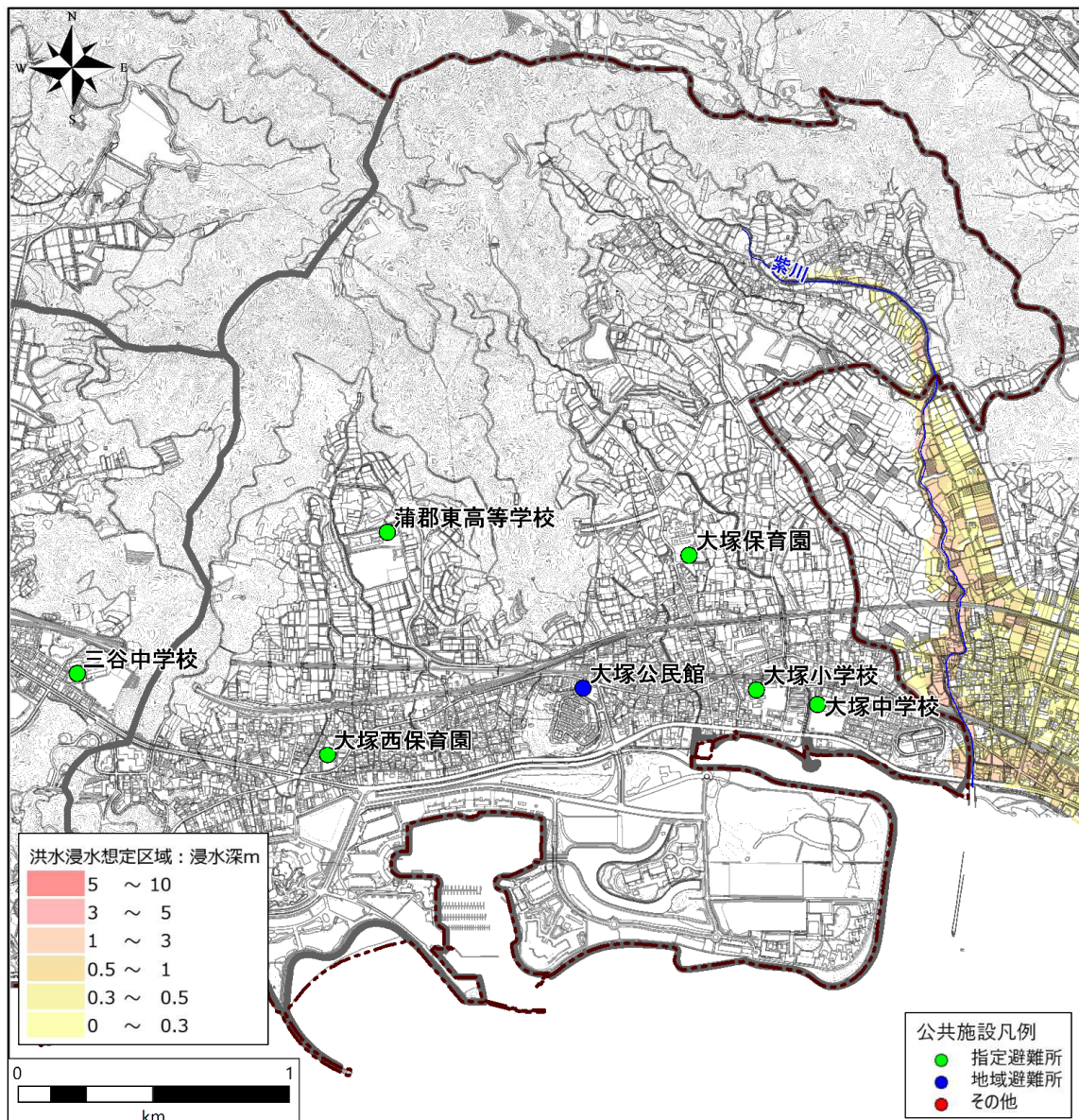


図 洪水浸水想定区域(紫川)

(4) 高潮災害

項目		概要
被害状況	高潮	沿岸部の一部で 5.0~10.0m
避難者数(親戚・知人宅考慮)		直後・1日後:1,600人、3日後:1,300人、7日後:1,300人
地区内の指定避難所		①大塚保育園(遊戯棟) ②大塚西保育園(遊戯棟) ③大塚小学校(体育館、教室) ④大塚中学校(体育館、教室) ⑤蒲郡東高等学校(体育館)
地区内の地域避難所		⑥大塚公民館
他地区への避難		なし
他地区からの避難(受入れ)		なし

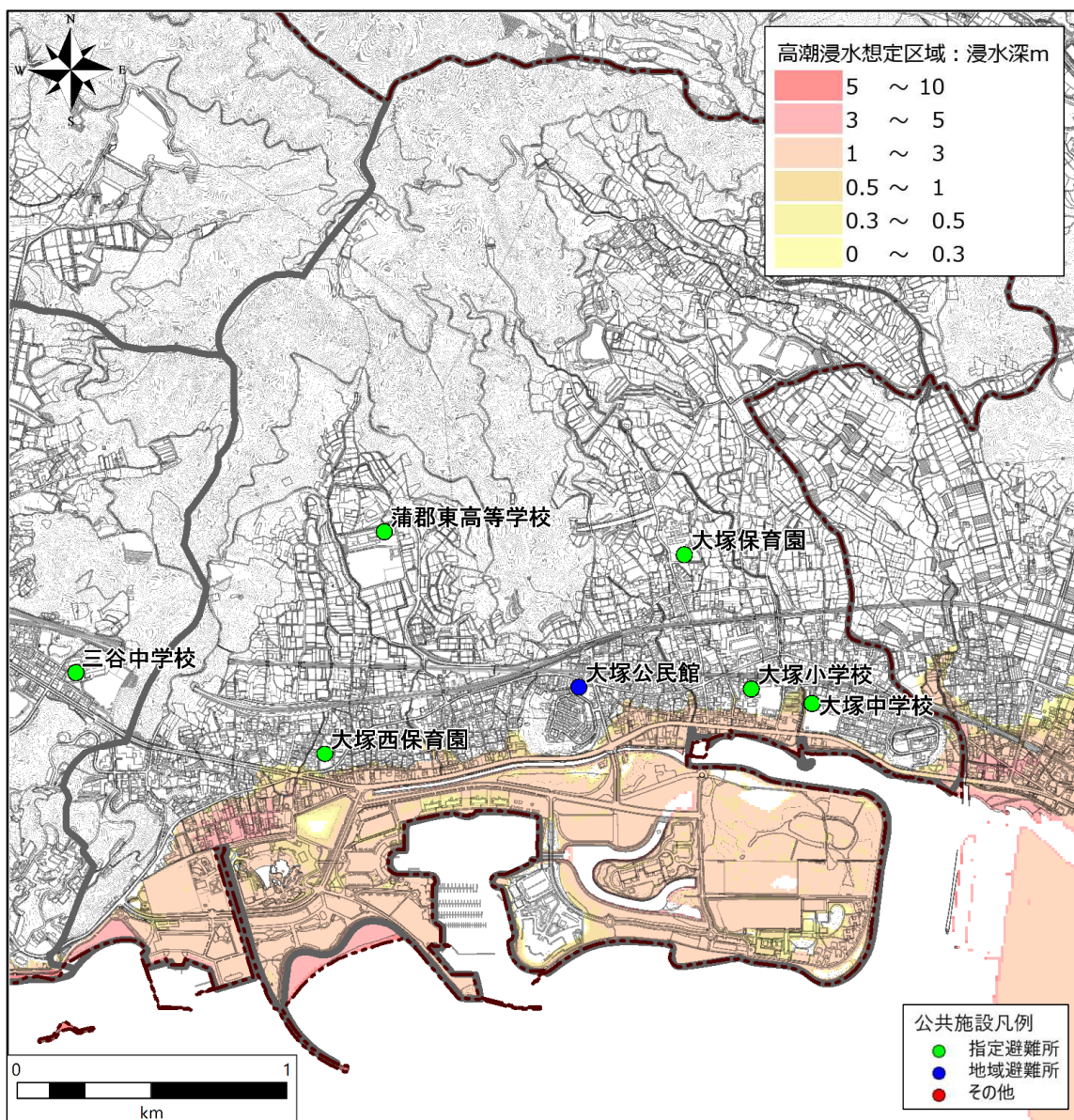


図 高潮浸水想定区域

(5) 土砂災害

項目		概要
被害状況	土砂災害	土砂災害警戒区域内で被災
避難者数(親戚・知人宅考慮)		400人
地区内の指定避難所		①大塚保育園(遊戯棟) ②大塚西保育園(遊戯棟) ③大塚小学校(体育館、教室) ④大塚中学校(体育館、教室) ⑤蒲郡東高等学校(体育館)
他地区への避難		なし
他地区からの避難(受入れ)		なし

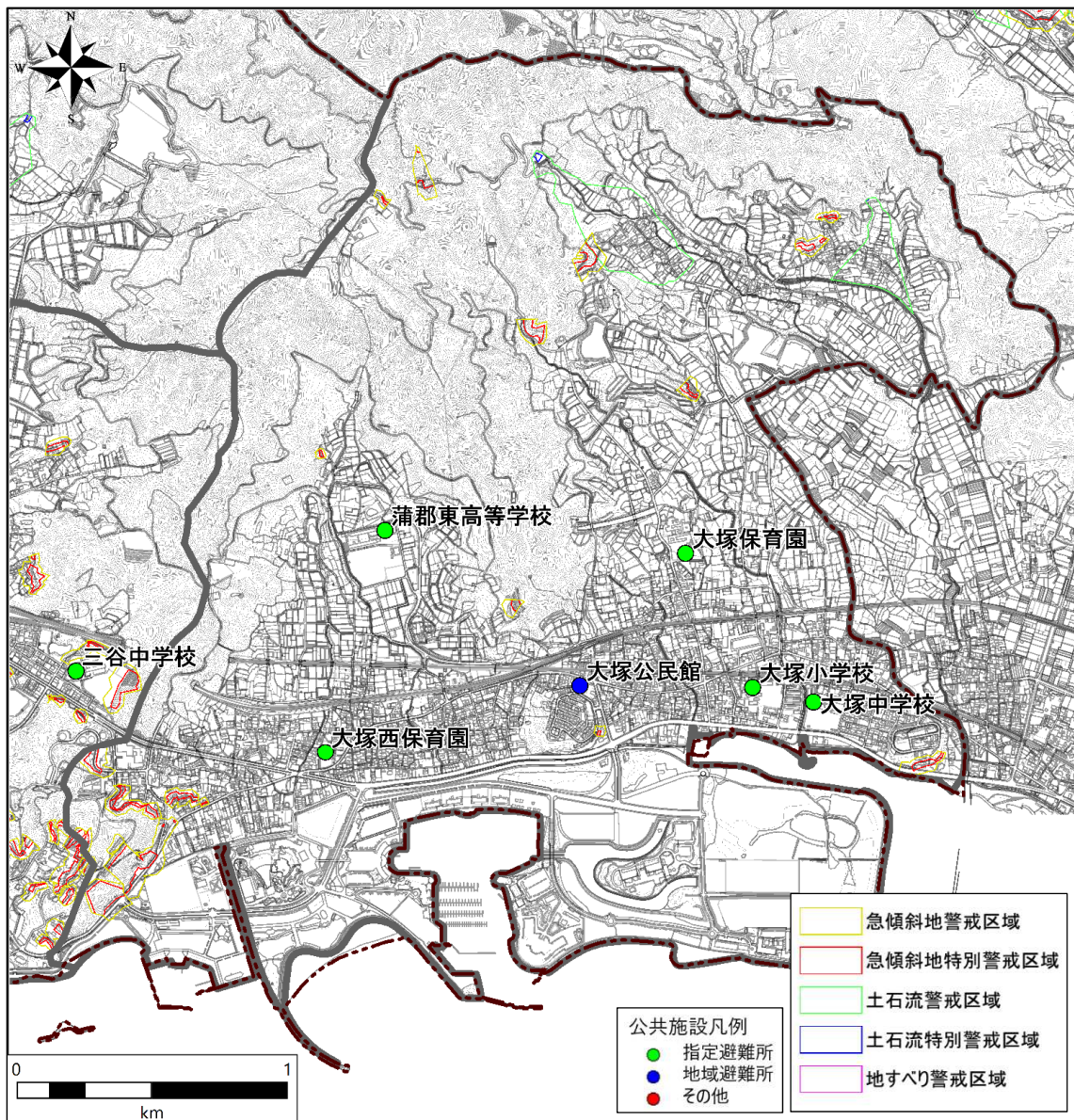


図 土砂災害

2. 三谷中学校区

1 指定避難所の整理

(1) 指定避難所の危険性

区分	施設名	場所	階数	地震	液状化	津波	洪水	高潮	土砂災害
指定避難所	三谷小学校	体育館	1	震度6強	危険度が極めて高い	浸水なし	浸水なし	0.5m~3.0m 浸水	対象区域なし
	三谷東保育園	遊戯棟	1	震度6弱	計算対象外	浸水なし	浸水なし	浸水なし	対象区域なし
	三谷東小学校	体育館	2	震度6弱	計算対象外	浸水なし	浸水なし	浸水なし	対象区域なし
	三谷中学校	体育館	2	震度6弱	計算対象外	浸水なし	浸水なし	浸水なし	土砂災害警戒区域 (急傾斜地の崩壊)
地域避難所	みや児童館	2階部分使用	2	震度6弱	計算対象外	浸水なし	浸水なし	浸水なし	対象区域なし

:避難不可能

※三谷小学校(体育館):高潮の浸水深 1.297m に対し、体育館の床の高さ 4.0m のため、使用可能

(2) 指定避難所の収容人数

区分	施設名	場所	階数	収容人数 MAX	地震・液状化	津波	洪水	洪水※教室考慮	高潮	高潮※教室考慮	土砂災害
指定避難所	三谷小学校	体育館	1	310	310	310	310	597	310	597	310
	三谷東保育園	遊戯棟	1	63	63	63	63	63	63	63	63
	三谷東小学校	体育館	2	430	430	430	430	858	430	858	430
	三谷中学校	体育館	2	530	530	530	530	779	530	779	0
地域避難所	みや児童館	2階部分使用	2	-	-	-	-	-	-	-	-
	三谷小学校	体育館	1	-	-	-	-	-	-	-	-
合計				1,333	1,333	1,333	1,333	2,297	1,333	2,297	803

赤字:教室利用

(3) 災害別の避難者数と収容率

区分	(条件)	地震・液状化	津波	洪水	高潮	土砂災害
				親戚・知人宅 教室利用考慮	親戚・知人宅 教室利用考慮	親戚・知人宅 考慮
指定避難所収容可能人数		1,333	1,333	2,297	2,297	803
避難者数	避難者数	300	1,400	2,100	3,800	300
	直後・1日後	収容率	23%	105%	91%	165%
避難者数	避難者数	1,200	1,400	300	3,600	
	3日後	収容率	90%	105%	13%	157%
避難者数	避難者数	900	400	300	3,600	
	7日後	収容率	68%	30%	13%	157%

※100%以上は避難所が不足

(4) 災害別の避難先

地区	区分	施設名	場所	階数	地震・液状化	津波	洪水	高潮	土砂災害
三谷 中学校区	指定避難所	三谷小学校	体育館、教室	1	○	○	○	○	○
		三谷東保育園	遊戯棟	1	○	○	○	○	○
		三谷東小学校	体育館、教室	2	○	○	○	○	○
		三谷中学校	体育館、教室	2	○	○	○	○	×開設なし
	地域避難所	みや児童館	2階部分使用	2	×開設なし	×開設なし	○	○	×開設なし
蒲郡 中学校区	指定避難所	竹島小学校	体育館、教室	2	-	○	×開設なし	○	-
		蒲郡東部小学校	体育館、教室	2	-	○	-	○	-
		蒲郡南部小学校	体育館、教室	2	-	○	-	○	-
		蒲郡中学校	体育館、教室	1	-	○	-	○	-

※地域避難所は、台風など風水害時に開設する避難所である

※津波時、高潮時は蒲郡中学校区の避難所に一部避難

2 災害別の指定避難所等の整理

(1) 地震災害

項目		概要
被害状況	揺れ	沿岸部で震度6強
	液状化危険性	沿岸部で液状化の危険性が高い
避難者数		直後・1日後:300人、3日後:1,200人、7日後:900人
地区内の指定避難所		①三谷小学校(体育館) ②三谷東保育園(遊戯棟) ③三谷東小学校(体育館) ④三谷中学校(体育館)
他地区への避難		なし
他地区からの避難(受入れ)		なし

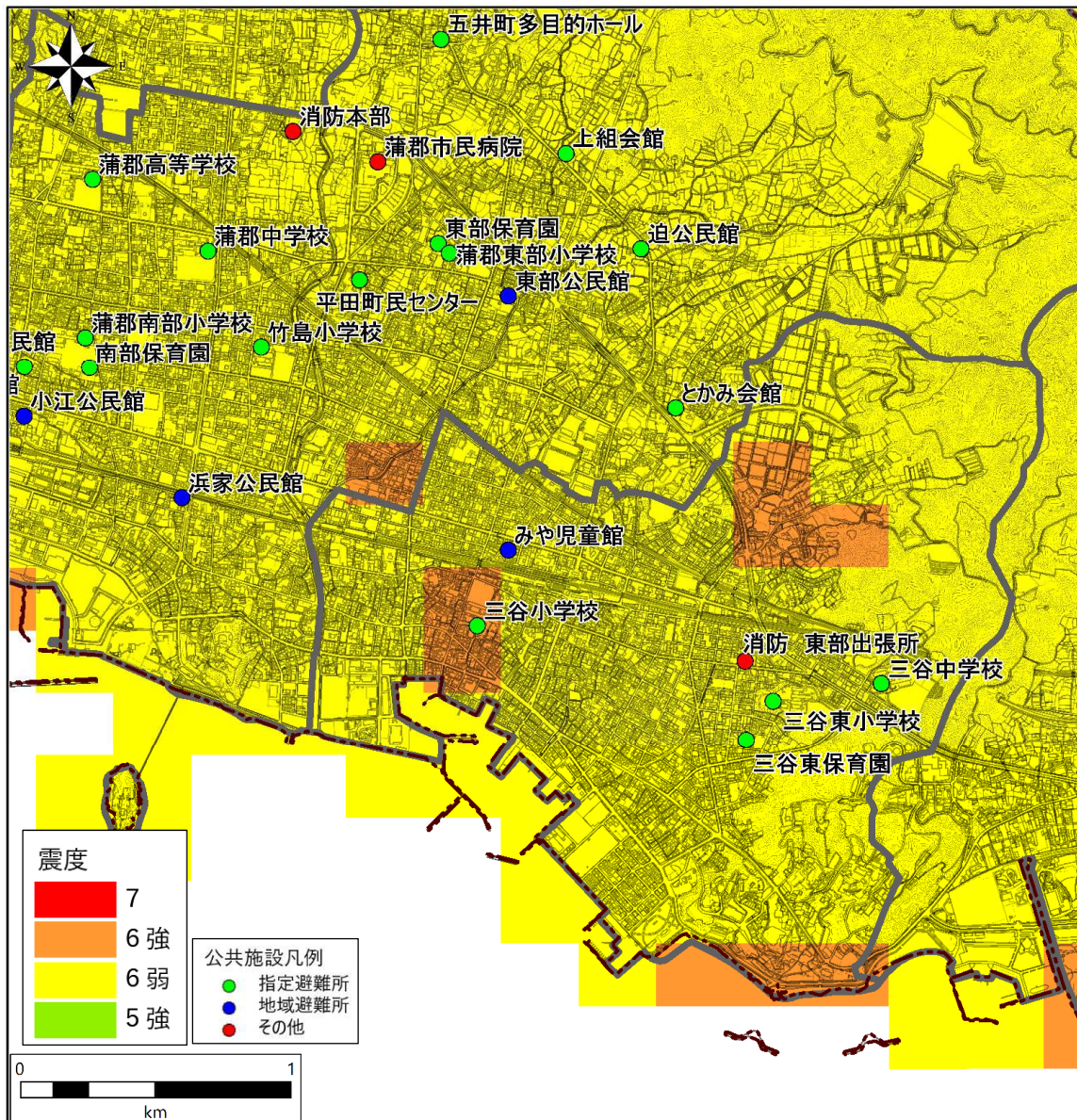


図 地震動 (揺れ)

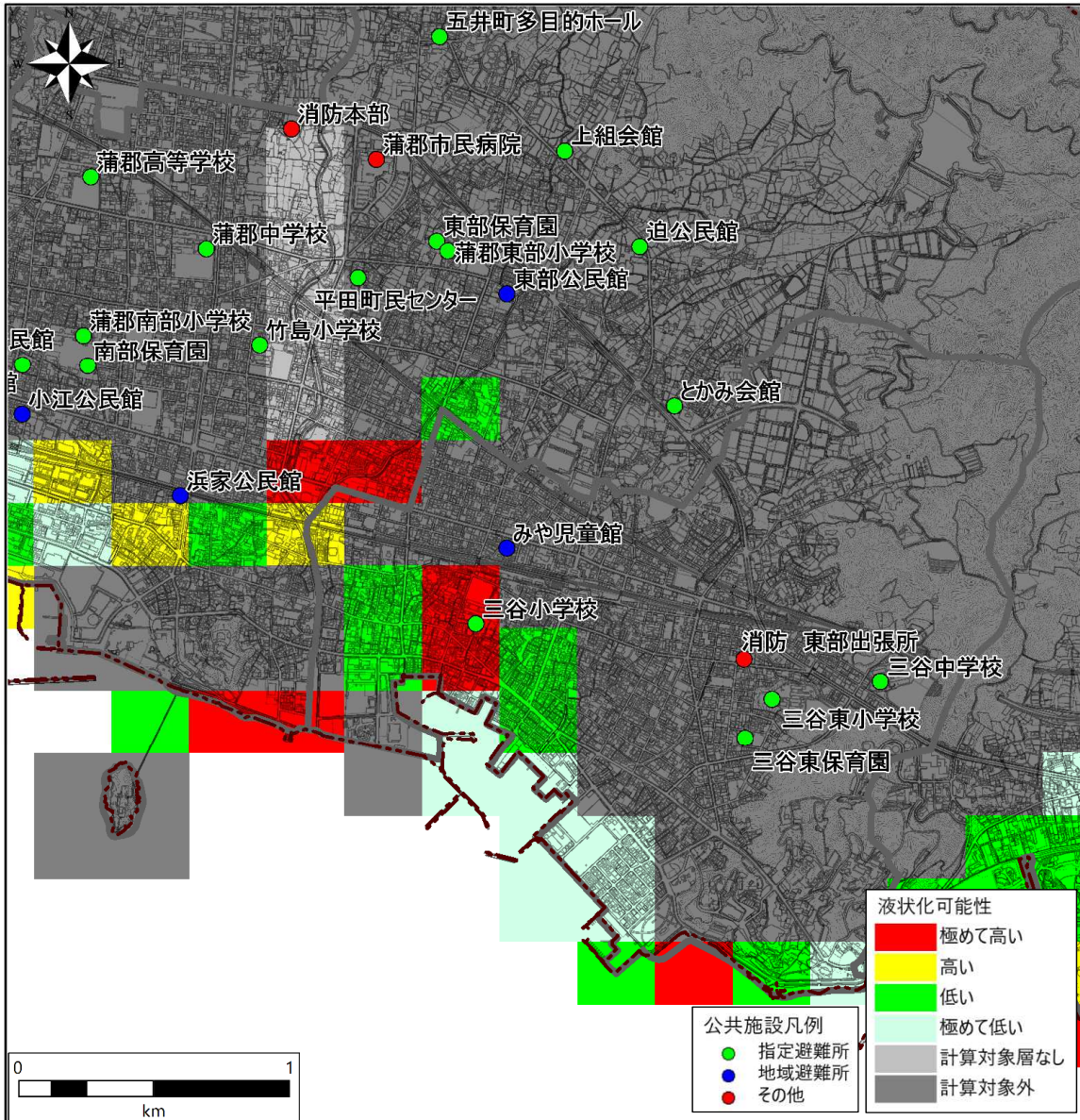


図 液状化可能性

(2) 津波災害

項目		概要
被害状況	津波	沿岸部の一部で基準水位 1.0~3.0m
避難者数		直後・1日後:1,400 人、3日後:1,400 人、7日後:400 人
地区内の指定避難所		①三谷小学校(体育館) ②三谷東保育園(遊戯棟) ③三谷東小学校(体育館) ④三谷中学校(体育館)
他地区への避難 (蒲郡中学校区へ一部避難)		●竹島小学校(体育館、教室) ●蒲郡東部小学校(体育館、教室) ●蒲郡南部小学校(体育館、教室) ●蒲郡中学校(体育館、教室)
他地区からの避難(受入れ)		なし

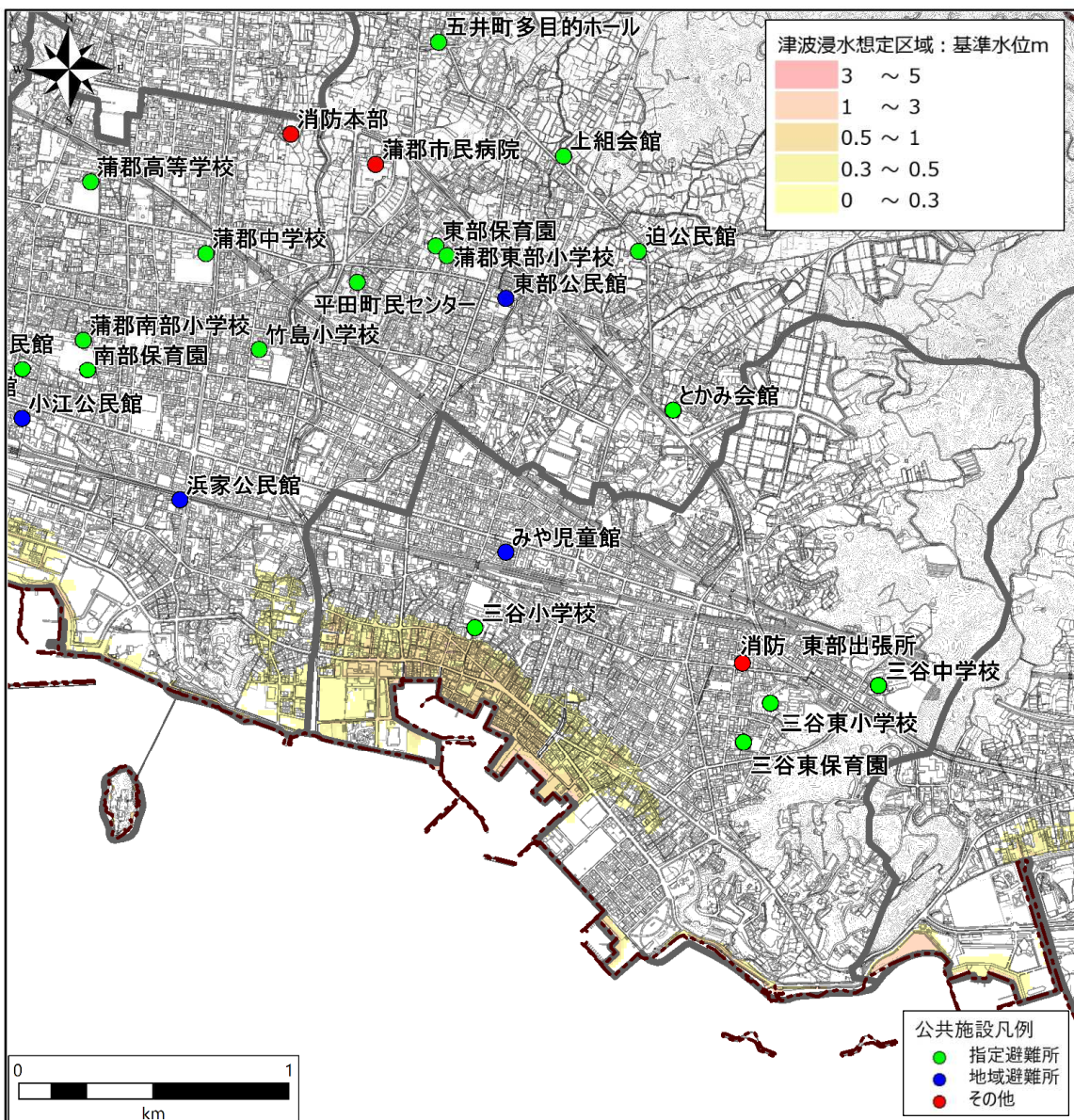


図 津波浸水想定区域（基準水位）

(3) 洪水災害

項目		概要
被害状況	紫川	浸水域なし
	拾石川	浸水域なし
	西田川	一部で1.0~3.0m浸水
	落合川	浸水域なし
避難者数(親戚・知人宅考慮)		直後:2,100人、3日後:300人、7日後:300人
地区内の指定避難所		①三谷小学校(体育館、教室) ②三谷東保育園(遊戯棟) ③三谷東小学校(体育館、教室) ④三谷中学校(体育館、教室)
地区内の地域避難所		⑤みや児童館(2階部分使用) ⑥三谷小学校(体育館)
他地区への避難		なし
他地区からの避難(受入れ)		なし

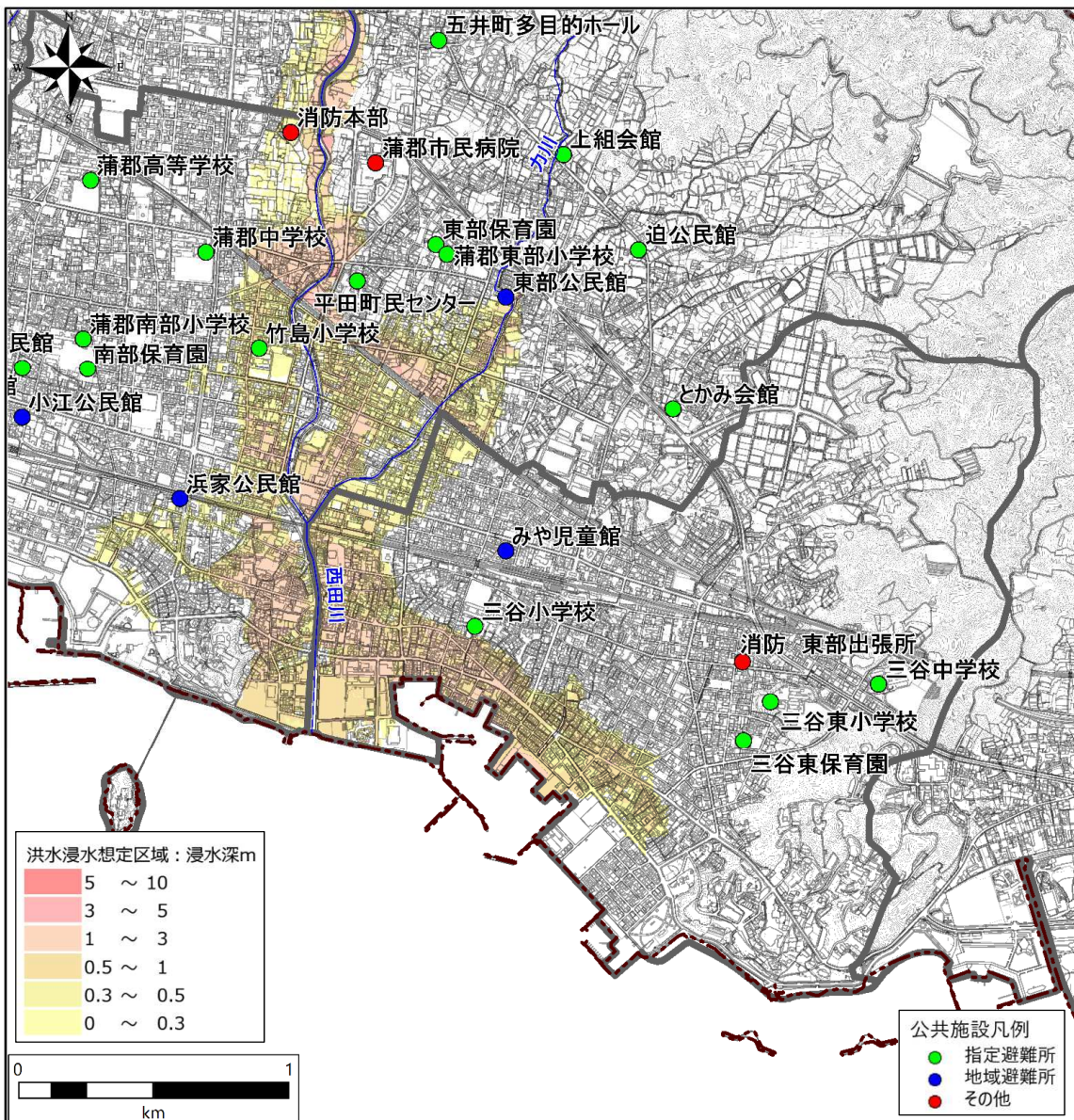


図 洪水浸水想定区域 (西田川)

(4) 高潮災害

項目		概要
被害状況	高潮	沿岸部の一部で 5.0~10.0m
避難者数(親戚・知人宅考慮)		直後・1日後:3,800人、3日後:3,600人、7日後:3,600人
地区内の指定避難所		①三谷小学校(体育館、教室) ②三谷東保育園(遊戯棟) ③三谷東小学校(体育館、教室) ④三谷中学校(体育館、教室)
地区内の地域避難所		⑤みや児童館(2階部分使用) ⑥三谷小学校(体育館)
他地区への避難 (蒲郡中学校区へ一部避難)		●竹島小学校(体育館、教室) ●蒲郡東部小学校(体育館、教室) ●蒲郡南部小学校(体育館、教室) ●蒲郡中学校(体育館、教室)
他地区からの避難(受入れ)		なし

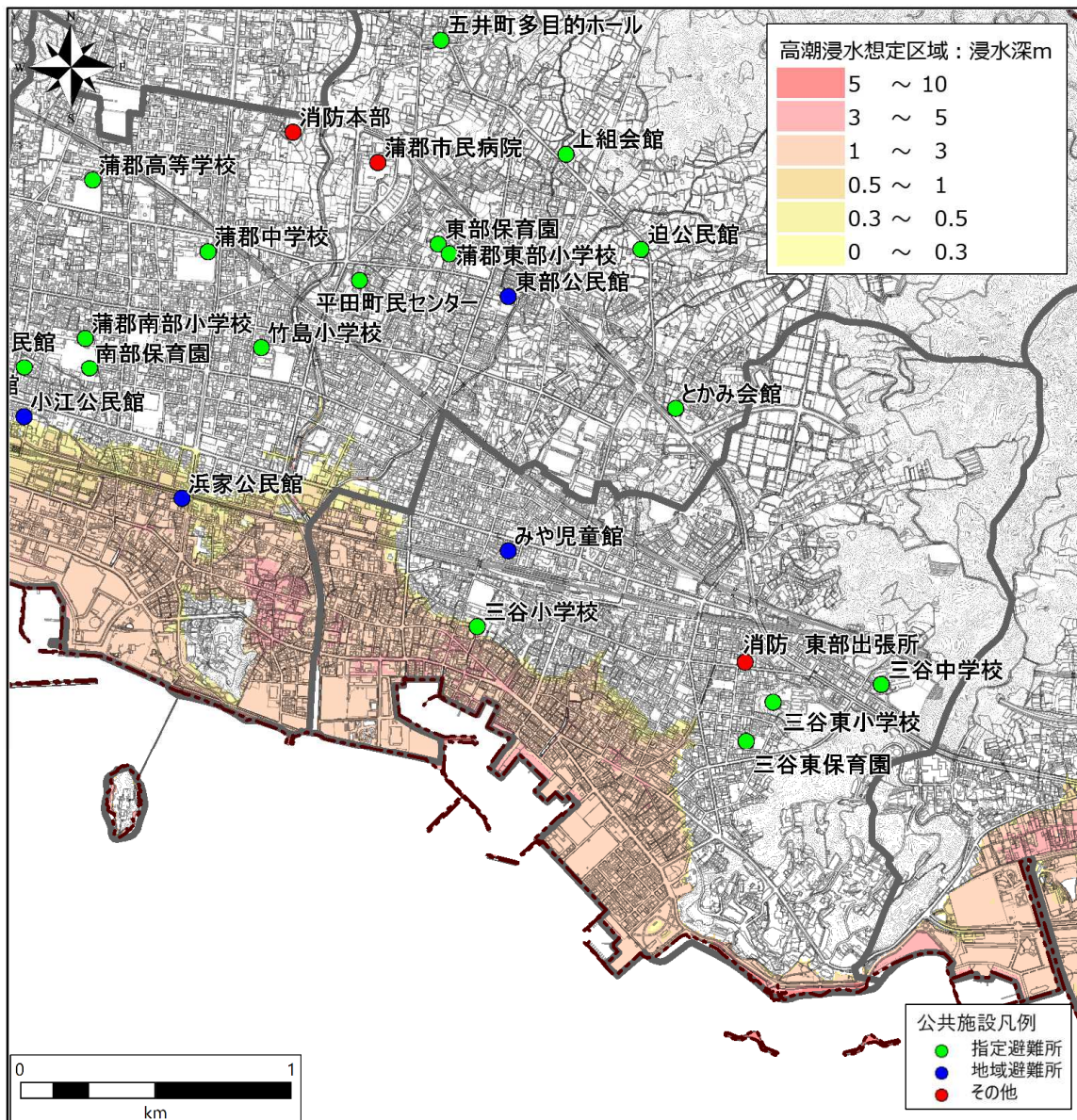


図 高潮浸水想定区域

(5) 土砂災害

項目		概要
被害状況	土砂災害	土砂災害警戒区域内で被災
避難者数(親戚・知人宅考慮)		300人
地区内の指定避難所		①三谷小学校(体育館) ②三谷東保育園(遊戯棟) ③三谷東小学校(体育館) ※三谷中学校(体育館)は、土砂災害の時は開設しない
他地区への避難		なし
他地区からの避難(受入れ)		なし

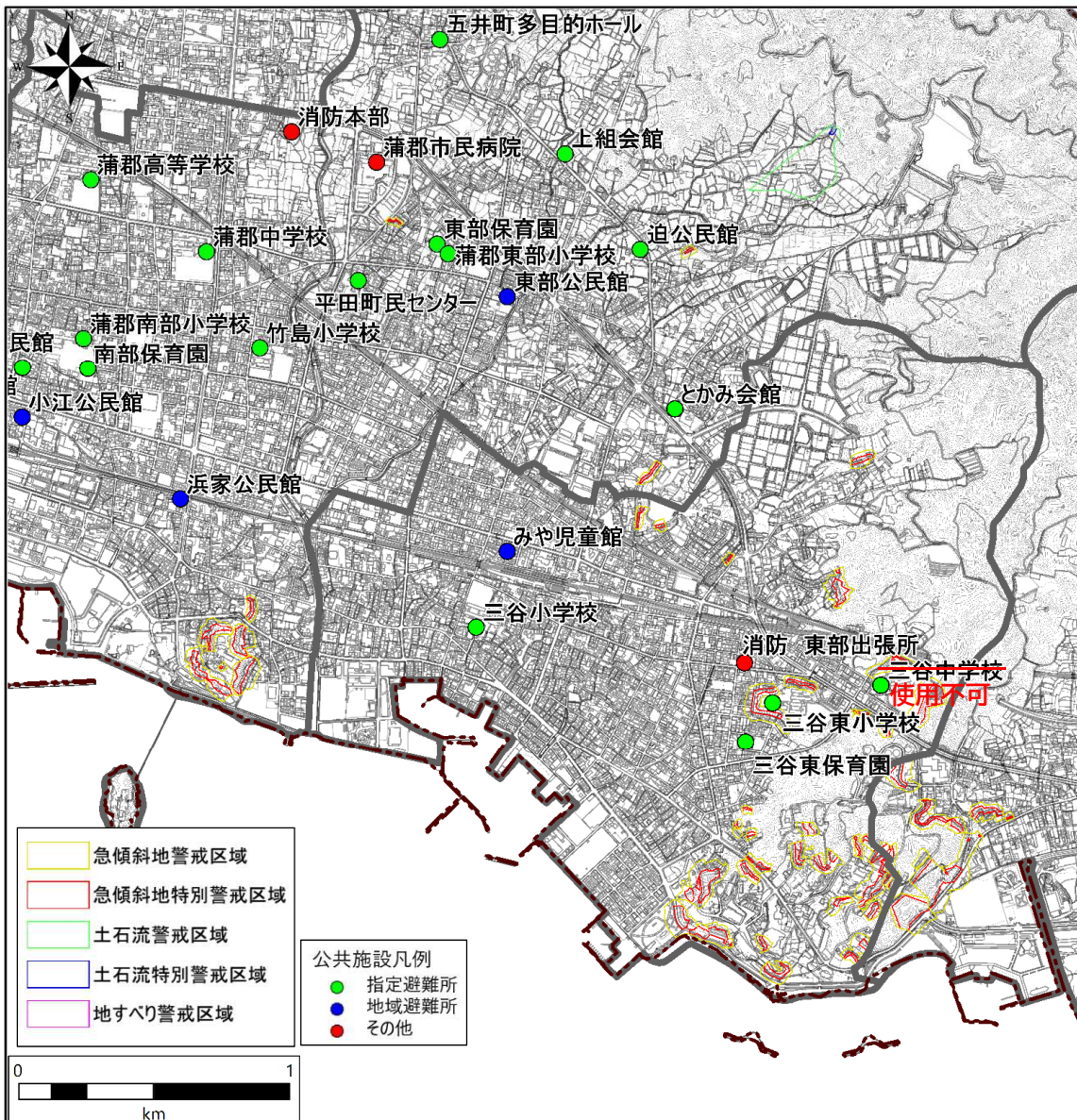



図 土砂災害

3. 蒲郡中学校区

1 指定避難所の整理

(1) 指定避難所の危険性

区分	施設名	場所	階数	地震	液状化	津波	洪水	高潮	土砂災害
指定避難所	竹島小学校	体育館	2	震度6弱	計算対象外	浸水なし	0.5m~3.0m 浸水	浸水なし	対象区域なし
	東部保育園	遊戯棟	1	震度6弱	計算対象外	浸水なし	浸水なし	浸水なし	対象区域なし
	蒲郡東部小学校	体育館	2	震度6弱	計算対象外	浸水なし	浸水なし	浸水なし	対象区域なし
	とかみ会館	—	1	震度6弱	計算対象外	浸水なし	浸水なし	浸水なし	対象区域なし
	上組会館	—	1	震度6弱	計算対象外	浸水なし	浸水なし	浸水なし	対象区域なし
	迫公民館	—	1	震度6弱	計算対象外	浸水なし	浸水なし	浸水なし	対象区域なし
	五井町多目的ホール	—	1	震度6弱	計算対象外	浸水なし	浸水なし	浸水なし	対象区域なし
	平田町民センター	—	1	震度6弱	計算対象外	浸水なし	浸水なし	浸水なし	対象区域なし
	南部保育園	遊戯棟	1	震度6弱	計算対象外	浸水なし	浸水なし	浸水なし	対象区域なし
	蒲郡南部小学校	体育館	2	震度6弱	計算対象外	浸水なし	浸水なし	浸水なし	対象区域なし
	蒲郡中学校	体育館	1	震度6弱	計算対象外	浸水なし	浸水なし	浸水なし	対象区域なし
	勤労福祉会館	会議室等	4	震度6弱	計算対象外	浸水なし	浸水なし	浸水なし	対象区域なし
	蒲郡高等学校	体育館	2	震度6弱	計算対象外	浸水なし	浸水なし	浸水なし	対象区域なし
地域避難所	東部公民館	—	2	震度6弱	計算対象外	浸水なし	浸水なし	浸水なし	対象区域なし
	浜家公民館	2階	2	震度6弱	計算対象外	浸水なし	浸水なし	0.5m~3.0m 浸水	対象区域なし
	小江公民館	—	3	震度6弱	計算対象外	浸水なし	浸水なし	浸水なし	対象区域なし
	蒲郡公民館	—	2	震度6弱	計算対象外	浸水なし	浸水なし	浸水なし	対象区域なし

 :避難不可能

(2) 指定避難所の収容人数

区分	施設名	場所	階数	収容人数 MAX	地震・液状化	津波	洪水	洪水※教室考慮	高潮	高潮※教室考慮	土砂災害
指定避難所	竹島小学校	体育館	2	400	400	400	0	0	400	747	400
	東部保育園	遊戯棟	1	63	63	63	63	63	63	63	63
	蒲郡東部小学校	体育館	2	300	300	300	300	613	300	613	300
	とかみ会館	—	1	40	40	40	40	40	40	40	40
	上組会館	—	1	40	40	40	40	40	40	40	40
	迫公民館	—	1	30	30	30	30	30	30	30	30
	五井町多目的ホール	—	1	60	60	60	60	60	60	60	60
	平田町民センター	—	1	60	60	60	60	60	60	60	60
	南部保育園	遊戯棟	1	60	60	60	60	60	60	60	60
	蒲郡南部小学校	体育館	2	390	390	390	390	735	390	735	390
	蒲郡中学校	体育館	1	520	520	520	520	926	520	926	520
	勤労福祉会館	会議室等	4	490	490	490	490	490	490	490	490
	蒲郡高等学校	体育館	2	530	530	530	530	530	530	530	530
地域避難所	東部公民館	—	2	—	—	—	—	—	—	—	—
	浜家公民館	2階	2	—	—	—	—	—	—	—	—
	小江公民館	—	3	—	—	—	—	—	—	—	—
	蒲郡公民館	—	2	—	—	—	—	—	—	—	—
合計				2,983	2,983	2,983	2,583	3,647	2,983	4,394	2,983

赤字:教室利用

(3) 災害別の避難者数と収容率

区分 (条件)		地震・液状化	津波	洪水 親戚・知人宅 教室利用考慮	高潮 親戚・知人宅 教室利用考慮	土砂災害 親戚・知人宅 考慮
指定避難所収容可能人数		2,983	2,983	3,647	4,394	2,983
避難者数 直後・1日後	避難者数	200	400	2,700	2,900	100
	収容率	7%	13%	74%	66%	3%
避難者数 3日後	避難者数	1,600	400	700	2,600	
	収容率	54%	13%	19%	59%	
避難者数 7日後	避難者数	1,100	100	700	2,600	
	収容率	37%	3%	19%	59%	

※100%以上は避難所が不足

(4) 災害別の避難先

地区	区分	施設名	場所	階数	地震・液状化	津波	洪水	高潮	土砂災害
蒲郡 中学校区	指定避難所	竹島小学校	体育館、教室	2	○	○	×開設なし	○	○
		東部保育園	遊戯棟	1	○	○	○	○	○
		蒲郡東部小学校	体育館、教室	2	○	○	○	○	○
		とかみ会館	—	1	○	○	○	○	○
		上組会館	—	1	○	○	○	○	○
		迫公民館	—	1	○	○	○	○	○
		五井町多目的ホール	—	1	○	○	○	○	○
		平田町民センター	—	1	○	○	○	○	○
		南部保育園	遊戯棟	1	○	○	○	○	○
		蒲郡南部小学校	体育館、教室	2	○	○	○	○	○
		蒲郡中学校	体育館、教室	1	○	○	○	○	○
		勤労福祉会館	会議室等	4	○	○	○	○	○
		蒲郡高等学校	体育館	2	○	○	○	○	○
		地域避難所	東部公民館	—	2	×開設なし	×開設なし	○	○
	浜家公民館		2階	2	×開設なし	×開設なし	○	×開設なし	×開設なし
	小江公民館		—	3	×開設なし	×開設なし	○	○	×開設なし
	蒲郡公民館		—	2	×開設なし	×開設なし	○	○	×開設なし

※地域避難所は、台風など風水害時に開設する避難所である

※津波時、高潮時は三谷中学校区の避難者を一部受入れ

2 災害別の指定避難所等の整理

(1) 地震災害

項目		概要
被害状況	揺れ	沿岸部及び河川流域の一部で震度6強
	液状化危険性	沿岸部及び河川流域の一部で液状化の危険性が高い
避難者数		直後・1日後:200人、3日後:1,600人、7日後:1,100人
地区内の指定避難所		①竹島小学校(体育館) ②東部保育園(遊戯棟) ③蒲郡東部小学校(体育館) ④とかみ会館 ⑤上組会館 ⑥迫公民館 ⑦五井町多目的ホール ⑧平田町民センター ⑨南部保育園(遊戯棟) ⑩蒲郡南部小学校(体育館) ⑪蒲郡中学校(体育館) ⑫勤労福祉会館(会議室等) ⑬蒲郡高等学校(体育館)
他地区への避難		なし
他地区からの避難(受入れ)		なし

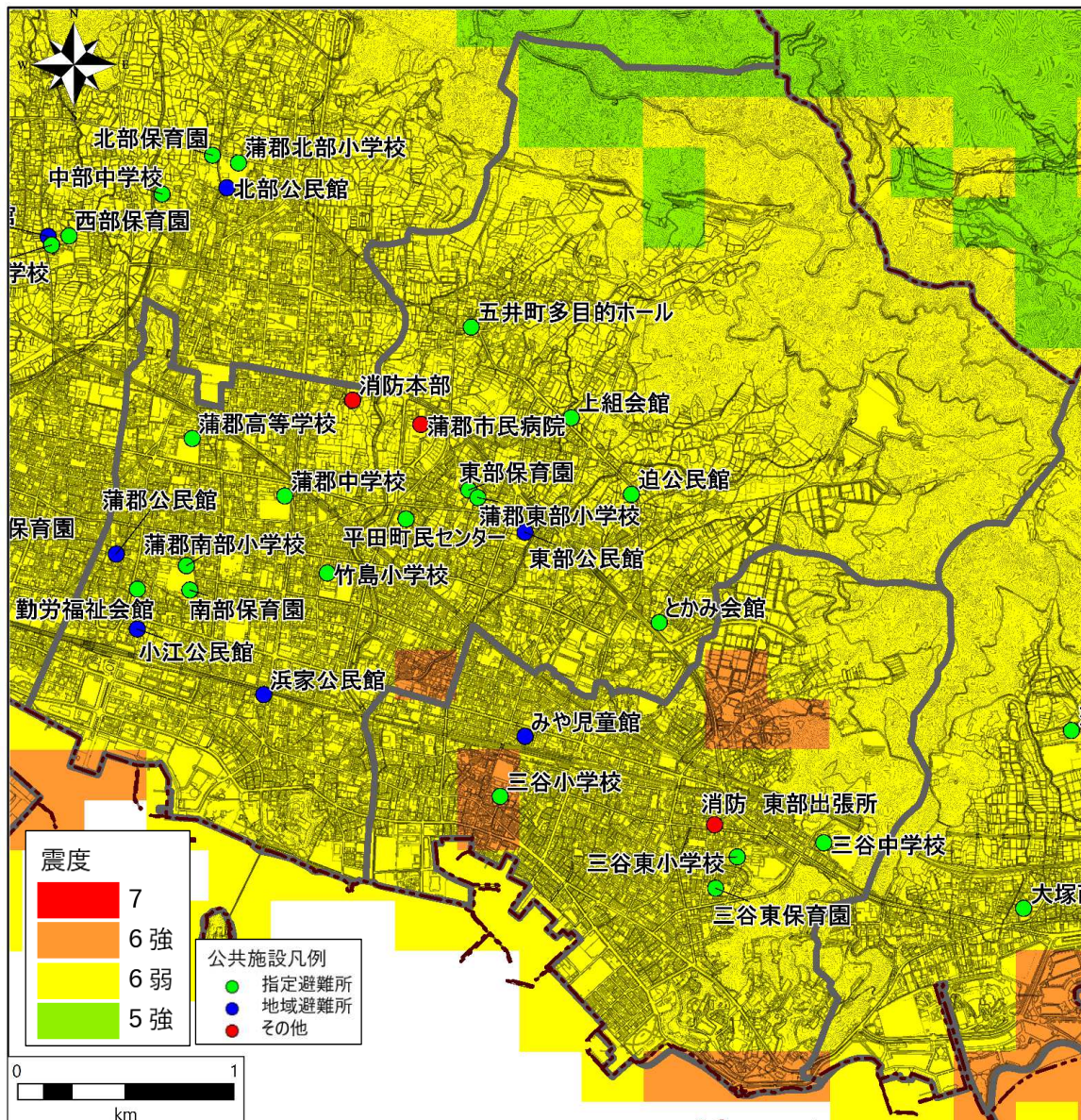


図 地震動(揺れ)

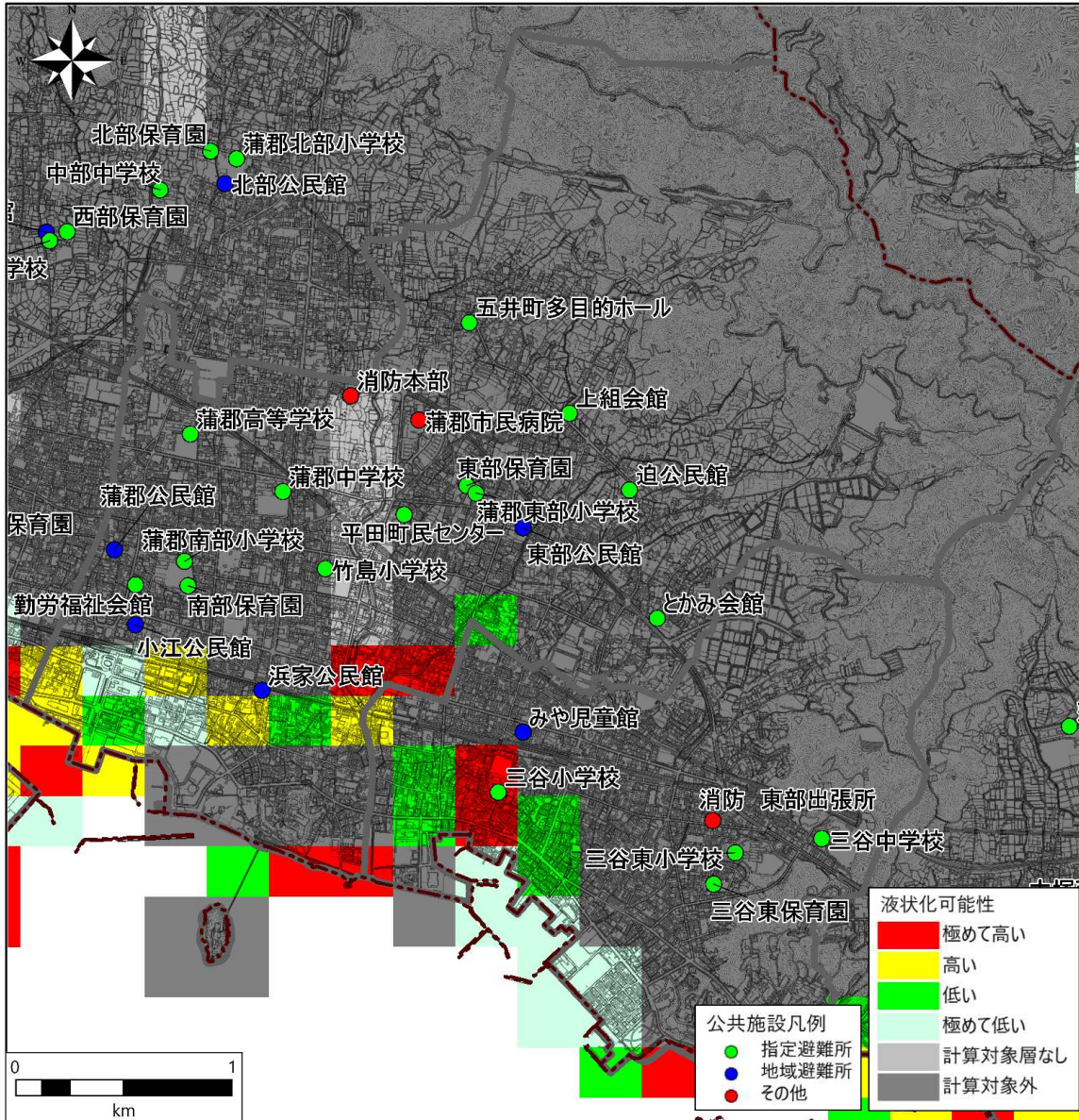


図 液状化可能性

(2) 津波災害

項目		概要
被害状況	津波	沿岸部の一部で基準水位 1.0~3.0m
避難者数		直後・1日後:400 人、3日後:400 人、7日後:100 人
地区内の指定避難所		①竹島小学校(体育館) ②東部保育園(遊戯棟) ③蒲郡東部小学校(体育館) ④とかみ会館 ⑤上組会館 ⑥迫公民館 ⑦五井町多目的ホール ⑧平田町民センター ⑨南部保育園(遊戯棟) ⑩蒲郡南部小学校(体育館) ⑪蒲郡中学校(体育館) ⑫勤労福祉会館(会議室等) ⑬蒲郡高等学校(体育館)
他地区への避難		なし
他地区からの避難(受入れ)		●三谷中学校区から一部受入れ

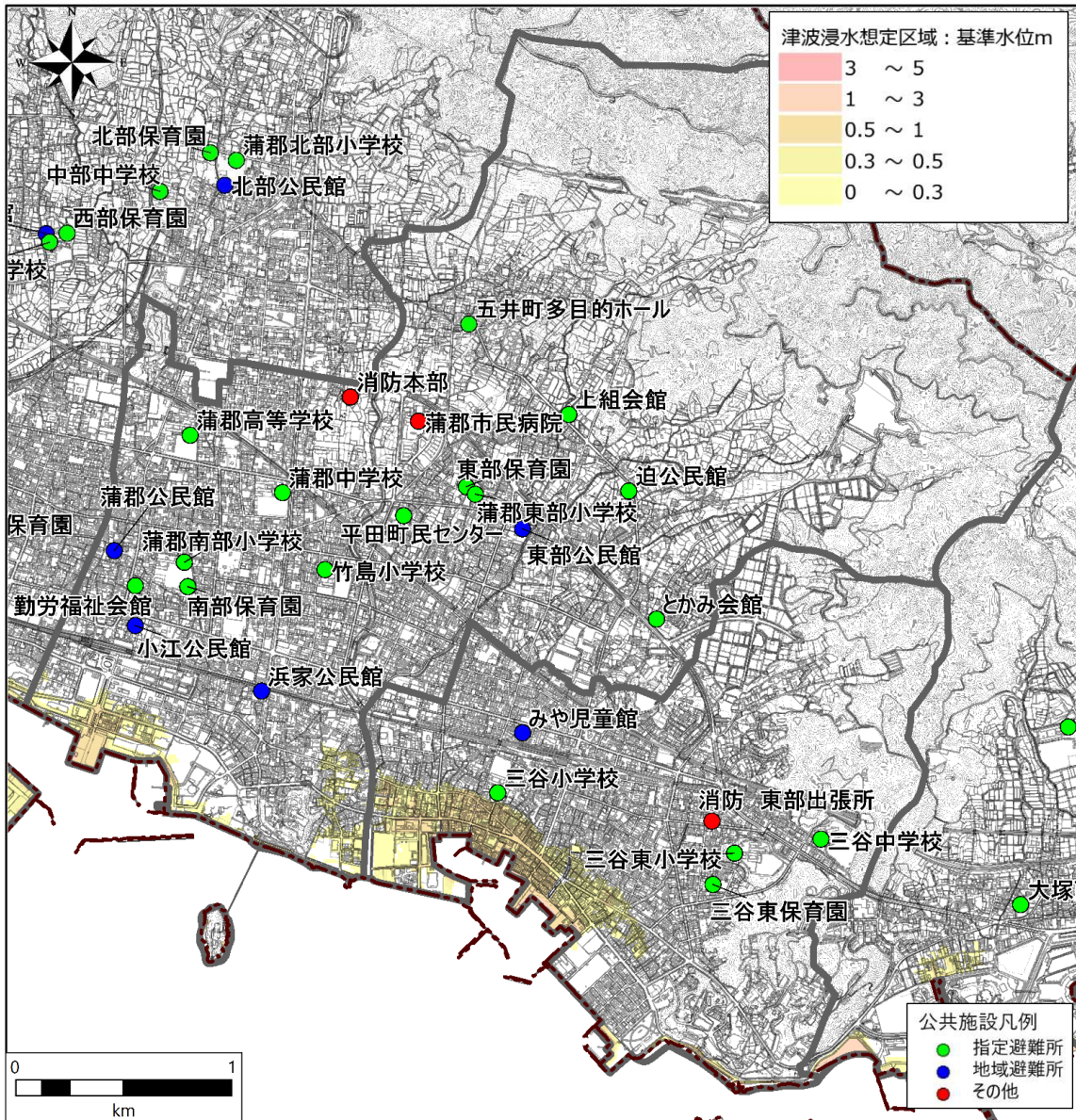


図 津波浸水想定区域（基準水位）

(3) 洪水災害

項目		概要
被害状況	紫川	浸水域なし
	拾石川	浸水域なし
	西田川	一部で3.0~5.0m浸水
	落合川	一部で1.0~3.0m浸水
避難者数(親戚・知人宅考慮)		直後:2,700人、3日後:700人、7日後:700人
地区内の指定避難所		①東部保育園(遊戯棟) ②蒲郡東部小学校(体育館) ③とかみ会館 ④上組会館 ⑤迫公民館 ⑥五井町多目的ホール ⑦平田町民センター ⑧南部保育園(遊戯棟) ⑨蒲郡南部小学校(体育館) ⑩蒲郡中学校(体育館) ⑪勤労福祉会館(会議室等) ⑫蒲郡高等学校(体育館) ※竹島小学校(体育館)は、洪水の時は開設しない
地区内の地域避難所		⑬東部公民館 ⑭浜家公民館(2階) ⑮小江公民館 ⑯蒲郡公民館
他地区への避難		なし
他地区からの避難(受入れ)		なし

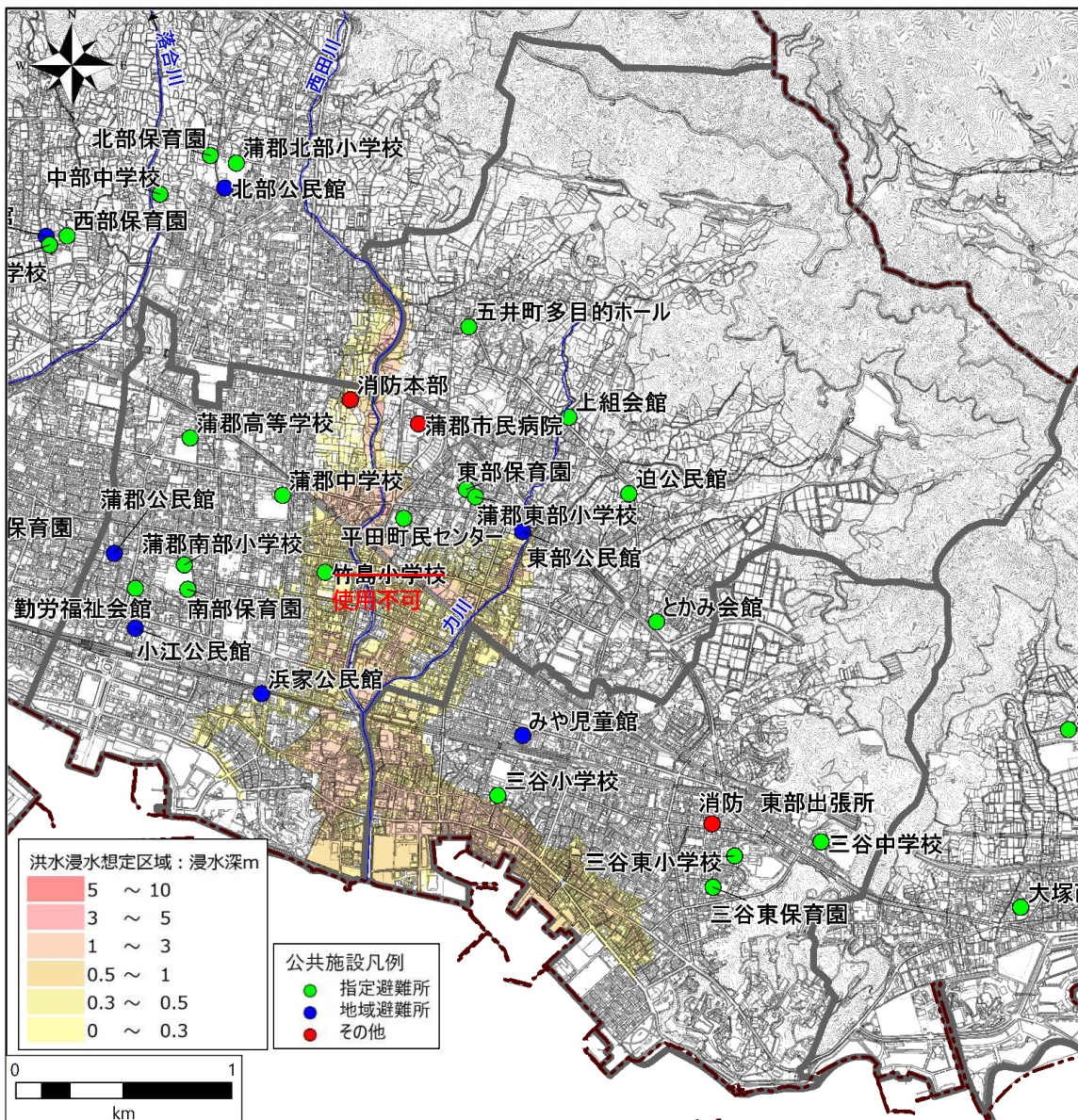


図 洪水浸水想定区域 (西田川)

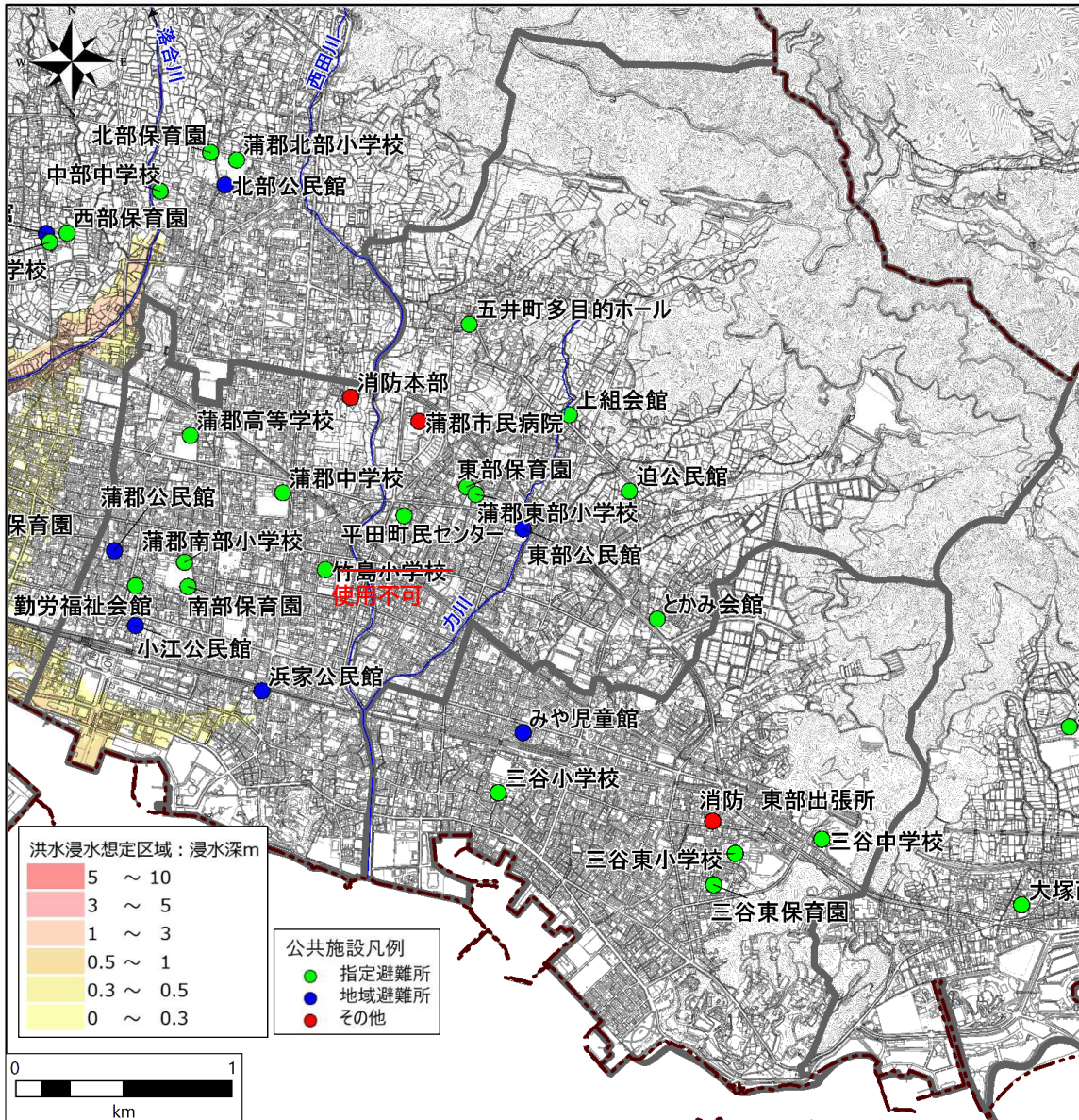


図 洪水浸水想定区域（落合川）

(4) 高潮災害

項目		概要
被害状況	高潮	沿岸部の一部で 5.0~10.0m
避難者数(親戚・知人宅考慮)		直後・1日後:2,900人、3日後:2,600人、7日後:2,600人
地区内の指定避難所		①竹島小学校(体育館) ②東部保育園(遊戯棟) ③蒲郡東部小学校(体育館) ④とかみ会館 ⑤上組会館 ⑥迫公民館 ⑦五井町多目的ホール ⑧平田町民センター ⑨南部保育園(遊戯棟) ⑩蒲郡南部小学校(体育館) ⑪蒲郡中学校(体育館) ⑫勤労福祉会館(会議室等) ⑬蒲郡高等学校(体育館)
地区内の地域避難所		⑭東部公民館 ⑮浜家公民館(2階) ⑯小江公民館 ⑰蒲郡公民館
他地区への避難		なし
他地区からの避難(受入れ)		●三谷中学校区から一部受入れ

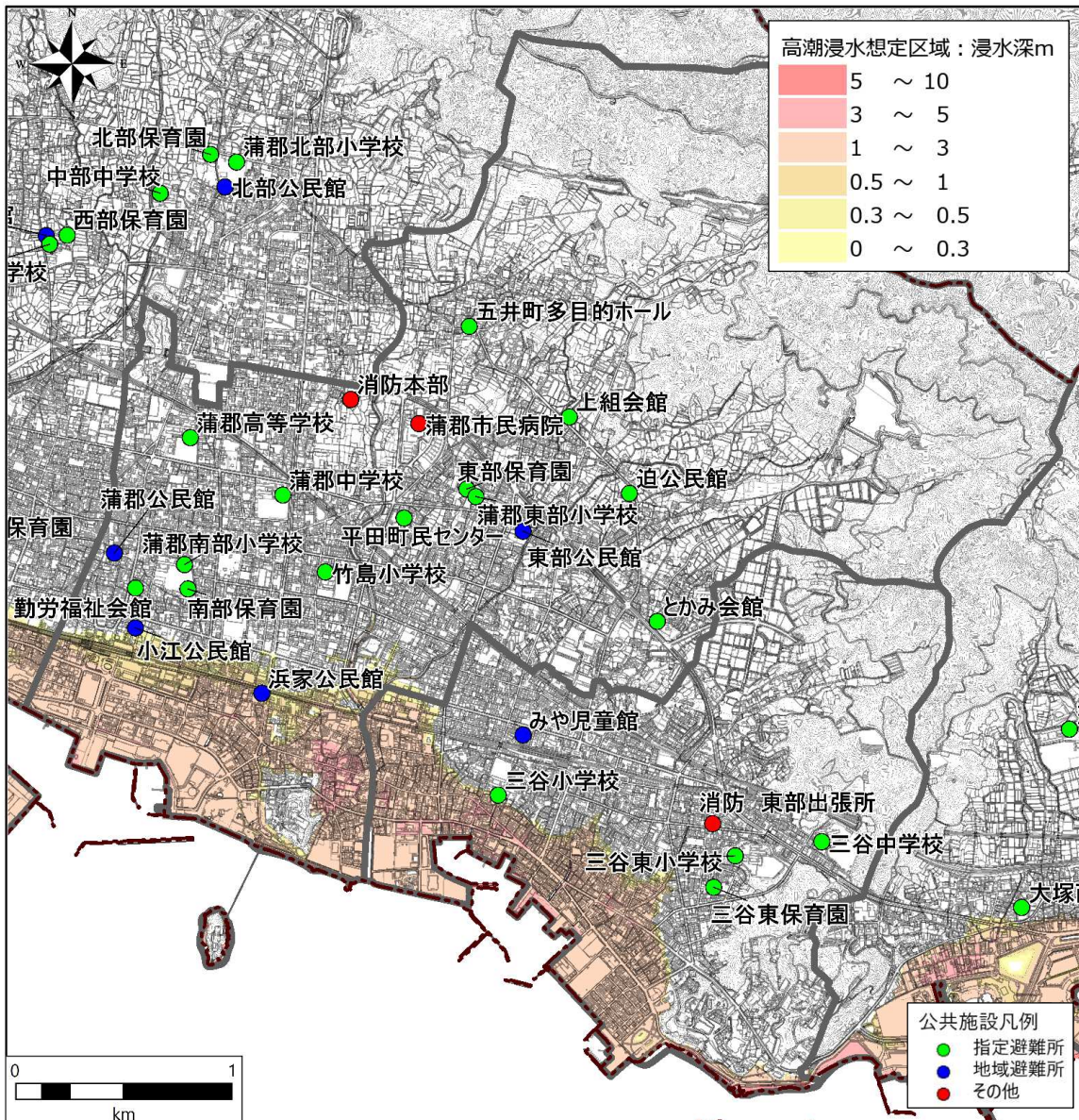


図 高潮浸水想定区域

(5) 土砂災害

項目		概要
被害状況	土砂災害	土砂災害警戒区域内で被災
避難者数(親戚・知人宅考慮)		100人
地区内の指定避難所		①竹島小学校(体育館) ②東部保育園(遊戯棟) ③蒲郡東部小学校(体育館) ④とかみ会館 ⑤上組会館 ⑥迫公民館 ⑦五井町多目的ホール ⑧平田町民センター ⑨南部保育園(遊戯棟) ⑩蒲郡南部小学校(体育館) ⑪蒲郡中学校(体育館) ⑫勤労福祉会館(会議室等) ⑬蒲郡高等学校(体育館)
他地区への避難		なし
他地区からの避難(受入れ)		なし

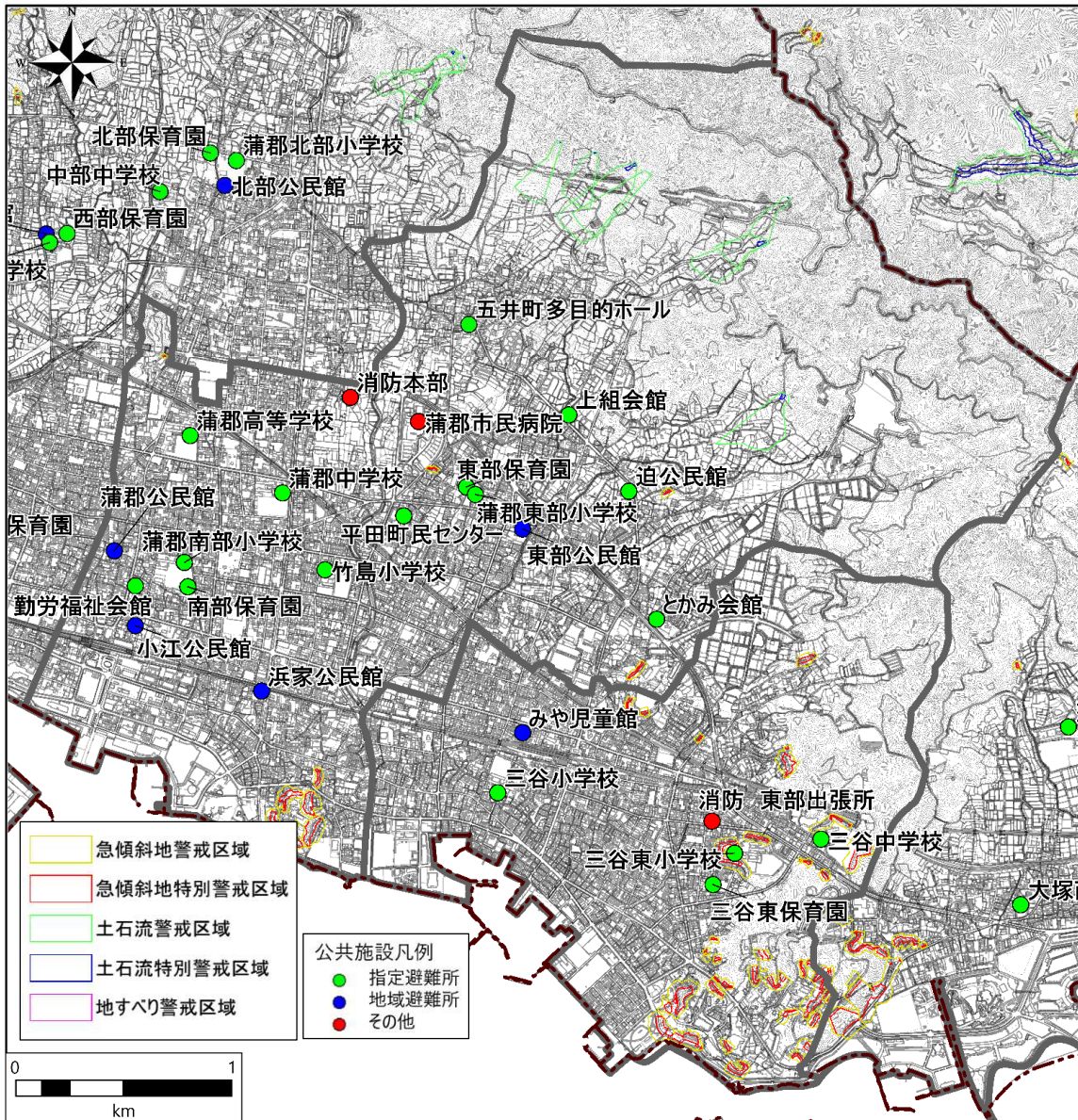


図 土砂災害

4. 中部中学校区

1 指定避難所の整理

(1) 指定避難所の危険性

区分	施設名	場所	階数	地震	液状化	津波	洪水	高潮	土砂災害
指定避難所	北部保育園	遊戯棟	1	震度6弱	計算対象外	浸水なし	浸水なし	浸水なし	対象区域なし
	蒲郡北部小学校	体育館	2	震度6弱	計算対象外	浸水なし	浸水なし	浸水なし	対象区域なし
	中部中学校	体育館・武道場	1	震度6弱	計算対象外	浸水なし	浸水なし	浸水なし	対象区域なし
	西部保育園	遊戯・保育棟	1	震度6弱	計算対象外	浸水なし	浸水なし	浸水なし	対象区域なし
	蒲郡西部小学校	体育館	2	震度6弱	計算対象外	浸水なし	浸水なし	浸水なし	対象区域なし
	中央小学校	体育館	1	震度6弱	危険度が低い	浸水なし	0.5m~3.0m 浸水	浸水なし	対象区域なし
	中部保育園	遊戯棟	1	震度6弱	計算対象外	浸水なし	~0.5m浸水	浸水なし	対象区域なし
	市民体育センター	武道館	3	震度6弱	危険度が極めて低い	浸水なし	0.5m~3.0m 浸水	0.5m~3.0m 浸水	対象区域なし
地域避難所	北部公民館	—	2	震度6弱	計算対象外	浸水なし	浸水なし	浸水なし	対象区域なし
	西部公民館	—	2	震度6弱	計算対象外	浸水なし	浸水なし	浸水なし	対象区域なし

:避難不可能

※中部保育園(遊戯棟):洪水の浸水深 0.145m に対し、遊戯棟の床の高さ 0.55m のため、使用可能

※市民体育センター(武道館):3 階フロアを使用のため、施設は使用可能

(2) 指定避難所の収容人数

区分	施設名	場所	階数	収容人数 MAX	地震・液状化	津波	洪水	洪水※教室考慮	高潮	高潮※教室考慮	土砂災害
指定避難所	北部保育園	遊戯棟	1	56	56	56	56	56	56	56	56
	蒲郡北部小学校	体育館	2	300	300	300	300	634	300	634	300
	中部中学校	体育館・武道場	1	760	760	760	760	1,082	760	1,082	760
	西部保育園	遊戯・保育棟	1	44	44	44	44	44	44	44	44
	蒲郡西部小学校	体育館	2	260	260	260	260	425	260	425	260
	中央小学校	体育館	1	370	370	370	0	0	370	745	370
	中部保育園	遊戯棟	1	61	61	61	800	800	61	61	61
	市民体育センター	武道館	3	800	800	800	800	800	800	800	800
地域避難所	北部公民館	—	2	—	—	—	—	—	—	—	—
	西部公民館	—	2	—	—	—	—	—	—	—	—
合計				2,651	2,651	2,651	3,020	3,841	2,651	3,847	2,651

赤字:教室利用

(3) 災害別の避難者数と収容率

区分	(条件)	地震・液状化	津波	洪水	高潮	土砂災害
				親戚・知人宅 教室利用考慮	親戚・知人宅 教室利用考慮	親戚・知人宅 考慮
指定避難所収容可能人数		2,651	2,651	3,841	3,847	2,651
避難者数	避難者数	100	70	1,900	1,200	200
	直後・1日後	収容率	4%	3%	49%	31%
避難者数	避難者数	1,100	70	500	1,100	
	3日後	収容率	41%	3%	13%	29%
避難者数	避難者数	800	30	500	1,100	
	7日後	収容率	30%	1%	13%	29%

※100%以上は避難所が不足

(4) 災害別の避難先

地区	区分	施設名	場所	階数	地震・液状化	津波	洪水	高潮	土砂災害
中部 中学校区	指定避難所	北部保育園	遊戯棟	1	○	○	○	○	○
		蒲郡北部小学校	体育館、教室	2	○	○	○	○	○
		中部中学校	体育館、教室	1	○	○	○	○	○
		西部保育園	遊戯・保育棟	1	○	○	○	○	○
		蒲郡西部小学校	体育館、教室	2	○	○	○	○	○
		中央小学校	体育館、教室	1	○	○	×開設なし	○	○
		中部保育園	遊戯棟	1	○	○	○	○	○
		市民体育センター	武道館	3	○	○	○	○	○
	地域避難所	北部公民館	—	2	×開設なし	×開設なし	○	○	×開設なし
		西部公民館	—	2	×開設なし	×開設なし	○	○	×開設なし

※地域避難所は、台風など風水害時に開設する避難所である

※高潮、土砂災害時は塩津中学校区の避難者を一部受入れ

2 災害別の指定避難所等の整理

(1) 地震災害

項目		概要
被害状況	揺れ	沿岸部の一部で震度6強
	液状化危険性	沿岸部の一部で液状化の危険性が高い
避難者数		直後・1日後:100人、3日後:1,100人、7日後:800人
地区内の指定避難所		①北部保育園(遊戯棟) ②蒲郡北部小学校(体育館、教室) ③中部中学校(体育館、教室) ④西部保育園(遊戯・保育棟) ⑤蒲郡西部小学校(体育館、教室) ⑥中央小学校(体育館、教室) ⑦中部保育園(遊戯棟) ⑧市民体育センター(武道館)
他地区への避難		なし
他地区からの避難(受入れ)		なし

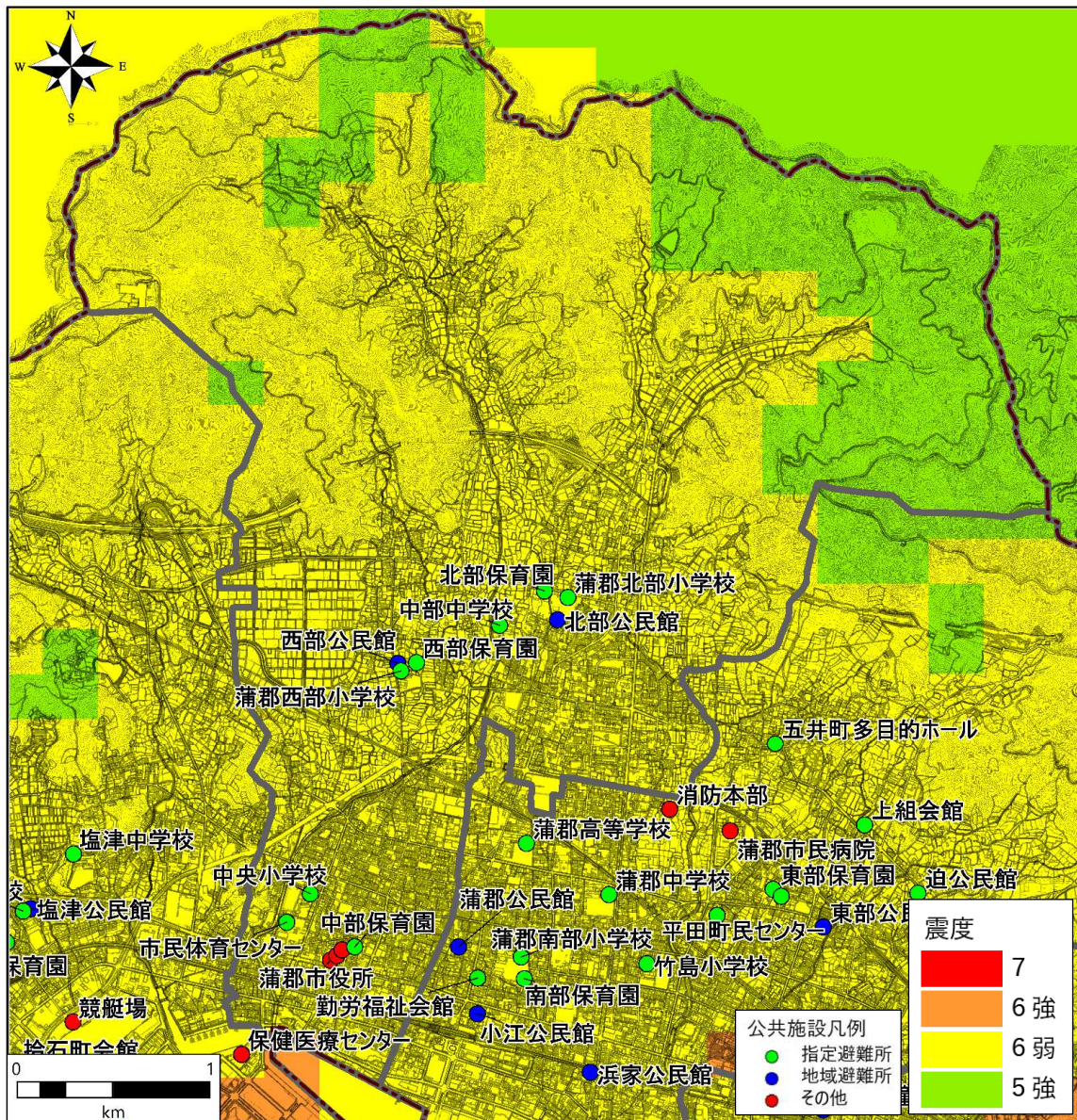


図 地震動(揺れ)

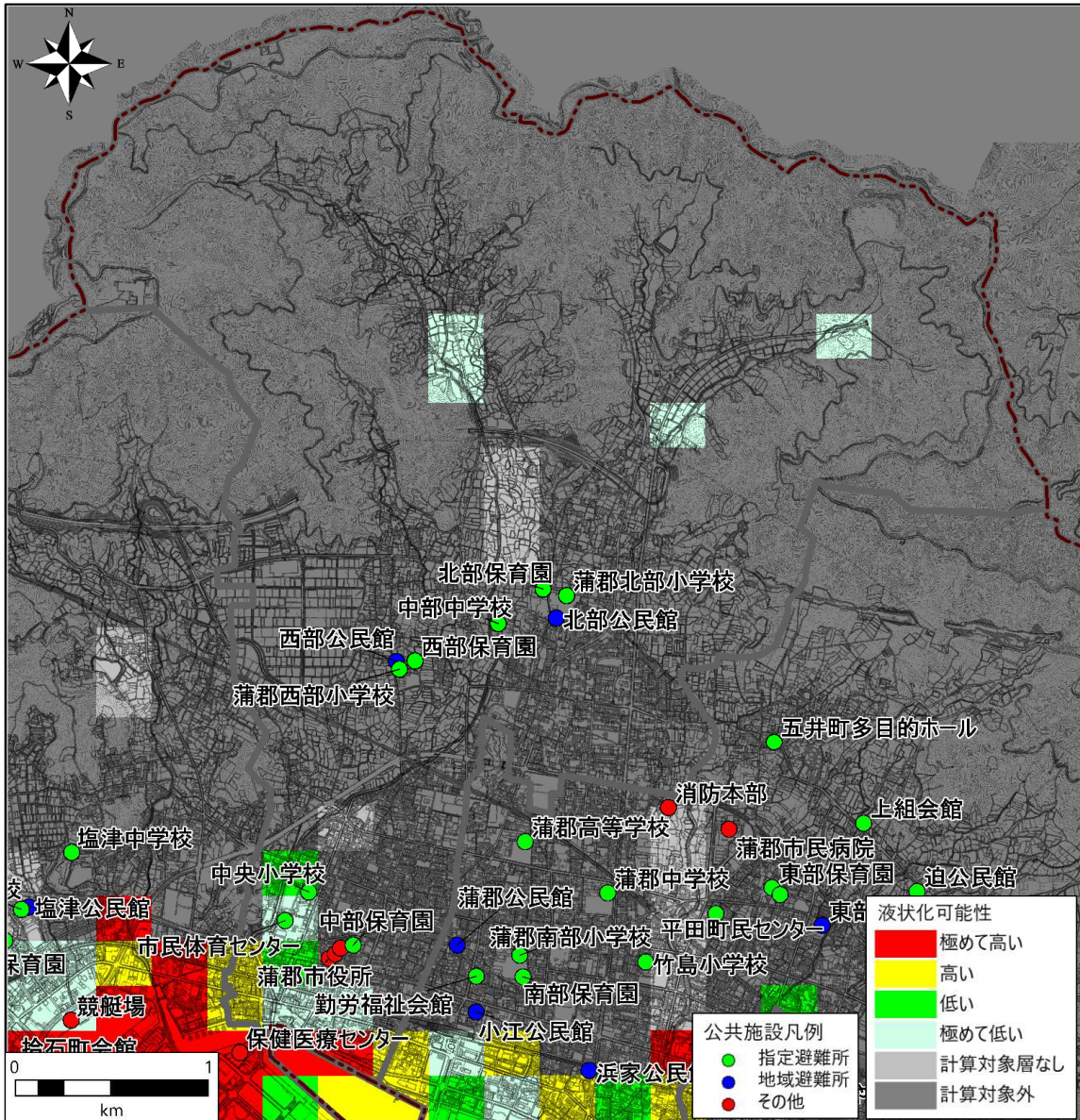


図 液状化可能性

(2) 津波災害

項目		概要
被害状況	津波	沿岸部の一部で基準水位 1.0~3.0m
避難者数		直後・1日後:70人、3日後:70人、7日後:30人
地区内の指定避難所		①北部保育園(遊戯棟) ②蒲郡北部小学校(体育館、教室) ③中部中学校(体育館、教室) ④西部保育園(遊戯・保育棟) ⑤蒲郡西部小学校(体育館、教室) ⑥中央小学校(体育館、教室) ⑦中部保育園(遊戯棟) ⑧市民体育センター(武道館)
他地区への避難		なし
他地区からの避難(受入れ)		なし

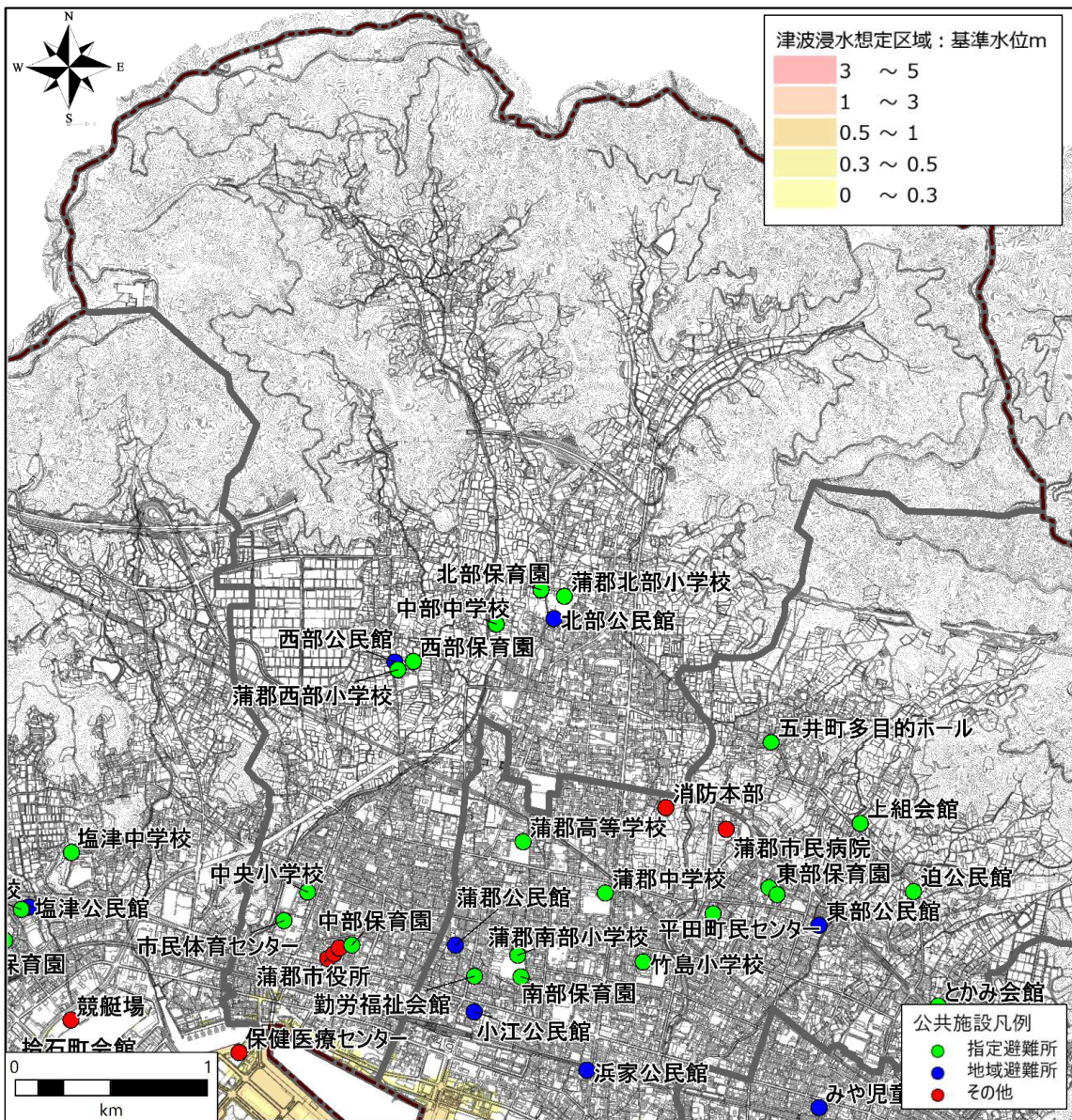


図 津波浸水想定区域 (基準水位)

(3) 洪水災害

項目		概要
被害状況	紫川	浸水域なし
	拾石川	一部で1.0~3.0m浸水
	西田川	一部で3.0~5.0m浸水
	落合川	一部で3.0~5.0m浸水
避難者数(親戚・知人宅考慮)		直後:1,900人、3日後:500人、7日後:500人
地区内の指定避難所		①北部保育園(遊戯棟) ②蒲郡北部小学校(体育館、教室) ③中部中学校(体育館、教室) ④西部保育園(遊戯・保育棟) ⑤蒲郡西部小学校(体育館、教室) ⑥中部保育園(遊戯棟) ⑦市民体育センター(武道館) ※中央小学校(体育館、教室)は、洪水の時は開設しない
地区内の地域避難所		⑧北部公民館 ⑨西部公民館
他地区への避難		なし
他地区からの避難(受入れ)		なし

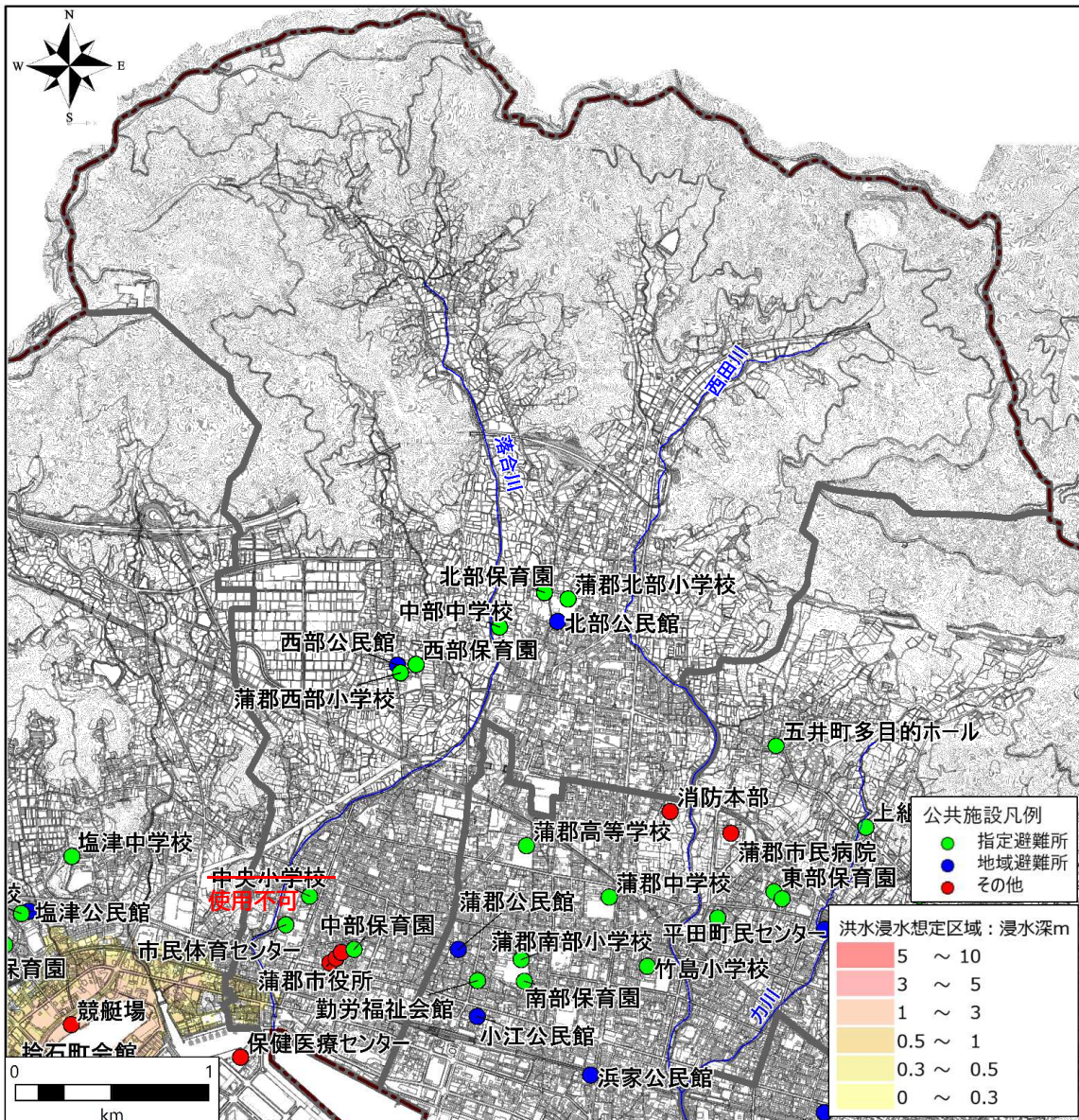


図 洪水浸水想定区域(拾石川)

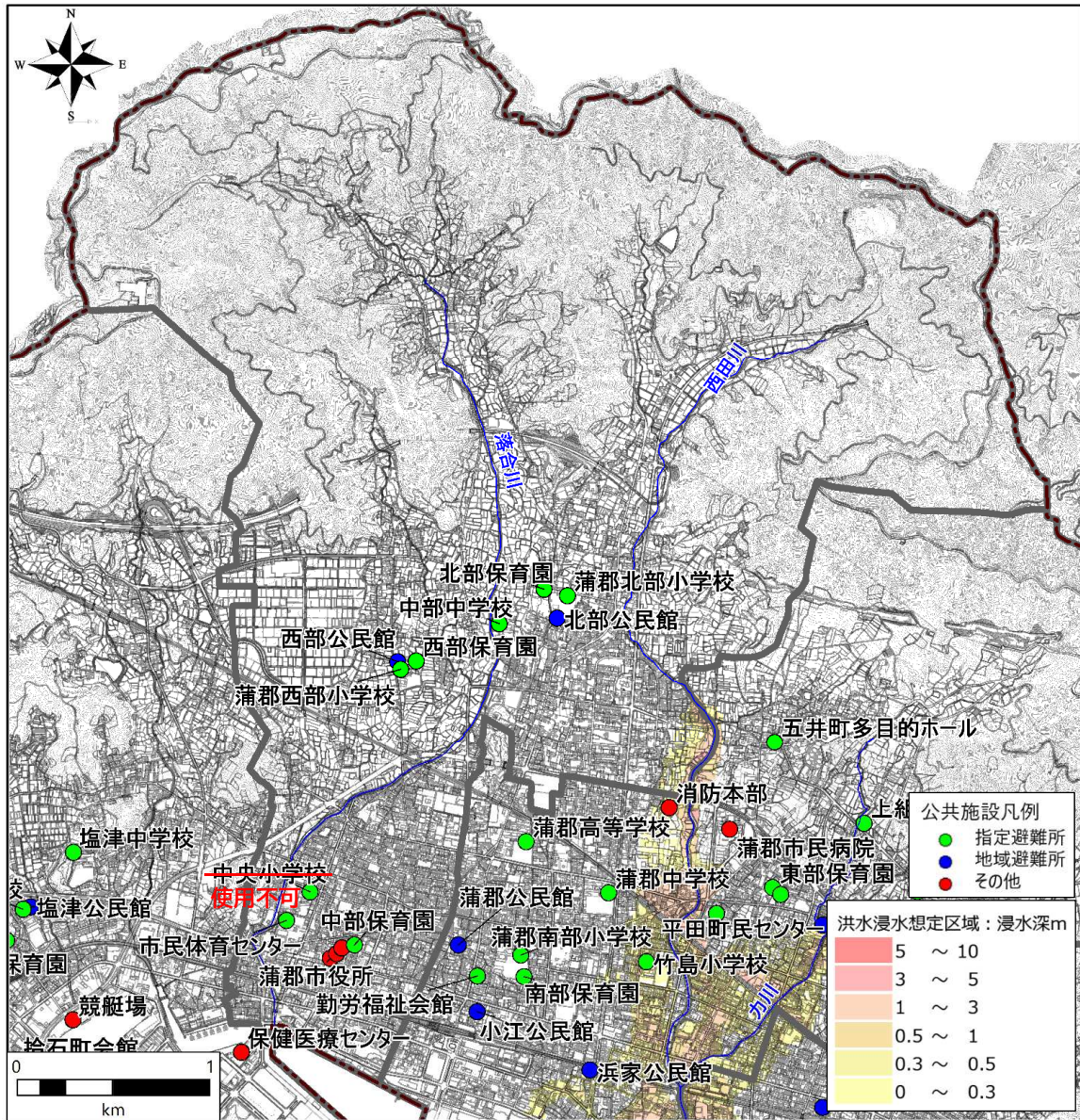


図 洪水浸水想定区域（西田川）

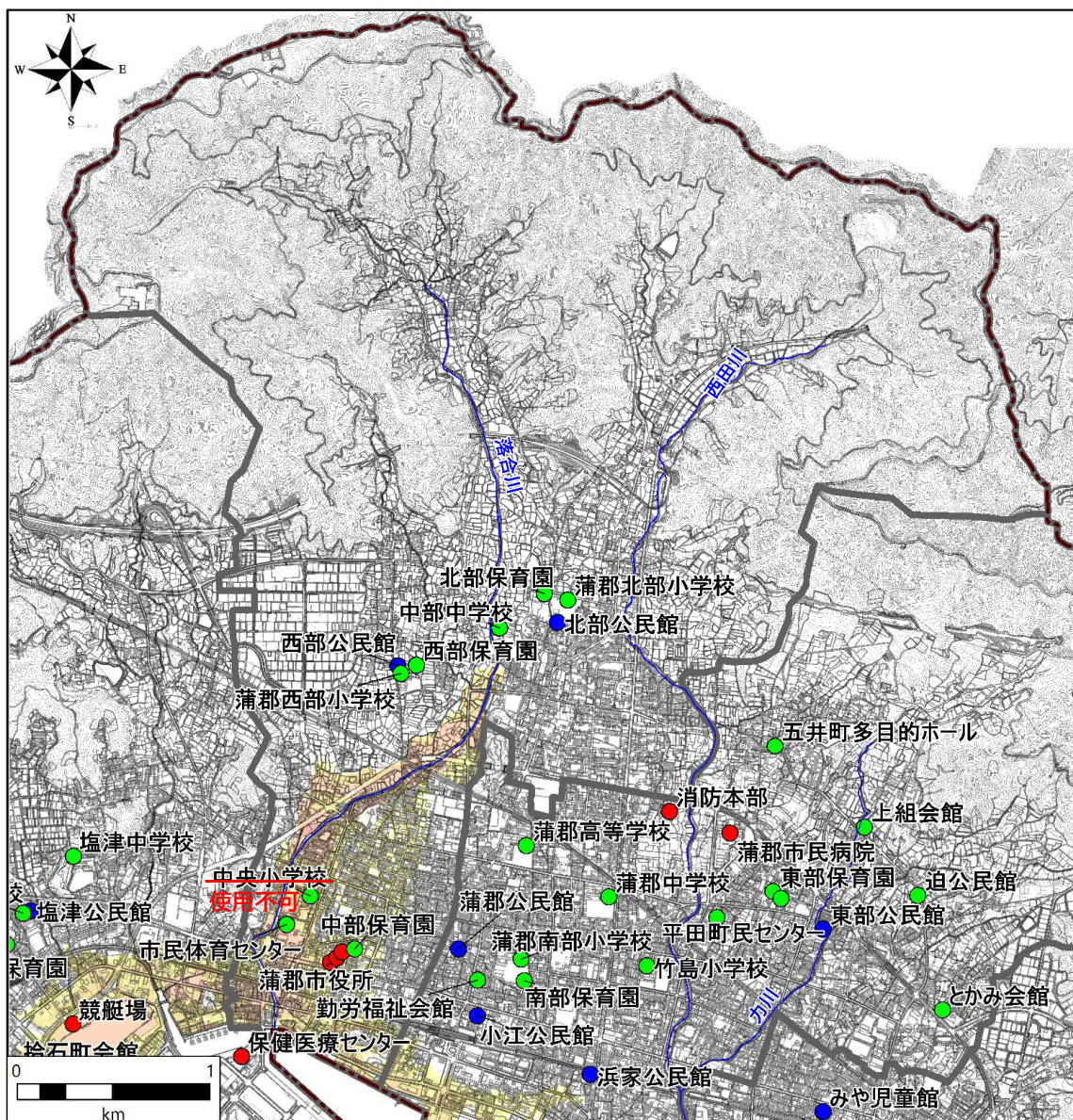


図 洪水浸水想定区域（落合川）

(4) 高潮災害

項目		概要
被害状況	高潮	沿岸部、河川流域の一部で 5.0~10.0m
避難者数(親戚・知人宅考慮)		直後・1日後:1,200 人、3日後:1,100 人、7日後:1,100 人
地区内の指定避難所		①北部保育園(遊戯棟) ②蒲郡北部小学校(体育館、教室) ③中部中学校(体育館、教室) ④西部保育園(遊戯・保育棟) ⑤蒲郡西部小学校(体育館、教室) ⑥中央小学校(体育館、教室) ⑦中部保育園(遊戯棟) ⑧市民体育センター(武道館)
地区内の地域避難所		⑨北部公民館 ⑩西部公民館
他地区への避難		なし
他地区からの避難(受入れ)		●塩津中学校区から一部受入れ

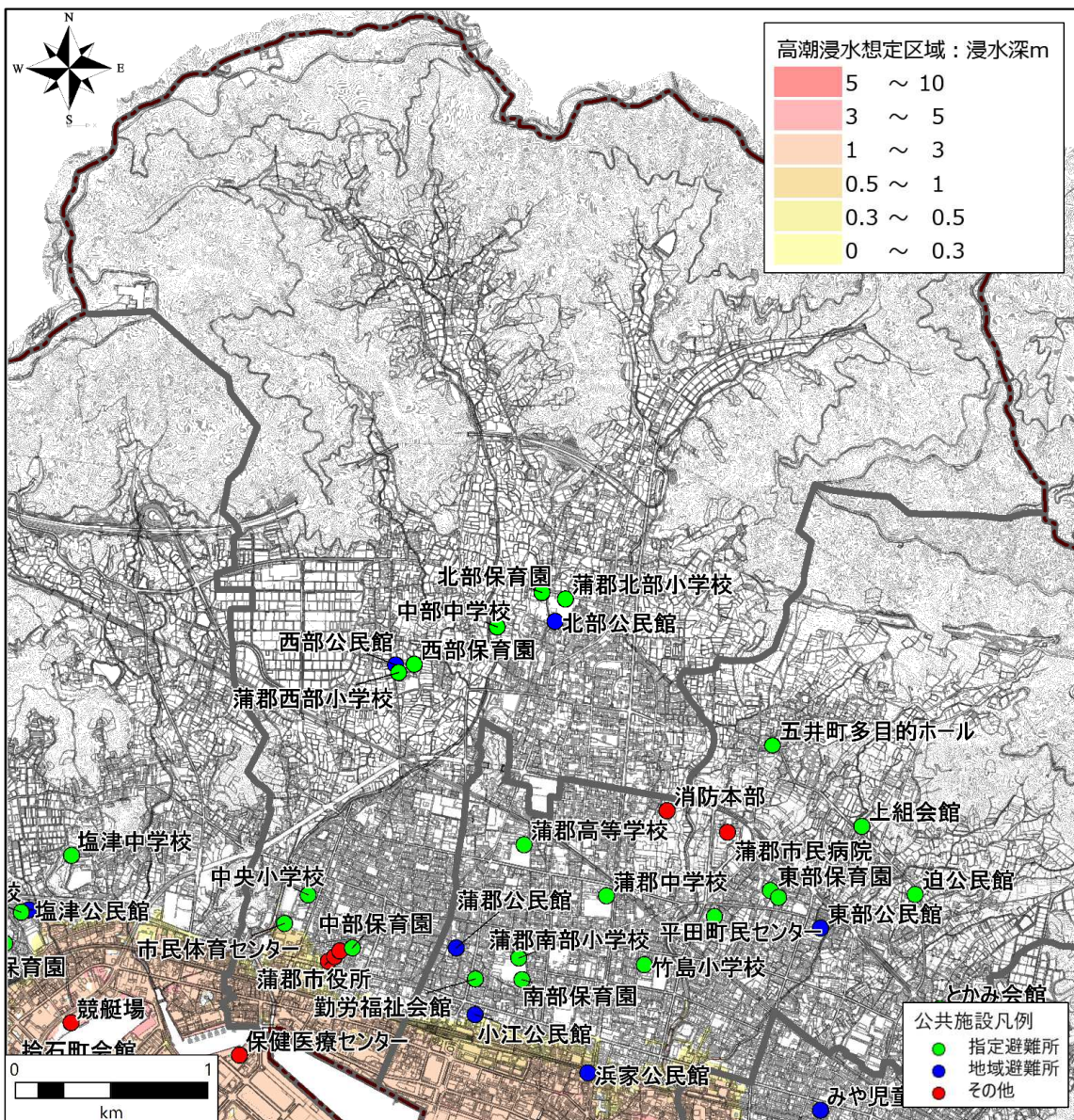


図 高潮浸水想定区域

(5) 土砂災害

項目		概要
被害状況	土砂災害	土砂災害警戒区域内で被災
避難者数(親戚・知人宅考慮)		200人
地区内の指定避難所		①北部保育園(遊戯棟) ②蒲郡北部小学校(体育館、教室) ③中部中学校(体育館、教室) ④西部保育園(遊戯・保育棟) ⑤蒲郡西部小学校(体育館、教室) ⑥中央小学校(体育館、教室) ⑦中部保育園(遊戯棟) ⑧市民体育センター(武道館)
他地区への避難		なし
他地区からの避難(受入れ)		●塩津中学校区から一部受入れ

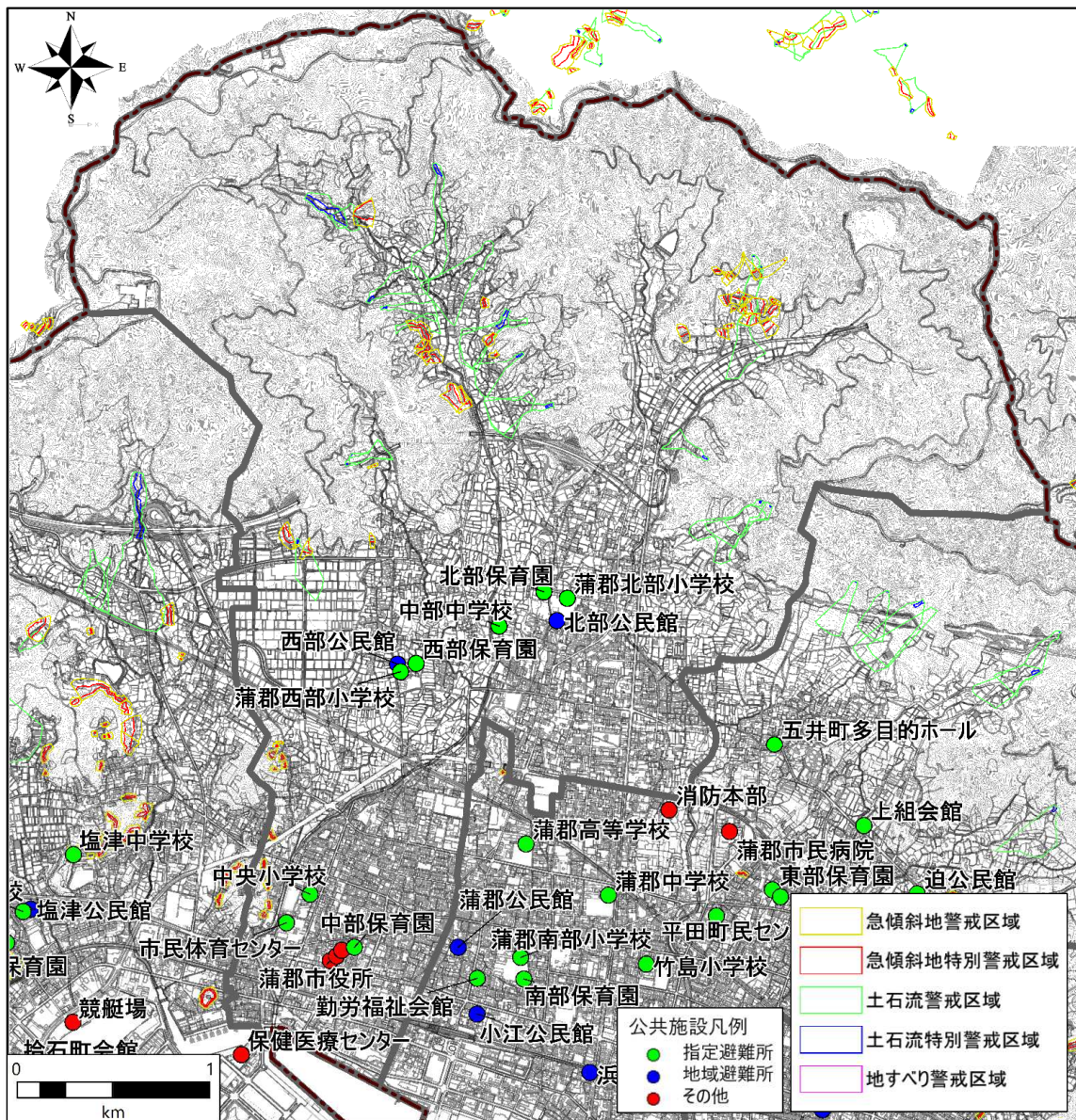


図 土砂災害

5. 塩津中学校区

1 指定避難所の整理

(1) 指定避難所の危険性

区分	施設名	場所	階数	地震	液状化	津波	洪水	高潮	土砂災害
指定避難所	塩津保育園	遊戯棟	1	震度6弱	危険度が極めて低い、計算対象層なし	浸水なし	浸水なし	浸水なし	土砂災害特別警戒区域 (急傾斜地の崩壊)
	塩津小学校	体育館	2	震度6弱	計算対象層なし	浸水なし	浸水なし	浸水なし	対象区域なし
	塩津中学校	体育館	2	震度6弱	計算対象外	浸水なし	浸水なし	浸水なし	土砂災害警戒区域 (急傾斜地の崩壊)
	愛知工科大学・愛知工科大学自動車短期大学	体育館	2	震度6弱	計算対象外	浸水なし	浸水なし	浸水なし	土砂災害特別警戒区域 (急傾斜地の崩壊)
	拾石町会館	—	2	震度6弱	危険度が極めて高い	浸水なし	0.5~3.0m浸水	0.5m~3.0m浸水	対象区域なし
地域避難所	塩津公民館	—	2	震度6弱	計算対象層なし	浸水なし	浸水なし	浸水なし	対象区域なし

: 避難不可能

(2) 指定避難所の収容人数

区分	施設名	場所	階数	収容人数 MAX	地震・液状化	津波	洪水	洪水※教室考慮	高潮	高潮※教室考慮	土砂災害
指定避難所	塩津保育園	遊戯棟	1	65	65	65	65	65	65	65	0
	塩津小学校	体育館	2	370	370	370	370	862	370	862	370
	塩津中学校	体育館	2	680	680	680	680	954	680	954	0
	愛知工科大学・愛知工科大学自動車短期大学	体育館	2	777	777	777	777	777	777	777	0
	拾石町会館	—	2	60	60	60	0	0	0	0	60
地域避難所	塩津公民館	—	2	—	—	—	—	—	—	—	—
合計				1,952	1,952	1,952	1,892	2,658	1,892	2,658	430

赤字: 教室利用

(3) 災害別の避難者数と収容率

区分	(条件)	地震・液状化	津波	洪水 親戚・知人宅 教室利用考慮	高潮 親戚・知人宅 教室利用考慮	土砂災害 親戚・知人宅 考慮
指定避難所	収容可能人数	1,952	1,952	2,658	2,658	430
避難者数	避難者数	90	200	2,400	3,700	600
	直後・1日後 収容率	5%	10%	90%	139%	140%
避難者数	避難者数	900	200	400	3,600	
	3日後 収容率	46%	10%	15%	135%	
避難者数	避難者数	700	100	400	3,600	
	7日後 収容率	36%	5%	15%	135%	

※100%以上は避難所が不足

(4) 災害別の避難先

地区	区分	施設名	場所	階数	地震・液状化	津波	洪水	高潮	土砂災害
塩津 中学校区	指定避難所	塩津保育園	遊戯棟	1	○	○	○	○	×開設なし
		塩津小学校	体育館、教室	2	○	○	○	○	○
		塩津中学校	体育館、教室	2	○	○	○	○	×開設なし
		愛知工科大学・愛知工科大学自動車短期大学	体育館	2	○	○	○	○	×開設なし
		拾石町会館	—	2	○	○	×開設なし	×開設なし	○
	地域避難所	塩津公民館	—	2	×開設なし	×開設なし	○	○	×開設なし
中部 中学校区	指定避難所	蒲郡北部小学校	体育館、教室	2	—	—	—	○	○
		中部中学校	体育館、教室	1	—	—	—	○	○
		蒲郡西部小学校	体育館、教室	2	—	—	—	○	○
		中央小学校	体育館、教室	1	—	—	×開設なし	○	○

※地域避難所は、台風など風水害時に開設する避難所である

※高潮時、土砂災害時は中部中学校区の避難所に一部避難

2 災害別の指定避難所等の整理

(1) 地震災害

項目		概要
被害状況	揺れ	沿岸部で震度6強
	液状化危険性	沿岸部で液状化の危険性が高い
避難者数		直後・1日後:90人、3日後:900人、7日後:700人
地区内の指定避難所		①塩津保育園(遊戯棟) ②塩津小学校(体育館) ③塩津中学校(体育館) ④愛知工科大学・愛知工科大学自動車短期大学(体育館) ⑤拾石町会館
他地区への避難		なし
他地区からの避難(受入れ)		なし

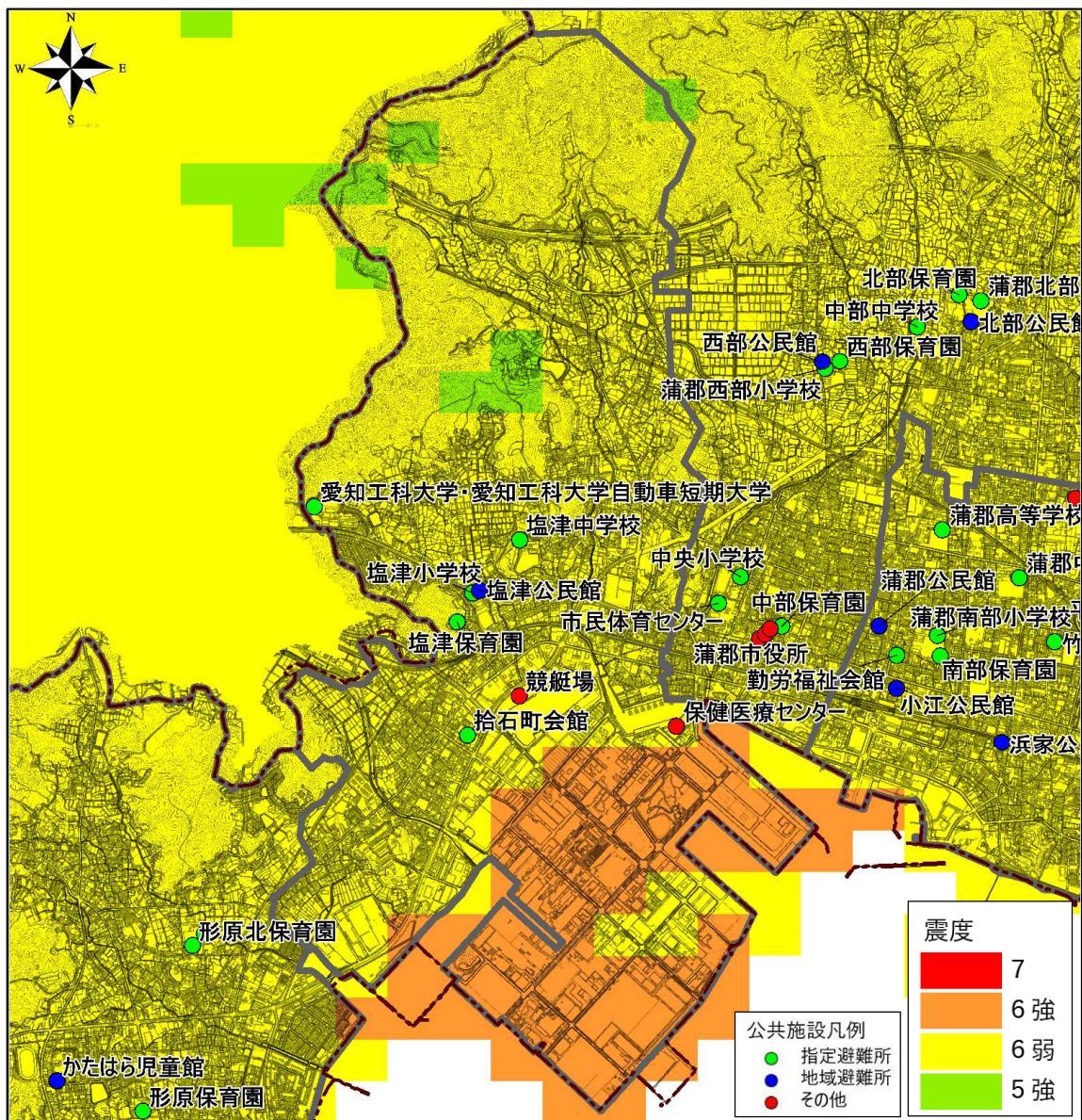


図 地震動 (揺れ)

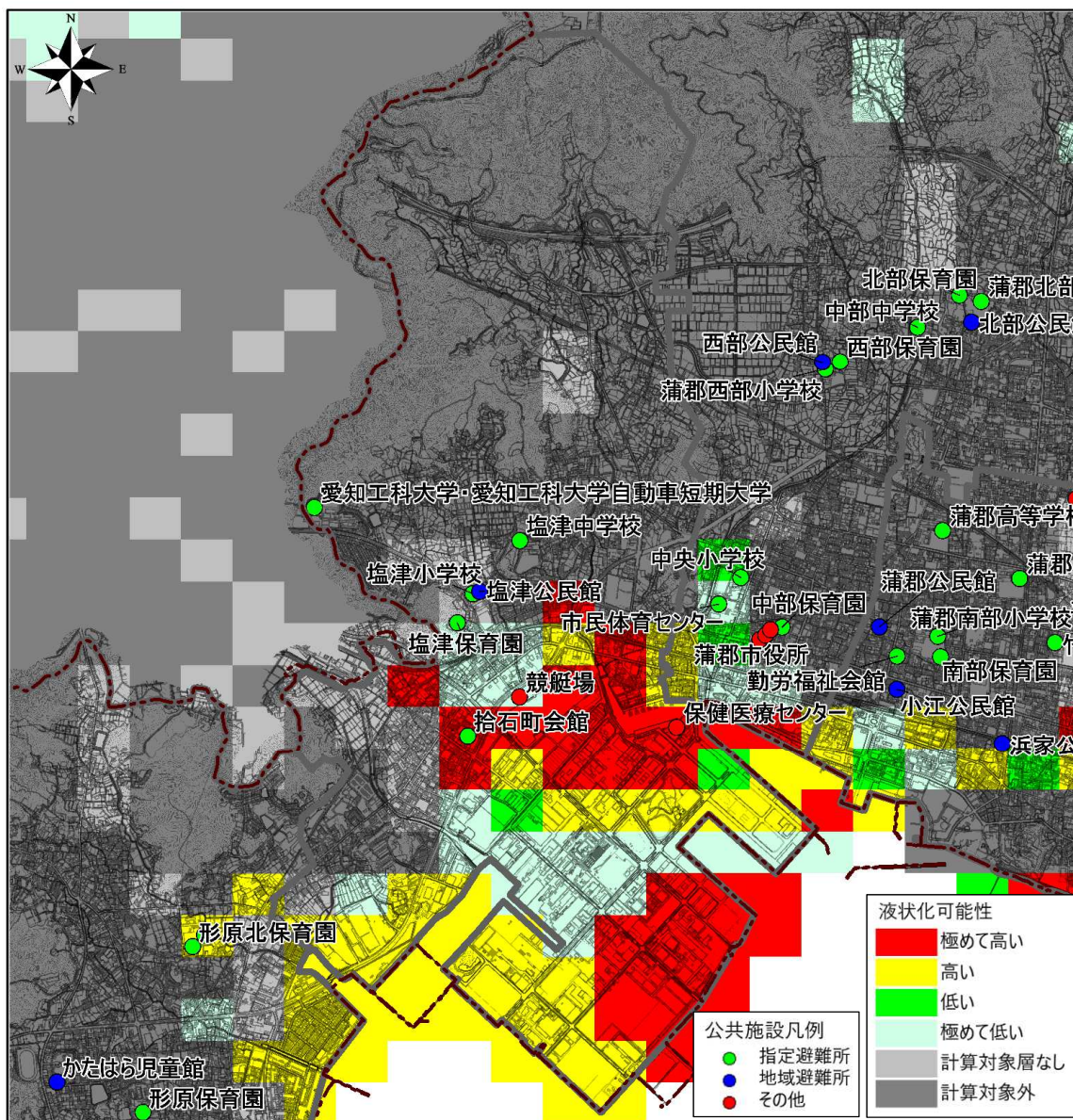


図 液状化可能性

(2) 津波災害

項目		概要
被害状況	津波	沿岸部の一部で基準水位 1.0~3.0m
避難者数		直後・1日後:200人、3日後:200人、7日後:100人
地区内の指定避難所		①塩津保育園(遊戯棟) ②塩津小学校(体育館) ③塩津中学校(体育館) ④愛知工科大学・愛知工科大学自動車短期大学(体育館) ⑤拾石町会館
他地区への避難		なし
他地区からの避難(受入れ)		なし

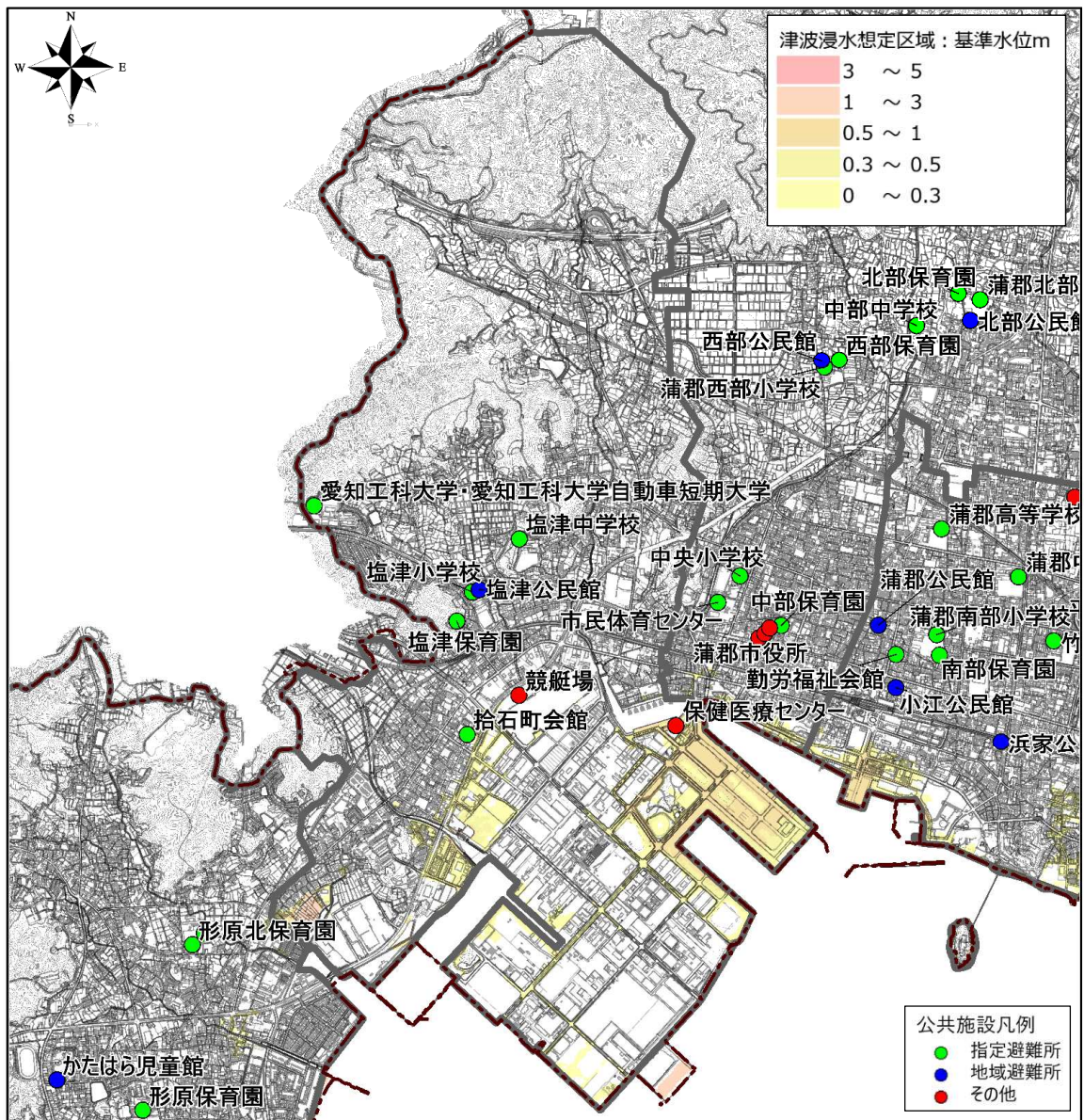


図 津波浸水想定区域（基準水位）

(3) 洪水災害

項目		概要
被害状況	紫川	浸水域なし
	拾石川	一部で 3.0~5.0m浸水
	西田川	浸水域なし
	落合川	一部で 1.0~3.0m浸水
避難者数(親戚・知人宅考慮)		直後:2,400人、3日後:400人、7日後:400人
地区内の指定避難所		①塩津保育園(遊戯棟) ②塩津小学校(体育館) ③塩津中学校(体育館) ④愛知工科大学・愛知工科大学自動車短期大学(体育館) ※拾石町会館は、洪水の時は開設しない
地区内の地域避難所		⑤塩津公民館
他地区への避難		なし
他地区からの避難(受入れ)		なし

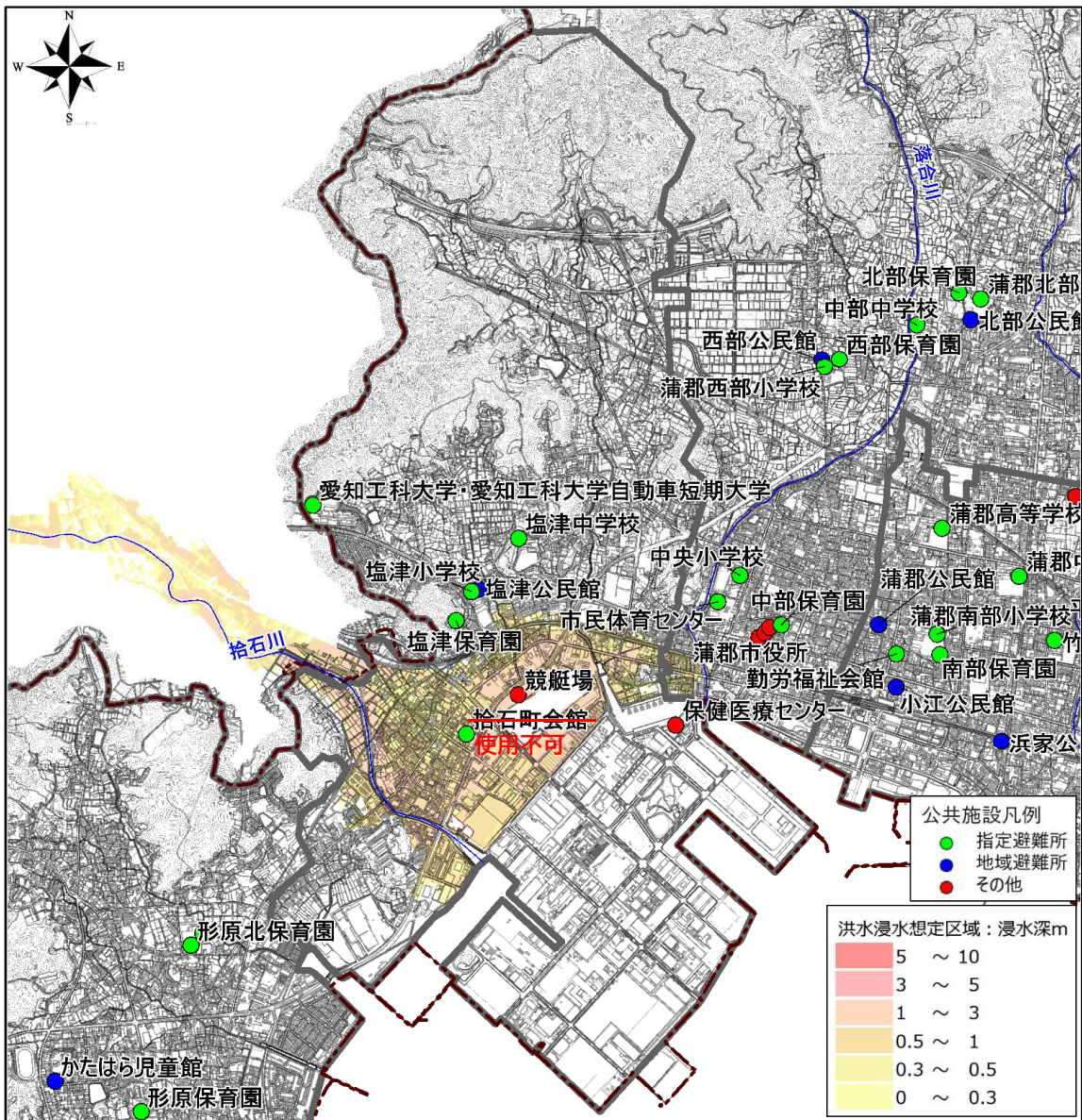


図 洪水浸水想定区域 (拾石川)

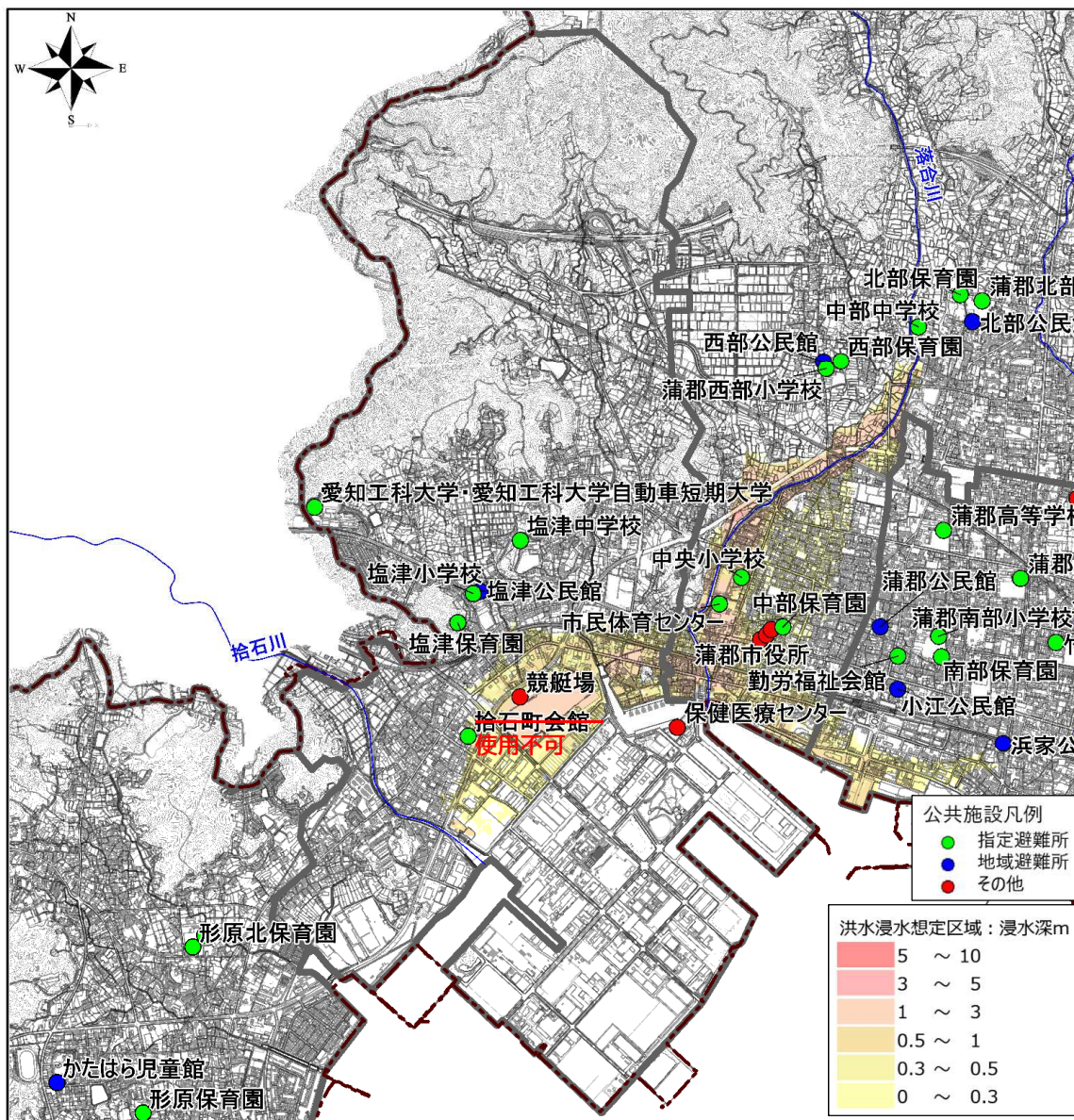


図 洪水浸水想定区域（落合川）

(4) 高潮災害

項目		概要
被害状況	高潮	沿岸部の一部で 5.0~10.0m
避難者数(親戚・知人宅考慮)		直後・1日後:3,700人、3日後:3,600人、7日後:3,600人
地区内の指定避難所		①塩津保育園(遊戯棟) ②塩津小学校(体育館) ③塩津中学校(体育館) ④愛知工科大学・愛知工科大学自動車短期大学(体育館) ※拾石町会館は、高潮の時は開設しない
地区内の地域避難所		⑤塩津公民館
他地区への避難 (中部中学校区へ一部避難)		●蒲郡北部小学校(体育館、教室) ●中部中学校(体育館、教室) ●蒲郡西部小学校(体育館、教室) ●中央小学校(体育館、教室)
他地区からの避難(受入れ)		なし

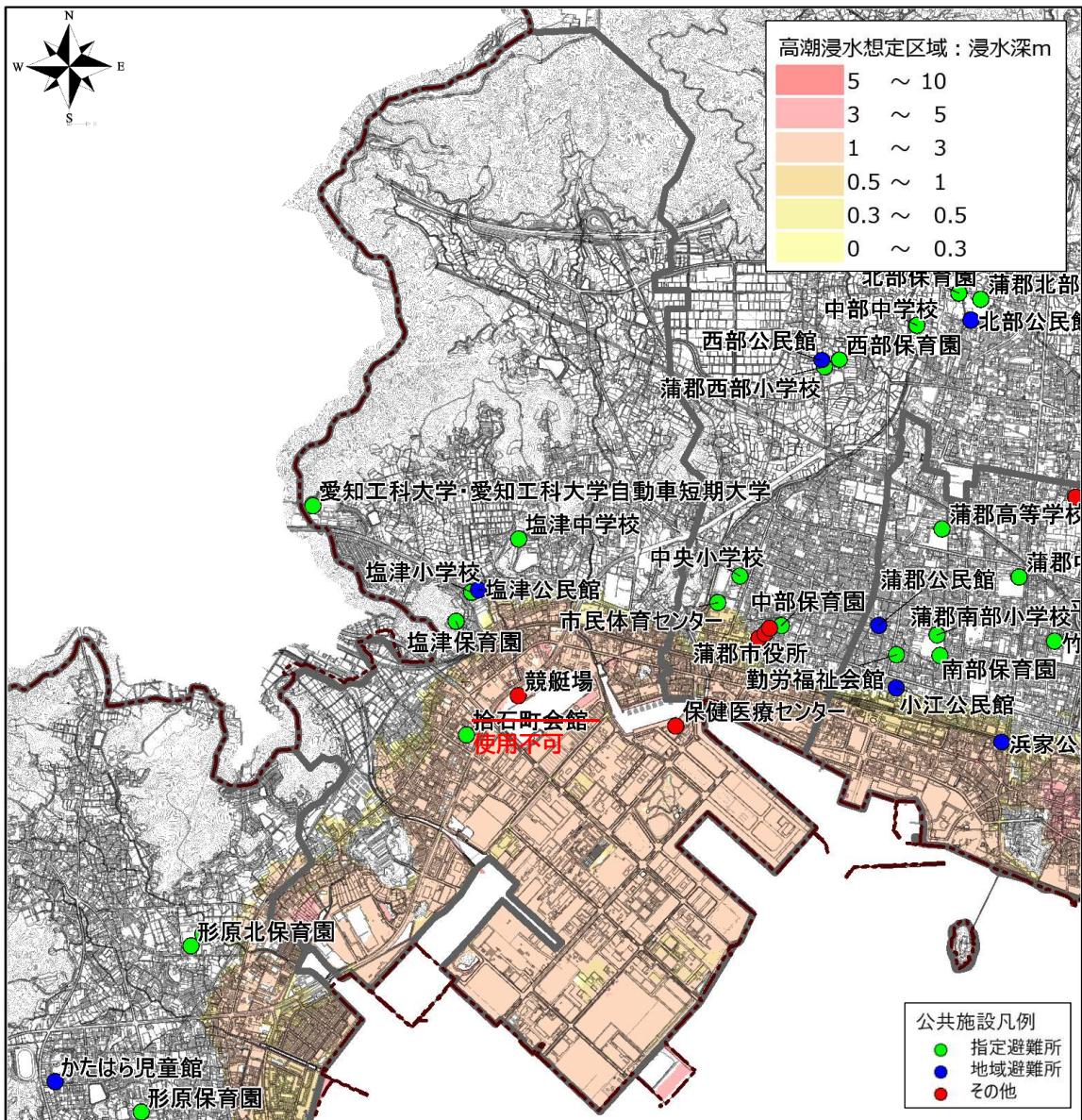


図 高潮浸水想定区域

(5) 土砂災害

項目		概要
被害状況	土砂災害	土砂災害警戒区域内で被災
避難者数(親戚・知人宅考慮)		600人
地区内の指定避難所		①塩津小学校(体育館) ②拾石町会館 ※塩津保育園(遊戯棟)、塩津中学校(体育館)、愛知工科大学・愛知工科大学自動車短期大学(体育館)は、土砂災害の時は開設しない
他地区への避難 (中部中学校区へ一部避難)		●蒲郡北部小学校(体育館、教室) ●中部中学校(体育館、教室) ●蒲郡西部小学校(体育館、教室) ●中央小学校(体育館、教室)
他地区からの避難(受入れ)		なし

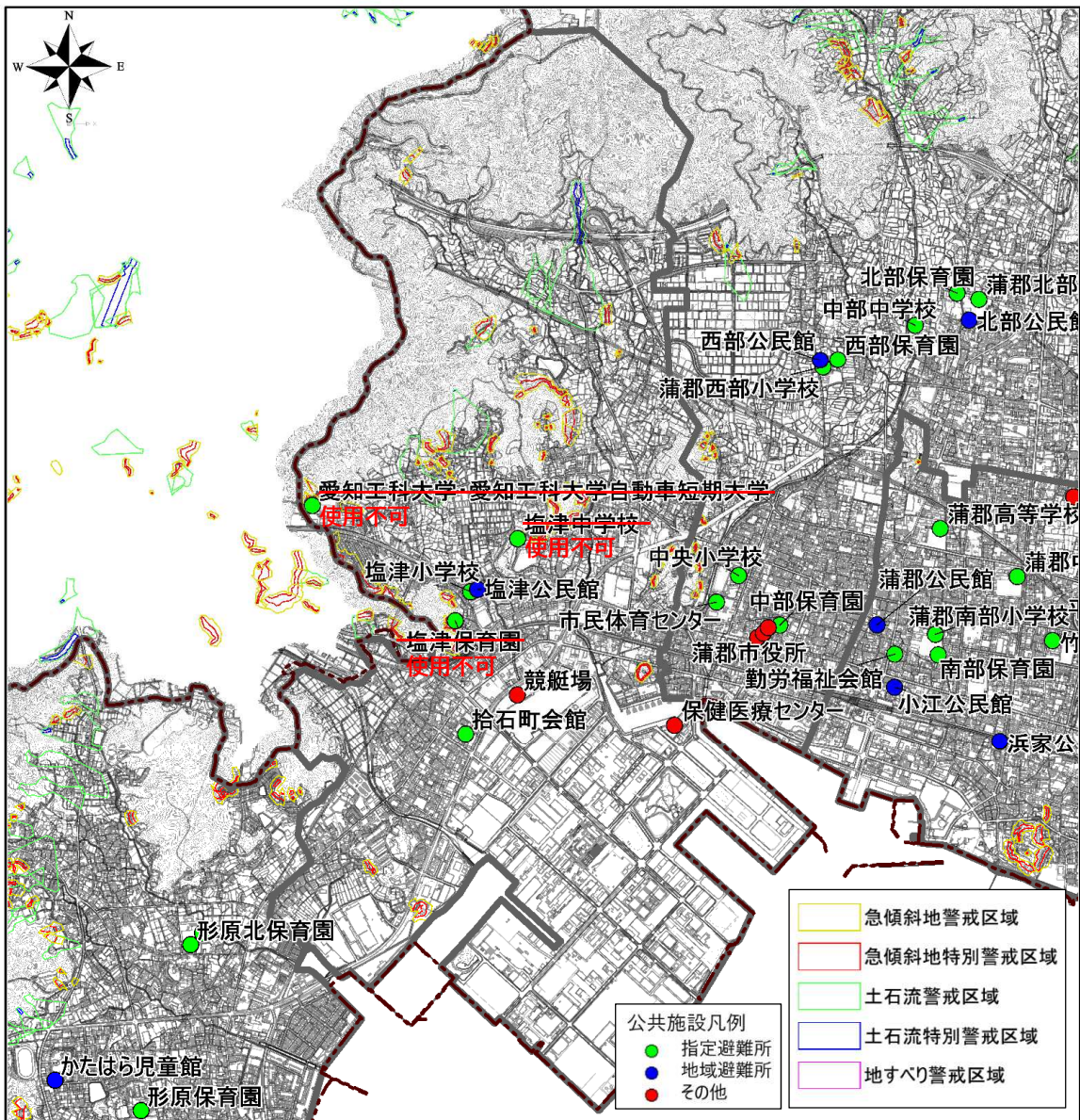


図 土砂災害

6. 形原中学校区

1 指定避難所の整理

(1) 指定避難所の危険性

区分	施設名	場所	階数	地震	液状化	津波	洪水	高潮	土砂災害
指定避難所	形原保育園	遊戯棟	1	震度6弱	計算対象外	浸水なし	浸水なし	浸水なし	対象区域なし
	形原南保育園	遊戯棟	1	震度6強	計算対象外	浸水なし	浸水なし	浸水なし	対象区域なし
	形原小学校	体育館	2	震度6弱	計算対象外	浸水なし	浸水なし	浸水なし	対象区域なし
	形原中学校	体育館・技術教室棟	2	震度6弱	計算対象外	浸水なし	浸水なし	浸水なし	対象区域なし
	蒲郡文化広場	体育館	1	震度6弱	計算対象外	浸水なし	浸水なし	浸水なし	対象区域なし
	形原4区しあわせ会館	—	1	震度6弱	計算対象外	浸水なし	浸水なし	浸水なし	対象区域なし
	形原北保育園	遊戯棟	1	震度6弱	危険度が高い	浸水なし	浸水なし	浸水なし	対象区域なし
	形原北小学校	体育館	2	震度6弱	危険度が高い	浸水なし	浸水なし	浸水なし	対象区域なし
地域避難所	形原中学校	体育館・技術教室棟	2	震度6弱	計算対象外	浸水なし	浸水なし	浸水なし	対象区域なし
	かたはら児童館	—	1	震度6弱	計算対象外	浸水なし	浸水なし	浸水なし	対象区域なし

: 避難不可能

(2) 指定避難所の収容人数

区分	施設名	場所	階数	収容人数 MAX	地震・液状化	津波	洪水	洪水※教室考慮	高潮	高潮※教室考慮	土砂災害
指定避難所	形原保育園	遊戯棟	1	67	67	67	67	67	67	67	67
	形原南保育園	遊戯棟	1	70	70	70	70	70	70	70	70
	形原小学校	体育館	2	310	310	310	310	718	310	718	310
	形原中学校	体育館・技術教室棟	2	800	800	800	800	1,193	800	1,193	800
	蒲郡文化広場	体育館	1	600	600	600	600	600	600	600	600
	形原4区しあわせ会館	—	1	65	65	65	65	65	65	65	65
	形原北保育園	遊戯棟	1	70	70	70	70	70	70	70	70
	形原北小学校	体育館	2	410	410	410	410	833	410	833	410
地域避難所	形原中学校	体育館・技術教室棟	2	—	—	—	—	—	—	—	—
	かたはら児童館	—	1	—	—	—	—	—	—	—	—
合計				2,392	2,392	2,392	2,392	3,616	2,392	3,616	2,392

赤字: 教室利用

(3) 災害別の避難者数と収容率

区分	(条件)	地震・液状化	津波	洪水	高潮	土砂災害
				親戚・知人宅 教室利用考慮	親戚・知人宅 教室利用考慮	親戚・知人宅 考慮
指定避難所収容可能人数		2,392	2,392	3,616	3,616	2,392
避難者数	避難者数	400	200	0	3,900	700
	直後・1日後	収容率	17%	8%	0%	108%
避難者数	避難者数	1,600	200	0	3,700	
	3日後	収容率	67%	8%	0%	102%
避難者数	避難者数	1,200	80	0	3,700	
	7日後	収容率	50%	3%	0%	102%

※100%以上は避難所が不足

(4) 災害別の避難先

地区	区分	施設名	場所	階数	地震・液状化	津波	洪水	高潮	土砂災害
形原 中学校区	指定避難所	形原保育園	遊戯棟	1	○	○	○	○	○
		形原南保育園	遊戯棟	1	○	○	○	○	○
		形原小学校	体育館、教室	2	○	○	○	○	○
		形原中学校	体育館・技術教室棟、教室	2	○	○	○	○	○
		蒲郡文化広場	体育館	1	○	○	○	○	○
		形原4区しあわせ会館	—	1	○	○	○	○	○
		形原北保育園	遊戯棟	1	○	○	○	○	○
		形原北小学校	体育館、教室	2	○	○	○	○	○
	地域避難所	形原中学校	体育館・技術教室棟	2	×開設なし	×開設なし	○	○	×開設なし
		かたはら児童館	—	1	×開設なし	×開設なし	○	○	×開設なし
西浦 中学校区	地域避難所	西浦小学校	体育館、教室	2	—	—	—	○	—
		西浦中学校	体育館、教室	2	—	—	—	○	×開設なし

※地域避難所は、台風など風水害時に開設する避難所である

※高潮時は西浦中学校区の避難所に一部避難

※土砂災害時は西浦中学校区の避難者を一部受入れ

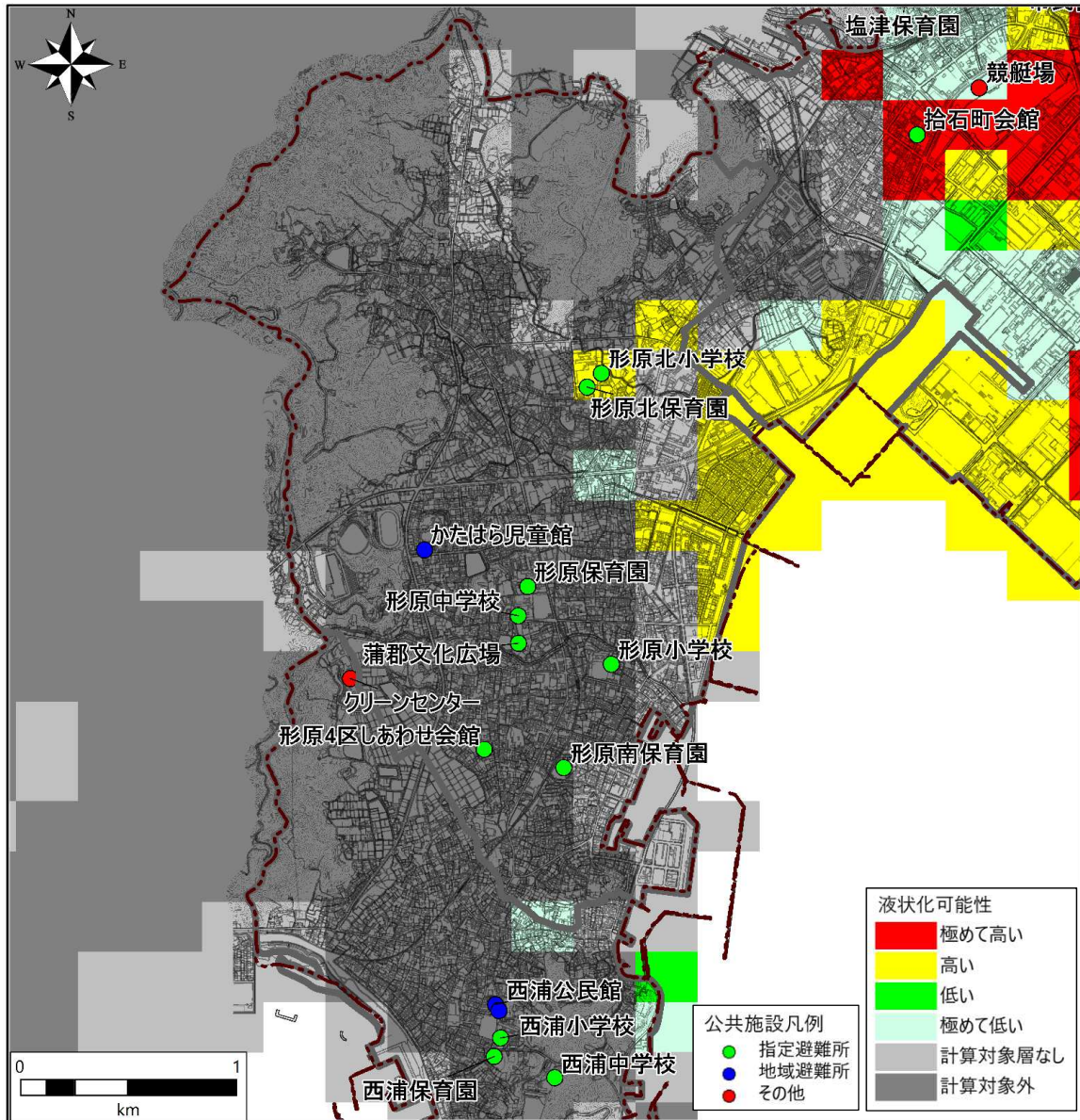


図 液状化可能性

(2) 津波災害

項目		概要
被害状況	津波	沿岸部の一部で基準水位 1.0~3.0m
避難者数		直後・1日後:200 人、3日後:200 人、7日後:80 人
地区内の指定避難所		①形原保育園(遊戯棟) ②形原南保育園(遊戯棟) ③形原小学校(体育館) ④形原中学校(体育館・技術教室棟) ⑤蒲郡文化広場(体育館) ⑥形原4区しあわせ会館 ⑦形原北保育園(遊戯棟) ⑧形原北小学校(体育館)
他地区への避難		なし
他地区からの避難(受入れ)		なし

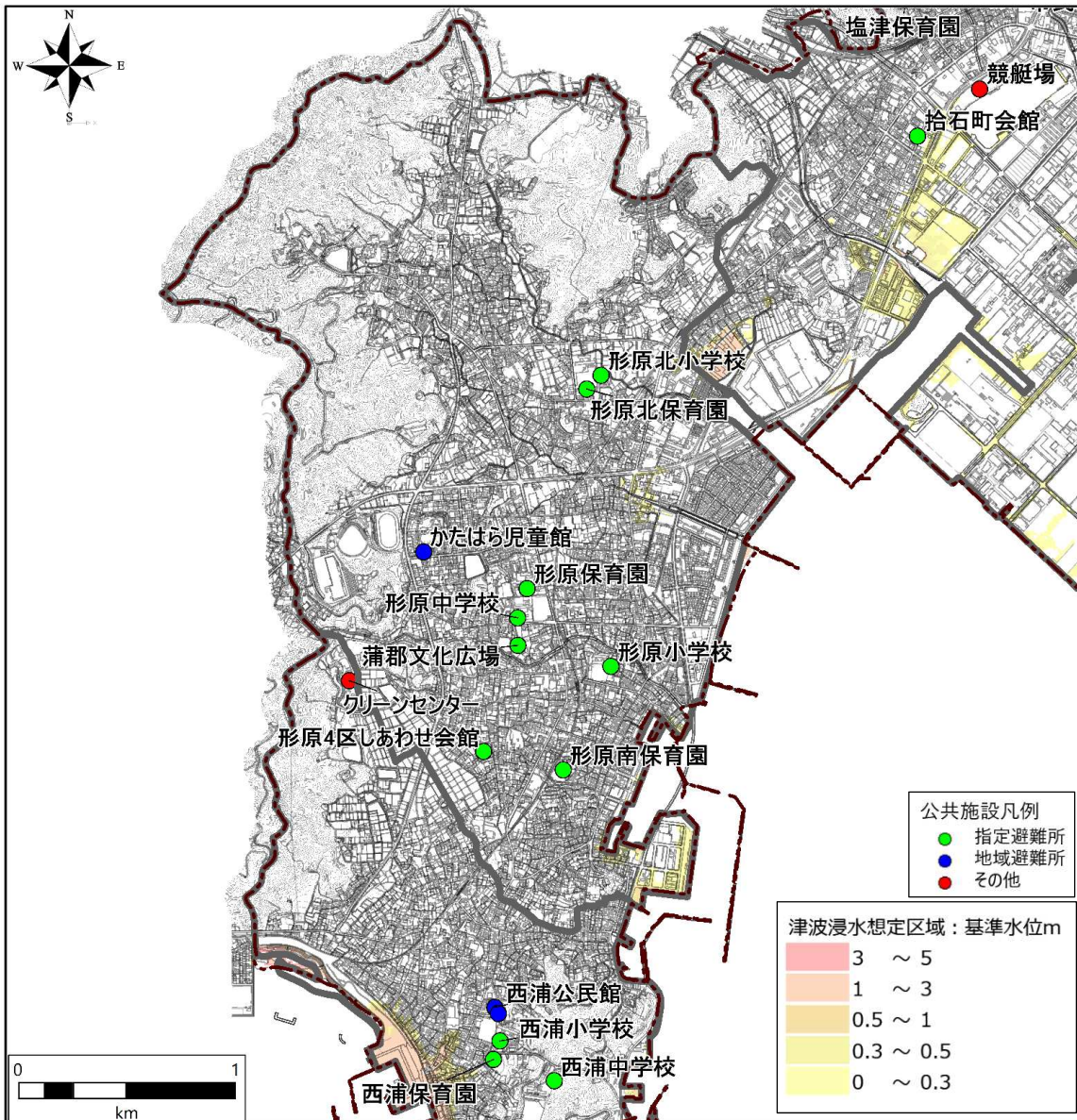


図 津波浸水想定区域（基準水位）

(3) 洪水災害

項目		概要
被害状況	紫川	浸水域なし
	拾石川	浸水域なし
	西田川	浸水域なし
	落合川	浸水域なし
避難者数(親戚・知人宅考慮)		直後:0人、3日後:0人、7日後:0人
地区内の指定避難所		①形原保育園(遊戯棟) ②形原南保育園(遊戯棟) ③形原小学校(体育館) ④形原中学校(体育館・技術教室棟) ⑤蒲郡文化広場(体育館) ⑥形原4区しあわせ会館 ⑦形原北保育園(遊戯棟) ⑧形原北小学校(体育館)
地区内の地域避難所		⑨形原中学校(体育館・技術教室棟) ⑩かたはら児童館
他地区への避難		なし
他地区からの避難(受入れ)		なし

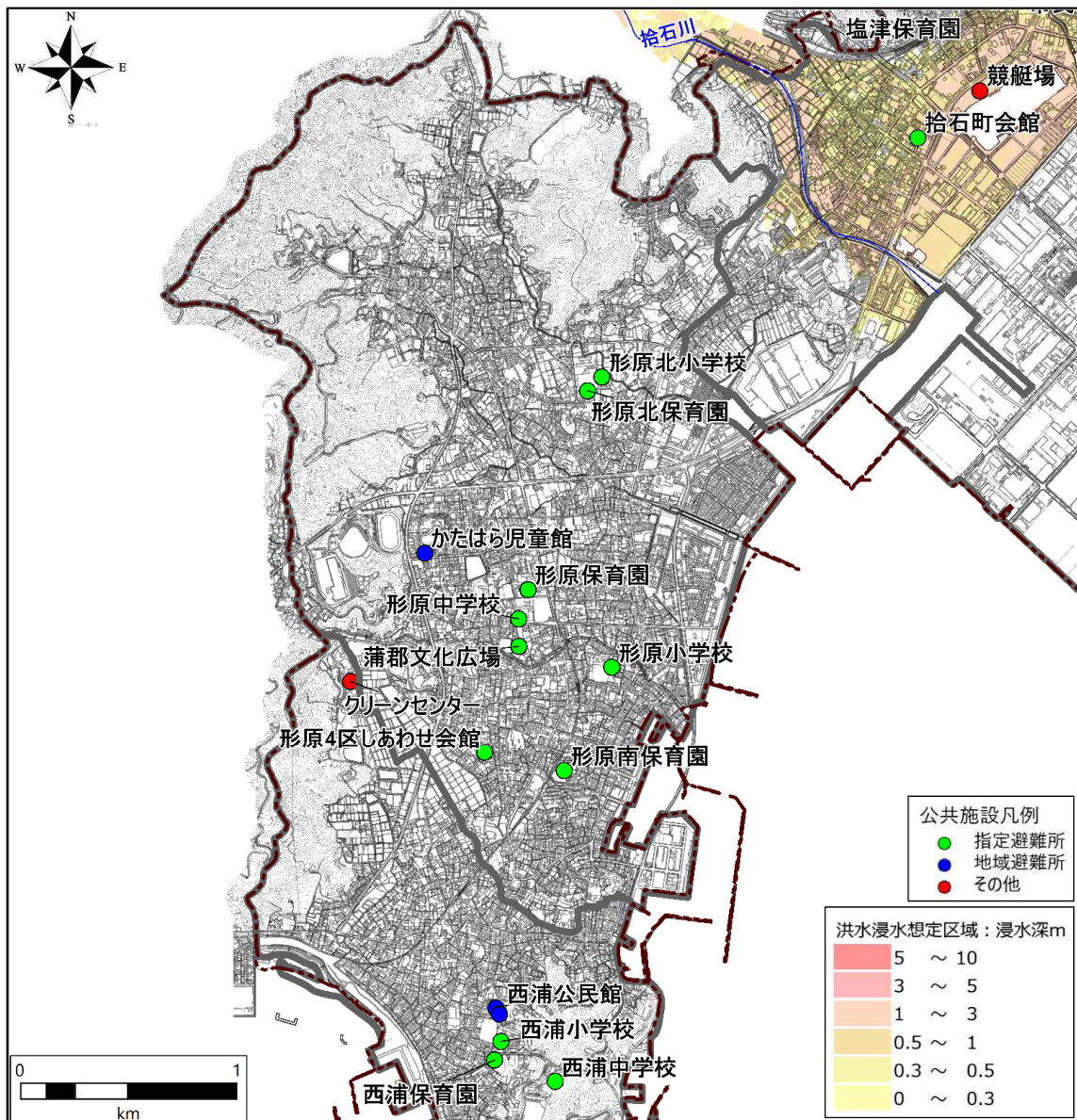


図 洪水浸水想定区域 (拾石川)

7. 西浦中学校区

1 指定避難所の整理

(1) 指定避難所の危険性

区分	施設名	場所	階数	地震	液状化	津波	洪水	高潮	土砂災害
指定避難所	西浦保育園	遊戯棟	1	震度6強	計算対象外	浸水なし	浸水なし	浸水なし	対象区域なし
	西浦小学校	体育館	2	震度6強	計算対象外	浸水なし	浸水なし	浸水なし	対象区域なし
	西浦中学校	体育館・技術教室棟	2	震度6強	計算対象外	浸水なし	浸水なし	浸水なし	土砂災害特別警戒区域 (急傾斜地の崩壊)
地域避難所	西浦公民館	本館	2	震度6強	計算対象外	浸水なし	浸水なし	浸水なし	対象区域なし
	西浦公民館	みやち会館	2	震度6強	計算対象外	浸水なし	浸水なし	浸水なし	対象区域なし

■:避難不可能

(2) 指定避難所の収容人数

区分	施設名	場所	階数	収容人数 MAX	地震・液状化	津波	洪水	洪水※教室考慮	高潮	高潮※教室考慮	土砂災害
指定避難所	西浦保育園	遊戯棟	1	70	70	70	70	70	70	70	70
	西浦小学校	体育館	2	300	300	300	300	565	300	565	300
	西浦中学校	体育館・技術教室棟	2	810	810	810	810	999	810	999	0
地域避難所	西浦公民館	本館	2	-	-	-	-	-	-	-	-
	西浦公民館	みやち会館	2	-	-	-	-	-	-	-	-
合計				1,180	1,180	1,180	1,180	1,634	1,180	1,634	370

赤字:教室利用

(3) 災害別の避難者数と収容率

区分	(条件)	地震・液状化	津波	洪水 親戚・知人宅 教室利用考慮	高潮 親戚・知人宅 教室利用考慮	土砂災害 親戚・知人宅 考慮
指定避難所	収容可能人数	1,180	1,180	1,634	1,634	370
避難者数	避難者数	500	400	0	700	400
	直後・1日後 収容率	42%	34%	0%	43%	108%
避難者数	避難者数	900	400	0	700	
	3日後 収容率	76%	34%	0%	43%	
避難者数	避難者数	700	200	0	700	
	7日後 収容率	59%	17%	0%	43%	

※100%以上は避難所が不足

(4) 災害別の避難先

地区	区分	施設名	場所	階数	地震・液状化	津波	洪水	高潮	土砂災害
西浦 中学校区	指定避難所	西浦保育園	遊戯棟	1	○	○	○	○	○
		西浦小学校	体育館、教室	2	○	○	○	○	○
		西浦中学校	体育館、教室	2	○	○	○	○	×開設なし
	地域避難所	西浦公民館	本館	2	×開設なし	×開設なし	○	○	×開設なし
		西浦公民館	みやち会館	2	×開設なし	×開設なし	○	○	×開設なし
形原 中学校区	指定避難所	形原小学校	体育館、教室	2	-	-	-	-	○
		形原中学校	体育館・技術教室棟、教室	2	-	-	-	-	○
		形原北小学校	体育館、教室	2	-	-	-	-	○

※地域避難所は、台風など風水害時に開設する避難所である

※高潮時は形原中学校区の避難者を一部受入れ

※土砂災害時は形原中学校区の避難所に一部避難

2 災害別の指定避難所等の整理

(1) 地震災害

項目		概要
被害状況	揺れ	地区南部で震度7
	液状化危険性	一部のエリアで液状化の可能性
避難者数		直後・1日後:500人、3日後:900人、7日後:700人
地区内の指定避難所		①西浦保育園(遊戯棟) ②西浦小学校(体育館) ③西浦中学校(体育館・技術教室棟)
他地区への避難		なし
他地区からの避難(受入れ)		なし

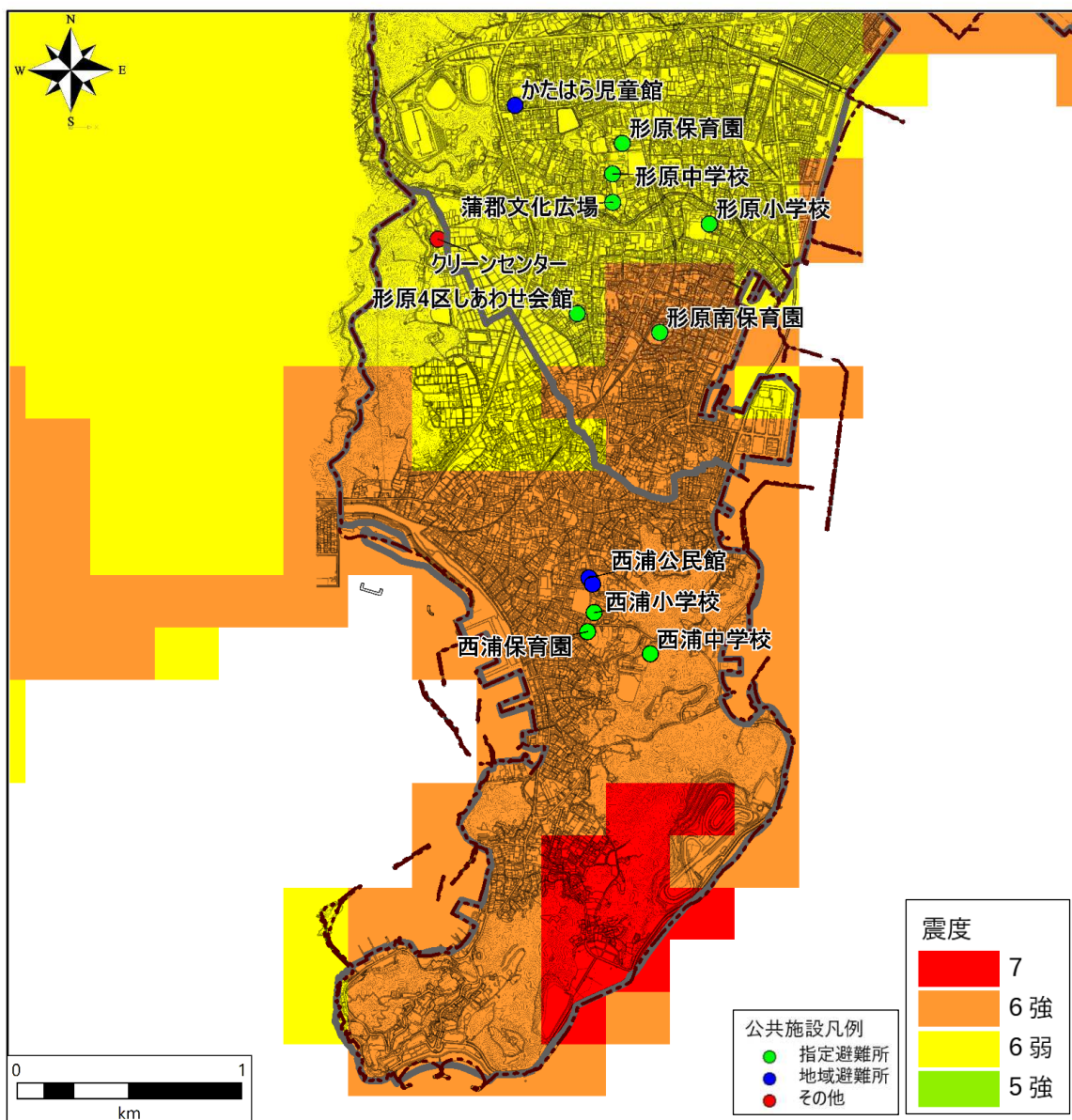


図 地震動(揺れ)

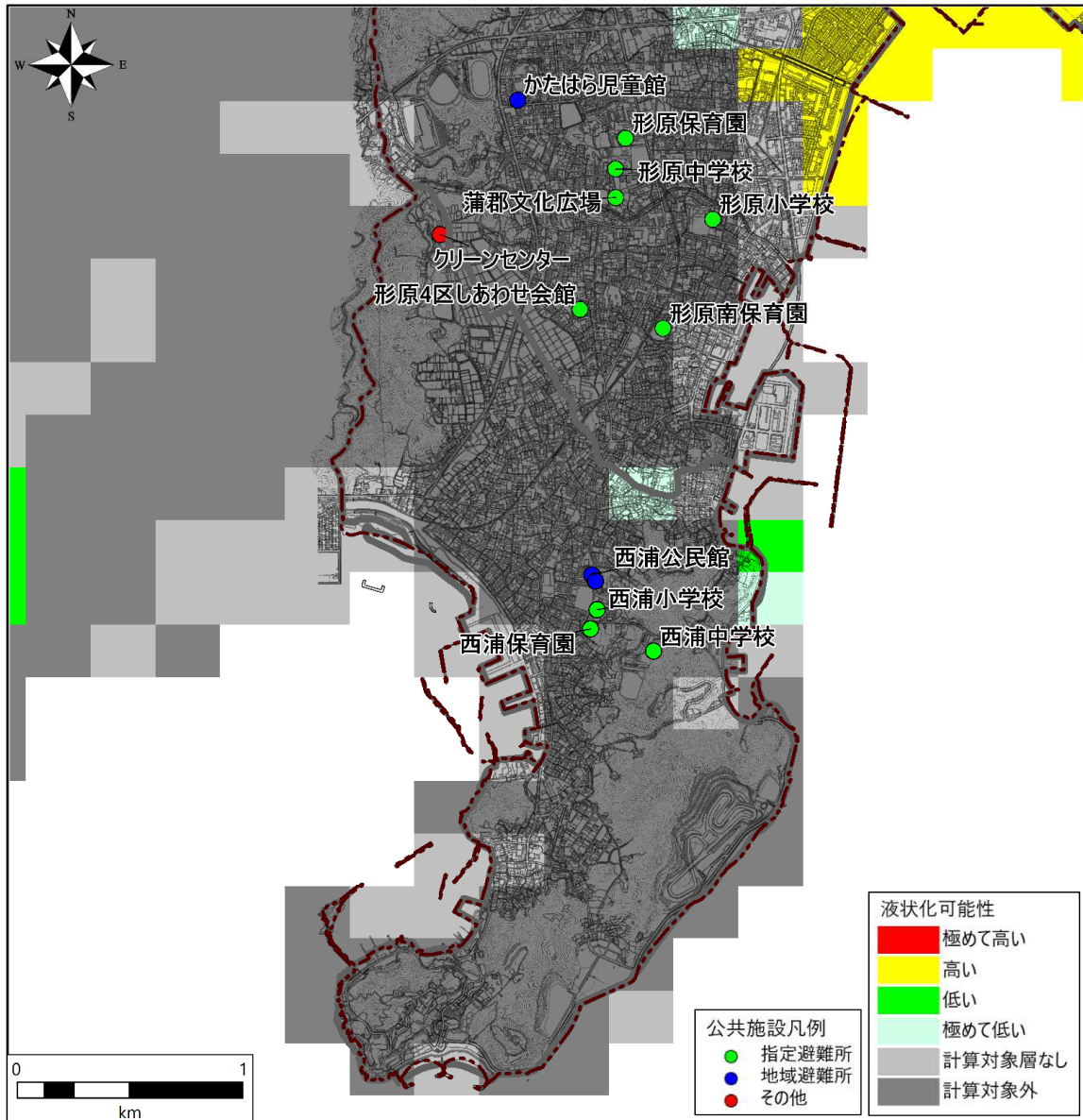


図 液状化可能性

(2) 津波災害

項目		概要
被害状況	津波	沿岸部の一部で基準水位 3.0~5.0m
避難者数		直後・1日後:400人、3日後:400人、7日後:200人
地区内の指定避難所		①西浦保育園(遊戯棟) ②西浦小学校(体育館) ③西浦中学校(体育館・技術教室棟)
他地区への避難		なし
他地区からの避難(受入れ)		なし

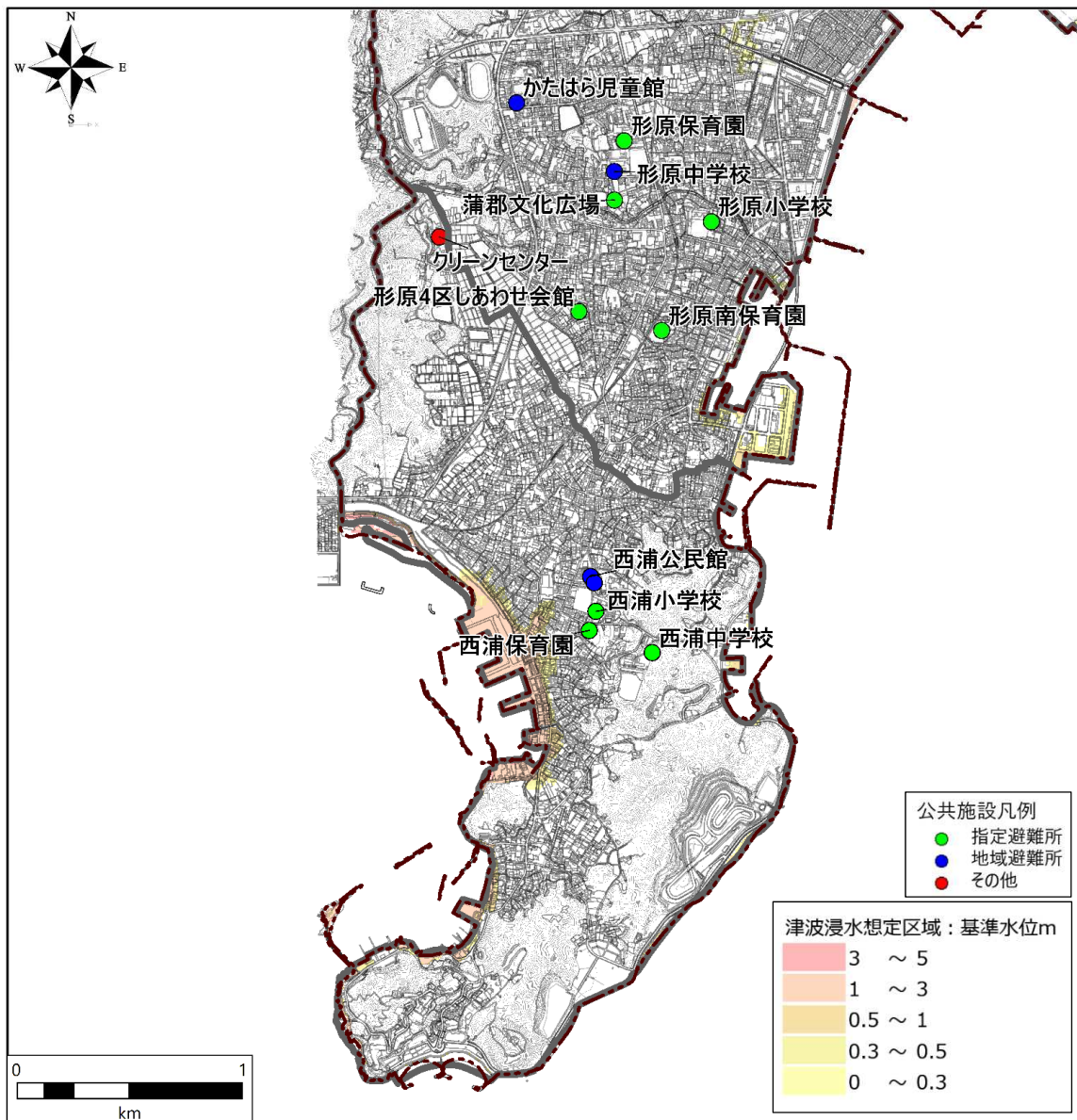


図 津波浸水想定区域 (基準水位)

(3) 洪水災害

項目		概要
被害状況	紫川	浸水域なし
	拾石川	浸水域なし
	西田川	浸水域なし
	落合川	浸水域なし
避難者数(親戚・知人宅考慮)		直後:0人、3日後:0人、7日後:0人
地区内の指定避難所		①西浦保育園(遊戯棟) ②西浦小学校(体育館) ③西浦中学校(体育館・技術教室棟)
地区内の地域避難所		④西浦公民館(本館、みやち会館)
他地区への避難		なし
他地区からの避難(受入れ)		なし

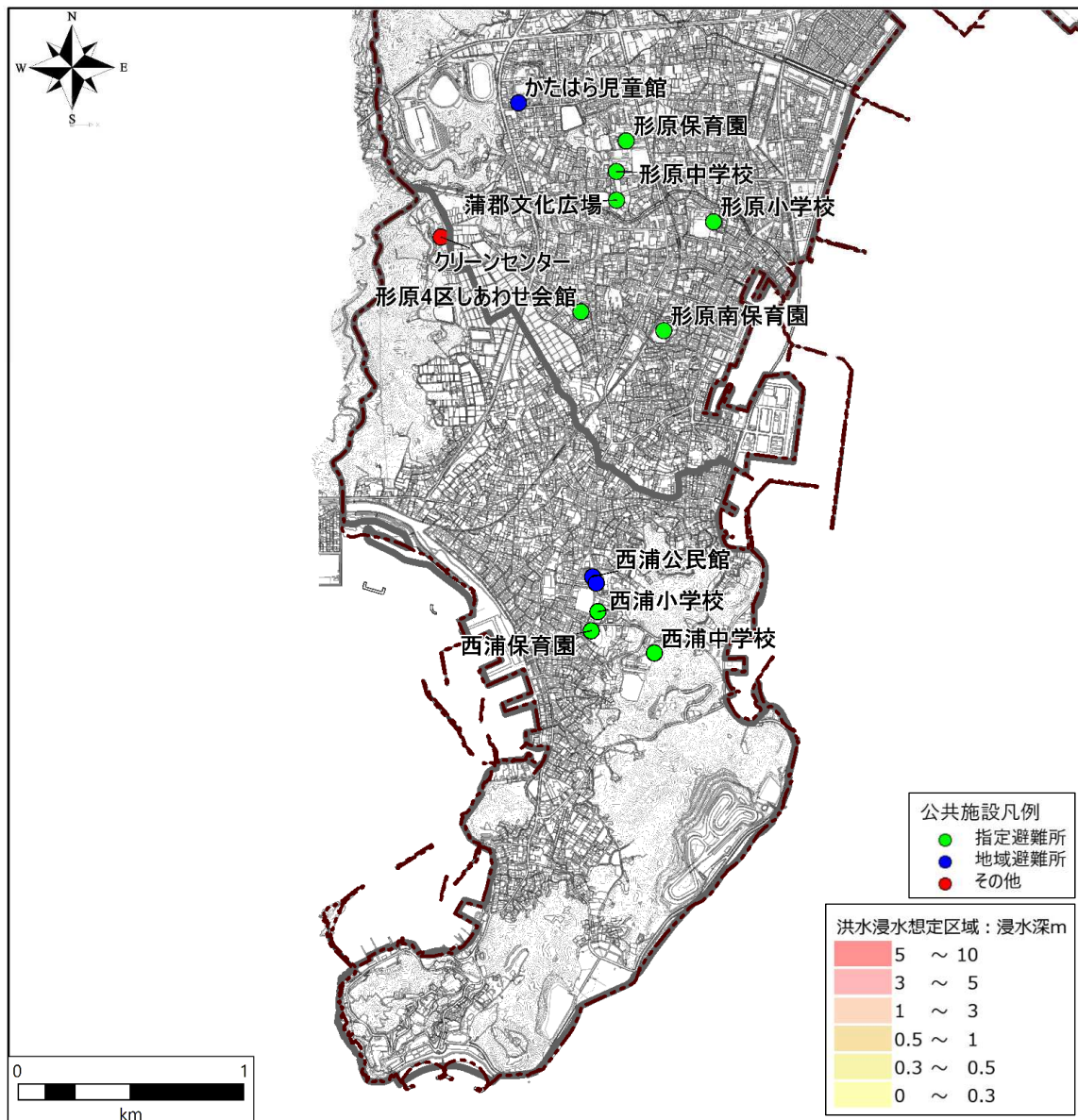


図 洪水浸水想定区域 (拾石川)

(4) 高潮災害

項目		概要
被害状況	高潮	沿岸部の一部で 5.0~10.0m
避難者数(親戚・知人宅考慮)		直後・1日後:700人、3日後:700人、7日後:700人
地区内の指定避難所		①西浦保育園(遊戯棟) ②西浦小学校(体育館) ③西浦中学校(体育館・技術教室棟)
地区内の地域避難所		④西浦公民館(本館、みやち会館)
他地区への避難		なし
他地区からの避難(受入れ)		●形原中学校区から一部受入れ

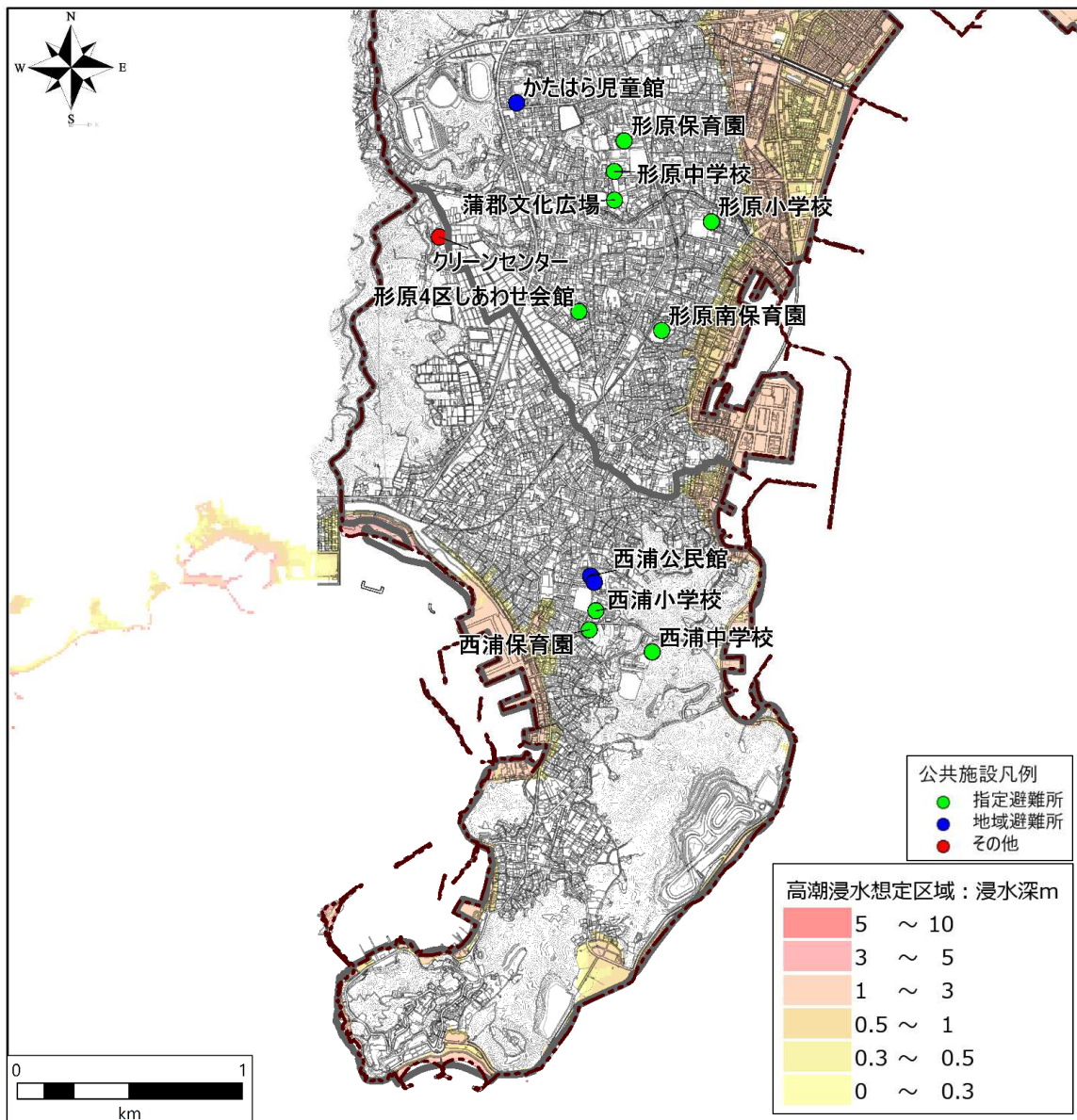


図 高潮浸水想定区域

(5) 土砂災害

項目		概要
被害状況	土砂災害	土砂災害警戒区域内で被災
避難者数(親戚・知人宅考慮)		400人
地区内の指定避難所		①西浦保育園(遊戯棟) ②西浦小学校(体育館) ※西浦中学校(体育館・技術教室棟)は、土砂災害の時は開設しない
他地区への避難 (西浦中学校区へ一部避難)		●形原小学校(体育館、教室) ●形原中学校(体育館・技術教室棟、教室) ●形原北小学校(体育館、教室)
他地区からの避難(受入れ)		なし

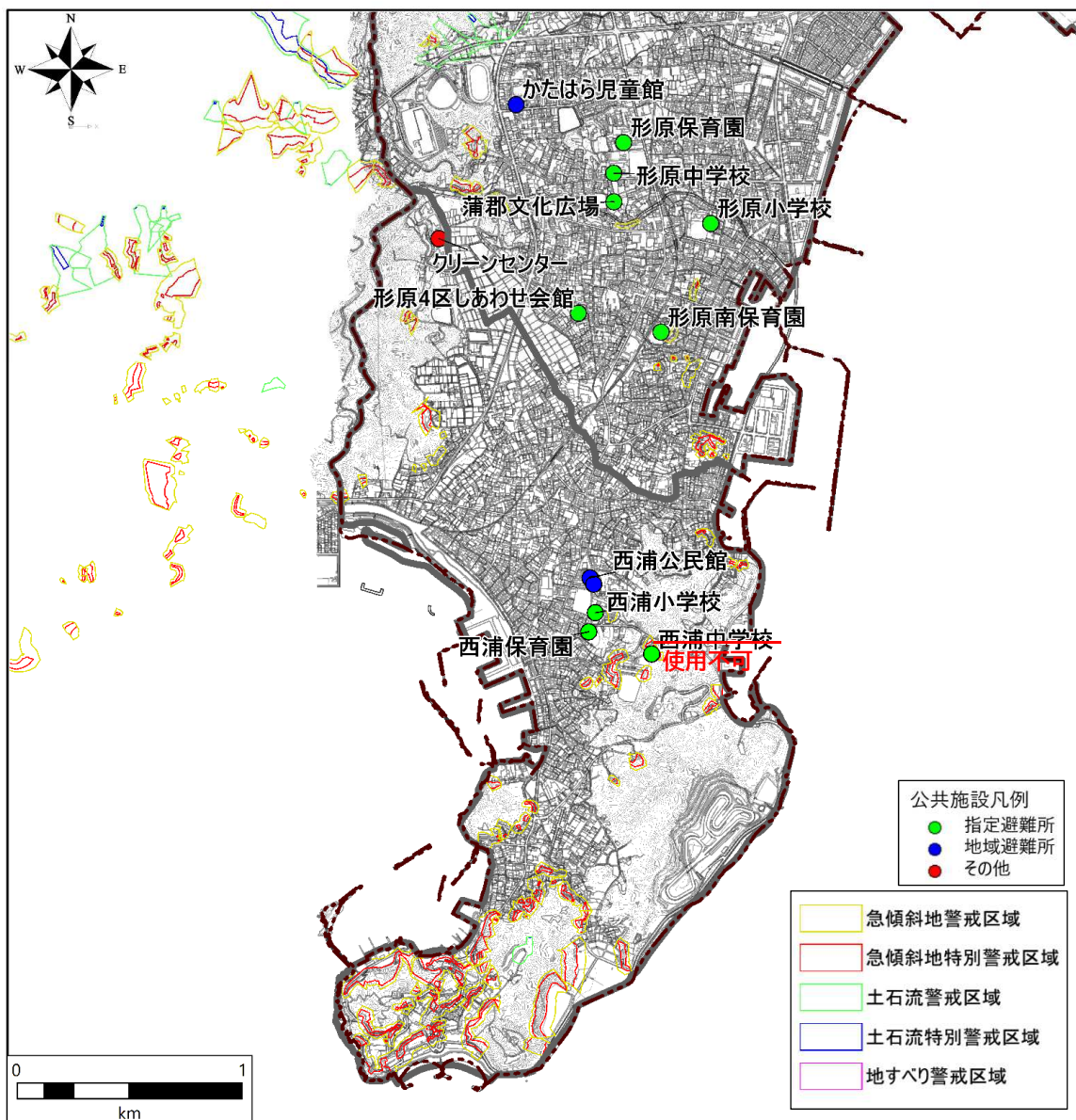


図 土砂災害