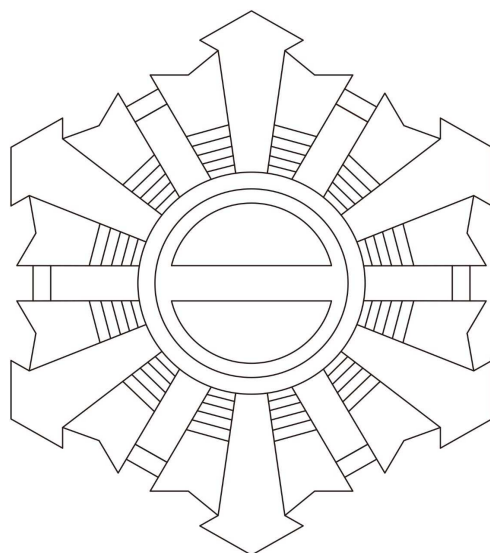


消防年報

令和4年版



蒲郡市消防本部

令和5年刊行

市 章

(昭和30年7月20日制定)



市制施行を記念して一般から公募し、丸に一の字をあしらったこの市章は、徳川家の親系、蒲形松平家の家紋を図案化したものです。

蒲郡市民憲章

(昭和47年11月3日制定)

蒲郡市は、美しい自然にめぐまれ、先人の努力によって育ってきました。
私たち市民は、この誇りをもって、さらに、教養と文化を高め、産業を振興し、
明るい豊かな郷土をつくるために、三つの誓いを定めます。

『三つの誓い』

1. 「はい」「ありがとう」「すみません」、愛のことばでひとづくり
2. 心と体をすこやかに、笑顔で働きいえづくり
3. 海と空を美しく、みんなの力でまちづくり

蒲郡市の木、花、シンボルカラー

市の木・くす
(昭和47年11月3日制定)

常緑樹で、葉には光沢と芳香があり大木になります。成長力にとむことから植物生態学では、21世紀に栄える木といわれ、伸びゆく蒲郡市を象徴するのにふさわしい樹木です。

市の花・つつじ
(昭和47年11月3日制定)

きびしい環境にもめげず、春3月から7月にかけてきれいな花をつけます。青年都市としてたくましさの中に人情と努力の花が開きつつある本市を表現するのにふさわしい花です。

市のシンボルカラー・青
(昭和64年1月1日制定)

青は、理想、清潔感などを感じさせる色。また市民憲章の海と空を美しく、みんなの「力でまちづくり」の海と空の色で、海洋性リゾート開発構想を推進する本市にとって、飛躍、発展を象徴する色です。

蒲郡市	ホームページアドレス メールアドレス	https://www.city.gamagori.lg.jp/ info@city.gamagori.lg.jp
-----	-----------------------	---

消防本部	ホームページアドレス メールアドレス	https://www.city.gamagori.lg.jp/site/shobo/ shobo@city.gamagori.lg.jp
------	-----------------------	--

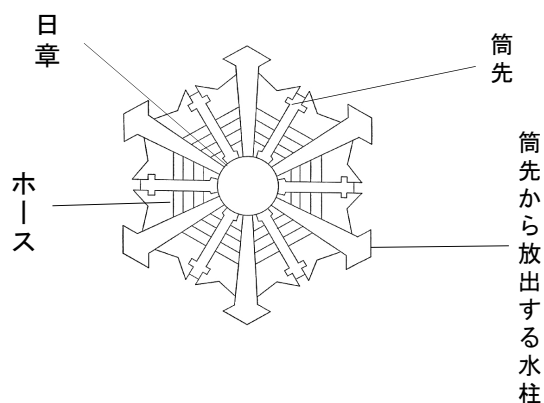
はじめに

この年報は、蒲郡市の消防現勢と令和4年中及び4年度中における消防諸般の状況を収録し、将来の消防行政運営に広く活用していただくための資料として編集しました。

令和5年4月

蒲郡市消防本部

消 防 章



消防の象徴であって、デザインは水を代表し、有形となった雪の結晶の拡大図を基礎とし、これに日章、ホース、筒先及び筒先から放出する水柱を配して図案化したもので、それぞれ次の意義を有する。

雪の結晶 — 水を有形にしたものの代表であり、職員の性情を表している。

ホース、筒先及び水柱 — 消防の目的である火災のとどめをさす武器であって、消防の任務を完遂する機械及び水を表している。

日章 — 日輪であり、火であるとともに万物を保護し育成する太陽であり、消防もその対象は火であり、一般市民の太陽であることから、消防の在り方を表している。

目 次

- ・市章、蒲郡市民憲章、蒲郡市の木、花、シンボルカラー
- ・はじめに
- ・消防章

1 位置と地勢、市勢

位置と地勢	1
面積、人口等の推移状況	2

2 消防情勢

消防本部、消防署の沿革	3～10
歴代消防長・消防団長	11
年度別市の一般会計歳出予算 総額に対する消防費の比率	12
年度別消防費と人口1人当たり額	12
人口世帯数等に対する消防力の比較表	13
消防本部（署・所）庁舎概要	13
消防の組織	14
消防本部・消防署の事務分掌	15
消防職員配置現況表	16
消防職員勤続年数表	17
消防職員年齢別構成表	18
消防職員研修状況	19
消防職員特殊技能資格取得状況	20
所属別車両配置状況	21
消防車両諸元表	22
所属別機械器具等配置状況一覧表	23・24
地域別水利状況	25
地区別街頭消火器設置状況	26

3 予防統計

防火対象物	27
防火対象物用途別同意件数表	28
工事種別・月別建築物同意件数表	29

工事種別・月別法第17条建 築物同意件数表	29
--------------------------	----

用途地域別・月別建築物同意件数表	29
------------------	----

3階以上の建築物状況表	30
-------------	----

建築物の階数別同意件数表	30
--------------	----

月別消防用設備別等の工事計画 届出等の状況表	30
---------------------------	----

類別危険物施設状況表	31
------------	----

危険物仮貯蔵・仮取扱及び仮使用状況	31
-------------------	----

貯蔵・取扱数量別危険物施設状況表	32
------------------	----

危険物完成検査前検査(タンク検査)状況	32
---------------------	----

危険物施設の許可・ 完成検査及び仮使用状況	33
--------------------------	----

危険物手数料収入状況	33
------------	----

危険物大量保有事業所(100KL以上)	34
---------------------	----

危険物等に関する届出状況	34
--------------	----

4 火災統計

火災概要	35
------	----

年別火災発生状況比較表	35
-------------	----

消防本部・消防署 設置以後の火災発生状況	36
-------------------------	----

消防本部・消防署 設置以後の主要火災発生状況	37～43
---------------------------	-------

地区別火災発生状況	44
-----------	----

月別火災発生状況	45
----------	----

時間別火災発生状況	46
-----------	----

曜日別火災発生状況	46
-----------	----

初期消火の状況表	47
----------	----

過去5年間出火原因別順位表	47
---------------	----

5 **救急統計
救助統計**

救急業務の推移状況表	48
救急業務過去20年間の 事故別統計表	49
月別救急出場件数・搬送人員	50
曜日別救急出場状況	51
時間別の事故種別件数	52
年齢区分別搬送人員	53
地区別救急出場件数	54
温泉地区別搬送状況	54
署・出張所別出場件数	55
119番受信から救急車現 場到着所要時間	55
119番受信から救急車病 院到着所要時間	55
傷病程度別の搬送状況	55
医療機関別の搬送状況	56
管外救急搬送状況	56
年別救助出場件数の比較	57
年別救助人員数の比較	57

6 **通信・指令統計
気象統計**

無線施設の現況	58
月別火災報知専用電話 (119番)受信状況	59
気象状況	60
年間風向頻度	61
主要警報・注意報発表状況	61
主要気象情報発表状況	61

7 **消防団**

消防団定員及び実員数	62
消防団員報酬表	62
消防団人員・機械配置状況	62
消防団配置車両	63
消防団配備小型動力ポンプ	64
愛知県消防操法大会出場種目 及び出場分団	65・66
消防団員階級別勤続年数表	67
消防団員在籍年数表	68
消防団員年齢別構成表	68
消防団員職業別分類表	68

1

位置と地勢
市勢



位置と地勢

市役所の位置 (正面玄関の中心点)	市 域			
	東 西	南 北	海岸線延長	面 積
東経 137度 13分 11秒	km	km	km	km ²
北緯 34度 49分 34秒	12.44	11.64	47.288	56.96

国土地理院発行の1/25,000地形図を基礎資料とする。

地 勢 本市は本州のほぼ中央部、太平洋岸の愛知県東南部に位置している。南は渥美・知多の両半島に抱かれた三河湾に面し、残る三方は赤石山脈の山麓に囲まれた馬蹄形の盆地で、海岸線に沿って市街地が形成されている。市の境界をなす山々は約400メートルの高さがつらなり、乃木山から塩津・形原・西浦にかけて、片状閃雲花崗岩があらわれて、なだらかな赤肌がちの老年的地形をなしている。

三河湾一円は国定公園に指定され、湾内には大小の島々が点在しており、市内には温泉が湧き出すなど、観光地としてたいへん恵まれた環境である。



蒲郡の景勝地 竹島

面積、人口等の推移状況

年月日	推移	面積(km ²)	人口(人)	世帯(世帯)	人口密度(1km ² 当)
昭29. 4. 1	市制施行	35.51	48,531	8,272	1,367
昭30.10. 1	大塚村合併	41.36	51,900	9,577	1,255
昭37. 4. 1	形原町合併	47.07	69,772	13,383	1,483
昭38. 4. 1	西浦町合併	50.60	81,046	15,459	1,602
昭45. 4. 1		51.47	83,133	19,494	1,616
昭46. 4. 1		51.70	84,008	20,133	1,625
昭47. 4. 1		52.30	84,742	20,700	1,621
昭48. 4. 1		52.30	85,092	21,049	1,627
昭49. 4. 1		52.36	85,617	23,134	1,636
昭50. 4. 1		52.36	85,934	23,090	1,642
昭51. 4. 1		53.57	86,005	23,044	1,606
昭52. 4. 1		53.57	85,907	22,996	1,604
昭53. 4. 1		53.58	85,922	23,041	1,604
昭54. 4. 1		53.78	86,068	22,064	1,601
昭55. 4. 1		53.82	85,826	22,130	1,595
昭56. 4. 1		53.82	85,692	23,188	1,593
昭57. 4. 1		53.85	85,701	23,360	1,592
昭58. 4. 1		53.85	85,683	23,462	1,592
昭59. 4. 1		54.11	85,606	23,563	1,583
昭60. 4. 1		54.11	85,949	23,794	1,589
昭61. 4. 1		54.18	86,165	24,068	1,591
昭62. 4. 1		54.18	85,974	24,165	1,587
昭63. 4. 1		54.24	86,162	24,429	1,589
平元. 4. 1		54.24	85,894	24,277	1,584
平2. 4. 1		54.99	85,515	24,386	1,556
平3. 4. 1		55.01	85,416	24,634	1,553
平4. 4. 1		55.01	85,072	24,809	1,547
平5. 4. 1		55.01	84,784	24,901	1,542
平6. 4. 1		55.01	84,400	25,044	1,535
平7. 4. 1		55.01	84,178	25,257	1,531
平8. 4. 1		55.33	83,738	25,344	1,514
平9. 4. 1		55.36	83,388	25,548	1,507
平10. 4. 1		55.36	83,303	25,785	1,505
平11. 4. 1		55.43	83,157	26,013	1,501
平12. 4. 1		56.00	82,891	26,239	1,481
平13. 4. 1		56.00	82,582	26,420	1,475
平14. 4. 1		56.81	82,292	26,657	1,449
平15. 4. 1		56.81	82,007	26,453	1,444
平16. 4. 1		56.81	81,893	27,156	1,442
平17. 4. 1		56.81	81,739	27,489	1,439
平18. 4. 1		56.81	81,623	27,810	1,437
平19. 4. 1		56.81	81,579	28,142	1,436
平20. 4. 1		56.81	81,380	28,442	1,433
平21. 4. 1		56.81	81,515	28,838	1,435
平22. 4. 1		56.81	81,280	29,045	1,431
平23. 4. 1		56.81	80,898	29,206	1,425
平24. 4. 1		56.81	80,498	29,462	1,417
平25. 4. 1		56.81	82,188	30,693	1,410
平26. 4. 1		56.81	81,693	30,872	1,439
平27. 4. 1		56.89	81,547	31,284	1,434
平28. 4. 1		56.92	81,078	31,452	1,425
平29. 4. 1		56.92	80,634	31,685	1,417
平30. 4. 1		56.92	80,379	32,081	1,413
平31. 4. 1		56.92	80,430	32,652	1,414
令2. 4. 1		56.92	80,037	32,916	1,407
令3. 4. 1		56.92	79,558	33,125	1,398
令4. 4. 1		56.96	79,085	33,243	1,388
令5. 4. 1		56.96	78,443	33,416	1,377

2

消 防 情 勢



消防本部、消防署の沿革

年 月 日	沿 革
S36. 7. 1	蒲郡市消防本部設置(市内小江町西港35 市庁舎内) 消防長(市長) 消防次長(総務課長) 消防吏員 13人 消防ポンプ自動車1台
36. 7. 5	吏員2人増員(15人)
36. 9. 1	吏員5人増員(20人)
36. 11. 11	消防本部庁舎落成(市内蒲郡町柿田40)鉄筋コンクリート造2階建 延492.29㎡ 消防吏員20人、消防ポンプ自動車1台
36. 12. 1	蒲郡市消防署設置(消防本部庁舎内併設) 消防本部4人、消防署16人
37. 2. 1	吏員1人増員(21人)
37. 3. 1	吏員1人増員(22人)
37. 4. 1	吏員7人増員(29人)
37. 4. 2	専任消防次長及び消防署長制とする。 1人増員(30人)本部、3係6人1署24人
37. 6. 1	吏員2人増員(32人)
37. 8. 1	退職者補充、吏員1人採用(32人)
37. 9. 14	水そう付消防ポンプ自動車1台購入
37. 10. 1	蒲郡市消防署組織を改正し警備係長制を開始 署員数25人 消防ポンプ自動車1台 水そう付消防ポンプ自動車1台 運搬車1台
38. 2. 27	日本損害保険協会より消防ポンプ自動車1台寄贈
38. 4. 1	消防職員定数条例改正 定員52人(吏員50人・その他の職員2人) 退職者補充、吏員8人・その他の職員1人採用(職員数39人)
38. 4. 10	蒲郡市消防ラッパ隊結成 隊員15人
38. 5. 24	蒲郡ロータリークラブより救急車1台寄贈、救急業務開始
38. 7. 1	退職者補充、吏員2人採用(職員数40人)
39. 4. 1	吏員2人増員(職員数42人)
39. 7. 1	吏員2人増員(職員数44人)
39. 7. 30	司令車1台購入(ランドクルーザー)
40. 4. 1	住居表示制度実施、町名変更 旭町7番7号 専任消防長制を開始、退職者補充、吏員3人・その他の職員1人採用 (職員数46人)
40. 4. 20	吏員1人増員(職員数47人)
40. 9. 1	吏員1人増員(職員数48人)
40. 11. 1	吏員1人増員(職員数49人)
41. 4. 1	消防職員定数条例改正 定員75人(吏員73人・その他の職員2人) 吏員7人増員(職員数56人)
41. 9. 12	水そう付消防ポンプ自動車1台購入
41. 12. 1	吏員1人増員(職員数57人)

年 月 日	沿 革
41. 12. 22	蒲郡市消防署西部出張所開設 鉄筋コンクリート造2階建(延241.75㎡) 吏員12人、消防ポンプ自動車1台配備、本部3係1署1出張所
42. 2. 2	屈折はしご付消防ポンプ自動車(15m級)1台購入、本署配備
42. 3. 1	吏員1人増員(職員数58人)
42. 4. 1	吏員3人増員(職員数61人)
42. 11. 1	退職者補充、吏員1人採用(職員数61人)
42. 11. 16	11月15日1時33分頃市内三谷町伊与戸地内東海道本線下り急行安芸の 列車火災の際、適切な消火活動を実施した功績により、消防庁長官、愛知県 知事、日本消防協会長、愛知県消防協会長より表彰
43. 3. 1	吏員1人増員(職員62人)
43. 3. 21	救急車1台購入、本署2台体制開始
43. 4. 1	退職者補充、吏員4人・その他の職員1人採用(職員数66人)
43. 5. 1	蒲郡競艇場より広報車譲渡、広報車として本部予防課配備
44. 4. 1	消防職員定数条例及び消防署組織規程の改正、定員81、次長制開始 退職者補充、吏員11人採用(職員76人)
44. 4. 30	東三河地区消防相互応援協定締結(4市11町3村)
44. 5. 15	蒲郡市消防署東部出張所開設(鉄筋コンクリート造2階建 延216.99㎡) 吏員10人、消防ポンプ自動車1台配備 本部3係1署2出張所
44. 6. 2	消防ポンプ自動車1台購入、本署配備
44. 7. 1	退職者補充、吏員1人採用(職員数76人)
44. 8. 1	吏員1人増員(職員数77人)
44. 8. 11	水そう付消防ポンプ自動車1台購入、西部出張所配備
44. 9. 1	退職者補充、吏員1人採用(職員数75人)
44. 12. 1	退職者補充、吏員1人採用(職員数76人)
45. 4. 1	退職者補充、吏員3人・その他の職員1人採用(職員数79人)
45. 8. 24	蒲郡市・幸田町消防相互応援協定締結
45. 10. 1	蒲郡市・蒲郡海上保安署業務協定締結
46. 4. 1	蒲郡市消防音楽隊結成 退職者補充、吏員3人採用(職員数80人)
46. 5. 1	蒲郡市・岡崎市消防相互応援協定締結
46. 5. 30	日本消防協会より広報車1台寄贈、本部配備
46. 11. 2	消防ポンプ自動車1台更新、西部出張所配備
47. 3. 11	広報1号車更新
47. 4. 1	消防職員定数条例改正 定員84人(吏員82人・その他の職員2人) 退職者補充、吏員6人・その他の職員1人採用(職員数84人)
47. 6. 20	日本損害保険協会より化学消防ポンプ自動車1台寄贈、東部出張所配備
47. 10. 27	蒲郡市危険物安全協会より救命索発射銃3丁、空気呼吸器2基寄贈
48. 4. 1	消防職員定数条例改正、定員87人(吏員85人・その他の職員2人) 退職者補充、吏員3人採用(職員数86人) 司令車1台、広報車2台、消防ポンプ車3台、水槽付ポンプ車2台 化学消防ポンプ自動車1台、屈折はしご付消防ポンプ自動車1台、救急車2台
48. 7. 1	西部出張所に救急車配備、救急業務開始 吏員14人

年 月 日	沿 革
48. 8. 21	救急車1台購入(3号車)、本署配備
49. 4. 1	消防職員定数条例改正、定員90人(吏員88人・その他の職員2人) 吏員4人増員(職員数90人) 本部15人、消防署43人、東西出張所 各16人配置
50. 4. 1	消防吏員の階級規則の一部改正、消防副士長の階級の新設
50. 10. 31	水そう付消防ポンプ自動車1台購入、東部出張所配備
50. 11. 1	消防本部、消防署庁舎新築移転(市内神ノ郷町山添71-1) 鉄筋コンクリート造3階建(延1,663.59㎡) 消防吏員87人、その他の職員2人(職員数89人) 本部14人、本署43人、東部出張所16人、西部出張所16人 司令車1台、広報車2台、消防ポンプ自動車3台、 水そう付消防ポンプ自動車3台、化学消防ポンプ自動車1台、 屈折はしご付消防ポンプ自動車1台、救急車3台 東部出張所救急車配備)、救急業務開始
51. 9. 30	蒲郡市・幡豆町消防組合消防相互応援協定締結
51. 11. 26	救急車1台購入、本署配備
52. 5. 25	輸送車1台購入、本署配備
52. 9. 16	第1回愛知県石油コンビナート等防災訓練実施(浜町石油基地)
52. 11. 19	東部出張所敷地拡張 499.49㎡に
53. 2. 28	市内各地域のサイレンをサイレン吹鳴遠隔装置に
53. 4. 1	消防署組織規程の改正、本署及び東・西出張所の主任制を開始
53. 12. 20	西部出張所庁舎増改築、延247.25㎡に
54. 1. 4	消防本部庁舎敷地174.44㎡拡張し3,602.51㎡に
54. 2. 27	大型高所放水車及び泡原液搬送車購入、本署配備
54. 3. 1	本署車庫増築112.24㎡
54. 3. 24	望楼勤務廃止
54. 4. 1	消防本部組織規則を改正、本部次長制を開始 吏員87人・その他の職員1人(職員数88人)
54. 6. 30	広報車1台更新
54. 10. 27	日本損害保険協会より救急車1台寄贈、西部出張所配備
54. 12. 17	大型化学消防自動車1台購入、石油コンビナート大型3点セット完備
55. 4. 1	消防署組織規程を改正、本署主任制を廃止し警備係長を2人制に 本部14人、本署42人、東部出張所16人、西部出張所16人
55. 9. 9	水そう付消防ポンプ自動車1台更新、本署配備
55. 11. 22	東部出張所倉庫34.67㎡ 延251.66㎡に
56. 1. 6	救急車1台更新、本署配備
56. 2. 28	西部出張所庁舎増築、延252.75㎡に
56. 4. 1	消防本部組織規則の改正、消防課新設、課長及び課長補佐制を開始 吏員1人採用 吏員88人・その他の職員1人(職員数89人) 本部1課3係14人、1署2係2出張所75人
57. 2. 12	消防ポンプ自動車1台更新、西部出張所配備

年 月 日	沿 革
57. 3. 17	空気呼吸器ボンベ充填設備本署に設置(20.95㎡)
57. 4. 1	消防署組織規程の改正、東西出張所主任制を廃止し出張所長制を開始 救急業務実施基準の改正、救急隊員を有資格者で専従制に
57. 8. 18	蒲都市危険物安全協会より指揮官車1台寄贈、本署配備
57. 11. 8	愛知県共済生活協同組合より広報車1台寄贈
57. 12. 14	救助工作車1台購入、本署配備
57. 12. 25	消防職員救助訓練用仮設訓練塔資材購入、訓練場に設置
58. 2. 19	消防ポンプ自動車1台更新、本署配備
58. 4. 1	吏員1人採用(職員数89人) 消防署配置吏員定数替 本署39人、東西出張所各18人 計75人
59. 1. 24	東部出張所炊事場拡張及び救急隊仮眠室改造
59. 1. 27	西部出張所炊事場拡張
59. 3. 14	救急車1台更新、東部出張所配備
59. 3. 15	水そう付消防ポンプ自動車1台更新、東部出張所配備
60. 2. 21	消防ポンプ自動車1台更新、東部出張所配備
60. 4. 1	消防署組織規程の改正、本署に救急通信係新設、救急通信専従制に 1署4係2出張所 吏員75人 吏員2人採用(職員数89人)
60. 10. 23	第9回愛知県石油コンビナート等防災訓練実施(浜町石油基地)
61. 2. 25	水そう付消防ポンプ自動車1台更新、西部出張所配備
61. 4. 1	吏員1人増員(職員数90人)
61. 12. 10	屈折はしご付消防ポンプ自動車1台更新(20m級)、本署配備
62. 2. 14	救急車1台更新、西部出張所配備
62. 2. 18	小型動力ポンプ付大型水そう車1台購入、本署配備
62. 3. 3	西部出張所救急隊仮眠室改造
62. 4. 1	消防本部組織規則改正、消防課に危険物係を設ける 消防署組織規程を改正、東西出張所長を課長補佐相当職とし、警備第1、 第2係に係長を設け、管理責任体制を確立 本部1課4係16人、1署4係2出張所4係73人 吏員1人採用(職員数89人)
62. 8. 23	気象観測装置及び電話交換機を更新、通信指令室を3階に移転、 運用開始
63. 1. 19	老朽化のため輸送車を廃車、化学補給車を購入、本署配備
63. 3. 2	消防ポンプ自動車1台更新 西部出張所配備
63. 4. 1	消防署組織規程を改正、本署救急通信係を救急係、通信係とし、署長 補佐制を開始 本部1課4係16人、1署6係2出張所4係73人 吏員1人採用(職員数89人)
63. 10. 31	広報1号車更新、本部配備
63. 12. 1	司令車更新、本部配備
H元. 3. 25	指令台老朽のため消防緊急情報システム導入、運用開始

年 月 日	沿 革
元. 4. 1	消防課に特殊災害担当主査及び庶務担当主査を新設、 消防署組織規程を改正、救助活動の迅速、的確な対応を図るため、 本署に救助係を新設 本部1課4係16人、1署8係2出張所4係73人 吏員1人採用(職員数89人)
2. 1. 31	愛知県共済生活協同組合より救急車1台寄贈、本署配備
2. 3. 23	東部出張所増築172.33㎡、延423.99㎡に
2. 4. 1	旅館、ホテル、大型店舗、工場等の査察指導の充実と市内各地区の自主防災 組織の育成を図るため消防本部組織規則を改正し、消防課を総務課、予防課 に分課し、総務課に自主防災担当主査を、予防課に査察担当主査を新設 屈折はしご付消防ポンプ自動車1台購入、東部出張所配備 本部2課4係17人、1署8係2出張所4係72人 吏員1人採用(職員数89人)
3. 3. 1	水そう付消防ポンプ自動車更新、本署配備
3. 3. 22	小型動力ポンプ付水そう車1台購入、東部出張所配備
3. 4. 1	消防職員定数条例を改正、定員92人(吏員90人・その他の職員2人) 消防署組織規程を改正、消防署東西出張所に救急係を新設 本部2課4係18人、1署8係2出張所8係71人
3. 12. 12	化学消防ポンプ自動車購入、東部出張所配備
4. 3. 13	消防ポンプ自動車1台更新、本署配備
4. 4. 1	消防本部規則を改正、消防本部に通信指令室を新設、消防署通信係を廃止 消防署組織規程を改正、警備係に担当主査を新設 本部2課1室6係21人、1署6係2出張所8係71人 吏員3人採用(職員数92人)
4. 7. 9	査察車1台更新
4. 12. 25	消防職員定数条例改正、定員102人
5. 3. 12	消防ポンプ自動車1台更新
5. 3. 17	愛知県共済生活協同組合より広報車1台寄贈
5. 4. 1	吏員5人採用(職員数96人) 本部2課1室6係21人、1署6係2出張所8係75人
5. 12. 22	救急車1台廃車、高規格救急自動車1台購入、本署配備
6. 3. 2	水そう付消防ポンプ自動車1台更新、西部出張所配備
6. 3. 15	西部出張所改築12.35㎡、延259.6㎡に
6. 4. 1	吏員3人採用(職員数100人) 本部2課1室6係23人、1署6係2出張所8係77人
6. 6. 29	小型四輪貨物自動車1台更新
6. 9. 28	(社)日本損害保険協会より小型動力ポンプ付大型水槽車1台寄贈、 本署配備
6. 11. 7	西部出張所車庫増築45㎡
7. 2. 22	はしご付消防ポンプ自動車(大型高所放水車)更新、本署配備
7. 2. 24	泡原液搬送車1台更新、本署配備

年 月 日	沿 革
7. 3. 23	消防職員定数条例改正、定員112人
7. 4. 1	消防署組織規程を改正、消防署に副署長・警備隊・救急救助隊を新設 吏員3人採用(職員数101人) 本部2課1室6係28人、1署4係2出張所8係73人
8. 2. 8	救急車1台を廃車し高規格救急自動車1台購入、西部出張所配備
8. 3. 6	大型化学消防自動車1台更新、本署配備
8. 4. 1	消防本部規則を改正、通信指令室に室長補佐・主査を新設 吏員3人採用(職員数103人) 本部2課1室6係29人、1署4係2出張所8係74人
9. 2. 25	気象観測装置更新
9. 3. 24	消防ポンプ自動車1台更新、西部出張所配備
9. 4. 1	吏員3人採用、女性吏員2人採用(職員数103人うち女性吏員2人) 本部2課1室6係29人、1署4係2出張所8係74人
10. 3. 16	救急車1台を廃車、高規格救急自動車1台購入、東部出張所配備
10. 4. 1	吏員2人採用(職員数104人うち女性吏員2人) 本部2課1室6係30人、1署4係2出張所8係74人
11. 4. 1	消防署組織規程を改正、救急救助係を救急係・救助係に分離 吏員3人採用(職員数104人うち女性吏員2人) 本部3課6係30人、1署6係2出張所8係74人
11. 12. 24	救助工作車1台更新、本署配備
12. 3. 2	消防ポンプ自動車1台更新、本署配備
12. 4. 1	吏員4人採用(職員数104人うち女性吏員2人) 本部3課6係33人、1署6係2出張所8係71人
13. 4. 1	吏員6人、うち女性吏員1人採用(職員数107人うち女性吏員2人) 本部3課6係 34人、1署6係2出張所8係 73人
13. 8. 7	指揮車1台更新、本署配備
13. 8. 23	(株)ニデックより広報車1台寄贈、本部配備
14. 4. 1	吏員5人採用(職員数107人うち女性吏員2人) 本部3課6係 30人、1署6係2出張所8係 77人(うち署付2人)
14. 2. 21	愛知県共済生活共同組合より査察車1台寄贈、本部配備
14. 7. 2	蒲郡市危険物安全協会よりプロジェクター1台寄贈
15. 3. 12	水そう付消防ポンプ車1台更新、東部出張所配備
15. 4. 1	吏員7人採用(職員106人うち女性吏員2人・嘱託1人) 本部3課6係 30人(うち嘱託1人)、1署6係2出張所8係 76人(うち署付1人)
15. 10. 29	蒲郡葬具有限会社より原動機付き自転車1台寄贈、本署配備
16. 2. 13	救急車1台廃車し高規格救急自動車1台購入、東部出張所配備
16. 4. 1	吏員9人採用(職員106人うち女性吏員2人・嘱託1人) 本部3課6係 29人(うち嘱託1人)、1署6係2出張所8係 77人
16. 10. 26	蒲郡葬具有限会社より原動機付き自転車1台寄贈、東部出張所配備
17. 1. 31	化学補給車1台更新、本署配備
17. 3. 3	消防ポンプ自動車1台更新、東部出張所配備

年 月 日	沿 革
17. 4. 1	吏員5人採用(職員数106人うち女性吏員2人・嘱託1人) 本部3課6係 29人(うち嘱託1人)、1署6係2出張所8係 77人
17. 12. 8	屈折はしご付消防ポンプ自動車1台廃車、はしご付消防ポンプ自動車(15m級) 1台購入、東部出張所配備
18. 4. 1	吏員1人採用(職員103人うち女性吏員2人) 本部3課6係 27人、1署6係2出張所8係 76人
19. 3. 6	小型動力ポンプ付水槽車1台廃車、大型水そう車1台購入、本署配備
19. 4. 1	吏員5人採用(職員105人うち女性吏員2人) 本部3課6係 28人、1署6係2出張所8係 77人
20. 2. 28	高規格救急自動車1台更新、西部出張所配備
20. 3. 12	消防ポンプ自動車(予備車)1台廃車
20. 4. 1	吏員2人採用(職員数104人うち女性吏員2人) 本部3課6係 28人、1署6係2出張所8係 76人
20. 7. 1	査察車1台更新、本部配備
20. 12. 3	水そう付消防ポンプ自動車1台更新、本署配備、緊急消防援助隊登録
21. 4. 1	消防署組織規程を改正し、指揮隊(兼務運用)を新設 吏員8人採用(職員107人うち女性吏員2人) 本部3課6係 30人、1署6係2出張所8係 77人
21. 12. 25	(財)日本消防協会より消防団多機能車両1台寄贈
22. 2. 18	(財)日本消防協会より防災広報車両1台寄贈、本部配備
22. 4. 1	消防本部・消防署庁舎新築移転(水竹町下沖田25番地) 鉄筋コンクリート造一部鉄骨造4階、延床面積 5,061.36㎡ 豊橋市、豊川市、蒲郡市及び新城市消防通信指令事務協議会を設置 消防本部組織に関する規則改正、通信指令課を廃止、「全国操法支援対策室」を設置 吏員11人採用(職員114人うち女性吏員1人・再任用2人) 本部2課1室4係 24人、1署8係 2出張所6係 90人
23. 4. 1	吏員6人採用(職員114人うち女性吏員1人・再任用4人)本部2課4係 24人、 1署10係 2出張所8係 90人
24. 1. 1	消防通信指令事務協議会に田原市が加わり東三河消防通信指令協議会を設置
24. 1. 17	高規格救急自動車1台更新、本署配備
24. 4. 1	吏員6人採用(職員114人うち女性吏員1名・再任用2人)
24. 6. 1	JA蒲郡市より高規格救急自動車1台寄贈、東部出張所へ配備
25. 4. 1	吏員3人採用(職員110人うち女性吏員1名・再任用1人)
25. 7. 1	吏員4人採用(職員113人うち女性吏員2名・再任用1人)
26. 1. 9	高規格救急自動車1台更新、西部出張所配備
26. 2. 13	水そう付消防ポンプ自動車1台更新、東部出張所配備
26. 2. 17	化学消防ポンプ自動車1台更新、本署配備
26. 4. 1	吏員5人採用(職員113人うち女性吏員2名・再任用1人)
26. 6. 25	司令車1台更新、本部配備
27. 1. 21	はしご付消防ポンプ自動車(30m級)1台更新、本署配備、緊急消防援助隊登録
27. 4. 1	吏員3人採用(職員114人うち女性吏員2名・再任用2人)

年 月 日	沿 革
28. 3. 1	指揮車1台更新、本署配備
28. 4. 1	吏員4人採用(職員115人うち女性吏員2名・再任用3人)
29. 2. 14	高規格救急自動車1台更新、本署配備、緊急消防援助隊登録
29. 2. 23	愛知県共済生活協同組合より広報車両1台寄贈、本部配備
29. 4. 1	吏員4人採用(職員116人うち女性吏員1名・再任用3人)
29. 11. 1	はしご付消防ポンプ自動車(15m級)1台廃車
29. 12. 5	救助工作車1台更新、本署配備
30. 1. 26	西部出張所2階仮眠室改修工事により消防隊仮眠室を個室化
30. 4. 1	吏員2人採用(職員114人うち女性吏員1名・再任用1人)
31. 2. 7	高規格救急自動車1台更新、西部出張所配備
31. 4. 1	吏員1人採用(職員114人うち女性吏員1名・再任用1人)
R元 . 5. 24	東部出張所耐震改修工事開始(R元 . 10. 31完了)
2 . 1. 21	(公財)日本消防協会より消防団防災学習・災害活動車両1台交付、本部配備
2 . 2. 19	水そう付消防ポンプ自動車1台更新、西部出張所配備、緊急消防援助隊登録
2 . 4. 1	吏員1人採用(職員113人うち女性吏員1名・再任用1人)
3 . 2. 19	消防ポンプ自動車1台更新、本署配備
3 . 4. 1	吏員1人採用(職員113人うち女性吏員1名・再任用1人)
4 . 3. 28	総務省消防庁より消防団車両1台無償貸付
4 . 8. 1	吏員2人採用(職員111人うち女性吏員1名)

歴代消防長・消防団長

消 防 長

	氏 名	在 職 期 間		備 考
初代	逸見 彦太郎	S36.7.1	～ S40.3.31	市長兼任
2代	原 茂夫	S40.4.1	～ S44.3.31	専 任
3代	逸見 彦太郎	S44.4.1	～ S44.10.7	市長兼任
4代	長谷部 半平	S44.10.8	～ S45.5.31	市長兼任
5代	加藤 良一	S45.6.1	～ S52.11.30	専 任
6代	坂部 二一	S52.12.1	～ S56.3.31	専 任
7代	安達 秀男	S56.4.1	～ S57.3.31	専 任
8代	鈴木 俊彦	S57.4.1	～ S61.3.31	専 任
9代	山口 勤	S61.4.1	～ S61.10.31	専 任
10代	吉見 勇	S61.11.1	～ S63.3.31	S62.3.31まで消防課長兼任
11代	山本 親	S63.4.1	～ H3.3.31	H2.3.31まで消防署長兼任
12代	小田 克己	H3.4.1	～ H6.3.31	専 任
13代	神谷 千秋	H6.4.1	～ H8.3.31	専 任
14代	三浦 正義	H8.4.1	～ H9.3.31	専 任
15代	杉浦 昭夫	H9.4.1	～ H13.3.31	専 任
16代	遠山 勝	H13.4.1	～ H16.3.31	専 任
17代	遠山 修司	H16.4.1	～ H18.3.31	防災監兼任
18代	宮瀬 慈紀	H18.4.1	～ H21.3.31	防災監兼任
19代	尾崎 英行	H21.4.1	～ H23.3.31	防災監兼任
20代	尾崎 卓郎	H23.4.1	～ H30.3.31	H28.3.31まで防災監兼任
21代	小田 竹利	H30.4.1	～ 現在	専 任

消 防 団 長

	氏 名	在 職 期 間		備 考
初代	神田 健治	S29.4.1	～ S33.1.22	
2代	羽田 慶次郎	S33.1.23	～ S33.3.31	
3代	竹内 八十八	S33.4.1	～ S36.3.31	
4代	小林 松次	S36.4.1	～ H4.3.31	
5代	中瀬 充二	H4.4.1	～ H14.3.31	
6代	石川 信行	H14.4.1	～ H17.3.31	
7代	尾崎 博敏	H17.4.1	～ H19.3.31	
8代	神田 藤男	H19.4.1	～ H21.3.31	
9代	廣中 昇平	H21.4.1	～ H22.12.6	
10代	足立 元宏	H22.12.7	～ H25.3.31	
11代	大場 裕之	H25.4.1	～ H27.3.31	
12代	小田 雅士	H27.4.1	～ H29.3.31	
13代	市川 晶基	H29.4.1	～ H31.3.31	
14代	倉橋 直樹	H31.4.1	～ R3.3.31	
15代	小林 智也	R3.4.1	～ R5.3.31	
16代	松下 知充	R5.4.1	～ 現在	

年度別市の一般会計歳出予算総額に対する消防費の比率

区分 年度別	市の一般会計歳出予算額 (当初) 千円	消防費 (当初) 千円	総予算に対する比率
令和元年度	29,572,000	1,449,320	4.90%
令和2年度	30,031,000	1,321,718	4.40%
令和3年度	31,211,000	1,469,027	4.71%
令和4年度	32,362,000	1,697,519	5.25%
令和5年度	37,076,000	1,895,957	5.11%

年度別消防費と人口1人当たり額

区分 年度別	消 防 費 (当初)					人口1人 当たり額 (円)	適用人口 (外国人登録含) (人)
	総 額 (千円)	常 備 消防費 (千円)	非常備 消防費 (千円)	施設費 (千円)	防災費 (千円)		
令和元年度	1,449,320	1,019,755	55,449	88,123	285,993	18,020	80,430
令和2年度	1,321,718	999,540	55,831	73,196	193,151	16,514	80,037
令和3年度	1,469,027	1,102,297	53,970	64,951	247,809	18,465	79,558
令和4年度	1,697,519	1,310,093	50,252	36,811	300,363	21,464	79,085
令和5年度	1,895,957	1,504,177	49,894	31,216	310,670	24,170	78,443

人口世帯数等に対する消防力の比較表

(令和5年4月1日現在)

消 防 本 部 ・ 署						消 防 団					
消防吏員1人に対する			ポンプ自動車1台に対する			消防団員1人に対する			ポンプ1台に対する		
面積	人口	世帯数	面積	人口	世帯数	面積	人口	世帯数	面積	人口	世帯数
km ²	人	世帯	km ²	人	世帯	km ²	人	世帯	km ²	人	世帯
0.51	707	301	9.49	13,074	5,569	0.17	230	98	2.37	3,268	1,392
消防吏員		111名	ポンプ自動車		6台	消防団員		341名	可搬式ポンプ		24台

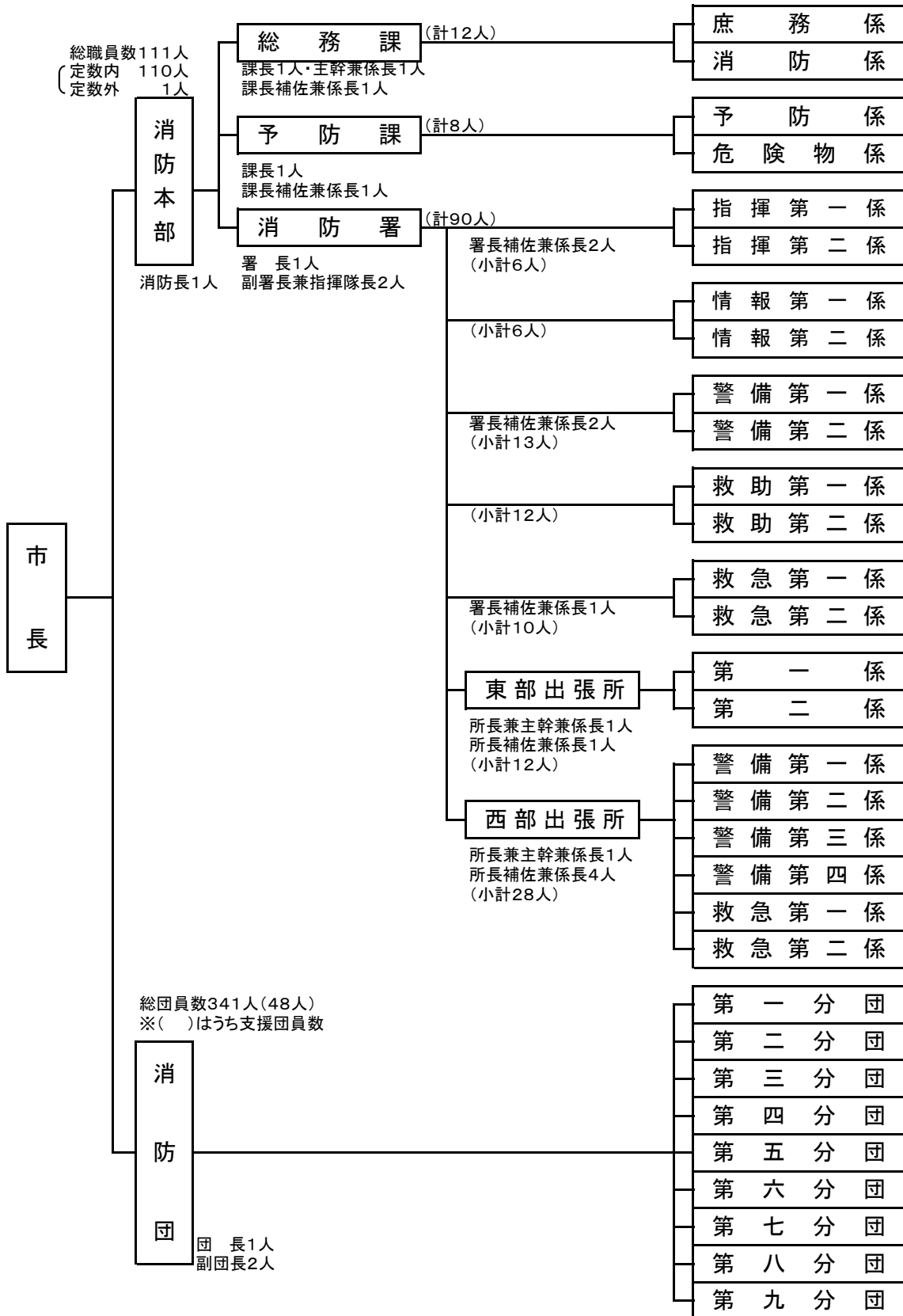
面積 56.96 km²
 人口 78,443 人 (外国人登録含)
 世帯数 33,416 世帯 (")

消防本部(署・所)庁舎概要

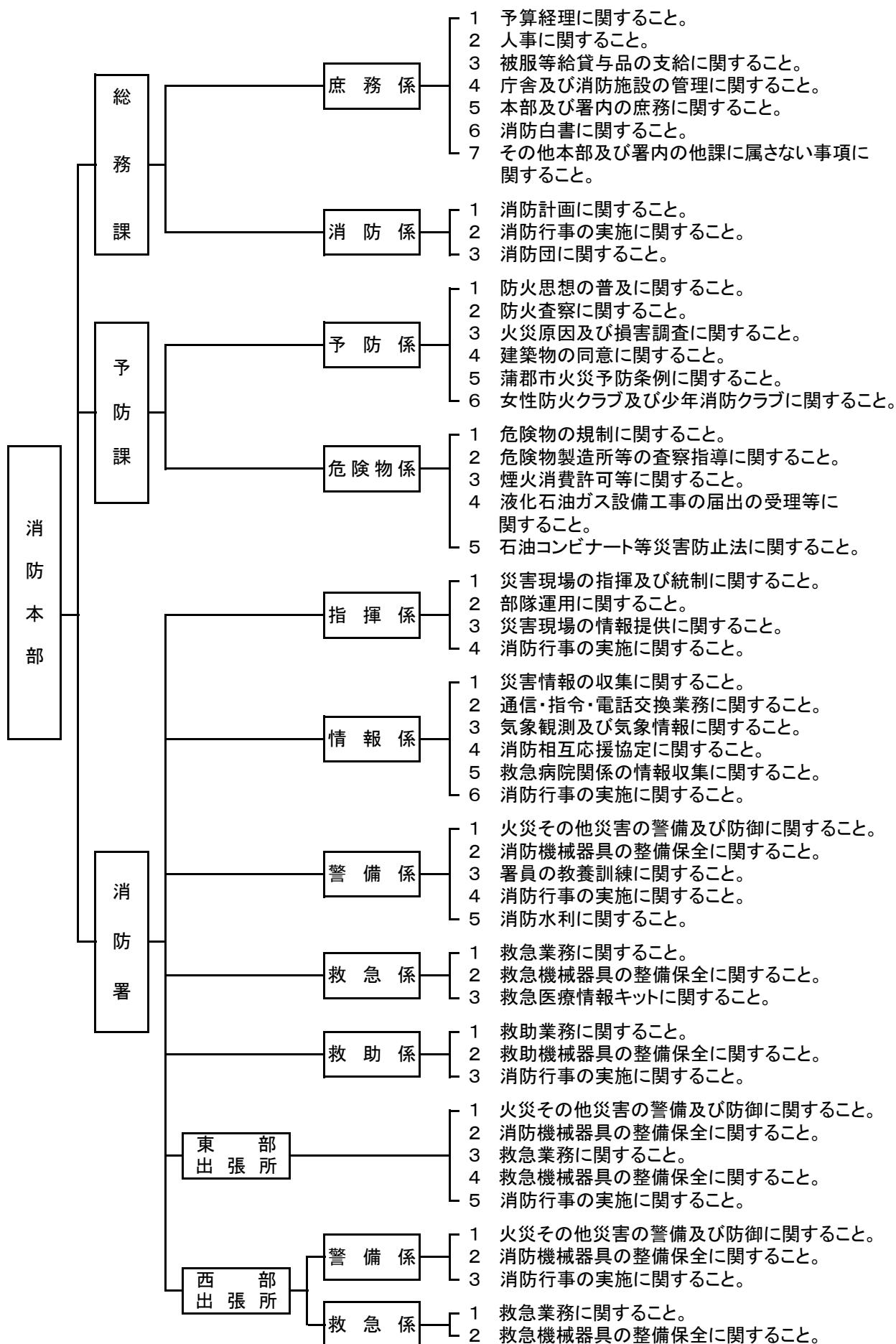
名称	区分	所在地	構造	面積			竣工年月日
				敷地面積	建築面積	延床面積	
蒲郡市消防本部 併設 蒲郡市消防署		蒲郡市水竹町 下沖田25番地	鉄筋コンクリート造 一部鉄骨 (4階建)	m ² 5,655.85	m ² 1,964.36	m ² 5,061.36	平成22年3月1日
蒲郡市消防署 東部出張所		蒲郡市三谷町 東2丁目222	鉄筋コンクリート造 一部鉄骨 (2階建)	m ² 1,115.12	m ² 249.88	m ² 439.47	昭和44年5月15日
蒲郡市消防署 西部出張所		蒲郡市形原町 中戸甫井19番地1	鉄筋コンクリート造 (2階建)	m ² 883.85	m ² 176.60	m ² 304.60	昭和41年12月20日

消 防 の 組 織

令和5年4月1日現在



消防本部・消防署の事務分掌



消 防 職 員 配 置 現 況 表

(令和5. 4. 1現在)

階 級 別 所属別・職名		消 防 吏 員						その 他の 職員	計
		消 防 監	消 防 司 令 長	消 防 司 令	消 防 司 令 補	消 防 士 長	消 防 副 士 長		
消 防 本 部	消 防 長	1							1
	課 長		1						1
	総務課 庶務係			1	4	2			7
	消 防 係		1		1	1	1		4
	課 長		1						1
	予防課 予 防 係			1	1	1	1		4
	危 険 物 係				3				3
小 計		1	3	2	9	4	2	21	
消 防 署	署 長		1						1
	副署長(兼)指揮隊長 再任用		2						2
	指 揮								0
	指 揮 第 一 係			1	1		1		3
	指 揮 第 二 係			1	1	1			3
	情 報								0
	情 報 第 一 係				1		1	1	3
	情 報 第 二 係				1		1	1	3
	警 備								0
	警 備 第 一 係			1	1	1	2	1	6
	警 備 第 二 係			1	2	1	1	2	7
	救 助								0
	救 助 第 一 係				2	2	1	1	6
	救 助 第 二 係				2	2	1	1	6
	救 急								0
	救 急 第 一 係			1	1	1		2	5
	救 急 第 二 係				2	2		1	5
	東 部 出 張 所								0
	所 長		1						1
	第 一 係			1	2	2		1	6
第 二 係				2	2		1	5	
西 部 出 張 所								0	
所 長		1						1	
警 備 第 一 係				1	1	1	1	4	
警 備 第 二 係			1	1	2		1	5	
警 備 第 三 係				2	1		1	4	
警 備 第 四 係			1	1	1		1	4	
救 急 第 一 係			1	1	1	2		5	
救 急 第 二 係			1	1	1	2		5	
小 計			5	10	25	21	13	16	90
合 計		1	8	12	34	25	15	16	111

消 防 職 員 勤 続 年 数 表

(令和5. 4. 1現在)

階級 勤続年数	消 防 吏 員 (人)							計	勤続年数別グラフ		
	消 防 監	消 防 司 令 長	消 防 司 令	消 防 司 令 補	消 防 士 長	消 防 副 士 長	消 防 士		そ の 他 の 職 員	計	(人数) 5
計	1	8	12	34	25	15	16		111		
1年未満							2		2		
1年									1		
2年							1		1		
3年							1		1		
4年							1		1		
5年							2		2		
6年						1	3		4		
7年							2		2		
8年						2	1		3		
9年					1	3	3		7		
10年							2		2		
11年					3	3			6		
12年					4				4		
13年					7	2			9		
14年				1	4	2			7		
15年				1	1				2		
16年				3	2				5		
17年											
18年				1	1				2		
19年				6	2				8		
20年				6					6		
21年				4					4		
22年				6					6		
23年				2					2		
24年			2						2		
25年			1	1					2		
26年			1	1					2		
27年			1						1		
28年			1	1					2		
29年		2	1	1					4		
30年		1	3						4		
31年		1	1						2		
32年											
33年		1							1		
34年			1						1		
35年											
36年	1								1		
37年		1							1		
38年		1							1		
39年											
40年		1							1		
41年以上											

消 防 職 員 年 齢 別 構 成 表

(令和5. 4. 1現在)

階級 年 齢	消 防 吏 員						その 他の 職 員	計	年 齢 別 グ ラ フ		
	消 防 監	消 防 司 令 長	消 防 司 令	消 防 司 令 補	消 防 士 長	消 防 副 士 長			消 防 士	5	10
18											
19											
20											
21											
22							1	1			
23							1	1			
24											
25							3	3			
26											
27							4	4			
28							5	5			
29						2	2	4			
30						6		6			
31						2		2			
32						3		3			
33					2	2		4			
34					6			6			
35					4			4			
36					3			3			
37					10			10			
38				5				5			
39				1				1			
40				4				4			
41				5				5			
42				4				4			
43				3				3			
44				4				4			
45				5				5			
46			1	2				3			
47			2	1				3			
48			5					5			
49			1					1			
50											
51		2						2			
52		2	3					5			
53											
54		1						1			
55		1						1			
56		1						1			
57											
58	1	1						2			
59											
60以上											
計(人)	1	8	12	34	25	15	16	111	(単位: 人)		
平均(歳)	58.0	53.6	48.8	42.1	35.5	30.8	26.6	38.9	※平均年齢からはその他職員は除く。		

消 防 職 員 研 修 状 況

(令和5. 4. 1現在)

科 別	消 防 大 学 校							消 防 学 校 等														計						
	年度別	新 任 消 防 長 科	幹 部 科	予 防 科	警 防 科	救 助 科	救 急 科	上 級 幹 部 科	新 任 消 防 長 科	訓 初 ・ 初 任 科	初 級 幹 部 科	中 級 幹 部 科	上 級 幹 部 科	警 防 科	(警) 救 助 課 程	無 線 通 信 課 程	救 助 科	予 防 科	機 関 科	救 急 科			地 震 防 災 科	指 導 員 養 成 科	小 隊 長 科	ほ し い 車 等 運 用 科	指 揮 隊 科	
																				I 課 程	II 課 程							標 準 課 程
昭和36～57									59				7	5	1		3	4	20			4						103
58									1	1				1	1		1		8								13	
59										1	1			1	1				10			1					15	
60									2						5	1		4									12	
61									1						6	1		7									15	
62						1			1	1	1				3	1		4			2						14	
63									1		1			1	3	1		4					1				12	
平成元		1							2		2		2	1	2		1	1					1				13	
2		1	1						1	1	2				1	2	1	1					1				12	
3							1			1	2					1		1	1								7	
4									2	1	1		1			1			1			1					8	
5			1						1	1	1					1	1	1	1								8	
6									6	1						1	1	2	2								13	
7						1			3							1		2	3								10	
8		1	1						2	2						1	1		3			1					12	
9									2		1					1	1		3	1		1					10	
10									2	1						2	1		8	1		1					16	
11									3				1			1	1		8	1							15	
12									4	1						1	1		7	2	1	1					18	
13									6		1						1	2	7	2							19	
14									5	1						1	1	4	5	2		1					20	
15									7		1					2	1		5	4		1					21	
16									6							1	1	5	5	4	1	1					24	
17					1				6	1				1				5	5	4							23	
18	1						1		2		1					1	1		5	4	2	1					19	
19									5							1				4	1						11	
20									2							1	1		4			2					10	
21									8								1			1							10	
22									10			1					1			1							13	
23	1			1					6				1	1			1		2								13	
24									6		1					1	1		6						1		16	
25				1					3			1	1			1	1		3	1					1		13	
26					1				6	1			1			1	1		1	1				1	1		15	
27									3		1		1			1	1		1	1				1	1		11	
28			1						3			1	1			2	1		6	1				3	1		20	
29		1							4	1			1			1	1		1	1				2	1		14	
30									2		1		1			1	1		2	1				2	1		12	
令和元									1			1	1			2	2				1			2	1		11	
令和2				1					1										1	1							4	
令和3			1						1		1		1			1	2		1	1				2	1		12	
令和4		1							2			1	1			2	1		1	1				2	1		13	
計	2	5	5	3	2	2	1	1	188	16	19	5	21	11	23	33	38	4	81	69	60	22	12	2	15	10	650	

消防職員特殊技能資格取得状況

(令和5.4.1現在)

資 格 種 別	取得者数	資 格 種 別	取得者数
大型自動車運転免許(1種)	98 ^人	救急救命士	36 ^人
中型自動車運転免許(1種)	83	薬剤投与	35
普通自動車運転免許(1種)	35	気管挿管	15
大型自動二輪運転免許	16	処置拡大	33
普通自動二輪運転免許	43	救急Ⅱ課程修了者	15
大型特殊自動車運転免許	4	救急標準課程修了者	56
牽引自動車運転免許	2	潜水士免許証	65
小型移動式クレーン運転業務講習修了証	47	酸素欠乏、硫化水素危険作業主任者	18
玉掛け技能講習修了証	91	起震車取扱者	33
高所作業技能講習	4	予防技術資格者	21
巻上げ機(ウインチ)	13	設備	11
特定化学物質等作業主任者	6	査察	17
第2級海上特殊無線技士	3	危険物	8
第2級陸上特殊無線技士	93	危険物取扱者免状(乙種2類)	1
第3級陸上特殊無線技士	17	危険物取扱者免状(乙種3類)	6
着衣泳指導員(プール)	14	危険物取扱者免状(乙種4類)	22
小型船舶操縦士免状(1級)	0	危険物取扱者免状(乙種6類)	6
小型船舶操縦士免状(2級)	8	消防設備士免状(甲種4類)	5
衛生管理者(1種)	13	消防設備士免状(乙種1類)	2
衛生管理者(2種)	1	消防設備士免状(乙種4類)	3
安全衛生推進者講習修了証	13	消防設備士免状(乙種6類)	11

所属別車両配置状況

(令和5. 4. 1現在)

所属別	車 両 種 別	台数	備 考
消 防 本 部	司 令 車	1	ホンダ ストリーム
	広 報 車	1	トヨタ アイシス
	査 察 車	1	トヨタ ラウム
	査 察 車	1	トヨタ カルディナ
	積 載 車 (トラック)	1	マツダ ボンゴ
	連 絡 車	1	ダイハツ ハイゼット
	連 絡 車	1	ダイハツ ミライース
	小 計	7	
消 防 署	指 揮 車	1	トヨタ ハイエース
	指 導 車	1	トヨタ ハイエース
	人 員 搬 送 車	1	ニッサン キャラバン
	消 防 ポンプ自動車	1	日野 A-2
	化学消防ポンプ自動車	1	日野 A-2 泡500ℓ 水1,500ℓ
	水そう付消防ポンプ自動車	1	日野 A-2 水1,500ℓ
	はしご付消防ポンプ自動車	1	日野 35m 先端屈折
	大 型 水 所 う 車	1	日野 水10,000ℓ 小型動力ポンプB2級付
	補 給 車	1	日野 3t積・パワーゲート
	救 助 工 作 車	1	日野 2.93tクレーン 6kw照明灯 5tウインチ
	救 急 自 動 車	2	トヨタ高規格型
	原 動 機 付 自 転 車	1	ホンダ 49cc
小 計	13		
東 部 出 張 所	消 防 ポンプ自動車	1	日野 A-2 水600ℓ
	救 急 自 動 車	1	トヨタ高規格型
	原 動 機 付 自 転 車	1	ヤマハ 49cc
	小 計	3	
西 部 出 張 所	消 防 ポンプ自動車	1	日野 A-2 水600ℓ
	水そう付消防ポンプ自動車	1	日野 A-2 水3,000ℓ
	救 急 自 動 車	2	トヨタ高規格型
	原 動 機 付 自 転 車	1	ヤマハ 49cc
	小 計	5	
合 計		28	

消 防 車 両 諸 元 表

(令和5. 4. 1現在)

種 別	車両型式	取得年月	登録番号	総排気量	長さ	幅	高さ	定員	所属別
司 令 車	ホンダ ストリーム DBA-RN7	H22. 2	豊橋501 つ5623	1,790	4. 57	1. 69	1. 57	7	消防本部
広 報 車	トヨタ アイシス DBA-ZGM10G	H29. 2	豊橋800 す 991	1,790	4. 63	1. 69	1. 79	7	"
査 察 車	トヨタ ラウム CBA-NCZ20	H20. 7	豊橋800 さ 7887	1,490	4. 04	1. 69	1. 76	5	"
査 察 車	トヨタ カルディナ GF-AT211G	H14. 2	豊橋800 さ3727	1,760	4. 57	1. 69	1. 60	5	"
積 載 車 (ト ラ ッ ク)	マツダ ポンゴ TC-SK82T	H17. 6	豊橋400 そ1930	1,780	4. 33	1. 69	1. 88	3	"
連 絡 車	ダイハツ ハイゼット GBD-S321V	H26. 6	豊橋480 く6321	650	3. 39	1. 47	1. 78	4	"
連 絡 車	ダイハツ ミライース 5BA-LA350S	R2. 7	豊橋580 よ 7413	650	3. 39	1. 47	1. 50	4	"
指 揮 車	トヨタ ハイエース CBF-TRH226S	H28. 2	豊橋800 す 598	2,690	5. 60	1. 88	2. 77	5	消防署
指 導 車	トヨタ ハイエース CBF-TRH200V	H17. 6	豊橋400 そ2570	1,990	4. 69	1. 69	1. 98	9	"
人 員 搬 送 車	ニッサン キャラバン GE-VPE25	H13. 7	豊橋800 そ3264	1,990	4. 69	1. 69	2. 15	6	"
消防ポンプ自動車	日野 2RG-XZU640M	R3. 2	豊橋800 す2561	4,000	5. 82	1. 90	2. 95	5	"
化学 消防ポンプ自動車	日野 LDG-FE7JGAA	H26. 2	豊橋800 は 554	6,400	7. 50	2. 30	3. 00	6	"
水そう付 消防ポンプ自動車	日野 BDG-GX7JGWA改	H20. 12	豊橋800 は 411	6,400	7. 24	2. 32	2. 89	5	"
はしご付 消防ポンプ自動車	日野 QDG-PR1APEF	H27. 1	豊橋800 は 579	8,860	1, 140	2. 49	3. 51	5	"
大 型 水 そ う 車	日野 PK-GN2PMJA	H19. 3	豊橋800 は 344	10,520	9. 00	2. 48	3. 20	3	"
補 給 車	日野 PB-FD7JJFA	H17. 1	豊橋800 さ5808	6,400	7. 55	2. 22	3. 16	3	"
救 助 工 作 車	日野 SDG-GX7JGAA改	H29. 12	豊橋830 は 680	6,400	7. 65	2. 36	3. 16	6	"
救 急 自 動 車	トヨタ CBF-TRH226S	H29. 2	豊橋800 す 988	2,690	5. 65	1. 89	2. 49	7	" (1号)
救 急 自 動 車	トヨタ CBF-TRH226S	H24. 1	豊橋800 さ9181	2,690	5. 62	1. 89	2. 50	8	" (4号)
消防ポンプ自動車	日野 TKG-XZU640M	H26. 2	豊橋800 さ9899	4,000	5. 74	1. 92	2. 93	5	東部出張所
救 急 自 動 車	トヨタ CBF-TRH226S	H24. 6	豊橋800 さ9345	2,690	5. 65	1. 89	2. 49	8	" (5号)
消防ポンプ自動車	日野 TKG-XZU640M	H24. 11	豊橋800 さ9490	4,000	5. 74	1. 92	2. 93	5	西部出張所
水そう付 消防ポンプ自動車	日野 2KG-GX2ABA	R2. 2	豊橋800 は767	5,120	7. 09	2. 38	3. 20	6	"
救 急 自 動 車	トヨタ CBF-TRH226S	H31. 2	豊橋800 す1776	2,690	5. 65	1. 89	2. 49	7	" (2号)
救 急 自 動 車	トヨタ CBF-TRH226S	H26. 1	豊橋800 さ9871	2,690	5. 62	1. 89	2. 49	8	" (3号)

所属別機械器具等配置状況一覧表

(令和5. 4. 1現在)

器械器具名称	数量	消防署			消防部	備考
		本署	東部出張所	西部出張所		
パーティカルストレッチャー	1	1				FERNO
レスキューフレーム	2	2				モリタ
ガレージジャッキ	3	1	1	1		10t(2基)、5t-1(1基)
草刈機	4	4				ミツビシ、マキタ
救命索発射銃	1	1				RESQmax
緩降器	1	1				ロールグリス
空気式救助マット	1	1				ジャンプバッグ
墜落制止用器具	32	18	4	10		胴ベルト型、フルハーネス型
ばく帯	15	7	1	7		SV、ピタゴール、エバック、AH、簡易縛帯
救助袋	1	1				
大型油圧式救助器具	3	3				ルーカス
油圧ジャッキ式救助器具	1	1				ラムシリンダー
可搬式ウインチ	5	4		1		チルホール
安全マット	4	3	1			全消会型
布製担架	46	32	7	7		二ツ折型(木製)、スチール製
舟型担架	6	3	1	2		FERNO バスケットストレッチャー
エンジンカッター	8	5	1	2		ハスクバーナ
チェンソー	5	2	1	2		マキタ、ゼノア
レシプロソー	2	1		1		マキタ
ハンマードリル	3	3				日立、HILTI
酸素溶断機	1	1				OZ
〃 予備ポンベ	2	2				酸素
空気呼吸器	42	27	7	8		ドレーゲル
〃 予備ポンベ	105	76	10	19		
水難救助用潜水具	10	10				14ℓポンベ付アクアラング(一式)
万能斧	19	11	2	6		ベンケイ、トップマン
マット式空気ジャッキ	1	1				マイティバグー式(12t、20t、34t、50t)
水中ポンプ	6	3	1	2		ツルミSB250(1)、SB480(1)
自動放水銃	1	1				T-2型

器械器具名称	数量	消防署			消 防 部 本 部	備 考
		本 署	東 部 出張所	西 部 出張所		
耐熱服	5	5				KA-2000
可搬ポンプ	3	1	1	1		B2級
排煙機	2	2				サンキ 防爆型 PTE-281・PPV
背負式消火水のう	13	8	2	3		ジェットシューター
可搬式発電機	27	15	6	6		ホンダ、ヤマハ
投光機	39	25	6	8		NS-300、500、ノマド
コードリール	31	17	3	5	6	
訓練用人体模型	30	21	4	5		リトルアン、レサシアン、ベビー、ジュニア、ハードシム レールダル、ALSTレーナー、ALSシュミレーター
救助用訓練人形	5	3	1	1		コータロー
電池式吸引器	9	5	1	3		レールダル社
自動式人工呼吸器	1	1				
医療用酸素予備ポンベ	32	17	5	10		2台
	29	15	4	10		10台
手動式人工呼吸器	26	11	5	10		レールダル、Hope、matrix
救命胴衣	153	98	26	29		TV-3型・2型 KSK-8号A SK-1型
救命浮環	21	13	2	6		TSR-400型、KSK-1号
張力計	2	2				TMD-N3000
複合型ガス測定器	5	2	1	2		アルティア4X、イグザム2500
有毒ガス測定器	1	1				ケミデック
超音波厚み計	1				1	MX-3
長柄鎌	43	23	10	10		
スモークマシン	2				2	ロスコ
救急車内殺菌器	5	3	1	1		オゾン発生装置
化学防護服	10	10				ドレーゲルCPS7900、タイケムTK

地域別水利状況

消防水利

(令和5.4.1現在)

区分	分 団	1	2	3	4	5	6	7	8	9	計	
消 火 栓	75mm	44	76	45	30	23	3	35	77	32	365	
	100mm	72	185	318	95	87	24	173	200	70	1,224	
	125mm								1		1	
	150mm	36	45	68	27	24	22	124	101	42	489	
	200mm	3	56	21	5	10		13	16	13	137	
	250mm	17		12				3	12	1	45	
	300mm	7	11	6	2	1		6	8	2	43	
	350mm	4		19								23
	400mm	1	8	3	2							14
	500mm	1										1
	合 計	185	381	492	161	145	49	354	415	160	2,342	
防 火 水 槽	20m ³ 未満											
	20m ³ ～ 40m ³ 未満	4	7	2	1	5	2	6	4	6	37	
	40m ³ ～ 60m ³ 未満	14	18	28	12	13	4	18	20	26	153	
	60m ³ ～100m ³ 未満			1		1	1		2	1	6	
	100m ³ 以上	3	4	9	1	2	1	2	5	2	29	
	合 計	21	29	40	14	21	8	26	31	35	225	
指 定 水 利 水 槽	20m ³ 未満			1							1	
	20m ³ ～ 40m ³ 未満	5			1	1		8	1		16	
	40m ³ ～ 60m ³ 未満	6	1	1	3	2		10	1	3	27	
	60m ³ ～100m ³ 未満		1		1			1			3	
	100m ³ 以上	3	1	1	3	1		3			12	
	合 計	14	3	3	8	4	0	22	2	3	59	
	井 戸			1							1	
	プ ール	4	6	4	1	2	1	2	2	4	26	
	池 沼	2	1		5	2	2	4	3		19	
	河 川	2		1	2	9	3	6			23	
	海		3	1					1	3	8	
	合 計	8	10	7	8	13	6	12	6	7	77	

地区別街頭消火器設置状況

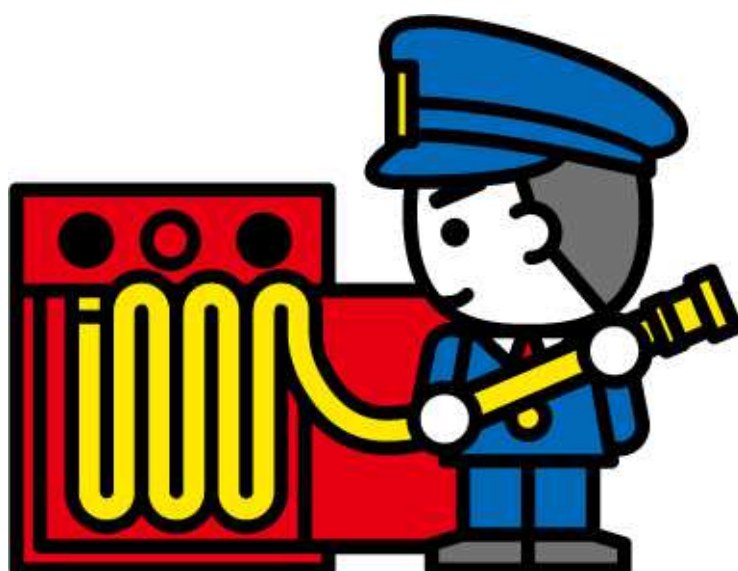
防火対策の一環として、市民による初期消火活動の目的を達成するため、近隣者等が容易に使用できる道路に面した屋外に設置し、被害を最小限に阻止する体制づくりを目指して、市内の各地区にABC粉末消火器を設置しています。

(令和5. 4. 1現在)

地区名		設置本数(本)	地区名		設置本数(本)	
大塚地区	相楽町	7	塩津地区	柏原町	7	
	東大塚	33		川東区	23	
	西大塚	31		竹谷町	21	
三谷地区	東区	35		竹谷町区	19	
	松区	26		西迫町	5	
	上区	44		拾石町	25	
	中区	22		鹿島町	31	
	北区	30		形原地区	形原1区	14
	西区	33			〃 2区	9
蒲郡町部	府相区	50			〃 3区	17
	小江町	32	〃 4区		19	
	港区	8	〃 5区		29	
	栄町	16	〃 6区		25	
	蒲郡西	22	〃 7区		33	
	吉光区	9	〃 8区		34	
	宮成区	18	〃 北浜区	20		
	蒲郡東	41	西蒲地区	稲生	10	
	蒲形	39		馬場	20	
	新井形町	8		知柄	19	
蒲郡東西北部	豊岡町1区	19		橋田	15	
	〃 2区	27		龍田	23	
	五井町	7	計	1,058		
	平田町	12				
	水竹町	27				
	清田町	22				
	坂本町	6				
	神ノ郷町	16				

3

予 防 統 計



予 防

予防の目的は、火災等の災害を未然に防ぎ、かつ万一災害が発生した場合にも被害を最小限に抑えて市民の安全を守ることにあります。災害予防は消防のみでは達成できず、市民一人ひとりの理解と取り組みが必要です。

住宅防火、事業所の防火管理など、家庭や職場または地域ぐるみで防火防災意識を高揚し、災害に強い、安全な街づくりを図るべく、予防行政は幅広く予防施策の推進を行っています。

防火対象物

(令和5. 4. 1現在)

1	イ	劇場 映画館 観覧場	8
	ロ	公会堂 集会場	105
2	イ	キャバレー カフェー ナイトクラブの類	
	ロ	遊技場 ダンスホール	3
	ハ	性風俗関連特殊営業を営む店舗等	
	ニ	カラオケボックス等その他遊興のための設備又は物品を個室において客に利用させる役務を提供する業務を営む店舗	3
3	イ	待合 料理店の類	
	ロ	飲食店	99
4		百貨店 マーケット 物品販売店舗 展示場	163
5	イ	旅館 ホテル 宿泊所	113
	ロ	寄宿舎 下宿 共同住宅	666
6	イ	病院 診療所 助産所	61
	ロ	老人短期入所施設 老人ホーム 身体障害者支援施設 救護施設	42
	ハ	老人デイサービスセンター 老人福祉センター 保育所 児童養護施設	74
	ニ	幼稚園 盲学校 聾学校 養護学校	3
7		小学校 中学校 高等専門学校 大学 各種学校の類	94
8		図書館 博物館 美術館の類	4
9	イ	蒸気浴場 熱気浴場等	
	ロ	イ以外の公衆浴場	2
10		車両の停車場 船舶航空機の発着場 (旅客の乗降・待合の用に供する建物に限る)	3
11		神社 寺院 教会の類	53
12	イ	工場 作業場	850
	ロ	映画スタジオ テレビスタジオ	
13	イ	自動車車庫 駐車場	19
	ロ	飛行機 回転翼航空機の格納庫	
14		倉庫	348
15		前各項に該当しない事業場	226
16	イ	複合用途防火対象物のうち、特定防火対象物の用途に供される部分が存するもの	251
	ロ	複合用途防火対象物のうちイに掲げる防火対象物以外のもの	68
16の2		地下街	1
計			3,259

※消防法第17条第1項に該当するもの(150㎡未満は除く)

防火対象物用途別同意件数表

(令和4年度中)

※防火対象物区分		月 別												計
		R4 4月	5月	6月	7月	8月	9月	10月	11月	12月	R5 1月	2月	3月	
専用住宅等		14	5	16	3	10	6	6	11	10	4	11	8	104
(一)	イ 劇場等													
	ロ 公会堂等				1									1
(二)	イ キャバレー等													
	ロ 遊技場等												1	1
	ハ 性風俗特殊営業店舗等													
	ニ カラオケボックス等													
(三)	イ 料理店等													
	ロ 飲食店								1			1		2
(四)	百貨店等							1						1
(五)	イ 旅館等									1				1
	ロ 共同住宅等	1	1	2	1		1		1					7
(六)	イ 病院等							1						1
	ロ 老人ホーム等						1					1		2
	ハ デイサービスセンター等		2								1			3
	ニ 幼稚園等													
(七)	学 校													
(八)	図 書 館 等													
(九)	イ 蒸気・熱気浴場等													
	ロ 一般の公衆浴場													
(十)	停 車 場 等													
(十一)	神 社 ・ 寺 院 等					1								1
(十二)	イ 工 場 等	2	1	3						1		1	1	9
	ロ スタジオ													
(十三)	イ 駐 車 場 等					2	1				1		1	5
	ロ 格 納 庫													
(十四)	倉 庫			3	1		1				1	1		7
(十五)	事 務 所 等	1		1	2		1		1		1	1	1	9
(十六)	イ 複合用途 (特定用途部分を含む)		1	1	1				1					4
	ロ 複合用途 (特定用途部分を含まない)					1	1							2
その他(地下街・文化財等)														
計		18	10	26	9	14	12	9	14	12	8	16	12	160

※防火対象物区分は、消防法施行令別表第1によるもの。

工事種別
月別 建築物同意件数表

(令和4年度中)

区分 \ 月別	R4 4月	5月	6月	7月	8月	9月	10月	11月	12月	R5 1月	2月	3月	計
新築	17	7	21	5	13	10	7	14	11	6	16	9	136
増築	1	3	5	3	1	1	2		1	2		2	21
改築													
移築													
その他				1		1						1	3
計	18	10	26	9	14	12	9	14	12	8	16	12	160

工事種別
月別 法第17条建築物同意件数表

(令和4年度中)

区分 \ 月別	R4 4月	5月	6月	7月	8月	9月	10月	11月	12月	R5 1月	2月	3月	計
新築	2	3	7	3	4	4	2	3	1	1	4		34
増築						1	1		1			2	5
改築													
その他						1							1
計	2	3	7	3	4	6	3	3	2	1	4	2	40

用途地域別
月別 建築物同意件数表

(令和4年度中)

R4 \ 月別	R4 4月	5月	6月	7月	8月	9月	10月	11月	12月	R5 1月	2月	3月	計
商業	1	2	4		1	1	1	2		2	1		15
準工業	11	2	10	3	3	7	5	8	6	2	5	5	67
工業					1	1				1	2	1	6
工業専用				2									2
第1種住居	2	2	7	1	4	1	2	3	2	3	3	3	33
第2種住居				1									1
近隣商業	1	1	1		2	2			2		3	2	14
第1種低層													
第1種中高層	2							1					3
指定なし	1	3	4	2	3		1		2		2	1	19
計	18	10	26	9	14	12	9	14	12	8	16	12	160

3階以上の建築物状況表

(令和5年4月1日現在)

階数	3階建	4階建	5階建	6階建	7階建	8階建	9階建	10階建	11階建	12階建	13階建	15階建	19階建	計
建物数	632	161	50	25	17	14	7	7	3	5	1	1	1	924

建築物の階数別同意件数表

(令和4年度中)

階別 区分	1階	2階	3階	4階	5階	6階	7階	8階	9階	10階	15階	計
新築	38	93	5	1								137
増築	14	5	2									21
改築												
移築												
その他	1						1					2
計	53	98	7	1			1					160

月別消防用設備別等の工事計画届出等の状況表

(令和4年度中)

月別 区分	R4 4月	5月	6月	7月	8月	9月	10月	11月	12月	R5 1月	2月	3月	計
工事計画届	30	33	23	39	17	33	18	18	29	15	25	29	309
同意件数	18	10	26	9	14	12	9	14	12	8	16	12	160
着工届	12	11	16	12	13	8	11	19	12	9	9	10	142
設置届	5	9	8	18	9	14	10	31	9	9	26	17	165
検査済証発行	1	7	3	9	5	8	3	10	5	4	8	5	68

類別危険物施設状況表

(令和5年4月1日現在)

種別 \ 類別		第1類	第2類	第3類	第4類	第5類	第6類	混在	計
製造所					1				1
貯蔵所	屋内貯蔵所		1	3	42			1	47
	屋外タンク貯蔵所				47				47
	屋内タンク貯蔵所				22				22
	地下タンク貯蔵所				54				54
	移動タンク貯蔵所				34				34
	屋外貯蔵所				9				9
	小計		1	3	208			1	213
取扱所	給油取扱所				35				35
	販売取扱所				1				1
	移送取扱所				1				1
	一般取扱所			1	58			1	60
	小計			1	95			1	97
合計			1	4	304			2	311

危険物仮貯蔵・仮取扱及び仮使用状況

(令和4年度中)

種別 \ 区分		件数 (件)	手数料 (円)
仮貯蔵			
仮取扱		6	32,400
仮使用		55	264,600

貯蔵・取扱数量別危険物施設状況表

(令和5年4月1日現在)

数量別	施設別	製造所	貯蔵所					取扱所				計	
			屋内貯蔵所	屋外タンク貯蔵所	屋内タンク貯蔵所	地下タンク貯蔵所	移動タンク貯蔵所	屋外貯蔵所	給油取扱所	販売取扱所	移送取扱所		一般取扱所
2k _ℓ 未満			13		2	2	5		7			3	32
2k _ℓ 以上 5k _ℓ 未満			9		3	10	5					13	40
5k _ℓ 以上 10k _ℓ 未満	1		13	2	6	16		1	1	1		8	49
10k _ℓ 以上 50k _ℓ 未満			4	14	11	20	24	6	17			20	116
50k _ℓ 以上 100k _ℓ 未満				18		6		1	10			6	41
100k _ℓ 以上 500k _ℓ 未満			1	10				1				9	21
500k _ℓ 以上 1000k _ℓ 未満													
1000k _ℓ 以上 5000k _ℓ 未満			2	3							1		6
5000k _ℓ 以上													
1000kg未満			1										1
1000kg以上			4									1	5
計		1	47	47	22	54	34	9	35	1	1	60	311

危険物完成検査前検査(タンク検査)状況

(令和4年度中)

検査別	水張検査			水圧検査		
	10k _ℓ 未満	10k _ℓ 以上 1,000k _ℓ 未満	1,000k _ℓ 以上	0.6k _ℓ 未満	0.6k _ℓ 以上 10k _ℓ 未満	10k _ℓ 以上
計	件	件	件	件	件	件
12	3	2			7	

危険物施設の許可・完成検査及び仮使用状況

（令和4年度中）

区分 施設別		許可		計	完成検査		計	仮使用
		設置	変更		設置	変更		
製造所								
貯蔵所	屋内貯蔵所	2		2	2	1	3	
	屋外タンク貯蔵所		7	7	1	6	7	6
	屋内タンク貯蔵所							
	地下タンク貯蔵所		1	1		1	1	1
	移動タンク貯蔵所	3	1	4	3	1	4	
	屋外貯蔵所							
	小計	5	9	14	6	9	15	7
取扱所	給油取扱所		4	4		3	3	3
	移送取扱所							
	一般取扱所		46	46	3	38	41	45
	販売取扱所							
	小計		50	50	3	41	44	48
合計		5	59	64	9	50	59	55

危険物手数料収入状況

（令和4年度中）

種別 金額		許可手数料		完成検査手数料	タンク検査手数料		
		設置	変更		水張	水圧	溶接部
円		円	円	円	円	円	円
3,052,400		118,000	1,852,400	869,000	136,000	77,000	

危険物大量保有事業所（100KL以上）

（令和5年4月1日現在）

事業所名	類別	数量	倍数
竹本油脂株式会社	第4類	7,488kℓ	8,711倍
上野ロジケム株式会社	第4類	5,944kℓ	1,384倍
蒲郡市漁業協同組合	第4類	652kℓ	581倍
蒲郡市農業協同組合	第4類	397kℓ	223倍
株式会社 山三商会	第4類	241kℓ	161倍
ヤマハ発動機株式会社	第4類	138kℓ	607倍
※取扱量は含まず ※小数点以下は切り捨て			

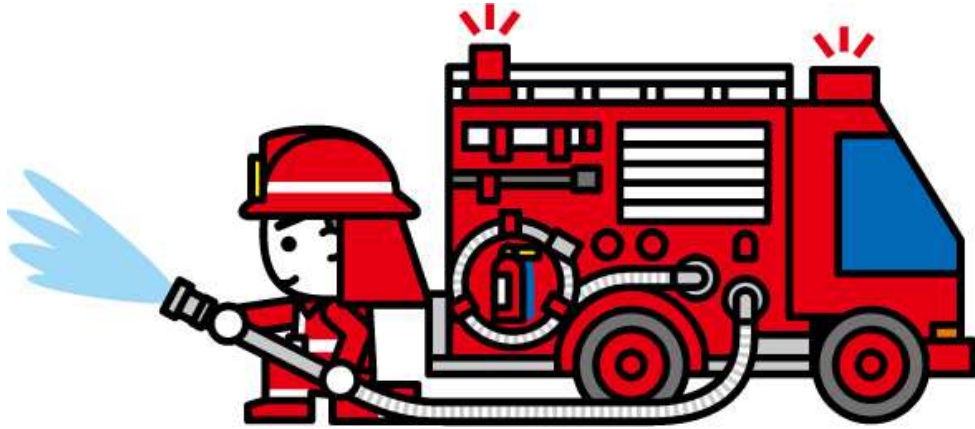
危険物等に関する届出状況

（令和4年度中）

届出種別	廃止届	譲渡引渡届	危険作業開始届	資料提出書	種類数量変更届	変更届	保安監督者選解任届	少量危険物貯蔵取扱届	防災管理者選解任届	ボイラー施設設置届	液化石油ガス貯蔵取扱届
計	件	件	件	件	件	件	件	件	件	件	件
188	4	1	2	63	4	12	26	21		19	36

4

火 災 統 計



火 災

令和4年に発生した火災件数は17件で5年連続で20件を下回りました。

火災種別をみると、「建物火災」が8件(47%)、焚火、枯草等の火災である「その他の火災」が7件(41%)、「車両火災」が2件(12%)でした。

出火原因をみると、「たき火」、「電気機器」、「放火の疑い」各3件で出火原因の第1位となっています。

地区別をみると、蒲郡町部及び形原地区の3件(18%)が最も多く、続いて大塚地区、三谷地区、塩津地区及び西浦地区の2件(12%)となっています。

令和4年中の火災による死者数は1人、負傷者数は0人となっています。また、火災による総損害額は約407万円です。

火 災 概 要

区 分		令和4年	令和3年	増減(△は減少)
出火件数	建 物 (件)	8	7	1
	林 野 (件)	-	-	-
	車 両 (件)	2	1	1
	船 舶 (件)	-	-	-
	そ の 他 (件)	7	6	1
	計 (件)	17	14	3
死者〔()内放火自殺者〕 (人)		1	-	1
負 傷 者 (人)		-	2	△2
焼 損 む ね 数 (棟)		8	7	1
り 災 世 帯 数 (世帯)		3	6	△ 3
焼損面積	建 物 (㎡)	3	54	△ 51
	林 野 (a)	-	-	-
損 害 額 (千円)		4,071	4,539	△ 468

年別火災発生状況比較表

区 分		年 別			
		令和4年	令和3年	令和2年	令和元年
愛知県	火 災 件 数 (件)	1,861	1,779	1,869	2,009
	1件当り損害額 (千円)	1,129	2,522	2,958	2,136
蒲郡市	火 災 件 数 (件)	17	14	19	19
	1件当り損害額 (千円)	239	324	948	915

消防本部・消防署設置以後の火災発生状況

年号	建物	林野	車両	船舶	その他	合計	死者	傷者
年	件	件	件	件	件	件	人	人
S 38	46	16			8	70		7
39	44	21			9	74		3
40	57	30			8	95		10
41	48	7	3	2	3	63		5
42	49	27	9	1	9	95	2	11
43	53	16	3		7	79		5
44	62	9	4		12	87	6	9
45	52	9	6	3	12	82	1	12
46	47	13	1		13	74		11
47	45	2	3	1	9	60	1	4
48	49	9	5	1	32	96	3	10
49	37	4	4		22	67		6
50	55	2	1	2	24	84		12
51	43	1			20	64	1	4
52	50	5	4	1	33	93	4	6
53	52	3	5		40	100	1	8
54	50	6	6	1	26	89	2	5
55	41	6	4		18	69		5
56	48	6	1		21	76	1	5
57	41	1			18	60		3
58	52	3	2		28	85	1	3
59	32	7	3		29	71	3	5
60	45	5	4		22	76	1	12
61	49	5	4		23	81	1	10
62	34	7			22	63	2	5
63	36	6	2	1	24	69	1	6
H 元	40	3	4	1	12	60		4
2	31	7	4		21	63		5
3	31	3	2		13	49	1	6
4	21	1	3		17	42		8
5	44	3	5		11	63	2	8
6	24	5	2		18	49	1	5
7	21	8	3		18	50	2	1
8	26	10	9	1	17	63	2	5
9	22	5	9		14	50	2	7
10	15	4	3	1	28	51	1	8
11	30	1	3		14	48	4	4
12	29	2	4	1	18	54	2	3
13	25	3	1		24	53	1	2
14	31	4	6	1	19	61	1	8
15	20	1	1		8	30	3	3
16	31		5		12	48	2	3
17	22	1	4		17	44		4
18	23	2	6		8	39	1	2
19	16	2	6		15	39		4
20	16	1	5		12	34		3
21	22	2	8		14	46	2	12
22	22		3		9	34	1	6
23	19	1	3	1	11	35	1	4
24	10	1	1		9	21	3	4
25	19	1	4		18	42	1	3
26	16	1	2		14	33	1	2
27	15		2		6	23	1	2
28	14		1	1	4	20	3	
29	12		6		5	23		2
30	7		3		7	17	2	4
R 元	8	1	4		6	19	1	1
2	12		2		5	19	1	6
3	7		1		6	14		2
4	8		2		7	17	1	

消防本部・消防署設置以後の主要火災発生状況

年	月	日	時	分	出火場所・名称	焼損面積 m ²	死傷者	
							死	傷
36	10	27	4	40	三谷町 工場	2,312		3
37	2	20	18	30	蒲郡町 倉庫	862		1
37	3	12	12	10	清田町 大駄和地内 山林	5,000		
37	9	15	10	20	柏原町 亀山地内 山林	6,000		
37	12	27	12	05	府相町 工場	452		2
38	3	19	9	30	清田町 膳棚 小栗見山	53,200		2
39	10	26	6	47	蒲郡町 会社	721		
39	11	12	15	07	小江町 会社	393		6
40	12	16	21	05	三谷町 旅館	33		1
40	2	3	22	05	府相町 工場	712		
40	2	22	17	10	三谷町 原山地内 砥神山	9,252		
40	3	21	16	15	相楽町 新井41-28 御堂山	5,000		
40	4	18	7	40	金平町 住宅	998		
40	8	13	18	15	形原町 工場	1,374		
40	10	8	1	57	蒲郡町 住宅	551		
40	10	26	5	55	新井町 学校	1,614		
41	1	18	2	05	小江町 飲食店	314		1
41	3	1	11	25	形原町 会社	377		
42	1	25	16	32	豊岡町 御堂山 山林	15,000		1
42	3	14	15	00	三谷町原山1-47 砥神山	30,000		
42	4	26	2	32	五井町山田89-126 五井山	5,000		
42	5	15	19	40	本町 工場	529		6
42	5	17	12	40	三谷町 旅館	1,716		2

年	月	日	時	分	出火場所・名称	焼損面積 m ²	死傷者	
							死	傷
42	7	30	13	46	西浦町 稲生山	5,940		
42	9	10	2	43	金平町 旅館	315		1
42	9	14	14	55	坂本町 山林	2,000		
42	10	22	11	40	相楽町 御堂山	2,000		
42	11	15	1	33	三谷町 下り急行「安芸」食堂車	64	2	
42	12	22	23	44	大塚町 工場	678		1
43	1	17	10	07	西浦町 旅館	506		1
43	4	7	13	04	西浦町 一本木山	27,000		
43	12	29	12	32	三谷町 造船	528		1
44	3	11	22	50	三谷町 旅館	424		
44	8	5	22	15	清田町 旅館	52		
44	8	17	14	30	蒲郡町 工場	940		
44	9	12	14	30	府相町 工場	721	3	3
45	4	1	15	30	西浦町 旅館	1,370		2
45	12	4	22	43	神明町 商店	629		2
46	1	26	18	35	坂本町 桑谷山	20,000		3
46	5	24	2	03	宝町 倉庫	412		
46	11	19	19	40	形原町 工場	455		1
46	12	14	2	34	形原町 工場	546		
47	8	12	20	18	形原町 百貨センター	718		
48	1	19	14	34	豊岡町 工場	444		1
48	3	1	12	08	五井町 五井山	22,500		
48	12	30	12	18	西浦町 大狭間山	6,700		
48	12	30	17	30	浜町蒲郡埠頭3号岸壁 船舶			
49	4	1	21	15	水竹町 工場	165		

年	月	日	時	分	出火場所・名称	焼損面積 m ²	死傷者	
							死	傷
49	12	20	20	25	丸山町 貸工場	1,307		2
50	1	30	14	20	宝町 会社	671		2
50	3	2	14	30	三谷北通 共同住宅	248		
50	3	9	11	58	形原町 工場	1,469		
51	1	2	12	25	宮成町 住宅	339	1	
53	6	27	0	45	大塚町 工場	204		
54	1	20	15	08	松原町 住宅	100	2	
54	2	8	14	30	新井町 会社	1,163		
55	1	28	13	50	豊岡町 印刷工場	184		
55	4	12	14	35	柏原町 山林	5,000		
55	4	26	17	08	西浦町 神社(倉庫)	920		
55	10	13	19	30	竹谷町 配送センター	200		
55	11	3	17	08	竹谷町 工場	270		
56	2	19	18	07	三谷町 工場	218		
56	7	25	22	35	神明町 会社	1,047		2
56	10	6	8	01	丸山町 工場	620		
57	7	25	19	25	大塚町 住宅	252		2
57	12	28	10	40	形原町 住宅	197		1
58	4	16	21	57	大塚町 住宅	135	1	
58	4	21	0	45	大塚町 住宅	215		1
58	6	24	3	38	竹谷町 工場	328		
58	10	7	3	20	五井町 住宅	284		
58	12	18	3	10	浜町 車庫	833		1
59	3	1	17	15	府相町 住宅	151		

年	月	日	時	分	出火場所・名称	焼損面積 m ²	死傷者	
							死	傷
59	11	27	7	20	西浦町 商店	89	3	
59	11	27	7	30	水竹町 住宅	643		
60	1	30	22	55	西浦町 工場	872		1
60	3	6	6	15	三谷町 工場	517		1
60	3	12	2	13	西浦町 住宅	76		1
60	11	14	2	08	浜町 工場	30		
61	2	22	14	10	五井町 山林	13,306		
61	5	22	19	43	三谷町 共同住宅	40		4
61	10	13	10	06	浜町 工場	600		
61	12	18	12	12	金平町 旅館	34		
62	2	25	14	00	三谷町 山林	47,500		
62	3	10	0	05	豊岡町 住宅	64	2	
62	11	7	22	26	竹谷町 工場	1,236		
63	2	2	15	57	清田町 住宅	122	1	
63	2	9	14	24	三谷町 山林	5,000		
63	8	5	22	39	三谷町 工場	351		
63	8	17	15	02	西浦町 倉庫	467		
63	8	30	23	30	新井町 工場	2,381		1
63	11	5	3	45	拾石町 会社	71		
63	11	12	9	20	西浦町 工場	254		
63	12	25	3	54	三谷町 商店	785		
元	3	10	0	10	竹谷町 工場	50		
2	3	20	12	40	三谷町 倉庫	140		
2	11	19	3	15	形原町 住宅、倉庫	339		
3	7	19	0	58	豊岡町 工場	220		

年	月	日	時	分	出火場所・名称	焼損面積 m ²	死傷者	
							死	傷
4	3	7	14	00	本町店舖併用住宅	355		2
5	4	1	0	52	形原町倉庫	269		
5	4	15	0	00	形原町倉庫	230		
5	12	2	4	45	拾石町住宅	223		1
6	1	20	18	13	港町工場	223		2
7	3	7	23	12	一色町木工所	335		
7	7	2	不	明	三谷北通倉庫	177		
7	11	2	2	15	三谷町工場	359		
8	2	5	19	00	柏原町山林	12,000		
8	12	15	15	09	八百富町住宅	116		
9	2	8	10	48	形原町住宅	192		
9	2	23	10	40	坂本町山林	17,700		
9	12	4	1	02	神ノ郷町工場	302		1
10	4	27	0	38	西浦町空家	295		1
10	5	22	16	40	西迫町住宅	157	1	2
10	9	1	23	20	一色町鉄工場	0		
11	5	13	0	10	西浦町寺	104		
11	11	23	16	50	竹谷町住宅	27	3	
12	1	7	22	08	形原町住宅	350		
12	3	6	3	15	栄町住宅	115		1
12	4	6	15	10	三谷北通住宅	233		
12	6	6	22	49	大塚町工場	132		
12	8	25	0	52	八百富町商店	103		1
12	12	22	17	17	竹谷町工場	521		
13	2	17	1	15	三谷町住宅	202	1	
13	3	16	7	6	三谷町住宅	154		

年	月	日	時	分	出火場所・名称	焼損面積 m ²	死傷者	
							死	傷
13	3	16	7	6	三谷町 住宅	154		
13	5	27	0	41	浜町 工場	0		
14	5	13	16	15	拾石町 住宅	339		
14	5	20	4	25	西浦町 倉庫	649		
15	5	19	0	10	大塚町 工場	455		1
16	2	15	23	10	鹿島町 住宅	128		
16	3	30	12	11	形原町 住宅	87		
16	8	5	12	25	西浦町 住宅	71		
16	9	3	11	20	三谷町 住宅	200		1
18	1	27	16	28	形原町 住宅	375		
19	12	17	15	15	豊岡町 住宅	648		
20	3	1	22	15	浜町 工場	345		
21	1	9	1	0	清田町 住宅	127		
21	1	18	16	45	一色町 工場	268		
21	3	16	2	20	竹谷町 住宅	257	2	1
21	3	18	20	14	形原町 店舗	771		1
21	7	3	15	10	中央本町 店舗	479		1
21	12	15	3	20	西浦町 商店	556		
22	3	30	7	20	水竹町 住宅	170		5
22	4	9	18	55	西迫町 併用住宅	737	2	
23	1	24	12	15	形原町 併用住宅	159		1
23	5	9	16	25	金平町 住宅	65	1	2
23	9	20	9	30	形原町 工場	913		
23	10	1	14	18	豊岡町 共同住宅	70		

年	月	日	時	分	出火場所・名称	焼損面積 m ²	死傷者	
							死	傷
24	4	12	19	9	清田町 住宅	157	1	
24	5	24	18	30	竹谷町 併用住宅	248	2	
24	11	9	5	1	三谷町 店舗併用住宅	215		2
25	5	7	19	7	西浦町 旅館	1,978		
25	7	16	20	25	大塚町 工場	563		
25	9	19	1	5	竹谷町 住宅	89	1	
26	2	12	21	4	竹谷町 住宅	237		
26	5	15	21	9	西迫町 工場	493		
27	10	25	9	50	清田町 寺	1,657		
27	11	5	19	32	金平町 農園	552		
27	12	12	9	55	形原町 住宅	389		
28	12	8	6	00	竹谷町 住宅	166	1	
28	12	16	21	15	浜町 倉庫	0		
29	12	21	0	8	三谷町 旧ホテル	1,987		
30	1	11	20	20	元町 複合ビル	107		4
元	10	12	17	00	水竹町 住宅	315		

(注)概ねいずれかに該当する火災を掲載

- ・損害額1,000万円以上、建物焼損面積500m²以上
- ・林野焼損面積5,000m²以上、死傷者2名及びその他特異火災事例

地区別火災発生状況

(令和4年中)

区 分		地区別 計	地区別									
			大塚地区 総代区	三谷地区 総代区	蒲郡町部 総代区	東部地区 総代区	北部地区 総代区	西部地区 総代区	塩津地区 総代区	形原地区 総代区	西浦地区 総代区	浜町地区
火災 種別	建物火災 (件)	8		1	2	1			2	1	1	
	林野火災 (件)											
	車両火災 (件)	2					1					1
	船舶火災 (件)											
	その他の火災 (件)	7	2	1	1					2	1	
合 計 (件)		17	2	2	3	1	1		2	3	2	1
焼損棟数	全 焼 (棟)											
	半 焼 (棟)											
	部分焼 (棟)											
	ぼ や (棟)	8		1	2	1			2	1	1	
り災人員 (人)		5			1				1	3		
死傷者	死者 (人)	1										1
	傷者 (人)											

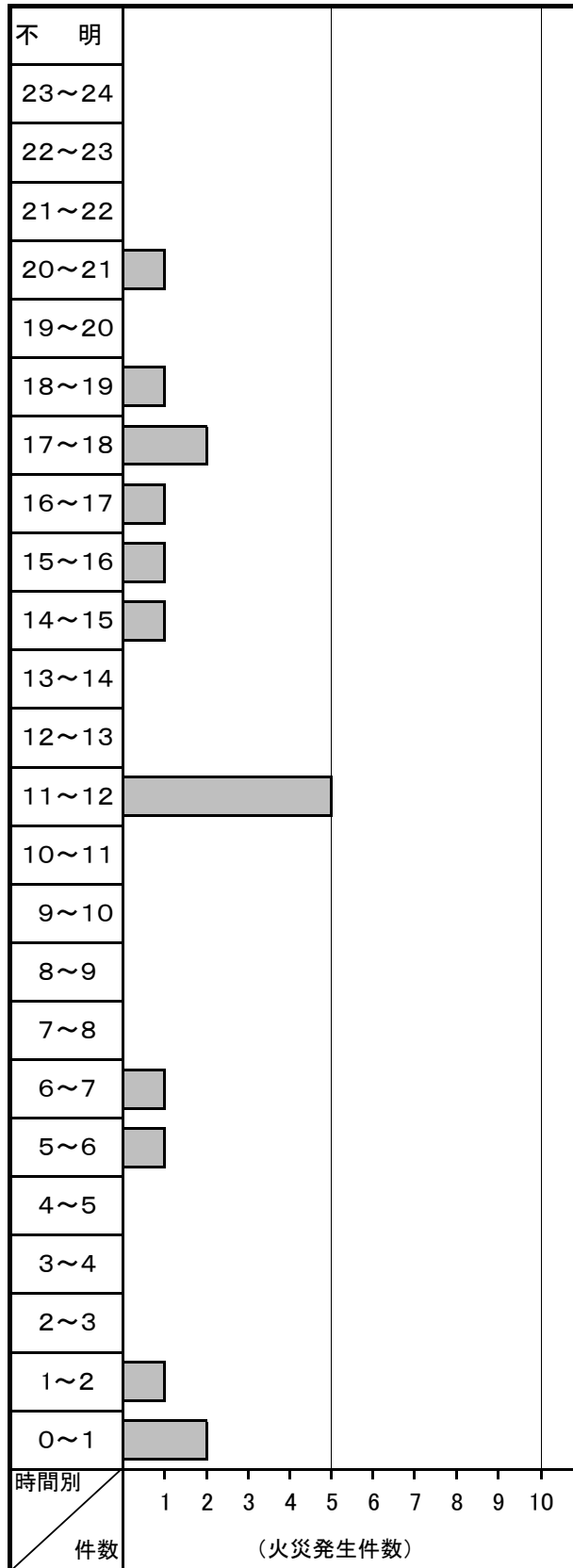
月別火災発生状況

(令和4年中)

区分		月別計	月別											
			1月	2月	3月	4月	5月	6月	7月	8月	9月	10月	11月	12月
火災種別	建物火災 (件)	8	1		1	2	2					1		1
	林野火災 (件)													
	車両火災 (件)	2	1						1					
	船舶火災 (件)													
	その他の火災 (件)	7		1	3						1		1	1
合計 (件)		17	2	1	4	2	2		1		1	1	1	2
焼損棟数	全焼 (棟)													
	半焼 (棟)													
	部分焼 (棟)													
	ぼや (棟)	8	1		1	2	2					1		1
り災人員 (人)		5			3		1					1		
死傷者	死者 (人)	1	1											
	傷者 (人)													

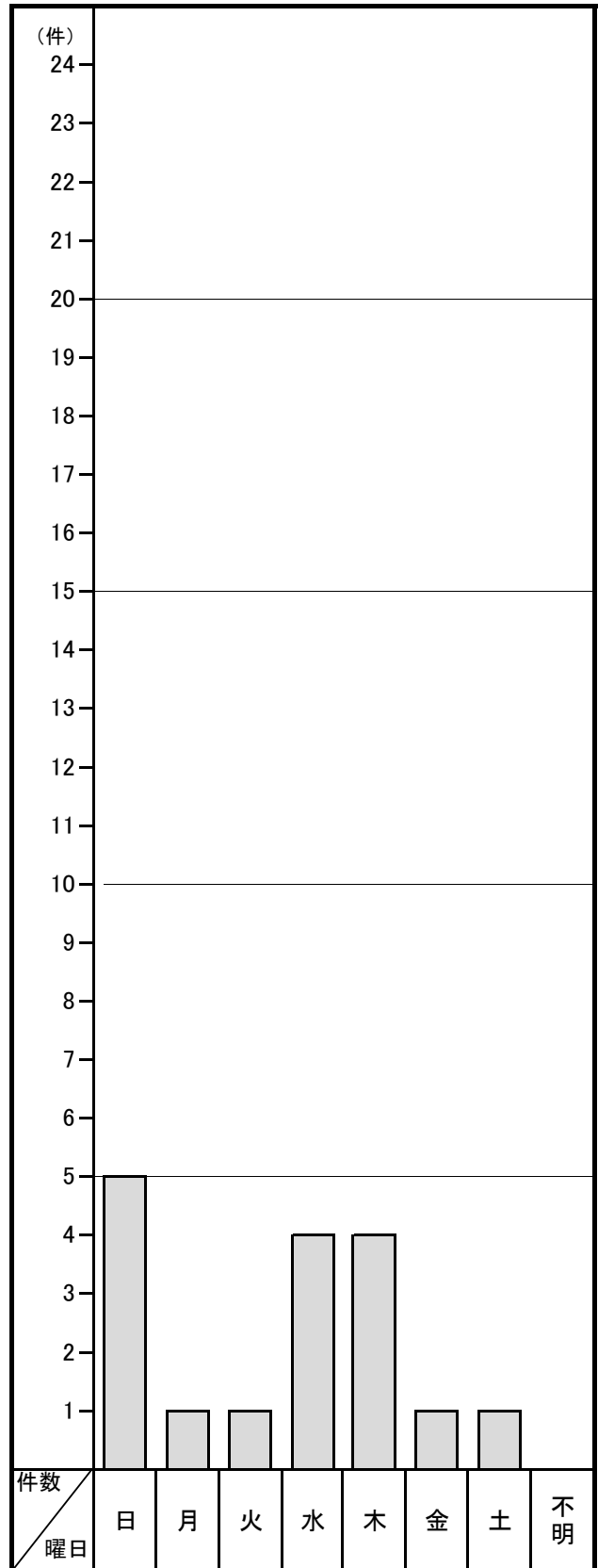
時間別火災発生状況

(令和4年中)



曜日別火災発生状況

(令和4年中)



初期消火の状況表

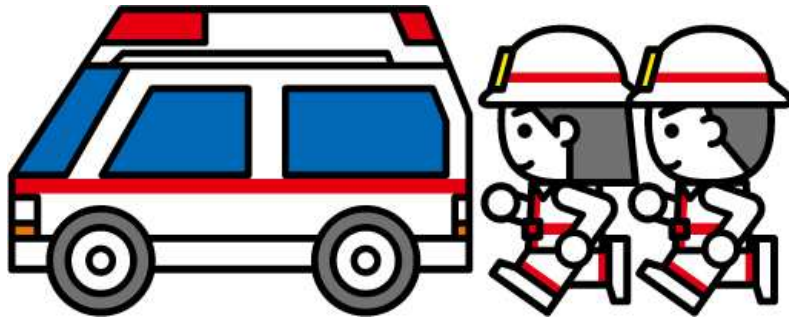
(令和4年中)

種別 使用器具	建物火災		車両火災		林野、その他火災		計	
	件数	成功	件数	成功	件数	成功	件数	成功
消火器	5	4					5	4
水バケツ					2	1	2	1
水道水	2	2			2		4	2
消火栓								
布団等								
その他					1	1	1	1
計	7	6	0	0	5	2	12	8

過去5年間出火原因別順位表

年別 順位	令和4年 件	令和3年 件	令和2年 件	令和元年 件	平成30年 件
1位	たき火 3	たき火 3	こんろ 3	たき火 4	たき火 4
2位	電気機器 3	電気機器 3	電気機器 3	火遊び 2	こんろ 3
3位	放火の疑い 3	火遊び 2	たばこ 3	電気機器 2	電気配線 3
4位	たばこ 2	たばこ等 1	放火の疑い 2	こんろ等 1	たばこ等 1

救	急	統	計
救	助	統	計



救 急

救急活動の実態

区 分		令和4年	令和3年	増 減
出 場 件 数		4,092 件	3,517 件	575 件
搬 送 人 員		3,645 人	3,283 人	362 人
事 故 種 別	急 病	2,894 件	2,456 件	438 件
	交通事故	211 件	197 件	14 件
	一般負傷	613 件	513 件	100 件
	転院搬送	198 件	217 件	△ 19 件
	そ の 他	176 件	134 件	42 件

△は減少

令和4年中における救急業務の実施状況は、救急出場件数(※1)が4,092件あり、搬送人員は3,645人でした。

前年(救急出場件数3,517件、搬送人員3,283人)と比較では、救急出場件数は575件増加、搬送人員は362人増加しました。

1日平均約11.2件の出動があり、市民約22人(※2)に1人が搬送されたこととなります。

※1 1事故につき複数名の急病人および負傷者が発生することもあり、それらを含めて救急現場での処置等により搬送しなかった件数は467件(不搬送)でした。

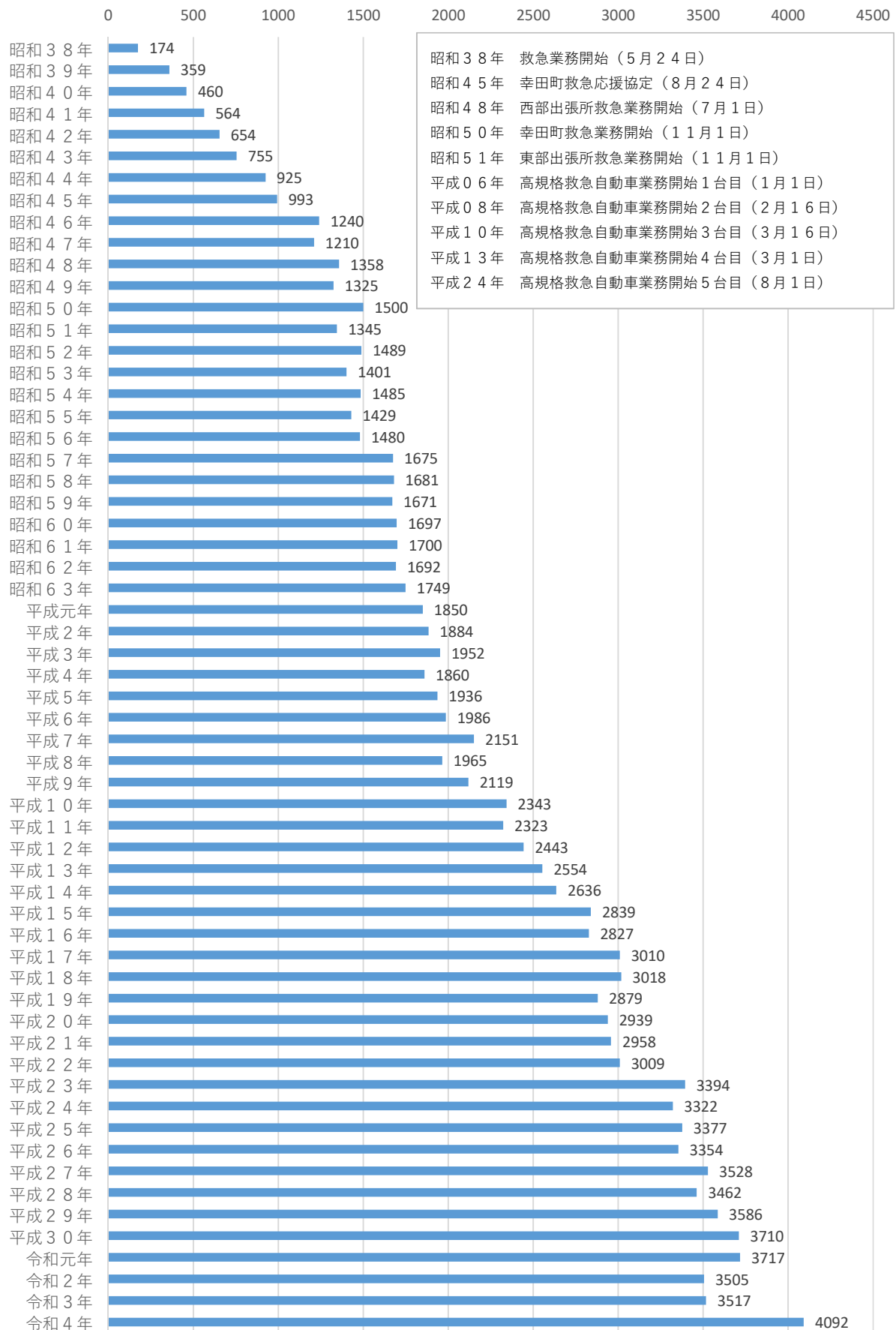
※2 蒲郡市の人口は78,720人(令和4年12月1日現在 外国籍含む)

救 助

救助活動については、近年、人命救助を必要とする多種多様な災害の発生に伴い、これらの災害に対応するため、救助隊員は人命の救助に関する専門的な教育訓練を受け、更に地域の特性を考慮した救助資機材の装備をして、救助体制の万全を図っております。

救急業務の推移状況表

(単位：件)



救急業務過去20年間の事故別統計表

事故種別 年 別	火災	自然 災害	水難 事故	交通 事故	労働 災害	運動 競技	一般 負傷	加害	自損 行為	急病	その他	計
平成15年	4		2	383	38	23	377	26	35	1,736	215	2,839
平成16年	3		5	352	36	21	393	29	27	1,753	208	2,827
平成17年	3		2	378	41	20	436	27	33	1,879	191	3,010
平成18年	4		4	385	32	32	383	9	30	1,932	207	3,018
平成19年	1	1	6	318	36	18	393	18	30	1,835	223	2,879
平成20年	4		8	310	28	40	380	14	22	1,844	289	2,939
平成21年	12	1	4	347	33	30	403	17	31	1,824	256	2,958
平成22年	8		9	287	37	22	428	16	46	1,899	257	3,009
平成23年	7	1	2	305	38	32	427	25	42	2,240	275	3,394
平成24年	3	1	6	285	38	37	443	14	32	2,218	245	3,322
平成25年	13	1	2	294	37	21	460	20	26	2,251	252	3,377
平成26年	14		3	254	32	33	478	11	28	2,236	265	3,354
平成27年	11	1	7	264	28	27	533	11	19	2,363	264	3,528
平成28年	20		7	251	28	21	436	15	22	2,404	258	3,462
平成29年	9		5	274	31	19	519	17	22	2,424	266	3,586
平成30年	8		4	253	38	24	500	18	34	2,586	245	3,710
令和元年	11		12	260	25	25	539	13	23	2,533	276	3,717
令和2年	13		8	214	31	11	532	4	28	2,395	269	3,505
令和3年	8		10	197	31	20	513	10	23	2,456	249	3,517
令和4年	11		15	211	37	28	613	10	32	2,894	241	4,092

月別救急出場件数・搬送人員(前年比較)

月別	種別	火		災		自然災害		水難事故		交通事故		労働災害		運動競技		一般負傷		加害		自損行為		急病		その他		計		増減 上:件数 下:人員	
		4年	3年	4年	3年	4年	3年	4年	3年	4年	3年	4年	3年	4年	3年	4年	3年	4年	3年	4年	3年	4年	3年	4年	3年	4年	3年		4年
1月	出場件数	2																											27
	搬送人員																												25
2月	出場件数																												63
	搬送人員																												45
3月	出場件数																												△ 3
	搬送人員																												△ 27
4月	出場件数	2	1																										42
	搬送人員																												30
5月	出場件数	2	1																										62
	搬送人員																												59
6月	出場件数																												52
	搬送人員																												40
7月	出場件数	1	1																										26
	搬送人員																												90
8月	出場件数																												46
	搬送人員																												52
9月	出場件数	1																											26
	搬送人員																												90
10月	出場件数	2	1																										22
	搬送人員																												23
11月	出場件数	1																											26
	搬送人員																												11
12月	出場件数																												116
	搬送人員																												83
合計	出場件数	11	8																										575
	搬送人員																												362

曜日別救急出場状況

事故種別		曜日別							計
		日	月	火	水	木	金	土	
火 災	出場件数	3	2	2	1	2		1	11
	搬送人員								
自 然 災 害	出場件数								
	搬送人員								
水 難 事 故	出場件数		8		2	1	1	3	15
	搬送人員		4		1		1	1	7
交 通 事 故	出場件数	34	41	30	30	27	33	16	211
	搬送人員	36	41	30	29	26	36	13	211
労 働 災 害	出場件数	3	9	7	6	5	5	2	37
	搬送人員	3	9	7	5	6	5	2	37
運 動 競 技	出場件数	7	3		3	2	3	10	28
	搬送人員	7	3		3	2	3	10	28
一 般 負 傷	出場件数	93	113	92	76	80	69	90	613
	搬送人員	86	102	86	73	76	67	86	576
加 害	出場件数	1			1	3	3	2	10
	搬送人員	1			1	2	2	2	8
自 損 行 為	出場件数	7	4	7	6	1	3	4	32
	搬送人員	6	4	4	4	1	2	2	23
急 病	出場件数	410	431	413	416	389	437	398	2,894
	搬送人員	355	378	359	369	351	380	358	2,550
そ の 他	出場件数	10	55	38	31	42	40	25	241
	搬送人員	7	47	36	25	35	33	22	205
計	出場件数	568	666	589	572	552	594	551	4,092
	搬送人員	501	588	522	510	499	529	496	3,645

時間別の事故種別件数

事故別 時間別	火 災	自 然 災 害	水 難 事 故	交 通 事 故	労 働 災 害	運 動 競 技	一 般 負 傷	加 害	自 損 行 為	急 病	そ の 他	計
0～1	1			3			11			82	3	100
1～2	2			3			10			61	6	82
2～3				2			9	3	1	59	2	76
3～4				1	1		6		5	51	1	65
4～5				2	1		8		1	65	2	79
5～6			2	1			15	1		80	2	101
6～7				6	1		19			87	3	116
7～8				11			27		1	130	1	170
8～9				14	1		40		2	165	6	228
9～10				9	5	1	39		1	203	24	282
10～11				13	8	2	47		2	190	24	286
11～12			2	18	4	4	44	1	1	159	38	271
12～13	2		2	22	2	1	43			153	29	254
13～14	2		2	14	3	8	31		1	129	20	210
14～15			2	11	4	1	31		1	158	17	225
15～16	1		1	9	2	2	30	1	4	147	11	208
16～17			1	19	2	3	36		2	141	11	215
17～18	1		2	12	2	4	43	2	2	131	13	212
18～19				12		1	32		1	146	8	200
19～20	1			1			27		3	152	6	190
20～21	1			8	1	1	21		1	114	2	149
21～22				10			24			103	3	140
22～23			1	4			9		2	96	2	114
23～24				6			11	2	1	92	7	119
計	11		15	211	37	28	613	10	32	2,894	241	4,092

年齢区分別搬送人員

年齢区分 事故種別	新生児	乳幼児	少年	成人	高齢者		計
	0～28日	29日～6歳	7歳～17歳	18歳～64歳	65～74歳	75歳以上	
火災							
自然災害							
水難事故				3	3	1	7
交通事故		4	24	102	27	54	211
労働災害			1	28	6	2	37
運動競技			18	9	1		28
一般負傷		27	16	72	80	381	576
加害			2	4	1	1	8
自損行為			2	14	3	4	23
急病	2	80	63	626	405	1,374	2,550
その他	3	5	4	53	35	105	205
計	5	116	130	911	561	1,922	3,645

地区別救急出場件数

事故別	地区別											計
	大塚地区 総代区	三谷地区 総代区	蒲郡町部 総代区	東部地区 総代区	北部地区 総代区	西部地区 総代区	塩津地区 総代区	形原地区 総代区	西浦地区 総代区	浜町地区	管外	
火災		1	4		1		2		2	1		11
自然災害												
水難事故	1	1	2					7	3	1		15
交通事故	19	28	47	11	28	2	37	27	10	2		211
労働災害	5	5	6	2	1		3	2		13		37
運動競技	12	1	4		1		2	2	4	2		28
一般負傷	48	88	129	26	34	19	75	135	56	2	1	613
加害	3		3	2	1			1				10
自損行為	1	4	7	1	3		6	9	1			32
急病	224	425	560	249	145	78	440	559	197	17		2,894
その他	12	30	66	73	3		16	31	8	1	1	241
合計	325	583	828	364	217	99	581	773	281	39	2	4,092

温泉地区別搬送状況

(各旅館からの搬送者数)

事故種別	地区				計 (人)
	三谷温泉地区	西浦温泉地区	形原温泉地区	その他の旅館	
急病	14	9	2	2	27
一般負傷	2	3		1	6
その他		1			1
計	16	13	2	3	34

署・出張所別出場件数

所 属(管轄)	出 場 件 数	
本 署	1,901	件
東 部 出 張 所	888	件
西 部 出 張 所	1,303	件
合 計	4,092	件

119番受信から救急車現場到着所要時間

内 容	出 場 件 数	
3分未満	21	件
3分から5分未満	187	件
5分から10分未満	3,063	件
10分から20分未満	802	件
20分以上	19	件
合 計	4,092	件

(蒲郡市における平均所要時間 8分22秒)
 (令和3年中全国平均所要時間 9分32秒)

119番受信から救急車病院到着所要時間

内 容	搬 送 人 員	
10分から20分未満	129	人
20分から30分未満	1,297	人
30分から60分未満	2,036	人
60分から120分未満	177	人
120分以上	6	人
合 計	3,645	人

(蒲郡市における平均所要時間 35分06秒)
 (令和3年中全国平均所要時間 42分48秒)

傷病程度別の搬送状況

(単位:人)

	軽 症	中 等 症	重 症	死 亡	そ の 他	計
急病	1,322	999	154	74	1	2,550
交通事故	168	37	5	1		211
一般負傷	363	199	10	4		576
その他	77	199	25	6	1	308
合 計	1,930	1,434	194	85	2	3,645

※傷病程度【その他】の内訳は消防防災ヘリ及び管外救急隊へ引き継いだものが含まれる。

医療機関別の搬送人員

搬送人員(計)	市内の医療機関		市外 医療機関	その他
	公立病院	私立病院・医院		
3,645	3,134	33	474	4

※搬送先【その他】の内訳はドクターヘリ、消防防災ヘリ及び管外救急隊に引き継いだものが含まれる。

管外救急搬送状況

	豊橋市	豊川市	新城市	田原市	岡崎市	安城市	西尾市	幸田町	名古屋市	その他の市町村	ヘリコプター	計
搬送人員	164	127	3	0	103	37	13	3	9	17	2	478

年別救助出場件数の比較

区 分		令和4年中	令和3年中	令和2年中
出場件数（件）		68	40	57
内 訳	火 災	—	—	—
	交通事故	12	10	15
	機械事故	—	1	1
	水難事故	9	5	6
	建物事故	26	15	13
	その 他	21	9	22

年別救助人員数の比較

区 分		令和4年中	令和3年中	令和2年中
救助人員（人）		34	26	47
内 訳	火 災	—	—	—
	交通事故	4	7	19
	機械事故	—	—	1
	水難事故	8	4	5
	建物事故	16	12	9
	その 他	6	3	13

通信・指令統計
気象統計



通信・指令

火災、救助、救急等の災害情報を東三河消防指令センターで受信し、消防部隊に迅速かつ的確な出動指令を行うことで消防活動の合理的、効果的な運用を期しています。また、火災等の情報をテレホンサービス等で提供し、災害による被害の軽減及び社会の安寧秩序の保持に努めています。

気象

消防庁舎に設置された気象観測装置で刻々と変化する気温や湿度、気圧、雨量、風速といった気象情報を観測し、火災予防や風水害防ぎよなどの消防活動全般に活用すると同時に、観測データをホームページで提供しています。

無線施設の現況

(令和5.4.1現在)

区	分	消 防 本 部	消防署			消 防 団	市 役 所	市 内	合 計
			本 署	東 部 出 張 所	西 部 出 張 所				
消防救急無線	基地局	1							1
	半固定局		1	1	1				3
	車載移動局	6	14	2	4				26
	携帯移動局	2	14	5	9				30
	車載受令機					24			24
	携帯受令機	1	2	1	1	25			30
デジタル 簡易無線	基地局		1						1
	車載移動局					24			24
	携帯移動局	3				72			75
アナログ署活用無線 ※	携帯移動局	1	25	6	11				43
市防災行政無線	移動系無線	基地局					1	1	2
		携帯移動局		1	1	1	16	60	79
		半固定無線局						4	4
	同報系無線	固定局					1		1
		屋外拡声子局 (アナログ)						91	91
		屋外拡声子局 (デジタル)						17	17
		操作卓		2			2		4
280MHz 防災無線 主配信局		1				1	2		
県防災行政無線	固定局						1	1	
	移動局		1					1	

※ 防災相互無線として利用可能

月別火災報知専用電話(119番)受信状況

※ 東三河消防指令センター受信分

(令和4年中)

種 別 月 別	火 災	救 急	救 助	そ の 他 災 害	そ の 他	い た ず ら	医 療 情 報	問 合 せ	ま ち が い	テ ス ト	訓 練 通 報	転 送	合 計
1月	5	336	6	5	3	5	1	11	17	23	12	3	427
2月	1	302	4	3	4	1	0	8	38	21	24	2	408
3月	2	295	1	3	5	2	0	13	13	32	33	3	402
4月	5	300	7	3	12	4	0	7	28	50	18	5	439
5月	2	331	2	2	7	3	1	6	19	32	21	0	426
6月	0	317	10	5	9	4	2	13	38	29	27	3	457
7月	5	380	7	7	9	4	2	14	29	12	12	3	484
8月	0	446	6	5	7	1	1	13	43	14	8	8	552
9月	4	307	3	7	4	5	1	13	32	24	24	5	429
10月	1	310	5	3	3	1	1	10	39	31	35	3	442
11月	1	313	1	2	4	1	3	7	36	21	42	0	431
12月	2	418	5	6	7	1	2	10	36	29	23	2	541
計	28	4,055	57	51	74	32	14	125	368	318	279	37	5,438

気象状況

(令和4年中)

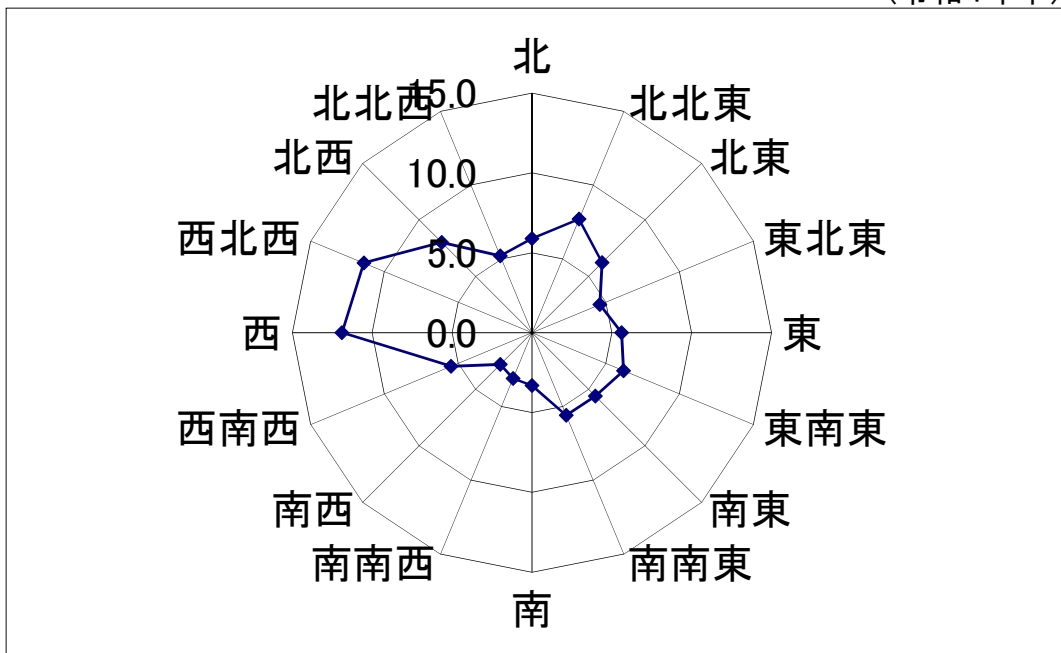
区分	風(m/s)			気温(°C)			湿度(%)		雨(mm)		
	最多風向	平均風速	最大風速	平均気温	最高気温	最低気温	平均湿度	最低湿度	降雨量	降雨日数	
1月	西	2.1	17.4	5.0	14.8	-1.2	56.3	26.3	36.0	7	
2月	西	2.3	17.9	5.1	14.5	-0.4	57.5	23.3	46.5	6	
3月	西	2.2	21.3	11.4	22.7	2.0	58.2	18.0	95.5	7	
4月	西北西	2.0	14.8	16.5	25.7	5.9	70.4	12.4	154.5	13	
5月	北北東	2.0	14.1	19.1	33.3	9.1	68.1	17.7	246.5	12	
6月	東	2.0	20.3	23.4	37.3	15.7	77.2	24.1	95.0	11	
7月	北東	1.7	13.2	26.9	34.7	22.2	81.0	42.4	407.5	17	
8月	南東	1.8	15.4	28.3	37.3	23.3	77.1	36.3	146.0	15	
9月	東南東	2.1	16.0	25.8	32.7	18.2	76.2	37.2	327.0	17	
10月	北北東	1.6	13.7	18.9	30.1	7.5	64.8	19.4	28.0	6	
11月	西北西	1.9	16.0	15.6	23.8	8.0	62.3	19.1	100.5	8	
12月	西	2.1	19.5	7.6	17.2	0.3	56.8	20.5	25.5	5	
平均		2.0		17.0			67.2		142.4		
※最多風向、平均風速、最大風速、降雨量は名古屋地方気象台蒲郡観測所の数値を参考としております。									合計	1,708.5	124

年間風向頻度

(令和4年中)

年間風向頻度(%)

北	5.9
北北東	7.7
北東	6.2
東北東	4.6
東	5.6
東南東	6.2
南東	5.6
南南東	5.6
南	3.3
南南西	3.1
南西	2.8
西南西	5.5
西	11.9
西北西	11.4
北西	8.0
北北西	5.2
静穏	1.2



※年間風向は名古屋地方気象台蒲郡観測所を参考としております。

主要警報・注意報発表状況

(令和4年中)

	1月	2月	3月	4月	5月	6月	7月	8月	9月	10月	11月	12月	計
暴風警報									1				1
大雨警報							1						1
洪水警報													0
波浪警報													0
強風注意報	8	4	4	2	1	2			1	1	3	7	33
波浪注意報									1				1
大雨注意報					2	1	4	3	3				13
洪水注意報					1		2		1				4
雷注意報	1	1	3	8	5	11	9	8	1		6	3	56
乾燥注意報	3	1	7	3	5	2			1	3	3		28
濃霧注意報	1			4	1	3							9

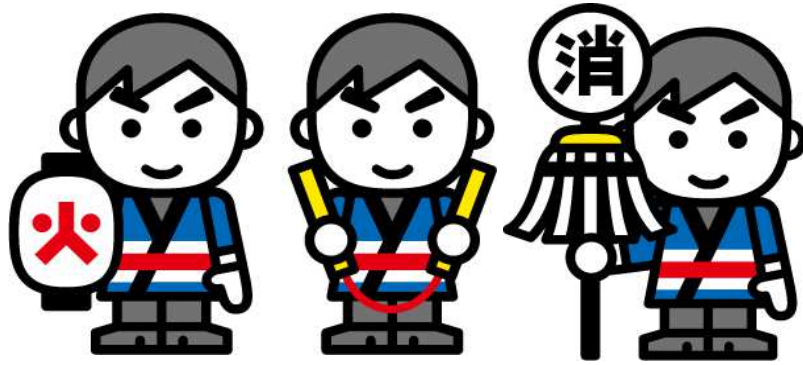
主要気象情報発表状況

(令和4年中)

	1月	2月	3月	4月	5月	6月	7月	8月	9月	10月	11月	12月	計
津波情報	23												23
地震情報	5		7	2	5	1	2		4		3	6	35
火災気象通報	6	3	16	11	5	4	1		1	6	6	5	64
台風に関する情報				8			21	30	87				146
竜巻注意情報						4	3	2	3	2			14
高温注意情報						1	1	2					4

7

消 防 団



消 防 団

消防団は主として火災の鎮圧、警戒、風水害時の警戒や救助活動等にあたる、市の公的機関で、郷土愛護の精神に基づいて、民間の人達によって組織されています。

消防団長は市長が任命し、消防団員は市内に居住し、又は勤務する年令18歳以上の者で市の条例で定められた資格を有する者を消防団長が市長の承認を得て任命します。

消防団員にも消防吏員と同じく階級があり、団長、副団長、分団長、副分団長、部長、班長、団員の7階級に分かれています。

また、平成31年4月より大規模災害及び管轄区域の災害のみに出動し、基本団員の活動を補助する支援団員制度が導入されました。

消防団定員及び実員数

(令和5. 4. 1現在)

区分	階級		団 長	副団長	分団長	副分団長	部 長	班 長	団 員	支援団員
	計									
定員数(人)	362		1	2	9	9	14	24	245	58
実員数(人)	341		1	2	9	9	14	24	234	48

消 防 団 員 報 酬 表

(令和5. 4. 1現在)

区分	階級別	団 長	副団長	分団長	副分団長	部 長	班 長	団 員	支援団員
年額報酬		260,000円	183,000円	130,000円	92,000円	68,000円	52,000円	47,000円	報酬なし
出動報酬	災害	1出動2,000円～8,000円(2時間以上は2時間毎に2,000円増額)							
	訓練	1出動2,000円							
団交付金		2,898,500円							

消防団人員・機械配置状況

(令和5. 4. 1現在)

蒲 郡 市 消 防 団																				
団 長		1人																		
副 団 長		2人																		
区分(人員・機械)	分団名	計	第1分団	第2分団	第3分団	第4分団	第5分団	第6分団	第7分団	第8分団	第9分団									
	人 (人)	合 計	341	37	45	38	44	42	15	29	48	40								
分 団 長		9	1	1	1	1	1	1	1	1	1									
副 分 団 長		9	1	1	1	1	1	1	1	1	1									
部 長		14	2	2	3	1	1	1	1	2	1									
班 長		24	3	3	3	3	3	1	3	3	2									
団 員		234	30	38	20	31	30	3	17	30	35									
支 援 団 員		48			10	7	6	8	6	11										
機 械 (台)	小型動力ポンプ付積載車	16	2	2	2	2	2	1	2	2	1									
	多機能型車両	8	1	1	1	1	1		1	1	1									
管 轄 区 域 (総代区)			相 楽、東・西大塚	東 区、松区、上区	中 区、北区、西区	府 相、小江、港、栄	宮 成、蒲形、新井形	蒲 郡 東、蒲郡西、吉光	平 田、五 井	豊 岡 町 一 区	豊 岡 町 二 区	坂 本、清田、水竹	神ノ郷	柏 原、川 東	西 迫、拾 石、鹿 島	竹 谷、竹 谷 町 区	形 原 一 区、八 区	北 浜 区	稲 生、馬 場、知 柄	橋 田、龍 田

消防団配置車両

(令和5. 4. 1現在)

分団	区分		種別	免許の区分	変速機	定員	登録年度	配置場所 (特記事項)
	班							
第1分団	1班		積載車	普通	MT	8名	H 11	相楽町小畑ヶ
	2班		多機能型車両	普通	AT	6名	H 30	大塚町大門
	3班		軽積載車	普通	AT	4名	H 27	大塚町西屋敷 (軽自動車)
第2分団	1班		積載車	普通	MT	8名	H 9	三谷町弥生二丁目
	2班		多機能型車両	準中型	MT	6名	H 21	三谷町港町通 (日本消防協会より寄贈)
	3班		積載車	普通	MT	8名	H 19	三谷町九舗
第3分団	1班		多機能型車両	普通	AT	6名	R 3	松原町 (総務省より無償貸付)
	2班		積載車	普通	MT	8名	H 22	御幸町
	3班		積載車	普通	MT	8名	H 12	神明町
第4分団	1班		多機能型車両	普通	AT	6名	H 29	豊岡町殿門
	2班		積載車	普通	MT	8名	H 18	豊岡町下前田
	3班		積載車	普通	MT	8名	H 17	五井町堂前
第5分団	1班		多機能型車両	普通	AT	6名	R 2	水竹町大坪
	2班		積載車	普通	MT	8名	H 18	清田町下大内
	3班		積載車	普通	MT	8名	H 19	坂本町向郷
第6分団			積載車	普通	MT	8名	H 17	神ノ郷町壺町田
第7分団	1班		多機能型車両	普通	AT	6名	R 元	拾石町本郷
	2班		積載車	普通	MT	8名	H 22	竹谷町神田
	3班		積載車	普通	MT	8名	H 19	柏原町稻荷
第8分団	1班		積載車	普通	MT	8名	H 10	形原町下市場
	2班		積載車	普通	MT	8名	H 18	金平町烏田
	3班		多機能型車両	準中型	AT	6名	H 26	形原町明後
第9分団	1班		多機能型車両	普通	AT	6名	H 25	西浦町川東
	2班		積載車	普通	MT	8名	H 22	西浦町大知柄

消防団配備小型動力ポンプ

(令和5. 4. 1現在)

分団	区分		メーカー	級別	種別	購入年度	備考
	班						
第1分団	1班		トーハツ	B-3	2ストローク	H 17	
	2班		トーハツ	B-2	4ストローク	H 30	
	3班		トーハツ	B-3	2ストローク	H 27	
第2分団	1班		トーハツ	B-3	2ストローク	H 15	
	2班		トーハツ	B-2	4ストローク	H 21	日本消防協会より寄贈
	3班		トーハツ	B-3	2ストローク	H 16	
第3分団	1班		シバウラ	B-2	4ストローク	R 3	総務省より無償貸付
	2班		トーハツ	B-3	2ストローク	H 20	
	3班		トーハツ	B-3	2ストローク	H 19	
第4分団	1班		トーハツ	B-2	4ストローク	H 29	
	2班		トーハツ	B-3	2ストローク	H 18	
	3班		トーハツ	B-3	2ストローク	H 16	
第5分団	1班		トーハツ	B-2	4ストローク	R 2	
	2班		トーハツ	B-3	2ストローク	H 18	
	3班		トーハツ	B-3	2ストローク	H 21	
第6分団			トーハツ	B-3	2ストローク	H 19	
第7分団	1班		トーハツ	B-2	4ストローク	R 元	
	2班		トーハツ	B-3	2ストローク	H 20	
	3班		トーハツ	B-3	2ストローク	H 19	
第8分団	1班		トーハツ	B-3	2ストローク	H 20	
	2班		トーハツ	B-3	2ストローク	H 22	
	3班		トーハツ	B-2	4ストローク	H 26	
第9分団	1班		トーハツ	B-2	4ストローク	H 25	
	2班		トーハツ	B-3	2ストローク	H 19	

※消防団に配備された小型動力ポンプは消防団車両に常時車載

愛知県消防操法大会出場種目及び出場分団

区分 回	開催年月日	出場種目及び出場分団		開催地	備考
		ポンプ自動車	小型動力ポンプ		
1	S 31. 7. 25			名古屋市	
2	32. 8. 1			〃	
3	33. 8. 5			〃	
4	34. 7. 29			〃	
5	35. 7. 26			〃	
6	36. 7. 24	西浦町消防団		〃	優勝
7	37. 7. 19	〃		〃	〃
8	38. 8. 2			〃	
9	39. 7. 29	第1分団		〃	優勝
10	40. 8. 6	第9分団		〃	〃
11	41. 8. 19	第2分団		刈谷市	
12	42. 7. 20	第8分団		一宮市	
13	43. 8. 6	第1分団		名古屋市	
14	44. 8. 2	第9分団		〃	準優勝
15	45. 7. 23		第3分団	〃	
16	46. 7. 28		第4分団	〃	
17	47. 8. 3		第5分団	〃	
18	48. 8. 10		第6分団	〃	
19	49. 8. 2		第7分団	〃	
20	50. 8. 6		第8分団	新城市	
21	51. 8. 5	第9分団		犬山市	準優勝
22	52. 8. 2	第1分団		幸田町	
23	53. 8. 2		第2分団	豊明市	
24	54. 8. 3		第3分団	新城市	
25	55. 8. 5		第4分団	江南市	
26	56. 8. 11		第5分団	豊田市	
27	57. 8. 8		第6分団	知多市	
28	58. 7. 26		第7分団	豊川市	
29	59. 7. 31	第8分団		小牧市	
30	60. 7. 24	第9分団		碧南市	
31	61. 8. 5	第1分団		祖父江町	
32	62. 7. 29		第2分団	蒲郡市	
33	63. 7. 26		第3分団	東海市	

区分 回	開催年月日	出場種目及び出場分団		開催地	備考
		ポンプ自動車	小型動力ポンプ		
34	H元. 7. 31		第4分団	安城市	
35	2. 7. 18		第5分団	春日井市	
36	3. 7. 17		第6分団	豊橋市	
37	4. 8. 4		第7分団	半田市	
38	5. 7. 21	第8分団		岡崎市	
39	6. 7. 27	第9分団		瀬戸市	
40	7. 8. 3	第1分団		豊川市	
41	8. 7. 16		第2分団	南知多町	
42	9. 7. 23		第3分団	刈谷市	
43	10. 7. 28		第4分団	津島市	入賞
44	11. 7. 17		第5分団	蒲郡市	
45	12. 7. 29		第6分団	犬山市	
46	13. 8. 11		第7分団	三好町	
47	14. 7. 13		第8分団	知多市	
48	15. 7. 12	第9分団		新城市	
49	16. 8. 7		第1分団	佐屋町	
50	17. 7. 23		第2分団	豊田市	
51	18. 7. 22		第3分団	大府市	
52	19. 7. 16		第4分団	豊橋市	
53	20. 7. 12		第5分団	一宮市	
54	21. 8. 8		第6分団	岡崎市	
55	22. 7. 24		第7分団	日進市	入賞
56	23. 7. 16		第8分団	田原市	
57	24. 7. 21		第9分団	半田市	
58	25. 8. 10		第1分団	西尾市	
59	26. 8. 9		第2分団	小牧市	
60	27. 8. 8		第3分団	豊川市	
61	28. 7. 30		第4分団	尾張旭市	
62	29. 8. 5		第5分団	碧南市	
63	30. 7. 28		第6分団	稲沢市	
64	R元. 7. 20		第7分団	蒲郡市	準優勝
65	2. 8. 1	大会中止		長久手市	
66	3. 7. 31	大会中止		安城市	
67	4. 8. 6	出場辞退		常滑市	

消防団員階級別勤続年数表

(令和5. 4. 1現在)

階級 勤続年数	計	団長	副団長	分団長	副分団長	部長	班長	団員 (基本団員)
計(人) (平均勤続年数)	293 (6.1)	1 (16.0)	2 (9.5)	9 (6.6)	9 (4.9)	14 (6.0)	24 (4.5)	234 (6.2)
1年未満	20							20
1年	22						1	21
2年	16				1		3	12
3年	24			1	1	1	5	16
4年	26			2	2	3	2	17
5年	35			1		2	5	27
6年	41			2	4	3	3	29
7年	34		1	1	1	4	4	23
8年	16			1			1	14
9年	17							17
10年	9							9
11年	5							5
12年	9		1					8
13年	4					1		3
14年	5							5
15年								
16年	4	1		1				2
17年	2							2
18年	1							1
19年	1							1
20年以上	2							2

※支援団員(48人)は任期が1年のため、未計上。

消防団員在籍年数表

(令和5. 4. 1現在)

年数別 団員数(人)	5年未満	5年以上 10年未満	10年以上 15年未満	15年以上 20年未満	20年以上
293	108	143	32	8	2

※支援団員(48名)は任期が1年のため、未計上。

消防団員年齢別構成表

(令和5. 4. 1現在)

年齢別 団員数(人)	平均 年齢 (歳)	20歳 未満	20歳 ～ 24歳	25歳 ～ 29歳	30歳 ～ 34歳	35歳 ～ 39歳	40歳 ～ 44歳	45歳 ～ 49歳	50歳 ～ 54歳	55歳 以上
341	33.6	5	22	71	112	63	33	17	16	2

消防団員職業別分類表

(令和5. 4. 1現在)

職業別 団員数(人)	被雇用者	被雇用者		自営業	家族従事者	学生	その他
		都道府県職員 地方公務員	郵政				
341	264	28	2	46	12	7	12

消 防 年 報 (6 2 号)

編集・発刊 蒲郡市消防本部

〒443-0005

愛知県蒲郡市水竹町下沖田25番地

TEL 0533-68-0935(総務課)

FAX 0533-68-5129

令和5年7月発行