

## 6 施策の体系

「まなび」のあり方 (教育目標)	「まなび」の柱	施策
1 地域を愛し、地域の魅力を伝え貢献することができる	(1) 地域と学校の連携による目指すべき学校教育の実現	①「地域とともにある学校づくり」の推進 ②地域人材を生かした授業づくり
	(2) 必要な資質・能力を育む教育課程の推進	①「地域を愛し、地域とともに生きる子ども」の育成 ②子どもたちの「まちづくり」参画への取組
	(3) 学校を核とした「まちづくり」	①地域学校協働活動の推進 ②地域の様々な主体の教育活動への参画
	(4) 郷土の文化財の保存と継承、活用と魅力の発信	①文化財の保護と活用、管理、保存等に関する補助 ②郷土資料の収集、保管、調査研究の充実 ③文化財の活用と魅力発信
	(5) 郷土愛を育む学習	①郷土の魅力を知る機会の充実
2 子どもの夢や理想を育み、個々の能力を最大限に伸ばすことができる	(6) 主体的・対話的で深い学びの推進ときめ細かな指導の充実	①主体的・対話的で深い学びの推進 ②少人数教育等のきめ細やかな指導の充実 ③個別最適な学びの保障
	(7) 情報活用能力の育成とICT活用教育の推進	①情報活用能力の育成 ②ICTを活用した個別最適な学びと社会とつながる協働的な学びの実現 ③児童生徒の学びや教職員を支えるICT教育環境の充実
	(8) SDGsの理念を踏まえた教育の推進	①SDGsについての学習の推進
	(9) 地域資源を活用した理科教育の推進	①理科の授業の充実 ②探究型学習の推進
	(10) キャリア教育の充実	①発達段階の成長課題に応じたキャリア教育の充実 ②キャリア教育推進体制の充実
	(11) 外国語教育の充実	①英語教育等の充実 ②教員の研修の充実
	(12) 特別支援教育の充実	①多様な学びの場における支援・指導の充実 ②教員の専門性の向上 ③幼小中高及び市内関係機関との連携 ④幼児期における発達支援の充実 ⑤市立特別支援学校(小中学部)の設置に向けての検討
	(13) 日本語指導が必要な児童生徒等への支援の充実	①外国人児童生徒等の受け入れ体制整備の支援 ②日本語指導に関わる教員の資質向上
	(14) 幼児教育の充実	①質の高い幼児教育の推進 ②幼保小の連携
	3 健全で思いやりのある心を育むことができる	(15) 道徳教育の充実
(16) 人権教育・多様性理解の推進		①人権教育・多様性理解の推進 ②いじめを起こさせない指導の充実と児童生徒の社会性の育成
(17) いじめへの対応の充実		②早期発見・早期対応のための取組や相談体制の充実
(18) 不登校児童生徒への対応の充実		①学校等の取組の充実 ②不登校に関する相談体制の充実 ③家庭への援助 ④多様な教育機会の確保

「まなび」のあり方 (教育目標)	「まなび」の柱	施策
4 生涯にわたって学ぶ楽しさと、健やかな体・心を育むことができる	(19) 社会教育の推進	①ニーズに応じた学びの提供 ②学習活動に参加しやすい環境・施設整備の推進 ③学びに関する情報や魅力の発信 ④活動団体への支援と指導者の育成 ⑤読書に親しむ環境、図書館機能の充実
	(20) 家庭教育・子育て支援、子どもの貧困対策の充実	①家庭教育や子育てについて学ぶ機会の充実 ②子育て家庭への支援 ③貧困状態にある子どもたちへの支援 ④生活困窮世帯への教育格差の解消
	(21) 学校体育・生涯スポーツの充実	①学校体育の充実 ②地域におけるスポーツ機会の充実 ③体育・運動施設の機能の充実
	(22) 健康教育・食育の推進	①心身の健康づくりの充実 ②学校等における食育の充実
5 感性を磨き、ゆとりと潤いのある心豊かな生活を実現できる	(23) 文化芸術活動の推進	①芸術の創造・発信と文化芸術の担い手・支え手への支援 ②文化施設の機能の充実
	(24) 学校における働き方改革の推進	①「学校の業務であるものの必ずしも教諭等が担う必要のない業務」「基本的には学校以外が担うべき業務」への対応 ②ICTの活用による業務改善 ③学校の役割の明確化及び教職員の職務の見直し
6 教員の働きがいがあり、快適に学ぶことができる	(25) 教員の資質向上	①教員の資質・能力の向上を支援する組織体制の強化
	(26) 学校施設・設備の充実	①学校施設の安全・防災機能の強化及び計画的・効率的な長寿命化の推進 ②快適な教育環境の実現 ③ICT機器等の教育環境の整備の推進
7 大規模災害や感染症拡大等の緊急時においても、安心・安全に学ぶことができる	(27) 大規模災害や感染症拡大等の緊急時における学びの保障	①ICTを活用した学びの保障 ②学校における心のケア実施体制の充実 ③保健衛生対策の充実 ④各学校における危機管理マニュアル等の見直し
	(28) 学校安全・防災教育の推進	①学校安全・防災に向けた実践的な活動の充実 ②学校安全・防災に関する学びの充実と人材の育成

発行年月 令和5年3月  
 発行 蒲郡市教育委員会 教育政策課  
 住所 〒443-8601 愛知県蒲郡市旭町17-1  
 電話 0533-66-1219  
 F A X 0533-66-1184  
 ホームページ <http://www.city.gamagori.lg.jp/>

# 蒲郡市 教育振興基本計画

## 概要版



令和5年3月  
蒲郡市教育委員会

## 1 計画策定の背景と趣旨

「蒲郡市教育振興基本計画」(以降、「本計画」)は、本市の教育振興に関する施策の総合的・計画的な推進を図るため、教育基本法(2006年(平成18年)法律第120号)第17条第2項に基づき策定する計画です。

本計画の策定にあたっては、教育を取り巻く環境の変化(少子高齢化の進行、情報技術の進展、新型コロナウイルス感染症の感染拡大、外国人児童生徒の増加等)を背景として、国及び県の教育振興施策の動向とともに、市の教育行政のこれまでの取組や課題を踏まえつつ、学校教育、社会教育、家庭教育が連携し、誰もが蒲郡市で学んでよかったと思える教育行政の実現を目指します。

## 2 計画の位置づけ

本計画は、本市の教育行政に関する総合的な計画で、その目標や施策の根本となる方針の部分は、「蒲郡市教育大綱」としても位置づけられます。

また、その策定にあたっては、国及び県の計画との整合性とともに、本市のまちづくりの根本的な理念である「蒲郡市民憲章」を踏まえるとともに、上位計画である「第五次蒲郡市総合計画」との整合性に留意し、計画に関わる各分野の施策を体系化します。

### 本計画の位置づけ



## 3 計画期間

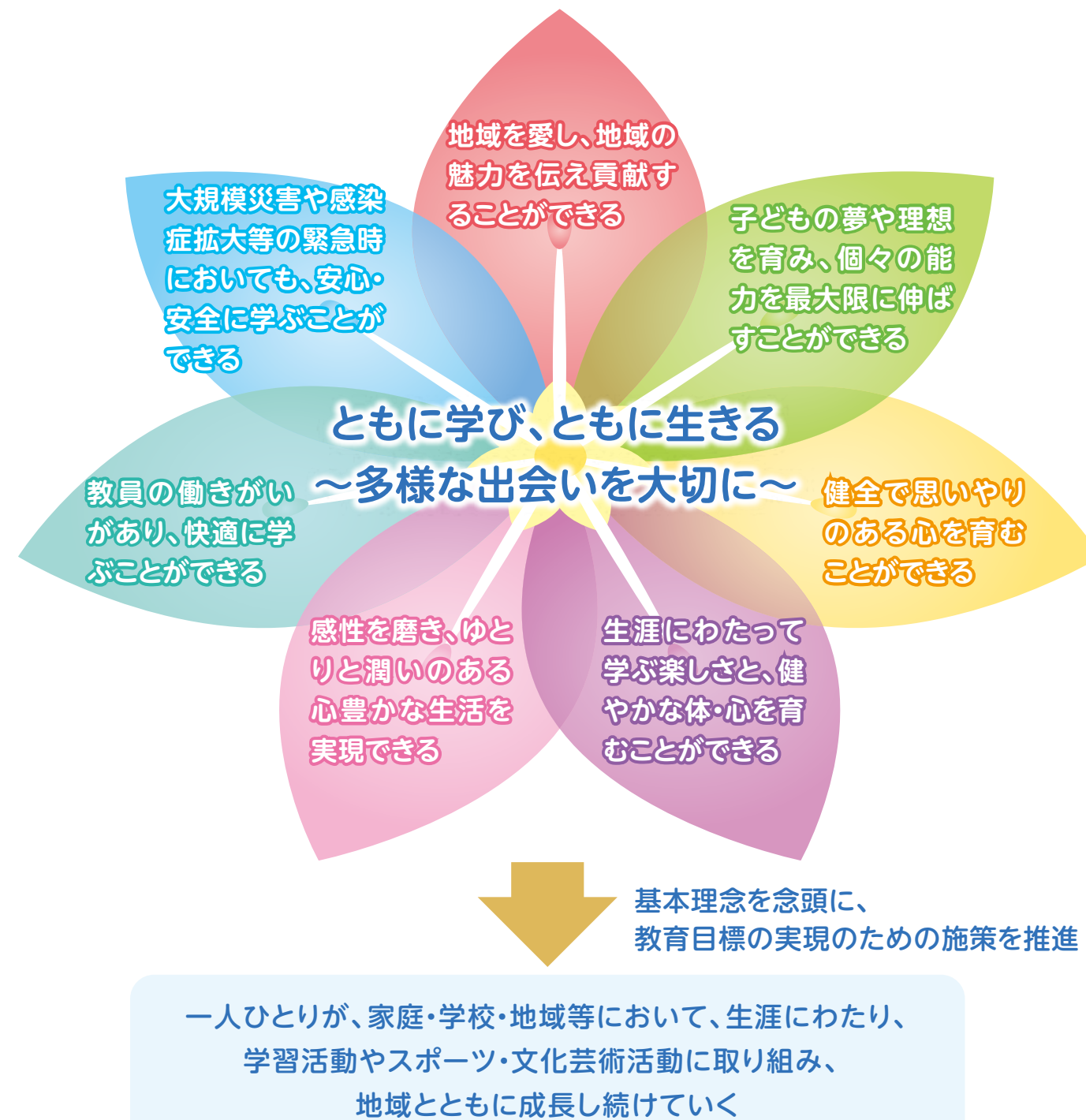
本計画の期間は、2023年(令和5年)度から2027年(令和9年)度までの5年間とします。

## 4 基本理念と「まなび」のあり方(教育目標)

### 「ともに学び、ともに生きる ～多様な出会いを大切に～」

子ども、家族、地域で暮らす人や働く人が、多様な出会いを通じてともに学びあい、ともに生きていくことが大切です。  
年齢、性別、障がいの有無、国籍等に関わりなく尊重しあえる人を育みます。

### 本計画の基本理念と7つの「まなび」のあり方(教育目標)



## 5 計画の主な指標一覧

「まなび」のあり方(教育目標)	評価指標	2021年(令和3年)度実績	2027年(令和9年)度目標値
1 地域を愛し、地域の魅力を伝え貢献することができる	地域学校協働活動推進員の設置人数	4人	33名
	地域学校協働活動ボランティア延参加者数	968人	5,600名
2 子どもの夢や理想を育み、個々の能力を最大限に伸ばすことができる	学校の授業が好きと答えた児童生徒の割合(教育振興基本計画アンケート 小中学生)	小学校5年生 30% 中学校2年生 18.6%	小学校5年生 40% 中学校2年生 35%
	SDGsについて理解している、どちらかといえば理解していると回答した割合(教育振興基本計画アンケート 一般)	46.1%	75%
3 健全で思いやりのある心を育むことができる	国際化、外国人との交流・共生の満足度調査について、満足、やや満足と回答した割合(市民意識調査アンケート)	4.6%	20%
	毎日学校に行くことが楽しい、どちらかといえば楽しいと答えた児童生徒の割合(教育振興基本計画アンケート 小中学生)	小学校5年生 83.3% 中学校2年生 74.5%	小学校5年生 90% 中学校2年生 85%
4 生涯にわたって学ぶ楽しさと、健康やかな体・心を育むことができる	生涯学習活動や文化活動に積極的に取り組んでいる、取り組んでいると答えた割合(市民意識調査アンケート)	15%	30%
	週1日以上スポーツをする18歳以上の割合	22.8%	50%
5 感性を磨き、ゆとりと潤いのある心豊かな生活を實現できる	文化活動や文化の継承の満足度について、満足、やや満足と答えた割合(市民意識調査アンケート)	11.6%	30%
	小中学校の教育内容や環境の満足度について満足、やや満足と答えた割合(市民意識調査アンケート)	18.2%	35%
6 教員の働きがいがあり、快適に学ぶことができる	ストレスチェックの結果により、高ストレスを感じている職員の割合	—	5%
	地域の防災・防犯活動に積極的に取り組んでいる、取り組んでいると回答した割合(市民意識調査アンケート)	16.3%	30%
7 大規模災害や感染症拡大等の緊急時においても、安心・安全に学ぶことができる	蒲郡市が現在行っている学校教育施策について、重要だと思うことについて学校、家庭、地域等の連携による安全教育・防災教育の推進と答えた割合(教育振興基本計画アンケート 保護者)	11.6%	20%